

Onderzoek in opdracht van de  
intercommunale Haviland

***haviland***  
INTERCOMMUNALE



---

# ‘Het participatief opmaken van een toekomstvisie voor de Zennevallei

---

Documenten van de regionale  
workshop van 8 februari 2012

---

Centrum voor Lokale Politiek (CLP) en  
Centrum voor Duurzame  
Ontwikkeling (CDO)  
Universiteit Gent

Juli 2012

Jo Van Assche  
Herwig Reynaert

---

## **Inhoudstafel**

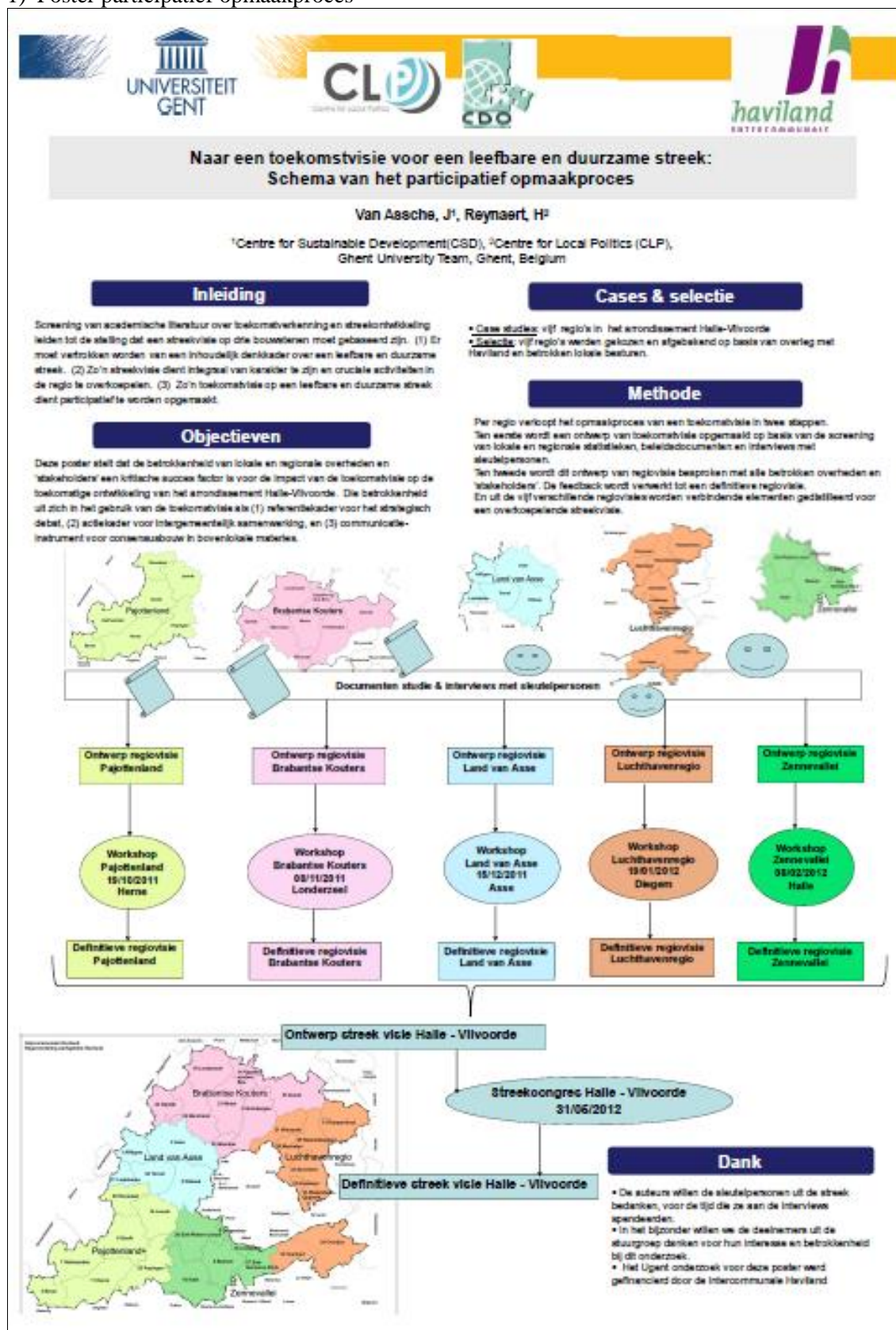
### **DOCUMENTEN WORKSHOP ZENNEVALLEI**

De voorbereiding, het verloop en de opvolging van de workshop in de Zennevallei worden in beeld gebracht door volgende documenten:

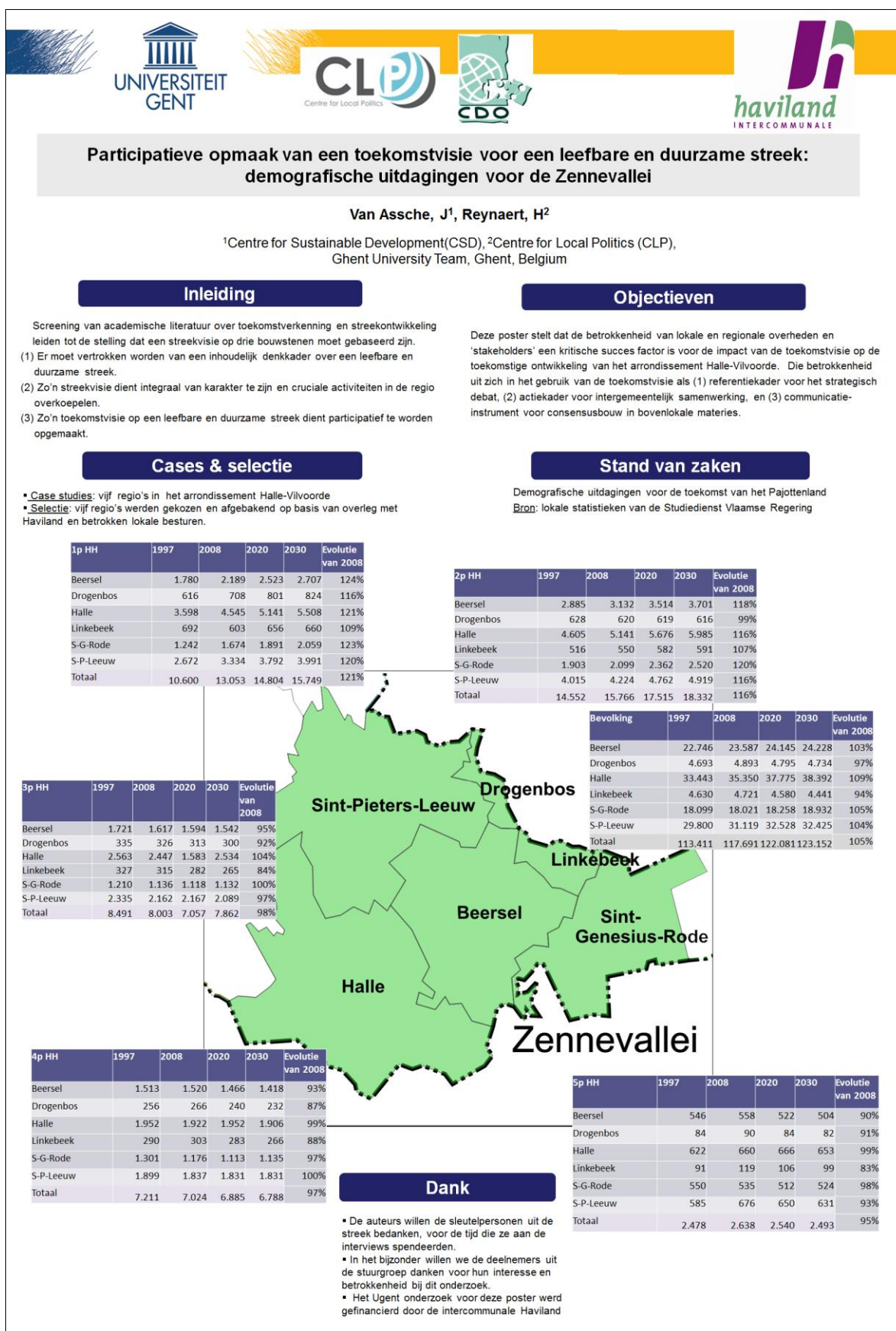
1. Poster over het participatief proces, om de deelnemers duidelijk maken in het kader van welke oefening of project, ze de eigen workshop konden kaderen,
2. Poster over demografische prognoses voor elke regio, om de deelnemers bijkomend materiaal aan te reiken over de noodzaak om aandacht aan de lange termijn toekomst te besteden,
3. Voorontwerp van regiovisie voor 6 thema's, die onder de deelnemers werden verdeeld,
4. Verslag van 6 sessies van de workshop, met feedback naar aanwezigen over de verwerking van de opmerkingen, die zij tijdens de workshop gemaakt hadden,
5. Ontwerp-versie van de toekomstvisie voor elke regio met verwerking van de inbreng van deelnemers aan de workshop.

Deze documenten zijn een bijlage bij het rapport over de participatieve opmaak van de toekomstvisie Halle-Vilvoorde.

## 1) Poster participatief opmaakproces



## 2) Poster demografische prognose voor de Zennevallei



3) Voorontwerp van toekomstvisie, regio Zennevallei

	Economische principes	Sociale principes	Fysiek-ecologische principes	Institutionele principes
<b>Ondernemen</b>	<p>ON 1-zv</p> <p>De regio heeft een bloeiend ondernemingsweefsel. KMO's en zelfstandige ondernemingen, zijn de motoren van een <u>sterke economische bedrijvigheid</u>, vooral in de industrie, (klein-) handel en landbouw.</p> <p>ON2</p> <p><i>Regionale economische groei en werkgelegenheid worden gestimuleerd door een <u>gerichte specialisatie</u> in bedrijvenclusters. Mogelijke kansen voor vernieuwing van het regionaal economisch weefsel liggen in de transport-, distributie- en logistieke sector.</i></p> <p>ON3</p> <p>Regionale economische groei en werkgelegenheid worden bijkomend gestimuleerd door een <u>regionale en lokale inbedding</u> van specifieke bedrijvenclusters door het bevorderen van lokale toelevering en afname, afstemming met arbeidsmarkt, enz.</p> <p>ON4</p> <p><i>Een <u>gunstig ondernemingsklimaat</u> wordt gestimuleerd door o.a. contacten tussen ondernemers en het onderwijs, toegankelijke publieke dienstverlening, vormingsaanbod voor (startende) ondernemers, ...</i></p>	<p>ON5</p> <p><b>Kleinhandel en lokale middenstand ondersteunen de <u>leefbaarheid en aantrekkelijkheid van dorpskernen</u>.</b> Door bijvoorbeeld het herwaarderen van dorps- en buurtwinkels, enz.</p> <p>ON6</p> <p><i>Ondernemingen en overheid werken actief samen om alle lagen van de regionale <u>arbeidsreserve te integreren op de arbeidsmarkt</u>, o.a. door de <u>uitbouw van de diensteneconomie</u>, innoverende projecten, enz.</i></p>	<p>ON7</p> <p><i>In de regio is er voldoende <u>ruimte en infrastructuur om te ondernemen</u>. Er wordt <u>gestreefd naar zorgvuldig en kwalitatief ruimtegebruik voor het ondernemen</u>, in de eerste plaats op bestaande bedrijventerreinen.</i></p> <p>ON8</p> <p><b>In de regio wordt het wonen, werken, recreatie, diensten en handel optimaal op elkaar afgestemd met het oog op het versterken van woonkernen, die passen in het VSGB.</b></p> <p>ON9</p> <p><b>De bedrijvigheid in de streek gaat gepaard met een <u>hoge eco-efficiëntie van productieprocessen</u> en producten. (met het oog op sociaal en ecologisch ondernemen in land- en tuinbouw)</b></p>	<p>ON10/W5</p> <p>Gemeentebesturen uit de regio hebben een vlotte <u>communicatie</u> met relevante doelgroepen uit het bedrijfsleven.</p> <p>ON11/W6</p> <p><i>RESOC-platformen bevorderen het <u>overleg en de samenwerking</u> tussen lokale overheden en ondernemers met andere stakeholders uit geïnteresseerde sectoren.</i></p> <p>ON12/W7</p> <p><i>De ondernemingen in de regio spelen positief in op de <u>ontwikkeling van Brussel als internationale zakenstad</u>.</i></p> <p>ON13/W8</p> <p>Gemeentebesturen uit de regio bevorderen het <u>contact</u> tussen bewoners, ondernemers, lokale handelaars en landbouwers. Bijvoorbeeld door de promotie van streekproducten, wekelijkse markten, jaarmarkten, handelsbeurzen, enz.</p>
<b>&amp;</b>				

<b>Werken</b>	<p>WE1 De regionale economie (in de breedste betekenis) moet zo worden ingericht dat <u>lokale tewerkstelling zoveel mogelijk wordt bevorderd</u>, en dit zowel in het reguliere economische circuit als in de sociale economie.</p> <p>WE2 Een regionaal arbeidsmarktbeleid vertrekt van een <u>vraagstimulerend beleid</u>, aangevuld met een waaier van initiatieven om knelpunten bij werkzoekenden weg te nemen (aanbodgericht beleid) en <u>vraag en aanbod doelmatig te matchen</u> door bvb een lokale en/of regionale jobbeurs, opleidingen, enz.</p>	<p>WE4 <i>Op de regionale arbeidsmarkt wordt geen enkele bevolkingsgroep uitgesloten.</i></p> <p>WE5 <i>Op de regionale arbeidsmarkt gaat aandacht naar <u>sociale tewerkstelling en sociale economie</u> (PWA, werkwinkel, ...)</i></p>		
<b>Bronnen</b>	Beersel, Halle, Linkebeek, Sint-Genesius-Rode, Sint-Pieters-Leeuw, Provincie Vlaams-Brabant Streekpact	Beersel, Drogenbos, Halle, Sint-Pieters-Leeuw, Provincie Vlaams-Brabant	Beersel, Drogenbos, Halle, Linkebeek, Sint-Genesius-Rode, Sint-Pieters-Leeuw, Provincie Vlaams-Brabant Ontwerp VSGB	Beersel, Drogenbos, Halle, Sint-Genesius-Rode, Sint-Pieters-Leeuw Streekpact Ontwerp VSGB

*Bron: stadsmonitor voor leefbare en duurzame Vlaamse steden*

**Opmerking:**

*Cursief gedeelte* van de visie is afkomstig uit ‘De strategische nota 2007-2012 Provincie Vlaams Brabant, het Streekpact Halle-Vilvoorde 2007-2012, of de toespraak van de gouverneur voor de provincieraad op 04/10/2012, of het ontwerp van gewestelijk ruimtelijk uitvoeringsplan voor de afbakening van het Vlaams Strategisch Gebied rond Brussel

**Vette tekst** in de visie is afkomstig uit gemeentelijke beleidsnota’s van Beersel, Drogenbos, Halle, Linkebeek, Sint-Genesius-Rode, Sint-Pieters-Leeuw.

**Tekst die en cursief en vet is** komt voor in het provinciale en één of meerdere gemeentelijke beleidsplannen.

	Economische principes	Sociale principes	Fysiek-ecologische principes	Institutionele principes
<b>Wonen</b>	<p><b>WO1</b> <u>Het regionaal aanbod aan woningen en gronden voldoet aan verschillende woonbehoeften naargelang de middelen, de levensfasen en samenstelling van de huishoudens. Er is dus aandacht voor nieuwe woonvormen en woningdifferentiatie naar gezinsgrootte, inkomen en leeftijd.</u></p> <p><b>WO2</b> <u>De kwaliteit van de woning wordt gewaarborgd in voldoende leefbare woonoppervlakte, in basiscomfort, in bouwtechnische kwaliteit en in bouwfysische kwaliteit.</u></p> <p><b>WO3</b> <u>De kwaliteit van de woonomgeving (wijk/buurt) wordt verbeterd door te werken aan het straatbeeld, de aanwezigheid en toegankelijkheid van speel-, rust- en ontmoetingsmogelijkheden, sociale samenhang, verkeersleefbaarheid en veiligheid.</u></p>	<p><b>WO4</b> <u>In de regio wordt de woonzekerheid verhoogd. Bestaande en nieuwe woningen, zowel op de koop- als op de huurmarkt, zijn betaalbaar, comfortabel, aangepast of aanpasbaar, en veilig.</u></p> <p><b>WO5</b> <u>In de regio krijgen doelgroepen uit de eigen bevolking een intensieve woonbegeleiding.</u></p> <p><b>WO6</b> <u>Op de regionale woonmarkt wordt geen enkele bevolkingsgroep uitgesloten, noch geprivilegieerd. Referentie: actief beleid SVK's, aanpak wonen op campings, senioren, personen met handicap, enz.</u></p> <p><b>WO7</b> <u>Een leefbare regio kent een gezonde bevolkingsmix tot op buurtniveau, op het vlak van leeftijd, gezinssamenstelling en inkomensklasse.</u></p>	<p><b>WO8</b> <u>De ruimte voor het wonen wordt zorgvuldig gebruikt met het oog op een gebiedsspecifieke verdichting van de bebouwing. Nieuwe woongelegenheden moeten ingeplant worden in (inbreiding) en nabij kernen.</u></p> <p><b>WO9</b> <u>In de regio worden nieuwe bouwgronden voorzichtig aangesneden op basis van een woonbehoeftestudie. Ook zonevreemde woningen worden rechtszekerheid geboden.</u></p> <p><b>WO10</b> <u>In de regio is de woonomgeving multifunctioneel. Diensten, handel, recreatie, mobiliteit en groenvoorzieningen worden op het wonen afgestemd. Groenelementen vormen bij voorkeur een verbinding naar de omliggende open ruimte.</u></p> <p><b>WO11</b> <u>De bewoners en de beheerders van het woningpatrimonium gaan rationeel om met energie en grondstoffen in de woning.</u></p>	<p><b>WO12</b> <u>In de regio neemt de lokale overheid de regierol op zich en stimuleert de samenwerking tussen alle betrokken actoren in het kader van het lokaal woonbeleid.</u></p> <p><b>WO13</b> <u>In de streek kunnen burgers informatie en advies krijgen in antwoord op hun vragen over de eigen woonsituatie.</u></p> <p><b>WO14</b> <u>Een doelmatige en efficiënte woonbeleid dient ondersteund door een strikt en helder grond- en pandenbeleid.</u></p>
<b>Bron</b>	Beersel Provincie Vlaams-Brabant	Beersel, Drogenbos, Sint-Genesius-Rode, Sint-Pieters-Leeuw Provincie Vlaams-Brabant	Beersel, Drogenbos Provincie Vlaams-Brabant Ruimtelijk Structuurplan Vlaams-Brabant Ontwerp VSGB	Beersel, Drogenbos Provincie Vlaams-Brabant

Bron: stadsmonitor voor leefbare en duurzame Vlaamse steden

**Opmerking:**

*Cursief gedeelte* van de visie is afkomstig uit ‘De strategische nota 2007-2012 Provincie Vlaams Brabant & Ruimtelijk Structuurplan Vlaams-Brabant 2004 of het ontwerp van gewestelijk ruimtelijk uitvoeringsplan voor de afbakening van het Vlaams Strategisch Gebied rond Brussel

**Vette tekst** in de visie is afkomstig uit gemeentelijke beleidsnota’s van Beersel, Drogenbos, Halle, Linkebeek, Sint-Genesius-Rode, Sint-Pieters-Leeuw

*Tekst die en cursief en vet is* komt voor in het provinciale en één of meerdere gemeentelijke beleidsplannen.

In deze visietekst is ook de input verwerkt van het interview met woonexperts uit de streek.



	Economische principes	Sociale principes	Fysiek-ecologische principes	Institutionele principes
<b>Zich verplaatsen / Mobiliteit</b>	<p><b>ZV1</b> <i>In de regio wordt in het algemeen de mobiliteitsvraag en in het bijzonder het autoverkeer beheerst door de (creatie van) <u>nabijheid en verwevenheid van functies en concentratie van activiteiten</u>. (locatiebeleid)</i></p> <p><b>ZV2</b> <i>In de provincie neemt <u>multimodale bereikbaarheid</u> voor het personen- en goederenvervoer toe.</i></p> <p><b>ZV3</b> Aan de complexe vervoersvraag gedifferentieerd in tijd en ruimte wordt tegemoet gekomen door een <u>efficiënte en evenwichtige inzet van vervoersmodi en infrastructuur</u>. (STOP-principe)</p> <p><b>ZV4</b> <i>In de regio wordt prioriteit gegeven aan <u>lokale kwaliteitsvolle verplaatsingen voor voetgangers en fietsers</u>, vooral binnen verblijfsgebieden. <u>Daarvoor wordt de nodige infrastructuur uitgebouwd, zoals bv. fietsstallingen, en voet- en fietspaden, enz. Daarnaast wordt een <u>bovenlokaal</u> fietsroutenetwerk uitgebouwd voor functionele en recreatieve verplaatsingen.</u></i></p> <p><b>ZV5</b> <i>Het <u>openbaar vervoer</u> in de regio wordt uitgebouwd als een <u>hoogwaardige en complementaire vervoersmodus</u>. Hoogwaardig betekent snel (vlotte doorstroming), betrouwbaar en comfortabel. En complementair heeft betrekking op voldoende overstapfaciliteiten.</i></p>	<p><b>ZV10</b> <i>In de regio neemt de <u>verkeersveiligheid</u> toe in dorpskernen, schoolomgevingen, voet- en fietspaden en andere wegen. <u>Daarbij gaat de aandacht vooral naar preventie, infrastructurele oplossingen en handhaving.</u></i></p> <p><b>ZV11</b> Door een goede <u>fysieke en mentale toegankelijkheid van vervoersmodi en infrastructuur</u> kan iedereen zich vlot en zo zelfstandig mogelijk in de regio verplaatsen.</p> <p><b>ZV12</b> In de regio is het <u>openbaar vervoer</u> voor iedereen <u>betaalbaar</u>.</p>	<p><b>ZV13</b> Om <u>geurhinder en luchtverontreiniging</u> in de stad te vermijden, wordt milieuvriendelijk transport aangemoedigd. Dit komt ook de gezondheid van de bewoners en stadsgebruikers ten goede.</p> <p><b>ZV14</b> In de regio worden <u>geluidshinder en trillingen</u> (o.m.ten gevolge van verkeer en vervoer) vermeden.</p> <p><b>ZV15</b> <b>Om open en groene ruimten in de regio te sparen, worden <u>zuinig ruimtegebruik en maximale bundeling van infrastructuren</u> bevorderd.</b></p>	<p><b>ZV16</b> <i>Een kwaliteitsvolle aanpak van mobiliteitsproblemen dient zich op <u>provinciaal- of streekniveau te situeren</u>. De verdere ontwikkeling van het openbaar vervoer, trage wegen, een fietsroutenetwerk, enz. zijn zaken die een bovenlokale visie vereisen om tot een <u>effectieve, coherente en gezamenlijke aanpak</u> te komen. <u>Daarbij dient de <u>regierol</u> te worden bepaald om alle mobiliteitsactoren ertoe aan te zetten om hun verantwoordelijkheid op te nemen.</u></i></p> <p><b>ZV17</b> <i>In de regio worden alle actoren regelmatig <u>geïnformeerd</u> en <u>gesensibiliseerd</u> inzake verkeersleefbaarheid en verkeersveiligheid.</i></p> <p><b>ZV18</b> In de regio is er een zo groot mogelijke <u>participatie van de bevolking</u> aan de besluitvorming inzake mobiliteit, om het draagvlak te vergroten en aan een mentaliteitsverandering te werken.</p>

	<p>ZV6 In de regio wordt <u>pas in laatste instantie</u> een beroep gedaan op de <u>auto</u> om zich te verplaatsen.</p> <p>ZV7 <b>In de regio is er een <u>gedifferentieerd parkeerbeleid</u> waarbij bewoners hun auto makkelijk kunnen stallen.</b></p> <p>ZV8 <b>Bedrijven en handelszaken in de regio respecteren afspraken over <u>aan- en afvoerroutes</u> voor het zwaar goederenvervoer.</b></p> <p>ZV9 In de regio is er <u>voldoende aandacht voor alternatieven</u> (vb. gebruik ICT, tijdsvensters, enz.) om de vervoerstromen onder controle te houden.</p>			
<b>Bronnen</b>	Beersel, Drogenbos, Halle, Linkebeek, Sint-Genesius-Rode, Sint-Pieters-Leeuw Provincie Vlaams Brabant Streekpact, De Lijn Ontwerp VSGB	Beersel, Drogenbos, Halle, Sint-Genesius-Rode, Sint-Pieters-Leeuw Provincie Vlaams Brabant	Beersel	Beersel, Drogenbos Provincie Vlaams Brabant

*Bron: stadsmonitor voor leefbare en duurzame Vlaamse steden*

**Opmerking:**

*Cursief gedeelte* van de visie is afkomstig uit ‘De strategische nota 2007-2012 Provincie Vlaams Brabant, het Streekpact Halle-Vilvoorde 2007-2012, de mobiliteitsvisie 2020 Vlaams-Brabant – Brussel van De Lijn of de toespraak van de gouverneur voor de provincieraad op 04/10/2012, of het ontwerp van gewestelijk ruimtelijk uitvoeringsplan voor de afbakening van het Vlaams Strategisch Gebied rond Brussel

**Vette tekst** in de visie is afkomstig uit gemeentelijke beleidsnota’s van Beersel, Drogenbos, Halle, Linkebeek, Sint-Genesius-Rode, Sint-Pieters-Leeuw

**Tekst die en cursief en vet is** komt voor in het provinciale en één of meerdere gemeentelijke beleidsplannen.

	Economische principes	Sociale principes	Fysiek-ecologische principes	Institutionele principes
<b>Leren / Onderwijs</b>	<p><b>L1</b> De <u>kwaliteit van het onderwijs</u> in de regio is voldoende hoog, zodat elk kind, jongere én volwassene een <u>educatief project op maat</u> kan uitbouwen. Dat heeft betrekking op de belangrijkste elementen in het <u>ontwikkelingsproces</u> (creativiteit, gezondheid, fysieke beweging, assertiviteit, enz.).</p> <p><b>L2</b> In de regio behalen <u>alle jongeren een kwalificatie</u> die toegang verleent tot de arbeidsmarkt en/of het hoger onderwijs.</p> <p><b>L3</b> <i>In de streek wordt het <u>levenslang en levensbreed leren</u> ondersteund. Beide zijn belangrijk voor de kansen op de arbeidsmarkt en de persoonlijke ontplooiing.</i></p> <p><b>L4</b> In de regio is er in het onderwijs en in het aanbod aan vorming en opleiding voldoende aandacht voor taalvaardigheidsontwikkeling met het oog op <u>pluralistische burgerschapsvorming</u>.</p>	<p><b>L5</b> <i>Onderwijs, vorming én opleiding in de regio heeft een open karakter en biedt <u>gelijke kansen aan kinderen, jongeren en volwassenen ongeacht het milieu waaruit ze afkomstig zijn</u>. Lokale besturen zoeken onderwijsflankerend beleid verder uit te bouwen, rond bv kinderopvang, zwemmen, leerlingenvervoer, taalleergangen, kunstonderwijs, toneel, opvoedingsondersteuning, studie- en huiswerkbegeleiding, spijbelgedrag, sneeuwklassen, enz.</i></p> <p><b>L6</b> Het onderwijs in de regio heeft een gelijke <u>waardering voor alle onderwijsvormen en onderwijsniveaus</u>.</p> <p><b>L7</b> Scholen kennen de <u>achtergrond van kinderen</u> om problemen te detecteren die een invloed hebben op de schoolcarrière.</p> <p><b>L8</b> In de regio is <u>de school als leer- en werkomgeving</u> aantrekkelijk voor leerlingen en leerkrachten (bv. door deeltijdse opdrachten te concentreren, enz.).</p>	<p><b>L9</b> In de regio zijn <u>scholen goed uitgerust of kunnen ze beschikken</u> over de nodige infrastructuur. De <u>kwaliteit van de onderwijsinfrastructuur</u> en van de <u>schoolomgeving</u> zijn optimaal. (veiligheid, netheid, ICT, toegankelijkheid ook voor leerlingen met fysische handicap, verkeersveiligheid, enz.)</p> <p><b>L10</b> Het onderwijs in de regio wordt <u>'ecologisch' ingericht</u> (met o.a. REG, enz.)</p>	<p><b>L11</b> <i>Binnen de regio is er een goede samenwerking en afstemming tussen scholen onderling en tussen scholen en andere actoren. <u>Overlegplatformen voor netoverschrijdende initiatieven</u> worden ondersteund door lokale besturen.</i></p> <p><b>L12</b> Alle scholen in de regio nemen het voortouw <u>inzake participatie</u> van leerlingen, leerkrachten en ouders.</p>
<b>Bronnen</b>	Beersel, Drogenbos, Halle, Sint-Genesius-Rode, Sint-Pieters-Leeuw Provincie Vlaams Brabant	Beersel, Drogenbos, Halle, Sint-Genesius-Rode, Sint-Pieters-Leeuw Provincie Vlaams Brabant	Beersel, Drogenbos, Halle, Sint-Genesius-Rode,	Beersel, Halle, Sint-Pieters-Leeuw Provincie Vlaams Brabant

Bron: stadsmonitor voor leefbare en duurzame Vlaamse steden

**Opmerking:**

*Cursief gedeelte* van de visie is afkomstig uit 'De strategische nota 2007-2012 Provincie Vlaams Brabant

**Vette tekst** in de visie is afkomstig uit gemeentelijke beleidsnota's van Beersel, Drogenbos, Halle, Linkebeek, Sint-Genesius-Rode, Sint-Pieters-Leeuw

*Tekst die en cursief en vet is* komt voor in het provinciale en één of meerdere gemeentelijke beleidsplannen.

	Economische principes	Sociale principes	Fysiek-ecologische principes	Institutionele principes
<b>Zorg</b> (welzijn & gezondheid)	<p><b>ZO1</b> <i>Iedereen kan een beroep doen op een zorg/opvang die afgestemd is op de behoeften (zorg op maat). De zorg wordt verstrekt conform de menselijke waardigheid.</i></p> <p><b>ZO2</b> <b>Personen die potentieel zelfredzaam zijn, kunnen aanspraak maken op thuiszorg om zelfstandig in eigen onderhoud te voorzien. (bv door aanpassing van de woning).</b></p> <p><b>ZO3</b> Mantelzorgers krijgen voldoende <u>actieve</u> ondersteuning.</p> <p><b>ZO4</b> <i>Basisdienstverlening en geprofessionaliseerde zorg worden op elkaar afgestemd, bv. door duidelijke zorgtrajecten. Er is ook aandacht voor <u>gezondheidspromotie en preventie</u>.</i></p>	<p><b>ZO5</b> <i>Het zorgsysteem is voldoende aangepast aan de diversiteit in de regio, die betrekking heeft op leeftijd, gender, opleidingsniveau, huishoudtype, taalvaardigheid, etnisch-culturele achtergrond, handicaps, enz.</i></p> <p><b>ZO6</b> <i>Alle kwetsbare en kansarme mensen worden ondersteund, zodat zij <u>gelijke kansen hebben om van het aanbod gebruik te maken en zo een betere levenskwaliteit kunnen bereiken</u>.</i></p> <p><b>ZO7</b> <b>De gezondheids- en welzijnszorg in de regio is <u>toegankelijk</u> (mentaal en fysiek) en makkelijk bereikbaar.</b></p> <p><b>ZO8</b> De gezondheids- en welzijnszorg in de regio is voor iedereen <u>financieel haalbaar</u>, mede door een laagdrempelig eerstelijnsaanbod.</p> <p><b>ZO9</b> In de regio zorgt een sterk sociaal weefsel ervoor dat mensen <u>zoveel als mogelijk in de vertrouwde omgeving</u> verzorgd of opgevangen kunnen worden. (bv via buurtdiensten)</p>	<p><b>ZO10</b> Gezondheids- en welzijnszorg in de regio hebben aandacht voor <u>milieuzorg</u>.</p> <p><b>ZO11</b> De openbare ruimte in <u>de omgeving van de voorzieningen en instellingen</u> wordt aangepast aan de noden van de gebruikers. (bv met rust- en ontmoetingsplaatsen, enz.)</p>	<p><b>ZO12</b> <b>Op basis van een actieve dialoog met de zorgverstrekker(s) kunnen burgers op een relatief eenvoudige manier <u>hun eigen zorg zelf regelen en organiseren</u>. (sociaal huis)</b></p> <p><b>ZO13</b> <i>In het <u>overleg</u> tussen welzijns- en gezondheidsactoren en betrokken <u>actoren uit andere domeinen</u> (politie, onderwijs, tewerkstelling, huisvesting, ...) op alle relevante <u>bestuurlijke niveaus</u> (Vlaams, provinciaal, regionaal, lokaal) neemt iedereen zijn verantwoordelijkheid op, bv. in een <u>breed sociaal platform</u>.</i></p> <p><b>ZO14</b> <b>Het lokale zorgbeleid steunt op de <u>samenwerking tussen OCMW en gemeentelijke sociale dienst</u>.</b></p>
<b>Bronnen</b>	Beersel, Drogenbos, Halle, Sint-Genesius-Rode, Sint-Pieters-Leeuw Provincie Vlaams Brabant	Beersel, Drogenbos, Halle, Linkebeek, Sint-Genesius-Rode, Sint-Pieters-Leeuw Provincie Vlaams Brabant		Beersel, Drogenbos, Halle, Sint-Pieters-Leeuw Provincie Vlaams Brabant

Bron: stadsmonitor voor leefbare en duurzame Vlaamse steden

**Opmerking:**

*Cursief gedeelte* van de visie is afkomstig uit ‘De strategische nota 2007-2012 Provincie Vlaams Brabant, of de toespraak van de gouverneur voor de provincieraad op 04/10/2012

**Vette tekst** in de visie is afkomstig uit gemeentelijke beleidsnota’s van Beersel, Drogenbos, Halle, Linkebeek, Sint-Genesius-Rode, Sint-Pieters-Leeuw.

**Tekst die en cursief en vet is** komt voor in het provinciale en één of meerdere gemeentelijke beleidsplannen.

In dit onderdeel van de regiovisie wordt aandacht besteed aan wat mensen doen als ontspanning en recreatie:

- Bij **Cultuur** ligt de klemtoon op private zelforganisatie, aanvullend publiek aanbod, participatie aan culturele initiatieven, cultureel erfgoed, etc.
- **Vrije tijd** heeft dezelfde klemtoon, en dat voor alle vormen van andere ontspanning, inclusief sport, spel, evenementen en toeristische activiteiten.

Het uitgangspunt is dat er geen onderscheid in het cultureel en recreatief aanbod wordt gemaakt voor bewoners en gebruikers/bezoekers van de regio. Daarnaast overstijgt het bereik van het cultureel en recreatief aanbod dikwijls de grenzen van de regio.

	Economische principes	Sociale principes	Fysiek-ecologische principes	Institutionele principes
<b>Cultuur</b>	<p><b>C1</b> <i>In de regio heerst <u>een cultureel klimaat</u> waarin <u>privaat culturele initiatieven</u> kunnen georganiseerd worden. Met een ‘aanvullend publiek aanbod’ wordt de diversiteit ervan verhoogd, zodat het beter inspeelt op de ‘culturele noden’ in de regio.</i></p> <p><b>C2</b> <i>In de regio worden acties ondernomen om de participatie aan <u>de cultuur te doen toenemen</u>, zoals bvb cultuureducatie en cultuurspreiding, o.a. via culturele centra.</i></p> <p><b>C3</b> <i>De <u>culturele infrastructuur</u> in de regio is <u>optimaal aangepast</u> aan de diversiteit van kunst- en cultuuruitingen.</i></p> <p><b>C4</b> <i>De <u>cultuurbeleving</u> leidt tot individuele ontplooiing, horizonverbreding en gemeenschapsvorming.</i></p> <p><b>C5</b> <i>In de regio wordt het <u>cultureel erfgoed</u> bestudeerd, bewaard, geactualiseerd en ontsloten ten behoeve van een breed publiek.</i></p>	<p><b>C6</b> <i>Een ruim en laagdrempelig <u>culturaanbod draagt bij tot sociale contacten, openheid voor diversiteit, tolerantie en respect</u> voor elkaar. Daarom verdient dat ondersteuning.</i></p> <p><b>C7</b> <i>De culturele infrastructuur in de regio is <u>voor iedereen bereikbaar en toegankelijk</u> (fysisch, mentaal en financieel), zodat iedereen ervan kan meegenieten.</i></p> <p><b>C8</b> <i>In de regio bloeit een <u>breed socio-cultureel verenigingsleven</u>, dat omwille van zijn sociale belang (contacten, identiteit, maatschappelijke participatie) actieve ondersteuning verdient.</i></p>	<p><b>C9</b> <i>In culturele instellingen en bij culturele evenementen is er <u>milieuzorg</u>.</i></p> <p><b>C10</b> <i>De <u>publieke ruimte</u> in de regio is van een hoogstaande kwaliteit en biedt het kader voor diverse (<u>spontane</u>) <u>culturele activiteiten</u> en voor <u>beeldende kunsten</u> (kunst in openbare ruimte).</i></p>	<p><b>C11/VT12</b> <i><u>Lokale besturen nemen deel aan thematische en projectmatige samenwerkingsverbanden in de regio.</u></i></p> <p><b>C12/VT13</b> <i>Het cultureel, toeristisch en recreatief aanbod in de regio positioneert zich in een <u>bovenlokale context</u>. Afstemming en samenwerking met andere regio’s en is belangrijk.</i></p> <p><b>C13/VT14</b> <i>Betrekken van <u>de culturele, toeristische en recreatieve sector als partner</u> in beleidsformulering moet leiden tot een gedragen beleid.</i></p> <p><b>C14/VT15</b> <i>Bewoners en bezoekers van de regio hebben makkelijk toegang tot <u>culturele, toeristische en recreatieve informatie</u>.</i></p>

<p><b>Vrije tijd</b></p>	<p><b>VT1</b> <i>In het sportief en vrijetijdsaanbod neemt zelforganisatie een belangrijk plaats in. Met een 'aanvullend publiek aanbod' wordt de diversiteit ervan verhoogd, zodat het beter inspeelt op de noden aan ontspanning in de regio.</i></p> <p><b>VT2</b> <i>In de regio blijft men acties ondernemen om de participatie aan het sportief en recreatief aanbod te doen toenemen, zodat gezondheid en levenskwaliteit verhogen. (sportpromotie, sport-voor-allen)</i></p> <p><b>VT3</b> De sportieve en recreatieve infrastructuur in de regio is optimaal aangepast aan de diversiteit van sport en recreatie.</p> <p><b>VT4</b> <i>De toeristische troeven van de regio wordt gepromoot door het stimuleren van een kwaliteitsvol en voldoende divers aanbod op het vlak van logiesverstreking, cultureel en bouwkundig erfgoed, horecasector, groen- en waterbeleving, fiets- en wandelwegen, trage en recreatieve paden.</i></p> <p><b>VT5</b> <i>De 'eigenheid' van de regio (natuur, landschap, cultuur, geschiedenis, erfgoed, publieke ruimtes, mix van activiteiten, sfeer) dient men te behouden en verder te ontwikkelen binnen de draagkracht ervan. Het schept verbondenheid bij bewoners en is een bron van aantrekkingskracht voor toeristen.</i></p>	<p><b>VT6</b> Sport en recreatie zijn erop gericht om ontmoeting tussen een diversiteit aan individuen mogelijk te maken.</p> <p><b>VT7</b> <i>In de regio is het recreatief en toeristisch aanbod, en dito infrastructuur voor iedereen bruikbaar, bereikbaar, toegankelijk en betaalbaar.</i></p> <p><b>VT8</b> <i>In de regio bloeit een breed sportief en recreatief verenigingsleven, dat omwille van zijn sociale belang (contacten, identiteit, maatschappelijke participatie) actieve ondersteuning verdient.</i></p>	<p><b>VT9</b> <i>In de regio streeft men naar meervoudig ruimtegebruik en recreatief medegebruik van voorzieningen, openbare en private infrastructuur voor cultuur en recreatie.</i></p> <p><b>VT10/N6</b> In gebieden met hoofdfunctie natuur worden zachte recreatie-vormen gestimuleerd. In gebieden waar de natuurfunctie neven- of ondergeschikt is, worden zoveel als mogelijk natuurontwikkeling en behoud gestimuleerd.</p> <p><b>VT11</b> In de regio is er milieuzorg bij sportieve en recreatieve evenementen en bij toeristische attracties.</p>	<p><b>C15/VT16</b> <b>Vrijwilligers</b> voelen zich betrokken bij het cultureel, toeristisch en recreatief aanbod, doordat hun inzet begeleid en ondersteund wordt.</p>
<p><b>Bronnen</b></p>	<p>Beersel, Drogenbos, Halle, Linkebeek, Sint-Genesius-Rode, Sint-Pieters-Leeuw Provincie Vlaams Brabant</p>	<p>Beersel, Drogenbos, Halle, Linkebeek, Sint-Pieters-Leeuw Provincie Vlaams Brabant</p>	<p>Beersel Provincie Vlaams Brabant</p>	<p>Beersel, Halle, Linkebeek, Sint-Pieters-Leeuw Provincie Vlaams Brabant</p>

Bron: stadsmonitor voor leefbare en duurzame Vlaamse steden



**Opmerking:**

*Cursief gedeelte* van de visie is afkomstig uit ‘De strategische nota 2007-2012 Provincie Vlaams Brabant

**Vette tekst** in de visie is afkomstig uit gemeentelijke beleidsnota’s van Beersel, Drogenbos, Halle, Linkebeek, Sint-Genesius-Rode, Sint-Pieters-Leeuw.

*Tekst die en cursief en vet is* komt voor in het provinciale en één of meerdere gemeentelijke beleidsplannen.

## Feedback van Workshop - 8 februari 2012 - Halle 'Samen opmaken van Toekomstvisie voor de Zennevallei Sessie 'Ondernemen & Werken'

---

Aanwezig: Luc Debast (ACV); Patrick Brocka (Beersel); Stijn Heremans (Drogenbos); Martin Schoukens (Sint-Pieters-Leeuw); Stefaan Verhamme (Colruyt); Pieter Jan Ghysens (Resoc); Marion Jansen (Halle); Tanja Streulens (Halle); Dirk Pieters (Halle); Koen De Reu (Haviland – verslag); Jo Van Assche (UGent – feedback).

Verontschuldigd: Erik Ideler (Haviland); Hugo Vleugels (Boerenbond); Nele Lauwers (Boerenbond); Hugo Casaer (Beersel); Anne Bogaerts (Halle); Monique Swinnen (provincie); Jean-Pol Olbrechts (provincie) en Mevrouw Lieve Van Linthout (Sint-Pieters-Leeuw).

De feedback over de sessie rond 'ondernemen & werken' bestaat uit twee elementen, namelijk 1) het verslag van de workshopsessie én 2) de verwerking ervan. Het verslag zelf bestaat uit de opsomming van het commentaar afkomstig van elk van de deelnemers aan de vragenronde tijdens deze workshopsessie. Dat staat in kolom 1 van onderstaande tabel.

In kolom 2 van diezelfde tabel wordt de commentaar uit de vragenronde van de sessie over 'ondernemen & werken' verwerkt. Dat kan op twee manieren gebeuren: 1) Door aan te duiden op welke intentie van de ontwerp-visie de commentaar betrekking heeft. Op die manier is het duidelijk dat de ontwerp-visie al rekening houdt met de opmerking(en) van elke deelnemer. Deze intenties worden vermeld aan de **hand van hun codes, gaande van ON1/WE1 tot en met ON13/WE8.** 2) Door de ontwerp-visie aan te passen aan de commentaar. Wanneer deelnemers een nieuw element aanbrengen voor de toekomstvisie van de regio wordt die visie daadwerkelijk bijgestuurd. Daarom maakt een herwerkte versie van de toekomstvisie voor het Pajottenland ook deel uit van deze feedback. Zie bijlage.

Commentaar	Verwerking
Te ingewikkelde regelgeving is nefast voor het opstarten van ondernemingen.	<b>ON4</b>
De cultuurmix zal voor vertraging van de economische groei zorgen.	Volgens de experts is deze vrees ongegrond: zie publicaties van Florida over 'creative cities'
Oppassen voor verstikking door toenemende verstedelijking.	Volgens experts wordt verdichting in steden mogelijk gemaakt door ruimtelijke kwaliteit: zie publicaties van Uytengaak

	ON7
Om de werkloosheid aan te pakken moeten initiatieven om aanbod en vraag te matchen opgezet worden.	WE2
Taalprobleem: sollicitanten die noch het Nederlands, noch het Frans machtig zijn blijkt telkens op de tweejaarlijkse jobbeurs.	WE2 en inzetten op taalopleidingen
Er is een leemte tussen reguliere tewerkstelling en sociale tewerkstelling. De mensen die daartussen vallen, komen terecht in langdurige werkloosheid. Er is een groep die eigenlijk te goed is voor sociale tewerkstelling en daardoor niet voldoen aan de criteria met als gevolg dat ze uit de boot vallen.	WE1, WE3, WE4
.	
Er is een rol weggelegd voor het RESOC-platform om die groep een perspectief te bieden op de arbeidsmarkt. Op dat platform kan een debat gevoerd worden over de noodzakelijke instrumenten daartoe.	ON11/WE6
De VDAB heeft een opleidingscentrum in Vilvoorde maar niet in de regio Halle. Dat is een handicap voor de regio omdat door de verkeersproblematiek de mensen niet tot in Vilvoorde geraken.	WE2
De Zennevallei is vanuit een verouderd industrieel weefsel geëvolueerd naar een streek met een performante industrie. De reconversie is geslaagd met dank aan bedrijven zoals Colruyt.	ON1, ON2
Er is een gebrek aan nieuwe bedrijventerreinen in de streek.	ON7
Er moet vermeden worden dat alles volgebouwd wordt en Halle op die manier een aanhangsel van Brussel wordt. De open ruimte, bossen en de landbouw moet gevrijwaard blijven.	Het concept 'zorgvuldig ruimtegebruik' verwijst naar behoud van open ruimte: ON7
Er moet ingezet worden op andere vormen van tewerkstelling om de werkloosheid aan te pakken. De zorgsector met de uitbreiding van het ziekenhuis kan voor veel extra jobs zorgen net als het onderwijs dat nog steeds kampt met een ondercapaciteit. Bovendien kan daarvoor ook ingezet worden op de lokale economie.	WE1
De regio moet niet alleen afstemmen met Brussel maar ook met Wallonië. Zeker nu de stad Tubize een nieuwe stad van 5.000 inwoners wil creëren en een bedrijventoneel van 80 ha plant. Moet dit gezien worden als een bedreiging (extra mobiliteit) of net als een kans (extra tewerkstelling)?	Onder 'institutionele principes' dient aandacht te zijn voor de afstemming met de ruimere omgeving (dus ook met Wallonië) → ON12/WE7
In de streek is er enorme vraag naar bedrijventerreinen terwijl er net een gebrek aan ruimte is voor nieuwe initiatieven. Daarom wordt het belangrijk om kwaliteitsvolle bedrijventerreinen in te richten.	ON7
Reconversie blijft belangrijk.	ON2
Op dit moment zijn de instrumenten/middelen onbestaande om die reconversie te sturen.	ON2
Bedrijventerreinen moeten zo veel mogelijk extra werkplaatsen opleveren.	WE1
In de wachtzalen van het ACV is het aantal anderstaligen op 8 jaar tijd van 25 naar 50 procent gestegen.	WE2
De RVA van Vilvoorde is van plan om zijn spreekuren in het	ON11/WE6

Pajottenland af te schaffen en alles te centraliseren in Vilvoorde. Dat heeft nadelige gevolgen voor de doelgroep in deze regio.	
De doelgroep die zonder werk zit, mag niet onderschat worden.	WE2
Er moet opgepast worden met verschillende wetgeving toe te passen in twee gewesten. Dit kan verschuiving met zich meebrengen. Daarom is er meer afstemming nodig tussen de burens.	Onder 'institutionele principes' dient aandacht te zijn voor de afstemming met de ruimere omgeving (dus ook met Wallonië) → ON12/WE7
Er is veel meer mobiliteit tussen jobs in vergelijking met vroeger. Toen waren de mensen veel meer honkvast (een carrière op 1 bedrijf gedurende de hele loopbaan). Het wordt dus steeds moeilijker om dicht bij 'het' werk te gaan wonen. Woonlocatie van deze groep werknemers zal meer bepaald worden door uitvalswegen.	Zie sessies over wonen en mobiliteit
Het is niet eenvoudig om vanuit het bestuur de dienstverlening naar ondernemers te verbeteren. Zeker bij kleine KMO's is het moeilijk om die te bereiken en hun behoeften te kennen.	ON4, ON10/WE5
Er is een administratieve vereenvoudiging nodig voor de KMO's.	ON4
Er is afstemming met Brussel nodig. Zeker over de megalomane plannen die Brussel plant. Die projecten zullen gevolgen hebben voor de lokale handel in Halle en omstreken.	Onder 'institutionele principes' dient aandacht te zijn voor de afstemming met de ruimere omgeving (dus ook met Wallonië) → ON12/WE7
Oppassen met mythevorming en slogans!	Toekomstvisie staat vol van beleidsconcepten, maar zijn te operationaliseren, en daarom geen holle slogans
In Sint-Pieters-Leeuw zijn geen nieuwe bedrijventerreinen voorzien.	ON7
Zal er in 2030 nog veel landbouw overschieten in ons land? In Vlezenbeek zijn er nu al 400 mensen tewerkgesteld in het revalidatiecentrum.	ON2
De landbouwbedrijven verminderen maar worden steeds groter. In Sint-Pieters-Leeuw zijn er nog 5 landbouwbedrijven die meetellen.	ON1, ON2
De landbouw krijgt een andere invulling door B&B's, verkoop van streek-en hoeveproducten als een niche.	ON3
Er is op dit ogenblik geen bovenlokale instantie die grote projecten in Brussel-Halle-Vilvoorde regelt.	Onder 'institutionele principes' dient aandacht te zijn voor de afstemming met de ruimere omgeving (dus ook met Wallonië) → ON12/WE7
De werkloosheid moet op federaal en Vlaams niveau aangepakt worden.	Aanvulling van ON11/WE7: 'Ook de afstemming met hogere overheden en andere stakeholders

	(uit geïnteresseerde sectoren) wordt bevorderd.
Overleg tussen de verschillende gemeenten is belangrijk om de relatie tussen de overheid en de bedrijven te verbeteren en de interactie te bevorderen.	ON10/WE5
Er moet voldoende aandacht zijn voor ruimte en infrastructuur van bedrijventerreinen.	ON7
Het decentraal werken zal in de toekomst belangrijker worden. Het telewerken of thuiswerken zal toenemen om de mobiliteitsbewegingen te verminderen.	Zie sessies over wonen en mobiliteit
Het Marshall-plan in Wallonië heeft iedere gemeente een taak toebedeeld. Het zal dan ook belangrijk zijn voor de streek om door middel van een streekvisie te kunnen reageren op dit plan.	Onder 'institutionele principes' dient aandacht te zijn voor de afstemming met de ruimere omgeving (dus ook met Wallonië) → ON12/WE7

## Feedback van Workshop - 8 februari 2012 - Halle 'Samen opmaken van Toekomstvisie voor de Zennevallei Sessie 'Wonen'

---

Aanwezig: Luc Debast (ACV); Stijn Heremans (Drogenbos); Johan Dereymaeker (Drogenbos); Louis Chabert (Sint-Genesius-Rode); Martin Schoukens (Sint-Pieters-Leeuw); Dieudonné Horlait (provincie); Pieter Jan Ghysens (Resoc); Ann Luybaert (Halle); Korneel Ponsele (Halle); Kristof De Cuyper (Halle); Jean-Pol Borremans (Halle); Marion Jansen (Halle); Roland Timmermans (Halle); Dirk Pieters (Halle); Bart Vranken (Woonpunt Zennevallei); Koen De Reu (Haviland – verslag); Jo Van Assche (UGent – feedback).

Verontschuldigd: Erik Ideler (Haviland); Hugo Vleugels (Boerenbond); Nele Lauwers (Boerenbond); Hugo Casaer (Beersel); Anne Bogaerts (Halle); Monique Swinnen (provincie); Jean-Pol Olbrechts (provincie); Lieve Van Linthout (Sint-Pieters-Leeuw).

De feedback over de sessie rond 'wonen' bestaat uit twee elementen, namelijk 1) het verslag van de workshopsessie én 2) de verwerking ervan. Het verslag zelf bestaat uit de opsomming van het commentaar afkomstig van elk van de deelnemers aan de vragenronde tijdens deze workshopsessie. Dat staat in kolom 1 van onderstaande tabel.

In kolom 2 van diezelfde tabel wordt de commentaar uit de vragenronde van de sessie over 'wonen' verwerkt. Dat kan op twee manieren gebeuren:

- 1) Door aan te duiden op welke intentie van de ontwerp-visie de commentaar betrekking heeft. Op die manier is het duidelijk dat de ontwerp-visie al rekening houdt met de opmerking(en) van elke deelnemer. Deze intenties worden vermeld aan de **hand van hun codes, gaande van WO1 tot en met WO15**.
- 2) Door de ontwerp-visie aan te passen aan de commentaar. Wanneer deelnemers een nieuw element aanbrengen voor de toekomstvisie van de regio wordt die visie daadwerkelijk bijgestuurd. Daarom maakt een herwerkte versie van de toekomstvisie voor het Pajottenland ook deel uit van deze feedback. Zie bijlage.

Commentaar	Verwerking
Halle moet haar eigenheid tegenover Brussel bewaren. Halle mag niet verder verbrusselen.	WO3,WO5, Zie ook sessie over 'cultuur en vrije tijd'
De stad Halle heeft een centrumfunctie voor de Zennevallei en een deel van het Pajottenland.	WO8, WO9, WO10
Het is belangrijk om goede ruimtelijke ordening te bewaren en te bevorderen.	WO8, WO9, WO10
De Vlaamse wooncodex 2009 geeft al een bepaalde zekerheid aan zonevreemde woningen.	WO9
De vraag stelt zich of er al op voorhand moet ingespeeld worden op de vraag naar eengezinswoningen? Zal dit extra aanbod niet voor een aanzuigeffect zorgen? Als mensen uit de lagere sociale klassen	WO1, WO4, WO5, WO6, WO8 En schrik (in dit

massaal naar de stad migreren kan dit zorgen voor een explosie aan problemen.	geval voor het aanzuigeffect) is een slechte basis om over de toekomst na te denken.
De stad Halle heeft nu al een hoge bevolkingsdichtheid.	Bevolkingsdichtheid (anno 2007) van 791 inw/km <sup>2</sup> is eerder beperkt (als stad)
De grootste uitdaging zal de bevolkingsexplosie in Brussel zijn. Daar zouden op termijn 200.000 mensen bijkomen. Dit grote aantal zal Brussel zelf nooit kunnen opvangen. Dit gegeven zal een invloed hebben op heel het arrondissement Halle-Vilvoorde rond Brussel. Hoe zal dit arrondissement zich hierin opstellen?	WO8, WO9, + Aanpassing van WO12 met vermelding van 'hogere besturen'. + Onder 'institutionele principes' dient aandacht te zijn voor de afstemming met Brussel <b>→ WO15</b>
De bevolkingsinwijking is een niet te stoppen sociologische realiteit. Er is ook een migratie bezig van de oorspronkelijke bevolking van Halle naar onder andere Tubeke en andere gemeenten over de taalgrens. De inwijking zal goed begeleid moeten worden. Op korte termijn speelt de taakstelling uit het provinciaal Structuurplan. Op langere tijd zal er nood zijn aan een actualisering van de structuurplannen, die ook oog hebben voor de omgeving buiten het arrondissement in Brussel en Wallonië.	WO1, WO4, WO5, WO6, WO12 Onder 'institutionele principes' dient aandacht te zijn voor de afstemming met de externe omgeving, o.a. Brussel, Wallonië, ... <b>→ WO15</b>
De sociale huisvesting moet oppassen met aanbod creëren.	WO1, WO4, WO5, WO6, WO8 En schrik (in dit geval voor het aanzuigeffect) is een slechte basis om over de toekomst na te denken.
De landelijke gemeenten moeten landelijk blijven.	WO1, WO8, WO9, WO10
Halle zal nog meer stedelijk worden.	WO1, WO8, WO9, WO10
Er zijn opportuniteiten door verlaten bedrijventerreinen te gebruiken voor woningbouw.	WO8, WO9
Er moet veel meer aandacht zijn van de streek voor de initiatieven die zich afspelen buiten het Vlaams Gewest (bijvoorbeeld de ontwikkelingen in Tubeke).	Onder 'institutionele principes' dient aandacht te zijn voor de afstemming met de externe omgeving, o.a. Brussel, Wallonië, ... <b>→ WO15</b>
Als het centrumweefsel volgebouwd is kan dat opgevangen worden	WO8, WO9

door de open ruimte aan te spreken of door hoogbouw toe te laten.	
Er is nu al een problematiek van stijgende woonprijzen. Als de vraag nog groter wordt en het aanbod niet groter wordt, zullen de prijzen nog verder stijgen.	WO4
Het Vlaams sociaal woonbeleid zorgt voor een spreiding van de sociale woningen. De Vlaamse objectieven laten weinig maatwerk toe. Het is moeilijk voor lokale besturen om op een kleinschalige manier aan de Vlaamse objectieven tegemoet te komen.	Aanpassing van WO12 met vermelding van 'hogere besturen'.
Een verstrenging van de prioriteitsregeling kan helpen om de eigen bevolking meer kansen te geven om in de eigen regio te blijven wonen. Daarbij lijkt de opmaak van een gemeentelijk woonreglement het aangewezen instrument. Op die manier kan men ook de opsplitsing van de bestaande eengezinswoningen tegen gaan.	WO5, WO8
Er is ook migratie vanuit Wallonië van mensen die dicht bij hun werk in Brussel willen wonen.	WO1, WO4, WO5, WO6, WO12
De eigen inwoners trekken weg.	WO1, WO4, WO5, WO6, WO12
Er bestaat geen afdoend instrument om de oververhitte woningmarkt aan te pakken. Het SVK voldoet niet.	WO12, WO13, WO14
De transitie in Drogenbos komt overeen met die van een gemeente van 30.000 inwoners. In Drogenbos komen enorm veel alleenstaanden en éénoudergezinnen wonen. De schrik van immigratie is onterecht. Samenlevingsproblemen zijn beperkt. Immigratie schept andere problemen. Zo is het moeilijk om de woningen betaalbaar te houden.	WO1, WO4,
Woonbehoeften kunnen wel aangepakt worden door verdichting. Zo is Drogenbos fysiek verweven geraakt met Brussel. Door de verstedelijking wordt het publiek domein wordt steeds belangrijker in plaats van een eigen tuin. Daarom is het belangrijk om de kwaliteit van het publiek domein en het openbaar groen te vrijwaren. Daarin kunnen aanleidingen gevonden worden om de eigen identiteit te affirmeren van een gemeente in de Zennevallei.	WO8 Zie ook sessie over 'cultuur en vrije tijd'
Er moeten instrumenten ontwikkeld worden om het beleid afdwingbaar te maken.	WO12, WO13, WO14: toekomstvisie is eerder streefbeeld, en de implementatie is een ander debat
Kwalitatief goede woningen trekken een ander publiek aan.	WO1
Voorstander voor een bevolkingsmix op buurtniveau.	WO7
Oppassen met regels voor verkavelingen. Die worden ontweken door het principe van de openbare verkoop.	WO8, WO9 WO12
Een hoge transitiegraad kan voor problemen zorgen, onder andere op het gebied van integratie, als er op korte termijn heel veel mensen binnenkomen en de gemeente weer verlaten. Een concentratie van korte termijn verblijvers kan het samenlevingsweefsel onder druk zetten.	WO1, WO6, WO7, WO12
Mobiliteit is een heel belangrijk aspect in een woonomgeving. De mobiliteit kan gevolgen hebben voor de woonkwaliteit.	WO3 Plus doorverwijzing naar sessie over 'mobiliteit'
Senioren zijn op zoek naar veiligheid, eigenheid en ruimte binnen hun woonomgeving. De vrije ruimte wordt echter steeds kleiner.	WO1
De stad Halle heeft een heel grote bevolkingsmix.	WO7



De stad Halle heeft een grote aantrekkingskracht voor senioren omdat de stad veel voorzieningen biedt. De groep senioren in Halle groeit aan.	WO1
Bij de uitbreiding van woonprojecten is de keuze voor energievoorzieningen belangrijk. Op wat wordt er ingezet: herbruikbare of traditionele energie?	WO11
Wonen en welzijn hangen samen. Het lokaal beleid rond wonen en zorg zou voor bepaalde doelgroepen beter op elkaar afgestemd zijn. De noodzaak van ontschotting en integratie neemt toe. Bovendien kan een beleid inzake woonzorgcentra voor bijkomende werkgelegenheid zorgen.	WO1 Zie sessie over zorg.
Woonbegeleiding heeft als doel om leefgemeenschappen samen te brengen.	WO5
Het probleem van huisjesmelkers moet aangepakt worden. Door de hoge huurprijzen delen de huisbazen hun panden op in zoveel mogelijk huureenheden.	WO2, WO3
Vaak wonen er in huizen of appartementen veel meer mensen dan oorspronkelijk voorzien is door de opdeling in verschillende eenheden.	WO2, WO3
Een sociale woning is de grootste vorm voor zekerheid.	WO4
Wonen in eigen streek is belangrijk, zeker de middengroep speelt een belangrijke rol voor het sociale weefsel van de gemeenten.	WO5 Zie ook sessie over cultuur en vrije tijd, meer bepaald over verenigingsleven
Zal de trend (de aangekondigde extra bevolking) zich werkelijk doorzetten?	Niemand heeft een glazen bol, maar experts zijn het er wel in grote mate over eens.
Hebben kangoeroewoningen een toekomst?	Kangoeroewoningen zijn een mogelijkheid om aan bepaalde woonbehoeften tegemoet te komen. WO1
In Sint-Genesius-Rode wonen 3 groepen mensen: een derde zijn Vlamingen met nog een rijk verenigingsleven. Een derde zijn Franstaligen met een veel minder rijk verenigingsleven. En een derde is een heterogene bevolkingsgroep zonder verenigingsleven.	WO1 Zie ook sessie over cultuur en vrije tijd, meer bepaald over verenigingsleven
Oude woningen worden vaak ingenomen door allochtonen.	WO1, WO4, WO5, WO6, WO12
In Sint-Pieters-Leeuw is een grote concentratie van Marokkanen mede door de onteigeningen in Brussel-Zuid.	WO1, WO4, WO5, WO6, WO12
Door de stijgende woonprijzen is er een woonvlucht naar Wallonië.	WO1, WO4, WO12

## Feedback van Workshop - 8 februari 2012 - Halle ‘Samen opmaken van Toekomstvisie voor de Zennevallei Sessie ‘Zich Verplaatsen & Mobiliteit’

---

Aanwezig: Stijn Heremans (Drogenbos); Johan Dereymaeker (Drogenbos); Louis Chabert (Sint-Genesius-Rode); Pieter Jan Ghysens (Resoc); Ann Luypaert (Halle); Jean-Pol Borremans (Halle); Roland Timmermans (Halle); Dirk Pieters (Halle); Koen De Reu (Haviland – verslag); Jo Van Assche (UGent – feedback).

Verontschuldigd: Erik Ideler (Haviland); Hugo Vleugels (Boerenbond); Nele Lauwers (Boerenbond); Gilbert Houben (Beersel); Hugo Casaer (Beersel); Bert Eskens (Halle); Anne Bogaerts (Halle); Monique Swinnen (provincie); Jean-Pol Olbrechts (provincie); Lieve Van Linthout (Sint-Pieters-Leeuw).

De feedback over de sessie rond ‘mobiliteit’ bestaat uit twee elementen, namelijk 1) het verslag van de workshopsessie én 2) de verwerking ervan. Het verslag zelf bestaat uit de opsomming van het commentaar afkomstig van elk van de deelnemers aan de vragenronde tijdens deze workshopsessie. Dat staat in kolom 1 van onderstaande tabel.

In kolom 2 van diezelfde tabel wordt de commentaar uit de vragenronde van de sessie over ‘mobiliteit’ verwerkt. Dat kan op twee manieren gebeuren:

- 1) Door aan te duiden op welke intentie van de ontwerp-visie de commentaar betrekking heeft. Op die manier is het duidelijk dat de ontwerp-visie al rekening houdt met de opmerking(en) van elke deelnemer. Deze intenties worden vermeld aan de hand van hun codes, gaande van ZV1 tot en met ZV18
- 2) Door de ontwerp-visie aan te passen aan de commentaar. Wanneer deelnemers een nieuw element aanbrengen voor de toekomstvisie van de regio wordt die visie daadwerkelijk bijgestuurd. Daarom maakt een herwerkte versie van de toekomstvisie voor het Pajottenland ook deel uit van deze feedback. Zie bijlage.

Commentaar	Verwerking
In net mobiliteitsplan van de stad Halle gaat de prioriteit naar voetgangers en fietsers.	ZV4
Uit een telling bleek dat er in het centrum van Halle heel veel onnodig verkeer rond reed. De circulatie is aangepast om het transit verkeer uit het centrum weg te houden.	ZV6
Een gedifferentieerd parkeerbeleid is belangrijk.	ZV7
Door de verkeerslichten op de A8 is deze weg geen volwaardige autosnelweg. Dat zorgt voor gestremd verkeer. Nu wordt vaak het lagere verkeersnet gebruikt om de A8 te vermijden. Omgekeerd is ook waar: heel veel lokaal verkeer gebruikt te pas en ten onpas de A8. Dit knelpunt moet weggewerkt worden. Uit een studie blijkt dat bij het verwijderen van de verkeerslichten op de A8 het verkeer op de secundaire wegen zou afnemen. Ondertunneling van de A8 is een mogelijke oplossing. Dat zou de mobiliteit bevorderen maar ook voor extra ruimte zorgen. De ondertunneling van de A8 is een opwaardering voor de stad Halle en kan groeikansen creëren. De optimalisatie van de A8 heeft	ZV6, ZV15

<p>betrekking op heel de regio. De plannen zouden tegen eind 2013 klaar zijn.</p> <p>De haalbaarheid van dit scenario zal groter worden als heel de streek hierachter staat.</p>	
<p>Het zeekanaal zou veel meer gebruikt moeten worden voor transport. Daardoor moet het mogelijk worden om grotere containerschepen door te laten. Het moderniseren van het kanaal Brussel-Charleroi kan voor bijkomende mobiliteit zorgen (goederenverkeer). Een optie is een derde brug in Halle. Om die optie te onderzoeken is een streefbeeldstudie in de maak.</p>	<p>ZV2, + aanpassing van ZV15 met vermelding 'voorkomen van barrièrevorming'</p>
<p>Op het vlak van mobiliteit moet er samengewerkt worden met de provincie en het gewest.</p>	<p>Aanpassing van ZV16 in de zin van een geregisseerde samenwerking met het oog op mobiliteit als voorwaarde scheppend beleid</p>
<p>Het STOP-principe heeft gevolgen voor de handelaars. Niet alle winkeliers zijn blij met dit principe. Om de bevolking te betrekken bij de mobiliteitsproblemen worden er info-avonden georganiseerd. Participatie van de burgers rond dit thema is belangrijk op voorwaarde dat die tijdig en systematisch gebeurt.</p>	<p>ZV18</p>
<p>Mobiliteit is nu vaak een remmende factor. In de toekomst moet mobiliteit een belangrijke rol in spelen als een randvoorwaarde voor de toekomstige ontwikkelingen.</p>	<p>Aanpassing van ZV16 in de zin van een geregisseerde samenwerking met het oog op mobiliteit als voorwaarde scheppend beleid</p>
<p>Het STOP-principe oogt goed op papier, maar op het terrein ligt het moeilijker. Nu zorgen de scholen ook voor een mobiliteitsprobleem: de ochtend- en de avondprik. Daardoor zijn de schoolomgevingen veel te gevaarlijk, waardoor de ouders hun kinderen niet met de fiets naar school durven sturen. Dit zou op het terrein moeten omgedraaid worden zodat de schoolomgevingen wel veilig worden en auto's eerder een uitzondering vormen.</p>	<p>ZV10</p>
<p>De streek is heel goed bedeed als het over openbaar vervoer gaat. Het GEN zou de frequentie nog kunnen verhogen.</p>	<p>ZV5</p>
<p>Het aanbod van de Lijn is goed. Er is alleen kritiek dat er buiten de spitsuren veel lege bussen rondrijden. Daarom moet er gestreefd worden om overdag nog meer mensen op de bus te krijgen.</p>	<p>ZV5</p>
<p>Er is nood aan een overlegplatform met de naburige gemeenten de mobiliteitsproblemen aan te pakken. Zo is het mobiliteitsplan van de gemeente Vorst totaal verschillend met het mobiliteitsplan van de gemeente Drogenbos.</p>	<p>ZV16</p>
<p>Zo lang de Ring rond Brussel niet rond is, zal doorgaand verkeer een probleem blijven.</p>	<p>ZV6</p>
<p>In Drogenbos zijn er drie soorten files: woon-werkverkeer, avondverkeer richting Vorst-nationaal en de weekendfiles richting de shoppingcentra.</p>	<p>ZV2</p>
<p>Tubeke past het Marshallplan toe: de gemeente zet heel sterk in op transport en logistiek. Deze ontwikkelingen hebben gevolgen op de verkeersstromen in en om Halle. Daarom moet een macrovisie rond mobiliteit ontwikkeld worden samen met Wallonië.</p>	<p>ZV16</p>

De tram stopt aan de grens. Dat is niet logisch. Dit soort missings links moet aangepakt worden. Tramlijnen richting Brussel liggen heel gevoelig omwille van de taalproblematiek (verfransing).	ZV5
De faciliteitengemeenten zijn niet aangesloten op het fietsrouten netwerk. Er zijn ook geen fietssnelwegen.	ZV4
Het infrastructuurnetwerk rond Brussel is 200 jaar oud. Daar is nooit iets grondig aan gewijzigd.	????????????????
De verbreding van het kanaal voor schepen tot 4400 ton kan extra kansen bieden voor de reconversie en het aantrekken van watergebonden activiteiten.	ZV2
Als Wallonië de plannen niet steunt om de capaciteit van het kanaal te verhogen heeft het geen zin om grote infrastructuurwerken te plannen.	ZV16
Eigenaardig dat het NV Zeekanaal weinig of geen gebruik maakt van haar voorkooprecht.	ZV16
De N6 zou ontlast moeten worden van zwaar vervoer al is dat technisch moeilijk haalbaar.	ZV6
De Ring rond Lot blijft een moeilijk vraagstuk.	ZV6
Colruyt zorgt ook voor extra vrachtverkeer.	ZV8
Er is een nood aan een krachtadig overlegplatform tussen de drie gewesten om ingewikkelde (mobiliteits)vraagstukken aan te pakken. (in de teksten van de staats hervorming wordt hiervoor een opening gemaakt).	ZV16
Het openbaar vervoer heeft nog enkele missing links zoals een overstap in Ruisbroek of de overstap tussen de bus en de tram. Een ander interessante piste is een fysieke verbinding creëren tussen Buizingen en Huizingen.	ZV5
De Lijn zou sommige stopplaatsen en haltes moeten herbekijken om tegemoet te komen aan de wensen van de senioren.	ZV5
Tijdvensters zouden bekeken moeten worden om het ochtend- en avondverkeer en het verkeer overdag in kaart te brengen.	ZV9
Er moet gewerkt worden aan een mentaliteitswijziging om kinderen niet langer met de auto naar school te brengen.	ZV18
De mobiliteit moet op macroniveau bekeken worden. Er wordt een pleidooi gehouden voor één visie van de drie gewesten op hetzelfde probleem ipv van drie visies op hetzelfde probleem. En daarbij moeten plannen op elkaar afgesteld worden: er moet aandacht zijn voor multimodale bereikbaarheid, Europese prioriteiten (bv kanaalverbreding voor schepen tot 4400 ton), flankerende maatregelen nodig om het sluipverkeer aan te pakken, concrete plannen om ten zuiden de ring te sluiten in Iltre, plannen om via nachtelijke containertransporten via het kanaal leveringen in Brussel mogelijk te maken, enz.	ZV16
Het STOP-principe zou beter moeten toegepast worden en dan nog het liefst door fiets- en voetpaden te scheiden van de weg.	ZV4
De voetgangers zouden het best zo veel mogelijk buiten het andere verkeer moeten gehouden worden.	ZV4
Het is ook belangrijk om veilige fietsstallingen te voorzien.	ZV4
Kleinere bussen kunnen het probleem van onderbezetting oplossen.	
Er moet voor gezorgd worden dat de auto niet langer overal kan komen. Op die manier kan het gebruik van de auto afgebouwd worden.	ZV6
De Brusselse ring moet geoptimaliseerd worden.	ZV6

## Feedback van Workshop - 8 februari 2012 - Halle ‘Samen opmaken van Toekomstvisie voor de Zennevallei Sessie ‘Leren & onderwijs’

---

Aanwezig: Greet Marcelis (Riso Pajottenland); Filip Waelkens (Halle); Vanessa De Becq (Halle); Bertrand Demiddeleer (Halle); Dirk Pieters (Halle); Koen De Reu (Haviland – verslag); Jo Van Assche (UGent – feedback).

Verontschuldigd: Hugo Vandaele (Beersel); Gilbert Houben (Beersel); Hugo Casaer (Beersel); Monique Swinnen (provincie); Jean-Pol Olbrechts (provincie); Lieve Van Linthout (Sint-Pieters-Leeuw); Erik Ideler (Haviland).

De feedback over de sessie rond ‘leren en onderwijs’ bestaat uit twee elementen, namelijk 1) het verslag van de workshopsessie én 2) de verwerking ervan. Het verslag zelf bestaat uit de opsomming van het commentaar afkomstig van elk van de deelnemers aan de vragenronde tijdens deze workshopsessie. Dat staat in kolom 1 van onderstaande tabel.

In kolom 2 van diezelfde tabel wordt de commentaar uit de vragenronde van de sessie over ‘leren en onderwijs’ verwerkt. Dat kan op twee manieren gebeuren:  
1) Door aan te duiden op welke intentie van de ontwerp-visie de commentaar betrekking heeft. Op die manier is het duidelijk dat de ontwerp-visie al rekening houdt met de opmerking(en) van elke deelnemer. Deze intenties worden vermeld aan de **hand van hun codes, gaande van L1 tot en met L13**.  
2) Door de ontwerp-visie aan te passen aan de commentaar. Wanneer deelnemers een nieuw element aanbrenge voor de toekomstvisie van de regio wordt die visie daadwerkelijk bijgestuurd. Daarom maakt een herwerkte versie van de toekomstvisie voor het Brabantse Kouters ook deel uit van deze feedback. Zie bijlage.

Commentaar	Verwerking
Er wordt een pleidooi gehouden voor een lokaal overlegplatform over de verschillende onderwijsnetten heen. Niet alle gemeenten hebben zo een overlegplatform. Dat zou zich ook op bovengemeentelijk niveau moeten situeren, zodat een masterplanning voor de afstemming van vraag en aanbod in het onderwijssysteem meer af te stemmen op reële fenomenen, zoals de onderwijsmobiliteit over de gewestgrenzen heen.	L11
Het niveau van het onderwijs is gemiddeld lager geworden.	L1
De instroom vanuit Wallonië naar het basisonderwijs is heel groot. Daarnaast komen ook meer anderstalige kinderen in het Nederlandstalige scholen terecht. Dat heeft als gevolg een verfransing op de schoolvloer. Mede daardoor kampt het lager onderwijs met capaciteitsproblemen. En doen er zich mobiliteitsproblemen in de schoolomgeving voor. In de toekomst zullen ze zich ook doorzetten in het secundair onderwijs.	L1, Onder ‘institutionele principes’ dient aandacht te zijn voor de externe omgeving, meer bepaald het onderwijs in Wallonië → L13
Het secundair onderwijs heeft dan weer veel instroom vanuit Brussel omdat daar heel veel richtingen niet worden aangeboden.	L4, Onder ‘institutionele

Dat heeft ook gevolgen voor de mobiliteit.	principes' dient aandacht te zijn voor de externe omgeving, meer bepaald Franstalig onderwijs in Brussel → L13
Het Vlaams onderwijs is slachtoffer van haar eigen succes.	L1, L4
Halle heeft naast een instroom vanuit Brussel ook te maken met een instroom vanuit Wallonië. Er moet een goed evenwicht zijn tussen de kwaliteitseisen van het onderwijs en de instroom.	L1, Onder 'institutionele principes' dient aandacht te zijn voor de externe omgeving, meer bepaald het onderwijs in Brussel en Wallonië → L13
Alle gemeenten en steden die grenzen aan Brussel krijgen extra Nederlandse lessen aangeboden. Dat geldt echter enkel voor een nominatieve lijst van de gemeenten in de Rand. En niet voor de gemeenten, die in het arrondissement maar buiten de Rand liggen. Nochtans hebben die scholen ook nood aan extra omkadering met GOK-uren. Is het kabinet onderwijs zich voldoende bewust van de problemen die zich voordoen in het arrondissement Halle-Vilvoorde?	Aanpassing van L11 met aandacht voor relatie met hogere overheid
De instroom van leerlingen kan beperkt worden door de kwaliteit van het onderwijs in Brussel en Wallonië te verbeteren.	L1, L11
Bij het inschrijvingsbeleid van het gemeentelijk onderwijs kunnen criteria gebruikt worden die de sociale mix in de klassen kan bevorderen.	L6, L8
GOK-leerlingen moeten beter over de scholen verdeeld worden.	L6, L8
Om het kampeergedrag rond scholen aan te pakken communiceren sommige scholen over het aantal plaatsen dat vrijkomt.	L12
Er is meer ondersteuning nodig voor scholen die de sociale mix bevorderen.	L6, L8

## Feedback van Workshop - 8 februari 2012 - Halle 'Samen opmaken van Toekomstvisie voor de Zennevallei Sessie 'zorg' (in gezondheid en welzijn)

---

Aanwezig: Johan Dereymaeker (Drogenbos); Katrien Janssen (Riso Pajottenland); Ann Luypaert (Halle); Marion Jansen (Halle); Koen De Reu (Haviland – verslag), Jo Van Assche (UGent – feedback).

Verontschuldigd: Erik Ideler (Haviland); Hugo Casaer (Beersel); Monique Swinnen (provincie); Jean-Pol Olbrechts (provincie); Lieve Van Linthout (Sint-Pieters-Leeuw); Dirk Pieters (Halle).

De feedback over de sessie rond 'zorg en welzijn' bestaat uit twee elementen, namelijk 1) het verslag van de workshopsessie én 2) de verwerking ervan. Het verslag zelf bestaat uit de opsomming van het commentaar afkomstig van elk van de deelnemers aan de vragenronde tijdens deze workshopsessie. Dat staat in kolom 1 van onderstaande tabel.

In kolom 2 van diezelfde tabel wordt de commentaar uit de vragenronde van de sessie over 'zorg en welzijn' verwerkt. Dat kan op twee manieren gebeuren:  
1) Door aan te duiden op welke intentie van de ontwerp-visie de commentaar betrekking heeft. Op die manier is het duidelijk dat de ontwerp-visie al rekening houdt met de opmerking(en) van elke deelnemer. Deze intenties worden vermeld aan de **hand van hun codes, gaande van ZO1 tot en met ZO14.**  
2) Door de ontwerp-visie aan te passen aan de commentaar. Wanneer deelnemers een nieuw element aanbrengen voor de toekomstvisie van de regio wordt die visie daadwerkelijk bijgesteld.

<b>Commentaar</b>	<b>Verwerking</b>
Uit een studie blijkt dat Halle-Vilvoorde onderbedeeld is op het vlak van zorg.	<b>ZO1</b>
Er moet meer aandacht zijn voor de leeftijdspiramide.	<b>ZO5</b>
De druk op woonzorgcentra en service flats is hoog door de toenemende vergrijzing.	<b>ZO1, ZO5, ZO7, ZO8</b>

**Feedback van Workshop - 8 februari 2012 - Halle  
'Samen opmaken van Toekomstvisie voor de Zennevallei  
Sessie 'cultuur & vrije tijd'**

---

p.m.



5) Ontwerp-versie van de toekomstvisie voor de Zennevallei  
(met verwerking van de inbreng van deelnemers aan de workshop)

	Economische principes	Sociale principes	Fysiek-ecologische principes	Institutionele principes
<b>Ondernemen</b>	<p><b>ON 1-zv</b> De regio heeft een bloeiend ondernemingsweefsel. KMO's en zelfstandige ondernemingen, zijn de motoren van een <u>sterke economische bedrijvigheid</u>, vooral in de industrie, (klein-) handel en landbouw.</p> <p><i>ON2-zv</i> <i>Regionale economische groei en werkgelegenheid worden gestimuleerd door een <u>gerichte specialisatie</u> in bedrijvensclusters. Mogelijke kansen voor vernieuwing van het regionaal economisch weefsel liggen in de transport-, distributie- en logistieke sector. Daarmee spelen ondernemingen in de regio positief in op de <u>ontwikkeling van Brussel als internationale zakenstad en van de ruimere omgeving (dus ook Wallonië).</u></i></p> <p><b>ON3</b> Regionale economische groei en werkgelegenheid worden bijkomend gestimuleerd door een <u>regionale en lokale inbedding</u> van specifieke bedrijvensclusters door het bevorderen van lokale toelevering en afname, afstemming met arbeidsmarkt, enz.</p> <p><b>ON4</b> <i>Een gunstig <u>ondernemingsklimaat</u> wordt gestimuleerd door o.a. contacten tussen ondernemers en het onderwijs, toegankelijke publieke dienstverlening, vormingsaanbod voor (startende) ondernemers, ...</i></p>	<p><b>ON5</b> <b>Kleinhandel en lokale middenstand ondersteunen de leefbaarheid en aantrekkelijkheid van dorpskernen.</b> Door bijvoorbeeld het herwaarderen van dorps- en buurtwinkels, enz.</p> <p><b>ON6</b> <i>Ondernemingen en overheid werken actief samen om alle lagen van de regionale <u>arbeidsreserve te integreren op de arbeidsmarkt, o.a. door de uitbouw van de diensteneconomie, innoverende projecten, enz.</u></i></p>	<p><b>ON7</b> <i>In de regio is er voldoende <u>ruimte en infrastructuur om te ondernemen. Er wordt gestreefd naar zorgvuldig en kwalitatief ruimtegebruik voor het ondernemen, in de eerste plaats op bestaande bedrijventerreinen.</u></i></p> <p><b>ON8</b> <b>In de regio wordt het wonen, werken, recreatie, diensten en handel optimaal op elkaar afgestemd met het oog op het versterken van woonkernen, die passen in het VSGB.</b></p> <p><b>ON9</b> <b>De bedrijvigheid in de streek gaat gepaard met <u>een hoge eco-efficiëntie van productieprocessen</u> en producten. (met het oog op sociaal en ecologisch ondernemen in land- en tuinbouw)</b></p>	<p><b>ON10/W5</b> Gemeentebesturen uit de regio hebben een vlotte <u>communicatie</u> met relevante doelgroepen uit het bedrijfsleven.</p> <p><b>ON11/W6</b> <i>RESOC-platformen bevorderen <u>het overleg en de samenwerking tussen lokale overheden en ondernemers met andere stakeholders uit geïnteresseerde sectoren.</u></i> <b>Ook de afstemming met hogere overheden en andere stakeholders (uit geïnteresseerde sectoren) wordt bevorderd.</b></p> <p><b>ON13/W8-zv</b> Gemeentebesturen uit de regio bevorderen het <u>contact</u> tussen bewoners, ondernemers, lokale handelaars en landbouwers. Bijvoorbeeld door de promotie van streekproducten, wekelijkse markten, jaarmarkten, handelsbeurzen, enz.</p>
<b>&amp;</b>				

<b>Werken</b>	<p>WE1 De regionale economie (in de breedste betekenis) moet zo worden ingericht dat <u>lokale tewerkstelling zoveel mogelijk wordt bevorderd</u>, en dit zowel in het reguliere economische circuit als in de sociale economie.</p> <p>WE2 Een regionaal arbeidsmarktbeleid vertrekt van een <u>vraagstimulerend beleid</u>, aangevuld met een waaier van initiatieven om knelpunten bij werkzoekenden weg te nemen (aanbodgericht beleid) en <u>vraag en aanbod doelmatig te matchen</u> door bv een lokale en/of regionale jobbeurs, opleidingen, enz.</p>	<p>WE3 <i>Op de regionale arbeidsmarkt wordt <u>geen enkele bevolkingsgroep uitgesloten</u>.</i></p> <p>WE4 <i>Op de regionale arbeidsmarkt gaat aandacht naar <u>sociale tewerkstelling en sociale economie</u> (PWA, werkwinkel, ...)</i></p>		
<b>Bronnen</b>	Beersel, Halle, Linkebeek, Sint-Genesius-Rode, Sint-Pieters-Leeuw, Provincie Vlaams-Brabant Streekpact	Beersel, Drogenbos, Halle, Sint-Pieters-Leeuw, Provincie Vlaams-Brabant	Beersel, Drogenbos, Halle, Linkebeek, Sint-Genesius-Rode, Sint-Pieters-Leeuw, Provincie Vlaams-Brabant Ontwerp VSGB	Beersel, Drogenbos, Halle, Sint-Genesius-Rode, Sint-Pieters-Leeuw Streekpact Ontwerp VSGB

*Bron: stadsmonitor voor leefbare en duurzame Vlaamse steden*

**Opmerking:**

*Cursief gedeelte* van de visie is afkomstig uit ‘De strategische nota 2007-2012 Provincie Vlaams Brabant, het Streekpact Halle-Vilvoorde 2007-2012, of de toespraak van de gouverneur voor de provincieraad op 04/10/2012, of het ontwerp van gewestelijk ruimtelijk uitvoeringsplan voor de afbakening van het Vlaams Strategisch Gebied rond Brussel

**Vette tekst** in de visie is afkomstig uit gemeentelijke beleidsnota’s van Beersel, Drogenbos, Halle, Linkebeek, Sint-Genesius-Rode, Sint-Pieters-Leeuw.

**Tekst die en cursief en vet is** komt voor in het provinciale en één of meerdere gemeentelijke beleidsplannen.

**Tekst in .12 grootte is afkomstig van workshop in Halle – 8 februari 2012**

	Economische principes	Sociale principes	Fysiek-ecologische principes	Institutionele principes
<b>Wonen</b>	<p><b>WO1</b> <i>Het regionaal aanbod aan woningen en gronden <u>voldoet aan verschillende woonbehoeften</u> naargelang de middelen, de levensfasen en samenstelling van de huishoudens. Er is dus aandacht voor <u>nieuwe woonvormen en woningdifferentiatie</u> naar gezinsgrootte, inkomen en leeftijd.</i></p> <p><b>WO2</b> <i>De <u>kwaliteit van de woning</u> wordt gewaarborgd in voldoende leefbare woonoppervlakte, in basiscomfort, in bouwtechnische kwaliteit en in bouwfysische kwaliteit.</i></p> <p><b>WO3</b> <i>De <u>kwaliteit van de woonomgeving</u> (wijk/buurt) wordt verbeterd door te werken aan het straatbeeld, de aanwezigheid en toegankelijkheid van speel-, rust- en ontmoetingsmogelijkheden, sociale samenhang, verkeersleefbaarheid en veiligheid.</i></p>	<p><b>WO4</b> <i>In de regio wordt de woonzekerheid verhoogd. Bestaande en nieuwe woningen, zowel op de koop- als op de huurmarkt, zijn <u>betaalbaar</u>, comfortabel, aangepast of aanpasbaar, en veilig.</i></p> <p><b>WO5</b> <i>In de regio krijgen doelgroepen uit de eigen bevolking een intensieve woonbegeleiding.</i></p> <p><b>WO6</b> <i>Op de regionale woonmarkt wordt <u>geen enkele bevolkingsgroep uitgesloten, noch geprivilegieerd</u>. Referentie: actief beleid SVK's, aanpak wonen op campings, senioren, personen met handicap, enz.</i></p> <p><b>WO7</b> <i>Een leefbare regio kent een <u>gezonde bevolkingmix</u> tot op buurtniveau, op het vlak van leeftijd, gezinssamenstelling en inkomensklasse.</i></p>	<p><b>WO8</b> <i>De ruimte voor het wonen wordt zorgvuldig gebruikt met het oog op een <u>gebiedsspecifieke verdichting</u> van de bebouwing. Nieuwe woongelegenheden moeten ingeplant worden in (<u>inbreiding</u>) en nabij kernen.</i></p> <p><b>WO9</b> <i>In de regio worden <u>nieuwe bouwgronden voorzichtig aangesneden</u> op basis van een woonbehoeftestudie. Ook zonevreemde woningen worden rechtszekerheid geboden.</i></p> <p><b>WO10</b> <i>In de regio is de <u>woonomgeving multifunctioneel</u>. Diensten, handel, recreatie, mobiliteit en groenvoorzieningen worden op het wonen afgestemd. <u>Groenelementen</u> vormen bij voorkeur een verbinding naar de omliggende open ruimte.</i></p> <p><b>WO11</b> <i>De bewoners en de beheerders van het <u>woningpatrimonium gaan rationeel om met energie en grondstoffen</u> in de woning.</i></p>	<p><b>WO12</b> <i>In de regio neemt de lokale overheid de <u>regierol</u> op zich en stimuleert het overleg en de <u>samenwerking</u> tussen alle betrokken actoren (ook uit de <u>hogere overheid</u>) in het kader van het lokaal woonbeleid.</i></p> <p><b>WO13</b> <i>In de streek kunnen burgers <u>informatie en advies</u> krijgen in antwoord op hun vragen over de eigen woonsituatie. (woonloket)</i></p> <p><b>WO14</b> <i>Een doelmatige en efficiënte woonbeleid dient <u>ondersteund door een strikt en helder grond- en pandenbeleid</u>.</i></p> <p><b>WO15</b> <i>In de sturing van de regionale woonmarkt hebben overheden aandacht voor de relatie met de omgeving in het algemeen en met Brussel in het bijzonder.</i></p>

<b>Bron</b>	Beersel Provincie Vlaams-Brabant	Beersel, Drogenbos, Sint-Genesius- Rode, Sint-Pieters-Leeuw Provincie Vlaams-Brabant	Beersel, Drogenbos Provincie Vlaams-Brabant Ruimtelijk Structuurplan Vlaams-Brabant Ontwerp VSGB	Beersel, Drogenbos Provincie Vlaams-Brabant
-------------	-------------------------------------	--	---	--

*Bron: stadsmonitor voor leefbare en duurzame Vlaamse steden*

**Opmerking:**

*Cursief gedeelte* van de visie is afkomstig uit ‘De strategische nota 2007-2012 Provincie Vlaams Brabant & Ruimtelijk Structuurplan Vlaams-Brabant 2004 of het ontwerp van gewestelijk ruimtelijk uitvoeringsplan voor de afbakening van het Vlaams Strategisch Gebied rond Brussel

**Vette tekst** in de visie is afkomstig uit gemeentelijke beleidsnota’s van Beersel, Drogenbos, Halle, Linkebeek, Sint-Genesius-Rode, Sint-Pieters-Leeuw

**Tekst die en cursief en vet is** komt voor in het provinciale en één of meerdere gemeentelijke beleidsplannen.

In deze visietekst is ook de input verwerkt van het interview met woonexperts uit de streek.

Tekst in .12 grootte is afkomstig van workshop in Halle – 8 februari 2012

	Economische principes	Sociale principes	Fysiek-ecologische principes	Institutionele principes
<b>Zich verplaatsen / Mobiliteit</b>	<p><b>ZV1</b> <i>In de regio wordt in het algemeen de mobiliteitsvraag en in het bijzonder het autoverkeer beheerst door de (creatie van) <u>nabijheid en verwevenheid van functies en concentratie van activiteiten</u>. (locatiebeleid)</i></p> <p><b>ZV2</b> <i>In de provincie neemt <u>multimodale bereikbaarheid</u> voor het personen- en goederenvervoer toe.</i></p> <p><b>ZV3</b> Aan de complexe vervoersvraag gedifferentieerd in tijd en ruimte wordt tegemoet gekomen door een <u>efficiënte en evenwichtige inzet van vervoersmodi en infrastructuur</u>. (STOP-principe)</p> <p><b>ZV4</b> <i>In de regio wordt prioriteit gegeven aan <u>lokale kwaliteitsvolle verplaatsingen voor voetgangers en fietsers, vooral binnen verblijfsgebieden</u>. Daarvoor wordt de nodige infrastructuur uitgebouwd, zoals bv. fietsstallingen, en voet- en fietspaden, enz. Daarnaast wordt een <u>bovenlokaal fietsrouten netwerk uitgebouwd voor functionele en recreatieve verplaatsingen, bv. via trage wegen</u>.</i></p> <p><b>ZV5</b> <i>Het <u>openbaar vervoer</u> in de regio wordt uitgebouwd als een <u>hoogwaardige en complementaire vervoersmodus</u>. Hoogwaardig betekent snel (vlotte doorstroming), betrouwbaar en comfortabel. En complementair heeft betrekking op voldoende overstapfaciliteiten.</i></p>	<p><b>ZV10</b> <i>In de regio neemt de <u>verkeersveiligheid toe in dorpskommen, schoolomgevingen, voet- en fietspaden en andere wegen</u>. Daarbij gaat de aandacht vooral naar <u>preventie, infrastructurele oplossingen en handhaving</u>.</i></p> <p><b>ZV11</b> Door een goede <u>fysieke en mentale toegankelijkheid van vervoersmodi en infrastructuur</u> kan iedereen zich vlot en zo zelfstandig mogelijk in de regio verplaatsen.</p> <p><b>ZV12</b> In de regio is het <u>openbaar vervoer</u> voor iedereen betaalbaar.</p>	<p><b>ZV13</b> Om <u>geurhinder en luchtverontreiniging</u> in de stad te vermijden, wordt milieuvriendelijk transport aangemoedigd. Dit komt ook de gezondheid van de bewoners en stadsgebruikers ten goede.</p> <p><b>ZV14</b> In de regio worden <u>geluidshinder en trillingen</u> (o.m.ten gevolge van verkeer en vervoer) vermeden.</p> <p><b>ZV15</b> <b>Om open en groene ruimten in de regio te sparen, worden <u>zuinig ruimtegebruik en maximale bundeling van infrastructuren</u> bevorderd. Daarbij wordt <u>barrièrevorming voorkomen</u>.</b></p>	<p><b>ZV16</b> <i><u>Overleg en samenwerking tussen relevante overheden en mobiliteitsactoren (op alle bestuurlijke niveaus én tussen de gewesten) dient bevorderd te worden met het oog op een <u>effectieve, coherente en gezamenlijke aanpak van mobiliteitsproblemen</u></u></i>.</p> <p><b>ZV17</b> <i>In de regio worden alle actoren regelmatig <u>geïnformeerd</u> en <u>gesensibiliseerd</u> inzake verkeersleefbaarheid en verkeersveiligheid.</i></p> <p><b>ZV18</b> In de regio is er een zo groot mogelijke <u>participatie van de bevolking</u> aan de besluitvorming inzake mobiliteit, om het draagvlak te vergroten en aan een mentaliteitsverandering te werken.</p>

	<p>ZV6 In de regio wordt <u>pas in laatste instantie</u> een beroep gedaan op de <u>auto</u> om zich te verplaatsen.</p> <p>ZV7 <b>In de regio is er een <u>gedifferentieerd parkeerbeleid</u> waarbij bewoners hun auto makkelijk kunnen stallen.</b></p> <p>ZV8 <b>Bedrijven en handelszaken in de regio respecteren afspraken over <u>aan- en afvoerroutes</u> voor het zwaar goederenvervoer.</b></p> <p>ZV9 In de regio is er <u>voldoende aandacht voor alternatieven</u> (vb. gebruik ICT, tijdsvensters, enz.) om de vervoerstromen onder controle te houden.</p>			
<b>Bronnen</b>	Beersel, Drogenbos, Halle, Linkebeek, Sint-Genesius-Rode, Sint-Pieters-Leeuw Provincie Vlaams Brabant Streekpact, De Lijn Ontwerp VSGB	Beersel, Drogenbos, Halle, Sint-Genesius-Rode, Sint-Pieters-Leeuw Provincie Vlaams Brabant	Beersel	Beersel, Drogenbos Provincie Vlaams Brabant

*Bron: stadsmonitor voor leefbare en duurzame Vlaamse steden*

**Opmerking:**

*Cursief gedeelte* van de visie is afkomstig uit ‘De strategische nota 2007-2012 Provincie Vlaams Brabant, het Streekpact Halle-Vilvoorde 2007-2012, de mobiliteitsvisie 2020 Vlaams-Brabant – Brussel van De Lijn of de toespraak van de gouverneur voor de provincieraad op 04/10/2012, of het ontwerp van gewestelijk ruimtelijk uitvoeringsplan voor de afbakening van het Vlaams Strategisch Gebied rond Brussel

**Vette tekst** in de visie is afkomstig uit gemeentelijke beleidsnota’s van Beersel, Drogenbos, Halle, Linkebeek, Sint-Genesius-Rode, Sint-Pieters-Leeuw

**Tekst die en cursief en vet is** komt voor in het provinciale en één of meerdere gemeentelijke beleidsplannen.

**Tekst in .12 grootte is afkomstig van workshop in Halle – 8 februari 2012**

	Economische principes	Sociale principes	Fysiek-ecologische principes	Institutionele principes
<b>Leren / Onderwijs</b>	<p><b>L1</b> De <u>kwaliteit van het onderwijs</u> in de regio is voldoende hoog, zodat elk kind, jongere én volwassene een <u>educatief project op maat</u> kan uitbouwen. Dat heeft betrekking op de belangrijkste elementen in het <u>ontwikkelingsproces</u> (creativiteit, gezondheid, fysieke beweging, assertiviteit, enz.).</p> <p><b>L2</b> In de regio behalen <u>alle jongeren een kwalificatie</u> die toegang verleent tot de arbeidsmarkt en/of het hoger onderwijs.</p> <p><b>L3</b> <u>In de streek wordt het levenslang en levensbreed leren ondersteund. Beide zijn belangrijk voor de kansen op de arbeidsmarkt en de persoonlijke ontplooiing.</u></p> <p><b>L4</b> In de regio is er in het onderwijs en in het aanbod aan vorming en opleiding voldoende aandacht voor taalvaardigheidsontwikkeling met het oog op <u>pluralistische burgerschapsvorming</u>.</p>	<p><b>L5</b> <u>Onderwijs, vorming én opleiding in de regio heeft een open karakter en biedt gelijke kansen aan kinderen, jongeren en volwassenen ongeacht het milieu waaruit ze afkomstig zijn.</u> Lokale besturen zoeken onderwijsflankerend beleid verder uit te bouwen, rond bvb kinderopvang, zwemmen, leerlingenvervoer, taalleergangen, kunstonderwijs, toneel, opvoedingsondersteuning, studie- en huiswerkbegeleiding, spijbelgedrag, sneeuwklassen, enz.</p> <p><b>L6</b> Het onderwijs in de regio heeft een gelijke <u>waardering voor alle onderwijsvormen en onderwijsniveaus.</u></p> <p><b>L7</b> Scholen kennen de <u>achtergrond van kinderen</u> om problemen te detecteren die een invloed hebben op de schoolcarrière.</p> <p><b>L8</b> In de regio is <u>de school als leer- en werkomgeving aantrekkelijk voor leerlingen en leerkrachten</u> (bv. door deeltijdse opdrachten te concentreren, <u>door sociale mix te bevorderen, door GOK-leerlingen te spreiden, enz.</u>)</p>	<p><b>L9</b> In de regio zijn <u>scholen goed uitgerust of kunnen ze beschikken</u> over de nodige infrastructuur. De <u>kwaliteit van de onderwijsinfrastructuur</u> en van de <u>schoolomgeving</u> zijn optimaal. (veiligheid, netheid, ICT, toegankelijkheid ook voor leerlingen met fysische handicap, verkeersveiligheid, enz.)</p> <p><b>L10</b> Het onderwijs in de regio wordt <u>'ecologisch' ingericht</u> (met o.a. REG, enz.)</p>	<p><b>L11</b> <u>Binnen de regio is er een goede samenwerking en afstemming tussen scholen onderling en tussen scholen en andere actoren (ook hogere overheden).</u> <u>Overlegplatformen voor netoverschrijdende initiatieven worden ondersteund door lokale besturen.</u></p> <p><b>L12</b> Alle scholen in de regio nemen het voortouw <u>inzake participatie van leerlingen, leerkrachten en ouders.</u></p> <p><b>L13</b> <u>Binnen de regio is er een goede afstemming over de planning van het onderwijsaanbod met de centrale overheid, die ook rekening houdt met de externe omgeving (Brussel en Wallonië).</u></p>
<b>Bronnen</b>	Beersel, Drogenbos, Halle, Sint-Genesius-Rode, Sint-Pieters-Leeuw Provincie Vlaams Brabant	Beersel, Drogenbos, Halle, Sint-Genesius-Rode, Sint-Pieters-Leeuw Provincie Vlaams Brabant	Beersel, Drogenbos, Halle, Sint-Genesius-Rode,	Beersel, Halle, Sint-Pieters-Leeuw Provincie Vlaams Brabant

Bron: stadsmonitor voor leefbare en duurzame Vlaamse steden

**Opmerking:**

*Cursief gedeelte* van de visie is afkomstig uit 'De strategische nota 2007-2012 Provincie Vlaams Brabant

**Vette tekst** in de visie is afkomstig uit gemeentelijke beleidsnota's van Beersel, Drogenbos, Halle, Linkebeek, Sint-Genesius-Rode, Sint-Pieters-Leeuw

*Tekst die en cursief en vet is* komt voor in het provinciale en één of meerdere gemeentelijke beleidsplannen.

**Tekst in .12 grootte is afkomstig van workshop in Halle – 8 februari 2012**



	Economische principes	Sociale principes	Fysiek-ecologische principes	Institutionele principes
<b>Zorg</b> (welzijn & gezondheid)	<p><b>ZO1</b> <i>Iedereen kan een beroep doen op een zorg/opvang die afgestemd is op de behoeften (zorg op maat). De zorg wordt verstrekt conform de menselijke waardigheid.</i></p> <p><b>ZO2</b> <b>Personen die potentieel zelfredzaam zijn, kunnen aanspraak maken op thuiszorg om zelfstandig in eigen onderhoud te voorzien. (bv door aanpassing van de woning).</b></p> <p><b>ZO3</b> Mantelzorgers krijgen voldoende <u>actieve</u> ondersteuning.</p> <p><b>ZO4</b> <i>Basisdienstverlening en geprofessionaliseerde zorg worden op elkaar afgestemd, bv. door duidelijke zorgtrajecten. Er is ook aandacht voor gezondheidspromotie en preventie.</i></p>	<p><b>ZO5</b> <i>Het zorgsysteem is voldoende aangepast aan de diversiteit in de regio, die betrekking heeft op leeftijd, gender, opleidingsniveau, huishoudtype, taalvaardigheid, etnisch-culturele achtergrond, handicaps, enz.</i></p> <p><b>ZO6</b> <i>Alle kwetsbare en kansarme mensen worden ondersteund, zodat zij gelijke kansen hebben om van het aanbod gebruik te maken en zo een betere levenskwaliteit kunnen bereiken.</i></p> <p><b>ZO7</b> <b>De gezondheids- en welzijnszorg in de regio is toegankelijk (mentaal en fysiek) en makkelijk bereikbaar.</b></p> <p><b>ZO8</b> De gezondheids- en welzijnszorg in de regio is voor iedereen <u>financieel haalbaar</u>, mede door een laagdrempelig eerstelijnsaanbod.</p> <p><b>ZO9</b> In de regio zorgt een sterk sociaal weefsel ervoor dat mensen <u>zoveel als mogelijk in de vertrouwde omgeving</u> verzorgd of opgevangen kunnen worden. (bv via buurtdiensten)</p>	<p><b>ZO10</b> Gezondheids- en welzijnszorg in de regio hebben aandacht voor <u>milieuzorg</u>.</p> <p><b>ZO11</b> De openbare ruimte in <u>de omgeving van de voorzieningen en instellingen</u> wordt aangepast aan de noden van de gebruikers. (bv met rust- en ontmoetingsplaatsen, enz.)</p>	<p><b>ZO12</b> <b>Op basis van een actieve dialoog met de zorgverstrekker(s) kunnen burgers op een relatief eenvoudige manier hun eigen zorg zelf regelen en organiseren. (sociaal huis)</b></p> <p><b>ZO13</b> <i>In het overleg tussen welzijns- en gezondheidsactoren en betrokken actoren uit andere domeinen (politie, onderwijs, tewerkstelling, huisvesting, ...) op alle relevante bestuurlijke niveaus (Vlaams, provinciaal, regionaal, lokaal) neemt iedereen zijn verantwoordelijkheid op, bv. in een breed sociaal platform.</i></p> <p><b>ZO14</b> <b>Het lokale zorgbeleid steunt op de samenwerking tussen OCMW en gemeentelijke sociale dienst.</b></p>
<b>Bronnen</b>	Beersel, Drogenbos, Halle, Sint-Genesius-Rode, Sint-Pieters-Leeuw Provincie Vlaams Brabant	Beersel, Drogenbos, Halle, Linkebeek, Sint-Genesius-Rode, Sint-Pieters-Leeuw Provincie Vlaams Brabant		Beersel, Drogenbos, Halle, Sint-Pieters-Leeuw Provincie Vlaams Brabant

Bron: stadsmonitor voor leefbare en duurzame Vlaamse steden

**Opmerking:**

*Cursief gedeelte* van de visie is afkomstig uit ‘De strategische nota 2007-2012 Provincie Vlaams Brabant, of de toespraak van de gouverneur voor de provincieraad op 04/10/2012

**Vette tekst** in de visie is afkomstig uit gemeentelijke beleidsnota’s van Beersel, Drogenbos, Halle, Linkebeek, Sint-Genesius-Rode, Sint-Pieters-Leeuw.

**Tekst die en cursief en vet is** komt voor in het provinciale en één of meerdere gemeentelijke beleidsplannen.

**Tekst in .12 grootte is afkomstig van workshop in Halle – 8 februari 2012**

In dit onderdeel van de regiovisie wordt aandacht besteed aan wat mensen doen als ontspanning en recreatie:

- Bij **Cultuur** ligt de klemtoon op private zelforganisatie, aanvullend publiek aanbod, participatie aan culturele initiatieven, cultureel erfgoed, etc.
- **Vrije tijd** heeft dezelfde klemtoon, en dat voor alle vormen van andere ontspanning, inclusief sport, spel, evenementen en toeristische activiteiten.

Het uitgangspunt is dat er geen onderscheid in het cultureel en recreatief aanbod wordt gemaakt voor bewoners en gebruikers/bezoekers van de regio. Daarnaast overstijgt het bereik van het cultureel en recreatief aanbod dikwijls de grenzen van de regio.

	Economische principes	Sociale principes	Fysiek-ecologische principes	Institutionele principes
<b>Cultuur</b>	<p><b>C1</b> <i>In de regio heerst <u>een cultureel klimaat</u> waarin <u>privaat culturele initiatieven</u> kunnen georganiseerd worden. Met een ‘aanvullend publiek aanbod’ wordt de diversiteit ervan verhoogd, zodat het beter inspeelt op de ‘culturele noden’ in de regio.</i></p> <p><b>C2</b> <i>In de regio worden acties ondernomen om de participatie aan <u>de cultuur te doen toenemen</u>, zoals bvb cultuureducatie en cultuurspreiding, o.a. via culturele centra.</i></p> <p><b>C3</b> <b>De culturele infrastructuur in de regio is optimaal aangepast aan de diversiteit van kunst- en cultuuruitingen.</b></p> <p><b>C4</b> <i>De <u>cultuurbeleving</u> leidt tot individuele ontplooiing, horizonverbreding en gemeenschapsvorming.</i></p> <p><b>C5</b> <i>In de regio wordt het <u>cultureel erfgoed</u> bestudeerd, bewaard, geactualiseerd en ontsloten ten behoeve van een breed publiek.</i></p>	<p><b>C6</b> <b>Een ruim en laagdrempelig culturaanbod draagt bij tot sociale contacten, openheid voor diversiteit, tolerantie en respect voor elkaar. Daarom verdient dat ondersteuning.</b></p> <p><b>C7</b> <b>De culturele infrastructuur in de regio is voor iedereen bereikbaar en toegankelijk (fysisch, mentaal en financieel), zodat iedereen ervan kan meegenieten.</b></p> <p><b>C8</b> <b>In de regio bloeit een breed socio-cultureel verenigingsleven, dat omwille van zijn sociale belang (contacten, identiteit, maatschappelijke participatie) actieve ondersteuning verdient.</b></p>	<p><b>C9</b> In culturele instellingen en bij culturele evenementen is er <u>milieuzorg</u>.</p> <p><b>C10</b> <b>De <u>publieke ruimte</u> in de regio is van een hoogstaande kwaliteit en biedt het kader voor diverse (spontane) culturele activiteiten en voor <u>beeldende kunsten</u> (kunst in openbare ruimte).</b></p>	<p><b>C11/VT12</b> <b><u>Lokale besturen nemen deel aan thematische en projectmatige samenwerkingsverbanden in de regio.</u></b></p> <p><b>C12/VT13</b> <b>Het cultureel, toeristisch en recreatief aanbod in de regio positioneert zich in een <u>bovenlokale context</u>. Afstemming en samenwerking met andere regio’s en is belangrijk.</b></p> <p><b>C13/VT14</b> <b>Betrekken van <u>de culturele, toeristische en recreatieve sector als partner</u> in beleidsformulering moet leiden tot een gedragen beleid.</b></p> <p><b>C14/VT15</b> <b>Bewoners en bezoekers van de regio hebben makkelijk toegang tot <u>culturele, toeristische en recreatieve informatie</u>.</b></p>

<p><b>Vrije tijd</b></p>	<p><b>VT1</b>  <i>In het sportief en vrijetijdsaanbod neemt zelforganisatie een belangrijk plaats in. Met een 'aanvullend publiek aanbod' wordt de diversiteit ervan verhoogd, zodat het beter inspeelt op de noden aan ontspanning in de regio.</i></p> <p><b>VT2</b>  <i>In de regio blijft men acties ondernemen om de participatie aan het sportief en recreatief aanbod te doen toenemen, zodat gezondheid en levenskwaliteit verhogen. (sportpromotie, sport-voor-allen)</i></p> <p><b>VT3</b>  De sportieve en recreatieve infrastructuur in de regio is optimaal aangepast aan de diversiteit van sport en recreatie.</p> <p><b>VT4</b>  <i>De toeristische troeven van de regio wordt gepromoot door het stimuleren van een kwaliteitsvol en voldoende divers aanbod op het vlak van logiesverstreking, cultureel en bouwkundig erfgoed, horecasector, groen- en waterbeleving, fiets- en wandelwegen, trage en recreatieve paden.</i></p> <p><b>VT5</b>  <i>De 'eigenheid' van de regio (natuur, landschap, cultuur, geschiedenis, erfgoed, publieke ruimtes, mix van activiteiten, sfeer) dient men te behouden en verder te ontwikkelen binnen de draagkracht ervan. Het schept verbondenheid bij bewoners en is een bron van aantrekkingskracht voor toeristen.</i></p>	<p><b>VT6</b>  Sport en recreatie zijn erop gericht om ontmoeting tussen een diversiteit aan individuen mogelijk te maken.</p> <p><b>VT7</b>  <i>In de regio is het recreatief en toeristisch aanbod, en dito infrastructuur voor iedereen bruikbaar, bereikbaar, toegankelijk en betaalbaar.</i></p> <p><b>VT8</b>  <b>In de regio bloeit een breed sportief en recreatief verenigingsleven, dat omwille van zijn sociale belang (contacten, identiteit, maatschappelijke participatie) actieve ondersteuning verdient.</b></p>	<p><b>VT9</b>  <i>In de regio streeft men naar meervoudig ruimtegebruik en recreatief medegebruik van voorzieningen, openbare en private infrastructuur voor cultuur en recreatie.</i></p> <p><b>VT10/N6</b>  In gebieden met hoofdfunctie natuur worden zachte recreatie-vormen gestimuleerd. In gebieden waar de natuurfunctie neven- of ondergeschikt is, worden zoveel als mogelijk natuurontwikkeling en behoud gestimuleerd.</p> <p><b>VT11</b>  In de regio is er milieuzorg bij sportieve en recreatieve evenementen en bij toeristische attracties.</p>	<p><b>C15/VT16</b>  <b>Vrijwilligers</b> voelen zich betrokken bij het cultureel, toeristisch en recreatief aanbod, doordat hun inzet begeleid en ondersteund wordt.</p>
<p><b>Bronnen</b></p>	<p>Beersel, Drogenbos, Halle, Linkebeek, Sint-Genesius-Rode, Sint-Pieters-Leeuw  Provincie Vlaams Brabant</p>	<p>Beersel, Drogenbos, Halle, Linkebeek, Sint-Pieters-Leeuw  Provincie Vlaams Brabant</p>	<p>Beersel  Provincie Vlaams Brabant</p>	<p>Beersel, Halle, Linkebeek, Sint-Pieters-Leeuw  Provincie Vlaams Brabant</p>

Bron: stadsmonitor voor leefbare en duurzame Vlaamse steden

**Opmerking:**

*Cursief gedeelte* van de visie is afkomstig uit ‘De strategische nota 2007-2012 Provincie Vlaams Brabant

**Vette tekst** in de visie is afkomstig uit gemeentelijke beleidsnota’s van Beersel, Drogenbos, Halle, Linkebeek, Sint-Genesius-Rode, Sint-Pieters-Leeuw.

**Tekst die en cursief en vet is** komt voor in het provinciale en één of meerdere gemeentelijke beleidsplannen.