

**Lokale New Politics Partijen in Vlaanderen:
Van groene luis tot grijze muis?**

An Heyerick & Kristof Steyvers
Universiteit Gent

Vakgroep politieke wetenschappen
Centrum voor Lokale Politiek – CLP
Universiteitsstraat 8, 9000 Gent.
www.CLP.ugent.be

Contact:

An.Heyerick@UGent.be

Auteursabstract

An Heyerick & Kristof Steyvers, Lokale New Politics Partijen in Vlaanderen: Van groene luis tot grijze muis?

Dit artikel bestudeert *lokale new politics partijen*. Aan de hand van drie case-analyses worden de kenmerken, alsook wijzigingen in de afstand tot nationale new politics partijen en traditionele lokale partijen bestudeerd en geïnterpreteerd. Op basis van de beschrijvende analyse wordt een theoretisch verklaringsmodel opgebouwd waarin de geobserveerde evoluties geduid worden als strategisch antwoord op specifieke relevantie- en organisatorische problemen waar lokale new politics partijen mee geconfronteerd worden.

This article concerns *local new politics parties*. Based on three in-depth case-analyses their characteristics as well as changes in the distance towards national new politics parties and traditional local parties allow to describe and interpret. This descriptive analyses allows the development of theoretical clarification model in which the observed evolutions are interpreted as strategic choices to cope with specific relevance and organizational issues.

Cette article concerne les *parties locales pour une nouvelle politique*. Sur base de trois études de cas, les caractéristiques et des changements de distance au parties pour une nouvelle politique nationaux et au autres parties locaux sont analysés et interprétés. Cette analyse descriptive permet de développer un model théorique, expliquant les évolutions observés comme des choix stratégique pour affronter des problèmes spécifiques de relevance et d'organisation.

Trefwoorden

New Politics, lokale partijen, lokale politiek, partijpolitiek

1. Inleiding

New politics partijen zijn ondertussen een welbekend en grondig bestudeerd politiek fenomeen in Westerse democratieën. Ze ontstonden eind de jaren '70 en worden beschouwd als het partijpolitieke verlengstuk van de nieuwe sociale bewegingen. Hoewel ze in vele landen de concurrentie met traditionele partijen aangingen onder een groene vlag, was hun focus veel ruimer dan enkel leefmilieuaspecten. Hun ideeëngoed behelsde een combinatie van verschillende postmaterialistische en basisdemocratische waarden, waarmee ze een nieuwe maatschappelijke breuklijn introduceerden in het partijpolitieke landschap. Ook intern-organisatorisch bracht deze jonge politieke familie vernieuwing in de klassieke partijpolitieke tradities. Hun organisatiestructuur - waarin vrijwilligers het zwaartepunt vormen - weerspiegelt het wantrouwen ten opzichte van autoritaire structuren en de voorkeur voor basisdemocratische beslissingsprocessen. New politics partijen zijn de afgelopen decennia sterk geëvolueerd. Ondanks een duidelijke professionalisering, blijven lokale afdelingen en activisten echter een cruciale rol spelen in de beslissingsstructuren van deze partijen.

Deze *new politics* dimensie kent in Vlaanderen twee verschillende partijpolitieke vertalingen op het lokale vlak. Enerzijds zijn er de lokale afdelingen van de nationale groene (new politics) partij (Groen!, voorheen Agalev), maar de lokale realiteit toont ook puur lokale varianten. Deze vertonen opvallende gelijkenissen met de lokale afdelingen van de nationale groene partij, maar hebben geen officiële linken met de nationale partij en profileren zich als neutrale lokale partij. De lokale afdelingen van Groen! in Vlaanderen werden samen met de lokale afdelingen van andere partijen uitgebreid bestudeerd door BUELENS, RIHOUX & DESCHOUWER¹. De puur lokale new politics partijen daarentegen zijn onontgonnen terrein voor politicologen. Met dit artikel willen we dan ook een bijdrage leveren tot een beter begrip van dit lokaal politiek fenomeen.

Eerst wordt een analysekader ontwikkeld voor het bestuderen van lokale new politics partijen. Daarin combineren we academische inzichten betreffende nationale new politics partijen en onafhankelijke lokale lijsten. Vervolgens worden de methodologische keuzes aangaande dataverzameling en analyse geduid. Gezien het ontbreken van voorkennis kiezen we daarbij voor een explorerende kwalitatieve analyse van een beperkt aantal cases. In een beschrijvend luik worden nadien de new politics kenmerken en de ontwikkelingen binnen de onderzochte cases geanalyseerd. Meer in het bijzonder gaan we na of hun initiële anti-partij opstelling en de afstand tot traditionele lokale of nationale partijen wijzigt. Hieruit blijkt dat de bestudeerde cases inderdaad toenadering zoeken tot andere lokale politieke actoren. Tevens worden veranderingen aangetoond in de afstand tot de nationale groene partij, hoewel de richting daarvan minder eenduidig is. Na deze beschrijvende analyse wordt in een verklarend luik gezocht naar causale factoren voor de geobserveerde toenadering tot traditionele lokale en nationale partijen. Er wordt een theoretisch verklaringsmodel opgebouwd waarin de geobserveerde ontwikkelingen geïnterpreteerd worden als strategisch antwoord op specifieke organisatorische en relevantieproblemen. In de conclusie tenslotte worden de resultaten van dit kwalitatief onderzoek bediscussieerd en worden enkele suggesties gegeven voor verder onderzoek.

2. Theoretisch kader

¹ J. BUELENS, B. RIHOUX & K. DESCHOUWER (eds.), *Tussen kiezer en hoofdkwartier: De lokale partijafdelingen en de gemeenteraadsverkiezingen van 2006, 2008*, Brussel, VUBpress, 196.

2.1 New Politics Partijen

De links-libertaire politieke familie die eind de jaren '70 ontstond, wordt beschouwd als het partijpolitieke verlengstuk van de nieuwe sociale beweging². Deze beweging gaf een nieuwe betekenis aan politiek activisme en benadrukte postmaterialistische thema's zoals democratie, sociale gelijkheid, milieubehoud, participatie, solidariteit, In dezelfde logica vormt het streven naar een nieuwe politiek op basis van basisdemocratische besluitvorming en gedecentraliseerde organisatiestructuren de kern van de nieuwe links-libertaire partijen. Ze vertonen een diepgeworteld wantrouwen ten opzichte van autoriteit en hiërarchie en staan erg kritisch tegen over traditionele politieke partijen met hun bureaucratische organisatiestructuur. POGUNTKE³ definieert ze daarom als *new politics parties*. New politics partijen distantiëren zich expliciet van traditionele politieke partijen en nemen daarmee een anti-partijpolitieke houding aan. POGUNTKE & SCARROW⁴ verwijzen dan ook naar deze partijen als *anti-party parties*. POGUNTKE⁵ maakt daarbij het onderscheid tussen algemene anti-partij argumenten (het verwerpen van het principe dat politiek gebaseerd is op competitie tussen politieke partijen) en specifieke anti-partij argumenten (het verwerpen van bepaalde partijen of partijsystemen). New politics partijen willen het democratisch systeem beter doen functioneren zonder daarbij expliciet de partijvorm op zich in vraag te stellen⁶ en kunnen als specifieke anti-partij partijen geïnterpreteerd worden. LUCARDIE EN RIHOUX⁷ spreken dan weer van *amateur-activists parties* gezien activisten - vaak afkomstig uit het middenveld en niet duidelijk te onderscheiden van de leden – een dominante rol spelen in de partij.

Veel verschillende termen dus, die allen verwijzen naar eenzelfde partijpolitiek fenomeen. Deze nieuwe partijen verkozen in het verleden vaak om onder een groene vlag naar de kiezer te trekken. New politics partijen worden daardoor dikwijls vereenzelvigd met groene partijen, hoewel deze twee categorieën zeker niet samenvallen. Niet alle new politics partijen kozen immers voor een groene naam en er zijn ook groene partijen die dan weer niet voldoen aan het ideaaltype van new politics partijen. In het verdere verloop van dit artikel geven we daarom de voorkeur aan Poguntke's *new politics* benaming.

² J. BURCHELL, *The evolution of green politics: Development and change within European Green Parties*, 2002, UK, Earthscan publications, 9-11.; H. KITSCHLITZ, 'New Social movements and the Decline of Party Organization' in R.J. DALTON & M. KUECHLER (eds.), *Challenging the Political Order: New Social and Political Movements in Western Democracies*, 1990, Cambridge, Polity Press, 179-208.; F. Müller-Rommel, 'Green Parties and Alternative lists under Cross-National Perspective' in F. Müller-Rommel (ed.) *New Politics in Western Europe: The Rise and Success of green Parties and Alternative lists*, 1989, Westview Press, 5-22.

³ T. POGUNTKE, 'New Politics and Party systems: The Emergence of a New Type of Party', *West European Politics*, 1987, 76-88.; T. POGUNTKE 'The 'New Politics Dimension' in European Green parties' in F. Müller-Rommel (ed.), *New Politics in Western Europe: The Rise and Success of Green Parties and Alternative Lists*, Boulder, Westview press, 175-193.

⁴ T. POGUNTKE EN S.E. SCARROW, 'The Politics of anti-party sentiment: Introduction'. *European journal of Political research*, 1996, 29, 257-262.

⁵ T. POGUNTKE, 'Anti-party sentiment - Conceptual thoughts and empirical evidence: Explorations into a minefield' in T. POGUNTKE & S. SCARROW (Eds.), *The Politics of anti-party sentiment: Introduction*, *European journal of Political research*, 1996 29, 319-344.

⁶ P. IGNAZI, 'The crisis of Parties and the rise of new political parties', *Party Politics*, 1996, 549-565.

⁷ P. LUCARDIE EN B. RIHOUX, "From Amateur-Activist to Professional-Electoral Parties? On the Organizational Transformation of Green Parties in Western Europe" in G. FRANKLAND, P. LUCARDIE, EN B. RIHOUX (Eds.), *Green Parties in Transition: The End of Grass-roots Democracy?* Surrey, Ashgate, 2008, 3-18.

Wat onderscheid new politics partijen nu precies van traditionele partijen? POGUNTKE⁸ identificeert drie fundamentele dimensies waarop new politics partijen verschillen van andere partijen, namelijk hun programmatorische focus (ecologie, individualisme, participatorische democratie, ...), hun onconventionele politieke stijl (interne basisdemocratische en anti-autoritaire organisatie) en hun electoraal profiel (postmaterialistisch, jong, hoogopgeleid, stedelijke nieuwe middenklasse). Ook Ferdinand MÜLLER-ROMMEL⁹ stelt dat new politics partijen minstens deze drie fundamentele kenmerken gemeenschappelijk hebben: een postmaterialistische ideologie (met aandacht voor gelijke rechten, ecologie, anti-nucleaire energie, ontwapening, solidariteit met de derde wereld, ...), een sterke voorkeur voor participatorische partijorganisatie met een groot gewicht voor lokale partij-afdelingen en tenslotte een kiespubliek dat significant verschilt van andere partijen (jong, middenklasse, stedelijk, hoger opgeleid, ...). KITSCHOLT¹⁰ heeft een ietwat andere invalshoek en stelt dat new politics partijen zich onderscheiden van traditionele partijen door 1) zwakke bindmechanismen om activisten en leden aan de partij te binden met lage ledencijfers als gevolg, 2) het verwerpen van een traditionele bureaucratische partijorganisatie ten voordele van een gedecentraliseerde organisatie en 3) de nadruk op collectieve besluitvormingsprocessen en participatie. LUCARDIE en RIHOUX¹¹ tenslotte ontwikkelden het meest gedetailleerde ideaaltipe voor deze partijen (door hen als ‘amateur-activist’ partijen aangeduid) gebaseerd op KROUWEL’s¹² clustering van partijtypes. Ze situeren dit partijtype naast andere algemeen aanvaarde ideaaltipes van politieke partijen (*cadre party, mass party, people’s party, professional electoral party*) en geven een gedetailleerd beeld van de kenmerken van new politics partijen (zie tabel 1).

New politics partijen onderscheiden zich dus van de klassieke partijen op verschillende vlakken, waarbij hun onconventionele politieke stijl en basisdemocratische organisatie belangrijke uitgangspunten zijn. Hiermee kiezen ze resoluut en expliciet een andere weg dan deze voorgeschreven door MICHELS¹³ iijzeren oligarchiseringswet die stelt dat grote partijen - ongeacht hun toewijding aan democratische principes – onvermijdelijk evolueren naar een hiërarchische en ondemocratische structuur waarbinnen een kleine elite de macht heeft.

⁸ T. POGUNTKE, ‘The “New Politics Dimension” in European Green parties’ in F. Müller-Rommel (ed.), *New Politics in Western Europe: The Rise and Success of Green Parties and Alternative Lists*, Boulder, Westview press, 175-193.

⁹ F. MULLER-ROMMEL, ‘New Political Movements and “New Politics” Parties in western Europe’ in R.J. DALTON en M. KUECHLER (eds.), *Challenging the Political Order: New Social and Political Movements in Western democracies*, 1990, Cambridge, Polity Press, 209-231.

¹⁰ R. KITSCHOLT, ‘New Social Movements and the Decline of Party Organization’ in R.J. DALTON en M. KUECHLER (eds.) *Challenging the Political Order: New Social and Political Movements in Western democracies*, 1990, Cambridge, Polity Press, 179-208.

¹¹ P. LUCARDIE en B. RIHOUX, ‘From Amateur-Activist to Professional-Electoral Parties? On the Organizational Transformation of Green Parties in Western Europe’ in G. FRANKLAND, P. LUCARDIE, EN B. RIHOUX (Eds.), *Green Parties in Transition: The End of Grass-roots Democracy?*, Surrey, Ashgate, 2008, 3-18.

¹² A. KROUWEL, ‘Party Models’ in R. KATZ en W. CROTTY (Eds.) *Handbook of Party Politics*, 2006, London, Sage, 249-269.

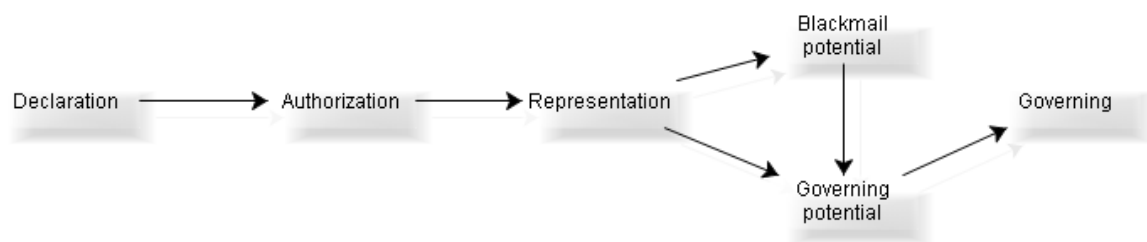
¹³ R. MICHELS, *Political parties; a sociological study of the oligarchical tendencies of modern democracy*, New York: Dover Publications, 1956.

Type	elite cadre party	Mass party	People's party	professional electoral party	amateur activist party
Origin	Parliament	Church or class movement	Cadre or mass party	Private initiative	New Social Movement
Ideology	Implicit principles	Complete ideology	Principles explicit	Eclectic	Partial ideology
Relation to civil society	Elites overlap	Strong ties	Weak ties	No ties	Informal ties
Relation to state	Elites overlap	Distance	Intermediate	Close ties	Distance
member / voter ratio	Low	High	Intermediate	Low	Low
Leadership	Personal amateur	Formal or charismatic	Formal professional	Personal	Collective amateur
Candidate selection	Local	Central	Central	Central	Local or regional
Relation MP/Party	MP in control	Party in control	Balance	MP in control	Party in control
Main locus of power	local leaders	Congress and party Leader	Party Executive	Party leader and staff	Activists (congress)
Basic Unit	electoral district	Local Branch	Local Branch	Electoral district	Regional or local branch
Relation basic unit to top	Direct delegation	Indirect	Indirect	Direct support	Direct delegation
Role of members	Election campaign	Total participation	Limited participation	applause and donations	Total participation
Funding	Donations	Member fees	Member fees	Donations and subsidies	Member fees
Party apparatus	Volunteers	Volunteers	Professional staff and volunteers	Professional staff	Volunteers (mainly)

Tabel 1: Partijtypes en hun karakteristieken¹⁴

¹⁴ P. LUCARIDE en B. RIHOX, 'From Amateur-Activist to Professional-Electoral Parties? On the Organizational Transformation of Green Parties in Western Europe' in G. FRANKLAND, P. LUCARDIE, EN B. RIHOX (Eds.), *Green Parties in Transition: The End of Grass-roots Democracy?*, Surrey, Ashgate, 2008, 8.

Tot hiertoe bekeken we new politics partijen als een statisch fenomeen en werd geen rekening gehouden met de dynamiek van deze partijen. Veel auteurs houden echter ook rekening met de evolutie die deze partijen doormaken¹⁵ en bouwen verder op de inzichten van PEDERSEN¹⁶. Volgens deze auteur worden politieke partijen geconfronteerd met vier fundamentele drempels (*thresholds*): 1) intentieverklaring (*declaration*) waarbij een politieke groepering laat weten deel te willen nemen aan verkiezingen; 2) bekrachtiging (*authorization*) waarbij aan de wettelijke vereisten moet worden voldaan om ook effectief deel te kunnen nemen aan verkiezingen; 3) representatie (*representation*) waarbij voldoende stemmen gehaald moeten worden om de feitelijke of wettelijke kiesdrempel te overschrijden en deel te kunnen uitmaken van de wetgevende macht en ten slotte 4) relevantie (*relevance*), waarbij de partij een invloedrijke rol kan spelen.¹⁷ Kris DESCHOUWER¹⁸ breidt dit levensloopmodel verder uit en maakt binnen de relevantiedrempel en in navolging van Sartori¹⁹ een duidelijker onderscheid tussen dreigingspotentieel (de macht van oppositiepartijen om meerderheidspartijen te intimideren en de richting van de partijcompetitie te sturen) en bestuurspotentieel. Hij voegt tevens een vijfde drempel toe, namelijk deelname aan het bestuur (zie figuur 1). Deze laatste drempel wordt beschouwd als een cruciale overgangsfase met grote gevolgen voor de partij.



Figuur 1: aangepast model van de levensloop van politieke partijen²⁰

¹⁵ T. POGUNTKE, 'The "New Politics Dimension" in European Green parties' in F. Müller-Rommel (ed.), *New Politics in Western Europe: The Rise and Success of Green Parties and Alternative Lists*, Boulder, Westview press, 175-193; R. KITSCHOLT, 'Organization and Strategy of Belgian and West German Ecology Parties: A New Dynamic of Party Politics in Western Europe?' *Comparative Politics*, 1988, 20, 127-154.; R. KITSCHOLT, 'New Social Movements and the Decline of Party Organization' in R.J. DALTON en M. KUECHLER (eds.) *Challenging the Political Order: New Social and Political Movements in Western democracies*, 1990, Cambridge, Polity Press, 179-208.; J. BURCHELL, *The evolution of Green Politics: Development and Change within European Parties*, 2002, London, Earthscan Publications, 202.

¹⁶ N.M. PEDERSEN, 'Towards a new Typology of Party Lifespans and Minor Parties', *Scandinavian Political Studies*, 1982, 5(1), 1-16.

¹⁷ N.M. PEDERSEN, 'Towards a new Typology of Party Lifespans and Minor Parties', *Scandinavian Political Studies*, 1982, 5(1), 8.

¹⁸ K. DESCHOUWER, 'Comparing newly governing parties' in K. DESCHOUWER (ed.), *New Parties in Government: In power for the first time*, 2008, Routledge, 3.

¹⁹ G.SARTORI, *Parties and Party Systems: a framework for analysis*, Cambridge, Cambridge University Press, 342.

²⁰ K. DESCHOUWER, 'Comparing newly governing parties' in K. DESCHOUWER (ed.), *New Parties in Government: In power for the first time*, 2008, Routledge, 3.

Ook BOLLEYER²¹ ziet een eerste bestuursdeelname als een keerpunt voor nieuwe partijen gezien de programmatorische, strategische en organisatorische consequenties ervan die een toenemende institutionalisering en professionalisering inhouden. Daarbij argumenteert ze dat bestuursdeelname voor elke jonge partij na verloop van tijd een streefdoel wordt en ze dus in toenemende mate office-seeking²² partijen worden. Om ook door andere partijen als geloofwaardige coalitiepartner gepercipieerd te worden, zullen ze geleidelijk aan afstand doen van hun initiële anti-establishment profiel en worden retorische, programmatorische en organisatorische aanpassingen ingevoerd om aansluiting te vinden bij potentiële bestuurspartners. Dit veranderingsproces wordt door BOLLEYER²³ als *anticipatorische adaptatie* aangeduid.

Deze dynamische invalshoek wordt ook binnen het onderzoeksdomein van new politics partijen toegepast. De initiële electorale successen werden in de jaren '90 immers gevolgd door electorale teleurstellingen wat gepaard ging met heel wat discussies over de integratie van deze partijen in het gevestigde partijsysteem. Deze discussies kunnen herleid worden tot de fundamentele meningsverschillen tussen ideologen en pragmatici (ook wel 'realo's' en 'fundi's' genoemd) over de combinatie van een 'representatielogica' en een 'logica van partijcompetitie'.²⁴ Deze discussies resulteerden in fundamentele programmatorische, organisatorische en strategische aanpassingen. De hedendaagse new politics partijen zijn dan ook niet meer hetzelfde als de new politics partijen uit de beginjaren. Onderzoek toont daarbij aan dat ze slechts gedeeltelijk geslaagd zijn in hun voornemen om de ijzeren oligarchiseringswet te ontwijken. Volgens Benoît RIHOUX en Gene FRANKLAND²⁵ zijn ze geëvolueerd van 'amateur-activistische' partijen tot 'professioneel-activistische centaurs'. Ze wijzen daarbij op de snelle professionalisering van de Party in Public Office (de mandatarissen) en de Party in Central Office (partijsecretariaat) die zich steeds meer als een traditionele partij gaan gedragen terwijl de Party on the Ground (leden/sympathisanten) verankerd blijft in het basisdemocratische model. Hoewel deze partijen dus geen pure amateur-activistische partijen blijven, zoals gedefinieerd door de auteurs, behoudt vooral de basis wel een aantal belangrijke karakteristieken ervan. RIHOUX en FRANKLAND²⁶ veronderstellen dat dit ook in de toekomst zo zal blijven gezien activisten/leden volgens hen een actieve rol zullen blijven opnemen. Daarnaast laat het beperkt aantal leden ook toe de basisdemocratische procedures in zekere mate te behouden.

²¹ N. BOLLEYER, "The organizational costs of public office" in K. DESCHOUWER (Ed.), *New Parties in government: In power for the first time*, 2008, Routledge, ECPR Studies in European Political Science, 17-44.

²² Traditioneel wordt in de politicologische literatuur een onderscheid gemaakt tussen policy-seeking (maximaliseren van de beleidsimpact), vote-seeking (maximaliseren van stemmenaantal) en office-seeking (maximaliseren van de controle over de private voordelen van regeringsdeelname) doelstellingen van partijen. Daarbij kan tevens een onderscheid gemaakt worden tussen instrumentele (een middel om een ander doel te verwezenlijken) en intrinsieke (een doel op zich) waarden van strategische doelstellingen.

²³ N. BOLLEYER, "The organizational costs of public office" in K. DESCHOUWER (Ed.), *New Parties in government. In power for the first time*, 2008, Routledge: ECPR Studies in European Political Science, 17-44.

²⁴ R. KITSCHOLT, 'Organization and Strategy of Belgian and West German Ecology Parties: A New Dynamic of Party Politics in Western Europe?' *Comparative Politics*, 1988, 20, 131.

²⁵ B. RIHOUX & E.G FRANKLAND, 'Conclusion: The Metamorphosis of Amateur-Activists Newborns into Professional-Activist Centaurs' In: G. FRANKLAND, P. LUCARDIE, EN B. RIHOUX (Eds.), *Green Parties in Transition: The End of Grass-roots Democracy?* England, Ashgate, 2008, 293.

²⁶ B. RIHOUX & E.G FRANKLAND, 'Conclusion: The Metamorphosis of Amateur-Activists Newborns into Professional-Activist Centaurs' In: G. FRANKLAND, P. LUCARDIE, EN B. RIHOUX (Eds.), *Green Parties in Transition: The End of Grass-roots Democracy?* England, Ashgate, 2008, 293.

Ook BURCHELL²⁷ toont aan dat new politics partijen op organisatorisch vlak nog steeds sterk verschillen van traditionele partijen hoewel compromissen op bepaalde aspecten van hun alternatief organisatiemodel noodzakelijk waren om zich in te passen in een gecentraliseerd partijsysteem. Hij wijst tevens op de strategische aanpassingen die new politics partijen hebben ondergaan. Hun electoraal succes bracht hen in onmiddellijk contact en concurrentie met de gevestigde partijen in het partijsysteem en ze streefden er steeds meer naar om een stabiele basis te verwerven in dit partijsysteem. Om daadwerkelijk invloed te kunnen uitoefenen op het beleid dienden ze niet enkel de electorale competitie aan te gaan met andere partijen in het partijsysteem, ze moesten er ook mee kunnen onderhandelen. Hun initiële anti-partij opstelling stond dit in de weg en ze namen dan ook steeds meer afstand van hun outsiderstatus. Een aantal new politics traden zelfs toe tot bestuurscoalities. De oorspronkelijke afstand van new politics partijen tot de gevestigde partijen verminderde dus aanzienlijk, wat ook nieuwe compromissen op ideologisch vlak met zich meebracht.

2.2 Onafhankelijke lokale lijsten

Op lokaal vlak kent de new politics dimensie twee verschillende partijpolitieke vertalingen. Enerzijds zijn er de lokale afdelingen van de nationale new politics (groene) partijen, die een belangrijk component vormen van bovenvermelde academische inzichten. Daarnaast nemen echter ook specifieke lokale partijen deel aan gemeenteraadsverkiezingen met sterke gelijkenissen vertonen met new politics partijen, maar zich een onafhankelijk profiel aanmeten. Deze lokale new politics partijen ontwikkelen een eigen lokaal discours gebaseerd op dezelfde basisdemocratische principes en postmaterialistische ideologie. Dit specifiek subtype van lokale lijsten vormt een onontgonnen terrein voor politicologen. Nader onderzoek ervan is niet alleen zinvol om de new politics partijen op lokaal vlak beter te begrijpen maar geeft ook inzichten in de bredere categorie van lokale lijsten. Empirisch onderzoek daarnaar staat nog in de kinderschoenen en wordt vaak vanuit een kwantitatief perspectief benaderd wat weinig kwalitatieve nuancering toelaat. Doorgaans worden lokale lijsten als een homogene categorie beschouwd en tegenover lokale afdelingen van nationale partijen geplaatst. De algemene noemer van 'lokale lijsten' verhult echter een grote verscheidenheid.²⁸ De academische kennis over de verschillende types van lokale lijsten is dan ook zeer beperkt.

STEYVERS ET AL²⁹ wijzen in de Belgische politieke context eveneens op de veronderstelde heterogeniteit van lokale lijsten en suggereren conceptuele nuancering. Met hun NAPA-model introduceren ze twee analytische dimensies die het onderscheid tussen lokale lijsten en lokale afdelingen van nationale partijen minder zwart-wit maken (zie figuur 2). De eerste dimensie (NAtionalization) classificeert lokale lijsten op basis van de mate waarin ze inderdaad onafhankelijk zijn van nationale partijen. De tweede dimensie (PArtyship) classificeert lokale lijsten naargelang van de mate waarin ze zich als een politieke partij gedragen en de functies uitoefenen die daaraan worden toegeschreven. Deze auteurs zien de dichotomie tussen lokale

²⁷ J. BURCHELL, *The evolution of Green Politics: Development and Change within European Parties*, 2002, UK? Earthscan Publications, 202.

²⁸ M. REISER & E. HOLTSMANN (Eds.), *Farewell to the Party Model? Independent Local Lists in East and West European Countries*, Wiesbaden, VS Verlag für Sozialwissenschaften, 2008, 296p.

²⁹ K. STEYVERS, H. REYNAERT, K. DE CEUNINCK, EN T. VALCKE, 'All Politics is Local, Partisan or National? Local Lists in Belgium' in M. REISER & E. HOLTSMANN (Eds.), *Farewell to the Party Model? Independent Local Lists in East and West European Countries*, Wiesbaden, VS Verlag für Sozialwissenschaften, 2008, 169-193.

lijsten en lokale afdelingen van nationale partijen dan ook als een continuüm waarop naast echt lokale lijsten - die zich in meer of mindere mate als functioneel equivalent voor politieke partijen gedragen - ook verschillende pseudo-lokale fenomenen voorkomen (verdoken afdeling van een nationale partij, nationale facties, lokaal kartel van nationale partijen, lokaal kartel van nationale en lokale partijen).

Criterion	Classification							
Name	<i>National</i>		<i>Local</i>					
Substance	<i>National</i>		<i>Pseudo-local</i>				<i>Local</i>	
Components	Branch national party	Non-national name	National factions	Cartel national parties	Cartel national and local parties	Local party	Single issue	Constituency of independents
		Denationalisation —————→				Departisation —————→		

Figuur 2. NAPA-model voor lokale lijsten³⁰

Lokale new politics partijen meten zich een lokaal profiel aan en gedragen zich als functioneel equivalent van lokale partijafdelingen. We kunnen ze daarom situeren in de categorie 'local parties' van het NAPA-model.

Parallel aan de academische inzichten over de evoluties binnen nationale new politics partijen veronderstellen we dat ook lokale new politics partijen onderhevig zijn aan verandering en aanpassing. We kunnen meer bepaald aannemen dat lokale new politics partijen een zekere mobiliteit zullen vertonen op de 2 dimensies uit het NAPA-model. Wat de eerste dimensie betreft (nationalization) veronderstellen we een toenemende nationalisering gezien de historische tendens waarbij lokale partijsystemen steeds meer op het nationale partijsysteem gaan gelijken (ook wel (party) politicisation genoemd).³¹ We kunnen daarbij aannemen dat nationale groene partij aansluiting zal zoeken bij gelijkgezinde lokale groeperingen in functie van territoriale uitbreiding. Deze politicisatietendens en de ermee gepaard gaande lokale partijfragmentering verzwakt tevens de concurrentiële positie van kleinere lokale partijen waardoor de keuze om met een lokaal label naar de kiezer te trekken ook minder aantrekkelijk wordt.

Wat de tweede dimensie betreft (partisanship), kan verondersteld worden dat lokale new politics partijen zich steeds meer als traditionele partijen zullen gedragen. Analooq aan BOLLEYER'S³²

³⁰ Idem

³¹ S. ROKKAN, 'Electoral mobilization, party competition and national integration' In J. LAPALOMBARA en M. WEINER (eds.), *Political Parties and political development*, 1966, Princeton, NJ, Princeton University Press.; J. AARS en H.E. RINGJOB, 'Party Politicisation reversed? Non-partisan Alternatives in Norwegian local Politics', *Scandinavian Political Studies*, 2005, 28(2), 161-182.

³² N. BOLLEYER, "The organizational costs of public office" in K. DESCHOUWER (Ed.), *New Parties in government. In power for the first time*, Routledge: ECPR Studies in European Political Science, 2008, 17-44; T. POGUNTKE, "Green parties in national governments: From protest to acquiescence?" in F. MÜLLER-ROMMEL & T. POGUNTKE (Eds.), *Green parties in national governments*. London:

hypothese dat nieuwe partijen na een tijd afstand doen van hun outsiderstatus om als geloofwaardige potentiële coalitiepartners beschouwd te worden, kunnen we ook bij lokale new politics partijen een soortgelijke anticiperende adaptatie verwachten.

3. Methodologische keuzes

Deze onderzoeksvragen vereisen een gedetailleerd inzicht in de strategische keuzes van lokale new politics partijen. Een kwalitatieve case-analyse, gebaseerd op elite-interviews, lijkt de meest aangewezen methode om inzicht te verwerven in interne partijpolitieke processen. Zoals gesuggereerd door Dimitri Mortelmans³³ streven we gezien het ontbreken van academische voorkennis naar algemene kennisopbouw op basis van doorsnee cases. We kiezen dan ook voor een exploratieve aanpak in functie van theorieconstructie. Het aantal te bestuderen cases wordt daarbij beperkt tot drie ‘typische en informatierijke’ cases³⁴ die systematisch met elkaar vergeleken worden. De beschikbare data laten geen longitudinaal onderzoek toe, maar aan de hand van kerngetuigen – aangevuld met media-artikels en partijdocumenten - kan een reconstructie gemaakt worden van de ontwikkelingen binnen de geselecteerde cases.

Voor de selectie ervan werden 4 criteria gehanteerd:

- Lokaal karakter: als indicator wordt ‘deelname aan de gemeenteraadsverkiezingen van 2006 onder een niet-nationaal lijstnummer’ gebruikt. Deze informatie is beschikbaar in de verkiezingsdatabase van het Vlaams Agentschap voor Binnenlands Bestuur.³⁵ In drie kwart van de Vlaamse gemeenten kwam minstens 1 lokale lijst op in 2006, wat neerkomt op meer dan 360 lokale lijsten in Vlaanderen.
- New politics karakter: Als indicator hiervoor gebruiken we hun focus op participatie en postmaterialistische thema’s. Gezien het ontbreken van een duidelijk steekproefkader voor lokale new politics parties, baseerden we ons op desk-top research (websites van de lokale partijen en media-artikels uit 2006, via mediargus) en de sneeuwbalmethode³⁶ om dit criterium te bepalen. Gezien het intensieve karakter van deze research alsook het grote aantal lokale lijsten beperkten we de geografische focus tot Oost-Vlaanderen en Antwerpen.
- Ouderdom: aangezien we een reconstructie willen maken van de evolutie van de kenmerken van lokale new politics partijen werden cases geselecteerd die minstens aan 2 verkiezingen hebben deelgenomen.
- Er werd variatie in de case selectie ingebouwd op basis van de levensloop en het lokale partijsysteem. We selecteerden één lokale new politics party mét bestuurservaring en twee zonder, waarvan één in onmiddellijke concurrentie met een lokale afdeling van Groen aanwezig.

De volgende drie cases werden geselecteerd voor kwalitatieve analyse:

- Goed Leven in Malle (GLIM)

Francass, 2002, 133-145; B. RIHOUX, “Governmental Participation and the Organizational Adaptation of Green Parties: on Acces, Slack, Overload and Distress”, *European Journal of Political Research*, 2006, 45, 69-98.

³³ D. Mortelmans, Handboek kwalitatieve onderzoeksmethoden, 2007, Leuven, Acco, 153

³⁴ Idem

³⁵ <http://binnenland.vlaanderen.be/verkiezingen2006/index.html>

³⁶ D. Mortelmans, Handboek kwalitatieve onderzoeksmethoden, 2007, Leuven, Acco, 153

- Groen Progressief Sociaal Stekene (GPS)
- Zottegems Alternatieve Ploeg (ZAP)

Ter voorbereiding van de case-analyses werden de respectievelijke lokale partysystemen en de daaropvolgende coalitievorming in kaart gebracht op basis van de verkiezingsresultaten van 2006 alsook (lokale) mediareportering³⁷. Voor elke case werd vervolgens bepaald wie de meest geschikte persoon was voor een diepte-interview over de interne drijfveren van de lokale partij. In de praktijk betrof dit telkens de lijsttrekker bij de verkiezingen van 2006. In de drie gevallen betreft het tevens een huidig mandataris voor de partij (oppositieraadslid). De interviews werden afgenomen eind 2010 en werden getranscribeerd en kwalitatief geanalyseerd met het softwareprogramma NVivo. De geïnterviewde personen gaven toestemming voor het gebruik van citaten ter illustratie van de onderzoeksresultaten.

Ondanks het vertrouwelijke karakter van de partij-interne processen die werden onderzocht, ondervonden we geen moeilijkheden om relevante informatie te verkrijgen tijdens de interviews. De geïnterviewde personen bleken enorm enthousiast om informatie te delen. Wellicht kan dit toegeschreven worden aan hun intense engagement en hun persoonlijke betrokkenheid in de lokale politiek. De interviews verschaffen ons niet alleen een gedetailleerd inzicht in de motieven en drijfveren van de drie bestudeerde lokale new politics partijen, maar ook in het algemenere lokale politieke proces.

4. lokale new politics partijen ontrafeld.

In deze sectie worden de kenmerken van de drie cases vergeleken met het ideaaltype voor new politics partijen (of amateur-activist parties) van LUCARDIE en RIHOUX³⁸ en worden verschillen tussen de cases geduid. Vervolgens wordt aan de hand van het levensloopmodel van PEDERSEN³⁹ nagegaan of en in welke mate de afstand van de cases tot nationale partijen (NAtionalization) en tot lokale partijen (PArtyship) wijzigt. De analyse wordt geïllustreerd met citaten uit de interviews⁴⁰.

4.1 Partijkenmerken van de cases

4.1.1 Ontstaan en relatie met de civiele samenleving

GLIM (Malle): *“We zijn gestart eind jaren '80 uit onvrede met de huidige politiek hier in Malle. We hebben met een aantal mensen de koppen samen gestoken mensen uit bewegingen die lokaal actief waren zoals de vrouwenbeweging, 11.11.11, Oxfam, Vredesbeweging, VAKA.”*⁴¹

LUCARDIE en RIHOUX⁴² stellen dat new politics partijen worden opgericht door activisten uit de

³⁷ Via mediargus

³⁸ P. LUCARDIE en B. RIHOUX, “From Amateur-Activist to Professional-Electoral Parties? On the Organizational Transformation of Green Parties in Western Europe” in G. FRANKLAND, P. LUCARDIE, EN B. RIHOUX (Eds.), *Green Parties in Transition: The End of Grass-roots Democracy?* Surrey, Ashgate, 2008, 3-18.

³⁹ N.M. PEDERSEN, “Towards a new Typology of Party Lifespans and Minor Parties”, *Scandinavian Political Studies*, 1982, 5(1), 1-16.

⁴⁰ De citaten werden licht aangepast om de leesbaarheid te verhogen zonder de inhoud te wijzigen.

⁴¹ L. VAN DONINCK, gemeenteraadslid GLIM Malle, interview 11/12/2010

⁴² Idem

nieuwe sociale beweging en niet door politici en dat ook na de oprichting informele banden met de civiele samenleving onderhouden worden.

De drie onderzochte cases hebben inderdaad een buitenparlementaire oorsprong en werden opgericht door een kleine groep intellectuele en geëngageerde individuen. Deze zijn echter niet allemaal afkomstig uit de nieuwe sociale beweging. Bij GRIM/GLIM is dat grotendeels wel het geval, hoewel ook mensen met een partij-achtergrond betrokken waren (geen mandatarissen). Ook GPS heeft wortels in de lokale verenigingen, hoewel initieel in het lokale katholiek verenigingswezen (Jong Davidsfonds). Van daaruit werd een lokale democratiseringsbeweging ('De Wakkere Burger') opgericht die wel meer aansluit bij de nieuwe sociale beweging. ZAP is een stuk later ontstaan (eind jaren '90) en heeft geen expliciete wortels in het verenigingsleven. De initiatiefnemers hadden een heel diverse achtergrond en waren vooral onafhankelijken, maar ook enkele mensen met een partijachtergrond (voornamelijk Volksunie, maar ook Agalev/Groen). GPS en GLIM onderhielden ook na de oprichting duidelijke banden met het verenigingsleven en werken vaak inhoudelijk samen met lokale middenveldorganisaties om dossiers op te bouwen en te versterken. Voor ZAP lijkt dit minder belangrijk.

4.1.2 Ideologie

ZAP (Zottegem): *"[het charter van ZAP] bevat de 5 pijlers die onze ploeg belangrijk acht om aan een goed, open en op de bevolking gericht stadsbeleid te voeren. Dit zijn met name de vijf pijlers: onafhankelijkheid, milieubewust, basisdemocratie, jeugd- en cultuurbeleid en aandacht voor de deelgemeenten."*⁴³

New politics partijen hangen volgens LUCARDIE en RIHOUX⁴⁴ geen complete ideologieën aan, maar eerder partiële of 'thin-centred' ideologieën die aansluiten bij de verschillende sociale bewegingen. Ook in onze cases vinden we uiteenlopende ideologische aandachtspunten terug, waarbij participatieve democratie bij alle drie een basisconcept is dat zowel het programmatorisch profiel als de interne structuur van de partijen bepaalt. Daarnaast benadrukken de onderzochte cases allen een aantal nieuwe thema's zoals milieu, wonen, jongeren en armoede. Ze nemen een postmaterialistische positie in dat tegenover het bestuurskartel wordt geplaatst. Ze verdedigen ook alle drie de kleinere deelgemeenten, die in hun ogen uit de boot van het centralistische beleid dreigen te vallen.

4.1.3 Relatie tot de lokale staat

GLIM (Malle): *"We zagen dat er in de gemeenteraad nogal vanuit een machtspositie werd beslist en niet vanuit deskundigheid of kennis van dossiers."*⁴⁵

In het ideaaltypen is de relatie van new politics partijen tot de lokale staat afstandelijk.⁴⁶ Dit is ook voor onze cases, vooral in de beginjaren, het geval. Ze zijn ontevreden met de gevestigde manier

⁴³ ZAP CHARTER, <http://www.zottegемsalternatieveploeg.be/14.html>.

⁴⁴ P. LUCARDIE en B. RIHOUX, 'From Amateur-Activist to Professional-Electoral Parties? On the Organizational Transformation of Green Parties in Western Europe' in G. FRANKLAND, P. LUCARDIE, EN B. RIHOUX (Eds.), *Green Parties in Transition: The End of Grass-roots Democracy?* Surrey, Ashgate, 2008, 7.

⁴⁵ L. VAN DONINCK, gemeenteraadslid GLIM Malle, interview 11/12/2010.

⁴⁶ P. LUCARDIE en B. RIHOUX, 'From Amateur-Activist to Professional-Electoral Parties? On the Organizational Transformation of Green Parties in Western Europe' in G. FRANKLAND, P. LUCARDIE, EN B. RIHOUX (Eds.), *Green Parties in Transition: The End of Grass-roots Democracy?* Surrey, Ashgate, 2008, 7.

van politiek bedrijven en willen een democratisch partijpolitek alternatief bieden. Ze distantiëren zich expliciet van de gevestigde lokale politieke partijen en hanteren daarvoor een discours dat het bestaande lokale partijsysteem en vooral de heersende politieke cultuur in vraag stelt. Ze kunnen dus eveneens geïnterpreteerd worden als specifieke antipartij partijen⁴⁷. Hun ongenoegen is voornamelijk gericht op het primaat van partijbelangen en van de ermee samengaande individuele belangen van de politieke elite. Deze anti-partij houding is bij GLIM nu minder sterk dan bij de andere twee cases, wat verklaard kan worden door hun bestuurservaring. Een anti-partij discours is immers nauw verwant met de rol van oppositiepartijen en als (ex-) bestuurspartner is het strategisch moeilijker om fundamentele kritiek te uiten op de partijpoliteke invulling van een bestuur.

4.1.4 Rol van de leden en interne machtsverhoudingen⁴⁸

GPS: (Stekene:) *“Iedereen mag naar de vergaderingen komen en lid worden, onze laatste vergadering hebben we ons gerealiseerd dat we dit jaar vergeten zijn lidgeld te vragen, volgend jaar vragen we terug lidgeld ... en dan hebben wij 30 mensen die betalen en dan zijn er ook die vrij regelmatig komen en die niet betalen.”*⁴⁹

In het ideaaltype⁵⁰ wordt de leiding van new politics partijen op een collectieve en eerder amateuristische manier aangepakt. Beslissingen worden op het laagste niveau genomen en de machtsbasis situeert zich bij de leden / activisten. Zij controleren ook de mandatarissen en de partijtop. De participatiedrempel om deel te nemen aan partijactiviteiten wordt laag gehouden. De partijen zijn eerder klein met een beperkt aantal leden, wat de bottom-up organisatie mogelijk maakt.

Ook de bestudeerde lokale new politics partijen zijn kleine partijen waarin een beperkte groep van actieve vrijwilligers de kern vormt. Gezien het kleinschalige karakter is een echt partij-apparaat (Party in Central Office) onbestaande. Het is de kerngroep die de organisatorische, coördinatie- en communicatietaken op zich neemt. Deze groep vrijwilligers (inclusief het beperkt aantal mandatarissen) neemt alle beslissingen, bepaalt de inhoudelijke en strategische lijn van de partij en organiseert activiteiten. In tijden van verkiezingen kan deze kerngroep beroep doen op een iets grotere groep van sympathisanten die de kiescampagne helpen uitvoeren. Een formele ledenstructuur ontbreekt, maar iedereen is welkom om deel te nemen en er is niet echt een onderscheid tussen leden, activisten of sympathisanten. Openheid, transparantie en participatie zijn basisprincipes. Beslissingen worden in consensus genomen. Bij GLIM werden echter meer formele besluitvormingsprocedures vastgelegd en wegen de mandatarissen zwaarder door dan bij de 2 andere cases, hoewel de rol van de activisten ook hier cruciaal blijft. Dit kan opnieuw worden verklaard door hun bestuurservaring, wat meer en complexere taken met zich meebracht en een efficiëntere organisatie vereiste.

⁴⁷ T. POGUNTKE, 'Anti-party sentiment - Conceptual thoughts and empirical evidence: Explorations into a minefield'. In T. POGUNTKE & S. SCARROW (Eds.), *The Politics of anti-party sentiment: Introduction*, *European journal of Political research*, 1996 29(April), 319-344.

⁴⁸ De verschillende criteria uit het ideaaltype van LUCARDIE en RIHOUX die de rol van de leden en de interne machtsverhoudingen betreffen worden hier gebundeld.

⁴⁹ J. VAN REMOORTEL, gemeenteraadslid GPS, Stekene, interview 15/12/2010.

⁵⁰ P. LUCARDIE en B. RIHOUX, 'From Amateur-Activist to Professional-Electoral Parties? On the Organizational Transformation of Green Parties in Western Europe' in G. FRANKLAND, P. LUCARDIE, EN B. RIHOUX (Eds.), *Green Parties in Transition: The End of Grass-roots Democracy?* Surrey, Ashgate, 2008, 6-8.

4.1.5 Samengevat

Tabel 2 geeft per case een overzicht van de partijkennmerken die als typisch worden beschouwd voor new politics partijen. Uit deze beschrijvende analyse kunnen we afleiden dat de onderzochte lokale new politics partijen tal van gelijkenissen vertonen met de nationale new politics partijen. Op een beperkt aantal punten komen de cases niet volledig overeen met het ideaaltype, maar deze afwijkingen zijn vooral te wijten aan de lokale context waarin de lokale new politics partijen zich situeren en niet aan het essentie van de partijen zelf. We besluiten dan ook dat de drie cases inderdaad als lokale new politics partijen beschouwd kunnen worden en een onafhankelijke lokale variant van de nationale groene partij vormen. Ze kiezen dit lokaal profiel omwille van ideologische (irrelevantie van traditionele breuklijnen en partijpolitiek in een lokale beleidscontext) en strategische overwegingen (de groene partij zou kiezers en kandidaten afschrikken).

	amateur-activist party	GLIM	GPS	ZAP
Origin	New Social Movement	lokale verenigingsleven (vrouwenbeweging, 11.11.11, Oxfam, Vredesbeweging, VAKA)	Politieke democratiseringsbeweging ontstaan binnen het Jong Davidsfonds.	vnl. onafhankelijken, maar ook enkele ex-VU en ex-Agalev
Ideology	Partial ideology	inspraak en milieu, later aangevuld met sociale aspecten (armoedebeleid en ouderenbeleid), ook deelgemeenten	vooral lokale democratisering, ook deelgemeenten	onafhankelijkheid, milieubewustzijn, basisdemocratie, jeugd- en cultuurbeleid en aandacht voor de deelgemeenten
Relation to civil society	Informal ties	banden met middenveld	nauwe banden met middenveld	/
Relation to state	Distance	ontstaan als reactie tegen de willekeur van mainstreampartijen en gebrek aan inspraak.	Ontstaan uit onvrede met lokale bestuur, vanzelfsprekendheid van hun machtspositie met uitwassen (inertie, arrogantie, corruptie).	ontstaan vanuit een verontwaardiging over de politieke inertie die het gevolg was van het bipolaire partijsysteem in Zottegem
member / voter ratio	Low	geen formele ledenstructuur, beperkte kerngroep van actieve leden	geen formele ledenstructuur, beperkte kerngroep van actieve leden	geen formele ledenstructuur, beperkte kerngroep van actieve leden
Leadership	Collective amateur	open debatcultuur / statutaire organen	open debatcultuur / beslissingen op basis van consensus	open debatcultuur / beslissingen op basis van consensus
Candidate selection	Local or regional	lokaal	lokaal	lokaal
Relation MP/Party	Party in control	mandatarissen vaak doorslaggevende rol	activisten ondersteunen en sturen de mandatarissen	activisten ondersteunen en sturen de mandatarissen
Main locus of power	Activists (congress)	Kerngroep (activisten + mandatarissen)	Kerngroep (activisten + mandatarissen)	Kerngroep (activisten + mandatarissen)
Basic Unit	Regional or local branch	kerngroep	kerngroep	kerngroep
Relation basic unit to top	Direct delegation	iedereen gelijkwaardige inbreng, bestuur neemt beslissingen.	Geen top, iedereen gelijkwaardige inbreng	Geen top, iedereen gelijkwaardige inbreng
Role of members	Total participation	Geen formele ledenstructuur, toegankelijke structuur op basis van participatie.	Geen formele ledenstructuur, iedereen welkom om te participeren.	Geen formele ledenstructuur, iedereen welkom om te participeren.
Funding	Member fees	eetfestijnen en afdrachten	eetfestijnen, afdrachten	eetfestijnen, afdrachten
Party apparatus	Volunteers (mainly)	Vrijwilligers + mandatarissen	Vrijwilligers + mandatarissen	Vrijwilligers + mandatarissen

Tabel 2: overzicht van de new politics kenmerken van de bestudeerde cases.

4.2 Mobiliteit op de NAPA-dimensies.

Zoals uitvoerig besproken in de theoretische sectie veronderstellen we dat lokale new politics partijen een zekere mobiliteit vertonen zowel op de nationaliseringsdimensie als op de partijdigheidsdimensie. We verwachten dat de afstand tussen lokale new politics partijen en andere lokale alsook de nationale groene partij kleiner wordt. De evolutie van de cases op deze twee dimensies wordt geanalyseerd aan de hand van het levensloopmodel van PEDERSEN⁵¹ en geïllustreerd met citaten uit de interviews.

4.2.1 GRIM/GLIM

GRIM werd opgericht in Malle⁵² eind de jaren '80 en nam in 1988 voor het eerst deel aan de gemeenteraadsverkiezingen. Bij deze eerste verkiezingsdeelname werd ook de representatiedrempel overschreden en met 11.5% van de stemmen konden onmiddellijk twee verkozenen naar de gemeenteraad waar ze inzetten op hun dreigingspotentieel. In 1994 verdubbelde GRIM haar zetels en kon ook de laatste drempel (*governing*) overschreden worden. Samen met het kartel DBM-VLD konden ze de jarenlange hegemonie van de CVP doorbreken. DBM (Democratische Beweging Malle) - dat de burgemeester leverde - was net als GRIM een onafhankelijke lokale partij met een democratisch en eerder anti-establishmentprofiel. Door hun bestuursdeelname werden ze beiden plots deel van het establishment. We stellen vast dat GRIM zowel op programmatorisch als op intern-organisatorisch vlak wijzigingen doorvoerde en zich professioneler ging organiseren als antwoord op de grotere omvang en complexiteit van de nieuwe bestuurstaken.

“Uw succes maakt toch dat je uw politieke ideeën wat gaat masseren, dat je wat plaats maakt voor andere dingen richting centrum.”⁵³

De daaropvolgende verkiezingen (2000) verloor GRIM één zetel wat hen mathematisch overbodig maakte om een meerderheid te vormen. Desondanks bleven ze deel uitmaken van de coalitie van DBM met één schepen en een ocmw-voorzitter⁵⁴. Net voor de verkiezingen van 2006 veranderde GRIM haar naam naar GLIM (Goed Leven in Malle) om hun onafhankelijke en positieve profiel aan te scherpen met de bedoeling meer kiezers aan te trekken en het bestuurspotentieel te verhogen. Deze herprofilering had echter niet het verhoopte resultaat en met 11.13% belandde GLIM met twee verkozenen opnieuw in de oppositie en kwam ook de relevantiedrempel terug in zicht.

GRIM/GLIM heeft zich dus steeds als onafhankelijke lokale partij geprofileerd aangezien de initiatiefnemers ervan overtuigd waren dat nationale partijpolitiek weinig relevantie heeft in een lokale context en een lokale focus beter aansluit bij de lokale kiezer. Ongeacht dit lokale profiel hadden enkele actieve leden echter ook een bovenlokaal politiek engagement met een duidelijke voorkeur voor de nationale groene partij en een persoonlijke netwerk binnen Groen. Daardoor kreek GRIM/GLIM toch een eerder groen etiket opgeplakt.

⁵¹ N.M. PEDERSEN, 'Towards a new Typology of Party Lifespans and Minor Parties', *Scandinavian Political Studies*, 1982, 5(1), 1-16.

⁵² Malle is een verstedelijkte plattelandsgemeente met 14608 inwoners.

⁵³ L. VAN DONINCK, gemeenteraadslid GLIM Malle, interview 11/12/2010

⁵⁴ Het kartel tussen DBM en VLD werd opgeheven wegens profileringsconflicten en CD&V maakte opnieuw haar intrede in het bestuur, ter vervanging van VLD. DBM wilde GRIM erbij als lokaal tegenwicht tegen de nationaal georganiseerde CD&V

Recentelijk heeft GLIM schoorvoetend besloten zich aan te sluiten bij de nationale groene partij en in 2012 op te komen als lokale afdeling van Groen. Deze beslissing is echter geen positieve keuze, maar wordt als noodzaak ervaren, gezien het wegvallen van een aantal actieve leden (ziekte, overlijden, verhuis, teleurstelling, ...) en onvoldoende doorstroming van nieuwe leden. Ze ervaren moeilijkheden om de continuïteit van de werking te verzekeren. Door zich aan te sluiten bij Groen kunnen enkele cruciale taken (organisatie, coördinatie, communicatie) van de krimpende kerngroep overgenomen worden door de nationale partij.

“Als je een lokale partij hebt, moet je heel hard werken, je moet statuten schrijven, voor je eigen inkomsten zorgen, pamfletten maken, En waarom we dan nu zijn overgeschakeld [naar Groen!]? Gewoon door een gebrek aan mankracht en onvoldoende doorgroei van jongeren om hetzelfde op te zetten, om op dezelfde manier bezig te zijn met politiek, pure noodzaak.”

Daarnaast werd besloten om bij de volgende verkiezingen (2012) in een kartel te stappen met de lokale SP.A-groep die met slechts één raadslid eveneens balanceert op de relevantiedrempel. Door samen naar de kiezer te trekken hopen de twee lokale afdelingen om hun relevantie te vergroten.

4.2.2 GPS

Eind de jaren 1970 richtte een groep jongeren - voornamelijk uit het Vlaams-katholieke verenigingsleven – ‘de Wakkere Burger’ op in Stekene⁵⁵. Deze lokale politieke beweging was in de eerste plaats gericht op participatie en lokale democratisering en had als doel de bestaande lokale politieke structuren onder druk te zetten. Een deel van de beweging werd gerecupereerd door het bestaande partijsysteem. Een ander deel oordeelde dat de democratiseringsniche onvoldoende door de traditionele partijen werd afgedekt en koos voor een zelfstandige lijst. Ze zochten daarvoor aansluiting bij de nationale groene partij Agalev en namen in 1982 deel aan de lokale verkiezingen als plaatselijke afdeling van de groene partij. Ze behaalden 5,3% van de stemmen, wat onvoldoende was voor een afgevaardigde in de gemeenteraad. Dit was eveneens het geval in 1988 en 1994. Pas in 2000 konden ze de representatiedrempel overschrijden en haalde de lokale Agalev-lijst van Stekene een eerste zetel in de gemeenteraad. Met één verkozenen was het bestuurspotentieel van GPS Stekene nagenoeg onbestaande en ook hun dreigingspotentieel was zeer beperkt.

Omwille van de beperkte relevantie werd in de aanloop naar de gemeenteraadsverkiezingen van 2006 een lokaal kartel met de SP.A overwogen, maar na grondig intern overleg weer verworpen. Er werd toen wel besloten om de link met Groen! (het voormalige Agalev) te doorbreken en een onafhankelijke lokale partij te worden vanuit de veronderstelling dat het groene label een hoop potentiële kiezers en kandidaten afschrok. Met een lokaal profiel en bijhorende naam (Groen Progressief Sociaal) hoopte de partij om meer kandidaten en meer stemmen aan te trekken en aldus hun relevantie te vergroten. Er werden inderdaad meer onafhankelijke kandidaten bereid gevonden om op de lijst te staan, maar het kiesresultaat veranderde nauwelijks en er werd opnieuw slechts één zetel behaald. Niettegenstaande dit nieuwe lokale profiel, bleef GPS informele banden onderhouden met de groene partij, en bleven ze ook beroep doen op nationale ondersteuning onder meer voor capaciteitsopbouw en financiering van drukwerk. Van echte onafhankelijkheid is dan ook geen sprake.

⁵⁵ Stekene is een landelijke gemeente met 16809 inwoners.

“Ik ben wel lid van Groen en ik ga naar studiedagen van Groen, maar er zijn mensen die zich niet tot Groen willen bekeren, maar die wel bij ons op de lijst willen staan en zelfs naar vergaderingen komen.”⁵⁶

Net als in 2006 wordt voor de verkiezingen van 2012 opnieuw een lokaal kartel met de SP.A overwogen in de hoop op een groter (bestuurs)potentieel.

“We sluiten gesprekken met de SP.A niet uit, gewoon vanuit mathematisch standpunt, in de politiek is 2 + 2 vijf, dan hebben we misschien de mogelijkheid om in de meerderheid te geraken [...] want eigenlijk is het toch wel de bedoeling om een aantal zaken te veranderen.”⁵⁷

4.2.3 ZAP

ZAP ontstond op het einde van de jaren 1990 waarbij een aantal mensen uit verschillende hoeken (veel onafhankelijken, maar ook enkele ex VU-ers en ex-Agalev'ers) elkaar vond in hun verontwaardiging over de politieke inertie die het gevolg was van het bipolaire partijsysteem in Zottegem⁵⁸. Deze groep mensen stelde in functie van de gemeenteraadsverkiezingen van 2000 een charter op voor een beter lokaal beleid in Zottegem en een kandidatenlijst samengesteld. Bij de eerste verkiezingsdeelname in 2000 behaalde ZAP met een stemmenaandeel van 10,2% twee zetels in de gemeenteraad. De daaropvolgende verkiezingen in 2006 haakten een aantal mensen af om (opnieuw) op een nationale lijst op te komen: oud-N-VA'ers sloten zich aan bij de CD&V en groenen kwamen met een aparte Groen!-lijst op. Deze toegenomen fractionalisering van de oppositie bleek weinig invloed te hebben op het kiesresultaat van ZAP dat opnieuw twee kandidaten verkozen zag. Vanuit de oppositie werd ingezet op hun dreigingspotentieel door de rol van 'luis in de pels' te spelen en post-materiamistische principes in het lokale beleid te introduceren. In 2012 wil ZAP haar bestuurspotentieel versterken en hoopt ze een kartel te kunnen vormen met andere kleinere partijen om het bestaande partijsysteem te kunnen doorbreken. Zowel N-VA, als Open VLD, als Groen komen daarvoor in aanmerking, maar recente mediaberichten rapporteren over een kartelovereenkomst tussen ZAP en N-VA, waarbij de deur ook nog steeds openblijft voor andere oppositiepartijen⁶⁰.

“Wat kan je doen met die twee of drie zetels? Volgens mij niets, of je moet ergens toevallig op de wip komen te zitten [...]. We kijken momenteel wie er bereid is om mee te stappen in een kartellijst met als hoofdreden - laat ons heel eerlijk zijn - de politieke versnippering tegen te gaan en de huidige meerderheid te breken, punt aan de lijn ... Dus waar we vroeger nooit de ambitie hebben gehad om in de meerderheid te komen, vind ik dat we dat nu wel naar voor moeten schuiven.”⁶¹

Van bij haar oprichting heeft ZAP zich sterk lokaal geprofileerd. De traditionele breuklijnen

⁵⁶ J. VAN REMOORTEL, gemeenteraadslid GPS, Stekene, interview 15/12/2010

⁵⁷ J. VAN REMOORTEL, gemeenteraadslid GPS, Stekene, interview 15/12/2010

⁵⁸ Zottegem is een centrumgemeente met 24877 inwoners.

⁵⁹ de SP.A zat als grootste fractie tot haar enorme frustratie al 2 jaar in de oppositie door het samengaan van de twee andere traditionele partijen CVP en PVV. Deze coalitie voerde een weinig coherent beleid dat voortdurend door de SP.A-fractie werd afgeschoten.

⁶⁰ 'Kartel N-VA – ZAP wil macht van de socialisten overnemen' Het Laatste Nieuws, 3 december 2011.

⁶¹ T. CARNEWAL, gemeenteraadslid ZAP, Zottegem, interview 16/12/2010

worden als irrelevant beschouwd voor lokale politiek en traditionele partijpolitieke ideologieën en belangen vormen volgens ZAP een keurslijf met een nefaste invloed op de lokale beleidsprocessen. ZAP onderhoudt dan ook geen contacten met een nationale partij. In 2006 ontstond er naast ZAP een lokale afdeling van Groen in Zottegem, langs waar alle potentiële lokale linken met de nationale Groene partij dan ook zullen verlopen.

“Op gemeentelijk vlak beslis je niet over sociale politiek, over tewerkstellingspolitiek, over het leefmilieukader, want dat wordt allemaal federaal of regionaal beslist. Wat is er dan links of rechts aan de snelheidslimiet in een straat of aan een zebrapad of aan de aanleg van een sporthal? Dat heeft relatief weinig te maken met die traditionele breuklijnen van links-rechts of van vrijzinnig- gelovig.”⁶²

4.2.4 Conclusies

Uit deze analyse blijkt dat de onderzochte cases inderdaad een zekere mobiliteit vertonen op de bestudeerde dimensies (afstand tot nationale partijen en afstand tot lokale partijen).

Wat de lokale dimensie betreft, vertonen de drie onderzochte cases een uniforme evolutie waarbij de afstand tot andere partijen in het lokale partijsysteem kleiner wordt. Bij hun ontstaan distantieerden ze zich expliciet van de andere partijen in het lokale partijsysteem en positioneerden ze zich als outsiders. Ze wilden een democratischer alternatief bieden voor de ondemocratische lokale besluitvorming en het onvermogen van de traditionele partijen om enkele nieuwe thema's op te nemen. Eens de representatiedrempel overschreden zetten ze in op hun dreigingspotentieel en speelden ze een rol als 'luis in de pels' vanuit de oppositie. We kunnen echter vaststellen dat er na verloop van tijd een zekere oppositiemoetheid optreedt en dat hun oppositierol frustratie teweegbrengt (onder meer door de beperkte middelen en de gepercipieerde beperkte impact). De relevantie van hun oppositierol wordt steeds meer in vraag gesteld en de bestuursambitie neemt toe. Hoewel de onafhankelijkheid en het eigen karakter belangrijk worden geacht voor het aantrekken van kandidaten en kiezers, zien we dat alle drie de cases uit strategische overwegingen op zoek gaan naar samenwerkingsverbanden met andere lokale partijen in de vorm van kartels. Institutionele overwegingen zijn hierbij doorslaggevend. Het Belgische systeem voor de zetelverdeling is namelijk gebaseerd op de Imperialimethode waarbij grotere partijen of constellaties bevoordeeld worden.

De analyse toont tevens verschuivingen op de nationaliseringsdimensie, hoewel de richting daarvan minder eenduidig is. De drie bestudeerde cases kozen in het verleden voor een lokaal profiel omwille van inhoudelijke (irrelevantie van traditionele partij-ideologieën in een lokale context) maar ook strategische overwegingen (aantrekken van kandidaten en kiezers die zich niet aan een partij willen binden). Het lokale profiel wordt beschouwd als een manier om een beter kiesresultaat neer te zetten en de relevantie te kunnen verhogen. ZAP behield zijn onafhankelijkheid ten opzichte van nationale partijen, GLIM kende een geleidelijke toenadering tot Groen en GPS koos voor het vergroten van de afstand tot Groen (hoewel de werkelijke afstand een stuk kleiner is dan de formele afstand gezien er sterke persoonlijke linken blijven bestaan en Groen nog steeds een aantal cruciale taken voor GPS vervult). We kunnen dus besluiten dat de keuze tussen een lokaal en nationaal profiel een subtiele evenwichtsoefening blijkt te zijn waarbij veel grijstinten mogelijk zijn.

⁶² T. CARNEWAL, gemeenteraadslid ZAP, Zottegem, interview 16/12/2010

Op beide dimensies kunnen we vaststellen dat ZAP zich anders gedraagt dan de twee andere cases. ZAP heeft in tegenstelling tot de andere cases geen linken met de nationale groene partij. Dit kan deels verklaard worden door de aanwezigheid van een lokale Groen-afdeling in Zottegem sinds 2006, waarlangs potentiële lokale linken naar Groen dan ook zullen verlopen. Binnen ZAP zijn dan ook weinig of geen individuele linken met Groen, wat bij GPS en GLIM wel het geval is.

ZAP gaat net als de andere twee cases op zoek naar samenwerkingsverbanden met andere lokale actoren, maar daarbij wordt de SP.A niet als natuurlijke bondgenoot beschouwd. Dit is grotendeels toe te schrijven aan het feit dat SP.A in Zottegem deel uitmaakt van de meerderheid en ZAP zich hier als oppositiepartij van distantieert. De houding van ZAP op de twee dimensies doet ons echter ook vermoeden dat ZAP de traditionele partijpolitieke breuklijnen inderdaad irrelevant acht in een lokale context en zich daadwerkelijk als ideologisch neutraal beschouwt terwijl GPS en GLIM zich, ondanks hun partijneutrale profiel, toch eerder links situeren op de traditionele links-rechts breuklijn en aansluiting zoeken bij ideologisch nabije partijen zoals Groen(!) en SP.A.

5 Mobiliteit op de NAPA-dimensies als copingstrategie

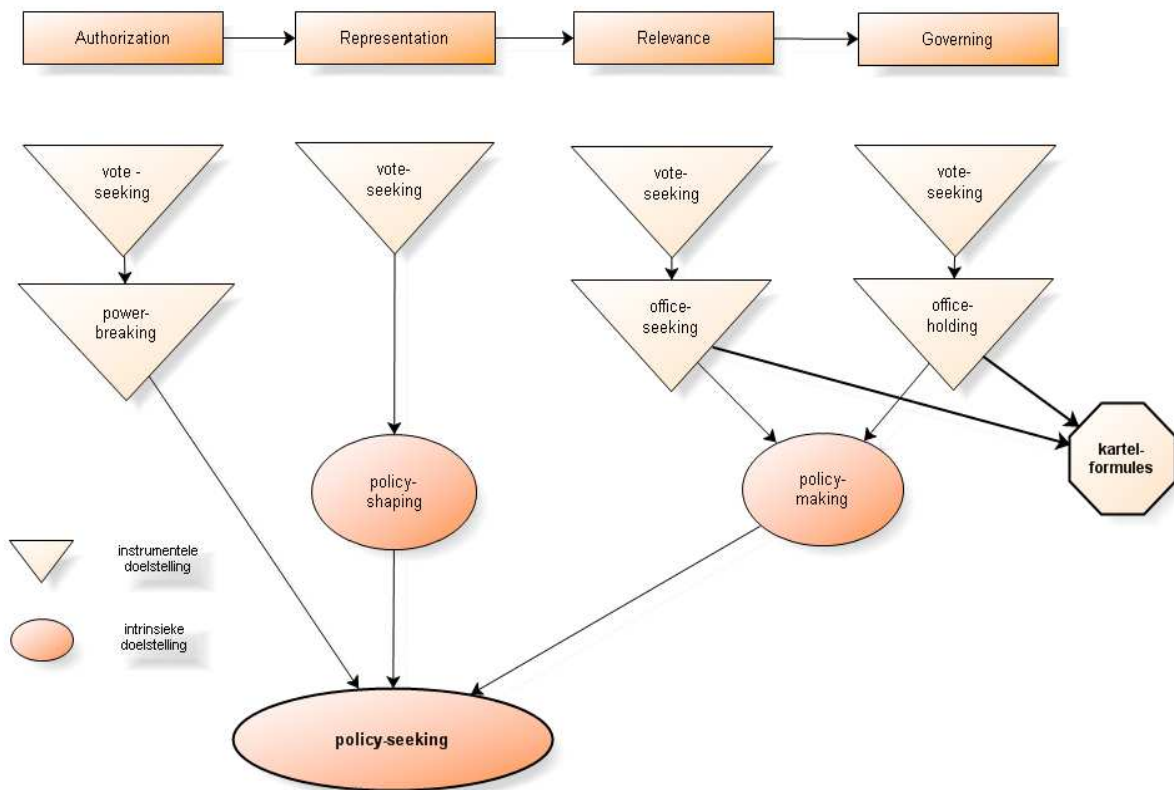
Na het beschrijvende luik, wordt in dit hoofdstuk een theoretisch model voorgesteld ter verklaring van de mobiliteit op de NAPA-dimensies. De wijzigingen in de afstand tot lokale en nationale partijen worden daarbij geïnterpreteerd als een strategisch antwoord op een aantal specifieke problemen waar lokale new politics partijen mee geconfronteerd worden.

5.1 Gevecht met de relevantiedrempel.

De vastgestelde toenadering tot lokale partijen in de vorm van lokale kartelformules kan verklaard worden door een toenemende office-seeking oriëntatie, gecombineerd met een kieswetgeving die in het voordeel speelt van grotere partijen of constellaties.

Lokale new politics partijen kunnen in de eerste plaats als policy-seeking partijen geïnterpreteerd worden gezien het belang dat ze hechten aan beleidsinhoud en de introductie van prioritaire thema's in het lokale beleid. Bij deelname aan verkiezingen is het maximaliseren van hun stemmenaandeel echter een prioriteit en worden ze voornamelijk vote-seeking, waarbij deze vote-seeking oriëntatie echter instrumenteel blijft voor de intrinsieke policy-seeking doelstelling. De analyse laat toe om deze rudimentaire interpretatie van instrumentele en intrinsieke doelstellingen⁶³ te verfijnen. Zoals geïllustreerd figuur 3 suggereren de data namelijk dat de strategische doelstellingen (vote-seeking, policy-seeking, office-seeking) van de bestudeerde lokale new politics partijen een zekere padafhankelijkheid vertonen en wijzigen naargelang de fase in hun levensloop.

⁶³ W.C. MÜLLER EN K. STROM, *Policy, Office, or Votes? How Political Parties in Western Europe make hard decisions*, Cambridge, University Press, 1999, 320.



Figuur 3: Padafhankelijkheidsmodel ter verklaring van wijzigende strategische doelstellingen van lokale new politics partijen

Dit model introduceert ‘power breaking’ als instrumentele doelstelling voor nieuwe lokale new politics partijen. Bij een eerste deelname aan lokale verkiezingen (authorization) streven de drie onderzochte cases er vooral naar het bestaande partijsysteem en de gevestigde machtsverhoudingen te doorbreken door een inhoudelijk alternatief te bieden. Power breaking is daarbij instrumenteel voor de intrinsieke policy-seeking doelstelling van lokale new politics partijen. Bij het overschrijden van de representatiedrempel komen de drie cases in de oppositie terecht. Gezien hun beperkte electorale gewicht⁶⁴ is hun bestuurspotentieel eerder gering en vanuit de oppositie mikken ze vooral op hun dreigingspotentieel⁶⁵ als anti-establishmentpartijen. Aanvankelijk vertonen ze weinig of geen ambities om deel te nemen aan het bestuur. GLIM overschrijdt onverwachts al snel de bestuursdrempel en komt eerder toevallig⁶⁶ in de meerderheid terecht. Ook voor de twee andere cases wordt bestuursdeelname na verloop van tijd aantrekkelijker, gezien de raadsleden ondervinden dat de invloed van op de oppositiebanken (dreigingspotentieel) beperkt is en de relevantiedrempel erg nabij blijft. Het beleidsinitiatief wordt immers gedomineerd door de uitvoerende macht en de sterk verankerde breuklijn tussen oppositie en meerderheid beperkt de beleidsmogelijkheden vanuit de oppositie. Het

⁶⁴ Het stemmenaandeel van de bestudeerde cases fluctueert rond 10%. Enkel GRIM kon in hun hoogdagen een beter resultaat neerzetten (17%).

⁶⁵ G. SARTORI *Parties and Party Systems: a framework for analysis*, UK: ECPR Press, 2005, 107-109.

⁶⁶ Het kiesresultaat plaatste GLIM ‘op de wip’. Hun bestuursdeelname maakte de vorming van een specifieke meerderheid mogelijk.

padafhankelijkheidsmodel nuanceert daarom de intrinsieke policy-seeking dimensie van lokale new politics partijen door een onderscheid te maken tussen policy-shaping (bijschaven van het beleid) en policy-making (het beleid mee uittekenen) doelstellingen. De cases sturen hun strategische objectieven bij van policy-shaping naar policy-making. Dit laatste vereist echter toegang tot de uitvoerende macht, waardoor de cases in toenemende mate gaan streven naar bestuursfuncties (office-seeking) en zich ook meer als potentiële bestuurspartners gaan gedragen. Eens ze deel uitmaken van de bestuursmeerderheid (governing) kan deze office-seeking doelstelling eerder als office-keeping doelstelling geïnterpreteerd worden. Het streven naar office moet hier opnieuw als een instrumentele doelstelling worden geïnterpreteerd. De onderzochte lokale new politics partijen blijven in de eerste plaats policy-seeking en zien toegang tot de meerderheid als een middel om een grotere impact op het beleid te hebben.

5.2 Organisatorische problemen

Naast de strijd met de relevantiedrempel en de toenemende office-seeking oriëntatie stelden we vast dat de onderzochte lokale new politics partijen tevens geconfronteerd worden met enkele organisatorische problemen. KATZ EN MAIR⁶⁷ maakten het onderscheid tussen de drie organisatorische gezichten van politieke partijen: de Party in Central Office (partijsecretariaat), de Party on the Ground (leden/sympathisanten) en de Party in Public Office (de mandatarissen). Vrijwilligers (=Party on the Ground) vormen in lokale new politics partijen de machtsbasis. Een Party in Central Office is er niet en zij zorgen voor de organisatorische, inhoudelijke en strategische werking van de partij. Dit vergt een groot engagement en een enorme tijdsinvestering en uit de analyse blijkt dat de vereiste inzet schaarser wordt door het wegvallen van oudgedienden en door onvoldoende doorstroming van nieuwe mensen. De drie cases ervaren dan ook moeilijkheden om een actieve kerngroep draaiende te houden en worden geconfronteerd met een inkrimping van de cruciale Party on the Ground. Deze vaststelling kan gekoppeld worden aan de hypothese van postmodern burgerschap⁶⁸ dat stelt dat een wijzigende maatschappelijke context een nieuwe invulling van politiek engagement met zich meebrengt waarbij minder structureel gebruik wordt gemaakt van klassieke participatiekanalen zoals politieke partijen.

Naast de slinkende persoonlijke inzet ondervinden de onderzochte lokale new politics partijen ook problemen om voldoende financiële middelen te verzamelen en de electorale competitie met traditionele partijen aan te kunnen. Kiescampagnes worden steeds professioneler en duurder en de bestudeerde cases zijn financieel afhankelijk van de beperkte afdrachten van de enkele (wetgevende) mandatarissen, aangevuld met de opbrengst van sociale activiteiten⁶⁹. Voor lokale bestuurspartijen of lokale afdelingen van nationale partijen stelt dit financieel probleem zich veel minder gezien uitvoerende mandaten (burgemeester en schepenen) veel meer afdrachten toelaten en de nationale moederpartijen van lokale afdelingen voor financiële, maar ook logistieke en strategische ondersteuning kunnen zorgen.

⁶⁷ R. KATZ, R. EN P. MAIR, "The evolution of Party Organisations in Europe: The three faces of Party Organization" in W. Crotty (ed.), *Political Parties in a changing Age*, special issue of *American Review of Politics*, 1993, 14, 593-617.

⁶⁸ Y. DEJAEGHERE en M. HOOGHE, "Op zoek naar de 'monitorial citizen'. Een empirisch onderzoek naar de prevalentie van postmodern burgerschap in België", *Res Publica*, 2006, 4, 393-420.

⁶⁹ Op lokaal vlak zijn geen overheidssubsidies beschikbaar.

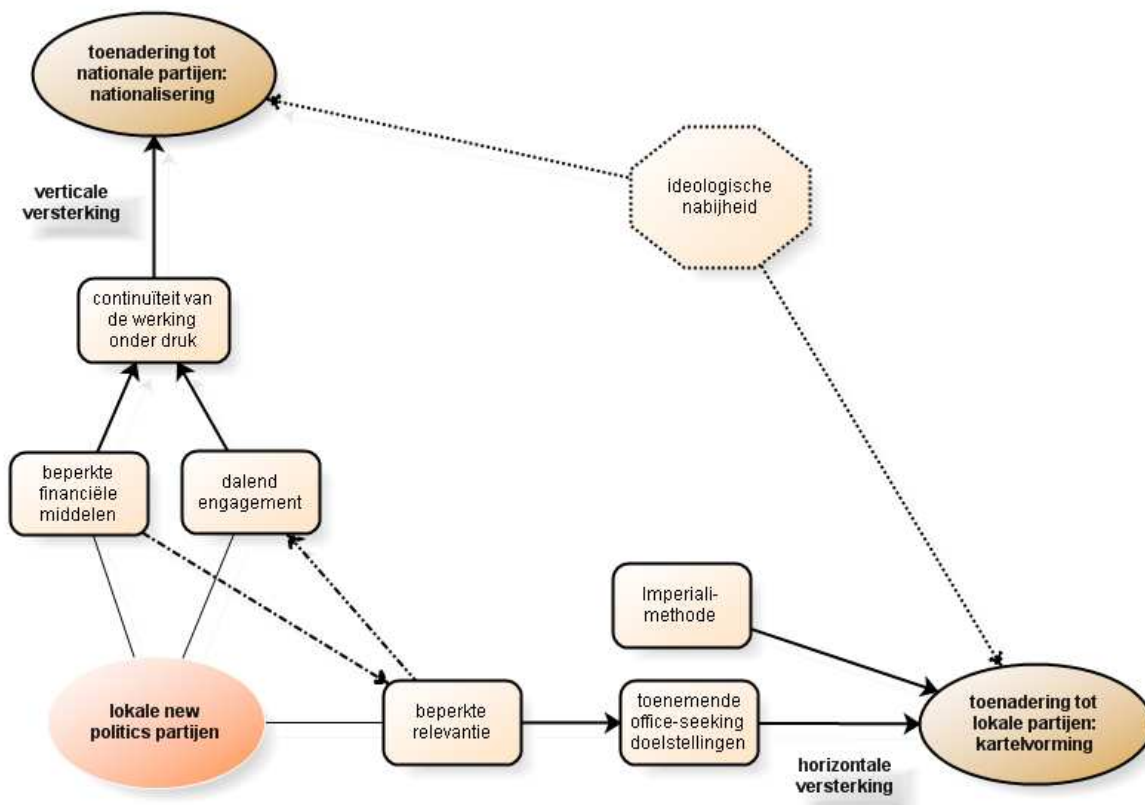
Toenadering tot een nationale partij vormt een logisch antwoord op deze organisatorische problemen. Dankzij de steun van Groen! kunnen zowel GLIM als GPS enkele belangrijke partijtaken blijven uitvoeren (expertise-opbouw, financiering van drukwerk, strategische ondersteuning). Hoewel GPS zich een onafhankelijke profiel aanmeet, blijft deze partij toch sterk nationaal georiënteerd. ZAP maakt eveneens gewag van deze organisatorische problemen, maar zoekt (voorlopig) geen toenadering tot een nationale partij. ZAP beschouwt horizontale versterking (kartelvorming) als een gepast antwoord op de vermelde organisatorische problemen gezien bestuursdeelname de motivatie van de vrijwilligers zal verhogen en uitvoerende mandaten ook meer geld in het laatje brengen.

5.3 Verklaringsmodel

Uit de analyse blijkt dus dat de bestudeerde cases allen versterking zoeken als strategisch antwoord op specifieke relevantie- en organisatorische problemen. Zoals geïllustreerd in figuur 4 bestaan deze coping-strategieën uit een zoektocht naar verticale en/of horizontale samenwerkingsverbanden.

Om de organisatorische problemen (beperkte financiële middelen en dalend engagement van de kerngroep) op te vangen zal eerder verticale versterking gezocht worden door toenadering te zoeken tot nationale partijen. Dit geldt echter enkel voor lokale partijen die het nationale partijsysteem als referentie hebben en zichzelf situeren op de traditionele breuklijnen. Ideologische nabijheid vormt in dat geval een belangrijk criterium (alook de afwezigheid van lokale afdelingen van de geprefereerde partij). Individuele netwerken kunnen deze toenadering in de hand werken.

De relevantieproblemen daarentegen, die resulteren in toenemende office-seeking doelstellingen, zullen gecombineerd met een zetelverdelingsysteem gebaseerd op de Imperiali-methode, eerder beantwoord worden door een horizontale zoektocht naar versterking in de vorm van kartels met andere lokale partijen. Ideologische nabijheid kan hier opnieuw een rol spelen, maar opnieuw enkel indien ideologie door de partij relevant wordt geacht.



Figuur 4: problemen en copingstrategieën van lokale new politics partijen

Horizontale versterking kan als een vrij negatieve keuze worden geïnterpreteerd in functie van het overleven als lokale politieke partij en met het oog op blijvende vertegenwoordiging. De kartelformule daarentegen is een veeleer positieve keuze waarbij samenwerking met andere (lokale) partijen vooral een strategie is om het bestuurspotentieel te verhogen. Deze twee copingstrategieën zijn niet onafhankelijk van elkaar. Organisatorische problemen worden immers versterkt door het gebrek aan bestuursrelevantie. De eeuwige oppositierol kan een demotiverend effect hebben op de vrijwilligers en zorgt ook voor minder financiële middelen. Ook kan een beperkt budget een concurrentiële achterstand betekenen tijdens verkiezingscampagnes wat het gebrek aan relevantie in stand houdt.

6. Conclusie

Nationale new politics partijen zijn voor politicologen een dankbaar onderzoeksobject en werden dan ook uitgebreid bestudeerd. De lokale variant daarentegen is tot nog toe onbeschreven. Een belangrijke reden daarvoor is de onduidelijkheid over de omvang van dit fenomeen. Dit artikel wil bijdragen tot een beter begrip van lokale new politics partijen. Gezien het ontbreken van academische voorkennis werd gekozen voor een exploratief onderzoeksdesign in functie van kennis- en theorie-opbouw. Aan de hand van een beperkt aantal kwalitatieve case-analyses wordt gedetailleerd inzicht verworven in de kenmerken en ontwikkelingen van de cases. De verkregen inzichten lieten toe een theoretisch model te ontwikkelen waarbij de vastgestelde toenadering

van lokale new politics partijen tot nationale en lokale partijen wordt verklaard als een strategisch antwoord op specifieke relevantie- en organisatorische problemen.

De resultaten in dit artikel zijn gebaseerd op de analyse van slechts drie cases, maar het resulterende verklaringsmodel biedt waardevolle inzichten met een bredere relevantie en draagt bij tot de kennisopbouw betreffende de dynamiek binnen lokale partijen in het algemeen. We kunnen immers veronderstellen dat de vastgestelde copingstrategieën ook in een andere context relevant zijn (voorbeeld kartelvorming). De vraag stelt zich dan ook in welke mate de drijfveren gelijkaardig zijn, in welke mate deze strategische keuzes ook electoraal lonend zijn en welke impact dit heeft op de respectievelijke posities in het lokale partijsysteem.

De onderzoeksresultaten die in dit artikel worden beschreven zijn exploratief van aard en dienen bevestigd en verfijnd te worden door vervolgonderzoek met een ruimere steekproef. Daarnaast zijn lokale new politics partijen slechts één zeer specifiek type van onafhankelijke lokale lijsten. Verder onderzoek is dan ook nodig, zowel kwalitatief als kwantitatief, om de kenmerken, drijfveren en ontwikkelingen van andere types van lokale lijsten te achterhalen en om de prevalentie van de verschillende types van lokale lijsten in kaart te brengen. In eerste instantie is daarvoor een duidelijke en operationele typologie van lokale lijsten noodzakelijk, die toelaat structuur te brengen in de enorme variatie binnen de algemene categorie van lokale lijsten.