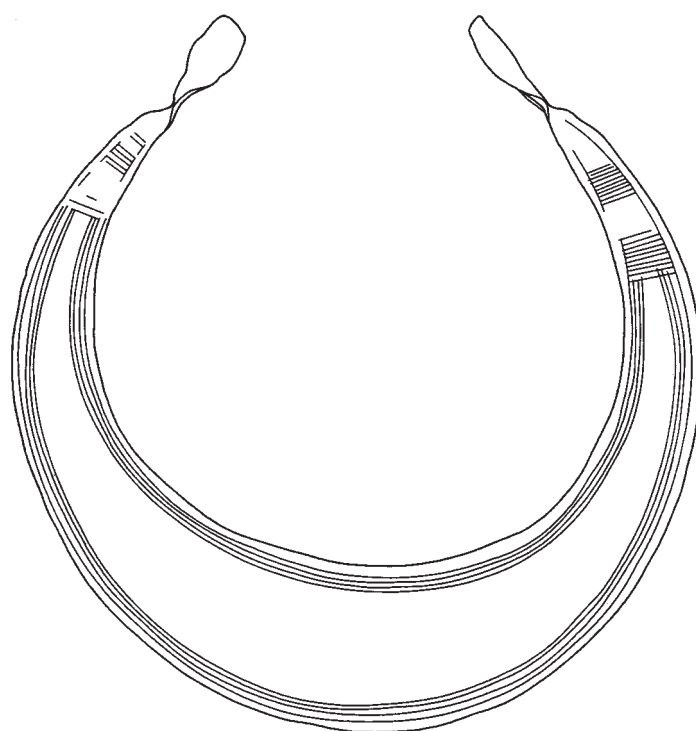


LUNULA

Archaeologia protohistorica

XX



**Beez (Namur / Namen)
24-25.02.2012**

C Cel – Cellule
A Archéologie des Âges des Métaux
M Archeologie van de Metaaltijden



Wallonie

Organisé par / Georganiseerd door

Greta ANTHOONS, S.B.E.C./B.G.K.S. (Holsbeek)
Ignace BOURGEOIS, Prov. Antw. (Antwerpen)
Jean BOURGEOIS, UGent (Gent)
Anne CAHEN-DELHAYE
Guy DE MULDER, UGent (Gent)
Alain GUILLAUME, Service public de Wallonie (Namur)
Véronique HURT, Musée des Celtes (Libramont)
Walter LECLERCQ, U.L.B. (Bruxelles)
Jean PLUMIER, Service public de Wallonie (Namur)
Claude STERCKX, S.B.E.C./B.G.K.S. (Bruxelles/Brussel)
Luc VAN IMPE
Eugène WARMENBOL, U.L.B. (Bruxelles)

Rédaction / Redactie

Guy DE MULDER, UGent (Gent)
Véronique HURT, Musée des Celtes (Libramont)
Anne CAHEN-DELHAYE
Jean BOURGEOIS, UGent (Gent)
Ignace BOURGEOIS, Prov. Antw. (Antwerpen)

Uniformisation et mise en page / Uniformisering en vormgeving

Emmanuel DELYE, U.Lg. (Liège)

Publications / Publicaties

- Lunula. Archaeologia protohistorica. I. Brussel/Bruxelles, 1993, 80 p., épuisé/uitgeput
- Lunula. Archaeologia protohistorica. II. Han-sur-Lesse, 1994, 94 p., 2,5 €
- Lunula. Archaeologia protohistorica. III. Gent, 1995, 86 p., 5 €
- Lunula. Archaeologia protohistorica. IV. Bruxelles/Brussel, 1996, 89 p., 5 €
- Lunula. Archaeologia protohistorica. V. Namur, 1997, 95 p., 5 €
- Lunula. Archaeologia protohistorica. VI. Tongeren, 1998, 112 p., 5 €
- Lunula. Archaeologia protohistorica. VII. Bruxelles/Brussel, 106 p., 5 €
- Lunula. Archaeologia protohistorica. VIII. Libramont, 2000, 113 p., 5 €
- Lunula. Archaeologia protohistorica. IX. Dendermonde, 2001, 127 p., 5 €
- Lunula. Archaeologia protohistorica. X. Bruxelles/Brussel, 2002, 103 p., 8 €
- Lunula. Archaeologia protohistorica. XI. Treignes, 2003, 69 p., 5 €
- Lunula. Archaeologia protohistorica. XII. Aalst, 2004, 162 p., 8 €
- Lunula. Archaeologia protohistorica. XIII. Bruxelles/Brussel, 2005, 148 p., 8 €
- Lunula. Archaeologia protohistorica. XIV. Mariemont, 2006, 140 p., 8 €
- Lunula. Archaeologia protohistorica. XV. Leuven, 2007, 218 p., 10 €
- Lunula. Archaeologia protohistorica. XVI. Brussel/Bruxelles, 2008, 148 p., 10 €
- Lunula. Archaeologia protohistorica. XVII. Liège, 2009, 223 p., 15 €
- Lunula. Archaeologia protohistorica. XVIII. Tongeren, 2010, 164 p., 13 €
- Lunula. Archaeologia protohistorica. XIX. Bruxelles/Brussel, 2011, 152 p., 13 €
- Lunula. Archaeologia protohistorica. XX. Beez (Namur/Namen), 2012, 206 p., 15 €

À commander auprès de / Te bestellen bij

Véronique HURT – c/o Musée des Celtes, place Communale 1, B-6800 Libramont
(+ frais administratifs et de port / administratieve kosten en verzending)

* Depuis la Belgique / Vanuit België: compte/rekening DEXIA **088-2129594-51**

* Pour les paiements effectués de l'étranger / Voor betalingen uitgevoerd vanuit het buitenland:

BIC Banque/Bank SWIFT DEXIA: GKCCBEBB / IBAN: BE75 0882 1295 9451

Tous les frais pour le donneur d'ordre / Alle onkosten voor de opdrachtgever.

Een bronzen beitel te Melden (prov. Oost-Vlaanderen, België)

Jean-Pierre PARENT¹ & Guy DE MULDER²

1. Inleiding

In de winter van 2007 werd tijdens de prospectie van enkele akkers langsheen de Berchemweg en Onderwaarde te Melden, een deelgemeente van Oudenaarde, een bronzen beitel ontdekt (fig. 1). De vindplaats bevindt zich in een bocht van de huidige gekanaliseerde Schelde, nabij een afgesneden oude loop van de rivier, op de rand van de alluviale vlakte (fig. 2). Parallel met de rivier loopt een iets hoger gelegen zandlemige windwal. De vondst werd gedaan in een zone waar reeds vroeger talrijke vondsten van het mesolithicum tot de vroege middeleeuwen werden vastgesteld. Deze waren afkomstig uit de kanalisatiewerken aan de rivier en de latere controle van de aanpalende, met baggerslib opgespoten terreinen (Rogge 1991). Onder het indertijd gevonden materiaal waren ook een aantal bronzen objecten uit de bronstijd, waaronder een Rosnoën hielbijl, een speld van het type Urberach, een pijlpunt en enkele vishaken (De Mulder & Parent 1991). Het is wel niet duidelijk of de hier besproken beitel als een baggervondst uit de Schelde kan worden bestempeld. Volgens de beschikbare informatie werd op de vindplaats van de beitel geen baggerslib opgespoten, maar de oudere, opgebaggerde vondsten werden wel op percelen in de onmiddellijke omgeving ingezameld.

2. Beschrijving

De hulsbeitel heeft een lengte van 10 cm. De buitendiameter van de hulsmond bedraagt 22 mm, de binnendiameter 18 mm. De breedte aan de snede is 13 mm (fig. 3). Het gewicht bedraagt 92 gr. De hulsmond is rond. Op de buitenrand is een ribbel merkbaar. Het lichaam kan als relatief strak worden omschreven, smaller wordend naar de snede toe. Naar de snede toe heeft de beitel eerder een rechthoekige doorsnede. De snede zelf is afgeschuind. De gietnaad is nog duidelijk zichtbaar. De patina is overwegend groen met naar de snede toe enkele bruine vlekken (fig. 4).

3. Hulsbeitels in Europa

Hulsbeitels komen maar sporadisch voor in de regio. Uit de Scheldevallei is enkel nog een voorbeeld te Wichelen bekend. De Wichelse beitel is voorzien van twee nietgaten. Deze wordt als Atlantisch bestempeld en dateert uit de periode Late Bronze Age 2-3 (Desittere & Weissenborn 1977; Verlaeck 1996).

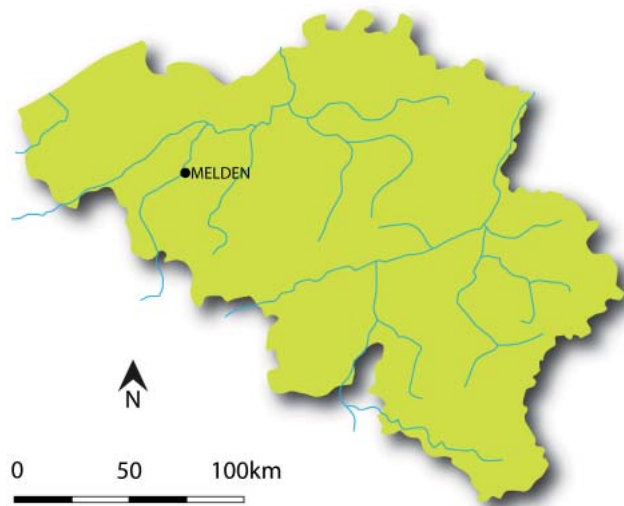


Fig. 1. Situering van Melden.

Andere verwante voorbeelden zijn afkomstig uit een vermoedelijk depot te Deurne, provincie Noord-Brabant in Nederland, samen met een gutsbeitel en een hulsbeitel met brede snede (Butler 1963). Een ander voorbeeld is aangetroffen in het depot van Berg-en-Terblijt in Nederlands Limburg. Dit bronsdepot telde verder nog vleugel- en hulsbijlen, sikkels, speerpunten en spiraalvormige ornamenten (Butler & Steegstra 1999/2000).

De vroegste hulsbeitels verschijnen in Franse contexten reeds in de fase Bronze final II (Briard & Onnée 1972). In het Franse Atlantische gebied zijn hulsbeitels o.a. in bronsdepots geattesteerd. In het depot van Choisy-le-Roi in de Parijse regio is een voorbeeld bekend van een dergelijk ensemble met zowel Plainseau bronzen als bronzen objecten uit continentaal Europa. Het geheel wordt gedateerd in de fase Bronze final III (Mohen 1977). Daarnaast komen ook nog losse vondsten voor te Villers-sur-Coudun in de Oise (Blanchet & Samadet 1975) en een eventueel depot of grafcontext te Saint-Pierre-en-Port in de Seine-Maritime (Cayeux 1970).

Op de Britse eilanden verschijnen hulsbeitels pas tijdens de fase Late Bronze Age 3 in het bronzen werktuigrepertorium (O'Connor 1980). De meeste vondsten zijn ook afkomstig uit depots zoals te Cottessmore, Husbands Bosworth in Leicestershire (Clough 1979) en Cassiobridge Farm in Watford, Hertfordshire (Coombs 1979). Een uitzonderlijke vondst van een hulsbeitel is afkomstig van Barford. Het betreft een funerair/ceremonieel omgracht site uit het laat neolithicum-vroege bronstijd bestaande uit drie grachten. In een latere fase werden een aantal kuilen over het monument aangelegd. Een

¹ Werkgroep Archeologie Quadriga. jean-pierre.parent@telenet.be

² Vakgroep Archeologie, Universiteit Gent, Sint-Pietersnieuwstraat 35, B-9000 Gent. guy.demulder@ugent.be



Fig. 2. Lokalisatie van de vindplaats op de akker langsheen de Berchemweg nabij een oude arm van de Schelde (bron AGIV).

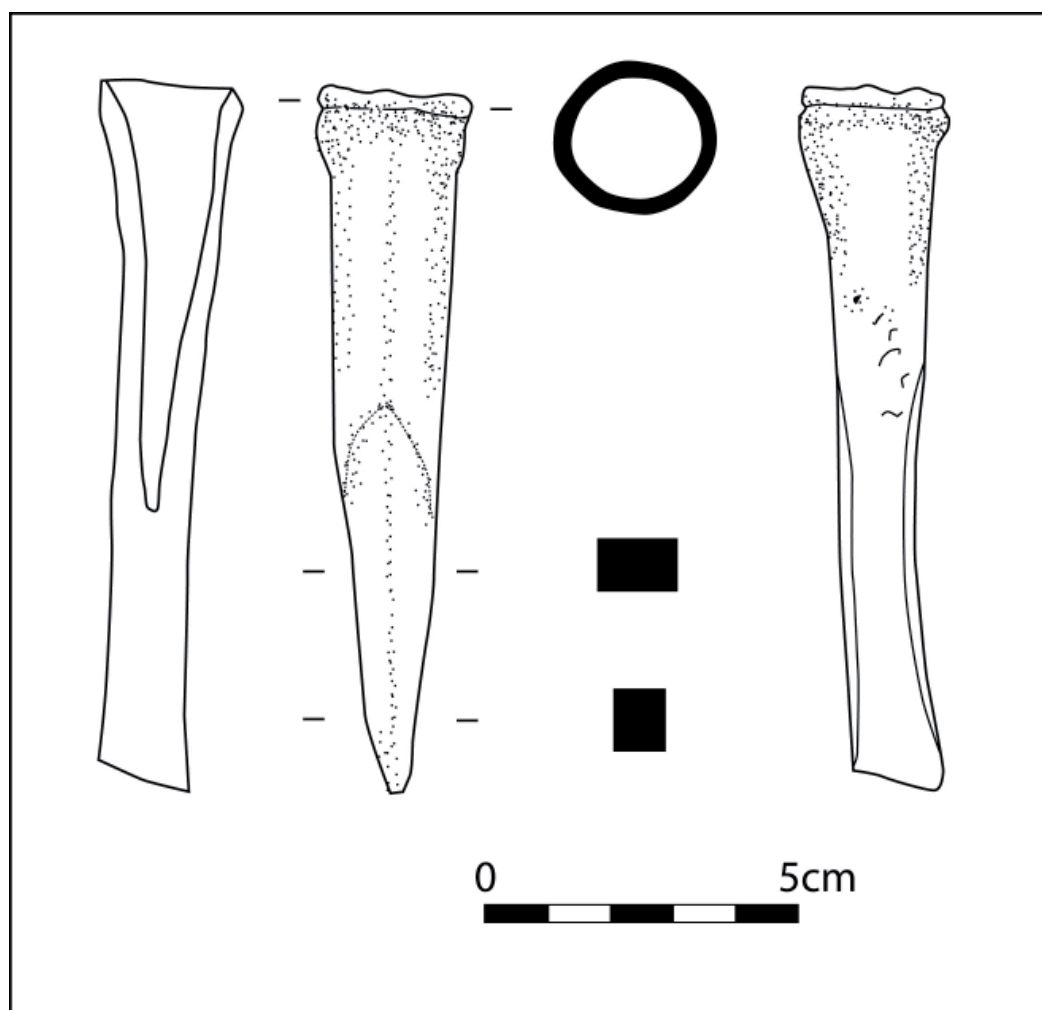


Fig. 3. Aanzicht en doorsnede van de hulsbeitel (tekening J.-P. Parent/J. Angenon).



Fig. 4. Foto van de hulsbeitel (foto J.-P. Parent).

van deze kuilen vertoonde een complexe historiek van heruitgraven waarbij tijdens de laatste fase een gedeelte opnieuw werd uitgegraven. In deze vulling werd o.a. een hulsbeitel gedeponerd en afgedekt door een scherf vooraleer de kuil definitief werd gevuld (Barber 2003).

In Centraal-Europa komen de meeste hulsbeitels ook in depots voor, alhoewel sporadisch een riviervondst is gedocumenteerd. In het westen van Duitsland verschijnen de vroegste hulsbeitels reeds in de Stufe Stockheim, in de overgang van de midden-bronstijd naar de vroege urnenveldenperiode. De meerderheid is echter jonger en dateert uit de zogenaamde Stufe Wallstadt, die zich op het einde van de late bronstijd situeert (Kibbert 1984). In de Zwitserse oevernederzettingen komen hulsbeitels ook sporadisch voor. Hun datering is echter algemeen in de late bronstijd te plaatsen (Rychner 1979). Bij de continentaal Europese hulsbijlen komen naast de types met een strak lichaam ook andere vormen voor.

4. Besluit

Hulsbeitels vormen een schaars gedocumenteerd object in het bronsrepertorium van de late bronstijd in België. Bij het exemplaar uit Melden is echter niet met zekerheid te achterhalen of we te maken hebben met een bagger- of een oppervlaktevondst. De locatie zou eerder kunnen wijzen op de eerste mogelijkheid. In de nabije omgeving zijn in de jaren 1970 eveneens al een aantal baggervondsten ontdekt. De regio Oudenaarde had daarvoor ook al een aantal bronzen voorwerpen uit de Schelde en omgeving opgeleverd (Verlaeck 1996).

In het Atlantische gebied zijn de meeste hulsbeitels aangevonden in de context van een bronsdepot alhoewel sporadisch baggervondsten ook voorkomen. De meerderheid van deze vondsten is te dateren op het einde van de late bronstijd.

Bibliografie

- BARBER, M. 2003. *Bronze and the Bronze Age. Metalwork and society in Britain c.2500-800 BC*. Stroud: Tempus Publishing Ltd.
- BLANCHET, J.-C. & SAMADET, A. 1975. Un ciseau à douille et une armille en bronze trouvés à Villers-sur-Coudun (Oise). *Revue archéologique de l'Oise*, **6**, pp. 18-19.
- BRIARD, J. & ONNEE, Y. 1972. *Le dépôt du Bronze final de Saint-Brieuc-des-Iffs (I et IV)*. Rennes: Université de Rennes.
- BUTLER, J.J. 1963. Bronze Age connections across the North Sea. *Palaeohistoria*, **IX**, pp. 1-286.
- BUTLER, J.J. & STEEGSTRA, H. 1999/2000. Bronze Age metal and amber in the Netherlands (III:I): Catalogue of the winged axes. *Palaeohistoria*, **41/42**, pp. 127-148.
- CAYEUX, L. 1970. Complément à l'inventaire des objets du bronze en Seine-Maritime (Saint-Pierre-en-Port). *Bulletin de la Société préhistorique Française*, **67** (4), pp. 121-123.
- CLOUGH, T.H.McK. 1979. Bronze Age metalwork from Rutland. In: C. BURGESS & D. COOMBS (ed.). *Bronze Age hoards. Some finds old and new*, BAR British Series 67. Oxford: B.A.R., pp. 117-135.
- COOMBS, D. 1979. A Late Bronze Age hoard from Cassio-bridge Farm, Watford, Hertfordshire. In: C. BURGESS & D. COOMBS (ed.). *Bronze Age hoards. Some finds old and new*, BAR British Series 67. Oxford: B.A.R., pp. 197-220.
- DE MULDER, G. & PARENT, J.-P. 1991. Oudenaarde-Melden: protohistorische baggervondsten. *Handelingen van het*

Zottegems Genootschap voor Geschiedenis en Oudheidkunde, V, pp. 235-241.

DESITTERE, M. & WEISSENBORN, A.-M. 1977. *Voorwerpen uit de Metaaltijden*. Gent: Stad Gent.

KIBBERT, K. 1984. *Die Äxte und Beile im mittleren Westdeutschland II*, Prähistorische Bronzefunde IX.13. München: C.H.Beck'sche Verlagsbuchhandlung.

MOHEN, J.-P. 1977. *L'Age du Bronze dans la région de Paris*. Paris: Editions des Musées Nationaux.

O'CONNOR, B. 1980. *Cross-Channel relations in the Later Bronze Age*, BAR International Series 91. Oxford: B.A.R.

ROGGE, M. 1991. De archeologische vondsten uit het Schelde-alluvium te Oudenaarde-Melden. Een korte historiek. *Handelingen van het Zottegems Genootschap voor Geschiedenis en Oudheidkunde*, V, pp. 207-210.

RYCHNER, V. 1979. *L'âge du Bronze final à Auvernier (Lac de Neuchatel, Suisse). Typologie et chronologie des anciennes collections conservées en Suisse*, Cahiers d'archéologie romande 15-16/Auvernier 1-2. Lausanne: Bibliothèque historique vaudoise.

VERLAECKT, K. 1996. *Between river and barrow. A reappraisal of Bronze Age metalwork found in the province of East-Flanders (Belgium)*, BAR International Series, 632. Oxford: Tempus Reparatum.