

# Ruimtelijke planning op zee: waar België goed in is

Frank Maes\* & Jan Seys\*\*

\* Maritiem Instituut, Universiteit Gent, frank.maes@ugent.be

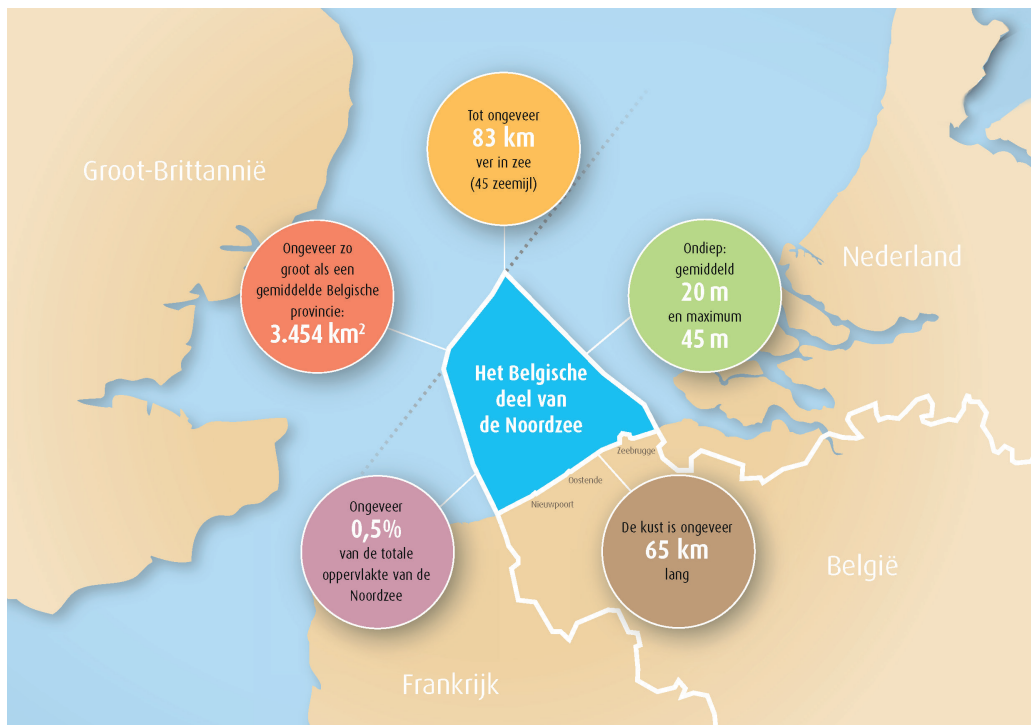
\*\* Vlaams Instituut voor de Zee

Aan land kennen we al langer zoiets als ruimtelijke ordening. Het is het planningsproces waarbij de belangrijkste ruimte opslorpnde activiteiten (landbouw, bewoning, industrie, natuur, etc.) een plaats worden gegeven, hierbij rekening houdend met zowel individuele als gemeenschappelijke belangen. Zo vermijdt de samenleving dat lawaaiërige activiteiten zich bijvoorbeeld kunnen ontwikkelen in woonzones of motorcrossers landbouw- en natuurgebieden verstoren. Op zee is het andere koek. Pas in de periode 2003-2005 werd een eerste aanzet tot een marien ruimtelijk plan gegeven dat aangaf wie wat waar mag doen. En enkele maanden geleden is een marien ruimtelijk plan voor het Belgisch deel van de Noordzee goedgekeurd op basis van een nieuw planningsproces, waarmee ons land één van de eersten ter wereld is die zoiets rond krijgt!

## Het Marien Ruimtelijk Plan, een visie voor de volgende zes jaar

Op 28 maart 2014 was het zover. Toen verscheen in het Belgisch Staatsblad het langverwachte Koninklijk Besluit (KB) van 20 maart 2014 tot vaststelling van het marien ruimtelijk plan (MRP) voor het Belgische deel van de Noordzee (BNZ). Het plan loopt over een periode van zes jaar. Op die manier verplicht de federale overheid zichzelf om het regelmatig te evalueren en indien nodig aan te passen. Tegelijkertijd biedt het voor minstens zes jaar houvast en zekerheid voor diegenen die activiteiten op zee willen ontplooiën. Initiatiefnemer van het MRP is de voormalige minister van Noordzee, Johan Vande Lanotte.

Het Koninklijk Besluit zelf is nogal technisch en bevat vooral veel coördinaten die aanduiden waar bepaalde activiteiten mogen plaatsvinden, hetzij exclusief, hetzij samen met andere activiteiten. Gelukkig is er ook de kleurrijke brochure die kan worden gedownload van de website [www.milieu.belgie.be](http://www.milieu.belgie.be) (of via: <http://www.vliz.be/nl/catalogus?module=ref&refid=234571>) en waarmee je, als geïnteresseerde burger, al een heel eind komt. Deze brochure licht elke activiteit in onze Noordzee toe aan de hand van een kaart. We overlopen kort de belangrijkste zaken:



Met zijn 3454 km<sup>2</sup> of amper 0,5% van de totale oppervlakte van de Noordzee, kun je het Belgische deel bezwaarlijk imposant noemen. Het is ongeveer zo groot als een gemiddelde Belgische provincie en wordt daarom ook wel eens onze elfde provincie genoemd. De kustlijn meet nauwelijks 65 km en het verste punt zeewaarts bevindt zich op 83 km, vergelijkbaar met de afstand van Oostende tot Aalst. Diep is het al evenmin. Daar zorgen de geringe dimensies en de circa dertig zandbanken voor die volgens vaste patronen opduiken in een overigens maximaal 45 m diep zeegebied. Daartegenover staat dat het één van de drukste zeegebieden ter wereld is, met veel uiteenlopende activiteiten en belangen op een geringe oppervlakte. Scheepvaart, visserij, energieopwekking, baggerwerken, zand- en grindwinning, toerisme, militaire oefeningen en natuurwaarden; samen dienen ze een veelheid aan economische, ecologische, sociale, culturele en veiligheidsdoelen. En omdat ze vaak in ruimte gescheiden zijn of op andere tijdstippen plaatsvinden, kunnen ze – mits wat goede wil en planning – perfect naast elkaar bestaan (FOD Leefmilieu).

### Natuurbescherming

In het BNZ kent 1200 km<sup>2</sup> of 36% een zekere vorm van bescherming ten aanzien van diersoorten en biotopen die typisch zijn voor onze ondiepe kustwateren (zie kaart p. 16). Het betreft, deels overlappend: (1) drie beschermings-zones voor vogels, resp. ter hoogte van de West-, de Midden- en de Oostkust, dit ter naleving van de Europese Vogelrichtlijn en ter bescherming van trekkende vogels en pleisterende futen, grote sterns, visdiefjes en dwergmeeuwen (sinds 2005; samen 313 km<sup>2</sup>); (2) het natuurgebied 'Vlaamse Banken', ingesteld in 2012 ter bescherming van de zeebodem inclusief de natuurlijke riffen van schelpkokerwormen en grindbedden en met zijn 1100 km<sup>2</sup> een groot

deel van het zuidwestelijke BNZ inpalmend; (3) een mini marien reservaat (6,76 km<sup>2</sup>) ter hoogte van het Vlaamse natuurgebied 'Baai van Heist' en sinds 2006 beschermd ten behoeve van het onderwaterbiotoop en ten aanzien van zeldzame kustbroedvogels als dwergstern en visdief.

Daarnaast wordt gestreefd om buiten deze beschermde zones het natuurlijk leven of de biodiversiteit te versterken via gerichte maatregelen. Dit kan door windparken en andere infrastructuur op zee zo ecologisch mogelijk in te richten, of door actief kunstriffen, zeehondenrustplatforms of geschikte groeiplaatsen voor kreeften, Europese platte oesters etc. te ontwikkelen.

BESCHERMEDE ZANDBANKEN:  
NATUURGEBIED 'VLAAMSE BANKEN'  
MET 4 DEELZONES



GEBIED VOOR HERNIEUWBARE  
ENERGIE (WINDMOLENPARKEN)



KUNSTMATIGE RIFFEN

DUURZAME AQUACULTUUR

GRINDBEDDEN

BESCHERMEDE GEBIEDEN VOOR VOGELS



RIFFEN VAN  
SCHELPKOKERWORMEN

'STOPCONTACT OP ZEE'

NATUURRESERVAAT  
BAAI VAN HEIST



Nederland

ENERGIE-ATOLLEN



België

Frankrijk

Binnen beschermde zones (groen) wordt zowel aandacht geschonken aan onderwaterbiotopen zoals grindbedden of natuurlijke riffen van schelpkokerwormen als aan welbepaalde vogelsoorten. Daarbuiten bieden nieuwe inrichtingen op zee zoals windparken, energie-atollen, etc. – mits optimaal ontwikkeld – potentie voor biodiversiteitstoename. Twee kunstriffen bevinden zich nu reeds binnen de windparken van C-Power en Belwind (FOD Leefmilieu).

### Energie, kabels en pijpleidingen

Hoewel het plan de deur open houdt voor de mogelijk toekomstige opwekking van golf- en getijdenenergie, streeft het in de eerste plaats naar een optimale benutting van de ruimte die reeds bestemd was voor offshore windenergie. Het bestaande langwerpige concessiegebied voor windparken tegenaan de Nederlandse zeegegrens blijft behouden in zijn huidige omvang en krijgt er in de toekomst een 'stopcontact op zee' bij. Voor dit stopcontact op zee worden twee hoogspanningsstations voorzien die de kabels van meerdere windparken zullen bundelen om zo de stroom op een efficiëntere wijze naar land te leiden. Het zoveel mogelijk bundelen van kabels en pijpleidingen in corridors, op die wijze ruimte sparend voor andere activiteiten, is trouwens een algemeen streven binnen het MRP. En de overtollige windenergie, 's nachts geproduceerd wanneer de vraag naar elektriciteit op het net beperkt is, kan straks misschien tijdelijk gestockeerd worden in een energie-atol of 'val-meer' op zee.

### Scheepvaart, havens en baggerwerken

Het Kanaal en de Noordzee vormen één van de drukst bevaren zeegebieden ter wereld. Dagelijks passeren voor onze kust gemiddeld 400 schepen. Hoewel scheepvaart vrijwel overal is toegestaan in het BNZ, legt het MRP specifieke vaarroutes vast waar scheepvaart voorrang krijgt op



GEBIED VOOR HERNIEUWBARE  
ENERGIE (WINDMOLENPARKEN)

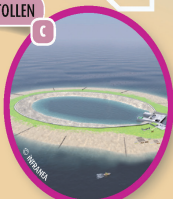


'STOPCONTACT OP ZEE'

CORRIDORS VOOR KABELS  
EN PIJPLEIDINGEN



ENERGIE-ATOLLEN



Nederland

België

Frankrijk

Het MRP biedt nieuwe kansen aan duurzame energiewinning op zee. Het reeds eerder aangewezen gebied voor hernieuwbare energiewinning blijft in zijn huidige vorm behouden, maar krijgt er een 'stopcontact op zee' bij en wordt verbonden met 1-2 energie-atollen. Deze 'val-meren' fungeren als mega-batterijen en kunnen tijdelijk de overtollige (nachtelijke) elektriciteit uit de windparken stockeren. Daarnaast worden kabels en pijpleidingen allerhande zoveel mogelijk gebundeld in corridors, wat ruimte vrijhoudt voor andere activiteiten (FOD Leefmilieu).

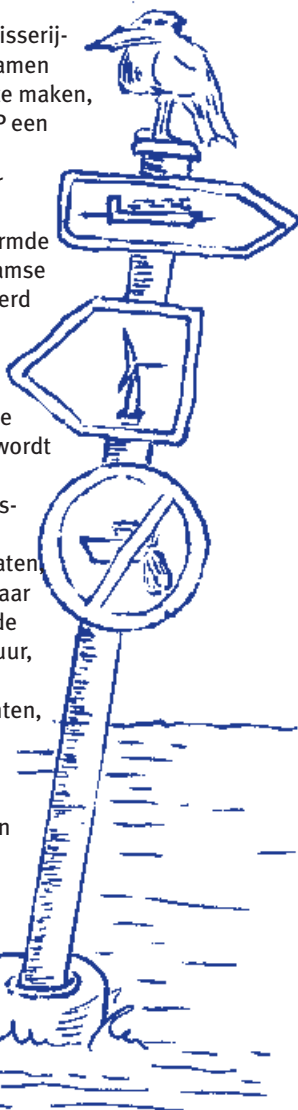


andere activiteiten. Het BNZ vormt ook de toegang tot de Belgische havens, mits de ondiepste vaargeulen regelmatig worden gebaggerd. Dat baggeren geen overbodige luxe is, bewijst het volgende cijfer: van de 80-130 miljoen ton baggerspecie die tussen 1990 en 2007 in de NO-Atlantische Oceaan en randzeeën is gebaggerd en gestort, is 90% afkomstig uit het zuidelijke deel van de Noordzee. Dit is toe te schrijven aan de vele grote zeehavens in dit gebied. Het MRP duidt zes stortplaatsen aan voor de baggerspecie die vrijkomt uit de vaargeulen voor onze kust. Daarnaast is, om groei van de kusthavens Oostende en Zeebrugge mogelijk te maken, rond beide havens een uitbreidingszone voorzien.

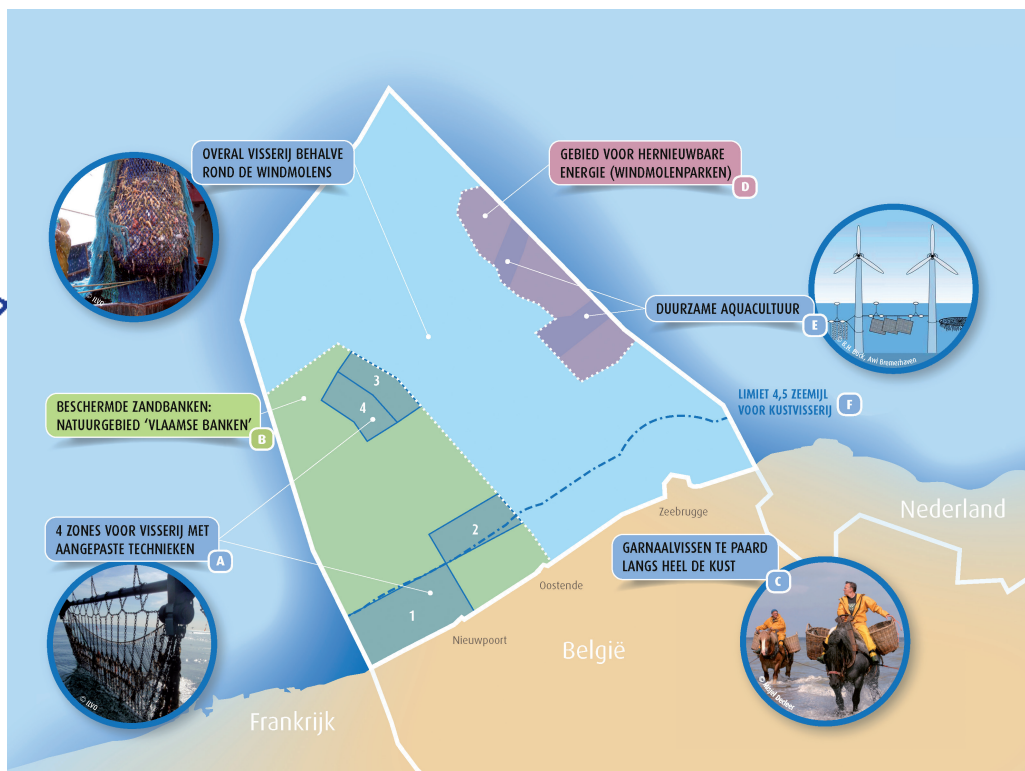
### Visserij en aquacultuur

Het volledige BNZ, met uitzondering van de windparken en het gifgasstort van de Paardenmarkt, is toegankelijk voor de visserij. De ondiepe Belgische kustwateren zijn dan ook een productief visgebied, dat van oudsher een intensieve professionele kustvisserij kent. Deze is gesteund op het gebruik van bodemsleepnetten die zowel brandstofintensief als ecologisch belastend zijn. Tevens vormt het BNZ een kraamkamerfunctie voor heel wat jonge vis. Om deze rijkdom te behouden en te versterken, de integriteit van de zeebodem te

verzekeren en de visserijsector te verduurzamen en kostefficiënter te maken, stimuleert het MRP een meer duurzame visserij. Zo zijn vier gevoelige zones binnen het beschermd natuurgebied 'Vlaamse Banken' gereserveerd voor technieken die de zeebodem niet of in mindere mate 'beroeren' (zie kaart). Daarnaast wordt het gebied waar enkel kleine vissersboten (minder dan 70 ton) zijn toegelaten uitgebreid van 3 naar 4,5 zeemijl vanaf de kustlijn. Aquacultuur, d.i. de kweek van zeedieren of -planten, kan enkel onder voorwaarden en is beperkt tot twee concessiegebieden voor windenergie-winning.



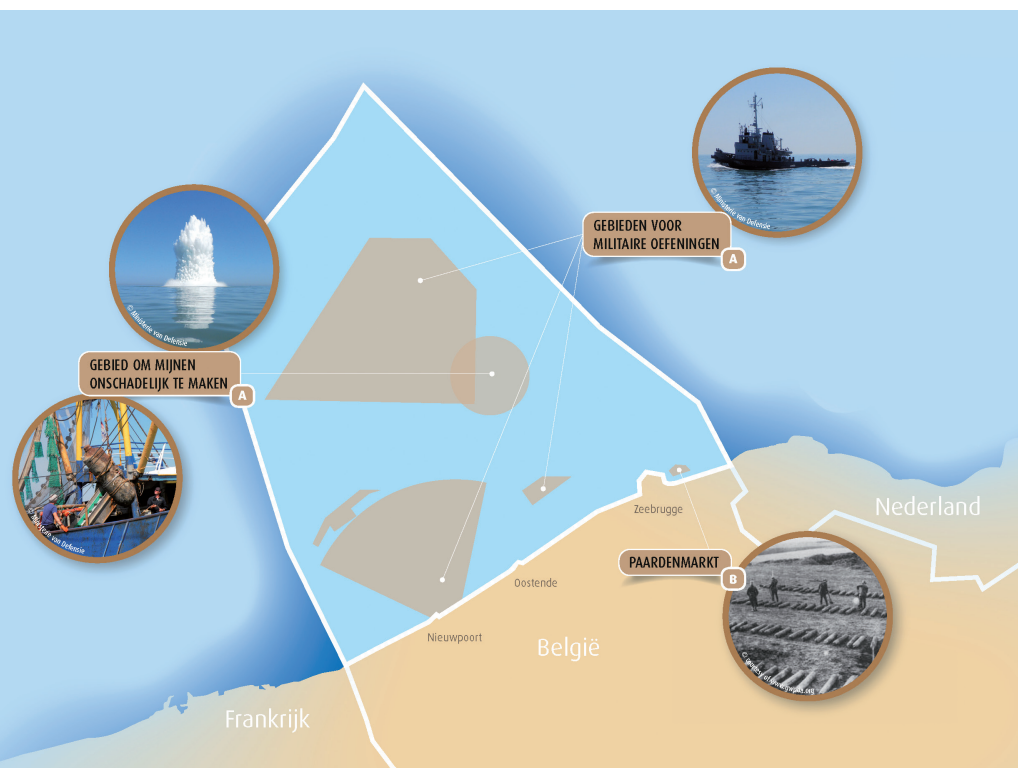
De scheepvaartroutes, baggerstortplaatsen en ankergebieden in het BNZ (FOD Leefmilieu).



De kweek van zeedieren en -planten kan enkel onder voorwaarden en binnen de windparken. In het MRP blijft visserij overal toegelaten, buiten de windparken en het gifgasstort van De Paardenmarkt. De zeewaartse grens voor kustvisserij wordt van 3 op 4,5 zeemijl gebracht. Wel worden beperkingen opgelegd in 4 gevoelige deelgebieden van het natuurgebied 'Vlaamse Banken'. Zo tolereert zone 1 enkel nog bodem beroerende visserij waarvan de impact aantoonbaar is verminderd, zijn zone 2 en 4 bestemd voor het uittesten van milieuvriendelijkere vistechnieken en geldt in zone 3 een verbod op alle technieken die de bodem beroeren (FOD Leefmilieu).



■ Het zand dat op zee gewonnen wordt voor de bouwsector en voor kustverdedigingswerken is afkomstig uit 4 afgebakende ontginningsgebieden. In de buurt van De Panne, nabij de Broersbank, is ook een locatie aangeduid om experimenten uit te voeren naar het effect van de aanwezigheid van zandbanken op de golfwerking (FOD Leefmilieu).



■ Deze kaart toont de gebieden die zijn aangeduid om mijnen onschadelijk te maken en militaire oefeningen te houden. De Paardenmarkt is de ondiepe zandbank vóór de kust van Heist waar een oud munitiestort uit Wereldoorlog I rust en waar het verboden is te ankeren of te vissen (FOD Leefmilieu).

### Zand- en grindwinning, zeevering

Ten behoeve van de bouwsector (vulzand, grondstof asfaltproductie, mortel- en betonindustrie) en de kustbescherming wordt er jaarlijks 2-3 miljoen m<sup>3</sup> zand en grind ontgonnen in het BNZ. Dit gebeurt binnen vier vastgelegde ontginningsgebieden en is onderhevig aan een vergunning en rapportageplicht. Met een vergoeding per m<sup>3</sup> gewonnen zand maken de ontginners onderzoek mogelijk naar de gevolgen van de exploitatie op de zeebodem en het milieu.

Wanneer uit deze studies blijkt dat er schade is aangericht, wordt de zone tijdelijk gesloten.

### Militair gebruik

Het BNZ wordt ook gebruikt voor militaire activiteiten en oefeningen. Het gaat met name om schietoefeningen van op land en om acties waarbij mijnen onschadelijk worden gemaakt. Dit gebeurt in specifiek hiervoor aangeduide zones. Andere gebruikers van de zee worden hiervan via een 'bericht aan zeevarenden' tijdig op de hoogte gebracht. Daarnaast dragen onze kustwateren ook nog de sporen van een oud militair conflict: op de Paardenmarkt zandbank vóór de kust van Heist bevindt zich een munitiestort uit Wereldoorlog I, waar naar schatting 30.000 ton voornamelijk chemische munitie begraven ligt. Deze vijfhoekige zone van circa 3 km<sup>2</sup> is verboden vis- en ankergebied.

### Toerisme/recreatie, cultureel erfgoed, onderzoek/ meetsystemen

Het hoeft nauwelijks gezegd, maar de toeristische troeven van onze kust zijn groot en dienen te worden bewaard en bewaakt. Anderzijds zorgt het beleid ook voor een bescherming van het Noordzeemilieu ten aanzien van bijvoorbeeld de recreatieve visserij. Tevens erkent het MRP – zij het enkel vermeld in de bijlage van het KB – het culturele en ecologische belang van de meer dan 215 (scheeps)wrakken die het BNZ "rijk" is. Tenslotte biedt het ook ruimte voor wetenschappelijk onderzoek en meetapparatuur, zodat over de kwaliteit en de veiligheid van het gebied kan worden gewaakt.

### Wat is nu nieuw aan dit plan?

#### Ons land geeft richting aan de zonerings op zee

Het MRP volgt grotendeels het eerder voorgestelde Masterplan Noordzee. Fase 1 van dit Masterplan (2003), gebaseerd op de wet tot instelling van de exclusieve economische zone in België van 1999, was duidelijk economisch geïnspireerd (zand- en grindontginning en exploitatie van hernieuwbare energie op zee). Fase 2 van het Masterplan (2005) is een uitvoering van de wet ter bescherming van het mariene milieu in de Noordzee. Deze wet van 1999 voorzagt



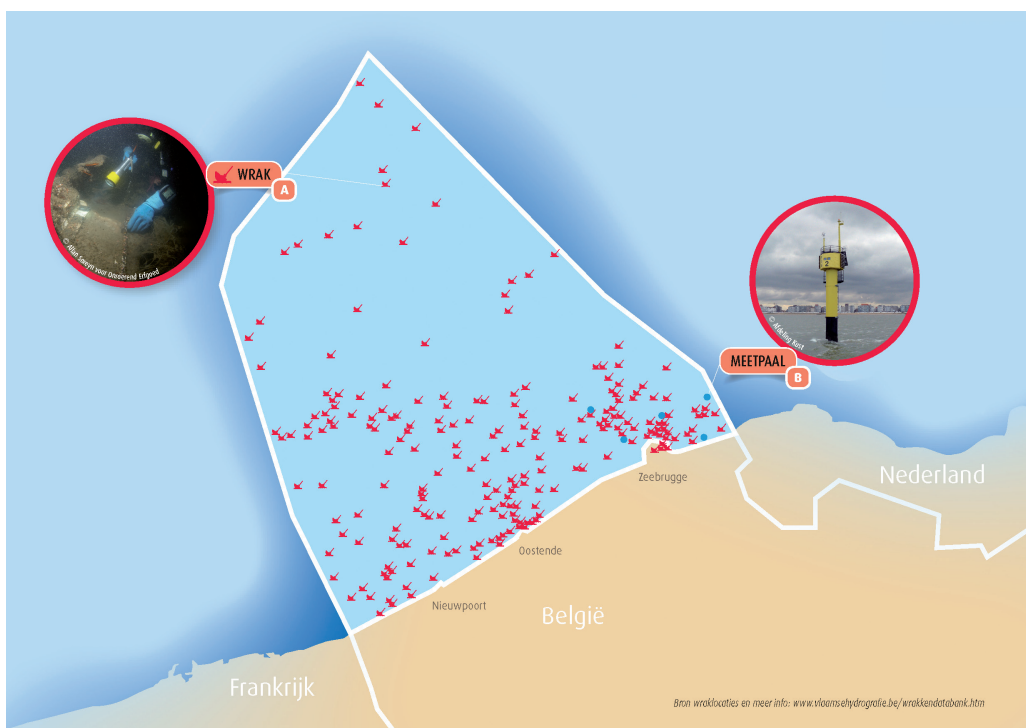
in het afbakenen van natuurgebieden op zee door middel van een KB. Dit geschiedde in uitvoering van de Europese Vogel- en Habitatrichtlijn en samen gaf dit gestalte aan het Europese Natura 2000 netwerk van beschermde gebieden in het BNZ. Aan de visserij werden toentertijd geen beperkingen opgelegd. Met het Masterplan, en de voorbeeldfunctie die het internationaal kreeg (UNESCO, EU), werd België 10 jaar geleden reeds het voorbeeld van zonerings onder de noemer MRP. De gedachte dat MRP een oplossing kan bieden om conflicten op zee beter te beheersen, heeft inmiddels ingang gevonden in andere zeegebieden zoals de Baltische Zee en de Adriatische Zee, of gebieden onder nationale jurisdictie van een kuststaat zoals bv. in Portugal. Het eerste Britse goedgekeurde ruimtelijk plan wordt in 2014 verwacht. Ook in andere delen van de wereld is MRP een hot topic geworden (Canada, VS, China, ). Intussen hebben we in België, na een eerder Masterplan (2003-2005), dus nu al een “tweede versie”, in de vorm van het huidige MRP.

Wellicht had de toenmalige regering met de aanstelling van een Minister met coördinerende federale bevoegdheden over de Noordzee (mariene milieu en mobiliteit, KB van 21 juli 2003) nooit gedacht dat ze met het creëren van deze Ministerpost één van de belangrijkste voorwaarden had vervuld om vlot tot een MRP te komen, met name een persoon met visie, en vooral autoriteit. In veel landen stranden de goede voornemens om tot een MRP te komen immers wegens gebrek aan wat de Engelsen ‘authority’ noemen. Zonder een duidelijk mandaat en autoriteit verzanden veel goede MRP voornemens in voortdurend bevoegdheidsgekibbel tussen ambtenaren en ministers. Dit was niet het geval in België.

### Milieudimensie, duidelijke doelstellingen, transparant proces

In tegenstelling tot het Masterplan heeft het MRP 2014 een wettelijke basis. Door de “Wet ter bescherming van het mariene milieu en ter organisatie van de mariene ruimtelijk planning in de zeegebieden onder de rechtsbevoegdheid van België”, heeft het federaal parlement voor een duidelijke milieudimensie gekozen. Zo wordt het preventiebeginsel, het voorzorgsbeginsel, het duurzaamheidsbeginsel, het vervuiler betaalt beginsel en het herstelbeginsel erkend. Als algemene doelstelling primeert de vereenvoudiging en het beter op elkaar afstemmen van de verschillende procedures voor het toelaten van activiteiten in het BNZ. Daarnaast zijn er specifieke leefmilieu-, economische, sociale en veiligheidsdoelen.

Er is ook sprake van een transparant en gedragen proces. De planningsprocedure gaat uit van een initiatief van de Minister bevoegd voor de Noordzee, die een voorontwerp van plan voorlegt aan een raadgevende commissie. Die laatste is samengesteld uit afgevaardigden van de Federale overheidsdiensten Economie,



■ Door zijn specifieke ligging en historiek, is het BNZ rijk aan (scheeps)wrakken. Concentraties treden op ter hoogte van de toegangseulen tot de havens. Vanwege hun culturele en ecologische waarde, wordt voor een aantal van de 215 tot nu toe vastgestelde wrakken naar bescherming gestreefd (FOD Leefmilieu).

Leefmilieu, Buitenlandse Zaken, Politie, Mobiliteit, Landsverdediging, Binnenlandse Zaken en de Programmatorische Overheidsdiensten Wetenschapsbeleid en Duurzame Ontwikkeling, onder het voorzitterschap van het Directoraat-generaal Leefmilieu. De voorzitter nodigt ook het Vlaamse Gewest uit en desgewenst bijkomende experts. Na advies van deze commissie gaat het voorontwerp van plan naar de Ministerraad voor een principiële goedkeuring.

Er volgt een openbaar onderzoek en ook de gewestregeringen en belanghebbenden zoals de Structuur Kustwacht, de Federale Raad voor Duurzame Ontwikkeling (FRDO) en de buurlanden worden geconsulteerd. Nadat deze procedure is afgerond, legt de Minister bevoegd voor de Noordzee een ontwerp KB ter goedkeuring voor aan de Ministerraad.

### Natuur en visserij: 4 zones met beperkingen

Voor wat de aanduiding van natuurgebieden op zee betreft, is er weinig veranderd in het MRP. De eerder verboden activiteiten in deze zones zijn nog steeds niet toegelaten, al wordt de deur op een kier gezet voor activiteiten “niet onderworpen aan een passende beoordeling”. Deze beoordeling evalueert de impact van activiteiten op de natuur, daarbij rekening houdend met specifieke zogenaamde instandhoudingsdoelstellingen. Concreet kan hieruit worden afgeleid dat het niet de bedoeling is om windparken toe te laten in de speciale beschermingszones voor vogels (SBZ), maar mogelijk wel installaties voor energieopslag (energie-atol).

In het oog springend en vernieuwend is de aanduiding van vier zones waar beperkingen gelden voor bepaalde visserijtechnieken (zie kaart pag 17). Dit moet de bodemintegriteit en een goede milieutoestand ten goede komen:

- In zone 1 zijn rolsloffen op het vistuig (kustvisserij) verplicht evenals het gebruik van de zeef-lap (garnaalvisserij). Nieuwe vaartuigen mogen enkel vissen met niet bodem beroerende technieken, bestaande vaartuigen kunnen worden vervangen.
- In zone 2 mogen de bestaande visserijtechnieken nog gedurende 3 jaar worden toegepast als overgang naar niet bodem beroerende visserijtechnieken. Het uittesten van alternatieve bodem beroerende technieken blijft er mogelijk.
- In zone 3 zijn de strengste visserijbeperkingen van toepassing en zijn enkel niet bodem beroerende technieken toegelaten.
- In zone 4 mogen enkel niet bodem beroerende technieken worden gebruikt of het testen van alternatieve bodem beroerende technieken.

Zone 2 en 4 zijn dus voorbehouden voor het uittesten van nieuwe visserijtechnieken met een geringere impact op het bodemleven. Deze voornoemde visserijbeperkingen zijn van toepassing op Belgische vissersvaartuigen. Ze zullen echter ook in bepaalde zones gevolgen hebben voor vissersvaartuigen van andere EU lidstaten met visserijrechten (voornamelijk Nederland, en in minder mate Frankrijk). Om deze beperkingen op de visserijtechnieken afdwingbaar te maken op deze schepen,



■ *Het MRP stimuleert duurzamere vistechneken door in vier kleinere zones beperkingen op te leggen aan bodem verstorende visactiviteiten. In zone 3 zijn enkel niet bodem beroerende technieken toegelaten, zoals het vissen met de lijn op zeebaars (Hans Polet, ILVO).*



■ *De Broersbank is de enige natuurlijke zandbank voor onze kust die regelmatig boven laagwaterniveau uitkomt. Ze bevindt zich ter hoogte van Koksijde. Hier zal een testzone worden aangeduid waar kan onderzocht worden wat de impact is van een ondiepte op de golfwerking, dit in het kader van het zoeken naar nieuwe methodes voor zeevering (VL).*

is een goedkeuring van de Europese Commissie vereist. Er dient wetenschappelijk bewijs geleverd te worden waarom deze maatregelen noodzakelijk zijn en op welke wijze deze maatregelen kunnen worden afgedwongen.

Voor de sportvisserij, die niet onder de EU regelgeving valt, is het principe dat ze is toegelaten voor zover de bodem niet wordt beroerd, bijvoorbeeld door te vissen met de hengel. Er zijn twee uitzonderingen op deze regel: (1) de garnalvisserij te paard of te voet, en; (2) de recreatieve garnalvisserij die gebruik maakt van bodem beroerende technieken en minstens drie jaar actief is, kan – mits individuele toelating van de minister – maximaal 10 keer per jaar uitvaren en dit gedurende een maximale periode van 6 jaar.

### **Energie-atollen, gebundelde kabels en veiligheidszones**

De meest spectaculaire en ingrijpende nieuwigheid van het MRP inzake duurzame energie, is de aanduiding van twee zones voor de opslag van elektriciteit. Deze energie-eilanden (zie ook De Grote Rede 37) zijn gepland op de Wenduinebank en/of ten noordoosten van de haven van Zeebrugge. De energie-atollen mogen echter niet verward worden met de plannen in het kader van het project Vlaamse Baaien. Er zullen dan ook geen toeristische faciliteiten zoals golfterreinen, hotels, jachthavens, etc. op deze eilanden worden gerealiseerd. Het KB MRP voorziet enkel in de bouw en exploitatie van een bezoekerscentrum indien dit de energieopslag en het natuurbehoud niet in het gedrang brengt. Er zal ook een

veiligheidszone van 500 meter rond het eiland van toepassing zijn, die moeilijk verzoenbaar is met de aanwezigheid van een jachthaven.

Een andere belangrijke doelstelling betreft het streven naar corridors voor kabels en pijpleidingen. Er is al lang geopperd om nieuwe kabels en pijpleidingen zoveel als mogelijk te bundelen in plaats van deze kriskras op de zeebodem in te graven. Het MRP vertaalt dit door de corridors af te bakenen op basis van coördinaten, hoewel afwijkingen toegestaan zijn. Het MRP voorziet ook een “stopcontact” aansluitend op de concessiezone voor windparken. Hier zullen de kabels van meerdere windparken toekomen om van daaruit naar het vasteland te vertrekken.

Ten slotte is ook met aandacht gekeken naar de veiligheidszones rond de nieuwe infrastructuur. Een KB van 2012 stelt een veiligheidszone in rond kunstmatige eilanden en installaties voor de opwekking van energie, door het KB MRP uitgebreid tot “de opslag en het transport van energie” uit deze bronnen. Het KB is expliciet niet van toepassing op elektriciteitskabels, waarvoor een andere regeling geldt. Voor windparken, eilanden en installaties voor opslag/transport van elektriciteit geldt vanaf de exploitatiefase een veiligheidszone van 500 m. Deze zone wordt ingesteld vanaf de buitengrens van de toegekende domeinconcessie. In de veiligheidszone is de toegang voor schepen verboden, uitgezonderd voor oorlogsschepen, mariene hulpschepen en vaartuigen in eigendom, beheer of in opdracht van de overheid die op dat ogenblik uitsluitend worden ingezet voor een niet-commerciële overheidsdienst. Ook voor schepen in nood, in geval van overmacht, voor schepen die worden ingezet voor het redden van mensenlevens en eigendommen of pogingen daartoe ondernemen, en voor onderhoudsschepen van kabels en pijpleidingen geldt het verbod niet. Er is ook geen verbod van toegang voor wetenschappelijk onderzoek en voor aquacultuurprojecten, mits akkoord van de concessiehouder.

### **Verschuiving van zand- en grindwin- gebieden, extra baggerloswal**

Zand- en grindontginning in het BNZ gaat terug tot de wet van 1969 inzake het Belgisch continentaal plateau. De oorspronkelijke zandwingebieden, respectievelijk ter hoogte van de Thornton-Gootebank en op de Oostdijk-Buitenratel-Kwintebank, zijn hertekend. Het KB MRP schrapt het concessiegebied op de Gootebank, en verkleint de concessiegebieden Oostdijk, Buitenratel en Kwintebank door een ontginningsverbod in de ecologisch waardevolle geulen in te voeren. Eenzelfde verbod is van toepassing in de vaargeulen ter hoogte van de Hinderbanken, een zone die ter gelegenheid van het Masterplan eerder als verkenningszone voor grindwinning was aangewezen. De recyclage- en voormalige



baggerstortzone Sierra Ventana, door het Masterplan naar voor geschoven als extra zandwingebed, blijft behouden. Voor de concessiezones werd ook een maximum te ontginnen quotum ingesteld van 15 miljoen m<sup>3</sup> zand over een periode van 5 jaar, of gemiddeld maximum 3 miljoen m<sup>3</sup> per jaar. Op de Broersbank tenslotte, is een cirkelvormig gebied (straal 1 zeemijl of ca 1,85 km) aangeduid als testzone voor nieuwe methodes van zeevering.

Baggerwerken zijn noodzakelijk voor een veilig scheepvaartverkeer naar en van de Vlaamse havens. De vijf baggerstortlocaties uit het Masterplan (S1, S2, Bruggen en Wegen (B&W) Zeebrugge Oost, B&W Oostende en B&W Nieuwpoort) worden overgenomen in het MRP en aangevuld met een nieuwe stortlocatie (reservatiezone) ter hoogte van Blankenberge. In deze vrij grote zone kan de bevoegde minister voor één zone een machtiging tot storten verlenen indien aan drie voorwaarden is voldaan:

- (1) er is minder terugvloei van specie naar de vaargeulen dan in de andere stortzones;
- (2) de locatie is even groot als de te vervangen stortzone;
- (3) de impact op de visserij is minimaal.

Er wordt vooral gedacht aan de vervanging van de stortlocatie Zeebrugge Oost.

## Belangrijke stap voorwaarts

Een succesvol MRP dient aan een aantal voorwaarden te voldoen. Het is zoveel als mogelijk gebaseerd op wetenschappelijke kennis over het zeemilieu en de effecten van activiteiten erop. Het kan terugvallen op een orgaan/organisatie/persoon met de autoriteit om intern de verschillende betrokken overheden planmatig en resultaatgericht te laten samenwerken. Tenslotte moet een MRP het resultaat zijn van een transparant en participatief proces, vooruitblikkend op toekomstige uitdagingen (visie). Het moet met andere woorden adaptief zijn en kunnen worden geëvalueerd. Uiteraard is een zoningplan op zich onvoldoende. Er is ondersteunende wetgeving vereist die zekerheden inbouwt naar investeringen toe, maar tevens garanties biedt voor natuurbehoud en -herstel. Het proces en de resultaten zijn nooit definitief. Ze maken deel uit van een continue wil tot verbetering die rekening houdt met nieuwe maatschappelijke uitdagingen. Hiertoe is een monitoring van de effecten van bestaande en nieuwe activiteiten op zee vereist, evenals een monitoring van het MRP zelf. Monitoring van het MRP is een onderdeel van een beheerscyclus, waarbij een regelmatige evaluatie van het MRP een belangrijke component is. Het nieuwe MRP voldoet aan al deze voorwaarden, behoudens de monitoring van het MRP zelf.

## De drie-eenheid – zee, duinen en polders

Ruimtelijke planning op zee heeft reeds een hele weg afgelegd, met name in België. Maar er beweegt ook veel rond de polders, de duinen en het strand. Net daarom liggen er vandaag enorme kansen om de hele kustzone, met inbegrip van de polders, als één geheel te benaderen. De dynamiek op zee moet worden doorgetrokken naar het aangrenzende land, inclusief de polders. Vanuit de ervaring opgedaan op zee, pleiten we dan ook voor een geïntegreerd zee-duinen-polder-beleid.

De zee is een gebied waarover bij uitstek een duidelijk maatschappelijke visie dient te bestaan: de zee is immers van iedereen. Dit gegeven is het fundament voor een duurzaam en structureel Noordzeebeleid. Doen we dat niet, dan verkavelen we de zee in een privaat opbod. Efficiënt omgaan met ruimte is daarom van groot belang. De tijd dat er wordt uitgeweken naar zee "omdat daar veel meer vrije ruimte beschikbaar is dan op land", ligt achter ons. De ontwikkelingen op zee zijn er omdat ze gebruik maken van wat de zee te bieden heeft, of het nu energie, zand, vis, mobiliteit of wat dan ook is.

De zee is een open systeem. Dus staat ons stukje van de Noordzee vanzelfsprekend in verband met de rest van de Noordzee en met de andere Noordzeelanden. Het is ook open naar de landzijde toe, met een dynamische natuurlijke grens van opkomend en wegtrekend water. Ruimtelijke relaties tussen land en zee zijn mogelijk en noodzakelijk om te komen tot een geïntegreerd kustzonebeheer van de zone zee, strand, duinen en polders. Zo kunnen sterk dynamische zones op land ruimtelijk doorgetrokken worden in dynamische zones op zee: havens en grote steden zijn bijvoorbeeld beschermd door zeeveringsinfrastructuren of zetten zich door op zee in vaarroutes, potentiezones voor activiteiten op het vlak van productie en opslag, corridors voor kabels en pijpleidingen,... De zee staat in directe verbinding met de stranden, die op zich ook in verbinding staan met de duinen en de polders. De echte uitdaging voor de toekomst ligt in een verdere integratie van beleid op zee en beleid op land.

Duinen vormen een natuurlijke dam tegen het inbreken van de zee. Onmiddellijk daarbij aanleunend vormen de polders de belangrijkste natuurlijke bescherming van het achterland tegen stormen en hevige regenval. Deskundigen zijn het erover eens dat de duinen en de polders de belangrijkste natuurlijke klimaatbuffers zijn in de opvang van superstormen. Zonder deze buffers en de inspanningen voor bredere stranden en betere dijken stonden kuststeden en zelfs steden als Diksmuide vandaag gewoon onder water.

In het Belgisch deel van de Noordzee werd de voorbije jaren aangetoond dat een krachtig beleid met een duidelijke visie tot resultaten leidt. Het toont aan dat een blauwe groei op een duurzame manier mogelijk is en dat economische ontwikkeling en ecologische degradatie niet onlosmakelijk met elkaar verbonden zijn. Het houdt in dat een doorgedreven ecosysteemen denken leidt tot economische ontplooiing door van talloze opportuniteiten gebruik te maken. In de natuurgebieden moeten scherpe keuzes worden gemaakt voor natuur, daarbuiten krijgt elke menselijke activiteit de taak bij te dragen aan de gezondheid van het ecosysteem. Het nieuwe kader van de mariene ruimtelijke planning toont aan dat het kan. Een sterk Noordzeebeleid maakt van België een voortrekker in de aanpak van de wereldwijde 'race for space' op zee. Zee, duinen en polders zijn van nature sterk en dynamisch met elkaar verbonden en tot elkaar veroordeeld. Een sterk zee-duinen-polder beleid is waar we vanaf vandaag werk van moeten maken. Die keuze maken is opnieuw voorsprong nemen in het beleid rond de drie-eenheid zee, duinen en polder.

Marijn Rabaut en Peter Bossu  
*Raadgevers Noordzee*

De volledige nota 'Land in zicht, pleidooi voor een drie-eenheid – over zee, duinen en polders' kan worden opgevraagd middels een mail naar: [peter.bossu@telenet.be](mailto:peter.bossu@telenet.be)