

<https://helda.helsinki.fi>

---

## Lapsiperheiden vahvat rahataidot (VaRa) -intervention kehittäminen ja tutkimus

Viitasalo, Katri Elina

2022-12-12

---

Viitasalo , K E , Kaittila , A , Hakovirta , M , Isoniemi , H & Moisio , M 2022 , ' Lapsiperheiden vahvat rahataidot (VaRa) -intervention kehittäminen ja tutkimus ' , Kasvun tuki -aikakauslehti , Vuosikerta. 2022 , Nro 2 , Sivut 9-19 . <

<https://kasvuntuki.fi/wp-content/uploads/2022/12/kasvun-tuki-02-2022-kaittila.pdf> >

---

<http://hdl.handle.net/10138/355551>

---

publishedVersion

---

*Downloaded from Helda, University of Helsinki institutional repository.*

*This is an electronic reprint of the original article.*

*This reprint may differ from the original in pagination and typographic detail.*

*Please cite the original version.*

# Lapsiperheiden vahvat rahataidot (VaRa) -intervention kehittäminen ja tutkimus

- Taloudelliset ongelmat, velkaantuminen, pienituloisuus ja köyhyys kuormittavat lapsiperheiden arkea.
- Tässä julkaisussa esitellään Taloussosiaalityö lapsiperheissä -tutkimushankkeessa kehitetty Lapsiperheiden vahvat rahataidot (VaRa) -interventio ja siihen liittyvä tutkimusasetelma.
- Intervention tavoitteena on tukea lapsiperheiden vanhempia taloudenhallinnassa vahvistamalla talousosaamista, vähentämällä talousahdistusta sekä tukemalla taloudellista minäpystyvyyttä.
- Kyseiseen tarkoitukseen ei ole aiemmin kehitetty tutkimukseen pohjautuvia, manualisoituja interventioita.
- Intervention satunnaistetun kontrolloidun pilottitutkimuksen tarkoituksena on tarkastella sekä tutkimusasetelman että itse intervention toimivuutta ja toteutettavuutta.
- Tutkimushanke tuottaa uutta tietoa sekä sosiaalityön asiakastyöhön että tutkimukseen.



**ANNIINA KAITTILA**  
erikoistutkija, VTT  
INVEST-lippulaiva ja  
sosiaalityö, Helsingin yliopisto



**SANNI VÄLIMÄKI**  
tutkimusavustaja, VTK  
INVEST-lippulaiva,  
Turun yliopisto



**MERI MOISIO**  
projektitutkija, VTM  
INVEST-lippulaiva,  
Turun yliopisto



**MIA HAKOVIRTA**  
vanhempi erikoistutkija,  
dosentti  
INVEST-lippulaiva,  
Turun yliopisto



**KATRI VIITASALO**  
erikoistutkija, YTT  
sosiaalityö, Helsingin yliopisto  
ja INVEST-lippulaiva,  
Turun yliopisto



**HENNA ISONIEMI**  
erikoistutkija, VTT  
INVEST-lippulaiva,  
Turun yliopisto

Taloudelliset ongelmat, velkaantuminen, pienituloisuus ja köyhyys kuormittavat lapsiperheiden arkea. Ne muun muassa lisäävät vanhempien uupumusta ja ahdistusta sekä voivat heijastua parisuhteen laatuun ja kokemuksiin vanhemmuudesta (esim. Duncan ym., 2017; Salmi & Kestilä, 2019). Taloudelliset ongelmat ja velkaantuminen ovat toisinaan myös yhteydessä muihin elämänhallinnan ja elämäntilanteen ongelmiin, kuten päihderiippuvuuteen tai avioeroihin (esim. Blomgren ym., 2014). Perheiden toimeentulo-ongelmat voivat heikentää lasten ja nuorten hyvinvointia, lisätä heidän syrjäytymisriskiään sekä ylisukupolvista

huono-osaisuuttaan (esim. Duncan ym., 2017; Lindberg ym., 2020; Kallio & Hakovirta, 2020; Ristikari ym., 2018).

Perheiden talousvaikeudet kytkeytyvät usein osaksi tilanteita, joita sosiaalityön asiakastyössä muutenkin kohdataan (Viitasalo, 2021). Esimerkiksi vanhemman sairastuminen tai työttömäksi jääminen merkitsevät tarvetta tarkastella perheen hyvinvointia taloudellisesti näkökulmasta. Huomionarvoista on lisäksi se, että talousvaikeuksien tiedetään heikentävän yksilöille ja perheille tarjottavan muun tuen, esimerkiksi psykoterapian, vaikuttavuutta (esim. Archuleta ym., 2019). Sosiaalityön kontekstissa esimerkiksi perhetyö voisi olla vaikuttavampaa, jos tukea tarjottaisiin samalla myös taloudellisiin haasteisiin.

## *”Taloussosiaalityön tavoitteena on tukea elämänhallintaa sekä auttaa talouteen liittyvien tietojen ja taitojen kartuttamisessa.”*

Taloussosiaalityö on yksi lähestymistapa, jonka avulla talousvaikeuksiin joutuneita lapsiperheitä voidaan tukea. Taloussosiaalityöllä tarkoitetaan orientaatiota, joka korostaa taloudellisen hyvinvoinnin merkitystä osana sosiaalityön käytännöissä toteutettavaa kokonaisvaltaista työskentelytoteutusta (Sherraden & Huang, 2019; Callahan ym., 2019). Työskentely konkretisoituu esimerkiksi psykososiaalisena tukena, ohjauksena ja neuvontana sekä yhteiskunnallisena vaikuttamistyönä (Viitasalo, 2019).

Taloussosiaalityö ei siis merkitse pelkästään taloudellista tukea, kuten (harkinnanvaraisen) toimeentulotuen myöntämistä asiakkailla. Taloussosiaalityön tavoitteena on tukea arkista elämänhallintaa, arjen sujuvuutta sekä auttaa talouteen liittyvien tietojen ja taitojen kartuttamisessa ja näin vahvistaa asiakkaiden taloudellista toimintakykyä (Callahan ym., 2019; Sherraden & Huang, 2019).

Pirstaleisuus on kuitenkin ollut palveluissa haaste, mikä näkyy myös talousvaikeuksiin tarjolla olevassa tuessa. Suomessa talous- ja velkaneuvonta sekä perheiden psykososiaalinen tuki ovat erillä toisistaan, ja rahavaikeuksia käsitellään usein perheen muusta elämäntilanteesta ja tuen tarpeesta erillisenä (Kaittila, 2017; Viitasalo, 2021). Taloussosiaalityössä on sen sijaan tavoitteena tarkastella perheiden ja yksilöiden elämäntilanteita kokonaisvaltaisesti (Sherraden & Huang, 2019; Viitasalo, 2019). Talousasioiden parissa tehtävä työ on myös ollut keskeinen osa sosiaalityön käytäntöjä profession alkujuurilta lähtien (Stuart, 2016; Leighninger, 2012). Tämän vuoksi sosiaalityön konteksti tarjoaa otolliset mahdollisuudet tarkastella raha-asioita merkityksellisenä osana perheen hyvinvointia ja arjessa pärjäämistä.

Taloussosiaalityön ja taloudellisen neuvonnan tutkimuskentillä on tehty – niin kansainvälisesti kuin Suomessakin – varsin vähän kokeelliseen näyttöön perustuvaa tutkimusta (Archuleta ym., 2015; Britt ym., 2015; Birkenmaier ym., 2022). Turun ja Helsingin yliopistojen Taloussosiaalityö lapsiperheissä -hankkeessa<sup>1</sup> vastataan tähän tutkimuspuutteeseen. Hankkeessa on kehitetty Lapsiperheen vahvat rahataidot (VaRa) -interventio, jonka avulla pyritään vahvistamaan perheiden talousosaamista, vähentämään koettua taloudellista ahdistusta sekä tukemaan taloudellista minäpystyvyyttä. Tässä artikkelissa kuvataan VaRa-interventio ja sen keskeinen sisältö sekä intervention kehittämisprosessi. Esittelemme lisäksi intervention fideliteetin varmistamisen käytännöt. Lopuksi kuvaamme tutkimusasetelman sekä tutkimuksen eettisiä oluttuvuuksia.

## **VARA-INTERVENTION KUVAUS**

VaRa-intervention tavoitteena on tukea lapsiperheiden vanhempia taloudenhallinnassa vahvistamalla talousosaamista, vähentämällä talousahdistusta sekä tukemalla taloudellista minäpystyvyyttä. Talousosaaminen, joka määritelmällisesti usein yhdistyy taloudelliseen lukutaitoon (Kalmi & Ruuskanen, 2016), viittaa tässä laaja-alaiseen käsitykseen taloudellisesta tiedosta, taidosta ja osaamisesta kytkeytyen ihmisen olosuhteiden ja elinympäristön yhteyteen (Johnson & Sherraden, 2007).

Intervention teoreettinen viitekehys pohjautuu Scanlonin ja Sandersin (2017) muutostyön malliin (transformational practice framework). Mallin tavoitteena on taloudellisen toimintakyvyn edistäminen sosiaalityön kontekstissa. Interventio pohjautuu taloussosiaalityön, taloudellisen terapian ja talousneuvonnan käytäntöihin (Sherraden & Huang, 2019; Klontz ym., 2015). Lapsiperheille suunnattu interventio toteutetaan työskentelemällä perheen vanhemman / vanhempien kanssa (jatkossa ”asiakas”).

Interventiotyöskentelyä ohjaavat ratkaisukeskeisen työotteen (De Jong & Berg, 2008/2016) ja motivoivan haastattelun (Miller & Rollnick, 2013) lähestymistavat. Tapaamisten aikana pyritään vahvistamaan asiakkaan sisäistä motivaatiota muutokseen. Interventiossa kiinnitetään erityistä huomiota asiakkaan omiin arvoihin, voimavaroihin ja vahvuuksiin. Näin toimien pyritään välttämään hierarkkista asiantuntija–asiakas-asetelmaa. Intervention yleiset tavoitteet ovat kaikille asiakkaille samat, mutta asiakas määrittelee itse sen, mitä nämä tavoitteet juuri hänen elämässään merkitsevät ja mitä konkreettisia muutostoiveita hänellä on. Intervention sisältö on esitetty taulukossa 1. Interventio sisältää viisi tapaamiskertaa ja niiden sisällöt ovat seuraavat:

1. Ensimmäisellä tapaamisella keskitytään asiakkaan nykytilanteeseen ja muutostoiveisiin. Asiakas saa tapaamisen alussa kertoa taloudellisesta tilanteestaan vapaasti, minkä jälkeen työntekijä ohjaa keskustelua kolmen ennalta määritellyn teeman mukaisesti (taloudenhallinta arjessa, raha-asioihin liittyvät tunteet ja rahan rooli lapsiperheessä). Tämän jälkeen keskustellaan asiakkaan haasteista, voimavaroista ja muutostoiveista. Mikäli asiakkaalla on akuutteja taloudellisia huolia, autetaan häntä myös näissä.
2. Toisella tapaamisella tarkastellaan asiakkaan tuloja ja menoja. Tulojen ja menojen läpikäynti tekee näkyväksi sen, miten paljon perheelle jää rahaa käytettäväksi arkimenoihin. Lisäksi tapaamisella laaditaan asiakkaan kanssa yhdessä budjetti tuleville viikoille.
3. Kolmannella tapaamisella käydään läpi asiakkaan sosiaalisia verkostoja sekä niiden yhteyttä taloudelliseen hyvinvointiin. Työvälineenä käytetään Ecomapia (Hartman, 1978; McCormick ym., 2008), joka mahdollistaa asiakkaan erilaisten verkostojen visuaalisen kuvaamisen. VaRa-interventiossa hyödynnetään Ecomapin<sup>2</sup> taloudelliseen hyvinvointiin painottuvaa soveltuvuutta.
4. Neljännellä tapaamisella pureudutaan asiakkaan omaan rahasuhteeseen. Työvälineenä hyödynnetään tutkimushankkeessa kehitettyjä rahaväittämäkortteja. Rahasuhdetta pohditaan kolmen teeman avulla: perhe-elämän, tunteiden ja asenteiden. Lopuksi kootaan yhteen asiakkaan väittämätöskentelyssä tekemät tärkeimmät oivallukset ja keskustellaan niihin mahdollisesti liittyvistä muutostoiveista. Väittämäkortteissa on sekä täyden-

nettäviä lauseita että suoria väittämiä, joista työntekijä ja asiakas keskustelevat. Väittämiä ovat esimerkiksi ”Raha herättää minussa ristiriitaisia tunteita” ja ”Haluan opettaa lapsilleni raha-asioista...”

- Viidennellä tapaamisella keskitytään interventiotyöskentelyn vaikutuksiin ja merkityksiin asiakkaan elämässä. Tapaamisella tarkastellaan työskentelyn alussa asetettujen muutostoiveiden toteutumista, minkä lisäksi asiakasta tuetaan uusien, tulevaisuuteen suuntaavien tavoitteiden asettamisessa. Tapaamisella pohditaan mahdollisia tulevia sudenkuoppia sekä sitä, miten asiakas voi kyseisissä tilanteissa toimia. Asiakkaalle esitellään lisäksi erilaisia luotettavia tahoja, joista voi tarvittaessa hakea apua. Asiakasta kannustetaan myös keksimään tapoja, joilla palkita itsensä saavuttaessaan rahaan liittyvän tavoitteensa.

Intervention toteutuksesta vastaavat kuntien sosiaalityön palveluissa työskentelevät ammattilaiset<sup>3</sup> (jatkossa ”ammattilaiset”) ja vetovastuu interventiotapaamisissa on heillä. Hankkeen tutkijasosiaalityöntekijät tukevat intervention toteutusta osallistumalla osalle tapaamisista yhdessä ammattilaisten kanssa. Tarpeen mukaan tutkijasosiaalityöntekijät voivat myös osallistua keskusteluun tapaamisilla. Tutkijasosiaalityöntekijöiden läsnäololla saattaa siten olla vaikutusta interventiotapaamisten toteuttamiseen. Heidän osallistumisensa tarjoaa kuitenkin tutkimusryhmälle tietoa tapaamisten etenemisestä ja intervention konkreettisesta toteutuksesta, minkä voi katsoa olevan merkityksellistä erityisesti tutkimuksen pilotointivaiheessa.

## ”Rahavaikeuksia käsitellään usein perheen muusta elämäntilanteesta ja tuen tarpeesta erillisenä.”

Ennen kaikkea tutkijasosiaalityöntekijät kuitenkin tarjoavat ammattilaisille tukea ja antavat palautetta intervention toteuttamiseen liittyen. Ammattilaisia rohkaistaan myös olemaan yhteydessä tutkijasosiaalityöntekijöihin sähköpostitse tai puhelimitse, mikäli heillä on kysyttävää tai keskustelun tarvetta. Tutkijasosiaalityöntekijät ovat tutkimusryhmän jäseniä ja heillä on sosiaalityöntekijän koulutus sekä kokemusta talousvaikeuksissa ja muissa haastavissa elämäntilanteissa olevien lapsiperheiden kohtaamisesta.

Intervention voivat osallistua sekä yhden että kahden vanhemman perheet. Interventiotapaamiset järjestetään asiakkaan omassa kodissa, mutta ne voidaan toteuttaa myös kunnan sosiaalitoimen tiloissa, mikäli asiakas niin toivoo. Yhden tapaamisen kesto on 60 minuuttia, molempien vanhempien osallistuessa 90 minuuttia. Ensimmäisen tapaamisen kesto on kaikille asiakkaille 90 minuuttia. Tapaamiset pyritään järjestämään noin kahden viikon välein asiakkaiden yksilölliset elämäntilanteet sekä asiakkaiden ja työntekijöiden aikataulut huomioiden. Tavoiteaika koko intervention läpikäymiselle on 2–4 kuukautta.

Asiakkaat saavat interventiotapaamisten tueksi itselleen työkirjan, josta löytyy kuvaus jokaisen tapaamisen sisällöistä. Työkirjassa on myös tehtäviä, joita on tarkoitus täyttää yhdessä työntekijän kanssa tapaamisten aikana. Lisäksi työkirja sisältää esimerkiksi talousaiheisen sanaston, oikaisuja tyypillisiin taloutta koskeviin myytteihin sekä listauksen luotettavista tahoista, joiden kautta taloudenhallintaan voi hakea apua.

### TAULUKKO 1.

#### Intervention sisältö

Tapaaminen	Sisältö
1.	Taloudenhallinta arjessa
2.	Tulot ja menot
3.	Perheen sosiaaliset verkostot osana taloudellista hyvinvointia
4.	Rahasuhde
5.	Työskentelyn arviointi ja jatkosuunnitelma

### VARA-INTERVENTION KEHITTÄMINEN

Sosiaali- ja terveysalan näyttöön perustuvia interventioita on kritisoitu usein siitä, ettei niiden suunnittelussa ole huomioitu riittävästi asiakkaiden ja työntekijöiden näkemyksiä tai sitä ympäristöä, jossa interventioita on tarkoitus toteuttaa. Tämä on aiheuttanut haasteita interventioiden juurruttamisessa käytännön asiakastyöhön. Yhtenä ratkaisuna tähän haasteeseen on esitetty palvelumuotoilua (ks. Dopp ym., 2019).

Palvelumuotoilu on vuorovaikutteinen ja asiakaslähtöinen kehittämisen tapa, jossa palvelujen suunnittelua ohjaavat asiakastarpeet. Palvelumuotoilulle tyypillisiä työtapoja ovat asiakkaiden ja asiakastarpeiden paikantaminen, prototyyppien luominen ja testaus sekä nopea korjaaminen palautteen perusteella. Palvelumuotoilu ei ole tietty tarkkaan strukturoitu toimintamalli, vaan työtapoja ja menetelmiä sovelletaan kehittämisprosesseissa tarpeen mukaan. Kehittämisen tavan on havaittu sopivan hyvin psykososiaalisten interventioiden kehittämiseen (Lyon ym., 2016). Pyrittäessä kehittämään interventioita monimutkaisiin ongelmiin, tarvitaan moniammatillista yhteistyötä ja asiakkaiden aktiivista osallistumista (Paananen ym., 2021).

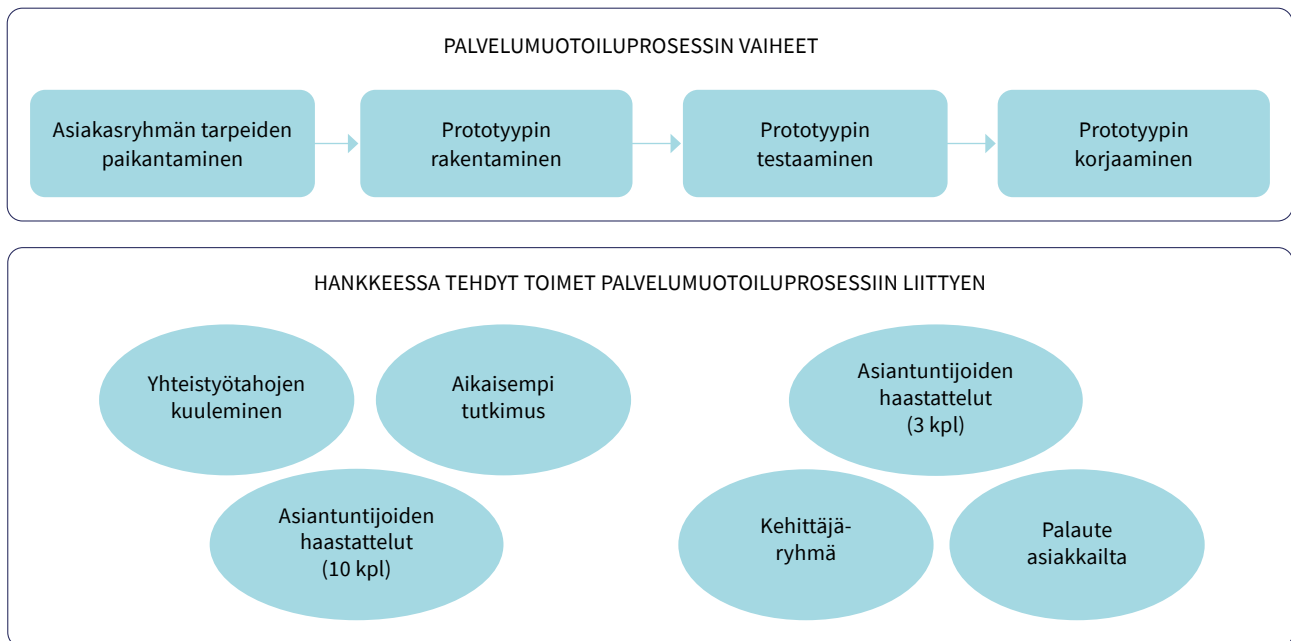
Palvelumuotoilun periaatteita on noudatettu myös VaRa-intervention kehittämisessä. VaRa-intervention suunnittelua varten on kevään 2022 aikana 1) perehdytty aiempaan tutkimukseen (tehty kirjallisuuskatsaus psykososiaalisista menetelmistä taloudellisen toimintakyvyn tukemisessa sekä paikannettu aihepiiriin teoreetti-

<sup>1</sup> Sosiaali- ja terveysministeriö on myöntänyt hankkeelle rahoituksen vuosille 2021–2023. Tutkimus toteutetaan osana INVEST-lippulaivaa. Lisätietoja <https://sites.utu.fi/talos/>

<sup>2</sup> Taloudelliseen hyvinvointiin keskittyvää Ecomap-työvälinettä on kehitetty TASOS-kehittämishankkeessa sekä AIKUMETOD-tutkimushankkeessa (ks. <https://www.chydenius.fi/fi/sosiaalitieet/tutkimus/talos-taloudellinen-toimintakyky-ja-sosiaalinen-osallisuus-hanke> ja <https://www.chydenius.fi/fi/sosiaalitieet/tutkimus/aikuissosiaalityon-menetelmien-vaikuttavuus-aikumetod>).

<sup>3</sup> Interventioita toteuttavien työntekijöiden ammattinimikkeitä ovat esimerkiksi sosiaalityöntekijä, sosiaaliohjaaja ja talousneuvoja.

## Intervention kehittämisen prosessi



nen viitekehys), 2) kuultu hankkeen yhteistyötahoja, 3) haastateltu asiantuntijoita ja kokemusasiantuntijaa, 4) perustettu kehittäjäryhmä sekä 5) kerätty sosiaalityön asiakkaiden näkemyksiä intervention sisällöstä. Kehittämistyön vaiheet on esitetty kuviossa 1.

Intervention kehittämisen prosessia on pohjustanut tutkittu tieto talousosaamista vahvistavista interventioista sosiaalityössä. Teoreettisena viitekehysenä toimiva muutostyön malli (Scanlon & Sanders, 2017) ohjasi kehittämään interventiota talousosaamista vahvistavana prosessimallina sekä rakentamaan interventiota ratkaisukeskeistä työtä ja motivoivaa haastattelua hyödyntämällä. Lisäksi toteutettiin taloudellisen toimintakyvyn edistämistä sosiaalityössä tarkasteleva systemaattinen kirjallisuuskatsaus. Tarkastelussa kävi ilmi, että perheiden talousosaamisen tuki on sosiaalityön tutkimuskirjallisuudessa varsin uusi tutkimusaihe. Mallinnettuja talousosaamisen interventioita sosiaalityön kontekstissa on katsauksen perusteella vähän (myös Birkenmaier ym., 2022). Tutkimusnäyttöä aiheesta löytyy lähinnä Yhdysvalloista.

Intervention kehittämistä ohjasi hankkeen tutkimusryhmä, johon kuuluu tutkijoita sosiaalityön, psykologian ja sosiaalipolitiikan aloilta. Intervention mallintamiseksi haastateltiin yhteensä kymmentä talousasioiden parissa työskentelevää tai työskennellyttä ammattilaista sekä yhtä kokemusasiantuntijaa. Haastateltavia pyydettiin kertomaan näkemyksiään intervention sisällöstä sekä niistä asiakasryhmistä, joille interventio tulisi suunnata.

Ammattilaiset olivat työtaustaltaan sosiaalialan tai psykologian ammattilaisia ja heidän taustaorganisaationsa oli julkinen sektori, järjestö tai yksityinen palveluntuottaja. Ammattilaisista seitsemän kanssa haastattelu tehtiin kerran, kolmen kanssa kahdesti. Kokemusasiantuntija tavoitettiin hankkeen yhteistyökunnan kautta. Hänen kanssaan keskusteltiin yhden kerran.

Hankkeen yhteistyökumppaneita ovat Suomen Pankki, Itsenäisyyden juhluvuoden lastensäätiö ITLA, Varsinais-Suomen

sosiaalialan osaamiskeskus Oy VASSO Ab, Pohjanmaan maakuntien sosiaalialan osaamiskeskus SONet BOTNIA, Martat ja Takuusäätiö. Lisäksi mukana on kuntia ja kuntayhtymiä. Hankkeen yhteistyökumppaneiden asiantuntemusta on hyödynnetty asiakasryhmien paikantamisessa ja intervention sisällön suunnittelussa. Yhteistyökumppaneille järjestettiin seminaari, jossa tietoa kerättiin pienryhmätyöskentelyssä. Ryhmissä käsiteltäviä teemoja olivat tutkimushankkeen onnistumisen edellytykset tutkimuksen, kehittämistyön ja asiakastyön näkökulmista. Lisäksi yhteistyökumppaneista koottiin koordinaatioryhmä, jossa kysymysten käsittelyä jatkettiin. Kirjallisuuskatsauksen, muun aiemman tutkimuksen sekä haastattelujen perusteella mallinnettiin intervention prototyyppi.

**”Perheiden talousosaamisen tuki on sosiaalityön tutkimuskirjallisuudessa varsin uusi tutkimusaihe.”**

Intervention kehittämisen tueksi perustettiin kehittäjäryhmä. Sen jäseniksi kutsuttiin työntekijöitä, jotka työskentelevät taloushaasteita kohtaavien lapsiperheiden parissa tai projekteissa, joiden tavoitteena on tukea perheitä ja yksilöitä talousasioissa. Koulutukseltaan osallistujat olivat muun muassa sosiaalityöntekijöitä tai -ohjaajia. Kehittäjäryhmä antoi palautetta VaRa-intervention prototyypistä ja sitä korjattiin saadun palautteen perusteella.

Prototyyppi esiteltiin kahdelle sosiaalityön asiakkaalle. Tapoamisen tavoitteena oli kuulla intervention kohderyhmään kuuluvien asiakkaiden palautetta intervention toimivuudesta ja kehittämistarpeista. Asiakkaat saatiin mukaan hankkeen yhteistyökunnan kautta. Heillä oli lapsiperhesosiaalityön asiakkuus kyseisessä kun-

nassa ja omakohtaisia kokemuksia raha-asioihin liittyvistä haasteista. Kyseiset asiakkaat eivät tule hankkeeseen tutkittaviksi. Asiakas-palaute huomioitiin prototyypin kehittämisessä.

## **KOULUTUS AMMATILAISILLE VARA-INTERVENTION TOTEUTTAMISEKSI**

Intervention toteuttamiseen osallistuvat ammatillaiset osallistuvat koulutukseen ennen toteutusta. Koulutuksella kartutetaan ammatillaisten tietämystä interventiotyöskentelystä sekä sen sisällöstä ja tavoitteista sekä varmistetaan toteutuksen suunnitelmanmukaisuus (fideliteetti). Koulutuksen keskiössä on interventiomalliin perehtyminen luentojen, harjoitteiden ja kirjallisten materiaalien avulla. Koulutus sisältää johdatuksen intervention teoreettisiin lähtökohtiin ja työskentelykäytäntöihin sekä perehtymisen motivoivan haastattelun työtapaan. Lisäksi koulutuksessa esitellään tutkimushankkeen etenemisen käytännöt ja toimintatavat tietyissä erityistilanteissa (esim. ilmetessä taloudellista väkivaltaa) sekä kannustetaan työntekijöitä reflektoimaan omaa rahassuhdettaan.

## ***”Tapaamisten aikana pyritään vahvistamaan asiakkaan sisäistä motivaatiota muutokseen.”***

Koulutus sisältää myös työntekijöiden manuaalin ja asiakkaiden työkirjan esittelyn sekä kokemusasiantuntijan puheenvuoron. Uusiin työvälineisiin tutustutaan harjoittelemalla niiden käyttöä. Koulutuksen toteuttamisesta vastaa tutkimusryhmä lukuun ottamatta motivoivaan haastatteluun liittyvää osiota, jonka toteuttaa alan asiantuntija. Koulutuksen kesto on 2 x 4 tuntia.

Intervention toteutus edellyttää ammatillisilta riittävää arkisen taloudenhallinnan asiantuntemusta. Tämän varmistamiseksi ammatillisille on koottu tarpeellista informaatiota kirjalliseen muotoon. Intervention toteuttamiseen osallistuvat työntekijät saavat kyseisen materiaalipaketin käyttöönsä itsenäistä opiskelua varten ennen koulutuksen alkua.

## **FIDELITEETTI**

Fideliteetillä tarkoitetaan suunnitelmanmukaisuutta eli sitä, toteutetaanko interventiota tarkoitettun mukaisesti käytännön työssä. Interventiotutkimuksissa fideliteetin arviointi ja tarkastelu on tärkeää, jotta voidaan tuottaa luotettavaa tietoa intervention vaikuttavuudesta (esim. Carroll ym., 2007; Naleppa & Cagle, 2010). Fideliteettiä pyritään vahvistamaan Taloussosiaalityö lapsiperheissä -tutkimushankkeessa monin eri tavoin.

Interventiota toteuttavien ammatillaisten läpikäymällä koulutuksella on keskeinen rooli fideliteetin vahvistamisessa. Koulutuksen avulla pyritään varmistamaan, että kaikilla ammatillisilla on intervention toteuttamiseen tarvittavat tiedot ja taidot. Myös koulutuksen tasalaatuisuus on huomion arvoinen asia: standardisoitu koulutus varmistaa osaltaan sitä, että eri työntekijät toteuttavat interventiota samankaltaisesti (Bell ym., 2004).

Interventiota toteuttavat ammatillaiset saavat käyttöönsä tutkimusryhmän tuottaman manuaalin. Manuaalien roolia fideliteetin vahvistamisessa pidetään tärkeänä (esim. Naleppa & Cagle, 2010). Manuaalissa kuvataan intervention teoreettinen tausta, eteneminen ja työskentelyn ydinelementit. Se sisältää jokaiselle interventiotapaamiselle laaditun sisällöllisen tarkistuslistan, joka tukee ja ohjaa ammatillaisten työskentelyä. Tarkistuslistojen avulla pyritään varmistamaan, että kukin interventiotapaaminen toteutuu tarkoitettun

mukaisesti. Manuaali sisältää lisäksi yleistä tietoa taloudenhallinnan tematiikasta ja opastaa palveluohjauksessa.

Fideliteettiä sosiaalityön interventiotutkimuksissa tarkastelleet Naleppa ja Cagle (2010) huomauttavat, että laadukkaan koulutuksen ja manuaalien ohella huomiota tulisi kiinnittää interventiota toteuttavien työntekijöiden ohjaukseen (ks. myös Aarons ym., 2009). Ohjausta tarjoamalla lisätään samalla sen todennäköisyyttä, että interventiota toteutetaan tarkoitettun mukaisesti. Hankkeen tutkijasosiaalityöntekijöiden työpanoksella pyritään vastaamaan tähän ohjauksen tarpeeseen. Tutkijasosiaalityöntekijöiden keskeisenä roolina on toimia ammatillaisten tukena intervention toteutuksessa.

Fideliteetin tasoa arvioidaan tässä tutkimuksessa laadullisen haastatteluaineiston avulla (ks. esim. Carroll ym., 2007; Naleppa & Cagle, 2010). Aineistonkeruusta vastaa tutkijaryhmä ja asiakkaiden haastatteluissa tullaan kysymään esimerkiksi sitä, millä tavoin asiakas kuvailisi interventiota ystävälleen. Tällä tavoin pyrimme pääsemään käsiksi siihen, millaisia asioita asiakkaat pitävät intervention ydinelementteinä. Ammatillaisten haastatteluissa keskustellaan puolestaan kokemuksista liittyen intervention toteuttamiseen ja työvälineiden käyttöön. Lisäksi ammatillaisten kanssa käsitellään sitä, mistä mahdolliset poikkeamat intervention toteutuksessa johtuivat. Tavoitteemme on saada haastattelujen avulla tietoa, joka on olennaista sekä fideliteetin arvioinnissa että interventiomalliin myöhemmässä kehitystyössä (ks. myös Naleppa & Cagle, 2010).

## **TALOUSSOSIAALITYÖ LAPSIPERHEISSÄ -TUTKIMUSHANKKEEN TUTKIMUSASETELMA**

### **Tutkimuksen tavoite**

Taloussosiaalityö lapsiperheissä -tutkimushankkeessa tarkastellaan VaRa-intervention toteutettavuutta ja intervention toimivuutta pilottitutkimuksen keinoin. Tutkimuksen kohdejoukkona ovat suomalaiset lapsiperhe- tai aikuissosiaalityön asiakasperheet, joilla on taloudenhallinnan haasteita. Tutkimushankkeessa ollaan kiinnostuneita siitä, 1) millä tavoin koe-vertailuasetelman toteuttaminen on mahdollinen, 2) miten VaRa-interventio vastaa sille asetettuihin tavoitteisiin ja 3) miten tutkimuksen päävästeet toimivat.

### **Satunnaistettu vertailuasetelma**

Satunnaistettua vertailuasetelmaa (RCT-asetelma, randomized controlled trial) pidetään tyypillisesti laadukkaimpana tapana tehdä interventiotutkimusta. Siinä joukko tutkittavia jaetaan satunnaisesti kahteen tai useampaan ryhmään. Yksi näistä ryhmistä saa tutkittavaa interventiota ja muut muuta tukea (kuten olemassa olevaa standardihoitoa) tai ei mitään (Guyatt ym., 2008; Hinkka-Yli-Salomäki, 2021).

Sosiaalihuollossa RCT-asetelmat ovat olleet melko harvinaisia, eikä niitä ole Suomessa juuri pilotoitu sosiaalihuollon kontekstissa. Tämä tutkimus toteutetaan satunnaistettuna kontrolloituna (RCT) pilottitutkimuksena, ja siinä tarkastellaan intervention toimivuutta ja vaikuttavuutta pienessä mittakaavassa sekä tutkimuksen toteutettavuutta (feasibility). Pilottitutkimukset ovat tärkeä osa interventioiden kehittämistä ja interventiotutkimusten toteuttamista, sillä niiden kautta nousee esiin sekä intervention että siihen liittyvän tutkimuksen kehittämistarpeita (Eldridge ym., 2016).

Tutkimushankkeessa vertaillaan pilottiryhmän (koeryhmä) asiakkaiden talousosaamisessa sekä taloudellisessa ahdistuneisuudessa ja minäpystyvyydessä mahdollisesti intervention aikana tapahtuneita muutoksia vertailuryhmän asiakkaiden tilanteessa tapahtuneisiin muutoksiin. Ensimmäisen aineistonkeruun jälkeen (strukturoidu lomakehaastattelu, määrällinen aineisto) osallistujat jaetaan kahteen satunnaistettuun ryhmään ositetun satunnaista-



misen periaatteiden mukaisesti. Satunnaistaminen tehdään SPSS-tilasto-ohjelmalla kuntakohtaisesti ja siten, että jokaisella kyseisen kunnan osallistujalla on yhtä suuri todennäköisyys päätyä ryhmään A tai ryhmään B. Ryhmä A (koeryhmä) saa intervention. Satunnaistaminen tehdään jokaiselle kunnalle erikseen, jotta kaikissa kunnissa on sama määrä osallistujia kummassakin ryhmässä. Satunnaistamisen toteuttaa tutkimushankkeen työntekijä.

## *”Interventiota toteuttavien ammattilaisten koulutuksella on keskeinen rooli fideliteetin vahvistamisessa.”*

Koeryhmä osallistuu interventioon syksystä 2022 alkaen. Lisäksi koeryhmä saa intervention aikana muita heille tarjottavia palveluja samoin kuin aiemmin. Vertailuryhmälle tarjotaan sosiaalityön palveluista sitä tukea, mitä he saivat myös osallistumatta tutkimukseen (service as usual). Tämän tuen muotoihin vaikuttavat perheen palvelutarpeet.

Aikuissosiaalityön puolella työskentely keskittyy tyypillisesti taloudellisiin kysymyksiin liittyvään neuvontaan ja ohjaukseen sekä sopivien tukitoimien löytämiseen ja järjestämiseen. Lapsiperhesosiaalityössä työskentely voi olla esimerkiksi perhetyötä, lapsiperheiden kotipalvelua sekä sosiaalityöntekijän neuvontaa ja ohjausta. Tarvittaessa työskentely tapahtuu kummassakin palvelussa monialaisena yhteistyönä eri palvelujen asiantuntijoiden ja verkostojen kanssa. Vertailuryhmään kuuluviin otetaan hankkeen toimesta yhteyttä uudelleen loppukeväästä 2023 ja tiedustellaan heidän halukkuuttaan osallistua interventioon.

Interventio toteutetaan Varsinais-Suomen, Keski- ja Etelä-Pohjanmaan sekä Uudenmaan alueilla. Kokonaisotoskooksi on arvioitu vähintään 70 perhettä (35 asiakasta koeryhmään, 35 perhettä vertailuryhmään). Otoksoon perusteena ovat Tearen ym. (2014) laskelmat, joiden mukaan RCT-pilottitutkimuksissa tavoiteltava otoskoko jatkuvien päävasteiden osalta tulisi olla yhteensä 70. Tutkimusasetelma tullaan esirekisteröimään ISRCTN Registry -alustalle. Tutkimushankkeen eteneminen on esitetty kuviossa 2.

### **Osallistumiskriteerit**

Tutkimushankkeeseen osallistuvat ovat hankkeen yhteistyökuntien lapsiperhe- tai aikuissosiaalityön asiakkaita, jotka ovat tuoneet sosiaalitoimen asiakkuudessaan esiin jonkin seuraavista taloudenhallinnan haasteista viimeisen kuuden kuukauden aikana: 1) lasten tai asumismenojen maksu tai velkojen lyhentäminen ajallaan aiheuttaa ongelmia, 2) perheenjäsenten perustarpeiden (ruoka, lääkkeet, vaatteet) hankkiminen aiheuttaa ongelmia, 3) asiakas kokee, ettei hänellä ole riittäviä tietoja, taitoja tai osaamista raha-asoiden hoitamiseen ja/tai 4) asiakas on tuonut esiin sen, että hän on tuntenut ahdistuneisuutta / stressiä raha-asioihinsa liittyen. Perheessä tulee lisäksi asua alaikäisiä lapsia (vuoroasumistilanteissa keskimäärin puolet ajasta kunakin kalenterikuukautena). Perheet voivat olla yhden tai kahden vanhemman perheitä. Tutkimushankkeeseen voi osallistua kahden vanhemman perheistä kumpikin vanhempi tai vain toinen.

Tutkimukseen osallistumista ei tulla kysymään asiakkailta, joiden kohdalla jokin seuraavista poissulkukriteereistä täyttyy: 1) akuutti kriisitilanne, joka estää perheen osallistumisen työskentelyyn, 2) perheen asiakkuus lastensuojelussa (perheen ollessa lastensuojel-

lain mukaisten palvelujen tarpeessa perheessä on taloudenhallinnan vaikeuksien ohella muita erittäin kuormittavia haasteita, kuten akuuttia hoitoa vaativa vanhemman tai lapsen päihdeongelma), 3) käynnissä perheen sisäinen rikosprosessi (esimerkiksi sen tuoma kuormitus perheelle ja työskentelyn painopisteen siirtyminen sen käsittelyyn) tai 4) vanhemmat eivät asioi suomen kielellä.

### **Asiakkaiden valintaprosessi**

Asiakkaiden valintaprosessi alkaa siitä, että tutkimushankkeen jokaisen yhteistyökunnan lapsiperhe- tai aikuissosiaalityön työntekijät käyvät oman yksikkönsä asiakkuudet läpi ja ottavat hankkeen kohderyhmän asiakkaisiin yhteyttä. Asiakkaille kerrotaan tutkimushankkeesta ja tiedustellaan halukkuutta osallistua siihen. Asiakkaille annetaan mahdollisuus harkita osallistumistaan ja kysyä lisätietoja tutkimuksesta myös hankkeen tutkijasosiaalityöntekijöiltä. Heille painotetaan, että tutkimukseen osallistuminen on täysin vapaaehtoista, eikä osallistumatta jättämisellä tai keskeyttämisellä ole mitään kielteisiä seurauksia.

Tutkimuksesta kiinnostuneille lapsiperhe- tai aikuissosiaalityön asiakkaille annetaan tutkimuksesta tutkimustiedote, johon he voivat tutustua omassa rauhassaan sekä pohtia, haluavatko osallistua tutkimukseen. Mikäli asiakas haluaa osallistua tutkimukseen, hän allekirjoittaa suostumuslomakkeen. Allekirjoitettu suostumuslomake osoittaa sen, että tutkittava vahvistaa vapaasta tahdostaan halukkuutensa osallistua tutkimukseen. Suostumuslomakkeet allekirjoitetaan kahtena kappaleena. Niistä toinen jää asiakkaalle, toinen tutkimushankkeeseen.

### **Määrälliset ja laadulliset aineistot**

Tutkimusaineisto tulee koostumaan määrällisistä kyselyistä asiakkaille sekä asiakkaiden ja työntekijöiden haastatteluista. Tutkimushankkeessa kerätään määrällisiä tutkimusaineistoja yhteensä kolmessa erillisessä mittauspisteessä. Ennen satunnaistamista ja interventiota kerätään kaikilta tutkimukseen osallistuvilta koe- ja vertailuryhmään kuuluvilta sosiaalitoimen asiakkailta määrällinen tutkimusaineisto (strukturoitu lomakehaastattelu). Intervention jälkeen toistetaan sekä koe- että vertailuryhmille määrälliset kyselyt (strukturoidut lomakehaastattelut) kahdesti; loppukyselynä viikon sisään intervention päättymisestä ja seurantakyselynä 3 kk intervention päättymisen jälkeen.

## *”Sosiaalihuollossa RCT-asetelmat ovat olleet melko harvinaisia, eikä niitä ole Suomessa juuri pilotoitu.”*

Kyselyissä käytetyt mittarit ovat aiemmissa tutkimuksissa käytettyjä ja validoituja. Mittaukset suoritetaan puhelinhaastatteluna tai asiakas voi täyttää lomakkeen verkossa itsenäisesti näin halutessaan. Asiakkaiden vastaukset tallennetaan kummassakin tapauksessa REDCap-järjestelmään. REDCap (Research Electronic Data Capture) on tietoturvallinen työkalu tutkimusdatan keräämiseen. Seurannasta pois pudonneiden määrä kirjataan ja raportoidaan tutkimusjulkaisuissa. Interventioon osallistuvat henkilöt koe- ja vertailuryhmissä saavat kiitokseksi osallistumisestaan noin 10 euron lahjakortin kunkin mittauskerran jälkeen.

RCT-asetelmissa suositellaan kokeellisen tutkimuksen lisäksi laadullisen tutkimuksen toteuttamista. Sen avulla on mahdollista

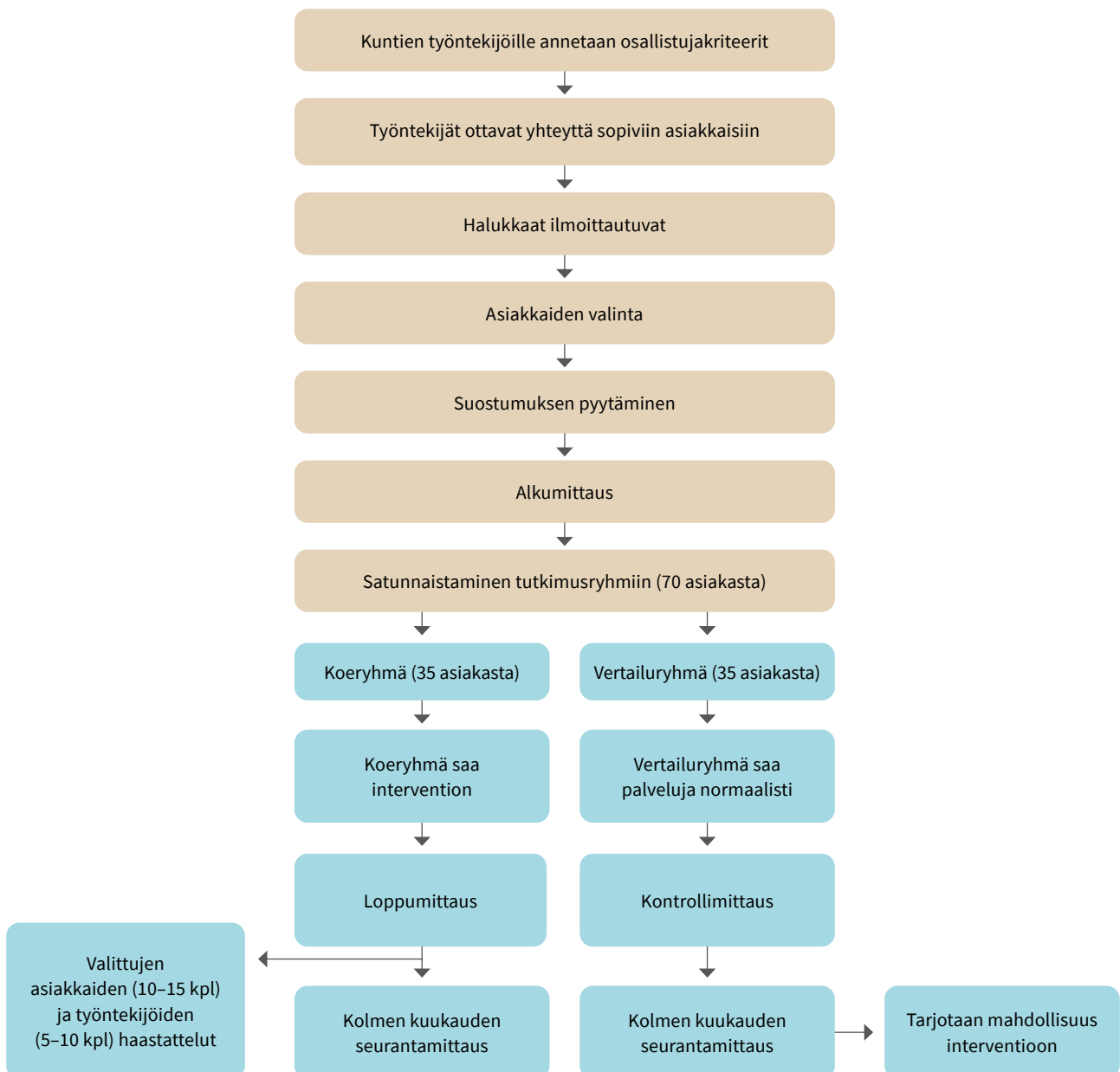
syventää tietoa tutkitun intervention toimivuudesta ja kehittää interventiota (Axelin ym., 2012). Tämän vuoksi intervention jälkeen kerätään laadullinen haastatteluaineisto intervention koeryhmään osallistuneilta yhteensä 10–15 sosiaalityöntekijän asiakkaalta, 2–5 asiakkaalta kustakin tutkimukseen osallistuvasta kunnasta. Haastatteluaineisto kerätään loppukyselyn jälkeen, viimeistään neljän viikon aikana kyselyn toteuttamisesta.

Toinen laadullinen aineisto kerätään niiltä hankkeen yhteistyökunnissa työskenteleviltä sosiaalityöntekijöiltä ja/tai -ohjaajilta, jotka ovat osallistuneet interventiotapaamisiin (yhteensä 5–10 haastattelutavaa, yhdestä kahteen työntekijää kustakin tutkimukseen osallistuvasta kunnasta). Osallistujat valitaan niiden joukosta, jotka intervention toteutuksen yhteydessä antavat suostumuksen osallistua haastatteluun.

Haastattelut ovat luonteeltaan puolistrukturoituja teemahaastatteluja. Haastatteluissa pyritään kartoittamaan erityisesti asiakkaiden ja työntekijöiden interventioon liittyviä kokemuksia ja kehitysehdotuksia sekä työskentelyn koettuja vaikutuksia. Asiakkaiden haastatteluissa esitettävät kysymykset rakentuvat kolmen pääteeman ympärille: 1) asiakkaan lähtötilanne eli tilanne ennen interventiota, 2) työskentelyn (intervention) toteutus ja 3) nykytilanne / tulevaisuus. Myös työntekijöiden haastatteluissa esitettävät kysymykset rakentuvat kolmen pääteeman ympärille: 1) taustoitus lapsiperheiden taloudellisista haasteista yleensä, 2) intervention konkreettinen toteutus ja 3) kehitysehdotukset. Laadullista haastatteluaineistoa tullaan analysoimaan sisällönanalyysin keinoin.

## KUVIO 2.

### Tutkimushankkeen eteneminen





## MUUTTUJAT

### Päävaste

Tutkimuksen päävasteena on talousosaaminen. Sen määrittämiseksi käytetään Kalmin ja Ruuskasen (2016) suomentamaa OECD:n Taloudellinen lukutaito -mittaria, josta hyödynnetään vain ”itsearvio talousosaamisesta” ja ”taloudellinen käyttäytyminen” -osioita. Taloudellisen tietämyksen ja asenteiden osiot jätettiin pois tämän tutkimuksen mittareista, sillä ne eivät sisältäneet tämän intervention kannalta keskeisiä kysymyksiä. Taloudellinen tietämys -osio mittaa erilaisten talouteen liittyvien käsitteiden hallintaa objektiivisten mittarien avulla, ja tässä tutkimushankkeessa painopiste on enemmän arkisessa taloudenhallinnassa. Taloudellinen käyttäytyminen -osiossa poistimme yhteensä neljä kysymystä liittyen rahojen riittämiseen ja finanssituotteiden valintaan. Taloudellinen käyttäytyminen -osio sisältää kysymyksiä esimerkiksi laskujen maksamisesta ajoissa, säästämisestä ja budjetin pitämisestä. Talousosaamista mitataan yhteensä seitsemällä Taloudellinen lukutaito -mittarin kysymyksellä. Tutkimuksen keskeiset muuttujat on esitetty taulukossa 2.

### Toissijaiset vasteet

Tutkimuksen toissijaisia vasteita ovat taloudellinen ahdistuneisuus ja taloudellinen minäpystyvyys. Molempien määrittämiseen käytettävät mittarit ovat alun perin englanninkielisiä. Tutkimusryhmän jäsen käänsi mittarit ensin suomeksi ja tämän jälkeen toinen jäsen käänsi ne takaisin englanniksi käännöksen oikeellisuuden varmistamiseksi. Lopuksi tutkimusryhmässä keskusteltiin parhaasta muotoilusta. Täten varmistettiin mittareiden sisällön vastaavuus alkuperäisten väitteiden kanssa.

Ahdistuneisuuden mittaamiseen käytetään Financial Anxiety Scale -mittaria (FAS). Shapiro ja Burchellin (2012) tutkimusten mukaan se soveltuu hyvin itse raportoidun taloudellisen ahdistuksen mittaamiseen. Tässä tutkimushankkeessa alkuperäisestä mittarista poistettiin kaksi väittämää, sillä ne eivät soveltuneet kohdejoukolle. Mittariin jäi tämän jälkeen kahdeksan väittämää (esimerkiksi ”En jaksa paneutua tarpeeksi ymmärtääkseni omia raha-asioitani” ja ”Tilitapahtumien seuraaminen tuntuu minusta epämiellyttävältä”).

## ”Tutkimusaineisto tulee koostumaan määrällisistä kyselyistä asiakkaille sekä asiakkaiden ja työntekijöiden haastatteluista.”

Taloudellista minäpystyvyyttä mitataan Economic Self-Efficacy -mittarin avulla. Mittari on alun perin validoitu parisuhdeväkivallan uhreilla (Hoge ym., 2020). Se sisältää yhteensä kymmenen väittämää (esimerkiksi ”Kekseliäisyyteni ansiosta tiedän, kuinka selviytyä yllättävistä taloustilanteista” ja ”Pystyn ratkaisemaan suurimman osan talousongelmista, jos näen tarpeeksi vaivaa”).

Kyseessä on pilottitutkimus, jonka tarkoituksena on tarkastella myös valittujen muuttajien soveltuvuutta intervention vaikutusten mittaamiseen. Valitut muuttujat on kehitetty toisenlaisten ilmiöiden tutkimiseen ja siten on mahdollista, etteivät ne parhaalla tavalla tavoita tässä tutkimuksessa mitattavaa ilmiötä. Yksi pilottitutkimuksen hyödyistä on, että muuttujia voidaan sen perusteella korjata tai vaihtaa ennen varsinaisen tutkimuksen toteuttamista.

## Taustamuuttujat

Sosiodemografisia taustamuuttujia ovat esimerkiksi vastaajan sukupuoli, ikä, koulutustaso, työmarkkina-asema, kotitalouden rakenne, kotitaloudessa asuvien lasten ja aikuisten lukumäärä ja kotitalouden käytettävissä olevat kuukausitulot. Lisäksi kysytään perheen lähiverkostolta saamasta tuesta sekä vastaajan tyytyväisyydestä elämäänsä. Tyytyväisyyttä elämään mitataan kysymyksellä ”Kuinka tyytyväinen olet nykyiseen elämäsi asteikolla 1–10?”

## ”Tutkimuksen päävasteena on talousosaaminen.”

Taustamuuttujana käytetään myös Shared Values and Goals -mittaria, joka mittaa pariskunnan taloudellisten arvojen ja tavoitteiden yhteensopivuutta (Archuleta ym., 2010, teoksessa Archuleta ym., 2013). Asiakkaiden epävarmuuden sietoa mitataan puolestaan siihen kehitetyllä mittarilla (Carleton, 2006). Lisäksi asiakkaan ja työntekijän välistä yhteistyösuhdetta mitataan kysymyksellä ”Miten koet yhteistyösuhteen sosiaalitoimen työntekijöiden kanssa asteikoilla 1–5?”

### TAULUKKO 2.

#### Tutkimuksessa hyödynnettävät muuttujat

Tutkimuksen vasteet
Taloudellinen lukutaito (päävaste)
Taloudellinen ahdistuneisuus (toissijainen vaste)
Taloudellinen minäpystyvyys (toissijainen vaste)

Tutkimuksen taustamuuttujat
Sosiodemografiset taustamuuttujat
Tyytyväisyys elämään
Pariskunnan taloudellisten tavoitteiden ja arvojen yhteensopivuus
Epävarmuuden sietokyky
Asiakkaan ja työntekijän välinen yhteistyösuhde

### TUTKIMUKSEN EETTISYYS

Taloussosiaalityö lapsiperheissä -tutkimushankkeessa tutkitaan pienituloisia ja / tai talousongelmien kanssa kamppailevia lapsiperheitä. Tilanteensa vuoksi he voivat olla haavoittuvassa asemassa, minkä takia eettiset kysymykset ovat erityisen tärkeitä (Kuula, 2006; Clark, 2000). Tutkimuksessa noudatetaan Tutkimuseettisen neuvottelukunnan ohjeita hyvästä tieteellisestä käytännöstä, mikä tarkoittaa sitä, että tutkimukseen sovelletaan tieteellisen tutkimuksen kriteerien mukaisia ja eettisesti kestäviä tiedonhankinta-, tutkimus- ja arviointimenetelmiä.

Eettiset kysymykset huomioidaan läpi tutkimusprosessin, tutkimuksen suunnittelusta tulosten raportointiin. Jokaiselta osallistujalta pyydetään tietoon perustuva suostumus. Tutkittavat voivat lopettaa intervention ja peruuttaa osallistumisensa tutkimushankkeeseen näin halutessaan. Tutkimuksen lähtökohtana on, että osallistumisesta ei koidu tutkittaville henkistä haittaa. Tutkijajosiaalityöntekijöillä sekä interventiota toteuttavilla ammattilaisilla

on koulutukseen ja / tai työkokemukseen perustuvaa osaamista vaativasta kohtaamis- ja vuorovaikutustyöstä. Heillä on ammattitaitoa ottaa oikea-aikaisesti puheeksi vaikeita asioita ja he hallitsevat tunteiden säätelyn vaativissa asiakaskohtaamisissa ilman, että yhteistyö asiakkaan ja hänen läheistensä kanssa vaarantuu.

Mahdolliset haitat minimoidaan myös kouluttamalla intervention toteuttavia ammattilaisia sekä antamalla heille tukea ja neuvontaa intervention toteuttamisessa. Tutkimushankkeessa on kirjattu toimintaohjeet, mikäli vaikeiden asioiden käsittely laukaisee asiakkaiden ahdistus- tai muunlaisen tunnereaktion. Tutkimuksen aineistoa säilytetään tietoturvallisesti ja siihen on pääsy ainoastaan tutkimushankkeen tutkijoilla. Myös tutkimustulosten julkaisemisessa noudatetaan erityistä huolellisuutta ja pidetään huolta tutkittavien anonymiteetistä.

Tutkimus on saanut Turun yliopiston ihmistieteiden eettisen toimikunnan ihmistieteellisten tutkimusten jaostolta puoltavan lausunnon. Myös kaikki tutkimushankkeessa mukana olevat yhteistyökunnat ja kuntayhtymät ovat myöntäneet hankkeelle tutkimusluvut.

## LOPUKSI

Taloussosiaalityö lapsiperheissä -tutkimushankkeessa tuotetaan uutta tietoa sekä asiakastyöhön että tutkimukseen. Hankkeessa on kehitetty uudenlainen interventio vahvasti dokumentoituun tarpeeseen, lapsiperheiden talousvaikeuksiin (esim. Kallio & Hakovirta, 2020; Ruotsalainen, 2021). Vastaavia, tutkimukseen pohjautuvia manualisoituja interventioita teemaan liittyen ei ole aiemmin kehitetty Suomessa tai kansainvälisesti. Tutkimushankkeessa tuodaan myös uutta tutkimuskäytäntöä suomalaiseen sosiaalityöhön. Sosiaalipalveluiden osalta odotukset näyttöön perustuviin käytäntöihin ja niiden tutkimukseen on nostettu esiin useissa viimeaikaisissa keskusteluissa (Aaltio & Isokuortti, 2021; Kivipelto, 2016). Tutkimushankkeessa pyrimme vastaamaan tähän tarpeeseen ja esittelemään kontrolloidun koeasetelman toteutuksen haasteita ja mahdollisuuksia sosiaalityön toimintaympäristössä Suomessa. ●

*Sosiaali- ja terveysministeriö (Sosiaalityön yliopistotasaisen tutkimuksen valtionavustus) on myöntänyt hankkeelle rahoituksen vuosille 2021–2023. Tutkimus toteutetaan osana INVEST-lippulaivaa.*

## AVAINSANAT:

taloussosiaalityö, sosiaalityö, lapsiperhe, interventio, kokeellinen tutkimus, pilottitutkimus

## SIDONNAISUUDET:

Anniina Kaittila, Meri Moisio, Katri Viitasalo, Henna Isoniemi, Sanni Välimäki ja Mia Hakovirta: Ei sidonnaisuuksia.

## LÄHTEET:

Aaltio, E. & Isokuortti, N. (2021). Lastensuojelun tutkimusperustan vahvistamisen haasteita ja mahdollisuuksia. *Kasvun tuki*, 1(2), 21–29. <https://kasvuntuki.fi/aikakauslehti/julkaisut/kasvun-tuki-aikakauslehti-2021/aaltio-isokuortti/>

Aarons, G. A., Sommerfeld, D. H., Hecht, D. B., Silovsky, J. F. & Chaffin, M. J. (2009). The impact of evidence-based practice implementation and fidelity monitoring on staff turnover: Evidence for a protective effect. *Journal of Consulting and Clinical Psychology*, 77(2), 270–280. <https://doi.org/10.1037/a0013223>

Archuleta, K. L., Mielitz, K. S., Jayne, D. & Le, V. (2019). Financial goal setting, financial anxiety, and solution-focused financial therapy (SFFT): A quasi-experimental outcome study. *Contemporary Family Therapy*, 42(1), 68–76. <https://doi.org/10.1007/s10591-019-09501-0>

Archuleta, K., Burr, E., Bell Carlson, M., Ingram, J., Irwin Kruger, L., Grable, J. & Ford, M. (2015). Solution focused financial therapy: A brief report of a pilot study. *Journal of Financial Therapy*, 6(1), 1–16. <https://doi.org/10.4148/1944-9771.1081>

Archuleta, K. L., Grable, J. E. & Britt, S. L. (2013). Financial and relationship satisfaction as a function of harsh start-up and shared goals and values. *Journal of Financial Counseling and Planning*, 24(1), 3–14, 91–92. <https://www.proquest.com/scholarly-journals/financial-relationship-satisfaction-as-function/docview/1412584027/se-2?accountid=14774>

Axelin, A., Pölkki, T., Hätönen, H. & Salanterä, S. (2012). Kokeellinen tutkimus ja sen haasteet hoitotieteellisessä tutkimuksessa. *Hoitotiede*, 24(4), 302–312. <https://www.proquest.com/scholarly-journals/kokeellinen-tutkimus-ja-sen-haasteet/docview/1243042422/se-2?accountid=14774>

Bellg, A. J., Resnick, B., Minicucci, D. S., Ogedegbe, G., Ernst, D., Borrelli, B., ... & Czajkowski, S. (2004). Enhancing treatment fidelity in health behavior change studies: Best practices and recommendations from the NIH Behavior Change Consortium. *Health Psychology*, 23(5), 443–451. <https://doi.org/10.1037/0278-6133.23.5.443>

Birkenmaier, J., Maynard, B. & Kim, Y. (2022). Interventions designed to improve financial capability: A systematic review. *Research on Social Work Practice*, 32(6), 651–677. <https://doi.org/10.1177/10497315221080127>

## LÄHTEET:

- Blomgren, J., Maunula, N. & Hiilamo, H. (2014). Sairastuttaako velka? 15 vuoden seurantatutkimus pitkäaikaisesti ylivelkaantuneista. *Yhteiskuntapolitiikka*, 79(3), 245–263. <https://www.julkari.fi/bitstream/handle/10024/116221/blomgren.pdf?sequence=2&isAllowed=y>
- Britt, S. L., Archuleta, K. L. & Klontz, B. T. (2015). Theories, models, and integration in financial therapy. Teoksessa B. T. Klontz, S. L. Britt & K. L. Archuleta (toim.), *Financial Therapy: Theory, research, & practice*. (s. 15–22). Springer. [https://doi.org/10.1007/978-3-319-08269-1\\_2](https://doi.org/10.1007/978-3-319-08269-1_2)
- Callahan, C., Frey, J. J. & Imboden, R. (2019). *The Routledge handbook on financial social work: Direct practice with vulnerable populations*. Taylor and Francis. <https://doi.org/10.4324/9781351165686>
- Carleton, R. N., Norton, M. A. P. J. & Asmundson, G. J. (2006). Fearing the unknown: A short version of the Intolerance of Uncertainty Scale. *Journal of Anxiety Disorders*, 21(1), 105–117. <https://doi.org/10.1016/j.janxdis.2006.03.014>
- Carroll, C., Patterson, M., Wood, S., Booth, A., Rick, J. & Balain, S. (2007). A conceptual framework for implementation fidelity. *Implementation Science*, 2(1). <https://doi.org/10.1186/1748-5908-2-40>
- Clark, C. L. (2000). *Social Work Ethics. Politics, Principles and Practise*. Basingstoke: Palgrave.
- De Jong, P. & Berg, I. K. (2016). Ratkaisukeskeisen terapian oppikirja (B. Furman & A. Mattila, käännetty) (Painos 3). Lyhytterapiainstituutti Oy. (Alkuperäinen teksti julkaistu 2008).
- Dopp, A. R., Parisi, K. E., Munson, S. A. & Lyon, A. R. (2019). Integrating implementation and user centred design strategies to enhance the impact of health services: Protocol from a concept mapping study. *Health Research Policy and Systems*, 17(1). <https://doi.org/10.1186/s12961-018-0403-0>
- Duncan, G. J., Magnuson, K. & Votruba-Drzal, E. (2017). Moving beyond correlations in assessing the consequences of poverty. *Annu Rev Psychol*, 68(1), 413–434. <https://doi.org/10.1146/annurev-psych-010416-044224>
- Eldridge, S. M., Chan, C. L., Campbell, M. J., Bond, C. M., Hopewell, S., Thabane, L. & Lancaster, G. A. (2016). CONSORT 2010 statement: Extension to randomised pilot and feasibility trials. *BMJ (Online)*, 355(1), i5239–i5239. <https://doi.org/10.1136/bmj.i5239>
- Guyatt, G. H., Mills, E. J. & Elbourne, D. (2008). In the era of systematic reviews, does the size of an individual trial still matter? *PLoS Medicine*, 5(1), 0003–0005. <https://doi.org/10.1371/journal.pmed.0050004>
- Hartman, A. (1978). Diagrammatic assessment of family relationships. *Social Casework*, 59, 465–476. <https://doi.org/10.1177/104438947805900803>
- Hinkka-Yli-Salomäki, S. (2021). Vaikuttavuustutkimus: Satunnaistettu vertailukoe tulee suunnitella huolella. *Kasvun tuki*, 1(2), 40–45. <https://kasvuntuki.fi/aikakauslehti/julkaisut/kasvun-tuki-aikakauslehti-22021/hinkka-yli-salomaki/>
- Hoge, G. L., Stylianou, A. M., Hetling, A. & Postmus, J. L. (2020). Developing and validating the Scale of Economic SelfEfficacy. *Journal of Interpersonal Violence*, 35(15–16), 3011–3033. <https://doi.org/10.1177/0886260517706761>
- Johnson, E. & Sherraden, M. S. (2007). From financial literacy to financial capability among youth. *Journal of Sociology and Social Welfare*, 34(3), 119–145. <https://doi.org/10.7936/K77M07GS>
- Kaaitila, A. (2017). *Rahakonfliktit ja taloudellinen väkivalta parisuhteissa*. [Akateeminen väitöskirja, Turun yliopisto]. <http://urn.fi/URN:IS-BN:978-951-29-6771-1>
- Kallio, J. & Hakovirta, M. (toim.) (2020). *Lapsiperheiden köyhyys ja huono-osaisuus*. Vastapaino.
- Kalmi, P. & Ruuskanen, O-P. (2016). Suomalaiset pärjäävät taloudellisessa tietämyksessä ja käyttäytymisessä hyvin suhteessa muihin maihin. *Kansantaloudellinen aikakauskirja*, 112, 6–18. [https://www.taloustieteellinenyhdistys.fi/wp-content/uploads/2016/03/kalmi\\_ruuskanen.pdf](https://www.taloustieteellinenyhdistys.fi/wp-content/uploads/2016/03/kalmi_ruuskanen.pdf)
- Kivipelto, M. (2016). Sosiaalityön arviointi ja vaikuttavuus. Teoksessa M. Törrönen, K. Hänninen, P. Jouttimäki, T. Lehto-Lundén, P. Salovaara & M. Veistilä (toim.), *Vastavuoroinen sosiaalityö* (s. 291–302). Gaudeamus.
- Klontz, B. T., Britt, S. L. & Archuleta, K. L. (2015). *Financial therapy: Theory, research and practice*. Springer. <https://doi.org/10.1007/978-3-319-08269-1>
- Kuula, A. (2006). *Tutkimusetiikka. Aineistojen hankinta, käyttö ja säilytys*. Vastapaino.
- Lindberg, M., Nygård, M., Nyqvist, F. & Hakovirta, M. (2020) Financial stress and subjective wellbeing among children – Evidence from Finland. *Child Indicators Research*, 14, 799–819. <https://doi.org/10.1007/s12187-020-09779-9>
- Leighninger, L. (2012). The history of the social work and social welfare. Teoksessa C. N. Dulmus & K. M. Sowers (toim.), *The profession of social work: Guided by history, led by evidence*. (s. 1–33). John Wiley & Sons, Incorporated.
- Lyon, A. R. & Koerner, K. (2016). User-centered design for psychosocial intervention development and implementation. *Clinical Psychology*, 23(2), 180–200. <https://doi.org/10.1111/cpsp.12154>
- McCormick, K. M., Stricklin, S., Nowak, T. M. & Rous, B. (2008). Using eco-mapping to understand family strengths and resources. *Young Exceptional Children*, 11(2), 17–28. <https://doi.org/10.1177/1096250607311932>
- Miller, W. R. & Rollnick, S. (2013). *Motivational Interviewing: Helping people change*. The Guildford Press.
- Naleppa, M. & Cagle, J. (2010). Treatment fidelity in social work intervention research: A review of published studies. *Research on Social Work Practice*, 20(6), 674–681. <https://doi.org/10.1177/1049731509352088>

## LÄHTEET:

---

- Paananen, R., Alanko, R. & Kainulainen, S. (2021). Digitaalinen Zekki-palvelu yhdistää nuorten tarpeet ja tarjolla olevan tuen. *Kasvun tuki*, 1(2), 48–59. <https://kasvuntuki.fi/aikakauslehti/julkaisut/kasvun-tuki-aikakauslehti-12021/paananen/>
- Ristikari, T., Keski-Säntti, M., Sutela, E., Haapakorva, P., Kiilakoski, T., Pekkarinen, E., ... & Gissler, M. (2018). Suomi lasten kasvuympäristönä: Kahdeksantoista vuoden seuranta vuonna 1997 syntyneistä. Raportti 7/2018. Terveyden ja hyvinvoinnin laitos (THL). [https://www.julkari.fi/bitstream/handle/10024/137104/URN\\_ISBN\\_978-952-343-152-2.pdf?sequence=1&isAllowed=y](https://www.julkari.fi/bitstream/handle/10024/137104/URN_ISBN_978-952-343-152-2.pdf?sequence=1&isAllowed=y)
- Ruotsalainen, P. (2021). Lapsia elää tulojakauman kaikissa luokissa – Köyhyysriski suurin nuorissa ja isoissa perheissä. *Tieto ja trendit*. <https://www.stat.fi/tietotrendit/artikkelit/2021/lapsia-elaa-tulojakauman-kaikissa-luokissa-koyhyysriski-suurin-nuorissa-ja-isoissa-perheissa/>
- Scanlon, E. & Sanders, C. K. (2017). Financial capability and asset building: A transformational practice framework. *Advances in Social Work*, 18(2), 543–562. <https://doi.org/10.18060/21245>
- Salmi, M. & Kestilä L. (2019). Toimeentulokokemukset ja hyvinvoinnin erot alakoululaisten perheissä. Tuloksia Kouluterveyskyselyn 2017 vanhempien aineistosta. Työpaperi 22/2019. Terveyden ja hyvinvoinnin laitos (THL). [https://www.julkari.fi/bitstream/handle/10024/138688/TY%c3%962019\\_22\\_Toimeentulokokemukset\\_web\\_tark.211019.pdf?sequence=1&isAllowed=y](https://www.julkari.fi/bitstream/handle/10024/138688/TY%c3%962019_22_Toimeentulokokemukset_web_tark.211019.pdf?sequence=1&isAllowed=y)
- Shapiro, G. K. & Burchell, B. J. (2012). Measuring financial anxiety. *Journal of Neuroscience, Psychology, and Economics*, 5(2), 92–103. <https://doi.org/10.1037/a0027647>
- Sherraden, M. S. & Huang, J. (2019). Financial social work. *Encyclopedia of Social Work*. <https://doi.org/10.1093/acrefore/9780199975839.013.923>. Luettu 30.8.2022
- Stuart, P. H. (2016). Financial capability in early social work practice: Lessons for today. *Social Work*, 61(4), 297–303. <https://doi.org/10.1093/sw/sww047>
- Teare, M.D., Dimairo, M., Shephard, N., Hayman, A., Whitehead, A. & Walters, S. J. (2014). Sample size requirements to estimate key design parameters from external pilot randomised controlled trials: A simulation study. *Trials* 15, 264. <https://doi.org/10.1186/1745-6215-15-264>
- Viitasalo, K. (2021). Taloudellisen kyvykkyyden vahvistaminen ja mekanismit sosiaalityössä. Teoksessa A.-L. Matthies, K. Turtiainen & A.-R. Svenlin (toim.), *Tietoon perustuva aikuissosiaalityö*. Gaudeamus.
- Viitasalo, K. (2019). Mistä taloussosiaalityössä on kyse? Teoksessa M. Zechner, S. Karjalainen & K. Viitasalo (toim.), *Avauksia taloussosiaalityöstä*. JYX-julkaisuarkisto.