

LINEE GUIDA

COME PARTI DIVERSE DAI BENEFICIARI POSSONO PARTECIPARE A HORIZON EUROPE

**ALTRE PARTI – ORGANIZZAZIONI CHE PARTECIPANO A PROGETTI DI HORIZON EUROPE
SENZA FIRMARE IL GRANT AGREEMENT**

di Cristina Massi Benedetti¹ e Licia Cutroni²

¹ CNR, Istituto di Scienze del Patrimonio Culturale. Email: cristina.massibenedetti@ispc.cnr.it

² CNR, Istituto di Scienze del Patrimonio Culturale. Email: licia.cutroni@cnr.it

ABSTRACT

Al fine di armonizzare la terminologia e le regole con altri programmi dell'Unione Europea (UE), la Commissione Europea ha sistematizzato e cambiato la nomenclatura utilizzata per la definizione dei ruoli di altre parti diverse dai beneficiari, coinvolte nei progetti di Horizon Europe. Tali parti sono: *Affiliated Entities, Associated Partners, Third Parties giving in-kind contributions, Subcontractors, Recipients of financial support to third Parties*. A differenza dei Beneficiari, esse non firmano il Grant Agreement con la Commissione Europea, ma il loro coinvolgimento e contributo nel progetto deve essere previsto e dichiarato fin dalla preparazione della proposta progettuale. Queste linee guida sono state sviluppate per venire incontro alle richieste d'informazione dei ricercatori, come ausilio per la presentazione di proposte progettuali in Horizon Europe. Esse sono state elaborate a partire dall'AGA–*Annotated Model Grant Agreement* (versione del 23/07/2021), dalla Standard Application Form (versione del 26/05/2021), dalla normativa di riferimento nazionale, dalle direttive del Consiglio Nazionale delle Ricerche, dalla partecipazione a giornate informative europee e dal confronto con il *National Contact Point* di APRE (Agenzia per la Promozione della Ricerca Europea).

PAROLE CHIAVE: *Horizon Europe, Consortium, Budget, Grant Agreement, Third Parties, Affiliated Entities, Associated Partners, Subcontractors, In-kind contributions*

SOMMARIO

BENEFICIARI	3
AFFILIATED ENTITIES	4
ASSOCIATED PARTNERS	5
THIRD PARTIES GIVING IN-KIND CONTRIBUTIONS	7
SUBCONTRACTORS.....	8
RECIPIENTS OF FINANCIAL SUPPORT TO THIRD PARTIES	9
PARTECIPANTI CON STATUS SPECIALE.....	10
NON-EU PARTICIPANTS	10
TABELLA CON PROSPETTO RIASSUNTIVO	12

Consiglio Nazionale delle Ricerche – Istituto di Scienze del Patrimonio Culturale

Napoli, 31 marzo 2022

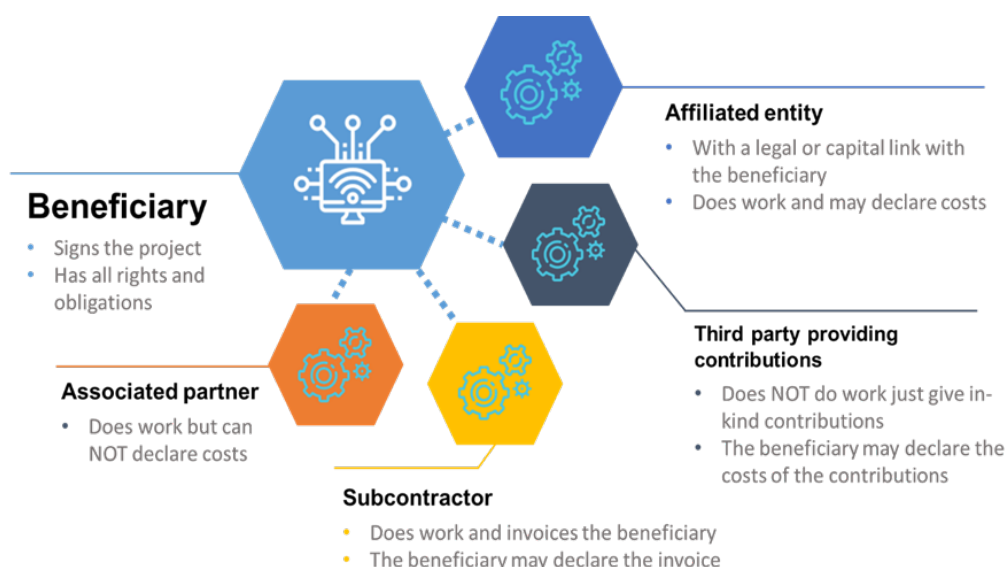
Beneficiari

In Horizon Europe il termine Beneficiario (o partecipante) viene usato per definire le entità legali che siglano il Grant Agreement con l'Unione Europea, rappresentata dalla Commissione Europea, e che si impegnano dunque a portare a termine le azioni previste nel progetto finanziato al meglio delle loro capacità, in buona fede e in conformità a tutti gli obblighi (temporali e legali) previsti dall'Accordo (Grant Agreement).¹

In determinate circostanze per portare a termine tali attività, i Beneficiari possono però aver bisogno di un supporto esterno.² I Beneficiari manterranno comunque la responsabilità esclusiva nei confronti dell'autorità concedente (Granting Authority) e le terze parti comunque definite non firmeranno il Grant Agreement.

Al fine di armonizzare la terminologia e le regole con altri programmi dell'UE, la Commissione ha cambiato la nomenclatura di due tipi di terze parti utilizzati in Horizon 2020:

- 'Linked third parties' in Horizon Europe sono diventate 'Affiliated entities'
- 'International partners' in Horizon Europe sono diventate 'Associated partners'



<https://webgate.ec.europa.eu/funding-tenders-opportunities/display/IT/Proposal+roles+and+access+rights#Proposalrolesandaccessrights-Roles:ProposalCoordinator,ParticipantandContactPerson> [accesso: 21/09/2021]

ORGANIZZAZIONI CHE PARTECIPANO A PROGETTI DI HORIZON EUROPE SENZA FIRMARE IL GRANT AGREEMENT				
Affiliated entities	Associated partners	Third parties providing in-kind contributions	Subcontractors	Recipients of financial support to third parties
Sì PIC	Sì PIC	NO PIC	NO PIC	NO PIC
È formalmente parte del Consorzio	È formalmente parte del Consorzio	NON è formalmente parte del Consorzio	NON è formalmente parte del Consorzio	NON è formalmente parte del Consorzio
Riceve contributo da CE, è legato ad un Beneficiario	NON riceve contributo da CE, NON è legato ad un Beneficiario	NON riceve contributo da CE, è legato ad un Beneficiario	NON riceve contributo da CE ma pagamento fattura da Beneficiario	NON riceve contributo da CE ma trasferimento fondi da Beneficiario

¹ HE MGA v1.0_Chapter 4 Grant Implementation - Section 1 Consortium: Beneficiaries, Affiliated Entities and Other Participants – Art. 7 – Beneficiaries

HE MGA v1.0I. GENERAL MODEL GRANT AGREEMENT (GENERAL MGA) INTRODUCTION_ General > How to set up your project – Consortium composition and roles and responsibilities

² HE MGA v1.0_Chapter 4 Grant Implementation - Section 1 Consortium: Beneficiaries, Affiliated Entities and Other Participants – Artt. 8-9

Affiliated Entities³

Definizione. Le Affiliated Entities partecipano all'azione con diritti e obblighi simili ai Beneficiari. Come definito dal Regolamento Finanziario dell'UE, sono entità «*che hanno un legame con il beneficiario, in particolare un legame giuridico o patrimoniale, che non è né limitato all'azione né istituito ai soli fini della sua attuazione*». ⁴ Tale legame di natura legale non deve essere creato ad hoc per il progetto, ma deve essere di portata generale e con una durata temporale maggiore rispetto al progetto in oggetto.

L'implementazione di una specifica attività progettuale è delegata alla Affiliated Entity, ma la responsabilità nei confronti della Commissione rimane a carico del Beneficiario. La descrizione della Affiliated Entity, le attività che andrà a svolgere e le motivazioni di tale scelta andranno esplicitate al momento della presentazione della proposta progettuale e riportate nel Annex 1 del Grant Agreement.

Condizioni di partecipazione. Devono soddisfare le stesse condizioni di partecipazione e finanziamento dei Beneficiari e devono disporre di un codice Participant Identification Code (PIC).

In fase di presentazione della proposta progettuale, le Affiliated Entities verranno inserite in collegamento al Beneficiario con cui è in atto legame giuridico o patrimoniale, ma non ci sarà la possibilità di aggiungere persone di contatto.

The screenshot displays a web interface for managing project participants. At the top, a 'Coordinator' header is visible. Below it, a card for 'ONERA' (ID 1) is shown. A red box highlights the 'Add Affiliated Entity' button. To the right, there are 'Contacts' and 'Add contact' buttons. Below the 'ONERA' card, there are 'Change organisation' and 'Contact organisation' buttons. A red arrow points from the 'Add Affiliated Entity' button to a second card below, titled 'Affiliated Entity' (ID 2) for 'DT GLOBAL'. This card also features 'Change organisation' and 'Contact organisation' buttons.

Eleggibilità dei costi. Le Affiliated Entities possono addebitare costi e contributi alle stesse condizioni dei Beneficiari e saranno inclusi nel Budget totale per il calcolo della

³ HE MGA v1.0_Chapter 4 Grant Implementation - Section 1 Consortium: Beneficiaries, Affiliated Entities and Other Participants – Art. 8

⁴ Art. 187 Regolamento (UE, Euratom) 2018/1046, Affiliated Entities sono:

- entità che formano un unico beneficiario, ossia quando un'entità è formata da più entità che soddisfano i criteri per l'assegnazione di una sovvenzione, anche quando l'entità è specificamente costituita allo scopo di attuare un'azione da finanziare con una sovvenzione;
- soggetti che soddisfano i criteri di ammissibilità e che non rientrano in una delle situazioni di cui all'art. 136, par. 1, e all'art. 141, par. 1, e che hanno un legame con il beneficiario, in particolare un legame giuridico o patrimoniale, che non è né limitato all'azione né istituito ai soli fini della sua attuazione.

sovvenzione.

La parte non genererà un costo per il Beneficiario a cui è affiliata perché andrà a dichiarare direttamente i propri costi.

Report e rendicontazione. Le Affiliated Entities sono trattate come Beneficiari, pertanto hanno il proprio rendiconto finanziario, devono fornire il proprio Certificate on the Financial Statements (CFS), devono contribuire alla relazione tecnica, devono presentare deliverable, ecc.

Estimated expenditure			Estimated income																							
			Requested EU contribution			Revenues		Other sources of financing		Total estimated income																
Estimated eligible costs			EU contribution to eligible costs							Income generated by the action (g)	Financial contributions		Total estimated income (h)+(i)+(j)+(k)+(l)+(m)+(n)+(o)+(p)+(q)+(r)+(s)													
			Requested EU contribution to eligible costs (m) (n)		Revenues		Other sources of financing		Financial contributions		Own resources															
No	Participant name	Country	A. Personnel costs (a1)	B. Subcontracting costs (b)	C. Purchase costs			D. Other cost categories (d)	E. Indirect costs (e) = (c1) + (c2) + (c3) + (c4) + (c5) + (c6) + (c7) + (c8)	Total eligible costs (h) = (a1) + (b) + (c1) + (c2) + (c3) + (c4) + (c5) + (c6) + (c7) + (c8)	Funding rate (i)	Maximum EU contribution to eligible costs (j) = (j) * (h)	Requested EU contribution to eligible costs (Requestable grant amount) (m) (n)	(g)	(i)	(j)	(k)	(l)	(m)	(n)	(o)	(p)	(q)	(r)	(s)	
1	Participant 1	NL																								
2	Participant 2	LB																								
	Affiliated Entity	LB																								
3	Participant 3	DE																								
	Associated Partner	AR																								
Total																										

CNR_ISPC

Dovrà essere stato stipulato tra ISPC e la parte che si vuole inserire come Affiliated Entities un Contratto di Collaborazione per attività di ricerca inerenti alle attività del progetto ma di portata generale e con una durata temporale maggiore rispetto al progetto in oggetto. Ad esempio: Convenzione Operativa ai sensi e per gli effetti dell'art. 15 della L. 7 agosto 1990 n. 241 e ss.mm.ii.

Associated Partners⁵

Definizione. Gli Associated Partners partecipano all'azione, ma senza diritto ad addebitare spese o a pretendere contributi. Possono essere collegati ad un solo Beneficiario, a più Beneficiari o a tutto il Consorzio e devono eseguire i compiti loro attribuiti. La descrizione del Associated Partner, le attività che andrà a svolgere e le motivazioni di tale scelta andranno esplicitate al momento della presentazione della proposta progettuale e riportate nel Annex 1 del Grant Agreement (compreso lo sforzo progettuale espresso in mesi uomo senza diritto di addebitarne i costi).

Condizioni di partecipazione. Devono soddisfare le stesse condizioni di partecipazione e finanziamento dei Beneficiari e devono disporre di un codice Participant Identification Code (PIC). In fase di presentazione della proposta progettuale non ci sarà la possibilità di aggiungere persone di contatto.

⁵ HE MGA v1.0_Chapter 4 Grant Implementation - Section 1 Consortium: Beneficiaries, Affiliated Entities and Other Participants – Art. 9.1

Partner
🗑️

3
✎

Add Affiliated Entity +

Contacts: 📞

Add contact +

Test Test - Main contact
✎ 🗑️ >

PIC: _____

Change organisation

Contact organisation

Associated Partner

4
ONERA

PIC: _____

Add partner +

Add Associated partner +

SAVE

SAVE AND GO TO NEXT STEP

Eleggibilità dei costi. Per alcuni programmi i Beneficiari possono includere i costi totali stimati degli Associated Partners nel budget della loro proposta, ma questo è per solo a scopo informativo, tali informazioni non saranno riportate nel Grant Agreement. I costi stimati degli Associated Partners possono essere inclusi nelle voci di spesa "Other sources of financing"

- Income generated by the action, entrate generate dallo svolgimento dell'azione
- Financial contributions, da parte di altri soggetti (es contributi statali, ecc...)
- Own resources

Report e rendicontazione. Gli Associated Partners non ricevendo contributi non devono rendicontare le spese sostenute. I Beneficiari dovranno riportare nella relazione tecnica il contributo avuto dagli Associated Partners alle azioni.

No	Participant name	Country	Estimated expenditure										Estimated income					Total estimate of income (j)(m) + (n)(p) - (q) + (r)			
			Estimated eligible costs										Requested EU contribution			Revenues			Other sources of financing		
			A. Personnel costs (a1)		B. Subcontracting costs (b)		C. Purchase costs			D. Other cost categories		E. Indirect costs			Funding rate (u)	Maximum EU contribution to eligible costs (v) = (u) * (w)	Requested EU contribution to eligible costs (Request of grant amount) (m) (n)		Income generated by the action (o)	Financial contributions (p)	Own resources (q)
			C-1 Travel and subsistence (c1)	C-2 Equipments (c2)	C-3 Other goods, works and services (c3)	D.X (specific cost categories) (dx)	E-1 (e1) + (e2) + (e3) + (e4) + (e5) + (e6) + (e7)	Total eligible costs (h) = (a1) + (b) + (c1) + (c2) + (c3) + (dx) + (e)	(i) = (h) * (u)	(j) = (i) + (v)	(k) = (o) + (p) + (q)										
1	Participant 1	NL																			
2	Participant 2	LB																			
	Affiliated Entity	LB																			
3	Participant 3	DE																			
	Associated Partner	AR																			
Total																					

Le Entità Non-EU participants e non Associated Countries ad esempio partner americani e svizzeri che parteciperanno alle azioni ma che non riceveranno contributo devono essere inserite come Associated Partners.

Third parties giving in-kind contributions⁶

Definizione. Al fine di implementare una attività, i Beneficiari possono utilizzare contributi in natura (ovvero risorse non di natura finanziaria) forniti da Third parties (ad esempio personale, attrezzature, altri beni, lavori e servizi, ecc. che sono gratuiti).

Condizioni di partecipazione. Le Third parties giving in-kind contributions, non partecipano attivamente alle azioni, ma le motivazioni della loro scelta e il contributo fornito andranno esplicitate al momento della presentazione della proposta progettuale e riportate nel Annex 1 del Grant Agreement.

Eleggibilità dei costi. A seconda del tipo di programma, le Third parties possono fornire:

- contributi in natura con contributi economici non ammissibili
 - in questo caso, il Beneficiario non effettua alcun pagamento
 - se c'è un pagamento tra la parte terza e il Beneficiario relativo al contributo in natura fornito, il Beneficiario può dichiarare i costi corrispondenti come:
 - costo del personale per le persone distaccate (vedi articolo 6.2.A.3)
 - costi di noleggio dell'attrezzatura (vedi articolo 6.2.C.2) o
 - costi di acquisto di altri beni, lavori e servizi (cfr. art. 6.2.C.3).
- contributi in natura con contributi economici ammissibili
 - le condizioni di ammissibilità per tali costi sono stabilite nel Grant Agreement.⁷ Sono risorse non finanziarie messe a disposizione gratuitamente da terzi. Ogni Beneficiario dovrà riportare nella Part B dell'Annex 1 i contributi in natura (risorse non finanziarie messe a disposizione gratuitamente da terzi) come costi diretti ammissibili nella categoria di costo corrispondente (ad es. costi del personale o costi di acquisto di attrezzature).

Participant Number/Short Name			
Third party name	Category	Cost (€)	Justification
	Select between Seconded personnel Travel and subsistence Equipment Other goods, works and services Internally invoiced goods and services		

Report e rendicontazione. Le Third parties giving in-kind contributions non ricevendo contributi non devono rendicontare le spese sostenute. I Beneficiari dovranno riportare nella relazione tecnica e nel rendiconto finanziario il contributo avuto dalle Third parties giving in-kind contributions.

⁶ HE MGA v1.0_Chapter 4 Grant Implementation - Section 1 Consortium: Beneficiaries, Affiliated Entities and Other Participants – Art. 9.2

⁷ HE MGA v1.0_Chapter 3 Grant – Art. 6

Definizione. Specifiche attività progettuali che il Beneficiario non è in grado di portare a termine possono essere affidate tramite un subcontratto ad una entità esterna.

Condizioni di partecipazione. L'implementazione di una parte delle attività progettuale, ad esempio una Task, è delegata ad un terzo soggetto, mentre rimane comunque a carico del Beneficiario la responsabilità nei confronti della Commissione europea.

Per alcune Call i Beneficiari devono garantire che il lavoro subappaltato sia svolto nei paesi ammissibili o nei paesi target indicati, salvo diversa approvazione dell'autorità.

I Beneficiari che sono "amministrazioni/enti aggiudicatori" ai sensi delle Direttive dell'UE sugli appalti pubblici devono rispettare la normativa nazionale applicabile in materia di appalti pubblici.

Eleggibilità dei costi. I costi per i Subcontract⁹ sono ammissibili e devono:

- essere effettivamente sostenuti
- soddisfare le condizioni generali di ammissibilità
- essere aggiudicati utilizzando le consuete pratiche di acquisto del Beneficiario, garantendo sempre il miglior rapporto qualità-prezzo (*best value for money*)
- garantire l'assenza di conflitti di interesse.¹⁰

Report e rendicontazione. Le spese sostenute dai Beneficiari per i subcontratti dovranno essere riportare nel rendiconto finanziario e giustificate nella relazione tecnica.

No.	Participant name	Country	Estimated expenditure							Estimated income							
			Estimated eligible costs							Requested EU contribution			Revenues	Other sources of financing		Total estimated income (h)=(g)+(i)+(j)+(k)	
			A. Personnel costs€ (a1)	B. Subcontracting costs€ (b)	C. Purchase costs			D. Other cost categories (d)	E. Indirect costs (e) = 25% of (a1) + (b) + (c) + (d)	F. Total eligible costs (f) = (a1) + (b) + (c) + (d) + (e)	G. Funding rate (g) = (f) * (h)	H. Maximum EU contribution to eligible costs (h) = (g) * (i)	I. Requested EU contribution to eligible costs€ (Request of grant amount) (i) (m)	J. Income generated by the action (j)	K. Financial contributions (k)		L. Own resources (l)
			C.1 Travel and subsistence costs€ (c1)	C.2 Equipments€ (c2)	C.3 Other goods, works and services € (c3)	D.X (Specific cost categories) (dx)											
1	Participant 1	NL															
2	Participant 2	LB															
	Affiliated Entity	LB															
3	Participant 3	DE															
	Associated Partner	AR															
Total																	

CNR_ISPC

La normativa di riferimento per l'affidamento di subcontratti da parte di ISPC è:

D.Lgs 50/2016, Codice dei contratti pubblici

D.Lgs 77/2021, Governance del Piano nazionale di rilancio e resilienza e prime misure di rafforzamento delle strutture amministrative e di accelerazione e snellimento delle procedure

D.Lgs 42/2004, Codice dei beni culturali e del paesaggio

2012/C326/47, Trattato sul funzionamento dell'Unione Europea (TFUE)

⁸ HE MGA v1.0_Chapter 4 Grant Implementation - Section 1 Consortium: Beneficiaries, Affiliated Entities and Other Participants – Art. 9.2

⁹ HE MGA v1.0_Chapter 3 Grant – Art. 6

¹⁰ HE MGA v1.0_Chapter 3 Grant - Section 2 Rules for carrying out the action – Art. 12.1

Subcontracts	Suppliers of goods, works and services
I subappalti riguardano l'attuazione di "attività di azione", ovvero parti delle attività di progetto/progetto che sono state esternalizzate.	Gli acquisti riguardano viaggi, attrezzature e beni e servizi necessari ai beneficiari per realizzare le attività (possono variare da grandi attrezzature a piccoli beni).
Il prezzo per i subappalti sarà dichiarato come "Costi di subappalto" nel rendiconto finanziario.	Il prezzo di questi contratti sarà dichiarato in una delle colonne "Costi di acquisto" del rendiconto finanziario.

Subcontracts	Affiliated entities
I beneficiari hanno un legame contrattuale con subappaltatori/fornitori, con l'obiettivo di acquistare qualcosa o subappaltare compiti di azione.	Con le entità affiliate esiste un legame legale più permanente che non si limita al progetto.
Il costo ammissibile è il prezzo addebitato al beneficiario (di solito contenente un margine di profitto per il fornitore o i subappaltatori, ma non per il beneficiario).	I costi ammissibili sono solo i costi dell'entità affiliata, non è consentito alcun profitto (né per l'entità affiliata, né per il beneficiario).
Il beneficiario deve aggiudicare gli appalti ei subappalti sulla base del miglior rapporto qualità-prezzo (o del prezzo più basso) e dell'assenza di conflitto di interessi.	

Recipients of financial support to third parties¹¹

Definizione. Il sostegno finanziario a terzi è possibile solo se previsto nel Work Programme. Le proposte che comportano un sostegno finanziario a terzi devono specificare chiaramente gli obiettivi e i risultati da ottenere.

Condizioni di partecipazione. Se l'azione prevede il sostegno finanziario a terzi (es. sovvenzioni, premi o forme simili di sostegno), i Beneficiari devono garantire che i loro obblighi contrattuali si applichino anche ai destinatari del supporto (Destinatari). I Destinatari non svolgono compiti d'azione, ma ne beneficiano e ricevono (indirettamente) una parte dei finanziamenti dell'UE.

Eleggibilità dei costi. I costi per l'erogazione di un sostegno finanziario a terzi¹² (sotto forma di sovvenzioni, premi o forme simili di sostegno; se del caso) sono ammissibili se soddisfano le condizioni generali di ammissibilità, sono calcolati sulla base dei costi effettivamente sostenuti e il sostegno è attuato secondo le condizioni di cui all'Annex 1.

Report e rendicontazione. Le spese sostenute dai Beneficiari per il sostegno finanziario a terzi dovranno essere riportate nel rendiconto finanziario e giustificate nella relazione tecnica.

¹¹ HE MGA v1.0_Chapter 4 Grant Implementation - Section 1 Consortium: Beneficiaries, Affiliated Entities and Other Participants – Art. 9.3

¹² HE MGA v1.0_Chapter 3 Grant – Art. 6

PARTECIPANTI CON STATUS SPECIALE

Non-EU participants¹³

I Non-EU participants provenienti da paesi non associati all'UE possono prendere parte alle azioni, ma non sempre con finanziamenti e possono essere inseriti nel Consorzio di progetto come Associated Partners.

La maggior parte degli inviti di Horizon Europe è aperta anche a partecipanti di paesi non associati e organizzazioni internazionali, salvo limitazioni o condizioni specifiche indicate nel Work Programme e/o nel testo della Call. Alcuni bandi di Horizon Europe particolarmente rilevanti per la cooperazione internazionale, incoraggiano o richiedono la partecipazione di soggetti giuridici di paesi extra UE non associati.

Nel caso in cui i Non-EU participants appartengano agli **Associated Countries**, saranno considerati al pari dei Beneficiari Europei. L'associazione a Horizon Europe è disciplinata dal regolamento Horizon Europe 2021/695.¹⁴ Le persone giuridiche degli Associated Countries possono partecipare a condizioni equivalenti a quelle degli Stati membri dell'UE, a meno che non siano previste limitazioni o condizioni specifiche nel Work Programme e/o nel testo della Call.

L'apertura all'associazione di paesi caratterizzati da economie avanzate o emergenti è un'importante novità introdotta in Horizon Europe. In questo caso, l'accordo dovrà garantire un giusto equilibrio tra i contributi e i benefici per il paese terzo, chiarire le condizioni di partecipazione, non conferire a quest'ultimo poteri decisionali per quanto riguarda il programma dell'Unione e garantire all'Unione il diritto di tutelare i propri interessi finanziari.

L'accordo di associazione prevede che il paese terzo versi un contributo finanziario al programma. È prevista però una correzione automatica per rimediare a un eventuale squilibrio tra il valore del contributo versato e l'importo che i soggetti di quel paese ricevono attraverso la partecipazione a Horizon Europe.

La Svizzera non è (ancora) associata al nuovo programma UE Horizon Europe pertanto, almeno per tutto il 2021, potrà partecipare solo come Paese terzo non associato. Questo significa che i ricercatori svizzeri potranno partecipare alle Call e ai progetti senza però poter ricevere alcun finanziamento da parte della Commissione Europea, ma saranno finanziati dal SERI - State Secretariat for Education, Research and Innovation¹⁵.

I **partner svizzeri** che parteciperanno alle azioni come Associated partners e che sottometteranno richiesta di finanziamento al SERI, potranno indicare i costi previsti alla voce "Financial contributions". Tale informazione avrà solo valore informativo e non verrà riportata nel Grant Agreement.

¹³ HE MGA v1.0_Chapter 4 Grant Implementation - Section 1 Consortium: Beneficiaries, Affiliated Entities and Other Participants – Art. 10.1

¹⁴ Link lista attuali HE Associated Countries: https://ec.europa.eu/info/funding-tenders/opportunities/docs/2021-2027/common/guidance/list-3rd-country-participation_horizon- Euratom_en.pdf

¹⁵ Maggiori dettagli sulla partecipazione sul contributo da parte del SERI a gruppi e ricercatori svizzeri sono disponibili a questo link: <https://www.sbf.admin.ch/sbf/en/home/research-and-innovation/international-cooperation-r-and-i/eu-framework-programmes-for-research/horizon-europe.html> [accesso: 21/09/2021]

No	Participant name	Country	Estimated expenditure						Estimated income					Total estimated income (j)+(k)+(l)+(m)+(n)			
			Estimated eligible costs						Requested EU contribution			Revenues	Other sources of financing				
			A. Personnel costs/€ (a1)	B. Subcontracting costs/€ (b)	C. Purchase costs			D. Other cost categories DX (specific cost categories) /€ (d)	E. Indirect costs/€ (e) = 25% (a1) + (c1) + (c2) + (c3) + (d)	F. Total eligible costs (f) = (a1) + (b) + (c1) + (c2) + (c3) + (d) + (e)	G. Funding rate (g)	H. Maximum EU contribution to eligible costs (h) = (g) * (f)	I. Requested EU contribution to eligible costs/€ (Requested grant amount) (i) = (h) - (f)		J. Income generated by the action (j)	K. Financial contributions (k)	L. Own resources (l)
					C.1 Travel and subsistence/€ (c1)	C.2 Equipments/€ (c2)	C.3 Other goods, works and services /€ (c3)										
1	Participant 1	NL															
2	Participant 2	LB															
	Affiliated Entity	LB															
3	Participant 3	DE															
	Associated Partner	AR															
Total																	

I partner United Kingdom devono essere inseriti come Beneficiary sebbene l'associazione del paese risulti ancora in via di definizione. Alla data odierna, pare ci siano problemi politici che bloccano l'effettiva eleggibilità in fase di sottoscrizione del Grant Agreement.

Di seguito è riportata l'indicazione del UK Research Office Brussels

If you are at the stage of submitting an application the main message is that UK entities are eligible to apply and should be included in the project as beneficiaries. Many UK organisations have been in consortia that were awarded funding on this basis, there have also been successful bids coordinated by UK organisations.

We encourage the UK sector to continue applying to Horizon Europe calls and to continue forming consortia. Once the EU completes the UK's association, successful UK applicants who have not yet signed a grant agreement with UKRI under the guarantee will be able to sign grant agreements with the European Commission. As stated by the Commission in their Q&A document from December 2021, UK entities are already eligible to apply ahead of formally associating.

There have been delays to formalising the UK's association. Until that association is formalised, UK entities cannot sign the grant agreement as beneficiaries. In the meantime, successful UK entities can keep their beneficiary status as part of a consortium and can carry out legal checks, provide grant information and make declarations of honour up until the point of grant agreement signature. Throughout that time it would be possible to change status to associated partner if necessary.

Switching from associated partner in the proposal to beneficiary in the grant agreement is trickier. If you apply with Associated Partner status you would not request any budget so the overall funding request would be lower. This could not be increased to accommodate a beneficiary that was an AP in the proposal.

TABELLA CON PROSPETTO RIASSUNTIVO

	PIC	Implementation of activities	Conditions for participation	Provides resources or services	Eligible for financing	It must be specified		Costs category	Useful to determine the indirect costs for the Beneficiary	Grant Agreement
						Annex 1	Annex 2			
AFFILIATED ENTITIES	YES In Consortium in relation to the Affiliate Beneficiary	YES	Must be affiliated or have a legal link and be eligible for funding	YES	YES Costs	YES	YES	Individual budget	NO	Art. 8
ASSOCIATED PARTNERS	YES In Consortium without the possibility of viewing	YES	No specific conditions (APs do not receive funding).	YES	N/A	YES	NO	N/A	NO	Art. 9.1
THIRD PARTIES GIVING IN-KIND CONTRIBUTIONS	Allowed but not eligible	NO Participate in the action as contributors	No specific conditions	YES	NO	YES	NO	N/A	NO	Art. 6.1 Art. 9.2
	Eligible			YES	YES They can be included as part of the Beneficiaries' costs	YES	YES	In the Beneficiary's Budget	YES In the Beneficiary's Budget	
	Not eligible			NO	NO	YES	NO	N/A	NO	
SUBCONTRACTORS	NO	YES	Must be best value for money, avoid conflict of interest	YES	YES Invoice price	YES	YES	B. Subcontracting	NO	Art. 6.2 Art. 9.3 Art. 12.1
RECIPIENTS OF FINANCIAL SUPPORT TO THIRD PARTIES	NO	YES As recipients	According to the conditions in Annex 1 GA	NO	YES Grants, prizes or similar forms of support	YES	YES	D.1 Financial support to third parties	YES	Art. 6.2 Art. 9.4