

Onderzoek in opdracht van de
intercommunale Haviland

haviland
INTERCOMMUNALE



'Het participatief opmaken van een toekomstvisie voor het Land van Asse

Documenten van de regionale
workshop van 15 december 2011

Centrum voor Lokale Politiek (CLP) en
Centrum voor Duurzame
Ontwikkeling (CDO)
Universiteit Gent

Juli 2012

Jo Van Assche
Herwig Reynaert

Inhoudstafel

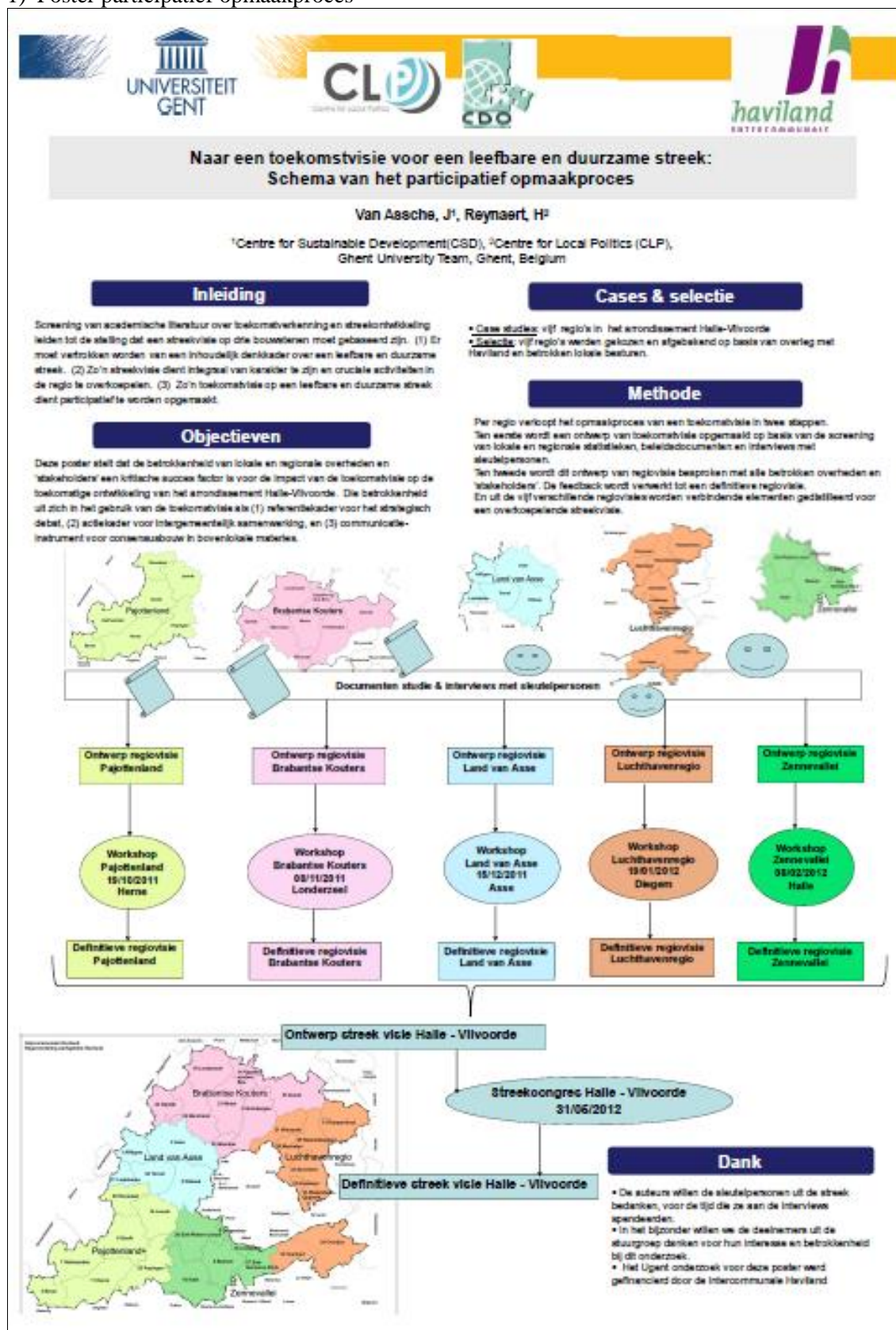
DOCUMENTEN WORKSHOP LAND VAN ASSE

De voorbereiding, het verloop en de opvolging van de workshop in het Land van Asse worden in beeld gebracht door volgende documenten:





- Poster over het participatief proces, om de deelnemers duidelijk maken in het kader van welke oefening of project, ze de eigen workshop konden kaderen,
- Poster over demografische prognoses voor elke regio, om de deelnemers bijkomend materiaal aan te reiken over de noodzaak om aandacht aan de lange termijn toekomst te besteden,
- Voorontwerp van regiovisie voor 6 thema's, die onder de deelnemers werden verdeeld,
- Verslag van 6 sessies van de workshop, met feedback naar aanwezigen over de verwerking van de opmerkingen, die zij tijdens de workshop gemaakt hadden,
- Ontwerp-versie van de toekomstvisie voor elke regio met verwerking van de inbreng van deelnemers aan de workshop.

Deze documenten zijn een bijlage bij het rapport over de participatieve opmaak van de toekomstvisie Halle-Vilvoorde.

1) Poster participatief opmaakproces



2) Poster demografische prognose voor de Brabantse Kouters

Participatieve opmaak van een toekomstvisie voor een leefbare en duurzame streek: demografische uitdagingen voor het Land van Asse

Van Assche, J¹, Reynaert, H²

¹Centre for Sustainable Development(CSD), ²Centre for Local Politics (CLP),
Ghent University Team, Ghent, Belgium

Inleiding

Screening van academische literatuur over toekomstverkenning en streekontwikkeling leiden tot de stelling dat een streekvisie op drie bouwstenen moet gebaseerd zijn.

- Er moet vertrokken worden van een inhoudelijk denkkader over een leefbare en duurzame streek.
- Zo'n streekvisie dient integraal van karakter te zijn en cruciale activiteiten in de regio overkoepelen.
- Zo'n toekomstvisie op een leefbare en duurzame streek dient participatief te worden opgemaakt.

Objectieven

Deze poster stelt dat de betrokkenheid van lokale en regionale overheden en 'stakeholders' een kritische succes factor is voor de impact van de toekomstvisie op de toekomstige ontwikkeling van het arrondissement Halle-Vilvoorde. Die betrokkenheid uit zich in het gebruik van de toekomstvisie als (1) referentiekader voor het strategisch debat, (2) actiekader voor intergemeentelijk samenwerking, en (3) communicatie-instrument voor consensusbouw in bovenlokale materies.

Cases & selectie


- Case studies: vijf regio's in het arrondissement Halle-Vilvoorde
- Selectie: vijf regio's werden gekozen en afgebakend op basis van overleg met Haviland en betrokken lokale besturen.

Stand van zaken

Demografische uitdagingen voor de toekomst van het Pajottenland
Bron: lokale statistieken van de Studiedienst Vlaamse Regering

| 1p HH | 1997 | 2008 | 2020 | 2030 | Evolutie van 2008 |
|------------|-------|--------|--------|--------|-------------------|
| Affligem | 772 | 1.040 | 1.243 | 1.385 | 133% |
| Asse | 2.744 | 3.705 | 4.216 | 4.501 | 121% |
| Dilbeek | 3.339 | 4.442 | 5.022 | 5.231 | 118% |
| Liedekerke | 910 | 1.247 | 1.446 | 1.587 | 127% |
| Ternat | 966 | 1.398 | 1.645 | 1.784 | 128% |
| Totaal | 8.731 | 11.832 | 13.572 | 14.488 | 122% |

| Bevolking | 1997 | 2008 | 2020 | 2030 | Evolutie van 2008 |
|------------|---------|---------|---------|---------|-------------------|
| Affligem | 11.742 | 12.229 | 13.311 | 13.647 | 112% |
| Asse | 27.442 | 29.558 | 31.510 | 31.852 | 108% |
| Dilbeek | 37.521 | 39.654 | 40.729 | 40.611 | 102% |
| Liedekerke | 11.728 | 12.206 | 13.177 | 13.374 | 110% |
| Ternat | 14.193 | 14.781 | 15.320 | 15.332 | 104% |
| Totaal | 102.626 | 108.428 | 114.047 | 114.816 | 106% |



| 2p HH | 1997 | 2008 | 2020 | 2030 | Evolutie van 2008 |
|------------|--------|--------|--------|--------|-------------------|
| Affligem | 1.455 | 1.819 | 2.089 | 2.209 | 121% |
| Asse | 3.788 | 4.194 | 4.693 | 4.906 | 117% |
| Dilbeek | 5.091 | 5.608 | 6.164 | 6.429 | 115% |
| Liedekerke | 1.588 | 1.792 | 2.081 | 2.218 | 124% |
| Ternat | 1.699 | 2.065 | 2.379 | 2.507 | 121% |
| Totaal | 13.621 | 15.478 | 17.406 | 18.269 | 118% |

| 3p HH | 1997 | 2008 | 2020 | 2030 | Evolutie van 2008 |
|------------|-------|-------|-------|-------|-------------------|
| Affligem | 983 | 923 | 955 | 951 | 103% |
| Asse | 2.211 | 1.976 | 2.054 | 2.013 | 102% |
| Dilbeek | 2.807 | 2.591 | 2.610 | 2.512 | 97% |
| Liedekerke | 1.086 | 967 | 1.010 | 986 | 102% |
| Ternat | 1.129 | 1.097 | 1.085 | 1.042 | 95% |
| Totaal | 8.216 | 7.554 | 7.714 | 7.504 | 99% |

| 4p HH | 1997 | 2008 | 2020 | 2030 | Evolutie van 2008 |
|------------|-------|-------|-------|-------|-------------------|
| Affligem | 818 | 781 | 824 | 819 | 105% |
| Asse | 1.650 | 1.720 | 1.760 | 1.720 | 100% |
| Dilbeek | 2.360 | 2.380 | 2.305 | 2.223 | 93% |
| Liedekerke | 745 | 700 | 731 | 706 | 101% |
| Ternat | 1.067 | 948 | 909 | 869 | 92% |
| Totaal | 6.640 | 6.529 | 6.529 | 6.337 | 97% |

| 5p HH | 1997 | 2008 | 2020 | 2030 | Evolutie van 2008 |
|------------|-------|-------|-------|-------|-------------------|
| Affligem | 240 | 240 | 240 | 237 | 99% |
| Asse | 499 | 597 | 601 | 589 | 99% |
| Dilbeek | 805 | 881 | 824 | 792 | 90% |
| Liedekerke | 186 | 203 | 194 | 186 | 92% |
| Ternat | 303 | 288 | 264 | 251 | 87% |
| Totaal | 2.033 | 2.209 | 2.123 | 2.055 | 93% |

Dank

- De auteurs willen de sleutelpersonen uit de streek bedanken, voor de tijd die ze aan de interviews spendeerden.
- In het bijzonder willen we de deelnemers uit de stuurgroep danken voor hun interesse en betrokkenheid bij dit onderzoek.
- Het Ugent onderzoek voor deze poster werd gefinancierd door de intercommunale Haviland

3) Voorontwerp van toekomstvisie, regio Land van Asse

| | Economische principes | Sociale principes | Fysiek-ecologische principes | Institutionele principes |
|-------------------|---|---|--|--|
| Ondernemen | <p>ON 1-as</p> <p>De regio heeft een bloeiend ondernemingsweefsel. Grotere bedrijven, KMO's en zelfstandige ondernemingen, zijn de motoren van een <u>sterke economische bedrijvigheid</u>, vooral op bedrijvenczones van bovenregionale betekenis.</p> <p>ON2</p> <p><i>Regionale economische groei en werkgelegenheid worden gestimuleerd door een <u>diversificatie van bedrijfsactiviteiten</u> van familiale en landelijke ondernemers. Mogelijke <u>verbredingskansen</u> voor familiale landbouw en kleinhandel zijn: groene energie, natuurbeheer, groene zorg, korte-keten-afzet, korte-afstand-winkelen, enz.</i></p> <p>ON3</p> <p><i>Regionale economische groei en werkgelegenheid worden gestimuleerd door een <u>gerichte specialisatie</u> in bedrijvenclusters.</i></p> <p>ON4</p> <p><i>Een gunstig <u>ondernemingsklimaat</u> wordt gestimuleerd door o.a. contacten tussen ondernemers en het onderwijs, toegankelijke publieke dienstverlening, vormingsaanbod voor (startende) ondernemers, ...</i></p> | <p>ON5</p> <p>Ondernemingen in de regio bevorderen een goed sociaal klimaat door te investeren in een <u>goede nabuurschap met omwonenden</u>.</p> <p>ON6</p> <p><i>Ondernemingen en overheid werken actief samen om alle lagen van de regionale <u>arbeidsreserve te integreren</u> op de arbeidsmarkt, o.a. door de uitbouw van de diensteneconomie, innoverende projecten, enz.</i></p> | <p>ON7</p> <p><i>In de regio is er voldoende <u>ruimte en infrastructuur om te ondernemen</u>. Er wordt gestreefd naar zorgvuldig en kwalitatief ruimtegebruik voor het ondernemen, in de eerste plaats op bestaande bedrijventerreinen.</i></p> <p>ON8</p> <p><i>In de regio worden het wonen, werken, recreatie, diensten en handel optimaal op elkaar afgestemd met het oog op de uitrusting van stationsomgevingen. Deze ruimtelijke planning verwijst naar de <u>mobiliteitsleutel</u> voor verdere economische ontwikkeling in het kader van het VSGB.</i></p> <p>ON9</p> <p>De bedrijvigheid in de streek gaat gepaard met een <u>hoge eco-efficiëntie van productieprocessen</u> en producten.</p> | <p>ON10/W5</p> <p>Gemeentebesturen uit de regio bevorderen de <u>communicatie</u> met relevante doelgroepen uit het bedrijfsleven, zoals KMO's, middenstand, horeca, marktkramers, landbouwers, enz.</p> <p>ON11/W6</p> <p><i>Een RESOC-platform bevordert <u>het overleg en de samenwerking</u> tussen lokale overheden en ondernemers met andere stakeholders uit geïnteresseerde sectoren.</i></p> <p>ON12/W7</p> <p>De ondernemingen in de regio spelen positief in op de <u>ontwikkeling van Brussel als internationale zakenstad</u>.</p> |
| & | | | | |

| | | | | |
|----------------|---|---|---|---|
| Werken | <p>WE1 De regionale economie (in de breedste betekenis) moet zo worden ingericht dat <u>lokale tewerkstelling zoveel mogelijk wordt bevorderd</u>, en dit zowel in het reguliere economische circuit als in de sociale economie.</p> <p>WE2 Een regionaal arbeidsmarktbeleid vertrekt van een <u>vraagstimulerend beleid</u>, aangevuld met een waaier van initiatieven om knelpunten bij werkzoekenden weg te nemen (aanbodgericht beleid) en <u>vraag en aanbod doelmatig te matchen</u>.</p> | <p>WE4 <i>Op de regionale arbeidsmarkt wordt <u>geen enkele bevolkingsgroep uitgesloten</u>.</i></p> <p>WE5 <i>Op de regionale arbeidsmarkt gaat aandacht naar <u>sociale tewerkstelling en sociale economie</u>.</i></p> | | |
| Bronnen | Asse, Dilbeek, Liedekerke, Provincie Vlaams-Brabant Streekpact | Asse, Affligem, Dilbeek, Liedekerke, Ternat Provincie Vlaams-Brabant | Asse, Affligem, Dilbeek, Liedekerke, Ternat Provincie Vlaams-Brabant Ontwerp VSGB | Asse, Dilbeek, Streekpact Ontwerp VSGB |

Bron: stadsmonitor voor leefbare en duurzame Vlaamse steden

Opmerking:

Cursief gedeelte van de visie is afkomstig uit ‘De strategische nota 2007-2012 Provincie Vlaams Brabant, het Streekpact Halle-Vilvoorde 2007-2012, of de toespraak van de gouverneur voor de provincieraad op 04/10/2012, of het ontwerp van gewestelijk ruimtelijk uitvoeringsplan voor de afbakening van het Vlaams Strategisch Gebied rond Brussel

Vette tekst in de visie is afkomstig uit gemeentelijke beleidsnota’s van Asse, Affligem, Dilbeek, Liedekerke en Ternat.

Tekst die en cursief en vet is komt voor in het provinciale en één of meerdere gemeentelijke beleidsplannen.

| | Economische principes | Sociale principes | Fysiek-ecologische principes | Institutionele principes |
|----------------|---|--|--|--|
| Wonen | <p>WO1 <i>Het regionaal aanbod aan woningen en gronden voldoet aan verschillende woonbehoeften naargelang de middelen, de levensfasen en samenstelling van de huishoudens. Er is dus aandacht voor <u>nieuwe woonvormen</u> en <u>woningdifferentiatie</u> naar gezinsgrootte, inkomen en leeftijd.</i></p> <p>WO2 <i>De <u>kwaliteit van de woning</u> wordt gewaarborgd in voldoende leefbare woonoppervlakte, in basiscomfort, in bouwtechnische kwaliteit en in bouwfysische kwaliteit.</i></p> <p>WO3 <i>De <u>kwaliteit van de woonomgeving</u> (wijk/buurt) wordt verbeterd door te werken aan het straatbeeld, de aanwezigheid en toegankelijkheid van speel-, rust- en ontmoetingsmogelijkheden, sociale samenhang, verkeersleefbaarheid en veiligheid.</i></p> | <p>WO4 <i>In de regio wordt de woonzekerheid verhoogd. Bestaande en nieuwe woningen, zowel op de koop- als op de huurmarkt, zijn <u>betaalbaar</u>, comfortabel, aangepast of aanpasbaar, en veilig.</i></p> <p>WO5 <i>In de regio krijgen doelgroepen uit de eigen bevolking een intensieve woonbegeleiding.</i></p> <p>WO6 <i>Op de regionale woonmarkt wordt <u>geen enkele bevolkingsgroep uitgesloten</u>, <u>noch geprivilegeerd</u>. Referentie: actief beleid SVK's, aanpak wonen op campings, senioren, personen met handicap, enz.</i></p> <p>WO7 <i>Een leefbare regio kent een <u>gezonde bevolkingsmix</u> tot op buurtniveau, op het vlak van leeftijd, gezinssamenstelling en inkomensklasse.</i></p> | <p>WO8 <i>De ruimte voor het wonen wordt zorgvuldig gebruikt met het oog op een <u>gebiedsspecifieke verdichting</u> van de bebouwing. Nieuwe woonegelegenheden moeten ingeplant worden in (<u>inbreiding</u>) en nabij kernen.</i></p> <p>WO9 <i>In de regio worden <u>nieuwe bouwgronden voorzichtig aangesneden</u> op basis van een woonbehoeftestudie. Ook zonevreemde woningen worden rechtszekerheid geboden.</i></p> <p>WO10 <i>In de regio is de <u>woonomgeving multifunctioneel</u>. Diensten, handel, recreatie, mobiliteit en groenvoorzieningen worden op het wonen afgestemd. <u>Groenelementen</u> vormen bij voorkeur een verbinding naar de omliggende open ruimte.</i></p> <p>WO11 <i>De bewoners en de beheerders van het <u>woningpatrimonium gaan rationeel om met energie en grondstoffen in de woning</u>.</i></p> | <p>WO12 <i>In de regio neemt de lokale overheid de <u>regierol</u> op zich en stimuleert het overleg en de <u>samenwerking</u> tussen alle betrokken actoren in het kader van het lokaal woonbeleid.</i></p> <p>WO13 <i>In de streek kunnen burgers <u>informatie en advies</u> krijgen in antwoord op hun vragen over de eigen woonsituatie. (woonloket)</i></p> <p>WO14 <i>Een doelmatige en efficiënte woonbeleid dient <u>ondersteund door een strikt en helder grond- en pandenbeleid</u>.</i></p> |
| Bronnen | Asse, Dilbeek, Liedekerke Provincie Vlaams-Brabant | Asse, Affligem, Dilbeek, Liedekerke Provincie Vlaams-Brabant | Asse, Dilbeek, Liedekerke en Ternat Provincie Vlaams-Brabant Ruimtelijk Structuurplan Vlaams-Brabant Ontwerp VSGB | Asse, Dilbeek, Liedekerke Provincie Vlaams-Brabant |

Bron: stadsmonitor voor leefbare en duurzame Vlaamse steden

Opmerking:

Cursief gedeelte van de visie is afkomstig uit ‘De strategische nota 2007-2012 Provincie Vlaams Brabant & Ruimtelijk Structuurplan Vlaams-Brabant 2004 of het ontwerp van gewestelijk ruimtelijk uitvoeringsplan voor de afbakening van het Vlaams Strategisch Gebied rond Brussel

Vette tekst in de visie is afkomstig uit gemeentelijke beleidsnota’s van Asse, Affligem, Dilbeek, Liedekerke en Ternat.

Tekst die en cursief en vet is komt voor in het provinciale en één of meerdere gemeentelijke beleidsplannen.

| | Economische principes | Sociale principes | Fysiek-ecologische principes | Institutionele principes |
|--------------------------------------|--|--|--|---|
| Zich verplaatsen / Mobiliteit | <p>ZV1 <i>In de regio wordt in het algemeen de mobiliteitsvraag en in het bijzonder het autoverkeer beheerst door de (creatie van) <u>nabijheid en verwevenheid van functies en concentratie van activiteiten</u>. (locatiebeleid)</i></p> <p>ZV2 <i>In de provincie neemt <u>multimodale bereikbaarheid</u> voor personen- en goederen toe.</i></p> <p>ZV3 <i>Aan de complexe vervoersvraag gedifferentieerd in tijd en ruimte wordt tegemoet gekomen door een <u>efficiënte en evenwichtige inzet van vervoersmodi en infrastructuur</u>. (STOP-principe)</i></p> <p>ZV4 <i>In de regio wordt prioriteit gegeven aan <u>lokale kwaliteitsvolle verplaatsingen voor voetgangers en fietsers</u>, vooral binnen verblijfsgebieden. Daarvoor wordt de nodige infrastructuur uitgebouwd, zoals bv. fietsstallingen, en voet- en fietspaden, enz. Daarnaast wordt een <u>bovenlokaal fietsroutenetwerk</u> uitgebouwd voor functionele en recreatieve verplaatsingen.</i></p> <p>ZV5 <i>Het <u>openbaar vervoer</u> in de regio wordt uitgebouwd als een <u>hoogwaardige en complementaire vervoersmodus</u>. Hoogwaardig betekent snel (vlotte doorstroming), betrouwbaar en comfortabel. En complementair heeft betrekking op voldoende overstapfaciliteiten via de <u>hertekening van stationsomgevingen</u>.</i></p> <p>ZV6</p> | <p>ZV10 <i>In de regio neemt de <u>veerkracht en -leefbaarheid</u> toe. Daarbij gaat de aandacht vooral naar preventie, infrastructurele oplossingen en handhaving.</i></p> <p>ZV11 <i>Door een goede <u>fysieke en mentale toegankelijkheid van vervoersmodi en infrastructuur</u> kan iedereen zich vlot en zo zelfstandig mogelijk in de stad verplaatsen.</i></p> <p>ZV12 <i>In de regio is het <u>openbaar vervoer</u> voor iedereen betaalbaar.</i></p> | <p>ZV13 <i>Om <u>geurhinder en luchtverontreiniging</u> in de stad te vermijden, wordt milieuvriendelijk transport aangemoedigd. Dit komt ook de gezondheid van de bewoners en stadsgebruikers ten goede.</i></p> <p>ZV14 <i>In de regio worden <u>geluidshinder en trillingen</u> (o.m.ten gevolge van verkeer en vervoer) vermeden.</i></p> <p>ZV15 <i>Om open en groene ruimten in de regio te sparen, worden <u>zuinig ruimtegebruik en maximale bundeling van infrastructuren</u> bevorderd.</i></p> | <p>ZV16 <i>Een kwaliteitsvolle aanpak van mobiliteitsproblemen dient zich op <u>provinciaal- of streekniveau</u> te situeren. De verdere ontwikkeling van het openbaar vervoer, trage wegen, een fietsroutenetwerk, enz. zijn zaken die een bovenlokale visie vereisen om tot een <u>effectieve, coherente en gezamenlijke aanpak</u> te komen. Daarbij dient de <u>regierol</u> te worden bepaald om alle mobiliteitsactoren ertoe aan te zetten om hun verantwoordelijkheid op te nemen.</i></p> <p>ZV17 <i>In de regio worden alle actoren <u>regelmatig geïnformeerd en gesensibiliseerd</u> inzake <u>veerkracht en verkeersveiligheid</u>.</i></p> <p>ZV18 <i>In de regio is er een zo groot mogelijke <u>participatie van de bevolking</u> aan de besluitvorming inzake mobiliteit, om het draagvlak te vergroten en aan een mentaliteitsverandering te werken.</i></p> |

| | | | | |
|----------------|---|--|--|--|
| | <p>In de regio wordt <u>pas in laatste instantie</u> een beroep gedaan op de <u>auto</u> om zich te verplaatsen.</p> <p>ZV7 In de regio is er een <u>gedifferentieerd parkeerbeleid</u> waarbij bewoners hun auto makkelijk kunnen stallen.</p> <p>ZV8 Bedrijven en handelszaken in de regio respecteren afspraken over <u>aan- en afvoerroutes</u> voor het zwaar goederenvervoer.</p> <p>ZV9 In de regio is er <u>voldoende aandacht voor alternatieven</u> (vb. gebruik ICT, tijdsvensters, enz.) om de vervoerstromen onder controle te houden.</p> | | | |
| Bronnen | Asse, Affligem, Dilbeek, Liedekerke, Ternat Provincie Vlaams Brabant Streekpact, De Lijn, Ontwerp VSGB | Asse, Dilbeek, Liedekerke, Ternat Provincie Vlaams Brabant | | Liedekerke, Ternat Provincie Vlaams Brabant |

Bron: stadsmonitor voor leefbare en duurzame Vlaamse steden

Opmerking:

Cursief gedeelte van de visie is afkomstig uit ‘De strategische nota 2007-2012 Provincie Vlaams Brabant, het Streekpact Halle-Vilvoorde 2007-2012, de mobiliteitsvisie 2020 Vlaams-Brabant – Brussel van De Lijn of de toespraak van de gouverneur voor de provincieraad op 04/10/2012, of het ontwerp van gewestelijk ruimtelijk uitvoeringsplan voor de afbakening van het Vlaams Strategisch Gebied rond Brussel

Vette tekst in de visie is afkomstig uit gemeentelijke beleidsnota’s van Asse, Affligem, Dilbeek, Liedekerke en Ternat.

Tekst die en cursief en vet is komt voor in het provinciale en één of meerdere gemeentelijke beleidsplannen.

| | Economische principes | Sociale principes | Fysiek-ecologische principes | Institutionele principes |
|------------------------------|---|--|---|--|
| Leren / Onderwijs | <p>L1 De <u>kwaliteit van het onderwijs</u> in de regio is voldoende hoog, zodat elk kind, jongere én volwassene een <u>educatief project op maat</u> kan uitbouwen. Dat heeft betrekking op de belangrijkste elementen in het <u>ontwikkelingsproces</u> (creativiteit, gezondheid, fysieke beweging, assertiviteit, enz.).</p> <p>L2 In de regio behalen <u>alle jongeren een kwalificatie</u> die toegang verleent tot de arbeidsmarkt en/of het hoger onderwijs.</p> <p>L3 <i>In de streek wordt het <u>levenslang en levensbreed leren</u> ondersteund. Beide zijn belangrijk voor de kansen op de arbeidsmarkt en de persoonlijke ontplooiing.</i></p> <p>L4 In de regio is er in het onderwijs en in het aanbod aan vorming en opleiding voldoende aandacht voor taalvaardigheidsontwikkeling met het oog op <u>pluralistische burgerschapsvorming</u>.</p> | <p>L5 <i>Onderwijs, vorming én opleiding in de regio heeft een open karakter en biedt <u>gelijke kansen aan kinderen, jongeren en volwassenen ongeacht het milieu waaruit ze afkomstig zijn.</u></i> Lokale besturen zoeken onderwijsflankerend beleid verder uit te bouwen, rond bvb kinderopvang, zwemmen, leerlingenvervoer, taalleergangen, kunstonderwijs, toneel, opvoedingsondersteuning, studie- en huiswerkbegeleiding, spijbelgedrag, enz.</p> <p>L6 Het onderwijs in de regio heeft een <u>gelijke waardering voor alle onderwijsvormen en onderwijsniveaus</u>.</p> <p>L7 Scholen kennen de <u>achtergrond van kinderen</u> om problemen te detecteren die een invloed hebben op de schoolcarrière.</p> <p>L8 In de regio is de school als leer- en werkomgeving aantrekkelijk voor leerlingen en leerkrachten (bv. door deeltijdse opdrachten te concentreren, enz.)</p> | <p>L9 In de regio zijn <u>scholen goed uitgerust</u> of kunnen ze beschikken over de nodige infrastructuur. De <u>kwaliteit van de onderwijsinfrastructuur</u> en van de <u>schoolomgeving</u> zijn optimaal. (toegankelijkheid ook voor leerlingen met fysische handicap, verkeersveiligheid, enz.)</p> <p>L10 Het onderwijs in de regio wordt 'ecologisch' ingericht (met o.a. REG, enz.)</p> | <p>L11 <i>Binnen de regio is er een goede samenwerking en afstemming tussen scholen onderling en tussen scholen en andere actoren. <u>Overlegplatformen voor netoverschrijdende initiatieven</u> worden ondersteund door lokale besturen.</i></p> <p>L12 Alle scholen in de regio nemen het voortouw inzake <u>participatie</u> van leerlingen, leerkrachten en ouders.</p> |
| Bronnen | Asse, Dilbeek, Liedekerke Ternat. Provincie Vlaams Brabant | Asse, Dilbeek, Liedekerke Provincie Vlaams Brabant | Asse, Liedekerke Ternat | Asse, Affligem, Ternat Provincie Vlaams Brabant |

Bron: stadsmonitor voor leefbare en duurzame Vlaamse steden

Opmerking:

Cursief gedeelte van de visie is afkomstig uit 'De strategische nota 2007-2012 Provincie Vlaams Brabant

Vette tekst in de visie is afkomstig uit gemeentelijke beleidsnota's van Asse, Affligem, Dilbeek, Liedekerke en Ternat.

Tekst die en cursief en vet is komt voor in het provinciale en één of meerdere gemeentelijke beleidsplannen.

| | Economische principes | Sociale principes | Fysiek-ecologische principes | Institutionele principes |
|---------------------------------------|---|---|--|---|
| Zorg (welzijn & gezondheid) | <p>ZO1 <i>Elke leeftijdsgroep of geslacht kan een beroep doen op een zorg/opvang die afgestemd is op de behoeften (zorg op maat). De zorg wordt verstrekt conform de <u>menselijke waardigheid</u>.</i></p> <p>ZO2 Personen die <u>potentieel zelfredzaam</u> zijn, kunnen aanspraak maken op thuiszorg om zelfstandig in eigen onderhoud te voorzien. (bv door aanpassing van de woning).</p> <p>ZO3 Mantelzorgers krijgen voldoende <u>actieve</u> ondersteuning.</p> <p>ZO4 <i>Basisdienstverlening en <u>geprofessionaliseerde zorg worden op elkaar afgestemd, bv. door duidelijke zorgtrajecten. Er is ook aandacht voor <u>gezondheids promotie en preventie</u>.</u></i></p> | <p>ZO5 <i>Het zorgsysteem is voldoende aangepast <u>aan de diversiteit in de regio</u>, die betrekking heeft op leeftijd, gender, opleidingsniveau, huishoudtype, taalvaardigheid, etnisch-culturele achtergrond, handicaps, enz.</i></p> <p>ZO6 <i>Alle <u>kwetsbare en kansarme mensen worden ondersteund, zodat zij gelijke kansen hebben om van het aanbod gebruik te maken en zo een betere levenskwaliteit kunnen bereiken.</u></i></p> <p>ZO7 De gezondheids- en welzijnszorg in de regio is <u>toegankelijk</u> (mentaal en fysiek) en makkelijk bereikbaar.</p> <p>ZO8 De gezondheids- en welzijnszorg in de regio is voor iedereen <u>financieel haalbaar</u>, mede door een laagdrempelig eerstelijnsaanbod.</p> <p>ZO9 In de regio zorgt een <u>sterk sociaal weefsel</u> ervoor dat mensen zoveel als mogelijk in de vertrouwde omgeving verzorgd of opgevangen kunnen worden. (bv via buurtdiensten)</p> | <p>ZO10 Gezondheids- en welzijnszorg in de regio hebben aandacht voor <u>milieuzorg</u>.</p> <p>ZO11 De openbare ruimte in de <u>omgeving van de voorzieningen en instellingen</u> wordt aangepast aan de noden van de gebruikers. (bv met rust- en ontmoetingsplaatsen, enz.)</p> | <p>ZO12 Op basis van een actieve dialoog met de zorgverstrekker(s) kunnen burgers op een relatief eenvoudige manier <u>hun eigen zorg zelf regelen</u> en organiseren. (lokaal sociaal huis)</p> <p>ZO13 <i>In het <u>overleg</u> tussen welzijns- en gezondheidsactoren en betrokken <u>actoren uit andere domeinen</u> (politie, onderwijs, tewerkstelling, huisvesting,...) op alle relevante <u>bestuurlijke niveaus</u> (Vlaams, provinciaal, regionaal, lokaal) neemt iedereen zijn <u>verantwoordelijkheid op, bv. in een breed sociaal platform.</u></i></p> <p>ZO14 Het lokale zorgbeleid steunt op de <u>samenwerking tussen OCMW en gemeentelijke sociale dienst.</u></p> |
| Bronnen | Asse, Affligem, Dilbeek, Liedekerke, Ternat Provincie Vlaams Brabant | Asse, Dilbeek, Liedekerke, Ternat Provincie Vlaams Brabant | | Asse, Affligem, Dilbeek, Liedekerke, Ternat Provincie Vlaams Brabant |

Bron: stadsmonitor voor leefbare en duurzame Vlaamse steden

Opmerking:

Cursief gedeelte van de visie is afkomstig uit ‘De strategische nota 2007-2012 Provincie Vlaams Brabant, of de toespraak van de gouverneur voor de provincieraad op 04/10/2012

Vette tekst in de visie is afkomstig uit gemeentelijke beleidsnota’s van Asse, Affligem, Dilbeek, Liedekerke en Ternat.

Tekst die en cursief en vet is komt voor in het provinciale en één of meerdere gemeentelijke beleidsplannen.

In dit onderdeel van de regiovisie wordt aandacht besteed aan wat mensen doen als ontspanning en recreatie:

- Bij **Cultuur** ligt de klemtoon op private zelforganisatie, aanvullend publiek aanbod, participatie aan culturele initiatieven, cultureel erfgoed, etc.
- **Vrije tijd** heeft dezelfde klemtoon, en dat voor alle vormen van andere ontspanning, inclusief sport, spel, evenementen en toeristische activiteiten.

Het uitgangspunt is dat er geen onderscheid in het cultureel en recreatief aanbod wordt gemaakt voor bewoners en gebruikers/bezoekers van de regio. Daarnaast overstijgt het bereik van het cultureel en recreatief aanbod dikwijls de grenzen van de regio.

| | Economische principes | Sociale principes | Fysiek-ecologische principes | Institutionele principes |
|----------------|---|--|--|--|
| Cultuur | <p>C1 <i>In de regio heerst <u>een cultureel klimaat</u> waarin <u>privaat culturele initiatieven</u> kunnen georganiseerd worden. Met een ‘aanvullend publiek aanbod’ wordt de diversiteit ervan verhoogd, zodat het beter inspeelt op de ‘culturele noden’ in de regio.</i></p> <p>C2 <i>In de regio worden acties ondernomen om de participatie aan <u>de cultuur te doen toenemen</u>, zoals bvb cultuureducatie en cultuurspreiding, o.a. via culturele centra.</i></p> <p>C3 <i>De <u>culturele infrastructuur</u> in de regio is <u>optimaal aangepast</u> aan de diversiteit van kunst- en cultuuruitingen.</i></p> <p>C4 <i>De <u>cultuurbeleving</u> leidt tot <u>individuele ontplooiing</u>, <u>horizonverbreding</u> en <u>gemeenschapsvorming</u>.</i></p> <p>C5 <i>In de regio wordt het <u>cultureel erfgoed</u> bestudeerd, bewaard, geactualiseerd en ontsloten ten behoeve van een breed publiek.</i></p> | <p>C6 <i>Een ruim en laagdrempelig culturaanbod <u>draagt bij tot sociale contacten, openheid voor diversiteit, tolerantie en respect</u> voor elkaar. Daarom verdient dat ondersteuning.</i></p> <p>C7 <i>De culturele infrastructuur in de regio is <u>voor iedereen bereikbaar en toegankelijk</u> (fysisch, mentaal en financieel), zodat iedereen ervan kan meegenieten.</i></p> <p>C8 <i>In de regio bloeit een <u>breed socio-cultureel verenigingsleven</u>, dat omwille van zijn sociale belang (contacten, identiteit, maatschappelijke participatie) actieve ondersteuning verdient.</i></p> | <p>C9 <i>In culturele instellingen en bij culturele evenementen is er <u>milieuzorg</u>.</i></p> <p>C10 <i>De <u>publieke ruimte</u> in de regio is van een hoogstaande kwaliteit en biedt het kader voor diverse (<u>spontane</u>) <u>culturele activiteiten</u> en voor <u>beeldende kunsten</u> (kunst in openbare ruimte).</i></p> | <p>C11/VT12 <i><u>Lokale besturen nemen deel aan thematische en projectmatige samenwerkingsverbanden in de regio.</u></i></p> <p>C12/VT13 <i>Het cultureel, toeristisch en recreatief aanbod in de regio positioneert zich in een <u>bovenlokale context</u>. Afstemming en samenwerking met andere regio’s en is belangrijk.</i></p> <p>C13/VT14 <i>Betrekken van <u>de culturele, toeristische en recreatieve sector als partner</u> in beleidsformulering moet leiden tot een gedragen beleid.</i></p> <p>C14/VT15 <i>Bewoners en bezoekers van de regio hebben makkelijk toegang tot <u>culturele, toeristische en recreatieve informatie</u>.</i></p> |

| | | | | |
|--------------------------|---|---|---|---|
| <p>Vrije tijd</p> | <p>VT1 <i>In het sportief en vrijetijdsaanbod neemt zelforganisatie een belangrijk plaats in. Met een 'aanvullend publiek aanbod' wordt de diversiteit ervan verhoogd, zodat het beter inspeelt op de noden aan ontspanning in de regio.</i></p> <p>VT2 <i>In de regio blijft men acties ondernemen om de participatie aan het sportief en recreatief aanbod te doen toenemen, zodat gezondheid en levenskwaliteit verhogen. (sportpromotie, sport-voor-allen)</i></p> <p>VT3 De sportieve en recreatieve infrastructuur in de regio is optimaal aangepast aan de diversiteit van sport en recreatie.</p> <p>VT4 <i>De toeristische troeven van de regio wordt gepromoot door het stimuleren van een kwaliteitsvol en voldoende divers aanbod op het vlak van logiesverstreking, cultureel en bouwkundig erfgoed, horecasector, groen- en waterbeleving, fiets- en wandelwegen, trage en recreatieve paden.</i></p> <p>VT5 <i>De 'eigenheid' van de regio (natuur, landschap, cultuur, geschiedenis, erfgoed, publieke ruimtes, mix van activiteiten, sfeer) dient men te behouden en verder te ontwikkelen binnen de draagkracht ervan. Het schept verbondenheid bij bewoners en is een bron van aantrekkingskracht voor toeristen.</i></p> | <p>VT6 Sport en recreatie zijn erop gericht om ontmoeting tussen een diversiteit aan individuen mogelijk te maken.</p> <p>VT7 <i>In de regio is het recreatief en toeristisch aanbod, en dito infrastructuur voor iedereen bruikbaar, bereikbaar, toegankelijk en betaalbaar.</i></p> <p>VT8 <i>In de regio bloeit een breed sportief en recreatief verenigingsleven, dat omwille van zijn sociale belang (contacten, identiteit, maatschappelijke participatie) actieve ondersteuning verdient.</i></p> | <p>VT9 <i>In de regio streeft men naar meervoudig ruimtegebruik en recreatief medegebruik van voorzieningen, openbare en private infrastructuur voor cultuur en recreatie.</i></p> <p>VT10/N6 In gebieden met hoofdfunctie natuur worden zachte recreatie-vormen gestimuleerd. In gebieden waar de natuurfunctie neven- of ondergeschikt is, worden zoveel als mogelijk natuurontwikkeling en behoud gestimuleerd.</p> <p>VT11 In de regio is er milieuzorg bij sportieve en recreatieve evenementen en bij toeristische attracties.</p> | <p>C15/VT16 Vrijwilligers voelen zich betrokken bij het cultureel, toeristisch en recreatief aanbod, doordat hun inzet begeleid en ondersteund wordt.</p> |
| <p>Bronnen</p> | <p>Affligem, Asse, Dilbeek, Liedekerke, Ternat Provincie Vlaams Brabant</p> | <p>Affligem, Asse, Dilbeek, Liedekerke, Ternat Provincie Vlaams Brabant</p> | <p>Dilbeek, Ternat Provincie Vlaams Brabant</p> | <p>Asse, Dilbeek, Liedekerke, Ternat Provincie Vlaams Brabant</p> |

Bron: stadsmonitor voor leefbare en duurzame Vlaamse steden

Opmerking:

Cursief gedeelte van de visie is afkomstig uit 'De strategische nota 2007-2012 Provincie Vlaams Brabant

Vette tekst in de visie is afkomstig uit gemeentelijke beleidsnota's van Affligem, Asse, Dilbeek, Liedekerke en Ternat.

Tekst die en cursief en vet is komt voor in het provinciale en één of meerdere gemeentelijke beleidsplannen.

Feedback van Workshop - 15 december 2011 - Asse 'Samen opmaken van Toekomstvisie voor het Land van Asse' Sessie 'Ondernemen & Werken'

Aanwezig: Danny Claeys (CIBE); Jan Van Ginderdeuren (adviesraad Asse); Etienne Keymolen (schepen Asse), Luc Wynant (burgemeester Liedekerke); Jo Discart (Resoc); Nele Lauwers (Boerenbond); Leja Walkiers (Haviland); Erik Ideler (Haviland); Koen De Reu (Haviland – verslag), Jo Van Assche (UGent – feedback).

Verontschuldigd: Michel Van Haeleweyck (gemeenteraadslid Asse); Koen Van Elsen (burgemeester Asse); Marc Mertens (gemeentesecretaris Liedekerke).

De feedback over de sessie rond 'ondernemen & werken' bestaat uit twee elementen, namelijk 1) het verslag van de workshopsessie én 2) de verwerking ervan. Het verslag zelf bestaat uit de opsomming van het commentaar afkomstig van elk van de deelnemers aan de vragenronde tijdens deze workshopsessie. Dat staat in kolom 1 van onderstaande tabel.

In kolom 2 van diezelfde tabel wordt de commentaar uit de vragenronde van de sessie over 'ondernemen & werken' verwerkt. Dat kan op twee manieren gebeuren:

- 1) Door aan te duiden op welke intentie van de ontwerp-visie de commentaar betrekking heeft. Op die manier is het duidelijk dat de ontwerp-visie al rekening houdt met de opmerking(en) van elke deelnemer. Deze intenties worden vermeld aan de hand van hun codes, gaande van ON1/WE1 tot en met ON12/WE7.
- 2) Door de ontwerp-visie aan te passen aan de commentaar. Wanneer deelnemers een nieuw element aanbrengen voor de toekomstvisie van de regio wordt die visie daadwerkelijk bijgestuurd. Daarom maakt een herwerkte versie van de toekomstvisie voor het Pajottenland ook deel uit van deze feedback. Zie bijlage.

| Commentaar | Verwerking |
|--|--|
| Landbouwers werken enerzijds in de open ruimte en zijn anderzijds ook ondernemers. Dat werkt een beetje dubbel. Daardoor komen de landbouwers niet altijd aan bod in de beleidsplannen van de gemeenten. De landbouwers komen dikwijls in conflict met de actoren op gebied van recreatie omdat die recreatie zich ook net in de open ruimte afspeelt. Dat is fenomeen dat in heel Halle-Vilvoorde voorkomt. Het is belangrijk om een goed en zuinig ruimtebeleid te voeren om de open ruimte te beschermen. | Aanpassing van ON7, met vermelding van 'in het bijzonder aandacht voor de landbouw' ON10/WE5 |
| Uit een onderzoek blijkt dat de participatiegraad in het beleid van de regio Land van Asse zeer laag is. Participatie is heel belangrijk in de streek en die inspraak van de burger is er niet op dit moment. De gemeentebesturen moeten meer openstaan voor de inbreng van de burger. | ON5, ON10/WE5, ON11/WE6 Geldt voor alle thema's uit de toekomstvisie. |
| In de jaren 70 bestond een randfederatie in Asse en de omliggende | Onder 'institutionele |

| | |
|---|---|
| <p>gemeenten. Die randfederatie was op verschillende domeinen actief en was een tussenplatform tussen de gemeenten en de hogere overheid. Op die manier hadden de gemeente wel heel wat inspraak. Sinds de afschaffing van deze randfederatie is er geen forum meer. Dat is een gemiste kans. Daarom wordt er gepleit om een nieuw, goedwerkend tussenniveau op te richten en tegelijkertijd enkele minder relevante tussenstructuren af te schaffen.</p> | <p>principes' dient aandacht te zijn voor een betere relatie tussen lagere en hogere overheid → ON13/WE8</p> |
| <p>De bekommernis dat er te weinig inspraak is van de gemeenten bij de hogere overheden past binnen het beleidsplan van Haviland en het ontwikkelen van een streekvisie. Het is net door het opstellen van deze streekvisie dat de streek Halle-Vilvoorde zich wil laten horen bij de hogere overheden. Om dit moment bestaat er geen beleidsplan en daardoor ontstaat er veel versnippering.</p> | <p>Onder 'institutionele principes' dient aandacht te zijn voor een betere relatie tussen lagere en hogere overheid → ON13/WE8</p> |
| <p>Er moet voldoende aandacht zijn voor de traditionele handelaren in de handelskernen van de gemeenten. Op dit ogenblik wordt er te veel gestreefd naar grote winkelcomplexen zoals UPlace. Dit soort projecten komt de lokale handelaar niet ten goede. Integendeel alleen filialen van grote multinationals kunnen zich in dat soort complexen vestigen. Voor de gewone kleinhandelaar liggen die prijzen veel te hoog.</p> | <p>ON4, ON10/WE5, ON11/WE6</p> |
| <p>Asse heeft drie industriezones die niet verbonden zijn met het openbaar vervoer. Ternat heeft een nieuwe bedrijvzone. Liedekerke heeft een ambachtelijke zone en Affligem heeft geen noemenswaardige industrieterreinen. In de toekomst zal het belangrijk worden om grensoverschrijdend keuzes te maken welke zones verder moeten ontwikkeld worden. Er zal moeten gekeken worden om de bestaande bedrijvzones te verbeteren en eventueel in te vullen met bepaalde activiteiten. In Ternat is er nog veel ruimte om in te plannen. Belangrijk hierbij is dat de landbouw niet uit het oog verloren wordt. Zo ligt de industriezone van Mollem op de beste landbouwgrond van de streek.</p> | <p>ON7, ON8 + doorverwijzing naar sessie over mobiliteit</p> |
| <p>Het provinciaal structuurplan schiet te kort.</p> | <p>ON7, ON8 + doorverwijzing naar sessie over mobiliteit</p> |

Feedback van Workshop - 15 december 2011 - Asse

'Samen opmaken van Toekomstvisie voor het Land van Asse'

Sessie 'Wonen'

Aanwezig: Danny Claeys (CIBE); Etienne Keymolen (schepen Asse), Luc Wynant (burgemeester Liedekerke); Jo Discart (Resoc); Frans Verheyden (adviesraad Dilbeek); Lydia Bulté (Regionaal woonbeleid Noord-Pajottenland); Leja Walkiers (Haviland); Erik Ideler (Haviland); Koen De Reu (Haviland – verslag), Jo Van Assche (UGent – feedback)

Verontschuldigd: Michel Van Haeleweyck (gemeenteraadslid Asse); Koen Van Elsen (burgemeester Asse); Marc Mertens (gemeentesecretaris Liedekerke).

De feedback over de sessie rond 'wonen' bestaat uit twee elementen, namelijk 1) het verslag van de workshopsessie én 2) de verwerking ervan. Het verslag zelf bestaat uit de opsomming van het commentaar afkomstig van elk van de deelnemers aan de vragenronde tijdens deze workshopsessie. Dat staat in kolom 1 van onderstaande tabel.

In kolom 2 van diezelfde tabel wordt de commentaar uit de vragenronde van de sessie over 'wonen' verwerkt. Dat kan op twee manieren gebeuren:

- 1) Door aan te duiden op welke intentie van de ontwerp-visie de commentaar betrekking heeft. Op die manier is het duidelijk dat de ontwerp-visie al rekening houdt met de opmerking(en) van elke deelnemer. Deze intenties worden vermeld aan de **hand van hun codes, gaande van WO1 tot en met WO14**
- 2) Door de ontwerp-visie aan te passen aan de commentaar. Wanneer deelnemers een nieuw element aanbrengen voor de toekomstvisie van de regio wordt die visie daadwerkelijk bijgestuurd. Daarom maakt een herwerkte versie van de toekomstvisie voor het Pajottenland ook deel uit van deze feedback. Zie bijlage.

| Commentaar | Verwerking |
|--|--|
| Er is een massale inwijking vanuit Brussel en door buitenlanders naar het Land van Asse. | WO1, WO4 In de 'institutionele principes' moet er aandacht zijn voor de externe omgeving, ook in Brussel → WO15 |
| Bouwen geeft conflicten met de open ruimte | WO8 |
| De gewestplannen worden ondermijnd onder andere door de blijvende lintbebouwing. De ruimtelijke ordening komt onder druk door het aanpassen van RUP's. | WO8, WO9 |
| Er zou een betere mix van open ruimtes en wonen moeten komen. De groen- en natuurgebieden en de recreatiezones zouden moeten aansluiten op woonzones. | WO8, WO9, WO10 |

| | |
|---|--|
| Een goede ruimtelijke ordening is belangrijk voor de toekomst. | WO8, WO9, WO10 |
| De oude inwoners worden verdrongen door nieuwkomers. Nieuwe inwoners zijn vaak veel mondiger. Bovendien spelen drukkingsgroepen ook een rol. | WO5, WO6 |
| Om de leefbaarheid van de streek te vergroten zouden oude en nieuwe inwoners meer samengebracht moeten worden. | WO7 Plus doorverwijzing naar sessie over 'cultuur & vrije tijd' |
| De dictatuur van de administratie is een fenomeen dat optreedt bij ruimtelijke ordening. | Aanpassing van WO12 met vermelding van 'hogere besturen'. Zie ook: opmerking achter deze tabel |
| Naast het Vlaams structuurplan bestaat er ook nog een provinciaal structuurplan. Die regels zijn nog strikter waardoor de gemeenten geprangd zitten tussen de regels vanuit Vlaanderen en de regels vanuit de provincie. | WO8, WO9, WO10 |
| Er is een probleem van inspraak in het Vlaamse parlement door de lokale besturen. Die lokale besturen zijn nochtans vertegenwoordigd in het parlement maar laten zich te weinig horen. | Aanpassing van WO12 met vermelding van 'hogere besturen'. Zie ook: opmerking achter deze tabel |
| Gemeentelijk beleid voeren wordt heel moeilijk door het bestaan van allerlei beroepsprocedures. | Aanpassing van WO12 met vermelding van 'hogere besturen'. Zie ook: opmerking achter deze tabel |
| Het beleidsplan zou met zo weinig mogelijk regels moeten uitgerold worden want anders dreigt het bestuur zich vast te rijden in allerlei regelgeving. | Aanpassing van WO12 met vermelding van 'hogere besturen'. Zie ook: opmerking achter deze tabel |
| Er heerst een duidelijk spanningsveld tussen het centrale bestuur en de lokale overheden. | Aanpassing van WO12 met vermelding van 'hogere besturen'. Zie ook: opmerking achter deze tabel |
| Woningkwaliteit is heel belangrijk. | WO2 |
| Kapitaalkrachtige mensen verhuizen naar grote villa's, meer op den buiten. Wat overblijft zijn de woningen waarin de eigenaars vroeger woonden. Die woningen worden dan verhuurd. Andere woningen zijn onbetaalbaar voor lagere inkomens. Die woningen worden dikwijls niet voldoende onderhouden, waardoor de kwaliteit ervan sterk afneemt. | WO2, WO4 |
| De hogere overheid heeft in deze woningproblematiek haar verantwoordelijkheid nog niet opgenomen. | Aanpassing van WO12 met vermelding van 'hogere besturen'. Zie ook: opmerking |

| | |
|---|---|
| | achter deze tabel |
| De miserie wordt vanuit Brussel naar de rand overgeheveld. In Zellik en Liedekerke is dit fenomeen duidelijk zichtbaar. | WO1, WO4 |
| Het grote aantal inwijkelingen van een lagere klasse is niet bevorderlijk voor de bevolkingsmix. | WO1, WO4, WO7 |
| Er wordt heel weinig moeite gedaan om Nederlands te leren. | Doorverwijzen naar de sessie over 'leren & onderwijs' |
| Welke maatregelen zouden kunnen genomen worden om de woningkwaliteit van de lagere huurwoningen te verbeteren? | WO2, WO6 |
| De bovenlokale wetgeving zou moeten aangepast worden zodat de dienst bevolking wel degelijk mensen zou kunnen weigeren bij het inschrijven in de gemeente. Men zou bijvoorbeeld eerst moeten kunnen nagaan of mensen in woningen komen wonen, die voldoen aan de wettelijke kwaliteitsvereisten uit de wooncode. | In de 'institutionele principes' moet er aandacht zijn voor het overkoepelend belang van wonen en de interne afstemming met alle relevante beleidsdomeinen, ook op het vlak van de burgerlijke stand → WO16 |
| Er zouden instrumenten moeten ontwikkeld worden om te vermijden dat van een eengezinswoning een meergezinswoning wordt gemaakt. | WO1, WO2 |
| De hogere overheid schuift haar problemen door naar de gemeenten. | Aanpassing van WO12 met vermelding van 'hogere besturen'. Zie ook: opmerking achter deze tabel |
| Het grootste probleem in de gemeente Dilbeek is de hoogte van de grondprijzen. Die lopen in het centrum op van 300 tot 375 euro per vierkante meter. Dat is voor een heleboel jonge mensen uit de gemeente onbetaalbaar. | WO4, WO14 |

Opmerking:

De oefening in de participatieve opmaak van een streekvisie wil een denkproces genereren, dat resulteert in een kader voor communicatie en gezamenlijke actie. Uit heel wat commentaren leiden wij af dat er dringend nood is aan steviger intergemeentelijke samenwerking als een basis voor een betere relatie tussen de gemeenten in de regio en de centrale overheid. In die spanning tussen centrale en lokale overheid dient er voldoende aandacht te zijn voor het politiek leiderschap in verhouding tot de ambtelijke expertise.

Feedback van Workshop - 15 december 2011 - Asse

'Samen opmaken van Toekomstvisie voor het Land van Asse'

Sessie 'Zich Verplaatsen & Mobiliteit'

Aanwezig: Danny Claeys (CIBE); Etienne Keymolen (schepen Asse); Jo Discart (Resoc); Luc De Proost (gemeentesecretaris Asse); Frans Verheyden (adviesraad Dilbeek); Leja Walkiers (Haviland); Erik Ideler (Haviland); Koen De Reu (Haviland – verslag), Jo Van Assche (UGent – feedback).

Verontschuldigd: Luc Wynant (burgemeester Liedekerke); Michel Van Haeleweyck (gemeenteraadslid Asse); Koen Van Elsen (burgemeester Asse); Marc Mertens (gemeentesecretaris Liedekerke); Stefaan Platteau (burgemeester Dilbeek).

De feedback over de sessie rond 'mobiliteit' bestaat uit twee elementen, namelijk 1) het verslag van de workshopsessie én 2) de verwerking ervan. Het verslag zelf bestaat uit de opsomming van het commentaar afkomstig van elk van de deelnemers aan de vragenronde tijdens deze workshopsessie. Dat staat in kolom 1 van onderstaande tabel.

In kolom 2 van diezelfde tabel wordt de commentaar uit de vragenronde van de sessie over 'mobiliteit' verwerkt. Dat kan op twee manieren gebeuren:

- 1) Door aan te duiden op welke intentie van de ontwerp-visie de commentaar betrekking heeft. Op die manier is het duidelijk dat de ontwerp-visie al rekening houdt met de opmerking(en) van elke deelnemer. Deze intenties worden vermeld aan de **hand van hun codes, gaande van ZV1 tot en met ZV18**
- 2) Door de ontwerp-visie aan te passen aan de commentaar. Wanneer deelnemers een nieuw element aanbrengen voor de toekomstvisie van de regio wordt die visie daadwerkelijk bijgestuurd. Daarom maakt een herwerkte versie van de toekomstvisie voor het Pajottenland ook deel uit van deze feedback. Zie bijlage.

| Commentaar | Verwerking |
|---|---|
| Wie zal de trage wegen onderhouden? En wie zorgt voor de toegankelijkheid? | Aanpassing van ZV4 met vermelding van 'onderhoud', ZV10 |
| Er worden nieuwe fietsroutes vanuit Asse en andere gemeenten aangelegd langs de spoorweg. Hierbij moet de nodige aandacht besteed worden aan het veiligheidsaspect. Die fietsroutes kruisen namelijk verschillende gevaarlijke kruispunten. De routes moeten kwalitatief goed genoeg zijn om te voldoen als volwaardige alternatieve route. | ZV4 |
| De Ring rond Asse is geen oplossing voor het mobiliteitsprobleem. De problemen worden gewoon buiten het centrum verplaatst. | ZV1, ZV3, ZV16 |
| In deze streek is er veel bovenlokale verkeersinfrastructuur die voor een lokale impact zorgen. Daarom is het belangrijk om een gezamenlijke visie te ontwerpen en zo druk te zetten op de hogere overheden. | ZV16 |

| | |
|---|--|
| Participatie van de bevolking is in het algemeen belangrijk, maar zeker ook bij verkeerscirculatie en openbare werken. Het is ook moeilijk, omdat er dikwijls verdeelde meningen bestaan, zelfs tot op straatniveau. Wat doet een bestuur met een uitslag van een enquête waarbij bijvoorbeeld 44% voor, 56% tegen zijn? | ZV18 |
| Bij openbaar vervoer is nuancering belangrijk. Het openbaar vervoer bestaat uit verschillende vervoersmiddelen die allemaal verschillende functies hebben. | Aanpassing van ZV5 met vermelding van diverse OV-soorten |
| Intercommunales, die ook beheerder zijn van industrieterreinen, zouden werk kunnen maken van routes voor zwaar vervoer zodat grote vrachtwagens kunnen weggehouden worden uit woonkernen. | ZV8 |
| Het overleg tussen verschillende partijen is cruciaal maar de tegenstellingen zijn groot. Daarom is intergemeentelijke samenwerking aangewezen, waarbij gewerkt wordt aan positiebepaling over de ontwikkeling van bepaalde mobiliteitsinfrastructuren. Bij dat overleg moet ook aandacht zijn voor een aangepast politiek leiderschap, dat verbonden blijft met het overlegplatform. | Aanpassing van ZV16 in de zin van een geregisseerde samenwerking met het oog op mobiliteit als voorwaarde scheppend beleid |
| Het overleg zou openbaar moeten zijn. Nu gebeurt overleg vaak individueel in functie van een bepaald probleem. | ZV16 |
| De communicatie moet veel opener. Misschien kan Resoc voor deze regio een specifieke vergadering houden rond mobiliteit? | ZV16 |
| Het sluipverkeer is in de gemeente Dilbeek een groot probleem. | ZV10 |

Feedback van Workshop - 15 december 2011 - Asse

'Samen opmaken van Toekomstvisie voor het Land van Asse'

Sessie 'Leren & onderwijs'

Aanwezig: Jo Discart (Resoc); Jef Valkeniers (gemeenteraadslid Dilbeek); Leen Steenhoudt (schepen Affligem); Greta Permentier (gemeenteraadslid Affligem); Leja Walkiers (Haviland); Erik Ideler (Haviland); Koen De Reu (Haviland – verslag), Jo Van Assche (UGent – feedback)

Verontschuldigd: Luc Wynant (burgemeester Liedekerke); Koen Van Elsen (burgemeester Asse); Marc Mertens (gemeentesecretaris Liedekerke); Willy Meysmans (adviesraad Ternat).

De feedback over de sessie rond 'leren en onderwijs' bestaat uit twee elementen, namelijk 1) het verslag van de workshopsessie én 2) de verwerking ervan. Het verslag zelf bestaat uit de opsomming van het commentaar afkomstig van elk van de deelnemers aan de vragenronde tijdens deze workshopsessie. Dat staat in kolom 1 van onderstaande tabel.

In kolom 2 van diezelfde tabel wordt de commentaar uit de vragenronde van de sessie over 'leren en onderwijs' verwerkt. Dat kan op twee manieren gebeuren:

- 1) Door aan te duiden op welke intentie van de ontwerp-visie de commentaar betrekking heeft. Op die manier is het duidelijk dat de ontwerp-visie al rekening houdt met de opmerking(en) van elke deelnemer. Deze intenties worden vermeld aan de **hand van hun codes, gaande van L1 tot en met L12**
- 2) Door de ontwerp-visie aan te passen aan de commentaar. Wanneer deelnemers een nieuw element aanbrengen voor de toekomstvisie van de regio wordt die visie daadwerkelijk bijgestuurd. Daarom maakt een herwerkte versie van de toekomstvisie voor het Brabantse Kouters ook deel uit van deze feedback. Zie bijlage.

| Commentaar | Verwerking |
|---|---|
| De verfransing in Affligem wordt een groot probleem. In 2006 spraken 3 procent van de leerlingen thuis geen Nederlands. Anno 2011 is dat cijfer opgelopen tot 33 procent. Om daar iets aan te doen, biedt de gemeente taalonderwijs (Nederlands als tweede taal) aan voor zowel de kinderen als hun ouders. Het gevolg van deze taalproblematiek is wel dat die kinderen al van kleins af aan kampen met een leerachterstand. | L4 |
| Schepdaal telde in 1971 5 procent anderstaligen (= mengelmoes van talen). Anno 2011 is dat aantal gestegen tot 35 procent. | L4 |
| Vroeger was er vooral veel inwijking van rijke Franstaligen naar de rand. Nu zijn het hoofdzakelijk allochtonen. | L1, L5, Onder 'institutionele principes' dient aandacht te zijn voor de externe omgeving, ➔ L13 |

| | |
|--|---|
| <p>Het Nederlandstalig onderwijs is slachtoffer van haar eigen succes. Doordat het niveau van de Franstalige scholen in Brussel zo zwak is, komen de Brusselaars naar de Vlaamse dorpsscholen. Het gevolg is dat die scholen overvol zitten.</p> | <p>L1, L5, Onder 'institutionele principes' dient aandacht te zijn voor de externe omgeving, meer bepaald Franstalig onderwijs in Brussel → L13</p> |
| <p>Moet de gemeente zelf onderwijs blijven aanbieden in het gemeentelijk onderwijs? Of moet de gemeente haar onderwijs overdragen aan de netten (VO of GO) en zelf eerder een regierol opnemen in de organisatie van het onderwijsaanbod?</p> | <p>L11</p> |
| <p>De coaching van allochtonen is uitermate belangrijk. In Nederland bestaat dit systeem al. Daar hebben veel immigranten een coach.</p> | <p>L5</p> |
| <p>Taal en onderwijs is heel belangrijk voor de integratie.</p> | <p>L4</p> |
| <p>Om leerachterstand te vermijden is het noodzakelijk om kinderen al van 2,5 à 3 jaar al naar school te sturen.</p> | <p>L1, L5</p> |
| <p>In de Vlaamse rand zijn er te weinig uren voorradig om extra lessen Nederlands te geven. Nu kunnen alleen Nederlandstalige Brusselse scholen extra lessen Nederlands geven. Dit pakket zou moeten uitgebreid worden naar de gemeenten buiten Brussel.</p> | <p>Onder 'institutionele principes' dient aandacht te zijn voor de externe omgeving, meer bepaald Nederlandstalig onderwijs in Brussel → L13</p> |
| <p>De Vlaamse regering, en meer bepaald de minister van Onderwijs, is zich niet bewust van dit grote taalprobleem. Dat zou moeten duidelijk gemaakt worden zodat er kan ingegrepen worden op het terrein.</p> | <p>L4, L5, Onder 'institutionele principes' dient aandacht te zijn voor de externe omgeving, meer bepaald de relatie met de hogere overheid → L13</p> |

Feedback van Workshop - 15 december 2011 - Asse 'Samen opmaken van Toekomstvisie voor het Land van Asse' Sessie 'zorg' (in gezondheid en welzijn)

Aanwezig: Jef Valkeniers (gemeenteraadslid Dilbeek); Leen Steenhoudt (schepen Affligem); Leja Walkiers (Haviland); Erik Ideler (Haviland); Koen De Reu (Haviland – verslag), Jo Van Assche (UGent – feedback)

Verontschuldigd: Luc Wynant (burgemeester Liedekerke); Koen Van Elsen (burgemeester Asse); Marc Mertens (gemeentesecretaris Liedekerke); Willy Meysmans (adviesraad Ternat).

De feedback over de sessie rond 'zorg en welzijn' bestaat uit twee elementen, namelijk 1) het verslag van de workshopsessie én 2) de verwerking ervan. Het verslag zelf bestaat uit de opsomming van het commentaar afkomstig van elk van de deelnemers aan de vragenronde tijdens deze workshopsessie. Dat staat in kolom 1 van onderstaande tabel.

In kolom 2 van diezelfde tabel wordt de commentaar uit de vragenronde van de sessie over 'zorg en welzijn' verwerkt. Dat kan op twee manieren gebeuren:
1) Door aan te duiden op welke intentie van de ontwerp-visie de commentaar betrekking heeft. Op die manier is het duidelijk dat de ontwerp-visie al rekening houdt met de opmerking(en) van elke deelnemer. Deze intenties worden vermeld aan de **hand van hun codes, gaande van ZO1 tot en met ZO14.**
2) Door de ontwerp-visie aan te passen aan de commentaar. Wanneer deelnemers een nieuw element aanbrengen voor de toekomstvisie van de regio wordt die visie daadwerkelijk bijgestuurd. Daarom maakt een herwerkte versie van de toekomstvisie voor de Brabantse Kouters ook deel uit van deze feedback. Zie bijlage.

| Commentaar | Verwerking |
|---|---------------|
| In het Land van Asse zijn er de laatste jaren veel initiatieven geweest voor het verbeteren van de zorgvoorzieningen. In deze regio kan er dan ook nog moeilijk van een achterstand gesproken worden. In het Pajottenland daarentegen is er wel nog een inhaalbeweging nodig. | ZO1 |
| In de regio zijn er voldoende ziekenhuizen. | ZO1 |
| Het probleem in de streek is dat de rusthuizen te duur zijn. De dagprijs varieert van 45 tot 65 euro per dag. Veel mensen kunnen zich dat niet permitteren. Zeker als vader en moeder tegelijk moeten opgenomen worden. | ZO6, ZO7, ZO8 |
| Het verschil in kostprijs tussen de huur van een service flat uit de privé of één uit de gemeente is minimaal. Misschien moet daarom de bouw en het beheer van service flats overgelaten worden aan de privésector? | ZO6, ZO7, ZO8 |
| Er bestaat een spanningsveld tussen de sociale dienst van de gemeente en de sociale dienst van het OCMW. | ZO14 |

Feedback van Workshop - 15 december 2011 - Asse 'Samen opmaken van Toekomstvisie voor het Land van Asse' Sessie 'cultuur en vrije tijd'

Aanwezig: Jef Valkeniers (gemeenteraadslid Dilbeek); André Van Overberge (adviesraad Dilbeek); Leja Walkiers (Haviland); Erik Ideler (Haviland); Koen De Reu (Haviland – verslag), Jo Van Assche (UGent – feedback)

Verontschuldigd: Luc Wynant (burgemeester Liedekerke); Patrick Endels (RLGC); Koen Van Elsen (burgemeester Asse); Marc Mertens (gemeentesecretaris Liedekerke); Willy Meysmans (adviesraad Ternat); Albrecht De Schrijver (adviesraad Dilbeek), Reindert De Schrijver (gemeenteraadslid Dilbeek); Jeanine Van Nieuwenborgh (gemeente Opwijk).

De feedback over de sessie rond 'cultuur en vrije tijd' bestaat uit twee elementen, namelijk 1) het verslag van de workshopsessie én 2) de verwerking ervan. Het verslag zelf bestaat uit de opsomming van het commentaar afkomstig van elk van de deelnemers aan de vragenronde tijdens deze workshopsessie. Dat staat in kolom 1 van onderstaande tabel.

In kolom 2 van diezelfde tabel wordt de commentaar uit de vragenronde van de sessie over 'cultuur en vrije tijd' verwerkt. Dat kan op twee manieren gebeuren:
1) Door aan te duiden op welke intentie van de ontwerp-visie de commentaar betrekking heeft. Op die manier is het duidelijk dat de ontwerp-visie al rekening houdt met de opmerking(en) van elke deelnemer. Deze intenties worden vermeld aan de hand van hun codes, gaande van C1/VT1 tot en met C15/VT16.
2) Door de ontwerp-visie aan te passen aan de commentaar. Wanneer deelnemers een nieuw element aanbrengen voor de toekomstvisie van de regio wordt die visie daadwerkelijk bijgestuurd. Daarom maakt een herwerkte versie van de toekomstvisie voor de Brabantse Kouters ook deel uit van deze feedback. Zie bijlage.

| Commentaar | Verwerking |
|--|-----------------------|
| Het is niet duidelijk of de cultuurraden zoals ze vandaag bestaan, in de toekomst zullen blijven bestaan in dezelfde vorm. | C13/VT14 |
| De cultuurraad in Dilbeek is zelf actor. Het Vijverfestival is een voorbeeld van een activiteit die door de cultuurraad zelf georganiseerd wordt. | C1 |
| In Dilbeek verloopt de samenwerking tussen cultuur en sport moeizaam. Het sportief en recreatief medegebruik van culturele infrastructuur is niet vanzelfsprekend. | C11/VT12, C12/VT13 |
| Beleidsadvies geven is er voor de cultuurraad van Dilbeek niet echt bij. Vaak beperkt het advies zicht tot het geven van een nieuwe naam aan een straat. De vraag stelt zich op welk vlak de adviesraad nuttig kan adviseren en aan wie? | C13/VT14 |
| Dilbeek heeft een centrumfunctie voor cultuur. Naast de Westrand heeft de gemeente nog heel veel andere infrastructuur. Veel | C11/VT12, C12/VT13 |

| | |
|---|---------|
| inwoners van andere gemeenten komen proeven van het cultuuraanbod in Dilbeek. | |
| Het sportaanbod van de gemeente Dilbeek is heel gevarieerd. Nagenoeg alle sporten kunnen in de eigen gemeente beoefend worden. | VT1 |
| Een probleem waar veel verenigingen mee te kampen hebben is het verouderen van hun ledenbestand. Daardoor dreigen verenigingen ophouden te bestaan. Het is daarom belangrijk om voldoende jongeren aan te trekken. In tegenstelling tot vroeger blijven jongeren niet heel hun leven meer aangesloten bij één bepaalde vereniging. Jongeren voelen zich eerder aangesproken door een bepaald project. Projectwerking wordt dan ook een belangrijk onderdeel van het verenigingsleven. | C8, VT8 |

5) Ontwerp-versie van de toekomstvisie voor het Land van Asse
(met verwerking van de inbreng van deelnemers aan de workshop)

| | Economische principes | Sociale principes | Fysiek-ecologische principes | Institutionele principes |
|-------------------|---|--|--|--|
| Ondernemen | <p>ON 1-as</p> <p>De regio heeft een bloeiend ondernemingsweefsel. Grotere bedrijven, KMO's en zelfstandige ondernemingen, zijn de motoren van een <u>sterke economische bedrijvigheid</u>, vooral op bedrijvenczones van bovenregionale betekenis.</p> <p>ON2</p> <p><i>Regionale economische groei en werkgelegenheid worden gestimuleerd door een <u>diversificatie van bedrijfsactiviteiten</u> van familiale en landelijke ondernemers. Mogelijke <u>verbredingskansen</u> voor familiale landbouw en kleinhandel zijn: groene energie, natuurbeheer, groene zorg, korte-keten-afzet, korte-afstand-winkelen, enz.</i></p> <p>ON3</p> <p><i>De ondernemingen in de regio spelen positief in op de ontwikkeling van Brussel als internationale zakenstad. Door een <u>gerichte specialisatie</u> in bedrijvenclusters wordt de regionale economische groei en werkgelegenheid gestimuleerd.</i></p> <p>ON4</p> <p><i>Een gunstig <u>ondernemingsklimaat</u> wordt gestimuleerd door o.a. contacten tussen ondernemers en het onderwijs, <u>toegankelijke publieke dienstverlening</u>, <u>vormingsaanbod voor (startende) ondernemers</u>, ...</i></p> | <p>ON5</p> <p>Ondernemingen in de regio bevorderen een goed sociaal klimaat door te investeren in een goede nabuurschap met omwonenden.</p> <p>ON6</p> <p><i>Ondernemingen en overheid werken actief samen om alle lagen van de regionale <u>arbeidsreserve te integreren</u> op de arbeidsmarkt, o.a. door de uitbouw van de diensteneconomie, innoverende projecten, enz.</i></p> | <p>ON7</p> <p><i>In de regio is er voldoende <u>ruimte en infrastructuur om te ondernemen</u>. Er wordt gestreefd naar <u>zorgvuldig en kwalitatief ruimtegebruik voor het ondernemen, in de eerste plaats op bestaande bedrijventerreinen</u>. Daarbij is in het bijzonder aandacht voor de landbouw.</i></p> <p>ON8</p> <p><i>In de regio worden het wonen, werken, recreatie, diensten en handel optimaal op elkaar afgestemd met het oog op de uitrusting van <u>stationsomgevingen</u>. Deze <u>ruimtelijke planning verwijst naar de mobiliteitsbeheersing in functie van verdere economische ontwikkeling in het kader van het VSGB</u>.</i></p> <p>ON9</p> <p>De bedrijvigheid in de streek gaat gepaard met <u>een hoge eco-efficiëntie van productieprocessen</u> en producten.</p> | <p>ON10/WE5</p> <p>Gemeentebesturen uit de regio bevorderen de <u>communicatie met relevante doelgroepen</u> uit het bedrijfsleven, zoals KMO's, middenstand, horeca, marktkramers, landbouwers, enz.</p> <p>ON11/WE6</p> <p><i>Een RESOC-platform bevordert <u>het overleg en de samenwerking tussen lokale overheden en ondernemers met andere stakeholders uit geïnteresseerde sectoren</u>.</i></p> <p>ON12/WE7</p> <p>In de sturing van de regionale economie hebben overheden aandacht voor de relatie met de sociaal-economische omgeving.</p> <p>ON13/WE8</p> <p>In de sturing van de regionale economie hebben lokale overheden aandacht voor de verhoudingen met de centrale overheid en de functionaliteit van centrale wetgeving.</p> <p>Door een goedwerkend</p> |

&

| | | | | |
|----------------|---|---|---|---|
| Werken | <p>WE1 De regionale economie (in de breedste betekenis) moet zo worden ingericht dat <u>lokale tewerkstelling zoveel mogelijk wordt bevorderd</u>, en dit zowel in het reguliere economische circuit als in de sociale economie.</p> <p>WE2 Een regionaal arbeidsmarktbeleid vertrekt van een <u>vraagstimulerend beleid</u>, aangevuld met een waaier van initiatieven om knelpunten bij werkzoekenden weg te nemen (aanbodgericht beleid) en <u>vraag en aanbod doelmatig te matchen</u>.</p> | <p>WE4 <i>Op de regionale arbeidsmarkt wordt <u>geen enkele bevolkingsgroep uitgesloten</u>.</i></p> <p>WE5 <i>Op de regionale arbeidsmarkt gaat aandacht naar <u>sociale tewerkstelling en sociale economie</u>.</i></p> | | <p><u>bestuurlijk tussenniveau verbetert de relatie tussen de centrale en lokale overheden in de regio.</u></p> |
| Bronnen | Asse, Dilbeek, Liedekerke, Provincie Vlaams-Brabant Streekpact | Asse, Affligem, Dilbeek, Liedekerke, Ternat Provincie Vlaams-Brabant | Asse, Affligem, Dilbeek, Liedekerke, Ternat Provincie Vlaams-Brabant Ontwerp VSGB | Asse, Dilbeek, Streekpact Ontwerp VSGB |

Bron: stadsmonitor voor leefbare en duurzame Vlaamse steden

Opmerking:

Cursief gedeelte van de visie is afkomstig uit ‘De strategische nota 2007-2012 Provincie Vlaams Brabant, het Streekpact Halle-Vilvoorde 2007-2012, of de toespraak van de gouverneur voor de provincieraad op 04/10/2012, of het ontwerp van gewestelijk ruimtelijk uitvoeringsplan voor de afbakening van het Vlaams Strategisch Gebied rond Brussel

Vette tekst in de visie is afkomstig uit gemeentelijke beleidsnota’s van Asse, Affligem, Dilbeek, Liedekerke en Ternat.

Tekst die en cursief en vet is komt voor in het provinciale en één of meerdere gemeentelijke beleidsplannen.

Tekst in .12 grootte is afkomstig van workshop in Asse – 15 december 2011

| | Economische principes | Sociale principes | Fysiek-ecologische principes | Institutionele principes |
|--------------|---|---|---|---|
| Wonen | <p>WO1 <i>Het regionaal aanbod aan woningen en gronden <u>voldoet aan verschillende woonbehoeften naargelang de middelen, de levensfasen en samenstelling van de huishoudens. Er is dus aandacht voor <u>nieuwe woonvormen en woningdifferentiatie</u> naar gezinsgrootte, inkomen en leeftijd.</u></i></p> <p>WO2 <i>De <u>kwaliteit van de woning</u> wordt gewaarborgd in voldoende leefbare woonoppervlakte, in basiscomfort, in bouwtechnische kwaliteit en in bouwfysische kwaliteit.</i></p> <p>WO3 <i>De <u>kwaliteit van de woonomgeving</u> (wijk/buurt) wordt verbeterd door te werken aan het straatbeeld, de aanwezigheid en toegankelijkheid van speel-, rust- en ontmoetingsmogelijkheden, sociale samenhang, verkeersleefbaarheid en veiligheid.</i></p> | <p>WO4 <i>In de regio wordt de woonzekerheid verhoogd. Bestaande en nieuwe woningen, zowel op de koop- als op de huurmarkt, zijn <u>betaalbaar, comfortabel, aangepast of aanpasbaar, en veilig.</u></i></p> <p>WO5 <i>In de regio krijgen doelgroepen uit de eigen bevolking een intensieve woonbegeleiding.</i></p> <p>WO6 <i>Op de regionale woonmarkt wordt <u>geen enkele bevolkingsgroep uitgesloten, noch geprivilegeerd.</u> Referentie: actief beleid SVK's, aanpak wonen op campings, senioren, personen met handicap, enz.</i></p> <p>WO7 <i>Een leefbare regio kent een <u>gezonde bevolkingsmix</u> tot op buurtniveau, op het vlak van leeftijd, gezinssamenstelling en inkomensklasse.</i></p> | <p>WO8 <i>De ruimte voor het wonen wordt zorgvuldig gebruikt met het oog op een <u>gebiedsspecifieke verdichting van de bebouwing.</u> Nieuwe woongelegenheden moeten ingeplant worden in (<u>inbreiding</u>) en nabij kernen.</i></p> <p>WO9 <i>In de regio worden <u>nieuwe bouwgronden voorzichtig aangesneden</u> op basis van een woonbehoeftestudie. Ook zonevreemde woningen worden rechtszekerheid geboden.</i></p> <p>WO10 <i>In de regio is de <u>woonomgeving multifunctioneel.</u> Diensten, handel, recreatie, mobiliteit en groenvoorzieningen worden op het wonen afgestemd. <u>Groenelementen</u> vormen bij voorkeur een verbinding naar de omliggende open ruimte.</i></p> <p>WO11 <i>De bewoners en de beheerders van het <u>woningpatrimonium gaan rationeel om met energie en grondstoffen</u> in de woning.</i></p> | <p>WO12 <i>In de regio neemt de lokale overheid de <u>regierol</u> op zich en stimuleert het overleg en de <u>samenwerking</u> tussen alle betrokken actoren (<u>ook van hogere besturen</u>) in het kader van het lokaal woonbeleid.</i></p> <p>WO13 <i>In de streek kunnen burgers <u>informatie en advies</u> krijgen in antwoord op hun vragen over de eigen woonsituatie. (woonloket)</i></p> <p>WO14 <i>Een doelmatige en efficiënte woonbeleid dient <u>ondersteund door een strikt en helder grond- en pandenbeleid.</u></i></p> <p>WO15 <i>In de sturing van de regionale woonmarkt hebben overheden aandacht voor de relatie met de omgeving in het algemeen en met Brussel in het bijzonder.</i></p> |

| | | | | |
|----------------|---|---|--|---|
| | | | | WO16 Wonen is een strategische prioriteit, die als kader dient om de coördinatie tussen beleidssectoren te bevorderen. |
| Bronnen | Asse, Dilbeek, Liedekerke Provincie Vlaams-Brabant | Asse, Affligem, Dilbeek, Liedekerke Provincie Vlaams-Brabant | Asse, Dilbeek, Liedekerke en Ternat Provincie Vlaams-Brabant Ruimtelijk Structuurplan Vlaams-Brabant Ontwerp VSGB | Asse, Dilbeek, Liedekerke Provincie Vlaams-Brabant |

Bron: stadsmonitor voor leefbare en duurzame Vlaamse steden

Opmerking:

Cursief gedeelte van de visie is afkomstig uit ‘De strategische nota 2007-2012 Provincie Vlaams Brabant & Ruimtelijk Structuurplan Vlaams-Brabant 2004 of het ontwerp van gewestelijk ruimtelijk uitvoeringsplan voor de afbakening van het Vlaams Strategisch Gebied rond Brussel

Vette tekst in de visie is afkomstig uit gemeentelijke beleidsnota’s van Asse, Affligem, Dilbeek, Liedekerke en Ternat.

Tekst die en cursief en vet is komt voor in het provinciale en één of meerdere gemeentelijke beleidsplannen.

Tekst in .12 grootte is afkomstig van workshop in Asse – 15 december 2011

| | Economische principes | Sociale principes | Fysiek-ecologische principes | Institutionele principes |
|--------------------------------------|---|---|--|---|
| Zich verplaatsen / Mobiliteit | <p>ZV1 <i>In de regio wordt in het algemeen de mobiliteitsvraag en in het bijzonder het autoverkeer beheerst door de (creatie van) <u>nabijheid en verwevenheid van functies en concentratie van activiteiten</u>. (locatiebeleid)</i></p> <p>ZV2 <i>In de provincie neemt <u>multimodale bereikbaarheid</u> voor personen- en goederen toe.</i></p> <p>ZV3 <i>Aan de complexe vervoersvraag gedifferentieerd in tijd en ruimte wordt tegemoet gekomen door een <u>efficiënte en evenwichtige inzet van vervoersmodi en infrastructuur</u>. (STOP-principe)</i></p> <p>ZV4 <i>In de regio wordt prioriteit gegeven aan <u>lokale kwaliteitsvolle verplaatsingen voor voetgangers en fietsers</u>, vooral binnen verblijfsgebieden. Daarvoor wordt de nodige infrastructuur uitgebouwd, zoals bv. fietsstallingen, en voet- en fietspaden, enz. Daarnaast wordt een <u>bovenlokaal</u> fietsroutenetwerk uitgebouwd voor functionele en recreatieve verplaatsingen.</i></p> <p>ZV5 <i>Het <u>openbaar vervoer</u> in de regio wordt uitgebouwd als een <u>hoogwaardige en complementaire vervoersmodus</u>. Hoogwaardig betekent snel (vlotte doorstroming), betrouwbaar en comfortabel. En complementair heeft betrekking op <u>diverse OV-soorten</u> en voldoende overstapfaciliteiten via de <u>hertekening van stationsomgevingen</u>.</i></p> | <p>ZV10 <i>In de regio neemt de <u>verkeersveiligheid en -leefbaarheid</u> toe. Daarbij gaat de aandacht vooral naar <u>onderhoud, preventie, infrastructurale oplossingen en handhaving</u>.</i></p> <p>ZV11 <i>Door een goede <u>fysieke en mentale toegankelijkheid van vervoersmodi en infrastructuur</u> kan iedereen zich vlot en zo zelfstandig mogelijk in de stad verplaatsen.</i></p> <p>ZV12 <i>In de regio is het <u>openbaar vervoer</u> voor iedereen <u>betaalbaar</u>.</i></p> | <p>ZV13 <i>Om <u>geurhinder en luchtverontreiniging</u> in de stad te vermijden, wordt milieuvriendelijk transport aangemoedigd. Dit komt ook de gezondheid van de bewoners en stadsgebruikers ten goede.</i></p> <p>ZV14 <i>In de regio worden <u>geluidshinder en trillingen</u> (o.m.ten gevolge van verkeer en vervoer) vermeden.</i></p> <p>ZV15 <i>Om open en groene ruimten in de regio te sparen, worden <u>zuinig ruimtegebruik en maximale bundeling van infrastructuren</u> bevorderd.</i></p> | <p>ZV16 <i><u>Overleg en samenwerking tussen relevante overheden en mobiliteitsactoren (op alle bestuurlijke niveaus) dient bevorderd te worden met het oog op een <u>effectieve, coherente en gezamenlijke aanpak van mobiliteitsproblemen</u>.</u></i></p> <p>ZV17 <i>In de regio worden alle actoren <u>regelmatig geïnformeerd en gesensibiliseerd</u> inzake <u>verkeersleefbaarheid en verkeersveiligheid</u>.</i></p> <p>ZV18 <i>In de regio is er een zo groot mogelijke <u>participatie van de bevolking</u> aan de besluitvorming inzake mobiliteit, om het draagvlak te vergroten en aan een mentaliteitsverandering te werken.</i></p> |

| | | | | |
|----------------|---|--|--|--|
| | <p>ZV6 In de regio wordt <u>pas in laatste instantie</u> een beroep gedaan op de <u>auto</u> om zich te verplaatsen.</p> <p>ZV7 In de regio is er een <u>gedifferentieerd parkeerbeleid</u> waarbij bewoners hun auto makkelijk kunnen stallen.</p> <p>ZV8 Bedrijven en handelszaken in de regio respecteren afspraken over <u>aan- en afvoerroutes</u> voor het zwaar goederenvervoer.</p> <p>ZV9 In de regio is er <u>voldoende aandacht voor alternatieven</u> (vb. gebruik ICT, tijdsvensters, enz.) om de vervoerstromen onder controle te houden.</p> | | | |
| Bronnen | Asse, Affligem, Dilbeek, Liedekerke, Ternat Provincie Vlaams Brabant Streekpact, De Lijn, Ontwerp VSGB | Asse, Dilbeek, Liedekerke, Ternat Provincie Vlaams Brabant | | Liedekerke, Ternat Provincie Vlaams Brabant |

Bron: stadsmonitor voor leefbare en duurzame Vlaamse steden

Opmerking:

Cursief gedeelte van de visie is afkomstig uit ‘De strategische nota 2007-2012 Provincie Vlaams Brabant, het Streekpact Halle-Vilvoorde 2007-2012, de mobiliteitsvisie 2020 Vlaams-Brabant – Brussel van De Lijn of de toespraak van de gouverneur voor de provincieraad op 04/10/2012, of het ontwerp van gewestelijk ruimtelijk uitvoeringsplan voor de afbakening van het Vlaams Strategisch Gebied rond Brussel

Vette tekst in de visie is afkomstig uit gemeentelijke beleidsnota’s van Asse, Affligem, Dilbeek, Liedekerke en Ternat.

Tekst die en cursief en vet is komt voor in het provinciale en één of meerdere gemeentelijke beleidsplannen.

Tekst in .12 grootte is afkomstig van workshop in Asse – 15 december 2011

| | Economische principes | Sociale principes | Fysiek-ecologische principes | Institutionele principes |
|--------------------------|---|--|---|--|
| Leren / Onderwijs | <p>L1 De <u>kwaliteit van het onderwijs</u> in de regio is voldoende hoog, zodat elk kind, jongere én volwassene een <u>educatief project op maat</u> kan uitbouwen. Dat heeft betrekking op de belangrijkste elementen in het <u>ontwikkelingsproces</u> (creativiteit, gezondheid, fysieke beweging, assertiviteit, enz.).</p> <p>L2 In de regio behalen <u>alle jongeren een kwalificatie</u> die toegang verleent tot de arbeidsmarkt en/of het hoger onderwijs.</p> <p>L3 <i>In de streek wordt het <u>levenslang en levensbreed leren</u> ondersteund. Beide zijn belangrijk voor de kansen op de arbeidsmarkt en de persoonlijke ontplooiing.</i></p> <p>L4 In de regio is er in het onderwijs en in het aanbod aan vorming en opleiding voldoende aandacht voor taalvaardigheidsontwikkeling met het oog op <u>pluralistische burgerschapsvorming</u>.</p> | <p>L5 <i>Onderwijs, vorming én opleiding in de regio heeft een open karakter en biedt <u>gelijke kansen aan kinderen, jongeren en volwassenen ongeacht het milieu waaruit ze afkomstig zijn.</u></i> Lokale besturen zoeken onderwijsflankerend beleid verder uit te bouwen, rond bvb kinderopvang, zwemmen, leerlingenvervoer, taalleergangen, kunstonderwijs, toneel, opvoedingsondersteuning, studie- en huiswerkbegeleiding, spijbelgedrag, enz.</p> <p>L6 Het onderwijs in de regio heeft een <u>gelijke waardering voor alle onderwijsvormen en onderwijsniveaus</u>.</p> <p>L7 Scholen kennen de <u>achtergrond van kinderen</u> om problemen te detecteren die een invloed hebben op de schoolcarrière.</p> <p>L8 In de regio is de school als leer- en werkomgeving aantrekkelijk voor leerlingen en leerkrachten (bv. door deeltijdse opdrachten te concentreren, enz.)</p> | <p>L9 In de regio zijn <u>scholen goed uitgerust of kunnen ze beschikken</u> over de nodige infrastructuur. De <u>kwaliteit van de onderwijsinfrastructuur</u> en van de <u>schoolomgeving</u> zijn optimaal. (toegankelijkheid ook voor leerlingen met fysische handicap, verkeersveiligheid, enz.)</p> <p>L10 Het onderwijs in de regio wordt 'ecologisch' ingericht (met o.a. REG, enz.)</p> | <p>L11 <i>Binnen de regio is er een goede samenwerking en afstemming tussen scholen onderling en tussen scholen en andere actoren. <u>Overlegplatformen voor netoverschrijdende initiatieven worden ondersteund door lokale besturen.</u></i></p> <p>L12 Alle scholen in de regio nemen het voortouw inzake <u>participatie</u> van leerlingen, leerkrachten en ouders.</p> <p>L13 Binnen de regio is er een goede afstemming over de planning van het onderwijsaanbod met de centrale overheid, die ook rekening houdt met de externe omgeving (meer bepaald Brussel).</p> |
| Bronnen | Asse, Dilbeek, Liedekerke Ternat. Provincie Vlaams Brabant | Asse, Dilbeek, Liedekerke Provincie Vlaams Brabant | Asse, Liedekerke Ternat | Asse, Affligem, Ternat Provincie Vlaams Brabant |

Bron: stadsmonitor voor leefbare en duurzame Vlaamse steden

Opmerking:

Cursief gedeelte van de visie is afkomstig uit 'De strategische nota 2007-2012 Provincie Vlaams Brabant

Vette tekst in de visie is afkomstig uit gemeentelijke beleidsnota's van Asse, Affligem, Dilbeek, Liedekerke en Ternat.

Tekst die en cursief en vet is komt voor in het provinciale en één of meerdere gemeentelijke beleidsplannen.

Tekst in .12 grootte is afkomstig van workshop in Asse – 15 december 2011

| | Economische principes | Sociale principes | Fysiek-ecologische principes | Institutionele principes |
|---------------------------------------|--|--|--|--|
| Zorg (welzijn & gezondheid) | <p>ZO1 <i>Elke leeftijdsgroep of geslacht kan een beroep doen op een zorg/opvang die afgestemd is op de behoeften (zorg op maat). De zorg wordt verstrekt conform de <u>menselijke waardigheid</u>.</i></p> <p>ZO2 Personen die potentieel zelfredzaam zijn, kunnen aanspraak maken op thuiszorg om zelfstandig in eigen onderhoud te voorzien. (bv door aanpassing van de woning).</p> <p>ZO3 Mantelzorgers krijgen voldoende <u>actieve</u> ondersteuning.</p> <p>ZO4 <i>Basisdienstverlening en geprofessionaliseerde zorg worden op elkaar afgestemd, bv. door duidelijke <u>zorgtrajecten</u>. Er is ook aandacht voor <u>gezondheids promotie en preventie</u>.</i></p> | <p>ZO5 <i>Het zorgsysteem is voldoende aangepast aan de <u>diversiteit in de regio</u>, die betrekking heeft op leeftijd, gender, opleidingsniveau, huishoudtype, taalvaardigheid, etnisch-culturele achtergrond, handicaps, enz.</i></p> <p>ZO6 <i>Alle <u>kwetsbare en kansarme mensen worden ondersteund, zodat zij gelijke kansen hebben om van het aanbod gebruik te maken en zo een betere levenskwaliteit kunnen bereiken.</u></i></p> <p>ZO7 De gezondheids- en welzijnszorg in de regio is <u>toegankelijk</u> (mentaal en fysiek) en makkelijk bereikbaar.</p> <p>ZO8 De gezondheids- en welzijnszorg in de regio is voor iedereen <u>financieel haalbaar</u>, mede door een laagdrempelig eerstelijnsaanbod.</p> <p>ZO9 In de regio zorgt een sterk sociaal weefsel ervoor dat mensen zoveel als mogelijk in de vertrouwde omgeving verzorgd of opgevangen kunnen worden. (bv via buurtdiensten)</p> | <p>ZO10 Gezondheids- en welzijnszorg in de regio hebben aandacht voor <u>milieuzorg</u>.</p> <p>ZO11 De openbare ruimte in de <u>omgeving van de voorzieningen en instellingen</u> wordt aangepast aan de noden van de gebruikers. (bv met rust- en ontmoetingsplaatsen, enz.)</p> | <p>ZO12 Op basis van een actieve dialoog met de zorgverstrekker(s) kunnen burgers op een relatief eenvoudige manier <u>hun eigen zorg zelf regelen</u> en organiseren. (lokaal sociaal huis)</p> <p>ZO13 <i>In het overleg tussen welzijns- en gezondheidsactoren en betrokken <u>actoren uit andere domeinen</u> (politie, onderwijs, tewerkstelling, huisvesting,...) op alle relevante <u>bestuurlijke niveaus</u> (Vlaams, provinciaal, regionaal, lokaal) neemt iedereen zijn <u>verantwoordelijkheid op, bv. in een breed sociaal platform.</u></i></p> <p>ZO14 Het lokale zorgbeleid steunt op de <u>samenwerking tussen OCMW en gemeentelijke sociale dienst.</u></p> |
| Bronnen | Asse, Affligem, Dilbeek, Liedekerke, Ternat Provincie Vlaams Brabant | Asse, Dilbeek, Liedekerke, Ternat Provincie Vlaams Brabant | | Asse, Affligem, Dilbeek, Liedekerke, Ternat Provincie Vlaams Brabant |

Bron: stadsmonitor voor leefbare en duurzame Vlaamse steden

Opmerking:

Cursief gedeelte van de visie is afkomstig uit ‘De strategische nota 2007-2012 Provincie Vlaams Brabant, of de toespraak van de gouverneur voor de provincieraad op 04/10/2012

Vette tekst in de visie is afkomstig uit gemeentelijke beleidsnota’s van Asse, Affligem, Dilbeek, Liedekerke en Ternat.

Tekst die en cursief en vet is komt voor in het provinciale en één of meerdere gemeentelijke beleidsplannen.

In dit onderdeel van de regiovisie wordt aandacht besteed aan wat mensen doen als ontspanning en recreatie:

- Bij **Cultuur** ligt de klemtoon op private zelforganisatie, aanvullend publiek aanbod, participatie aan culturele initiatieven, cultureel erfgoed, etc.
- **Vrije tijd** heeft dezelfde klemtoon, en dat voor alle vormen van andere ontspanning, inclusief sport, spel, evenementen en toeristische activiteiten.

Het uitgangspunt is dat er geen onderscheid in het cultureel en recreatief aanbod wordt gemaakt voor bewoners en gebruikers/bezoekers van de regio. Daarnaast overstijgt het bereik van het cultureel en recreatief aanbod dikwijls de grenzen van de regio.

| | Economische principes | Sociale principes | Fysiek-ecologische principes | Institutionele principes |
|----------------|--|--|---|--|
| Cultuur | <p>C1 <i>In de regio heerst <u>een cultureel klimaat</u> waarin <u>privaat culturele initiatieven</u> kunnen georganiseerd worden. Met een ‘aanvullend publiek aanbod’ wordt de diversiteit ervan verhoogd, zodat het beter inspeelt op de ‘culturele noden’ in de regio.</i></p> <p>C2 <i>In de regio worden acties ondernomen om de participatie aan <u>de cultuur te doen toenemen</u>, zoals bvb cultuureducatie en cultuurspreiding, o.a. via culturele centra.</i></p> <p>C3 De culturele infrastructuur in de regio is optimaal aangepast aan de diversiteit van kunst- en cultuuruitingen.</p> <p>C4 <i>De <u>cultuurbeleving</u> leidt tot individuele ontplooiing, horizonverbreding en gemeenschapsvorming.</i></p> <p>C5 <i>In de regio wordt het <u>cultureel erfgoed</u> bestudeerd, bewaard, geactualiseerd en ontsloten ten behoeve van een breed publiek.</i></p> | <p>C6 Een ruim en laagdrempelig cultuuraanbod draagt bij tot sociale contacten, openheid voor diversiteit, tolerantie en respect voor elkaar. Daarom verdient dat ondersteuning.</p> <p>C7 De culturele infrastructuur in de regio is voor iedereen bereikbaar en toegankelijk (fysisch, mentaal en financieel), zodat iedereen ervan kan meegenieten.</p> <p>C8 In de regio bloeit een breed socio-cultureel verenigingsleven, dat omwille van zijn sociale belang (contacten, identiteit, maatschappelijke participatie) actieve ondersteuning verdient.</p> | <p>C9 In culturele instellingen en bij culturele evenementen is er <u>milieuzorg</u>.</p> <p>C10 De <u>publieke ruimte</u> in de regio is van een hoogstaande kwaliteit en biedt het kader voor diverse (spontane) culturele activiteiten en voor <u>beeldende kunsten</u> (kunst in openbare ruimte).</p> | <p>C11/VT12 <u>Lokale besturen nemen deel aan thematische en projectmatige samenwerkingsverbanden in de regio.</u></p> <p>C12/VT13 Het cultureel, toeristisch en recreatief aanbod in de regio positioneert zich in een <u>bovenlokale context</u>. Afstemming en samenwerking met andere regio’s en is belangrijk.</p> <p>C13/VT14 Betrekken van <u>de culturele, toeristische en recreatieve sector als partner</u> in beleidsformulering moet leiden tot een gedragen beleid.</p> <p>C14/VT15 Bewoners en bezoekers van de regio hebben makkelijk toegang tot <u>culturele, toeristische en recreatieve informatie</u>.</p> |

| | | | | |
|--------------------------|---|--|---|---|
| <p>Vrije tijd</p> | <p>VT1 <i>In het sportief en vrijetijdsaanbod neemt zelforganisatie een belangrijk plaats in. Met een 'aanvullend publiek aanbod' wordt de diversiteit ervan verhoogd, zodat het beter inspeelt op de noden aan ontspanning in de regio.</i></p> <p>VT2 <i>In de regio blijft men acties ondernemen om de participatie aan het sportief en recreatief aanbod te doen toenemen, zodat gezondheid en levenskwaliteit verhogen. (sportpromotie, sport-voor-allen)</i></p> <p>VT3 De sportieve en recreatieve infrastructuur in de regio is optimaal aangepast aan de diversiteit van sport en recreatie.</p> <p>VT4 <i>De toeristische troeven van de regio wordt gepromoot door het stimuleren van een kwaliteitsvol en voldoende divers aanbod op het vlak van logiesverstreking, cultureel en bouwkundig erfgoed, horecasector, groen- en waterbeleving, fiets- en wandelwegen, trage en recreatieve paden.</i></p> <p>VT5 <i>De 'eigenheid' van de regio (natuur, landschap, cultuur, geschiedenis, erfgoed, publieke ruimtes, mix van activiteiten, sfeer) dient men te behouden en verder te ontwikkelen binnen de draagkracht ervan. Het schept verbondenheid bij bewoners en is een bron van aantrekkingskracht voor toeristen.</i></p> | <p>VT6 Sport en recreatie zijn erop gericht om <u>ontmoeting</u> tussen een diversiteit aan individuen mogelijk te maken.</p> <p>VT7 <i>In de regio is het recreatief en toeristisch aanbod, en dito infrastructuur voor iedereen bruikbaar, bereikbaar, toegankelijk en betaalbaar.</i></p> <p>VT8 In de regio bloeit een breed sportief en recreatief verenigingsleven, dat omwille van zijn sociale belang (contacten, identiteit, maatschappelijke participatie) actieve ondersteuning verdient.</p> | <p>VT9 <i>In de regio streeft men naar meervoudig ruimtegebruik en recreatief medegebruik van voorzieningen, openbare en private infrastructuur voor cultuur en recreatie.</i></p> <p>VT10/N6 In gebieden met <u>hoofd functie natuur</u> worden zachte recreatie-vormen gestimuleerd. In gebieden waar de <u>natuurfunctie neven- of ondergeschikt</u> is, worden zoveel als mogelijk natuurontwikkeling en behoud gestimuleerd.</p> <p>VT11 In de regio is er <u>milieuzorg</u> bij sportieve en recreatieve evenementen en bij toeristische attracties.</p> | <p>C15/VT16 Vrijwilligers voelen zich betrokken bij het cultureel, toeristisch en recreatief aanbod, doordat hun inzet begeleid en ondersteund wordt.</p> |
| <p>Bronnen</p> | <p>Affligem, Asse, Dilbeek, Liedekerke, Ternat Provincie Vlaams Brabant</p> | <p>Affligem, Asse, Dilbeek, Liedekerke, Ternat Provincie Vlaams Brabant</p> | <p>Dilbeek, Ternat Provincie Vlaams Brabant</p> | <p>Asse, Dilbeek, Liedekerke, Ternat Provincie Vlaams Brabant</p> |

Bron: stadsmonitor voor leefbare en duurzame Vlaamse steden

Opmerking:

Cursief gedeelte van de visie is afkomstig uit ‘De strategische nota 2007-2012 Provincie Vlaams Brabant

Vette tekst in de visie is afkomstig uit gemeentelijke beleidsnota’s van Affligem, Asse, Dilbeek, Liedekerke en Ternat.

Tekst die en cursief en vet is komt voor in het provinciale en één of meerdere gemeentelijke beleidsplannen.