

# Ontwerpstudio C

## Prof. Dirk De Meyer

David Schmitz

*'A hundred solitudes taken together form the city of Venice — that is her magic. An image for the men of the future.'*

Friedrich Nietzsche, *Nachlass*, 1880, 2 [29]

*'Venice: she can be seen as the place in which antitheses have been removed, in which dialectics has no function, in which there is no contradiction between tradition and innovation, development and memory, continuity and renewal, sacred and mundane.'*

Manfredo Tafuri, *Venezia e il Rinascimento*, 1985 (1989), x.

**Densifying Venice.** On the level of programme the somewhat tautological ambition of our studio is to search for sites, and develop programmes, strategies and projects for affordable housing. Densification as a means for the re-vitalisation of a city that has lost half of its population over the last fifty years; as a tool to counter its transformation into a theme park or into a play ground for global real estate businesses. Where and how can dwellings be added: by occupying voids on Venice's margins; by grafting onto existing infrastructures; by transforming nearly empty complexes for new use; by rethinking the use of ground floor spaces in palaces and the use of certain urban typologies, such as the Venetian corte.

As such, the studio is also a critique to some current projects that merely bet on heavy infrastructure projects, such as the plans for a Venetian metro. We think Venice does not need such interventions in order to become a 'modern' city: it already is one — as Le Corbusier has argued.

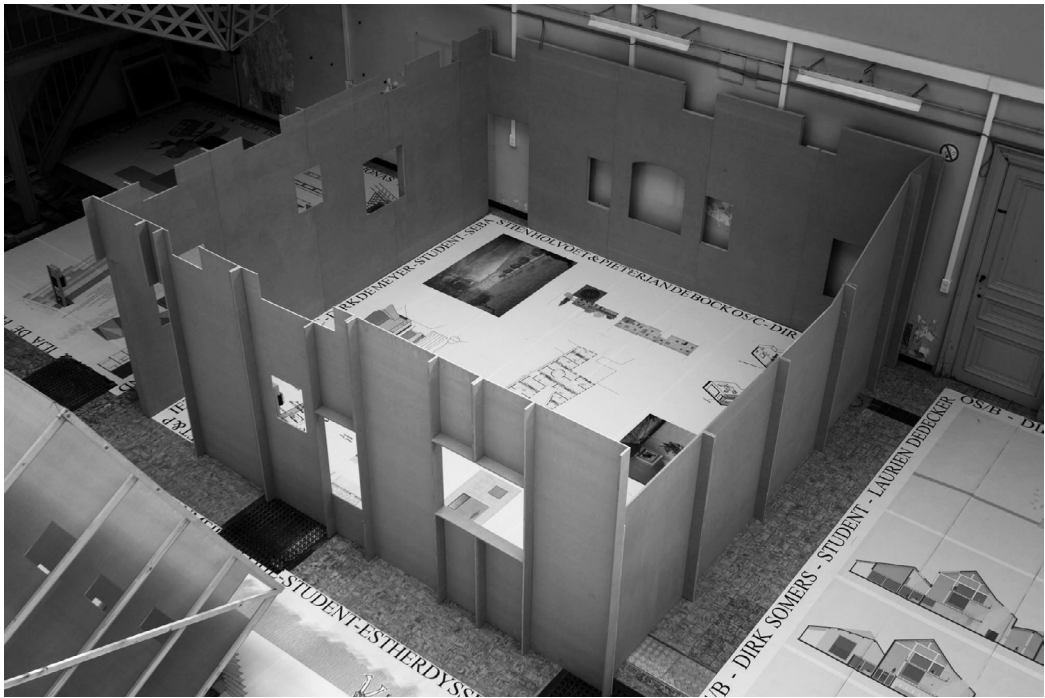
**Resisting/embracing modernity.** Working in Venice means working in a context that is geographically, hydrographically and historically strongly defined. A city where it is nearly impossible to intervene without positioning oneself with respect to its

cultural context, its history, its building traditions. A city where the introduction of modernity not only has a long history of resistance, but is also a necessity for its survival.

Hence, Venice is a good place to reflect upon issues at stake in current architectural practice world wide, in particular the many problematic aspects of globalization in architecture and urban planning.

**Defying the generic.** Venice is a good context to think about what remains of the the power of the project within an architectural production of 'a world without qualities'; a good context to reflect upon possible resistances against a world of non-lieux (Marc Augé, 1992). How can one formulate alternative strategies able to counter a generic urbanism (Michael Sorkin, 1992), or the generic city (Rem Koolhaas, 1995). How, in the project of urban complexes or buildings can we use the concepts of identity, place, history against the ideological smoothness (Michael Hays, 1995) of a globalised architecture?

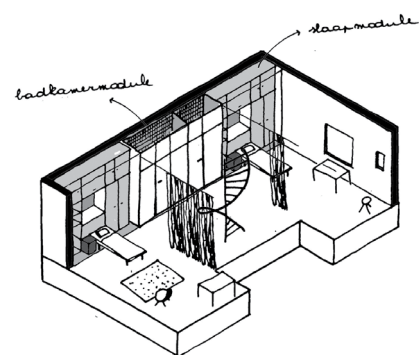
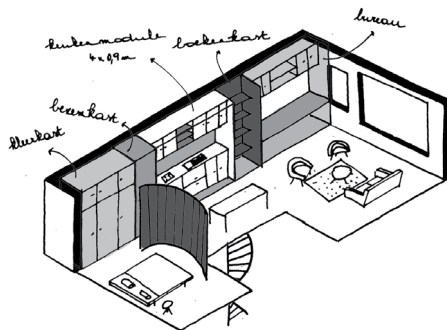
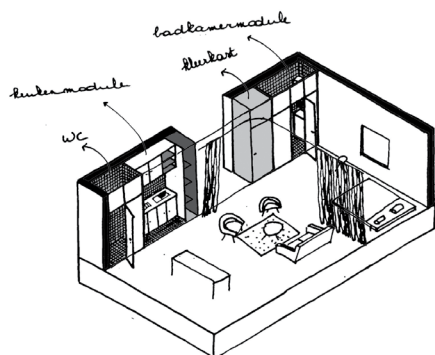
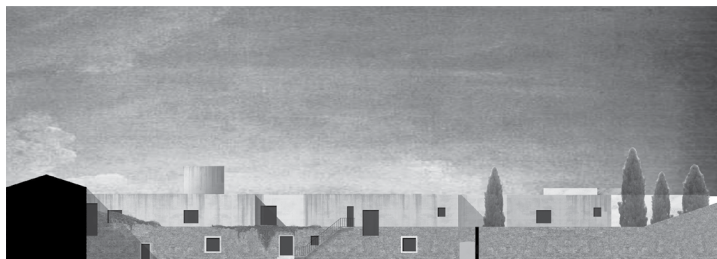
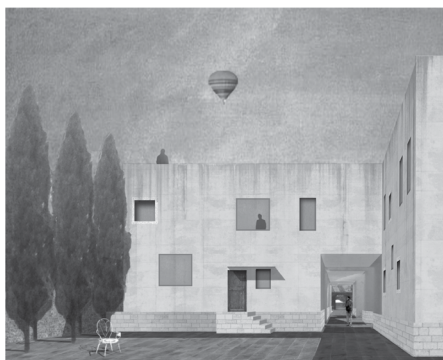
**A thick modernity.** What generic urbanism is lacking is what Augé has called "l'épaisseur de la modernité", a thick, accumulated, layered modernity. For studying that, Venice is an excellent place.



# Pieterjan De Bock Sébastien Holvoet

## vorige pagina

In het model werd een kamer rondom de tekening geplaatst, zodat de tekeningen pas vanop de passerelle zichtbaar worden en de zichten op Venetië opnieuw worden ingekaderd. Het model speelt met de spanning tussen interieur en exterieur, inkijk en uitkijk, binnengevel en façade. Het is naast een kamer ook een binnenkoer (de typische Cortile). Het gevelvlak wordt bezet met een collectie van ramen die zowel uit het eigen ontwerpvoorstel komen, maar ook uit de omgeving werden geplukt. Op deze manier wordt de feitelijke context als replica in herinnering gebracht en wordt de wijze waarop het ontwerp in deze context tracht in te grijpen geëxpliciteerd.





plan niveau 0

plan niveau 1

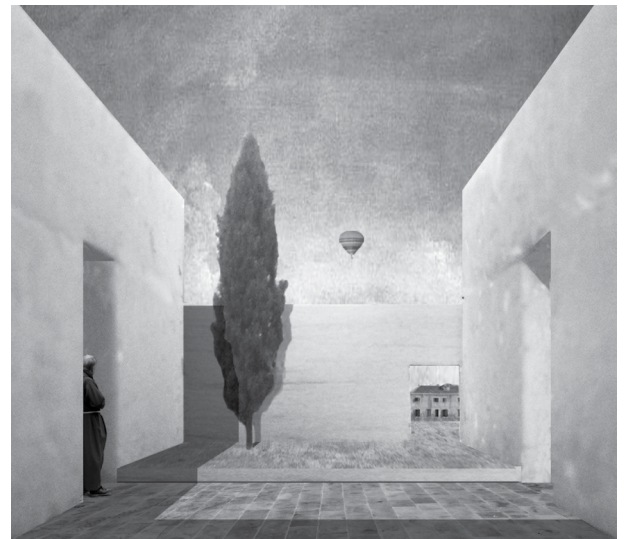


Het ontwerp speelt in op de langsverbinding tussen het Canale della Giudecca en de Lagune doorheen een bestaande kloostersite. Er worden zowel uitspraken op de grote als de kleine schaal gedaan: de verhouding tot het klooster, de prominente aanwezigheid van Palladio's Chiesa del Santissimo Redentore, maar ook de meer anonieme Venetiaanse architectuur.

Het gebouw situeert zich in de grote kloostertuin op een bestaand wandelpad en vormt zich rond enkele interessante plekken, zichtpunten en doorgangen die refereren aan de typische Venetiaanse ruimtelijkheid.

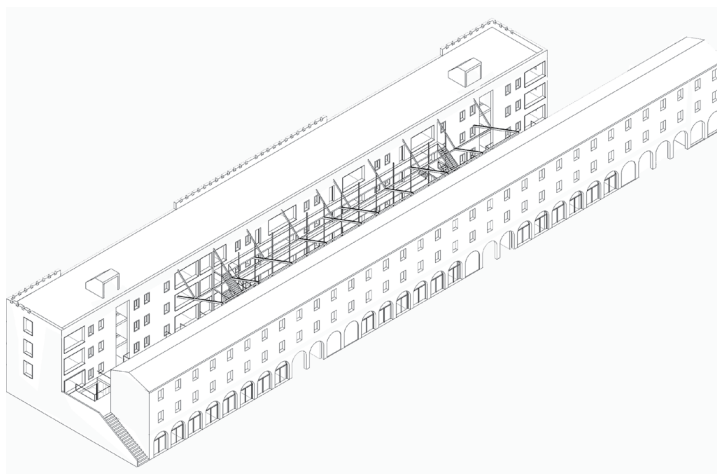
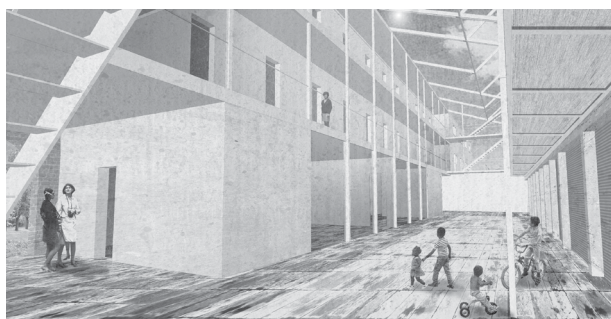
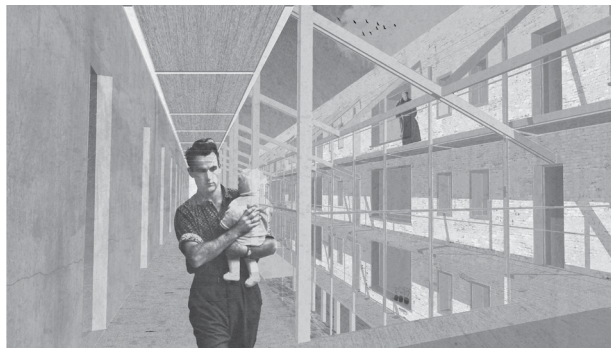
De langsbeveging wordt zo aangevuld met enkele dwarse relaties die het bestaande karakter van de kloostertuin in ere laat. Een strak ritme van dwarse scheidingswanden verdeelt het volume in verschillende woontypologieën. Patio's en insnedes in de homogene massa brengen variatie in een ogenschijnlijk rigide plan. Studio's, woningen en appartementen wisselen elkaar af en worden elk op hun eigen manier ontsloten. Het verschil tussen representatieve voorkant —het strakke ritme van verticale gevelopeningen— en de meer informele achterkant wordt weerspiegelt in het gevelontwerp.

Het ontwerp inspireert zich qua inplanting, vormgeving en materialisatie op de Venetiaanse context maar zet deze middelen op een hedendaagse manier in.



# Bram Denkens

## Tobias Van Speybroeck



### Foresteria 2.0

Venetië stroomt leeg! Geen nood, natte voeten zult u er nog steeds enkele dagen per maand hebben, het zijn echter de demografische evoluties binnen de historische stad die onrustwekkend te noemen zijn.

Er is dringend nood aan kwalitatieve woonvormen voor 'echte' Venetianen die de binnenstad uitgejaagd worden door de 21 miljoen(!) jaarlijkse toeristen en de oncontroleerbare vastgoedprijzen.

Het antwoord dat hierop werd geformuleerd onderzocht hoe die kwaliteit geboden kan worden op het eiland Giudecca door het samenvoegen van gebouwen uit het bestaande patrimonium.

Ingrepen werden gedaan binnen/tussen een historisch kloostercomplex en een banaal appartementsgebouw. Het resultaat is een complexer stedelijk weefsel, een rijkere sociale mix, leefbare collectiviteit en toegankelijk en zichtbaar groen.

Het voorstel zou een dispositief kunnen zijn om ook in de rest van Venetië het woonvraagstuk te benaderen.

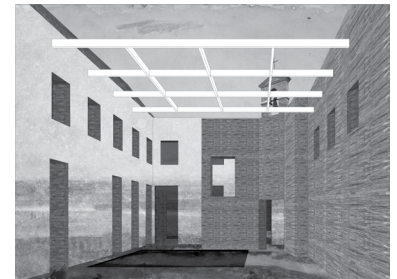


# Astrid Ghyselen

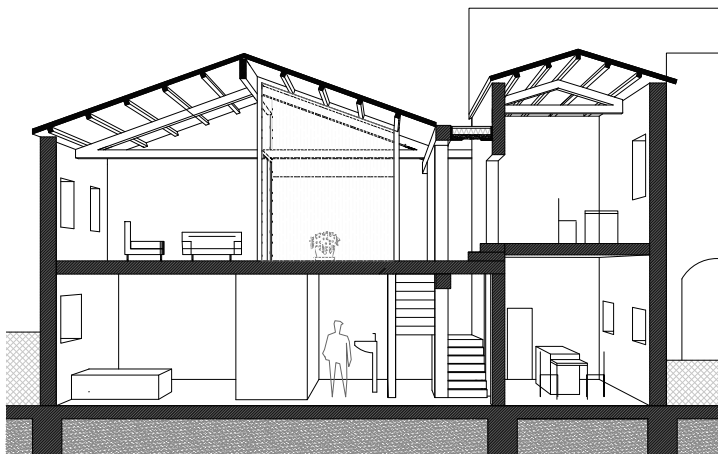
## Lize Nevens



colonnade



badhuis



dubplex

De colonnade vormt een oost-west verbinding die de kloostertuin langs beide zijden toegankelijk maakt. Die verbinding wordt gematerialiseerd als een dikke gevel, een dun gebouw dat zich voor de bestaande gevel plaatst. Op het gelijkvloers ontstaat hierdoor een royale colonnade; op het eerste verdiep wordt in combinatie met het bestaande gebouw ruimte gemaakt voor ééngezinsappartementen.

De compacte appartementen krijgen uitbreidingsruimte in een aantal collectieve functies. Rond een oud kerkgebouwtje wordt een badhuis geregen als een krans van kapellen. Twee op zichzelf onbruikbare gebouwen –het ene slechts 3 meter breed, het andere groot maar leeg- worden tezamen ingezet als duplex-appartementen.

Het Redentore en omringend klooster is één van die plekken in Venetië waar er nog een soort authenticiteit aanwezig is. Terwijl de rest van de stad kreunt onder massa's toeristen, is deze plek gedrenkt in de herinnering van het gemeenschapsleven dat hier ooit sterk aanwezig was. Dit (broeder-)leven is nu echter ver voorbij zijn hoogtepunt, maar deze manier van samenleven is voor moderne herinterpretatie vatbaar is. Het klooster wordt geherwaardeerd als centrum voor de buurt, en als hedendaagse collectieve woonvorm waar zowel paters als nieuwe bewoners hun plek kunnen vinden. Het ontwerp ontwikkelt hiertoe enkele strategische posities binnen het complex, waarrond dit nieuwe leven als vanzelf zou kunnen binnensijpelen. Plekken, waarvan de som een sfeer moet weergeven maar geen eindtoestand wil bepalen. Een aanzet met een open einde.

In verschijningsvorm zijn de ingrepen enorm gevarieerd: van representatief en dialogerend met elementen verspreid over het eiland, tot haast onzichtbaar en op schaal van de baksteen of de tegelvloer.

Eerder dan in een coherent beeld, zit het geheel dus in een visie omtrent hoe de gemengde pater/bewonergemeenschap zijn weg zou kunnen vinden in op deze plek.