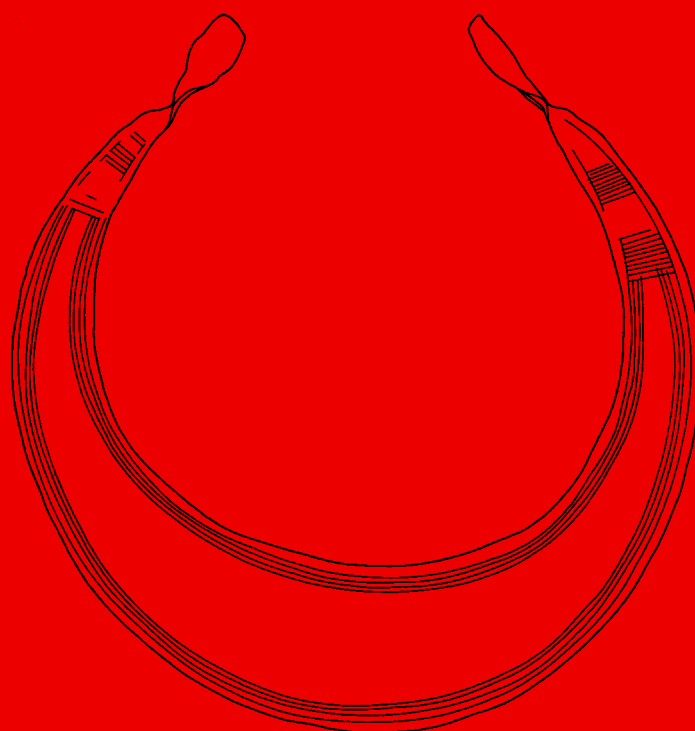


LUNULA

Archaeologia protohistorica

XXIII



Arlon
21.02.2015

Ritueel gedeponeerde bijlen in een Romeinse potstal aan de *Ringlaan* in Brecht (prov. Antwerpen, België)

Maarten BRACKE¹, Guy DE MULDER², Wim DE CLERCQ², Ignace BOURGEOIS³,
Sofie SCHELTJENS¹ & Bert MESTDAGH¹

1. Inleiding en situering

Tussen eind 2012 en eind 2013 werd een grootschalige opgraving uitgevoerd aan de Ringlaan te Brecht (fig. 1). Brecht bevindt zich in de Noorderkempen en is gekend om zijn diverse archeologische vindplaatsen. De 7,8 ha grote opgraving situeert zich direct ten zuiden van de autosnelweg E19 en is een gevolg van de aanleg van een nieuw afrittencomplex en de uitbreiding van het aanpalende industriegebied. Het onderzoek gebeurde in opdracht van Igean, een intergemeentelijke vereniging voor streekontwikkeling in het arrondissement Antwerpen. Bodemkundig behoort het gebied tot de zandgronden met de aanwezigheid van plaggendecken en podzolbodems (Ameryckx 1995).

Het vooronderzoek uitgevoerd door Condor (Heymbeeck *et al.* 2011) en Archaeological Solutions (Bouckaert 2011) wees uit dat sporen uit diverse periodes te verwachten waren, o.a. een urnengravelveld uit de vroege ijzertijd en bewoning uit de Romeinse periode. Het vervolgonderzoek leidde tot de ontdekking van meer dan 50 hoofdgebouwen uit de bronstijd, ijzertijd, Romeinse periode en de volle middeleeuwen, aangevuld met een tiental waterputten en een 200-tal bijgebouwen (Bracke *et al.* in voorbereiding). Na afloop van het onderzoek zal het archeologisch ensemble bewaard worden in het Provinciaal Archeologisch Depot.

2. Archeologische resultaten

In de directe omgeving van het onderzoeksgebied werden in het verleden reeds diverse archeologische onderzoeken uitgevoerd, dikwijls met sporen van bewoning en begraving uit de bron- en ijzertijd (Verbeek *et al.* 2004 & Gautier *et al.* 2006). De opgraving resulteerde in de vondst van een groot grafveld uit de vroege ijzertijd met 90 urnengraven, 29 kringgreppels en 12 palenkransen. Het onderzoek van het grafveld en de analyse van de crematieresten is voorzien voor eind 2015. Naast het grafveld werden ook een twintigtal gebouwplattegronden uit de metaaltijden vastgesteld. Ze vertegenwoordigen een continue bewoning van de midden-/late bronstijd tot en met de late ijzertijd. Een uitgebreide reeks ¹⁴C-dateringen op grafveld en bewoning is eveneens gepland voor 2015.



Fig. 1. Lokalisatie van Brecht.

In een Romeinse potstalwoning (S7595; fig. 2), op basis van het aardewerk te dateren in de late 2de of eerste helft van de 3de eeuw n.C., werd in het verdiept stalgedeelte een depositie aangetroffen bestaande uit twee bronzen bijlen en één gepolijste bijl (fig. 3). In het opgravingsvlak waren geen indicaties van een insteekkuil waarneembaar. Het exacte moment van depositie is dus ook moeilijk te bepalen. Een extra controle met een metaaldetector in de omgeving van de potstal heeft niets opgeleverd.

3. Bijlen

3.1. Bijl 1

Onvolledig bewaarde kokerbijl (fig. 4). De lengte bedraagt 8,1 cm; de maximale breedte 3,6 cm. Gewicht: 108 gr. Het oppervlak is relatief goed bewaard en glad, maar vertoont plaatselijk sporen van gebruik. De snede van de bijl is afgesleten door gebruik. De huls is onregelmatig rechthoekig.

3.2. Bijl 2.

Onvolledig bewaarde kokerbijl (fig. 5). De lengte bedraagt 8,5 cm; de maximale breedte 3,9 cm. Gewicht: 144 gr. Het oppervlak is relatief goed bewaard en glad, maar vertoont vooral plaatselijk aan een zijde sporen van gebruik of latere beschadiging. De snede van de bijl is afgesleten door gebruik. De huls is onregelmatig rechthoekig.

¹ Monument Vandekerckhove nv, Oostrozebekestraat 54, B-8780 Ingelmunster. E-mail: maarten.bracke@monument.be

² Vakgroep Archeologie, Universiteit Gent, Sint-Pietersnieuwstraat 35, B-9000 Gent.

³ Dienst Erfgoed-Provincie Antwerpen, Desguinlei 100, B-2018 Antwerpen.

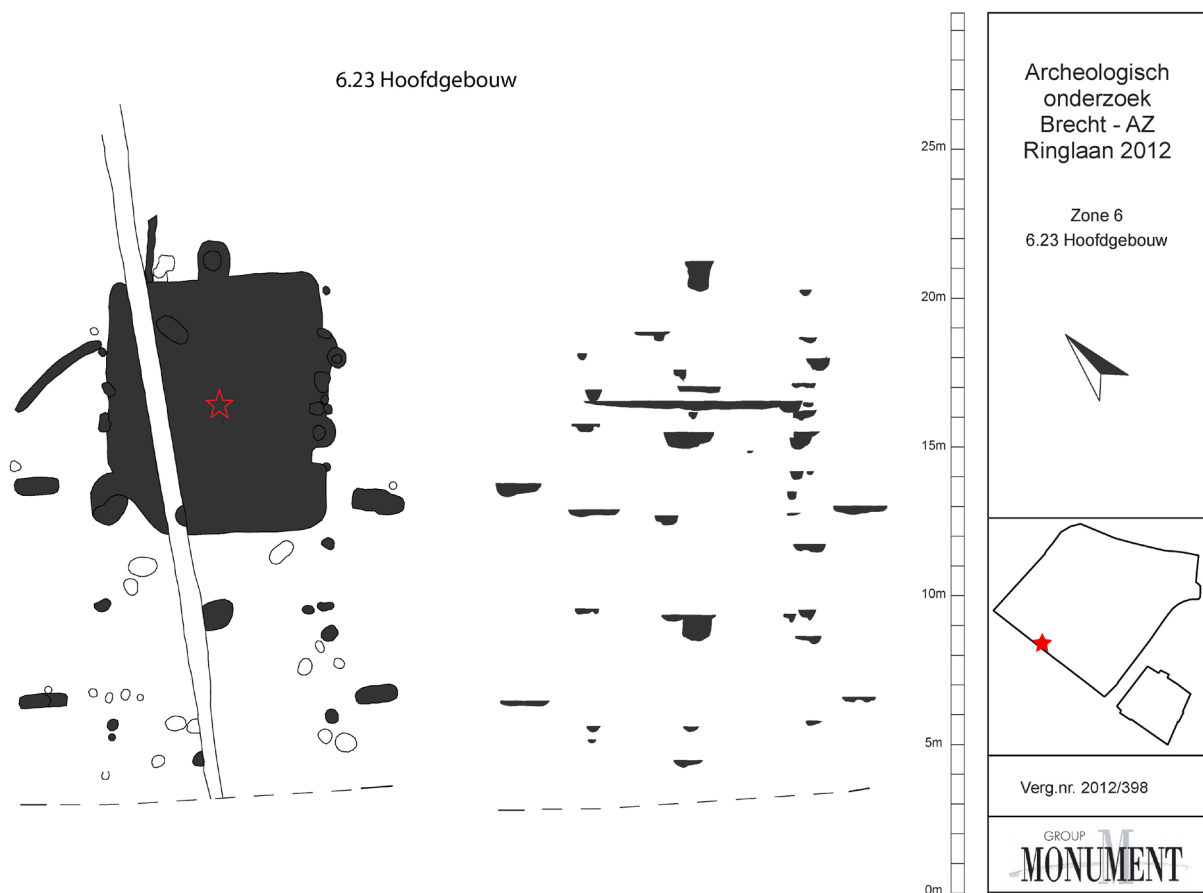


Fig. 2. Grondplan van de Romeinse potstalwoning met aanduiding van de depositie.



Fig. 3. Foto van de twee bronzen en gepolijste bijl.

3.3. Silexbijl

Gepolijste bijl in grijzige mijnsilex (determinatie Ph. Crombé) (fig. 6). Lengte 12,8 cm. Maximale breedte 7 cm; dikte 3,4 cm. Gewicht: 348 gr. Glad gepolijste oppervlak, plaatselijk beschadigd: verbrijzelingsporen op hiel en snede (Bracke & Crombé 2014).

3.4. Datering van de bijlen

De stenen bijl is gemaakt in mijnsilex, een grondstof die vooral tijdens het midden neolithicum werd ontgonnen. Spiennes is een van de belangrijkste mijnen in België (De Laet 1982: 291-293). Een aantal ¹⁴C-dateringen hebben echter aangetoond dat silex uit Spiennes nog in de periode 3500-2660 v.Chr., dus tot in het begin van het finaal-neolithicum, werd ontgonnen (Collet *et al.* 2008). Een ouderdom die teruggaat van het midden- tot het finaal-neolithicum lijkt dan ook plausibel, alhoewel datering in de bronstijd ook niet uit te sluiten is (Bracke & Crombé 2014: 11).

Aangezien bij beide bronzen bijlen het bovenste gedeelte van de huls met de randlijst niet bewaard is, kunnen zij niet aan een specifiek type worden toegewezen. Morfologisch kunnen zij in de late bronstijd worden gedateerd. Alhoewel de vorm van de huls als dateringelement geen stevig onderbouwd chronologisch criterium is, komen twee types van kokerbijlen potentieel in aanmerking. De rechthoekige huls met afgeronde zijden suggereert een mogelijke toewijzing aan de bijlen van het type Plainseau. Plainseaubijlen zijn goed vertegenwoordigd in het artefactenspectrum op het einde van de late bronstijd. Voorbeelden zijn zowel het depot van Heppeneert/Wayerveld (Van Impe 1994) als vondsten te Han-sur-Lesse (Warmenbol 2011). Een andere vorm die in aanmerking komt is het type Niedermaas met vondsten te Rotem/Vossenbergen en Hoogstraten en Pulle in de omgeving van Brecht (Van Impe

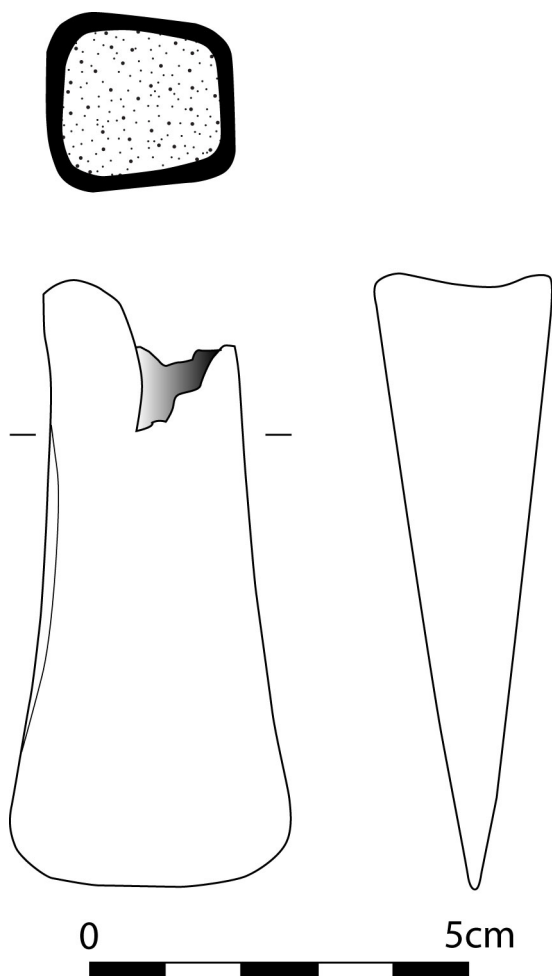


Fig. 4. Tekening van bronzen bijl 1 (schaal 1/1).

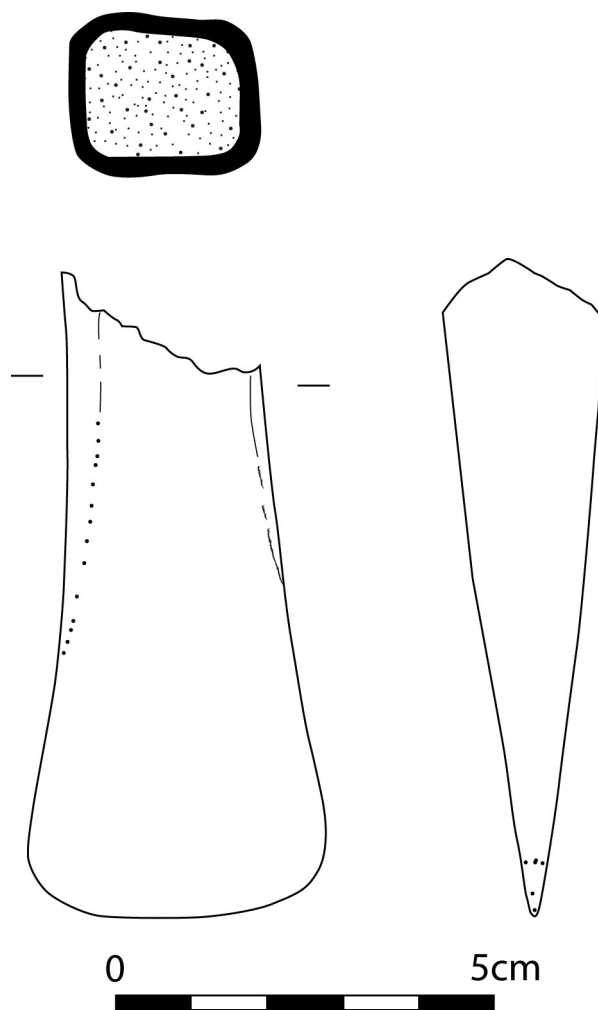


Fig. 5. Tekening van bronzen bijl 2 (schaal 1/1).

& Creemers 1993: 40-43, fig. 3). Ten zuiden van Brecht is te Nieuwrode in de provincie Vlaams-Brabant een depot van 4 bijlen van dit type bewaard in de KMKG te Brussel (Warmenbol 1987).

4. Depositie

Depositie van artefacten in specifieke contexten is een gekend fenomeen sinds de prehistorie. Depositie in natte contexten is al bekend sinds het vroeg-neolithicum in Denemarken. In de loop van het neolithicum verschijnt de praktijk om bijlen te deponeren. Dikwijls zijn deze gemaakt uit niet-lokale grondstoffen (Fontijn: 2001/2002: 59). In België doen de geïsoleerde deposities van bijlen in silex of hardsteen hun eerste optreden in het midden-neolithicum in het kader van de groep Seine-Oise-Marne (De Laet 1982: 329-331).

In de loop van de bronstijd neemt het fenomeen van het deponeren van bronzen artefacten een hoge vlucht in de midden bronstijd vanaf 1500 v. Chr. Bronzen bijlen zijn veelal aangetroffen in zogenaamde natte contexten, vooral ontdekt tijdens baggerwerken in rivieren als de Schelde en de Maas (Verlaeckt 1996: 38). Vondsten van bijlen in droge context zijn iets minder frequent. Uit onderzoek in de provincie Oost-

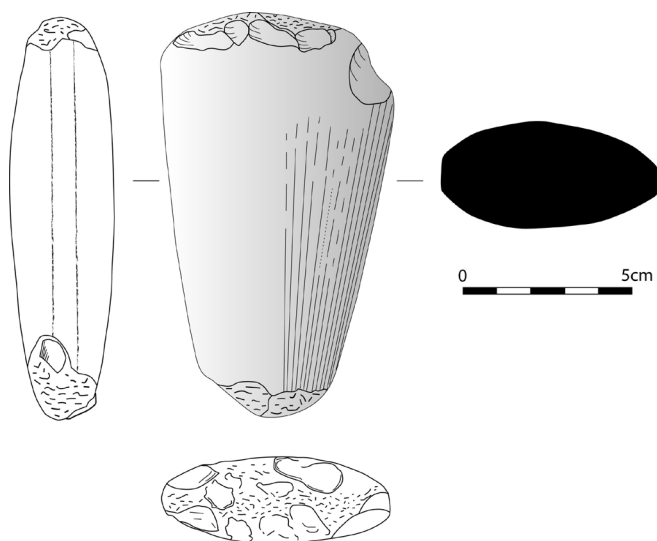


Fig. 6. De silexbijl (schaal 1/1).

Vlaanderen blijkt dat deze vooral als geïsoleerde vondst aan het licht kwamen (Verlaeckt 1996: 38). Ten oosten van de Schelde, in de provincies Antwerpen en Limburg komen depots met verscheidene bijlen frequenter voor. Voorbeelden zijn de depots met enkel bijlen van Antwerpen/Kattendijkdok, Hoogstraten (Warmenbol 1987a), Nieuwrode (Warmenbol 1987b) en Heppeneert/Wayerveld (Van Impe 1994). Andere depots hebben een gemengd karakter. Het depot van Rotem/Vossenbergh bevat naast bijlen een fragment van een sikkel (Van Impe & Creemers 1993). In Lutlommel/Konijnepijp was een gemengd depot bestaande uit kokerbijlen en sieraden aan de grond toevertrouwd (Van Impe 1995/1996). Hetzelfde geldt voor het depot van Jemappes-sur-Sambre, waar het depot bestond uit kokerbijlen en diverse sieraden waaronder palarmbanden, kralen en ringetjes (Mariën 1952: 226, fig. 210-212). Recent is te Tienen een depot aan het licht gekomen bij proefsleuvenonderzoek. Het bestond uit drie lanspunten en twee kokerbijlen (Van de Velde *et al.* 2012).

In de loop van de vroege ijzertijd verandert het depositiefenomeen en neemt de circulatie van bronzen artefacten af. In de nederzetting van Beerse/Beekackers was een bronsdepot bestaande uit twee kokerbijlen en twee bronzen enkelringen in de paalkern van een vroege ijzertijdgebouw gedeponneerd. Deze objecten zijn bij de afbraak van het gebouw als verlatingsoffer in de holte van een uitgetrokken paal geplaatst (Delaruelle *et al.* 2013: 123-125). Andere bronzen bijlen duiken op in een funeraire context. In grafheuvel 3 van de site La Ferme Rouge te Court-Saint-Etienne was een bronzen bijl in het graf meegegeven samen met o.a. een antennezwaard/dolk, ijzeren paardentuig en een ijzeren lanspunt (Mariën 1958: 118-119, fig. 19.111). Te Rhenen/Koerheuvel in het Nederlandse riviereengebied was een fragment van een bronzen bijl bijgezet in een crematiegraf in een bronzen *situla* (Van Heeringen 1998-1999: 83-84, fig. 10).

De meerderheid van de gedeponneerde bronzen bijlen zijn intact achtergelaten in het landschap. Ze vertonen soms wel gebruikssporen. In onze contreien wordt slechts een minderheid in een gefragmenteerde vorm teruggevonden. Deze bijlen zijn wel intentioneel gebroken (De Wree & De Mulder dit volume). Vermelden we de reeds hierboven geciteerde bijl te Rhenen/Koerheuvel. In België zijn er gebroken voorbeelden bekend van een kokerbijl te Boechout (De Wree & De Mulder dit volume) en een randbijl te Braine-l'Alleud (Warmenbol 1980). Zowel in Noord-Frankrijk als in Zuid-Engeland zijn gefragmenteerde bijlen heel wat talrijker geattesteerd binnen het vondstenspectrum. Ze komen meestal in depots voor (Blanchet 1984; Turner 2010).

Depositie in nederzettingcontexten is een frequent fenomeen in de Romeinse tijd. Favoriete plaatsen voor depositie in de Gallo-Romeinse nederzettingen in Vlaanderen waren de grachten, op de bodems van kuilen en de paalkuilen van de nok en de ingangspartij van de woonhuizen. Het materiaal dat werd gedeponneerd kende een grote variatie, maar er was toch een zekere voorkeur voor wet- en maalstenen, onderdelen van vuurbokken en aardewerk. Daarbij is het niet altijd mogelijk om een duidelijk onderscheid te maken tussen een bouw- of verlatingsoffer (De Clercq 2009: 262).

De depositie van twee gefragmenteerde kokerbijlen uit de late bronstijd en een neolithische bijl in een potstal van een Gallo-Romeinse woning te Brecht is uitzonderlijk wegens de selectie van de geofferde artefacten. De locatie en het gebruik passen binnen de klassieke lokale Gallo-Romeinse depositiepraktijken. In een potstalgebouw te Sint-Denijs-Westrem werden in de paalsporen verscheidene wetstenen en een intacte maalsteen aangetroffen; alsook een wrijf- of wetsteen in de potstal zelf (Hoorne *et al.* 2009: 107-112). Bij enkele Romeinse potstalwoningen in de Kouterbosstraat in Zele werden eveneens wetstenen gedeponneerd in de paalkuilen en/of potstal (Wyns *et al.* in voorbereiding). De keuze van de objecten is minder klassiek. Het betreft oude artefacten die binnen een Gallo-Romeinse context een nieuwe betekenis krijgen.

Silex bijlen zijn geen onbekende in een Gallo-Romeinse nederzetting. In de Gallo-Romeinse vicus te Velzeke zijn in verscheidene archeologische contexten intacte of fragmenten van silex bijlen aangetroffen (niet gepubliceerde opgravingsgegevens J. Deschietter en G. De Mulder). Op de tempelsite van Hayling Island in Zuid-Engeland kwam een neolithische gepolijste bijl aan het licht in een van de bovenste depositielagen (Ferris 2012: 83).

Hetzelfde geldt voor bronzen artefacten. De beide gefragmenteerde kokerbijlen zijn de eerste *in situ* depositievondst van dergelijke objecten in een Gallo-Romeinse nederzetting. Op de Gallo-Romeinse site van Herne werd bij veldprospectie een bronzen vlakbijl aangetroffen (Beeckmans *et al.* 2011). In het reeds genoemde tempelcomplex van Hayling Island was een gebroken bronzen speerpunt bijgezet in een paalspoor van de ingangspartij (Ferris 2012: 86).

5. Conclusie

Bij de opgraving van een Gallo-Romeinse potstalgebouw te Brecht kwam een specifieke depositie aan het licht in de opvallingslagen van deze structuur. Een neolithische gepolijste bijl en twee gefragmenteerde kokerbijlen uit de late bronstijd waren bijgezet in deze potstal. Deze objecten moeten door de toenmalige Gallo-Romeinse bewoners gevonden zijn en in hun geloofswereld een nieuwe betekenis hebben gekregen. Uiteindelijk eindigden ze hun levenscyclus als een depositie in een Gallo-Romeinse potstalgebouw.

Dankwoord

Oprechte dank aan de vele collega's die meegewerkt hebben aan dit grootschalige onderzoek. Dank ook aan de opdrachtgever en financier, Igean, die steeds bereid was mee te denken met de archeologen en aan de collega's van het Agentschap Onroerend Erfgoed voor de begeleiding.

Bibliografie

AMERYCKX, J., VERHEYE, W. & VERMEIRE, R. 1995. *Bodemkunde, bodemvorming, bodemeigenschappen, de bo-*

dems van België, bodembehoud en –degradatie, bodembeleid en bodempolitiek. Gent.

BEECKMANS, L., DE MULDER, G., DE BROUWER, N., PARENT, J.-P. & VAN LIEFFERINGE, N. 2011. Een bronzen vlakbijl uit Herne (prov. Vlaams-Brabant, België). *Lunula. Archaeologia protohistorica*, **XIX**, pp. 51-54.

BLANCHET, J.-V. 1984. *Les premiers métallurgistes en Picardie et dans le Nord de la France*, Mémoires de la Société préhistorique française 17. Paris: Société préhistorique Française.

BOUCKAERT, K. 2011. *De ontdekking van een nederzetting en een grafveld uit de Metaaltijden. Archeologische prospectie n.a.v. het project 'Ring rond Brecht'*. Mechelen: Archaeological Solutions.

BRACKE, M. & CROMBÉ, P. 2014. Steentijdvondsten aan de Ringlaan te Brecht (prov. Antwerpen, B). *Notae Praehistoricae*, **34**, pp. 7-13.

BRACKE, M., SCHELTJENS S. & MESTDAGH, B. 2015. *Archeologisch onderzoek te Brecht–Ringlaan. Provincie Antwerpen*. Rapport in voorbereiding. Ingelmuuster: Monument Vandekerckhove nv.

COLLET, H., JADIN, Y. & WOODBURY, M. 2008. Apport à la chronologie absolue des minières néolithiques de Spiennes. *Notae praehistoricae*, **28**, pp. 97-99.

DE CLERCQ, W. 2009. *Lokale gemeenschappen in het Imperium Romanum. Transformaties in rurale bewoningsstructuur en materiële cultuur in de landschappen van het noordelijke deel van de civitas Menapiorum (provincie Gallia belgia, ca. 100 v. Chr. – 400 n. Chr.)*. Gent: Universiteit Gent (doctoraatsscriptie).

DE LAET, S.J. 1982. *La Belgique d'avant les Romains*. Wetteren: Editions Universa.

DELARUELLE, S., ANNAERT, R., VAN GILS, M., VAN IMPE, L. & VAN DONINCK, J. (red.) 2013. *Vondsten vertellen. Archeologische parels uit de Antwerpse Kempen*. Brugge: Die Keure.

DE WREE, M. & DE MULDER, G. 2015. Een fragment van een hulsbijl te Boechout (prov. Antwerpen, België). *Lunula. Archaeologia protohistorica*, **XXIII**, pp. 61-62.

FERRIS, I. 2012. *Roman Britain through its objects*. Stroud: Amberley Publishing

FONTIJN, D.R. 2001-2002. *Sacrificial landscapes. Cultural biographies of persons, objects and 'natural' places in the Bronze Age in the Southern Netherlands, c. 2300-600BC*, Analecta Praehistorica Leidensia, 33/34. Leiden: University of Leiden.

GAUTIER, S. & ANNAERT, R. 2006. Een woonerf uit de midden-ijzertijd onder de verkaveling Capelakker te Brecht-Overbroek (prov. Antwerpen). *Relicta* 2, pp 9-48.

HEYMBEECK, S., DEVILLE, T. & HOUBRECHTS, S. 2011. *Ringlaan, E19 te Brecht (gem. Brecht). Archeologisch vooronderzoek door middel van proefsleuven*. Martenslinde: Condor Archaeological Research.

HOORNE, J., BARTHOLOMIEUX, B., DE CLERCQ, W. & DE MULDER, G. 2009. *Sint-Denijs-Westrem – Flanders Expo Zone 1: archeologisch onderzoek van 25 juni tot 15 november 2007 (stad Gent, provincie-Oost-Vlaanderen)*. s.l. (onuitgegeven rapport).

MARIEN, M.E. 1952. *Oud-België. Van de eerste landbouwers tot de komst van Caesar*. Antwerpen: De Sikkel.

MARIEN, M.E. 1958. *Trouvailles du Champ d'Urnes et des Tombelles hallstattiennes de Court-Saint-Etienne*, Monographies d'Archéologie Nationale 1. Bruxelles: Musées royaux d'Art et d'Histoire.

TURNER, L. 2010. *A Re-Interpretation of the Later Bronze Age Metalwork Hoards of Essex and Kent. 2 Volumes*, BAR British Series 507. Oxford: John and Erica Hedges Ltd.

VAN DE VELDE, E., DEVILLE, T. & DEBRUYNE, T. 2012. Bijlen en lanspunten. Een depot uit de late bronstijd te Tienen (prov. Vlaams-Brabant, België). *Lunula. Archaeologia protohistorica*, **XX**, pp. 53-58.

VAN HEERINGEN, R.M. 1998/1999. Burial with Rhine view: the Hallstatt situla Grave on the Koerheuvel at Rhenen. *Berichten van de Rijksdienst voor het Oudheidkundig Bodemonderzoek*, **43**, pp. 69-97.

VAN IMPE, L. 1994. Een depot met kokerbijlen uit de Plainseaucultuur (late Bronstijd) te Heppeneert-Wayerveld (Maaseik, prov. Limburg). *Archeologie in Vlaanderen*, **IV**, pp. 7-38.

VAN IMPE, L. 1995/1996. De schat van het konijn: het bronsdepot van Lutlommel-Konijnepijp (gem. Lommel, prov. Limburg). *Archeologie in Vlaanderen*, **V**, pp. 7-40.

VAN IMPE, L. & CREEMERS, G. 1993. Het bronsdepot op de Vossenbergh te Rotem (gem. Dilsen, prov. Limburg). *Archeologie in Vlaanderen*, **III**, pp. 37-52.

VERBEEK, C., DELARUELLE, S. & BUNGENEERS, J. 2004. *Verloren voorwerpen. Archeologisch onderzoek op het HSL-traject in de provincie Antwerpen*. Antwerpen.

VERLAECKT, K. 1996. *Between river and barrow. A reappraisal of Bronze Age metalwork found in the province of East-Flanders (Belgium)*, BAR International Series 632. Oxford: Tempus Reparatum.

WARMENBOL, E. 1980. Un fragment de hache à faibles rebords découvert à Braine-l'Alleud (Brabant). *Bulletin du Club archéologique Amphora*, **19**, pp. 31-33.

WARMENBOL, E. 1987a. Deux dépôts de haches à douille découvertes en province d'Anvers. La diffusion de la culture

du Plainseau en Belgique. In : J. BLANCHET (org.), *Les relations entre le Continent et les Iles britanniques à l'âge du Bronze. Actes du colloque de Lille dans le cadre du 22ème congrès préhistorique de France. 2-7 Septembre 1984*. Amiens: Société préhistorique Française/Revue archéologique de Picardie, pp. 133-149.

WARMENBOL, E. 1987b. Le dépôt de haches à douille découvert à Nieuwrode (Brabant). *Helinium*, **XXVII**, pp. 88-101.

WARMENBOL, E. (avec la collab. de M. VAN STRYDONCK) 2011. Quelques dates radiométriques pour les haches à douille (Bronze final) du « Trou de Han » à Han-sur-Lesse (province de Namur, Belgique). *Lunula. Archaeologia protohistorica*, **XIX**, pp. 55-59.

WYNS, G., BRACKE, M. & MESTDAGH, B. *Archeologisch onderzoek aan de Kouterbosstraat te Zele, provincie Oost-Vlaanderen*. Rapport in voorbereiding. Ingelmunster: Monument Vandekerckhove nv.