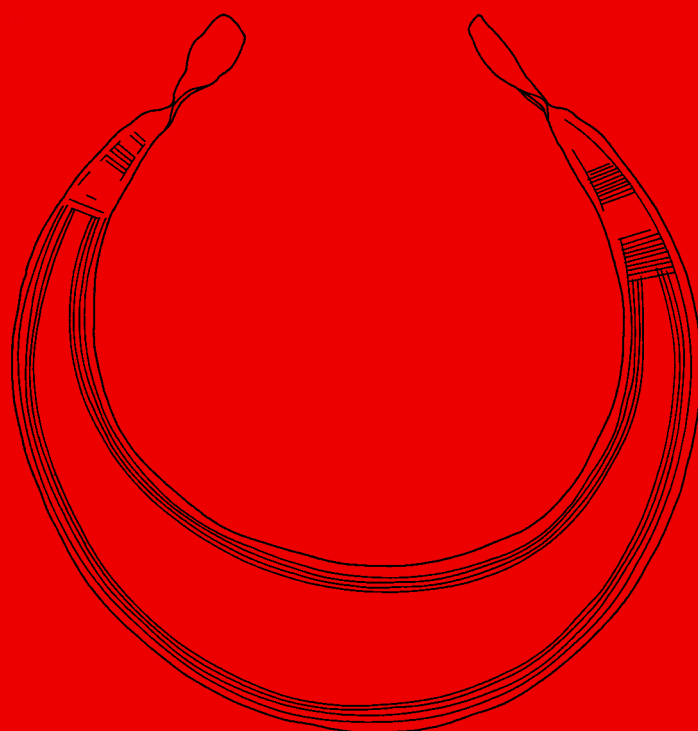


# LUNULA

Archaeologia protohistorica

XXIII



Arlon  
21.02.2015

## Een fragment van een hulsbijl te Boechout (prov. Antwerpen, België)

Mark DE WREE<sup>1</sup> & Guy DE MULDER<sup>2</sup>

### 1. Inleiding

Bij veldprospectie te Boechout werd op een terrein ten noorden van de dorpskern een fragment van een bronzen bijl gevonden (fig. 1). Dit artefact werd aangetroffen op een akker in de omgeving van de Spokenhofstraat en de Mussenhoevelaan. Aangezien het een oppervlaktevondst betreft, is de exacte depositiecontext niet te achterhalen. Het betreft hier een zogenaamde ‘droge’ vondst in plaats van de gekende droge baggervondsten uit de rivieren.

### 2. Beschrijving

Slechts de snede en de aanzet van de huls van de bijl is bewaard (fig. 2). De oorspronkelijke lengte van deze hulsbijl is niet meer te reconstrueren, slechts 22 mm ervan is bewaard. De breedte van de snede is maximaal 34 mm. Het gewicht bedraagt 21 gr. De aanzet van de huls was nog net zichtbaar en is rechthoekig met licht afgeronde hoeken.

Het oppervlak is zwaar afgesleten en ziet er pokdalig uit door de slijtagesporen. De kleur varieert van dof- tot vuilgroen. Plaatselijk is het originele oppervlak bewaard dat goed geëffend en geglad is. Deze zone heeft een glanzende, donkergroene patina. Op sommige plaatsen lijken sporen van lichte bronsrot voor te komen.

### 3. Datering

Aangezien er slechts een klein deel van de oorspronkelijke bijl aan het licht is gekomen, is een datering en toewijzing aan een specifiek type niet mogelijk. Omdat de aanzet van de huls nog is bewaard, kan dit fragment toch nog in de late bronstijd worden geplaatst.

### 4. Interpretatie

Bronzen objecten breken pas wanneer een bepaalde temperatuur (ca. 500-600 °C) wordt bereikt waarbij ze gloeien<sup>3</sup>. Ge-



Fig. 1. Lokalisatie van de vindplaats (tekening J. Angenon, UGent).

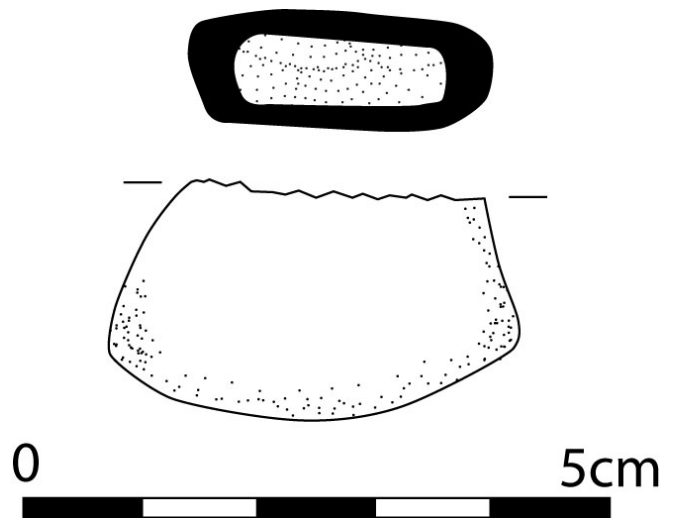


Fig. 2. Tekening van de bewaarde snede van de hulsbijl (schaal 1/1) (tekening J. Angenon, UGent).

broken fragmenten van brons moeten dus intentioneel vernietigd zijn gezien de energie die dient te worden geïnvesteerd. Dergelijke bronsfragmenten komen in diverse contexten in verscheidene Europese regio's.

Het brons had op dat ogenblik een roze/oranje gloeiende kleur en kon met een simpele tik van een ander hard voorwerp worden gebroken.

<sup>1</sup> Bergenstraat 29, B-2110 Wijnegem. E-mail: mdewree@scarlet.be

<sup>2</sup> Vakgroep Archeologie, Universiteit Gent, Sint-Pietersnieuwstraat 35, B-9000 Gent. E-mail: Guy.Demulder@UGent.be

<sup>3</sup> Het colloquium 'Pezzi scelti/Choice pieces' in de Academia Belgica te Rome (16-18 2012) was gewijd aan deze thematiek van gefragmenteerde bronzen artefacten. In dit kader was een voorstelling van experimentele archeologie voorzien. Bij dit experiment werd duidelijk aangetoond dat bronzen objecten pas konden worden gebroken wanneer de vereiste temperatuur was bereikt.

In België zijn geïsoleerde voorbeelden zoals te Boechout niet zo gekend. In Braine-l'Alleud (Waals-Brabant) is een snedefragment van een bijl met zwak uitgesproken randen ontdekt tijdens veldprospectie. Dit fragment dateert uit de vroege bronstijd (Warmenbol 1980). Een andere site is de grot 'Trou del Leuve' te Sinsin, die fungeerde als begraafplaats. De aangetroffen artefacten worden als grafgiften geïnterpreteerd, maar deze zijn op verschillende manieren gemanipuleerd. Sieraden blijken intact in de grot te zijn geëponeerd. Wapens en werktuigen zoals bijlen, sikkels zijn echter in gefragmenteerde staat in de grot terecht gekomen (Warmenbol 1992). Tenslotte heeft de grot 'Trou de Han' te Han-sur-Lesse eveneens een grote hoeveelheid aan gemanipuleerde bronzen artefacten opgeleverd waaronder fragmenten van huls- en vleugelbijlen, messen en sikkels en een gebroken zwaard van het type Forel; allen aangetroffen in de rivier. Opvallend is dat deze gefragmenteerde artefacten hoofdzakelijk afkomstig zijn uit het Noord-Alpijnse complex in tegenstelling tot de Atlantische objecten uit de fase Bronze final IIIb, die intact zijn gerecupereerd uit de rivierbedding. De 'Trou de Han' situeert zich in de religieuze-rituele wereld tijdens de late bronstijd als een contactpunt tussen de werelden van de levenden en de doden (Warmenbol 2000; *id.* 2001 & *id.* 2002).

In Zuid-Engeland zijn verschillende depots gekend waarin gefragmenteerde artefacten, waaronder bijlen, in grote aantallen voorkomen. Ter illustratie vermelden we het depot van 'The Grays Thurrock I' in Essex waar talrijke gefragmenteerde bijlsneden zijn aangetroffen Ook in 'The Leigh II Hoard', 'The Bexley Heath Hoard' en 'The Minster Hoard' in Kent en Essex vormen bijlfragmenten een essentieel onderdeel van de compositie van deze depots (Turner 2010: vol II). In Noord-Frankrijk zijn voorbeelden van dergelijke depots met aanwezigheid van gefragmenteerde bijlen aan het licht gekomen in Amiens/Saint Roch (Somme), Marlars (Somme) en Crouettes (Aisne) (Blanchet 1984: 282 e.v.). Waar deze depots op basis van hun samenstelling vroeger als bronsgietersdepots werden beschouwd, is de huidige interpretatie opgeschoven in de richting van rituele deposities als een andere optie om dit fenomeen te verklaren (Harding 2000: 354-355; Turner 2010; Lehoërff 2012).

## Bibliografie

- BLANCHET, J.-V. 1984. *Les premiers métallurgistes en Picardie et dans le Nord de la France*, Mémoires de la Société préhistorique française 17. Paris: Société préhistorique Française.
- HARDING, A.F. 2000. *European societies in the Bronze Age*. Cambridge: University Press.
- LEHOERFF, A. 2012. De depots – een bijzonder ritueel. In: A. LEHOERFF, J. BOURGEOIS, P. CLARK & M. TALON, *Voorbij de horizon. Samenlevingen in Kanaal en Noordzee 3500 jaar geleden*. Paris: Somogy éditions d'art, p. 145.
- TURNER, L. 2010. *A Re-interpretation of the Later Bronze Age Metalwork Hoards of Essex and Kent*, BAR British Series 507. Oxford: John and Erica Hedges Ltd.
- WARMENBOL, E. 1980. Un fragment de hache à faibles rebords découvert à Braine-l'Alleud (Brabant). *Bulletin du Club Archéologique Amphora*, **19**, pp. 31-33.
- WARMENBOL, E. 1992. Cinq + cinq nouveaux témoins de Sinsin. À propos de dix bronzes du Bronze final trouvés au Trou del Leuve à Sinsin (Nr). *Archéo-Situla*, **13-16**, pp. 5-15.
- WARMENBOL, E. 2000. Enfers et âge du Bronze. Recherches subaquatiques au Trou de Han (Rochefort, Belgique). In : L. BONNAMOUR (dir.), *Archéologie des fleuves et des rivières*. Paris: Editions Errance, pp. 99-102.
- WARMENBOL, E. 2001. Bronze Age miniatures: a small contribution. In : W.H. METZ, B.I. VAN BEEK & H. STEEGSTRA (eds.), *Patina. Essays presented to Jay Jordan Butler on the occasion of his 80th birthday*. Groningen/Amsterdam, pp. 611-619.
- WARMENBOL, E. 2002. L'âge du Bronze au Trou de Han (Namur, Belgique): des dépôts entre Occident et Orient. In : M. OTTE & J.K. KOZLOWSKI (réd.), *Préhistoire de la Grande Plaine du Nord de l'Europe. Les échanges entre l'Est et l'Ouest dans les sociétés préhistoriques*, ERAUL, 99. Liège: Université de Liège, pp. 225-238.