



- MDK **In vele BEL-ontwerpen wordt vrij expliciet een centrum voorzien, een ‘midden’. Bijvoorbeeld in de zorgcampus in Velm of in de senioren-gemeenschap in Vorselaar. Ook pleinen fungeren als midden, als bindmiddel om gebouwen samen te brengen, zoals voor de sporthal in Genk of de campus van de Hogeschool Gent. Het individuele wonen of de uiteenliggende activiteiten worden op een collectief binnengebied betrokken.**
- TL Het hangt af van project tot project. Ik weet niet of een centrum altijd nodig is, maar er moet alleszins ruimte zijn. En die ruimte hoeft zich niet naar binnen te keren. We hebben een uitkijktoren ontworpen voor een bos in Lanaken. Het platform bovenaan kan je een centrum noemen, maar het is niet als dusdanig bedacht – belangrijk is vooral de blik naar buiten. En dat is ook het geval voor de Golden Ring in Seoul.
- JB In Velm hebben we bewust een centrale binnenruimte ontworpen. We hebben ons laten inspireren door Schinkels Circus Putbus: gebouwen die in een kring staan rond een park. In sommige projecten is het wenselijk dat mensen en dingen – soms met de nodige intensiteit – op een centrale plek kunnen samenkomen. In een voorontwerp van de zorgcampus in Velm zijn gebouwen voorzien voor senioren, met ontmoetingsruimtes voor buurtbewoners, maar ook, in de centrale buitenruimte, een autoweg voor toelevering. Als ontwerper confronteer je uiteenlopende dingen met elkaar en dat levert de nodige frictie op. Zoals een vesting van Vauban is het complex sterk op het omringende landschap gericht. In onze presentatie benadrukken we dat met een collage van een buitenzicht vanuit een seniorenkamer: het centrum speelt hier geen rol. Of die expliciete tegenstelling kenmerkend is voor al onze ontwerpen, weet ik niet.
- CVG **Jullie lijken te geloven dat mensen, zowel in een huis als in een woongemeenschap, veel tijd met elkaar kunnen doorbrengen. In het huis in Zonhoven wordt de core beklemd door de Palladiaanse kruisvorm.**
- JB Dat lijkt zo als je inzoomt op het middelpunt. Tegelijkertijd is er de benadrukking, of zelfs het isolement van de individuele ruimten, als dozen in de hoeken.
- TL Die centrale ruimten kunnen geprogrammeerd worden zonder dat wij dit op voorhand beslissen. Het binnengebied in Velm kan zich ontwikkelen tot een verzameling van meerdere centra. In het Giels Bos is dat sowieso het geval. Een aantal paviljoenen is bijeengebracht als een dorp, als het centrum van het bos. Binnen het dorp zet de gelaagdheid zich verder: elke woongemeenschap heeft een pleintje en in de woning is er, afhankelijk van de typologie, een kamer-met-tuintje of een gemeenschappelijke tuin.

We geloven in de noodzakelijke aanwezigheid van een ruimte die net iets groter is dan de individuele ruimte en die mensen toelaat samen iets te doen. Wat de sporthal in Genk betreft: het proces is in ontwikkeling en de gesprekken gaan onder meer over het plein, het sportforum dat we voorzien tussen Isgours zwembad en ons gebouw. Welke activiteiten kunnen er plaatsvinden, hoe wordt de cafetaria van het sportcentrum daarop geënt, de sportdienst, de personeelsafdeling? Hopelijk krijgen we de kans om dat uit te werken.

JB Misschien is het een heel klassiek idee, maar ik vind het interessant om in een project een plaats te hebben die je niet kunt ontwijken, een plek waar je elkaar niet kunt ontlopen.

MDK **Het verlangen om te 'verenigen' wordt soms al door de vorm gesymboliseerd: de bol in Zeebrugge, de Golden Ring in Seoul – die jullie in de projectbundel 'een universeel symbool' noemen, dat 'iedereen onmiddellijk kan herkennen'.**

JB Akkoord voor Seoul, maar niet voor Zeebrugge: daar is het niet om die bol te doen, maar om de kom waarin hij kan rollen, de lepel die de eigenlijke steiger vormt. We wilden iets maken dat meer was dan een pier die je op- en afloopt, een plaats waar je kunt verblijven. De gekromde lepel is een lus rond een dieper gelegen ruimte, een kom, een centrum te midden van de dokken.

TL Aan die steiger – de 'Jacques Brel-steiger' – moet de River Palace aanmeren, een plezierboot die het kanaal Brugge-Zeebrugge afvaart. Er moest een faciliteit voor ticketing worden voorzien met een optie voor een aanvullende uitbating. Wij hebben een bol met een garnalenbar ontworpen.

BE **Jullie benaderen zorginstellingen als een onderzoek naar een vorm van maakbaarheid van een kleine gemeenschap. Zijn zorginstellingen voor jullie het laboratorium voor collectief wonen?**

TL We zien dat breder, elk project is een vorm van onderzoek, omdat we nooit echt weten wat het eindresultaat zal zijn. Elk project is een antwoord op de vraagstelling maar is misschien niet het antwoord dat werd verwacht. In dat opzicht kan je het inderdaad laboratoriumonderzoek noemen, al hebben wij het nooit zo benoemd.

JB De vraag verbaast me een beetje. We hebben geen bijzondere voorkeur voor zorginstellingen.

MDK **Jullie schrijven toch doelbewust in op wedstrijden en Open Oproepen voor dat soort programma's?**

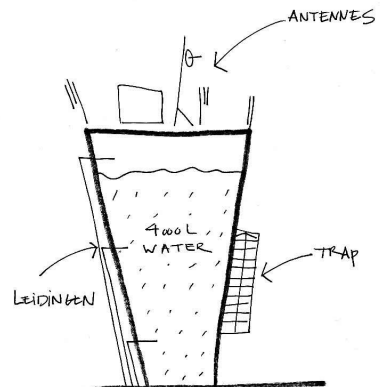
TL Die inschrijvingen worden op een andere manier uitgelokt. Neem de sporthal in Genk. Het zwembad van Isgour had ik nog nooit gezien.

JB Ik wel, ik heb er leren zwemmen.



- TL OK, maar ik dus niet. Als je met zo'n gebouw te maken kunt krijgen, dan aarzel je geen seconde. Idem voor de watersilo: dat moesten we gewoon doen. Op de briefing van het Giels Bos werd gezegd: 'het is een bijzondere gemeenschap voor bijzondere bewoners'. Daar doen we het toch voor?
- JB We vinden het type bouwheer belangrijk. Heeft hij ambitie en openheid? Daarnaast is er het project zelf, de tekst die als opdrachtomschrijving wordt meegegeven – klinkt het interessant? Soms is het de site die het 'm doet of het programma. We zijn niet op zoek naar een type-project, al zijn we graag bezig met structuren. Vandaar dat we voor verschillende wedstrijden voor een brug hebben ingeschreven.
- BE **Misschien gaat het niet zozeer om de zorginstelling als type-opdracht, maar om de mogelijkheid die zo'n programma biedt om vorm te geven aan een gemeenschap.**
- JB Het is geen doel op zich. Soms speelt het toeval een grote rol. In Vorselaar ging het niet om een wedstrijd maar om een opdracht op uitnodiging van een kennis. Voor de zorgcampus in Velm hebben we samengewerkt met Buro2Networks.
- MDK **Of het nu om kleine of grote projecten gaat, de gebouwen hebben altijd een duidelijke figuur – de bol in de haven, de ring in Seoul, het kampement in Giels Bos, de watersilo, de sporthal, Vorselaar. De volumes worden niet gecontamineerd, de duidelijkheid van het beeld staat voorop.**
- TL Vorig jaar heb ik het VitraHuis van Herzog & De Meuron bezocht, die stapeling van huisjes. Dat stootte me geweldig af. Onze ontwerpen laten inderdaad duidelijke figuren zien – maar dat betekent niet dat het zuivere figuren moeten blijven. Bij de watersilo hangen alle leidingen aan de buitenkant. Als de figuur sterk genoeg is kan ze wel wat verdragen. Een kleine verbouwing zou kunnen. Maar als je al vertrekt van een gebouw dat er als een verbouwing of een opeenstapeling uitziet... Misschien is dit soort opvattingen er bij ons ingeramd – we hebben een opleiding tot ingenieur-architect aan de KULeuven gevolgd, waar de studie begint met de diverse villa-types van Le Corbusier.
- CVG **Wat wordt er dan precies ingeramd?**
- JB Je herinnert je de mogelijkheden die Le Corbusier in de jaren 1920 voor woningen en villa's heeft uitgewerkt? De grootste uitdaging bestaat er volgens hem in om alles perfect in een kubus te stoppen, zonder dat er toevoegsels nodig zijn. Alles binnen een bepaalde structuur, binnen een bepaalde vorm, zo je wil.

P. 4 L. ZORGCAMPUS, VELM, 2007, ISM BURO2NETWORKS
 P. 4 R. KARL FRIEDRICH SCHINKEL, CIRCUS PUTBUS, RÜGEN (D), 1806
 P. 5 WATERSILO, BEERSEL, 2008-, ISM BUREAU D'ÉTUDES WEINAND

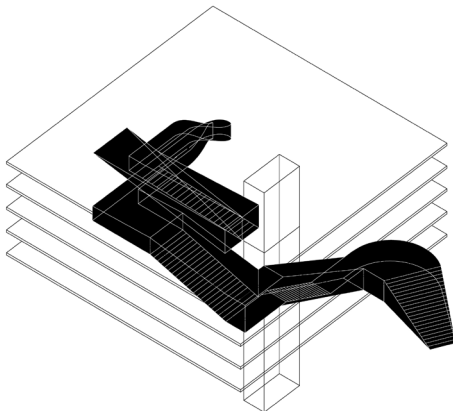


CVG **Function follows form?**

- TL Ogenscheinlijk wel, maar toch ook niet. Neem de watersilo: de functie is niet alleen water opslaan. We willen ook een constructie die, omdat ze langs een rotonde staat, telkens andere zichten genereert – vandaar de driezijdigheid – en die ook geen donkere kant heeft – vandaar dat er geen noordelijke gevel is.
- JB Ook overwegingen omtrent bouwen spelen een rol. We hebben vlakke buitenkanten gemaakt onder een hoek van 82° zodat we met een glijbekisting kunnen bouwen en de constructie niet te duur wordt. Op basis van een twintigtal maquettes hebben we de meest heldere vorm gekozen.
- MDK **De woningen die we van jullie kennen – zoals het weekendverblijf in Grobbendonk, een solo-ontwerp van Tom dat van voor jullie samenwerking dateert – hebben niet diezelfde duidelijkheid.**

- JB Misschien heeft dat met een verschil in temperament te maken. In Zonhoven hebben we op een bepaald moment een discussie gehad. De enveloppe van het huis werd bepaald door de verkavelingsvoorschriften. Binnen wilden we een ruimte in de vorm van een Palladiaans kruis met een centrum. Moest het kruis uit twee rechte stroken bestaan of mocht de rechtlijnigheid verstoord worden door hoekkamers van verschillende grootte? Voor mij werd dat al snel te rommelig. Ik denk dat Tom zich vrijer kan opstellen. Ik ben klassieker, ik kan soms heel streng zijn.
- MDK **Als we het over de onderlinge verschillen hebben: wie ‘denkt’ het meest constructief? Tom heeft nog bij Samyn gewerkt.**

- JB Een voorliefde voor constructie hebben we echt wel met elkaar gemeen. Een aantal dingen vinden we interessant en onderzoeken we sowieso – bijvoorbeeld of een structuur moduleerbaar is.
- TL Je mag het constructieve aspect niet afsplitsen. De uitkijktoren hebben we niet zozeer als een constructieve oefening opgevat, maar gewoon als een uitdaging om iets swingends te maken. Ook bij de brug in Aarschot of de Ring in Seoel was dat het geval. We hopen dat we er een draai aan kunnen geven en dat we ons amuseren.
- MDK **Die ‘draai’ zit vaak letterlijk in de encenering van beweging en circulatie: de beklimming van de uitkijktoren met variërende hellingsgraden, de trap rond de watertoren langs de overhellende wanden – Hitchcock? –, de passage door het campusgebouw in Gent, de brug in Aarschot... Beweging lijkt, wat ruimtelijke beleving betreft, de complexiteit binnen te brengen in een ontwerp.**



- TL Dat doorbreekt altijd wel de saaiheid, niet? In Vorselaar heb je de wandelgalerij rond de binnentuin. Op een bepaald moment vonden we dat te mager en hebben we een zwembad toegevoegd – in een seniorencomplex is dat niet eens vergezocht. De wandeling plooit naar binnen, naar die paddestoel met zwembad en komt dan terug naar de rand. Het moet als muziek klinken.
- MDK **Hoe worden complexere circulatieparcoursen bepaald? Met 3D-simulaties?**
- JB Via proefmaquettes.
- TL Dat was ook het geval in Aarschot. Hoe moet die brug geplooid worden? Het zijn de randvoorwaarden – draaicirkels van fietsen, aanwezige bomen – die de doorslag geven.
- JB Het is grappig om de spiralen van de uitkijktoren en van de watersilo te vergelijken. In Lanaken is de toren publiek toegankelijk en gaat het, zoals je zegt, om een bewuste enscenering met variërende hellingen – zoals dat ook in het bos het geval is – en met een beklimming die niet alleen rond de as van de toren, maar ook tussen de stammen van de bomen voert. Van de trap van de watersilo zal maximum één keer per maand één persoon gebruik maken – en zelfs dat is niet zeker: de waterkwaliteit wordt onderaan gecontroleerd door een staal te nemen. Is het resultaat goed dan hoeft men hogerop geen controle uit te voeren. We hebben ons afgevraagd of die trap nodig is. Hij hangt als versiering aan dat monoliete, simpele object, om er iets frivools aan te geven.
- TL Je zou ook een ladder tegen de muur kunnen monteren en, in een spleet tussen de ladder en de toren, met je rug naar de wand, naar boven klimmen. Maar dan kruip je in de leegte! De trap is zo evident dat ook de bouwheer hem noodzakelijk vindt.
- BE **Een vraag die aansluit bij de opmerking over frivoliteit. Jullie verwijzen naar Le Corbusier, maar wij zagen ook gelijkenissen met het naoorlogse modernisme, een periode waarin de beeldwaarde van een gebouw prominent als ontwerpinzet fungeert. Moet een ontwerp in één oogopslag worden gevat? En wat is een collage – een ontwerpinstrument of een presentatietekening?**
- TL Een collage is altijd zowel instrument als presentatie. Voor een wedstrijd wordt de collage op het einde gemaakt, maar ze heeft op dat moment al verschillende fases doorgemaakt. Als we het ontwerp niet kunnen ‘pakken’ in een beeld, dan schort er iets aan. In dat opzicht is de beeldwaarde belangrijk. Voor een wedstrijdossier moeten we een cover kunnen maken, een beeld waarin de essentie van het ontwerp wordt samengebald. Het werkt altijd dubbel. Neem de collage van de brug in Aarschot. Maken we de zijanten van de brug hoger of lager? De beslissing nemen we op basis van een collage.

- JB Het maken van een collage is altijd leuk. Opeens komt het ontwerp tot leven. Anderzijds is het maar een momentopname in het ontwerp. De collages van de woning in Zonhoven heb ik vaak herbekeken. Ze zitten dicht op de uitvoering maar je ziet ook verschillen.
- MDK **Een collage is zo realistisch mogelijk?**
- TL Ik zal voor Jeroen antwoorden: het perspectief is niet vervormd. Geen breedbeeldzichten, daar heeft hij een hekel aan – wat ik trouwens kan bijtreden. Vele collages en *renderings* tonen perspectieven die je nooit kan ervaren. Onze tekeningen willen niet liegen, wat niet wil zeggen dat je de dingen geen kracht kan bijzetten.
- CVG **Waarom komt die man op de fiets in elke collage terug?** (*gelach*)
- TL Als ik het me goed herinner, hebben we die bij Filip Tas gehaald.
- JB En de vader-met-kind dateert van mijn tijd bij Xaveer De Geyter. Die zijn meegekomen. (*gelach*) Het is een manier om je handtekening te zetten.
- MDK **Een ontwerp is niet klaar als het geen pakkend beeld oplevert. Geldt dat ook voor het benoemen ervan? In bijna alle toelichtingen duiken metaforen op: de zonnebloem in Velm, de molenwiek van het weekendhuis, de stuiterende bal in Genk, het cocktailglas van de watersilo en zijn fundering, de wig van de werkhuizen in Kontich. Zoals een beeld is er ook een woord nodig?**
- JB Dat is niet altijd het geval: wat is 'het woord' voor het huis in Zonhoven? Bij een wedstrijd is het handig. Een associatie is retorisch interessant. De 'stuiterende bal' van de sporthal is pas op het einde opgedoken, bij het schrijven van de tekst.
- MDK **O ja? Wat was dan het vertrekpunt om drie schaaldaken te maken?**
- JB Het is een lang proces geweest. Het eerste voorstel was een ondergrondse sporthal met een dak van glasdallen, dat als een plein voor het bestaande gebouw werd gelegd. Na een gesprek met Laurent Ney bleek dat lastige consequenties te hebben. Het plein moest toegankelijk zijn voor vrachtwagens en moest dus weerstaan aan een belasting van 500 kg/m². We vroegen ons af: waarom steken we dit programma onder de grond, waarom maken we geen gebouw als dat van Isgour? Toen is het ontwerp verdiepingsgewijs uit de grond gerezen (*gelach*). Er zijn heel wat maquettes gemaakt. Eerst was het een simpele rechthoekige doos. Die miste iets. De huidige dakvorm heeft zijn ontstaan te danken aan het bestaande gebouw.
- TL Iedereen verzekerde ons dat het zwembad van Isgour een monument is, een constructie waarvan er nog maar enkele in België te vinden zijn. Je reflex als jonge architect is er dan een van



P. 8 LÉON SPILLIAERT, *DUIZELING*, 1908, MSK OOSTENDE
 P. 9 L. ONDERGRONDSE SPORTHAL GENK, 2010-, ISM NEY & PARTNERS NV
 P. 9 R. SECUNDINO ZUJAZO UGALDE (ARCH.) EN EDUARDO TORROJA Y MIRET (IR.),
 SPORTZAAL FRONTÓN RECOLETOS, MADRID, 1935

nederigheid: we zijn de grond ingekropen (*gelach*). Gelukkig liet de timing van de wedstrijd toe om het project rustig te laten evolueren. Op een bepaald moment was het, zoals Jeroen zegt, evident om een manifest gebaar te maken. Het was logischer om het geld dat we zouden investeren om nederig te zijn – de kost van een massieve, dikke, dure dakplaat – te spenderen aan een dunne plaat die veel meer ruimte geeft: bijna elke grote overspanning beschrijft een curve, of het nu om een schaaldak of om een constructie met vakwerken gaat.

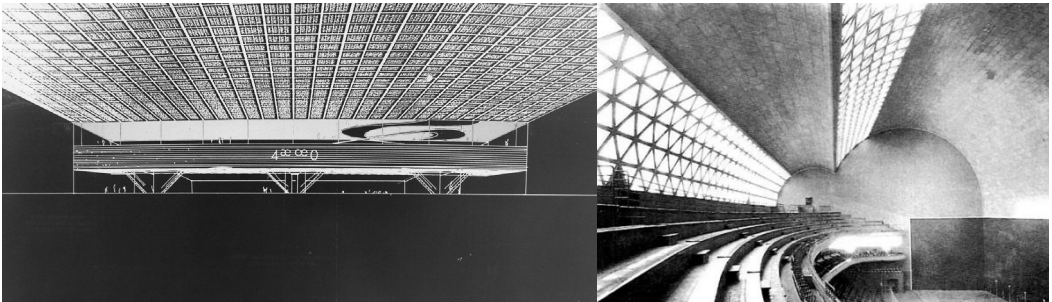
JB Het enige wat bijzonder kan zijn aan een sporthal is de dakvorm en de constructie. Al het overige wordt bepaald door functionele eisen, bouwvoorschriften, maatvoering van speelvelden en dergelijke meer. België heeft de strengste brandwetgeving ter wereld! Als je ziet welk proces ons ontwerp moet ondergaan is het begrijpelijk dat men voor sportinfrastructuur doorgaans terugvalt op hallen als schoendozen die door industriebouwers worden gemaakt. Bijna alles wat wij doen valt buiten die regelgeving.

MDK **Ik vind het sympathiek dat jullie uitkomen voor inspiratiebronnen en referenties – de balspelhal Frontón Recoletos van Torroja en Zuazo in Madrid bijvoorbeeld. Soms zijn ze verrassend precies: het Aluminaire huis van Albert Frey in het geval van Zonhoven, of het op z'n kop gezette *Duizeling* van Spilliaert voor de watersilo.**

JB *Duizeling* illustreert het contrast tussen licht en donker. We laten bijna nooit alle referenties zien. Open kaart spelen is soms contraproductief.

TL De mooiste reactie kregen we na de Open Oproep voor de Jacques Brel-steiger in Zeebrugge. Het was de enige keer dat we geen referentie hebben vrijgegeven, maar ze is toen wel achterhaald.

JB Marcel Smets, de toenmalige Vlaams Bouwmeester, vertelde ons dat het niet de bedoeling was een 'René Magritte-steiger' te ontwerpen. En inderdaad was onze bol, met het panoramische kijkraam, een verwijzing naar de *grelots*, de paardenbellen van Magritte. We zijn niet voor die referentie uitgekomen, het was alleen maar voor de *fun*. Soms loopt het anders. De vraag naar sporthallen met natuurlijk licht is vrij recent – alleen al om energetische redenen is dat interessant. Via een referentie tonen we dat er in die jaren niet alleen prachtige schaaldaken werden gemaakt, maar dat er ook een knappe lichtinval mee mogelijk was. Zoiets werkt overtuigend. Aan de opdrachtgevers van de woning in Zonhoven lieten we beelden zien van de vloeren in de kathedraal van Amiens. Dat was zeker bepalend voor de beslissing om marmer te gebruiken.



CVG **Wie heeft besloten om die woning in een staalstructuur op te trekken?**

TL De bouwheer. Dat was zijn enige expliciete vraag.

CVG **De reden, zo vertelde ons de vrouw des huizes, was dat staal 'het meest moderne materiaal' is.**

JB De opdrachtgever wilde een huis in staal en vroeg ons wat we van Horta vonden (*gelach*). We hebben 'm enkele boeken geleend, onder meer de 2G-monografie over Craig Ellwood. De week daarop vroeg hij hoeveel ereloon we wilden. Achteraf is gebleken dat ze verwacht hadden dat bouwen in staal heel snel zou gaan. Dat is anders uitgevallen.

TL Ik denk dat hij een industriële staalconstructie in gedachten had. Wij wilden een fijne structuur, kolommetjes van 8 bij 8, geen I-profielen van 20 bij 20. Het gebouw is maar twee bouwlagen hoog.

JB Bij het bouwen waren meer dan tien verschillende aannemers betrokken, het was soms hels om alles op elkaar af te stemmen. Het was ook niet simpel om aannemers te vinden die het voor een redelijke prijs wilden doen. De echte industriebouwers werden afgeschrikt door de rankheid van de structuur. Eén aannemer suggereerde een variant met kopplaten op de verbindingen...

CVG **Als een opdrachtgever een stalen constructie vraagt, moet je zoiets dan niet voor jezelf verantwoord?**

JB Waarom? Dat kan toch interessant zijn? We hadden nog nooit in staal gebouwd. Op dat moment had ik nog niets gebouwd, nooit een bouwwerf geleid, nooit details uitgewerkt. Ik had zelfs nog nooit met een aannemer gesproken. Ik had tot dan toe bijna altijd vrij grote, hypothetische projecten ontworpen.

TL Ik ben in een huis met veel staal opgegroeid en ik heb dat altijd erg aangenaam gevonden. Houten structuren ruiken erg lekker, terwijl bouwerven met metselwerk alleen maar vochtig zijn. Ik vind het heel fijn als er níet gemetseld wordt (*gelach*).

JB Vandaar onze belangstelling voor prefabricatie. De seniorenwoningen in Vorselaar zijn identiek, repetitief en modulair, ze zouden geprefabriceerd kunnen worden. Dat leek in het bouwen met staal ook aanlokkelijk: de buiten- en de binnenmuren hadden we graag laten prefabriceren, maar dat is niet gelukt. In vergelijking daarmee is metselen middeleeuws, je moet er ook bijna geen plannen voor tekenen.

TL De aannemers hebben genoeg *know how*.

- JB Terwijl je van een stalen constructie elk profiel, elke schroef moet uittekenen. Daar is geweldig veel werk aan.
- CVG **Dat zag je als een pluspunt?** (*gelach*)
- JB Na verloop van tijd was ik het een beetje beu. Maar het is beslist leerrijk. Je weet hoe de verbindingen samenkomen, waar de schroeven zitten.
- TL We dachten: we maken een lichte structuur en we werken die af met houten invulwanden waar we de elektriciteit en de afwatering in verwerken. Ondertussen weten we dat het niet zo makkelijk is.
- MDK **De referentie aan Palladio is al enkele keren gemaakt. Waarom een kruisfiguur als er geen alzijdig uitzicht is? De ruimte achter de trap geeft uit, met een wandhoog en wandbreed raam, op de fermette van de burens, enkele meters verderop.**
- JB Dat is toch evenzeer een uitzicht? Het heeft vooral met invallend licht te maken.
- TL Het is geen makkelijk perceel om te bebouwen met een vrijstaande woning. We wilden zowel de volle diepte als de volle breedte van de kavel laten ervaren, ook in de woning. Vandaar dat de dwars- en de langsrichting open blijven.
- JB Door dat kruis zijn er ook geen gangen in het huis.
- MDK **Zijn referenties aan de schilderkunst (Magritte en Spilliaert) uitzonderlijk?**
- JB De referenties aan de architectuur zijn evidentier: het is nu eenmaal ons vak. Maar we zijn in vele andere dingen geïnteresseerd. Referenties worden niet van buitenaf op een project losgelaten. We ontdekken ze meestal vanuit een project, door het proces of het onderzoek..
- TL Het is ook niet zo dat de *fifties* of de *sixties* onze exclusieve voorkeur zouden hebben. Er zit natuurlijk wel iets luchtigs en optimistisch in de architectuur uit die periode, wat ons bijzonder aanspreekt. Maar hier in het Museum Plantin Moretus in Antwerpen is het ook fantastisch om te constateren hoeveel glas er eeuwen geleden al werd gebruikt. Dat zie je in weinig hedendaagse woningen.
- De verrassingen zitten soms in kleine dingen, zoals een krakende plankenvloer. Mijn favoriete plek in dat museum is de zaal waar de boeken werden gekopieerd, nochtans een erg donkere plek. Dat soort fantastische plekken kun je ook in recentere gebouwen ontdekken. In de Singel bijvoorbeeld, waar we binnenkort zullen exposeren. De gangen met aan de ene kant een houten lambrisering en aan de andere kant een raam, met een borstwering om op te leunen of te hangen, vind ik ongelooflijk knap.

CVG **Er zijn referenties die in jullie wedstrijdbundels worden gemaakt, maar er zijn ook directe referenties in het ontwerp: een trap à la Breuer in Zonhoven of, in het project voor Scheld'apen, het patatraam à la Stynen in de achtergevel...**

JB Bij Stynen zijn het keien – bij ons patatten. (*gelach*) Op sommige momenten is het nodig loos te gaan... Het is een erg strenge achtergevel die je vanuit het MAS zal kunnen zien. We vonden dat er iets frivols mocht gebeuren.

TL Het gebouw is een pakhuis, een karkas van kolommen en balken, recht op recht. De regelgeving laat geen speling toe. Bovenaan is er voor de Scheld'apen een theaterruimte die daglicht nodig heeft. Hoe maak je in godsnaam een gat in die gevel? Je kan een bandraam maken, een vierkant raam, een rechthoek, rechtopstaand, liggend... niks leek te passen. Het antwoord was dus: een *ander* raam. En van zodra je zoiets tekent kan je, in Antwerpen, niet onder de referentie aan Stynen uit of onder de keien van Stéphane Beel, of onder de theeset van SANAA, eender wat...

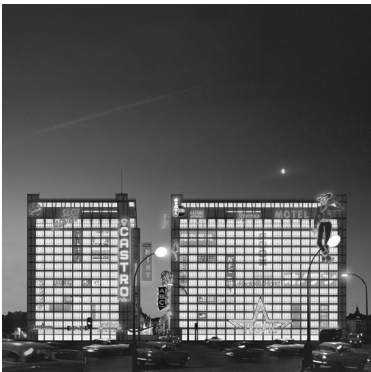
MDK **Het is geen reden om het te laten, neem ik aan?**

TL deSingel is een gebouw voor kunst, woord, drama, spel: exact hetzelfde als wat de Scheld'apen uitbouwen. Van mij mag de vraagsteller ervan maken wat hij wil.

BE **De ingang van de sporthal is een vergelijkbaar ontwerpprobleem. Hoe hebben jullie dat aangepakt?**

JB In de sporthal is het geen vlakke maar een gebogen wand. Het is moeilijk om daar een gat in te maken, laat staan een opening met een grillige contour. We denken er nu aan om vliegtuigdeuren te ontwerpen die als een schuifwand open gaan. De ronde koepels zijn ondertussen rechthoeken geworden. De daken zijn geen betonnen schalen meer.

TL Dat is vooral het gevolg van dwingende eisen omtrent akoestiek en nagalmtijd. Een speler moet z'n medespelers kunnen verstaan. In een groot volume is er heel wat absorberend materiaal nodig, dat bovendien balbestendig moet zijn. Dat soort materiaal bestaat in de vorm van harde panelen – die niet kunnen worden geplooid en dus niet bruikbaar zijn voor onze hal – of in de vorm van rotswol met een staalplaat. In dat laatste geval is het veel interessanter om de constructie als een lichte stalen structuur op te vatten omdat de functies in één pakket worden opgenomen. Komt nog bij dat de gebouwen die ons hebben geïnspireerd, van Nervi tot de sportzaal in Madrid, uit een tijd stammen waarin dergelijke betonnen constructies experimenteel waren, maar waarbij de werkuren nauwelijks geld kostten. Vandaag ligt dat helemaal anders. Na onderzoek is het budgettair onhaalbaar gebleken om het beton *in situ* te storten. Zodat het aangewezen is



P. 12-13 Voorstellen voor de Oudaan en de Wilde Zee, Antwerpen, 2011:
MASSA, SECRET GARDEN, HONINGRAAT

om te prefabriceren. Prefabricatie in beton impliceert randvoorwaarden die het beeld van het gebouw ingrijpend zouden veranderen. Ook om die reden zal het dus een stalen structuur worden.

MDK **Verandert de doorsnede van de drie bogen?**

JB Het is een perfecte kettinglijn geworden. In de figuur in het wedstrijdontwerp deden zich spatkrachten voor omdat het geen spiegelsymmetrische bogen waren.

CVG **Naar aanleiding van de expositie in deSingel worden jullie net als in Genk geconfronteerd met een modernistisch monument. Jullie bestuderen de omgeving van de Oudaan en de Wilde Zee, met de politietoren van Braem, in het centrum van de stad. Wat doen jullie?**

JB We stellen vragen en doen voorstellen die het debat stofferen, en die tegelijkertijd onze werkwijze tonen. We beginnen altijd met het openen van opties, met het verkennen van mogelijke pistes.

TL Wat moet er gebeuren met een plek die met zo'n wilde erfenis is opgezadeld? De politietoren van Braem, de Augustijnenkerk, een bijenkorf, een aantal eengezinswoningen daar tussenin en voor de rest een ongedefinieerde open ruimte... We onderzoeken de schaal en de complexiteit van de plek door er een aantal confronterende artefacten op te projecteren. We hebben een zevental projecten die variëren van een volledig open publiek domein tot een volgebouwde ruimte, met allerlei tussenstadia van bebouwing of natuur, publiek of privé.

MDK **Gaat het om artefacten uit de eigen portfolio?**

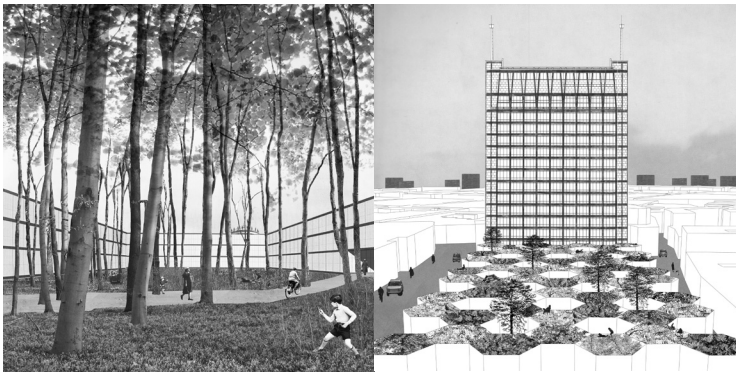
TL Het gaat ook om andere elementen: Crystal Palace, een Las Vegas-versie van Braems politietoren, een berglandschap, de honingraat van het winkelcentrum die over het ganze terrein wordt uitgesmeerd... Nogmaals: we willen het debat openen, de problematiek aanscherpen, zonder definitieve beslissingen te nemen.

BE **Is er toch niet al één beslissing genomen? Jullie stellen een afzonderlijk en autonoom gebouw voor, een beetje zoals Ungers' stad van fragmenten die op geen enkele manier in elkaar haken, eilanden in de stad met een herkenbare typologie.**

CVG **Je zou het patroon van bouwblokken kunnen verderzetten en de stad dichttrekken alsof die 'wilde erfenis' zich niet aandient.**

JB Dat is eigenlijk het voorstel van de stad. Een bouwblok zoals er zoveel zijn – een voorstel dat we niet verder onderzocht hebben.

TL De conclusie kan voor ons niet zijn dat we drie verdiepingen hoog gaan omdat het aanpalende bouwblok nu eenmaal diezelfde hoogte heeft. Er is zoveel gebeurd op die plek, er zijn zoveel



visies op de stad in gecondenseerd dat het ons te kort door de bocht is om opnieuw traditionele bouwblokken uit te tekenen en dat als ‘harmonie’ te beschouwen.

JB Wat is harmonie? We vragen ons af welke potentie een plek kan hebben en hebben geen vooraf bepaalde ideeën of beelden daaromtrent, ook al eindigt het wel, zoals in onze voorstellen, in een beeld. Neem het bouwblok van de Antwerpse opera, met die goudkleurige toren. Fantastisch mooi! Volgens de regelgeving zou zo iets vandaag niet kunnen. Waarom niet? Verschillende stijlen die op elkaar aansluiten – ook dat zorgt voor stedelijke harmonie.

MDK **Wordt er niet ook een uitspraak over programma gevraagd? Volgens een studie van de stad zou in deze buurt een zwembad wenselijk zijn.**

TL We laten alles open. De tekeningen tonen volumetrische studies, open of gesloten, kleine of grote voetafdruk – een dwerg, een kolos... In al die projecten kan elk programma opgenomen worden, al geldt dat niet voor elk project afzonderlijk. In een nieuwe binnentuin zou je boeiende woningen kunnen maken, met balkons die uitgeven op de gemeenschappelijke tuin, terwijl een kolos naast Braems politietoren geschikt is voor een motel met de nodige nachtfuncties – er is in Antwerpen nergens een discotheek op een dakverdieping.

BE **Tegenover het rekenkundige vooronderzoek van de stad plaatsen jullie een reeks wervende beelden.**

TL Het onderzoek van de stad heeft, op basis van de harmonieregel, tot een bouwblokkensysteem geleid met een maximaal haalbare hoeveelheid vierkante meters. Onze voorstellen zijn niet als kritiek bedoeld, maar we willen aantonen dat de blik voor zo’n plek niet ruim genoeg kan zijn. Er zijn mogelijkheden die nog niet onderzocht werden – daarom hebben we een serie sprekende collages gemaakt. Men moet durven dromen – vooral in een metropool als Antwerpen!

Jeroen Beerten (1975) werd opgeleid tot ingenieur-architect aan de KULeuven. Hij was onder meer actief bij Poponcini & Lootens, De Smet Vermeulen, Xaveer De Geyter, Stéphane Beel en 51N4E. Als praktijkassistent is hij verbonden aan de Vakgroep Architectuur & Stedenbouw van de Universiteit Gent.

Tom Louwette (1974) werd opgeleid tot ingenieur-architect aan de KULeuven. Hij was onder meer actief bij Samyn & Partners, WIT Architectenvennootschap, De Smet Vermeulen en Roldan + Berengue. Als onderzoeker en praktijkassistent was hij verbonden aan het Departement Architectuur van de KULeuven.