

De "ongehoorde" stembusgang

Tom Schamp

De bijdrage ('De niet-stemmer') die in het Belang van Limburg verscheen op 27 mei 2014, p. 20 was deels gebaseerd op de detailcijfers over de opkomst en de blanco/ongeldige stem in België en Vlaanderen die hieronder worden samengevat.

De data zijn gebaseerd op deze die de FOD Binnenlandse Zaken ter beschikking stelde op <http://verkiezingen2014.belgium.be>

Analyse voor heel België (geaggregeerde cijfers)

Onderstaande staafdiagram maakt duidelijk dat de totale deelname van de ingeschreven kiezers in 2014 is afgenomen voor de federale verkiezingen (zij het met minder dan een half procent). In totaal gaat het nog steeds om 1,2 miljoen kiezers. Van 15% van alle ingeschreven kiezers werd de stem dus niet gehoord. Vooral omdat ze niet werd uitgebracht (800.000) maar ook omdat ze blanco of ongeldig kozen.

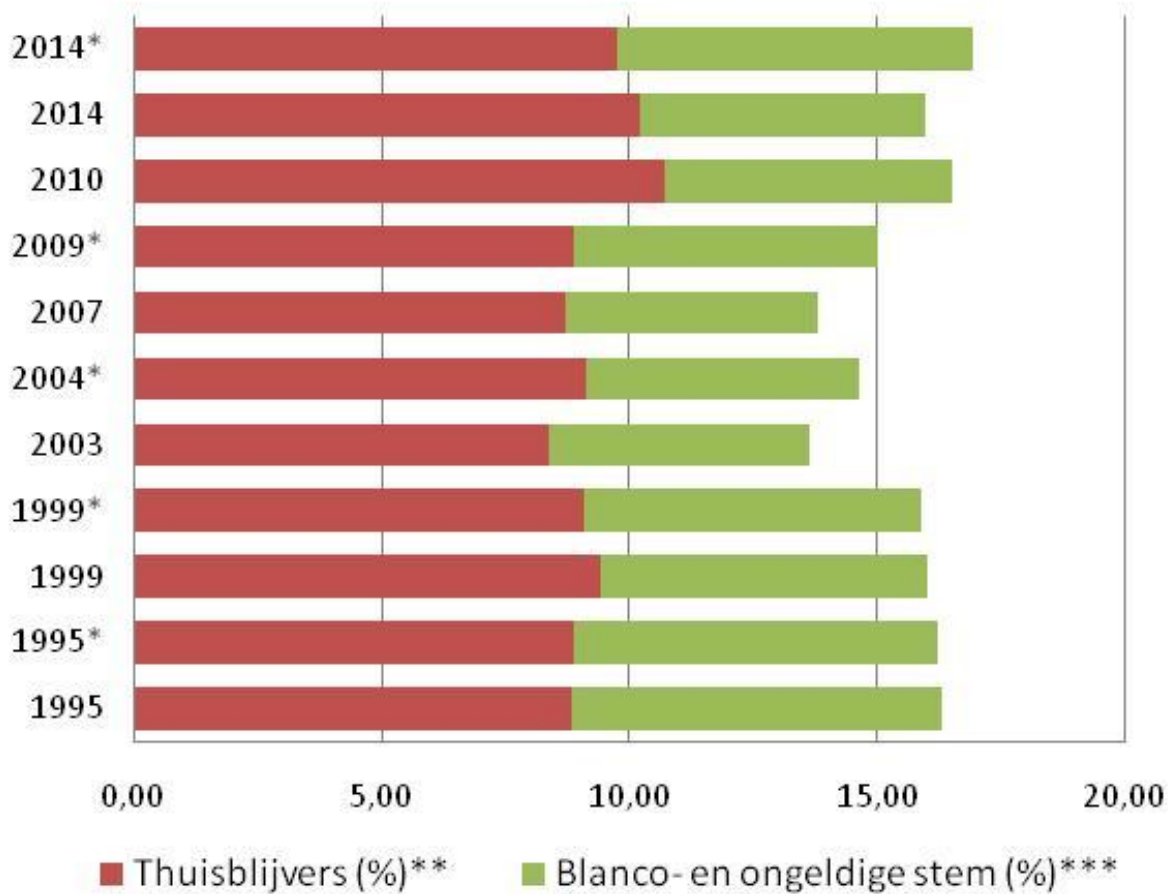
Voor de deelstatelijke verkiezingen is de totale deelname afgenomen: we noteren voor de drie relevante regio's samen (Vlaanderen, Wallonië en Brussel Hoofdstedelijk Gewest) een lagere opkomst én een hogere blanco/ongeldige stem. Die combinatie is op zich al merkwaardig omdat een lagere opkomst in theorie (maar ook in de praktijk, zie verder) vaker samen gaat met een afname van de blanco/ongeldige stem. Niettemin zijn er verschillen per regio: in Vlaanderen daalde de opkomst maar met 0,33% tot 92,67% en in Wallonië daalde ze met 1,22% tot 87,88%. In het BHG was de opkomst in 2009 al heel laag en daalde ze verder met 0,60% tot 83,62%. Tel daar de blanco/ongeldige stemmen (Vlaanderen: 4,97% (5,50% in 2009), Wallonië: 7,41% (7,68% in 2009) en BHG: 5,30% (4,96% in 2009)) en de totale deelname vertoont serieuze interregionale verschillen:

- Het aandeel totaal niet-gehoorde kiezers in Vlaanderen bedraagt: 11,92% (of 569.000 kiezers).
- Het aandeel totaal niet-gehoorde kiezers in Wallonië bedraagt: 18,64% (of 469.000 kiezers).
- Het aandeel totaal niet-gehoorde kiezers in BHG bedraagt: 20,71% (of ruim 121.000 kiezers).

Voor de verkiezingen van de Duitstalige Gemeenschapsraad zijn maar 49.000 kiezers ingeschreven. Nog geen 76,80% van alle ingeschreven kiezers werd gehoord. De opkomst was er 2,73% lager dan in 2009, de blanco/ongeldige stem 11,08% (11,39% in 2009).



Niet/niet geldige stemmers (in %)



Verkiezingsjaar	Thuisblijvers (%)**	Blanco- en ongeldige stem (%)***	Totaal (niet gestemd/niet geldig gestemd) (%)****
1995	8,85	7,47	15,15
1995*	8,86	7,37	15,58
1999	9,44	6,56	14,99
1999*	9,09	6,79	15,26
2003	8,37	5,26	12,94
2004*	9,12	5,50	14,55
2007	8,69	5,12	13,11
2009*	8,87	6,15	14,49
2010	10,72	5,81	15,60
2014	10,23	5,76	15,40
2014*	9,74	7,21	16,24

*Deelstatelijke verkiezingen (totaal voor het Vlaams parlement, Waals parlement en Brussels Hoofdstedelijk Parlement)

**Op basis van het totaal aantal kiezers

***Op basis van de totaal uitgebrachte stem

****Op basis van beide voorgaande, rekening houdend met de proportie blanco- en ongeldige stemmers

Analyse op kieskringniveau (geaggregeerde cijfers)

Opkomst versus blanco/ongeldige stem 2010 en 2014	Opkomst 2010*	Blanco/ongeldig 2010**	Opkomst 2014*	Blanco/ongeldig 2014**	Delta opkomst	Delta blanco/ongeldig
Antwerpen	86,19	3,72	87,2	3,97	1,01	0,25
Brussel-Hoofdstad	85,88	4,23	87,57	5,41	1,69	1,18
Henegouwen	87,64	8,26	87,78	9,02	0,14	0,76
Limburg	92,59	6,18	92,85	5,73	0,26	-0,45
Luik	86,48	6,56	86,65	7,02	0,17	0,46
Luxemburg	90,3	8,27	90,12	7,82	-0,18	-0,45
Namen	88,34	7,53	88,5	7,76	0,16	0,23
O-Vlaanderen	91,34	5,29	92	4,79	0,66	-0,5
VI-Brabant	90,86	4,98	87,89	4,77	-2,97	-0,21
W-Brabant	88,8	5,21	89,29	4,99	0,49	-0,22
W-Vlaanderen	91,28	6,05	91,5	5,36	0,22	-0,69
Bron: http://www.vlaamsparlement.be/vp/informatie/verkiezingen/arrondissementen.html					0,15	0,03
*Op basis van het totaal aantal ingeschreven kiezers						
**Op basis van de totale uitgebrachte stem						

Conclusie bij de tabel, obv. de geaggregeerde cijfers voor de kiesdistricten (provincies):

1. In vergelijking met 2010 is de opkomst globaal gezien lichtjes gestegen (gemiddeld genomen met +0,15%). In slechts twee provincies is ze gedaald, nl. in Luxemburg en vooral in Vlaams-Brabant. In de provincies waar de opkomst beneden de 90% van de ingeschreven kiezers zat in 2010 is ze daar gebleven in 2014. In Vlaams-Brabant zakte de opkomst tot 89,89%.
2. In vergelijking met 2010 is de blanco/ongeldige stem in de helft van de provincies toegenomen, in de andere helft gedaald. De sterkste stijging kennen we Brussel-Hoofdstad (+1,18%). De sterkste daling wordt opgetekend in West-Vlaanderen (-0,69%). De blanco/ongeldige stem is gemiddeld genomen niet veranderd (+0,03%).

De opkomst in 2014 was het hoogst in Limburg (92,85%) en het laagst in Luik (86,6%).
De blanco/ongeldige stem is het laagst in Antwerpen (3,97%) en het hoogst in Henegouwen (9,02%!).

In het algemeen kunnen we stellen dat de kiezer het minst wordt gehoord in Luik, Namen en Henegouwen. In die kieskringen zijn zowel de opkomst laag én de blanco/ongeldige stem hoog. In Limburg, Oost-Vlaanderen en West-Vlaanderen wordt de kiezer het best gehoord.

Analyse op Vlaams niveau

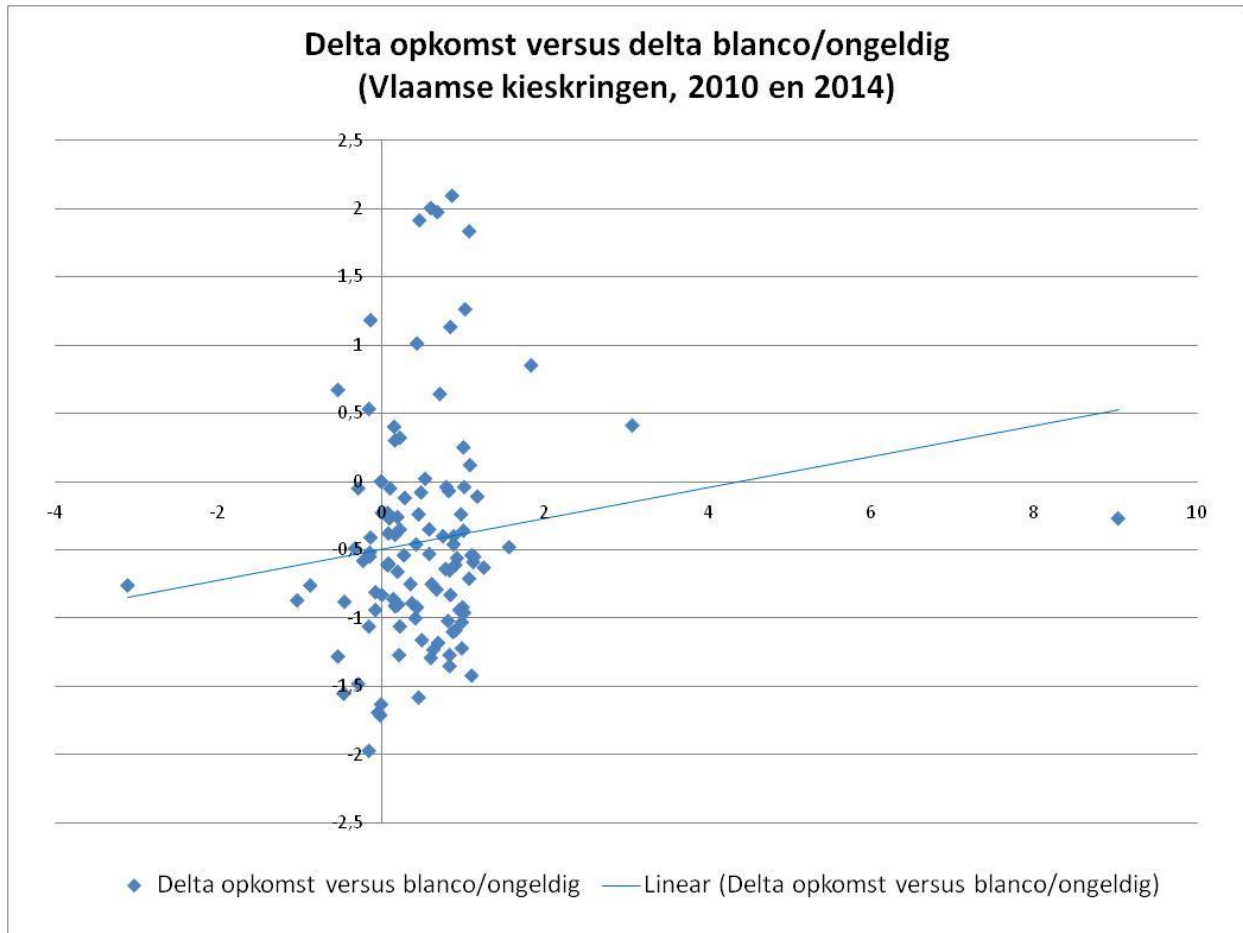
Van de Vlaamse provincies is Limburg de beste van de klas. In Limburg is de deelnamegraad het hoogst, en (niet verwonderlijk) ook de blanco/ongeldige stem (want er is een significante samenhang tussen beide, zoals de puntenwolk aangeeft)) behalve in Genk, Tongeren en Borgloon steeg op de opkomst. In Genk, Maasmechelen en Riemst steeg het blanco/ongeldig stemmen. Limburgers zijn plichtsbewuste kiezers.

De provincie Antwerpen is de slechtste van de klas qua opkomst, wat meteen ook de lage blanco/ongeldige stem verklaart. In Kontich (Antwerpen) steeg de opkomst voor de federale verkiezingen van 90,07 (2010) naar 99,11%. Die waarde vertekent niet weinig onderstaande grafiek waar zowel de opkomst als de ongeldige/blancostem voor alle Vlaamse kantons op werden geplot.

In Oost-Vlaanderen zijn er geen opvallende zaken, geen zaken die uit de band springen. Opkomst is licht gestegen en blanco/ongeldige stem gedaald.

Brussel-Hoofdstad spant de kroon inzake niet-deelname en het blancostemmen is ook daar relatief hoog. In totaal bracht 17,64% van alle ingeschreven kiezers geen/geen geldige stem uit. Bij Brussel valt op dat behalve in 'Sint-Joost' de opkomst is gestegen, maar dat in alle kantons ook de blanco/ongeldige stem is gestegen.

In West-Vlaanderen doen enkele kuststeden het al twee verkiezingen ondermaats: Oostende, Veurne en Nieuwpoort. De opkomst in Oostende is zelfs verder gedaald. Dat ging dan weer gepaard met een daling van de blanco/ongeldige stem.



Commentaar: meting op basis van alle scores in de Vlaamse kieskantons. De samenhang tussen opkomst en blanco/ongeldige stem is sterk positief. Een kleine meer-opkomst (X-as) heeft vaker een toename van de blanco/ongeldige stem tot gevolg dan niet.

Analyse op niveau van de kieskantons (De samenhang tussen opkomst en blanco/ongeldige stem)

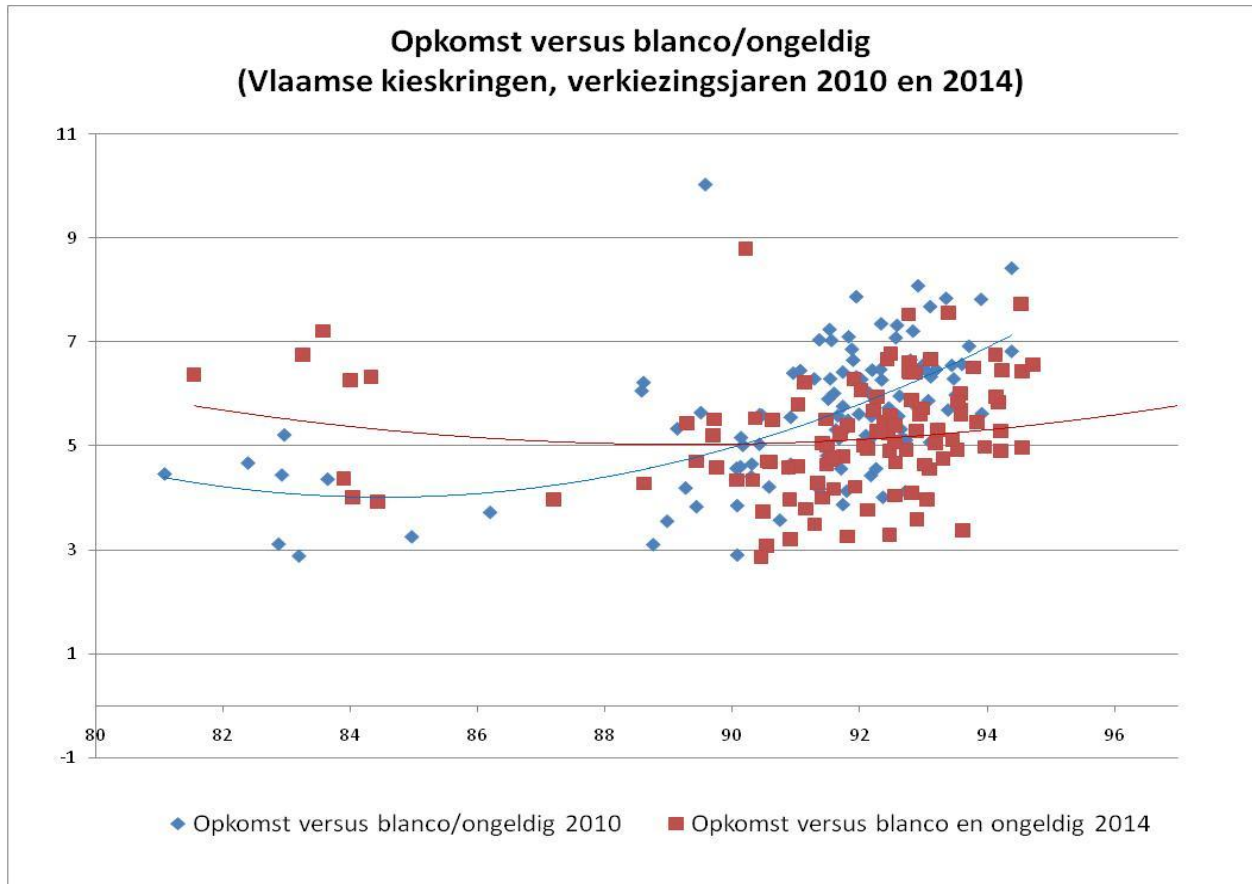
Zoals hierboven reeds bleek steeg in het algemeen de opkomst in Vlaanderen gemiddeld met 0,50 procent. Het aantal blanco/ongeldige stemmen daalde met 0,44%.

Betreffende onderstaande tabel die alle cijfers weergeeft op kantonnaal niveau, opvallend lage en hoge percentages staan **in rood**:

1. $\geq 10\%$ thuisblijvers (in 2010 meer kantons dan in 2014, maar sowieso maar een handvol, buiten Brussel-Hoofdstad) en
2. $\geq 6\%$ blanco/ongeldige stemmen (in 2010 veel meer kantons dan in 2014).

De onderstaande puntenwolk vat de algemene relatie tussen opkomst en blanco/ongeldig stemmen samen voor de verkiezingen van 2010 (blauwe punten) en 2014 (rode punten).

- Aan de linkerzijde van de grafiek staan de opkomstcijfers en blanco/ongeldige stemmen voor Brussel-Hoofdstad. Er is een lichte toename van de opkomst maar een duidelijke stijging van het aandeel blanco/ongeldig stemmen!
- Aan de andere kant van de plot staan die voor alle kantons in de Vlaamse provincies (samen). Voor deze provincies geldt een algemene stijging van de opkomst en een daling van het blanco/ongeldig stemmen.



Commentaar: De samenhang tussen totale opkomst en de blanco/ongeldige stem is over het algemeen sterk positief. Toch zijn er sterke provinciale verschillen. In Brussel-Hoofdstad was ze zowel in 2010 als 2014 echter negatief. Dat verklaart de negatieve trendlijn aan de linkerzijde van de grafiek. Voor alle andere Vlaamse provincies samen is de samenhang echter sterk positief.

Slotsom

- Op geaggreerd niveau voor heel het koninkrijk vertonen de federale verkiezingen van 2014 qua opkomst en blanco/ongeldige stem plus of min dezelfde trekken als die van 2010. Omwille van de historisch lage opkomst toen, die verklaard werd door het plotse vallen van de regering na al enkele kwakkelende formaties sinds 2003- werden (terecht) vragen gesteld bij zowel het vertrouwen in de politiek, het defaitisme van de kiezer, en het democratisch gehalte van de verkiezingsdeelname. Nu –vier jaar later- is de totale deelname niet betekenisvol gestegen. We spreken van een stagnatie. Sommige landsdelen zijn er bovendien erger aan toe dan andere. Vooral Brussel-Hoofdstad en het BHG zijn zwarte plekken op het blazoen van deze samenvallende stembusgang. In totaal werden 1,2 miljoen stemgerechtigde kiezers niet gehoord. Dezelfde commentaren als in 2010 gelden dus ook vandaag.
- Te veel kiezers getuigen van een grote desinteresse in de verkiezingen. Die lage betrokkenheid heeft zich vooral in Wallonië en Brussel andermaal vertaald in een tergend laag opkomstcijfer. Voor de deelstatelijke verkiezingen zijn de verschillen opvallend. Het aandeel totaal niet-gehoorde kiezers in Vlaanderen bedraagt 11,92%, in Wallonië 18,64%, in BHG 20,71% en voor het Duitstalige landsgedeelte 23,20%.

- Ook op kieskringniveau zijn de verschillen opmerkelijk. De kiezer het minst werd gehoord in Luik, Namen of Henegouwen woont. In die kieskringen zijn zowel de opkomst laag én de blanco/ongeldige stem hoog. In Limburg, Oost-Vlaanderen en West-Vlaanderen wordt de kiezer het best gehoord.
- Op kantonnaal niveau (voor Vlaanderen en BHG) vertoont de analyse tussen opkomst en de totaal blanco/ongeldige stem twee patronen:
 - o Aan de ene kant gaat een lichte daling van de opkomst gepaard met een duidelijke stijging van het aandeel blanco/ongeldig stemmen in BHG. Dit wijst op een toename van het democratisch deficit.
 - o Aan de andere kant is de samenhang tussen beide voor de Vlaamse provincies (samen) wel positief. Op geaggregeerd niveau was er de totale opkomst in Vlaanderen die lichtjes daalde, maar niet significant; ook een daling van het blanco/ongeldig stemmen. Op kieskringniveau en kantonnaal niveau stijgt de opkomst in de meerderheid van de gevallen en neemt de totale blanco/ongeldige stem af. (cf. scatterplot)

Overzichtstabel van alle scores op kantonnaal niveau

Provincie	Kanton*	Opkomst 2010**	Opkomst 2014**	Blanco/ongeldig 2010	Blanco/ongeldig 2014	Delta opkomst	Delta blanco/ongeldig	
Antwerpen	Antwerpen	86,19	87,2	3,72	3,97	1,01	0,25	
	Boom	93,19	92,73	6,47	4,92	-0,46	-1,55	
	Brecht	90,3	90,48	4,65	3,74	0,18	-0,91	
	Kapellen	88,97	90,54	3,55	3,07	1,57	-0,48	
	Kontich	90,07	99,11	2,9	2,63	9,04	-0,27	
	Zandhoven	89,43	90,45	3,83	2,87	1,02	-0,96	
	Mechelen	90,57	91,59	4,21	4,17	1,02	-0,04	
	Duffel	90,29	91,29	4,41	3,49	1	-0,92	
	Heist-op-den-Berg	92,18	92,56	5,57	4,68	0,38	-0,89	
	Lier	90,88	93,96	4,57	4,98	3,08	0,41	
	Puurs	91,73	91,81	3,87	3,26	0,08	-0,61	
	Turnhout	91,48	91,34	4,81	4,29	-0,14	-0,52	
	Arendonk	93,19	92,73	6,47	4,92	-0,46	-1,55	
	Herentals	92,62	92,47	5,96	4,9	-0,15	-1,06	
	Hoogstraten	92,51	91,48	5,51	4,64	-1,03	-0,87	
	Mal	92,02	91,74	6,28	4,8	-0,28	-1,48	
	Westerlo	91,82	91,81	7,1	5,39	-0,01	-1,71	
	Brussel-Hoofdstad	Brussel	81,08	81,55	4,46	6,37	0,47	1,91
		Anderlecht	82,96	83,57	5,21	7,21	0,61	2
Elsene		83,19	84,04	2,88	4,01	0,85	1,13	
Sint-Jans-Molenbeek		82,39	83,26	4,67	6,76	0,87	2,09	
Sint-Gillis		82,92	84	4,44	6,27	1,08	1,83	
Sint-Joost-ten-Node		84,96	84,43	3,25	3,92	-0,53	0,67	
Schaarbeek		83,64	84,33	4,36	6,33	0,69	1,97	
Ukkel		82,87	83,9	3,11	4,37	1,03	1,26	
Hasselt		91,44	91,54	5	4,73	0,1	-0,27	
Limburg	Beringen	91,5	91,7	5,9	5,24	0,2	-0,66	
	Genk	93,1	92,95	5,07	5,6	-0,15	0,53	
	Herk-de-Stad	92,79	93,58	6,65	6,01	0,79	-0,64	
	Sint-Truiden	92,58	92,79	7,32	6,42	0,21	-0,9	
	Tongeren	92,56	92,43	7,08	6,67	-0,13	-0,41	
	Bilzen	93,05	94,18	6,43	5,84	1,13	-0,59	
	Borgloon	93,47	90,36	6,29	5,53	-3,11	-0,76	
	Maasmechelen	93,91	94,14	5,62	5,94	0,23	0,32	
	Riemst	93,07	93,79	5,87	6,51	0,72	0,64	
	Voeren			8,45	6,82	0	-1,63	
	Maaseik	93,9	94,13	7,82	6,76	0,23	-1,06	
	Bree	94,38	94,55	6,82	6,43	0,17	-0,39	
	Neerpelt	92,98	92,99	6,55	5,72	0,01	-0,83	
	Peer	93,44	93,59	6,55	5,69	0,15	-0,86	

Oost-Vlaanderen	<i>Gent*</i>	90,06	90,07	4,57	4,34	0,01	-0,23
	<i>Deinze</i>	92,14	93,22	6,02	5,31	1,08	-0,71
	<i>Destelbergen</i>	91,79	92,9	4,13	3,59	1,11	-0,54
	<i>Evergem</i>	90,42	90,59	5,6	4,69	0,17	-0,91
	<i>Lochristi</i>	92,17	93,06	4,43	3,97	0,89	-0,46
	<i>Merelbeke</i>	92,18	93,09	5,16	4,55	0,91	-0,61
	<i>Nazareth</i>	92,36	93,62	4,01	3,38	1,26	-0,63
	<i>Nevele</i>	92,85	92,81	5,79	4,1	-0,04	-1,69
	<i>Waarschoot</i>	91,94	91,41	6,33	5,05	-0,53	-1,28
	<i>Zomergem</i>	91,28	92,12	6,29	4,94	0,84	-1,35
	Eeklo	91,55	91,91	7,03	6,28	0,36	-0,75
	<i>Assenede</i>	91,73	92,22	5,76	5,68	0,49	-0,08
	<i>Kaprijke</i>					0	0
	<i>Sint-Niklaas</i>	90,12	90,32	4,6	4,34	0,2	-0,26
	<i>Beveren</i>	91,36	92,12	4,17	3,77	0,76	-0,4
	<i>Lokeren</i>	92,6	93,19	5,57	5,04	0,59	-0,53
	<i>Sint-Gillis-Waas</i>	92,09	93,02	5,2	4,64	0,93	-0,56
	<i>Temse</i>	91,7	91,93	4,56	4,21	0,23	-0,35
	<i>Dendermonde</i>	90,91	91,02	4,65	4,6	0,11	-0,05
	<i>Hamme</i>	92,71	94,55	4,12	4,97	1,84	0,85
	<i>Wetteren</i>	92,64	93,53	5,32	4,92	0,89	-0,4
	<i>Zele</i>	91,81	91,49	5,49	5	-0,32	-0,49
	<i>Aalst</i>	90,46	90,88	5,59	4,59	0,42	-1
	<i>Geraardsbergen</i>	90,95	91,03	6,4	5,79	0,08	-0,61
	<i>Herzele</i>	91,59	92,55	6,01	5,07	0,96	-0,94
	<i>Ninove</i>	91,73	92,27	5,27	5,29	0,54	0,02
	<i>Zottegem</i>	91,62	92,45	5,31	5,24	0,83	-0,07
	<i>Oudenaarde</i>	92,72	93,31	5,11	4,76	0,59	-0,35
	<i>Kruishoutem</i>	93,11	94,22	6,33	4,91	1,11	-1,42
	<i>Horebeke</i>	92,66	93,46	5,15	5,11	0,8	-0,04
	<i>Brakel</i>	92,45	93,54	5,73	5,85	1,09	0,12
	Ronse	89,57	90,21	10,03	8,8	0,64	-1,23
Vlaams-Brabant	<i>Asse</i>	90,74	90,9	3,57	3,97	0,16	0,4
	Halle	88,6	89,28	6,22	5,43	0,68	-0,79
	<i>Lennik</i>	91,67	92,55	5,14	4,04	0,88	-1,1
	<i>Meise</i>	90,16	91,15	5,01	3,79	0,99	-1,22
	<i>Sint-Genesius-Rode</i>					0	0
	<i>Vilvoorde</i>	89,26	89,7	4,19	5,2	0,44	1,01
	<i>Zaventem</i>	88,75	88,62	3,1	4,28	-0,13	1,18
	<i>Leuven</i>	90,07	90,91	3,85	3,2	0,84	-0,65
	<i>Aarschat</i>	91,98	92,07	5,61	5,01	0,09	-0,6
	<i>Diest</i>	91,53	92,38	6,29	5,46	0,85	-0,83
	<i>Glabbeek</i>	92,25	92,47	4,56	3,29	0,22	-1,27
	<i>Haacht</i>	90,42	91,41	5,03	4	0,99	-1,03
	<i>Landen</i>	91,87	92,33	6,86	5,28	0,46	-1,58
	<i>Tienen</i>	90,91	90,63	5,55	5,5	-0,28	-0,05
	<i>Zoutleeuw</i>	92,19	92,89	6,46	5,28	0,7	-1,18
West-Vlaanderen	<i>Brugge</i>	90,13	90,56	5,16	4,7	0,43	-0,46
	<i>Torhout</i>	92,93	92,48	6,46	5,58	-0,45	-0,88
	<i>Kortrijk</i>	91,65	91,58	5,58	4,77	-0,07	-0,81
	<i>Avelgem</i>	93,1	93,39	7,68	7,56	0,29	-0,12
	<i>Harelbeke</i>	93,38	93,84	5,69	5,45	0,46	-0,24
	<i>Menen</i>	91,52	92,02	7,24	6,08	0,5	-1,16
	<i>Roeselare</i>	92,34	91,47	6,27	5,51	-0,87	-0,76
	<i>Hooglede</i>	92,32	92,49	6,47	6,77	0,17	0,3
	<i>Izegem</i>	91,73	92,55	6,42	5,4	0,82	-1,02
	<i>Lichtervelde</i>	93,71	94,72	6,92	6,56	1,01	-0,36
	<i>Tielt</i>	93,03	92,81	6,46	5,88	-0,22	-0,58
	<i>Meulebeke</i>	93,6	94,21	6,57	5,28	0,61	-1,29
	<i>Oostrozebeke</i>	94,38	94,23	8,42	6,45	-0,15	-1,97
	<i>Ruiselede</i>	92,83	93,11	7,21	6,67	0,28	-0,54
	Veurne	89,13	89,75	5,33	4,58	0,62	-0,75
	Nieuwpoort	88,57	89,71	6,06	5,51	1,14	-0,55
	<i>Diksmuide</i>	92,33	92,77	7,35	6,43	0,44	-0,92
	<i>Ieper</i>	91,06	91,14	6,45	6,22	0,08	-0,23
	<i>Mesen</i>	93,35	94,53	7,84	7,73	1,18	-0,11
	<i>Poperinge</i>	91,36	92,27	7,04	5,95	0,91	-1,09
	<i>Vleteren</i>	92,91	92,77	8,08	7,53	-0,14	-0,55
	<i>Wervik</i>	91,94	92,78	7,87	6,6	0,84	-1,27
	<i>Zonnebeke</i>	91,89	92,87	6,65	6,41	0,98	-0,24
	Oostende	89,5	89,43	5,64	4,7	-0,07	-0,94
	<i>Gistel</i>	93,5	93,59	5,98	5,6	0,09	-0,38
Bron: http://www.vlaamsparlement.be/vp/informatie/verkiezingen/arrondissementen.html				incl. Brussel		0,50	-0,44
*Op basis van 99/100 stembureaus				excl. Brussel		0,49	-0,60
**Op basis van het totaal aantal ingeschreven kiezers							
***Op basis van de totale uitgebrachte stem							