

Onderzoek in opdracht van de  
intercommunale Haviland

**haviland**  
INTERCOMMUNALE



---

# ‘Het participatief opmaken van een toekomstvisie voor Halle-Vilvoorde’

---

Rapport over het actie-onderzoek in  
het kader van het proces van  
visievorming op streekniveau

---

Centrum voor Lokale Politiek (CLP) en  
Centrum voor Duurzame  
Ontwikkeling (CDO)  
Universiteit Gent

Juli 2012

Jo Van Assche  
Herwig Reynaert

---

*'Streekontwikkeling heeft niet als doel om gemeenten te doen samenwerken. Intergemeentelijke samenwerking is wel een middel om welvaart en welzijn in een streek te bevorderen.'*

Citaat uit de presentatie van Karel De Baere, directeur van Leiedal, op de burgemeestersconferentie in het Pajottenland van 27 juni 2012

## Executive summary

Voor Halle-Vilvoorde worden vele toekomst(en) uitgetekend. Kijk maar eens naar alle pacts en plannen, zoals de talrijke sectorale bovenlokale plannen op het vlak van ondernemen en de arbeidsmarkt, wonen, mobiliteit, onderwijs, welzijnszorg, gezondheid, cultuur, toerisme, recreatie, veiligheid, ruimtelijke ordening, natuur- en milieubeheer, enz., die neerslaan op de gemeenten in het arrondissement, de specifieke plannen zoals het Streekpact, het Gewestelijk Express Net, de toekomstvisie van De Lijn 2020, het provinciaal fietsroutenetwerk, De Rand, het VSGB, de Groene Gordel, het Strategisch Actieprogramma voor de Reconversie en Tewerkstelling in de luchthavenregio (START), ...

En wat willen de steden en gemeenten van Halle-Vilvoorde nu zelf? Welke mogelijke toekomst voor hun arrondissement hebben zij voor ogen? Dat waren ook de vragen van Haviland, de intercommunale die de sociale, economische en ecologische ontwikkeling van de streek wenst te bevorderen. En daarom wilde Haviland, samen met de vennoten en middenveldorganisaties, een toekomstvisie opstellen. Daarvoor heeft Haviland beroep gedaan op de expertise van de Universiteit Gent, en meer bepaald van het Centrum voor Duurzame Ontwikkeling en het Centrum voor Lokale Politiek. Deze toekomstvisie heeft tot doel om het strategisch debat over de toekomst van de streek te bevorderen. De opmaak ervan heeft drie bouwstenen: een normatief kader over leefbare en duurzame streken, een omgevingsanalyse van relevante trends en ontwikkeling binnen én buiten de streek, en de participatie van lokale besturen en gemeenschappen. Zie schematische voorstelling van de opmaak: op het eind van deze beknopte samenvatting.

In het afgelopen jaar hebben Haviland en de Universiteit Gent hen ondersteund om aan een toekomstvisie voor het arrondissement te werken. In de loop van 5 regionale workshops hebben meer dan 120 vertegenwoordigers van lokale besturen en het maatschappelijk middenveld telkens een regionale toekomstvisie besproken. De grote lijnen werden aangereikt op basis van een studie en analyse van de talrijke bovenlokale plannen en beleidsdocumenten voor het arrondissement. De specifieke contouren voor elke regio, gaande van het Pajottenland, over Brabantse Kouters, Land van Asse, Luchthavenregio, tot Zennevallei, worden bepaald op basis van de strategische meerjarennota's van de betrokken lokale besturen.

Daarna werd een generieke toekomstvisie voor het arrondissement Halle-Vilvoorde geassembleerd op basis van de verbindende elementen uit de 5 toekomstvisies van elke regio. Om rekening te houden met de enorme diversiteit in het arrondissement, is er een meer stedelijke en meer landelijke variant van de toekomstvisie opgemaakt. Na de splitsing van BHV is het belangrijk voor Halle-Vilvoorde om een eigen koers te varen. Op het Streekcongres in Elewijn Center hebben op 31 mei 2012 meer dan 180 politici en vertegenwoordigers uit het middenveld, op initiatief van Intercommunale Haviland, gediscussieerd over de toekomstvisie voor Halle-Vilvoorde. Dit streekcongres is dan ook het startpunt voor een meer intense dynamiek inzake streekontwikkeling in Halle-Vilvoorde.

Centraal in de toekomstvisie Halle-Vilvoorde staat de wil van de lokale besturen om de bestuurlijke dynamiek om te keren. In het verleden waren zij dikwijls gekant tegen de oprukkende verstedelijking. De discussies over de veranderende omgeving en de toekomstvisie brachten stilletjes aan een mentaliteitswijziging op gang, waarbij lokale besturen meer beginnen open te staan voor de externe omgeving buiten de eigen gemeentegrenzen of de wereld van de bestuurlijke bevoegdheden. Nu willen de lokale

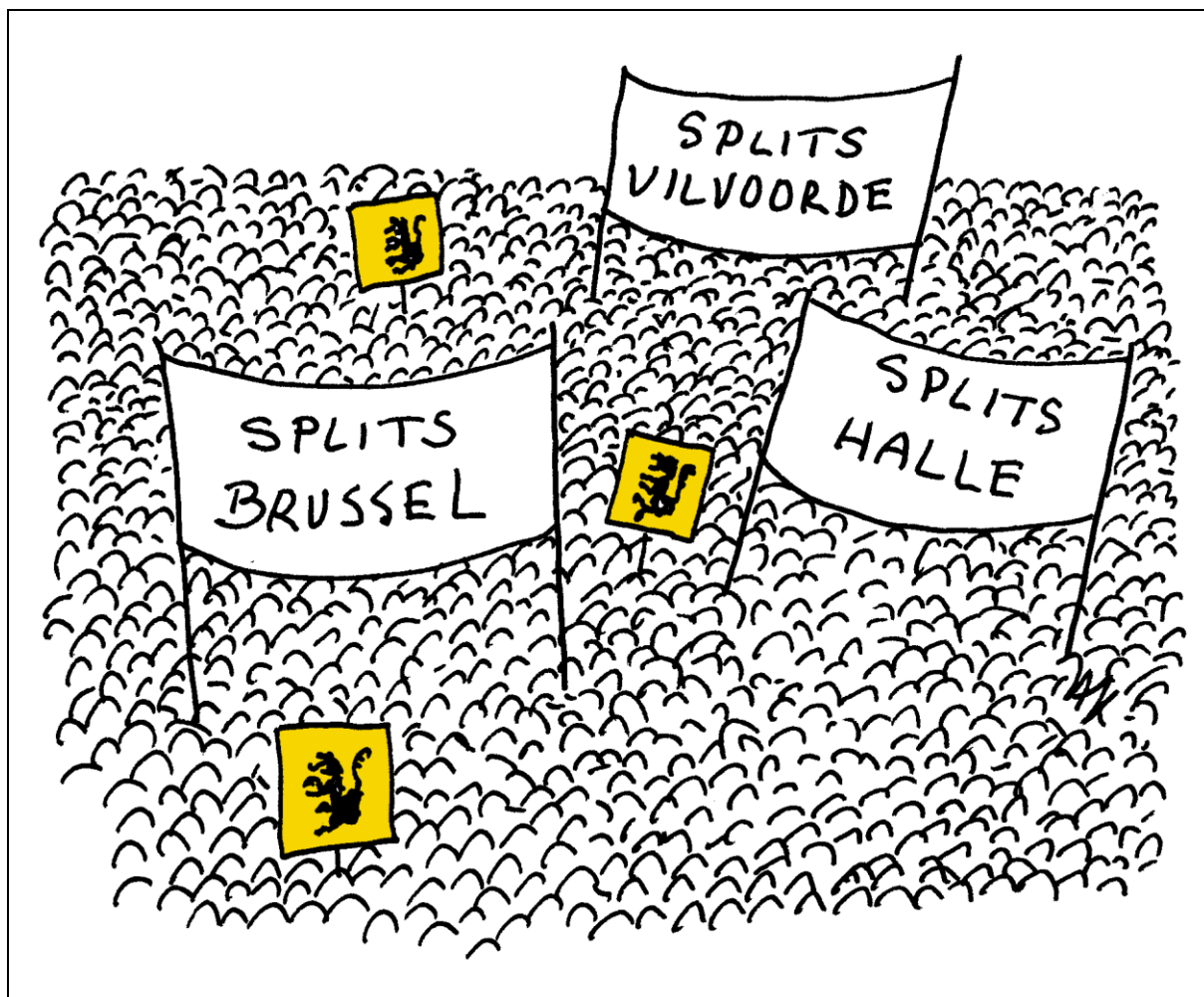
besturen openstaan voor de kansen die de verstedelijking met zich meebrengt. Maar zij maken één duidelijke kanttekening: de verdergaande verstedelijking mag niet ten koste gaan van de noden van de lokale gemeenschappen. Uit de feedback van de workshops, die op het Streekcongres werden gehouden, kwam nog eens duidelijk naar voren dat er een ruimer draagvlak is om de bestuurlijke dynamiek om te keren.

Die bestuurlijke ommekeer legt de basis voor een verdergaande intergemeentelijke samenwerking in Halle-Vilvoorde. In deze optiek is het belangrijk voor het arrondissement van Halle-Vilvoorde om achterom te kijken en vast te stellen dat Brussel een centrale troef kan zijn om een bloeiende, ondernemende, welvarende en sociale regio te blijven. Halle-Vilvoorde heeft er alle belang bij dat Brussel verder kwalitatief ontwikkelt en net daarom is samenwerking tussen Brussel en de Vlaamse rand van cruciaal belang. Op het Streekcongres werd het idee van de Eurometropool Brabant-Brussel, gelanceerd. Alleen samenwerking over grenzen heen, binnen een breed netwerk, kan succes brengen voor de vele ambities die deze regio koestert.

Op het Streekcongres werd in de workshops vastgesteld dat er een consensus ontstaan is over de grote lijnen van de toekomstvisie. Die komt erop neer dat lokale besturen en middenveld de boodschap begrepen hebben dat ze telkens drie stappen dienen te zetten om tot een leefbare en duurzame streek te komen: 1) een algemeen aanbod ontwikkelen in antwoord op ieders behoeften (als 'grootste gemene deler'), 2) een extra-aanbod voorzien om tegemoet te komen aan de behoeften van doelgroepen, die uit het bereik van het algemeen aanbod vallen, 3) aandacht besteden aan de ruimtelijke en ecologische randvoorwaarden als antwoord op de behoeften van de toekomstige generaties. Deze Toekomstvisie moet in de volgende jaren een gezamenlijke houvast bieden voor de lokale besturen en het middenveld om de uitdagingen waarvoor Halle-Vilvoorde staat aan te gaan.

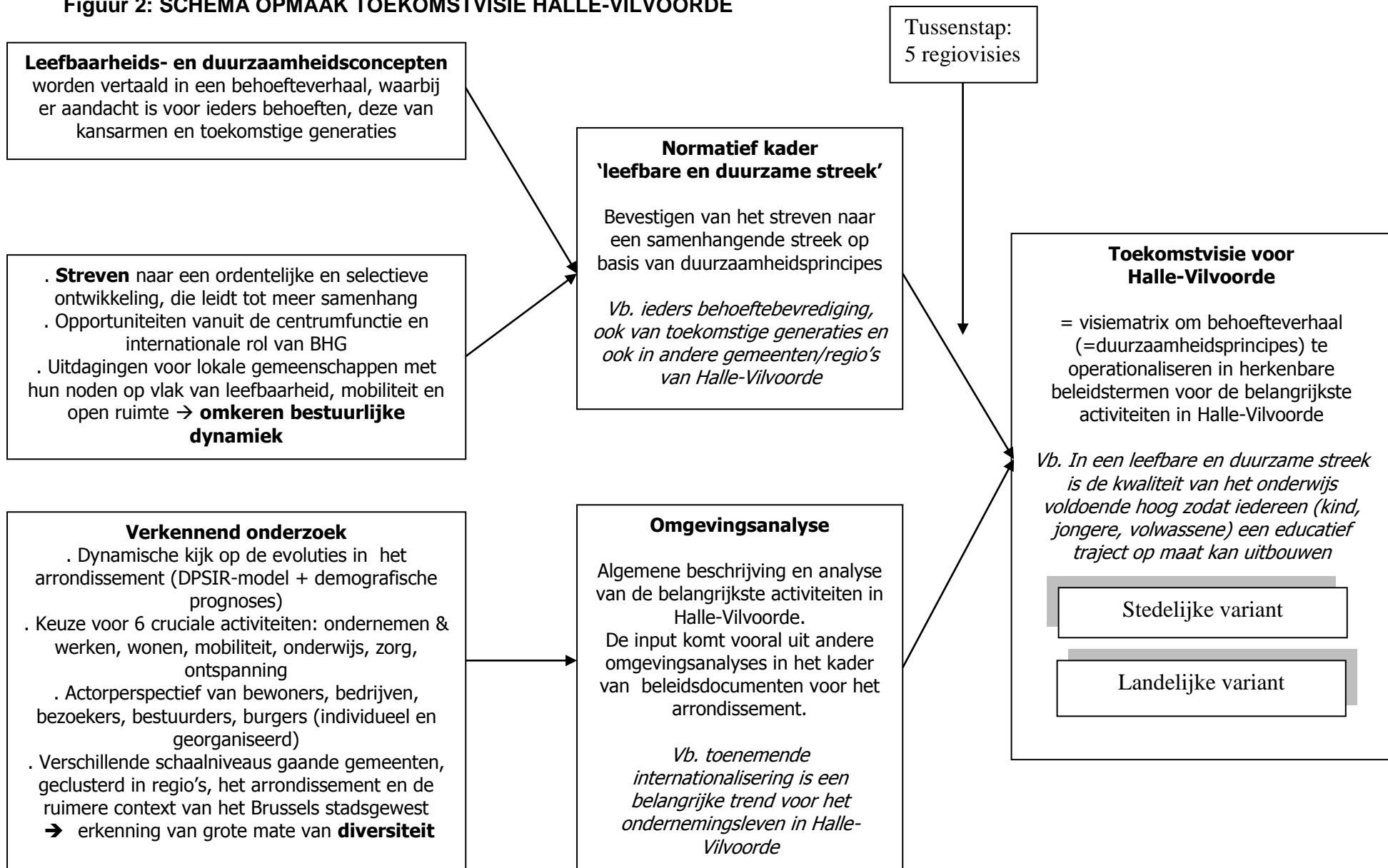
De grote lijnen en de leidende principes van de toekomstvisie blijven redelijk abstract. Het is echter wel de bedoeling dat er een concreet vervolg komt nadat de definitieve toekomstvisie opgesteld is. Wordt dus zeker vervolgd.

Figuur 1: een bestuurlijke ommekeer voor de toekomst van Halle-Vilvoorde?



Bron: ZAK- cartoon in De Morgen van 14/07/2012

**Figuur 2: SCHEMA OPMAAK TOEKOMSTVISIE HALLE-VILVOORDE**



## **Inhoudstafel**

Executive summary

1. Inleiding
2. Omgevingsanalyse
3. Normatief kader
4. Participatieve opmaak van 5 toekomstvisie voor 5 regio's
5. Eén toekomstvisie met 2 varianten
6. Evaluatie en vervolg
7. Bijlagen
  1. Bijlagen workshop Pajottenland
  2. Bijlagen workshop Brabantse Kouters
  3. Bijlagen workshop Land van Asse
  4. Bijlagen workshop Luchthavenregio
  5. Bijlagen workshop Zennevallei
  6. Bijlagen streekcongres

## 1. Inleiding

In het najaar van 2010 neemt de directie van Haviland contact op met de Universiteit Gent met een vraag naar ondersteuning voor de opmaak van een toekomstvisie voor de streek van Halle-Vilvoorde. Deze vraag is het gevolg van een nieuwe missie van Haviland om de sociale, economische en ecologische ontwikkeling van het arrondissement te bevorderen. In uitvoering van die nieuwe missie wordt het beleidsplan 2011-2012 goedgekeurd. Dat plan heeft tot doel om de gemeenten meer te doen samenwerken om het hoofd te bieden aan maatschappelijke veranderingen die steeds meer de grenzen van de gemeenten overstijgen én aan de toenemende verwachtingen van de mondiger geworden burgers en inwoners. En voor die vormen van intergemeentelijke samenwerking voelt men in Haviland de nood aan een referentiekader, waarbinnen de neuzen zich in dezelfde richting kunnen keren. De vraag naar de opmaak van een toekomstvisie voor het arrondissement situeert zich dus in een nieuwe dynamiek binnen Haviland, waarbij men een samenhangende streekontwikkeling wil bevorderen.

In de gesprekken op het eind van 2010 met de vertegenwoordigers van de Universiteit Gent maakt de directie van Haviland de randvoorwaarden voor de opmaak van zo'n toekomstvisie kenbaar. Zo dient een samenhangende en overkoepelende visie op de streek uitgewerkt te worden die betrekking heeft op cruciale domeinen van het maatschappelijk leven. En ze moet dienen als een denkkader om voor sectorale projecten en plannen, al dan niet intergemeentelijk van aard, te bepalen of zij een bijdrage leveren aan de wenselijke toekomst van de streek. Een tweede randvoorwaarde is dat die toekomstvisie rekening houdt met de diversiteit van en in de streek. Gemeenten variëren sterk in bevolking, schaal, en mate van verstedelijking. En de toekomstvisie moet dus voldoende generiek zijn om van toepassing te zijn op de streek, in al haar diversiteit. En, ten derde, dient de toekomstvisie ook participatief te worden opgemaakt. Een terechte vraag, want de participatieve opmaakwijze zorgt niet alleen voor een beter uitgewerkte visie, maar ook voor meer draagvlak.

In opvolging van de gesprekken met Haviland maakt een senior-onderzoeker van het Centrum voor Duurzame Ontwikkeling, samen met de directeur van het Centrum voor Lokale Politiek een voorstel dat een antwoord kan bieden op het voorliggend vraagstuk. Dat antwoord begint met het expliciteren van de doelstellingen van zo'n toekomstvisie. Ten tweede moet de toekomstvisie als een referentiekader dienst doen voor de uitwerking van domeinspecifieke beleidsplannen, die al dan niet de vorm van een intergemeentelijke samenwerking kunnen aannemen. Vanuit de Universiteit Gent wijzen wij op de noodzaak de toekomstvisie ook de functie van referentiekader toe te dienen voor het strategisch debat over de toekomst van de streek op langere termijn (2030 en verder). M.a.w. de toekomstvisie moet de taal voor de communicatie over de toekomst van de streek tussen alle bestuurders en belanghebbenden aanbrenge. De toekomstvisie moet dus de communicatie en de actie op cruciale domeinen in de streek onderbouwen.

Vanuit de Universiteit Gent wordt aangegeven dat de oplossing van het vraagstuk gebaseerd is op normatieve uitgangspunten. Dikwijls verwacht een opdrachtgever (impliciet) dat een academisch onderzoeker objectieve oplossingen geeft voor het vraagstuk dat op tafel wordt gelegd. Daarom willen wij, vanuit de Universiteit Gent, elk misverstand voorkomen en duidelijk aangeven dat de voorgestelde aanpak van de opmaak van de toekomstvisie gebaseerd is op normatieve principes. Zo gaan wij, in het Centrum voor Duurzame Ontwikkeling en het Centrum voor Lokale Politiek, ervan uit dat de door Haviland gewenste



streekontwikkeling moet gebaseerd zijn op het leefbaarheids- of duurzaamheidsconcept, dat betrekking heeft op een rechtvaardige behoeftevoorziening van de huidige en toekomstige generaties.<sup>1</sup> De toekomstvisie omtrent die streekontwikkeling moet gericht zijn op ‘cruciale’ menselijke activiteiten, omdat zij gedreven worden door behoeften en gericht zijn op mogelijkheden en voorzieningen om die behoeften te bevredigen. Welke activiteiten als cruciaal gezien worden is voorwerp van overleg tussen opdrachtgever en –houder. Dat leefbaarheids- en duurzaamheidsconcept, zoals het hier gehanteerd wordt, sluit nauw aan bij de missie van Haviland, die wil bijdragen aan een sociale, economische en ecologische ontwikkeling van de streek. Het sluit ook nauw aan bij de visie van het provinciebestuur van Vlaams-Brabant, die gericht is op de verbetering van de kwaliteit van het leven in een duurzame samenleving via een open dialoog tussen alle belanghebbenden.<sup>2</sup>

In onderling overleg hebben Haviland en de Universiteit Gent verschillende stappen gezet om tot een breed gedragen en samenhangende toekomstvisie voor een leefbare en duurzame streek van Halle-Vilvoorde te komen:

- Een omgevingsanalyse op streek- en regioniveau, waarbij relevante beleidsdocumenten werden bestudeerd en sleutelpersonen werden geïnterviewd. Zie hoofdstuk 2 van dit rapport.
- Een verdere uitwerking van de normatieve uitgangspunten in een normatief kader en een visiematrix. Zie hoofdstuk 3.
- In hoofdstuk 4 wordt verslag uitgebracht over de participatieve opmaak van 5 toekomstvisies voor 5 regio's in het arrondissement Halle-Vilvoorde.
- En in het vijfde hoofdstuk komt de ‘assemblage’ en de participatieve opmaak van één toekomstvisie voor het hele arrondissement aan bod, met dien verstande dat er twee varianten zijn, namelijk één voor het meer verstedelijkt en één voor het meer landelijk gebied.
- Het rapport wordt afgesloten met enkele discussiepunten over de aanpak en aanbevelingen voor het vervolg.

In de bijlagen worden een overzicht gegeven van de producten die dit opmaak- en begeleidingsproces heeft opgeleverd. Dit proces en de producten ervan hebben de basis gelegd voor een dienstverlening op het vlak van streekontwikkeling. Nu de definitieve toekomstvisie opgesteld is, wil men bij Haviland concreet werk maken van thematische werkgroepen, het opzetten van hefboomprojecten, enz. ter verwezenlijking van de toekomstvisie op een leefbare en duurzame streek in Halle-Vilvoorde. Wordt dus zeker vervolgd.

---

<sup>1</sup> Deze zinsnede is een parafrasering van de definitie van een duurzame ontwikkeling, namelijk een normatieve maatschappelijke ontwikkeling die tegemoet komt aan de behoeften van de huidige generaties, zonder de behoeftevoorziening van de toekomstige generaties in het gedrang te brengen.

<sup>2</sup> X, Provincie Vlaams-Brabant, Strategische nota 2007-2010, Leuven, 2006.

## 2. Omgevingsanalyse

Verkennd onderzoek voor een systematische omgevingsanalyse van de maatschappelijke dynamiek in Halle-Vilvoorde wordt uitgevoerd aan de hand van de systeembenadering van het transitiedenken, dat een relevant denkkader is om maatschappelijke veranderingen op een samenhangende manier in beeld te brengen. Zie onderstaand kader.

---

### Van systeem- tot transitiedenken

Een systeem is een verzameling van elementen of onderdelen, die op een samenhangende manier georganiseerd zijn in een patroon (of structuur). Dat systeem vertoont een bepaald gedrag, dat dikwijls wordt benoemd als ‘functie’ of ‘doel’.<sup>3</sup>

Het systeemdenken, aldus Meadows, wordt gekenmerkt door een aantal principes, waarvan de volgende de belangrijkste zijn:

- Een systeem is meer dan de som van de onderdelen.
- Veel van de onderlinge verbindingen binnen systemen werken door informatiestromen.
- Het minst voor de hand liggende deel van het systeem, zijn functie of doel, is dikwijls de meest cruciale determinant van het systeemgedrag.
- De systeemstructuur ligt aan de bron van het systeemgedrag. Systeemgedrag vertoont zich als een serie van gebeurtenissen in de loop van een bepaalde tijd.

Het begrip ‘transities’ verwijst naar radicale of diepgaande wijzigingen in *systemen* die de basis vormen van onze maatschappelijke ontwikkeling, zoals het energiesysteem, het mobiliteitssysteem, het voedselsysteem, het systeem rond wonen en bouwen, het gezondheidssysteem, enz.<sup>4</sup> Uit transitiestudies blijkt dat dergelijke systemen regelmatig met *hardnekkige problemen* worstelen. Zo’n problemen zijn niet eenvoudig op te lossen, omdat ze verbonden zijn met het handelen van veel actoren (die ook nog vaak verschillende visies hebben op probleem en oplossing), omdat ze zich over een lange tijdsperiode ontwikkeld hebben en sterk verweven geraakt zijn met onze levensstijl en manieren van produceren en consumeren, omdat ze zich op vele plaatsen tegelijk afspelen, en omdat hun toekomstige ontwikkeling met veel onzekerheid gepaard gaat. Een oplossing voor hardnekkige problemen vraagt diepgaande wijzigingen – of transities – van deze maatschappelijke systemen.

Zoals in vorige paragraaf vermeld gaan transities om ‘*radicale innovaties*. Dat betekent niet dat het om hevige schokken gaat waarbij alles op korte tijd wijzigt. Een volledige transitie vraagt niet zelden tientallen jaren. Met ‘radicaal’ bedoelen we hier veeleer de mate van verandering: een transitie verandert praktijken en bijhorende structuren, en discours of cultuur, die diep verankerd zijn in onze samenleving. Tijdens een transitie verandert een systeem namelijk geleidelijk aan en/of schoksgewijs *in vele dimensies*: de technologie verandert, de actoren in het systeem en de machtsverhoudingen tussen die actoren, de regels (wettelijk, economisch-financieel), de instituties, infrastructuur, de marktsituatie, de manier van problemen definiëren en oplossen, denkpatronen, het gedrag en de praktijken van mensen, de culturele betekenissen verbonden aan het systeem. Omwille van die verweving van

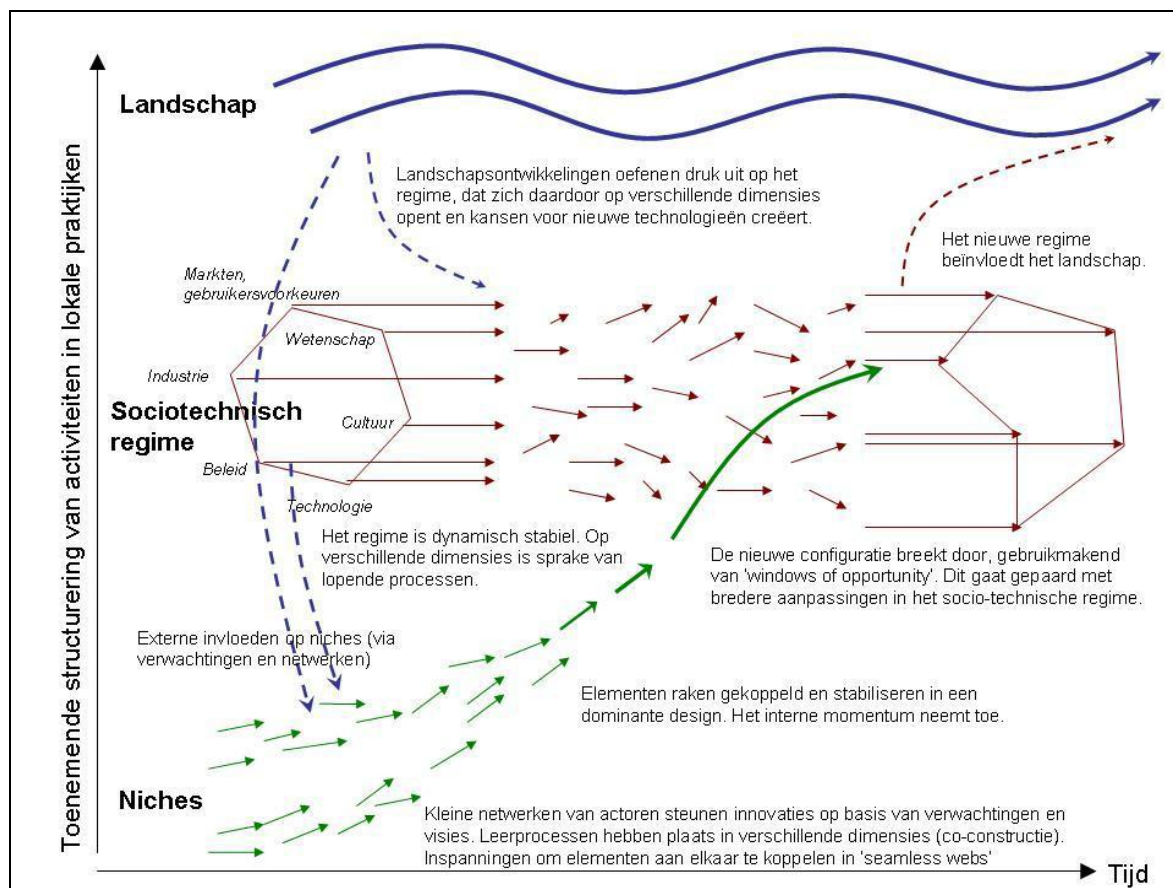
---

<sup>3</sup> Meadows, D. H., *Thinking in Systems: a Primer*, Vermont: Chelsea Green Publishing, 2008, p188.

<sup>4</sup> Block, T., Paredis, E., *De Januskop van duurzaamheid in Vlaamse steden en van het gangbare transitiedenken*, Paper ViA-rondetafel ‘Naar een duurzame en creatieve stad’ – 14 maart 2012

technische en sociale vernieuwing, wordt soms ook de term ‘*socio-technische systeeminnovatie*’ gebruikt.

Het meest gebruikte analysekader in transitiestudies, het zogenaamde *multi-level perspectief* (MLP), is ook bruikbaar voor de omgevingsanalyse van het arrondissement Halle-Vilvoorde. Dat kan beleidsmakers helpen om nieuwe inzichten te verwerven in welke elementen van belang zijn bij een transitie, hoe die met elkaar verbonden zijn en tot welke aanknopingspunten dat leidt voor beleidsinterventies. Het MLP onderscheidt drie niveaus om een maatschappelijk systeem te analyseren: regime, landschap en niches (zie figuur 3). De wisselwerking tussen die niveaus staat centraal bij een transitie. Het *regime* is de dominante, gangbare manier om in een systeem maatschappelijke behoeften te vervullen, de mensen, technologieën, praktijken, instellingen en structuren die daarvoor zorgen, en de regels en denkkaders die daarbij gehanteerd worden (bijv. in geval van personenvervoer wordt het systeem gedomineerd door het regime rond de auto met benzine- of dieselmotor). Regimes zijn ‘dynamisch stabiel’: ze veranderen wel, maar traag en meestal is innovatie gericht op versterking van het regime. Een transitie daarentegen verandert het regime ten gronde (technologie, regels, actoren, praktijken etc.). Radicale innovatie begint volgens het MLP in *niches*: kleine, afgeschermdes ruimtes die fungeren als broedkamers voor technologische vernieuwing (bijv. de elektrische wagen) en nieuwe socio-culturele praktijken (bijv. autodelen). Ze kunnen uitgaan van ondernemers, sociale bewegingen of individuele burgers. Die proberen in niches een antwoord te formuleren voor de problemen van het regime en/of voor de uitdagingen van landschapstrends. Dat *landschap* is het derde niveau om een systeem en de evoluties erin te begrijpen. Het is de brede omgeving waarin regime- en nichespelers moeten handelen en het bestaat zowel uit grote maatschappelijke ontwikkelingen op het gebied van politiek, economie en cultuur, als uit fysieke en ecologische kenmerken zoals klimaat, natuurlijke rijkdommen en infrastructuren. Een typische landschapsfactor momenteel is klimaatverandering, dat onze gangbare manier van handelen op heel wat terreinen in vraag stelt (bijvoorbeeld onze autogerichte mobiliteit).



*Figuur 3: Het multilevel-perspectief toont hoe verschillende niveaus op elkaar inspelen om een transitie mogelijk te maken. Een regime kan verstoord raken onder druk van landschapsontwikkelingen, interne regimeproblemen en concurrentie van niches. Op dat moment kunnen niches doorbreken en het regime ingrijpend wijzigen. Nieuwe praktijken en technologieën raken ingeburgerd, nieuwe actoren maken de dienst uit (Bron: Geels en Schot, 2007).*

Met behulp van het MLP kunnen we een transitie dan definiëren als de omslag van het bestaande naar een nieuw regime. Een sleutelinzicht van het MLP is dat transities het gevolg zijn van de *wisselwerking en co-evolutie* tussen regime, niche en landschap: (1) door veranderingen in het landschap komt het regime onder druk te staan; (2) daardoor, en door interne tegenstrijdigheden in het regime zelf, kunnen de spanningen in het regime oplopen en openen er zich mogelijkheden ('windows of opportunity' of 'policy windows') om het regime te veranderen; (3) als niches voldoende ontwikkeld zijn, maken die kans om door te breken en een verandering van het systeem in gang te zetten. Het regime dat ontstaat, zal natuurlijk altijd een mix zijn van nieuwe en oude elementen, maar de verandering overheerst, met bijvoorbeeld nieuwe dominante actoren, nieuwe technologie, andere denkbeelden, een aangepast beleidskader, enzovoort.

Om dit theoretisch intermezzo af te ronden willen wij er op wijzen dat het transitiedenken zich niet alleen bezig houdt met begrijpen en analyseren van feitelijke transitie, maar ook met de aanpak om transitie te beïnvloeden. Deze aanpak biedt heel wat aanknopingspunten voor actoren (beleidsmakers liefst in een netwerk met private partners en/of middenveld) om een actieve rol te spelen in de verdere ontwikkeling van een transitie. In een volgende fase van de streekontwikkeling in Halle-Vilvoorde kan daaraan meer aandacht besteed worden.

---

Voor het verkennend onderzoek van de maatschappelijke dynamiek in Halle-Vilvoorde werden een pak documenten gescreend en een twintigtal sleutelpersonen geïnterviewd.

Volgende documenten werden bestudeerd:

- START Task Force, Mededeling aan de leden van de Vlaamse Regering betreffende het Strategisch Actieprogramma voor de Reconversie en Tewerkstelling in de Luchthavenregio (START), 09/12/2011
- VSGB-documenten, dd. 16 december 2011, Doc. 1345/diversen
- Swinnen, P., Zeven memo's voor een verlichte bouwcultuur, Brussel: Team Vlaams Bouwmeester, 2010
- De Witte, L., Durft Vlaams-Brabant de toekomst? Leuven: Toespraak voor de provincieraad, 04/10/2011
- X, Strategische Nota 2007-2012 Provincie Vlaams-Brabant, Leuven: Provinciebestuur Vlaams-Brabant,
- X, Ruimtelijk Structuurplan Vlaams-Brabant, We plannen de toekomst, Samenvatting, Leuven: Interactief, dienst ruimtelijke ordening en mobiliteit van de provincie Vlaams-Brabant, 2004
- Willaert, D., Verhuisbewegingen vanuit en naar de Vlaamse Rand rond Brussel, Brussel: VUB Interface Demography, Working Paper, 2009-5
- Willaert, D., De recente internationalisering van het Brussels gewest en de Vlaamse Rand, Brussel: VUB Interface Demography, Working Paper, 2010-2
- X, Vlaamse interne staatshervorming: een methodologisch kader voor de regioscreening, Brussel: Vlaamse adviesraad voor bestuurszaken (Vlabest), Advies van 27 mei 2010
- X, Gemeentelijk landbouwbeleid Pajottenland en Zennevallei 2010-2025, Leuven: Boerenbond, oktober 2010
- Erkelbout, W., Anatomie van een provincie: omgevingsanalyse Vlaams-Brabant 2009 voor het sociaal-cultureel werk, Leuven: 3D-Forum, september 2009
- X, Boom-Westrode: heen en terug, Een 4D+ visie voor 1000 hectaren bedrijventerreinen langs de A12, Brussel: ACV, 2010?
- X, Projectplan Mobiliteitsvisie 2020 Vlaams-Brabant, Brussel: De Lijn, 2009?
- X, Voor alles een plaats, Ruimtelijke ordening in Vlaams-Brabant, Leuven: Provincie Vlaams-Brabant, ?
- X, Realisatie van het bovenlokaal functioneel en recreatief fietsroutenetwerk, Leuven: Provincie Vlaams-Brabant, september 2009.
- Dejonckheere, K., De Keyser, F., Van Doren, J., (red.), Business Route 2018 for Metropolitan Brussels, Brussel: Beci, Uwe, Voka, VBO-FEB, 2008
- Eichler, M., Grob, U., Brussels Metropolitan Region Benchmarking Analysis 2007, Basel: BAK Basel Economics, december 2007
- Buysens, E., De leefregio's ... welke ambitie? in: Echo-ABVV, Brussel: Federale en Intergewestelijke studiediensten van het ABVV, februari 2012
- RESOC Halle-Vilvoorde, Het Streekpact Halle-Vilvoorde 2007-2012, Vilvoorde: Acco-Leuven, januari 2008
- X, Investeren in welzijn: een analyse van het welzijnsaanbod in Vlaams-Brabant, Leuven: Dienst Welzijn en Gezondheid van de Provincie Vlaams-Brabant, 2009
- X, Dossier 'Minderheden in Vlaams-Brabant 2010', Leuven: Dienst Welzijn en Gezondheid van de Provincie Vlaams-Brabant, 2010
- Laporte, I., Frans, E., (red.), De Rand: Jaarbeeld 2010, Wemmel: vzw de Rand, 2011

- Derudder, D., De Vlaamse Rand: socio-economisch profiel en een blik op het Vlaamse karakter, Brussel: SVR-Rapport 2009-5
- Geris, S., Vlaams-Brabant: voedingsbodem voor slimme logistiek, Vilvoorde: Flanders Smart Hub, juni 2010
- Wynants, M., Engelen, S., Geris, S., Florizoone, W., In het spoor van de mier: notities vanuit de Community Duurzame Logistiek, Vilvoorde: Flanders Smart Hub, Crosstalks VUB, juni 2010
- Sporck, J., Van der Haegen, H., Pattyn, M., De ruimtelijke organisatie van de steden, in: De Belgische stad van vandaag: waarheen? Speciaal nummer van het Driemaandelijks tijdschrift nav de 125<sup>ste</sup> verjaardag van het Gemeentekrediet van België, nr. 154, oktober 1985
- Elst, L., Clymans, A., Carton, C., Peleman, H., Goris, E., Moons P. (red), Groene Gordel, strategisch beleidsplan Toerisme en Recreatie 2008-2013, Leuven: Toerisme Vlaams-Brabant, maart 2008
- Guérin, A., Raynaud, F., Van de Putte, D., Gewestelijk plan voor duurzame ontwikkeling van het Brussels Hoofdstedelijk Gewest: voorbereidende fase – stand van zaken, Brussel: Cahier van ADT-ATO, nr 10, 2011
- Cobbaut, N., te Boveldt, G., Lagrillière, S., Brussel 2040 – Drie visies voor een metropool, Brussel: Brussels Hoofdstedelijk Gewest, 2012
- X, De sociaal-economische uitdagingen van het ‘demografisch’ gewestelijk bestemmingsplan van het Brussels Hoofdstedelijk Gewest – Handelingen van het colloquium van 15 juni 2011, Brussel: Economische en Sociale Raad voor BHG, 2011?
- X, Bevolkingsvooruitzichten 2010-2060, Brussel: Federaal Planbureau, Algemene Directie Statistiek en Economische Informatie, december 2011
- Blondel, V.D., Krings, G. M., Thomas, I., Regions and borders of mobile telephony in Belgium and around Brussels, Brussels Studies 42, 2010.
- De Rynck, F., Oyaerts, E. (red), Sterk besturen in een sterke regio – Op weg naar een strategie, Kortrijk: Leiedal, Atlas Zuid-West-Vlaanderen, Fascikel 8, December 2010
- Luyten, S. Van Hecke E., De Belgische stadsgewesten 2001, Brussel: ADSEI – programma ‘Atlas Valorisatie resultaten algemene sociaal-economische enquête 2001, 2007
- Verhetsel, A., Van Hecke E., e.a., Pendel in België: de woon-werk verplaatsingen, de woon-school verplaatsingen, Brussel: Monografie sociaal-economische enquête 2001, 2009
- Vanderleyden, L., Callens, M., Noppe J. (red.), De sociale staat van Vlaanderen 2009, Brussel: Studiedienst van de Vlaamse Regering, 466p.

En volgende bevoorrechte getuigen werden geïnterviewd:

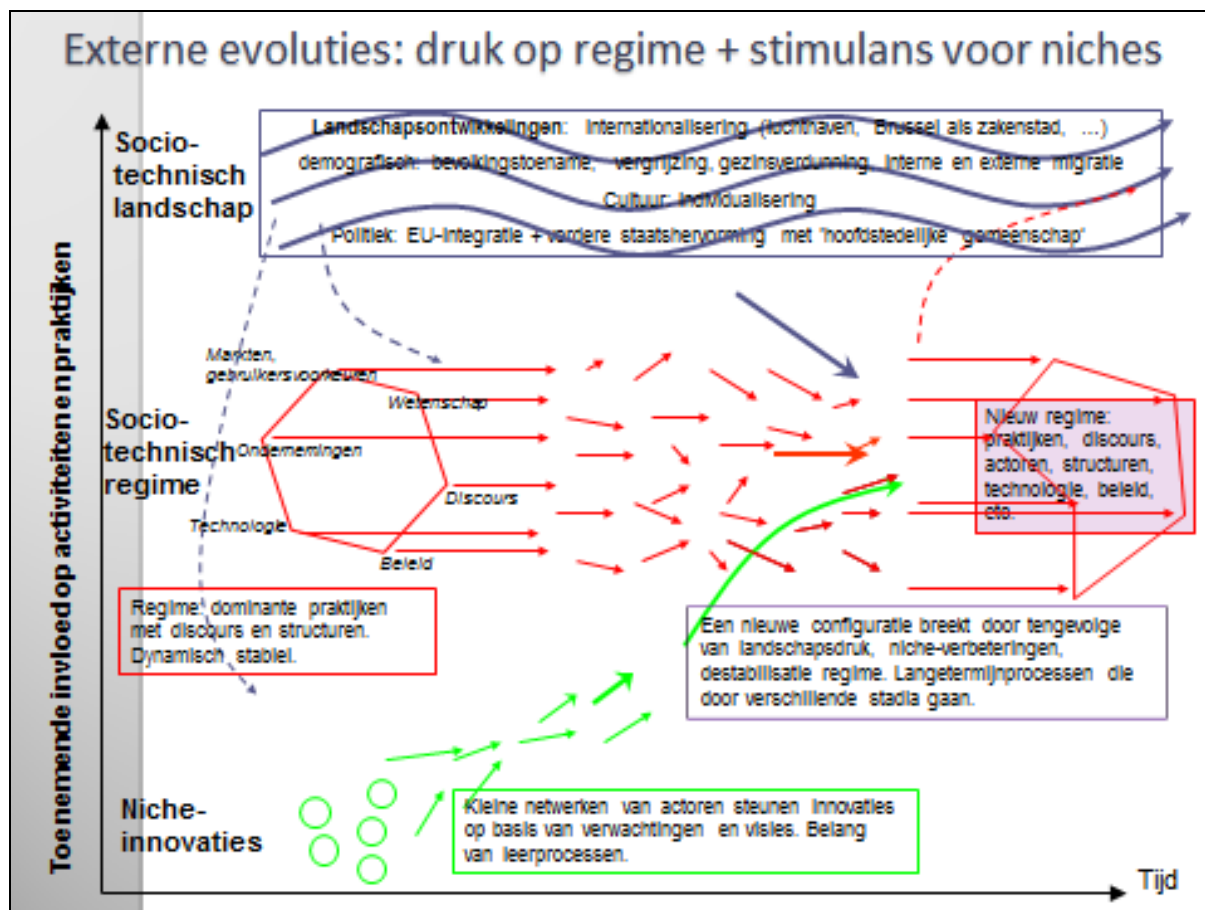
- Jo Discart (RESOC), Leuven, 17 mei 2011
- Geert De Feyter + Johanna Timmerman (3W+), Zellik, 1 juni 2011
- Ben Debognies (ACV-ACW), Brussel, 14 juni 2011
- Werkgroep Economische Ontwikkeling van het RESOC (groepsgesprek), Vilvoorde, 16 juni 2011 en 3 februari 2012
- Michel Van Espen (BLOSO), Brussel, 17 juni 2011
- Eddy Frans + Werner Godfroid (dubbel-interview), Wemmel, 17 juni 2011
- Erwin Lammens (POM), Leuven, 21 juni 2011
- Frans Cornelis (Haviland), Zellik, 23 juni 2011
- Paul Hegge (VOKA), Vilvoorde, 24 juni 2011
- Astrid Clymans (Toerisme Vlaams Brabant), Leuven, 24 juni 2011

- Jos Huwaert + Lien Standaert (Pajottenland+), Roosdaal, 29 september 2011
- Patrick Vertongen (schepen Grimbergen), Grimbergen, 3 november 2011
- Evert Lagrou (telefonisch gesprek), Gent, 4 november 2011
- Tim Cassiers (sociaal geograaf KUL), Brussel, 11 februari 2012
- Philippe Van Parijs (UCL), Brussel, 11 februari 2012
- Monique Swinnen, député Vlaams Brabant (niet gelukt),
- Vertegenwoordiger Minister Onderwijs Smet (niet gelukt).

De interviews verliepen meestal volgens hetzelfde stramien:

- Situering van de vraag van Haviland en het waarom van het initiatief,
- Toelichting over het doel van het project: 1) referentiekader voor een sector- en grensoverschrijdende communicatie over de maatschappelijke veranderingen in het licht van het gewenst streefbeeld voor de streek, 2) een actiekader voor nieuwe vormen van intergemeentelijke samenwerking, 3) een betrouwbare voedingsbodem voor een strategievorming over, door en voor de streek,
- Voorstelling van de aanpak van de UGent: 1) omgevingsanalyse op twee niveaus, namelijk het arrondissement en vijf regio's, afgebakend in onderling overleg met de opdrachtgever, 2) normatief kader op basis van de politieke wil van de betrokken overheden en het leefbaarheids- en duurzaamheidsconcept, 3) de getrapte participatieve opmaak (eerst in vijf regio's, daarna voor heel het gebied),
- Toelichting van het doel van het interview: polsen naar houding tegenover het initiatief van Haviland, bespreken van de belangrijkste elementen uit de relevante sector van de toekomstvisie, meewerken aan dataverzameling in functie van een omgevingsanalyse en verkennend onderzoek in voorbereiding van de opmaak van de toekomstvisie
- Respondent aan het woord over: 1) de belangrijkste ontwikkelingen in de eigen sector, 2) de visie op de toekomst van de eigen sector in Halle-Vilvoorde, 3) bespreking van de belangrijkste elementen uit de relevante sector van de toekomstvisie voor Halle-Vilvoorde, 4) doorverwijzing naar documentatie en ander datamateriaal.

De overgrote meerderheid van de respondenten stond positief ten opzichte van het initiatief van Haviland om een toekomstvisie voor Halle-Vilvoorde uit te werken. Hun feedback over het besproken onderdeel van de visiematrix is erin verwerkt. De documenten, waarnaar zij hebben doorverwezen, werden opgenomen in de bovenstaande lijst. De studie van die documenten en het afnemen van interviews komen aan bod in het onderstaand overzicht van de resultaten van het verkennend onderzoek. De resultaten van de omgevingsanalyse worden schematisch weergegeven in onderstaande figuur 4.



*Figuur 4: Externe evoluties of landschapsontwikkelingen kunnen het bestaand regime in Halle-Vilvoorde verstoren. Vraag is of ze ook kansen met zich meebrengen voor niche-innovaties.*

De MLP-benadering maakt duidelijk dat veranderingen in Halle-Vilvoorde samenhangen met evoluties in de ruimere maatschappelijke context. Landschappelijke of macro evoluties hebben diverse invloeden in Halle-Vilvoorde: demografisch, sociaal-cultureel, geografisch, economisch en politiek.

#### a. Demografisch

De bevolking van België zal blijven stijgen van 10.839.855 personen, die op 1 januari 2010 ingeschreven waren tot 13.515.000 in 2060.<sup>5</sup> Dat is een stijging met 25%. Die toename zou zich voordoen in alle gewesten. De stijging zou het sterkst zijn in het Brussels Hoofdstedelijk Gewest (+35%), wat tot een bevolking van 1.475.200 inwoners in 2060 zou leiden. In het Vlaams en Waals Gewest, zou ze respectievelijk +23% en +25% bedragen.

In 2030 zou de toename van de bevolking in het algemeen op koers zitten. In België zou de bevolking toenemen met 13%. In het Brussels Hoofdstedelijk Gewest zou de toename sterker zijn (namelijk +24%). In Vlaanderen zou het gaan om een stijging van 12%. In Halle-Vilvoorde zou de bevolkingstoename sterker zijn en zou dus de bevolking met 15% (in 2030

<sup>5</sup> X, Bevolkingsvooruitzichten 2010-2060, Brussel: Federaal Planbureau, Algemene Directie Statistiek en Economische Informatie, december 2011, p15



ten aanzien van 2010) toenemen. Volgens Vlaamse statistieken zou die toename minder dan de helft bedragen, namelijk 7%. Zie onderstaande tabellen. In de praktijk kan men ervan uitgaan dat de waarheid waarschijnlijk ergens in het midden ligt.

Tabel 1: Bevolkingsvooruitzichten 2010-2060

bevolking	2000	2010	2030	2030/2010	2060	2060/2010
België	10239085	10839905	12286080	113,34	13515028	124,68
Vlaanderen	5940251	6251983	7007909	112,09	7663161	122,57
Br. Hoofdst. Gewest	959318	1089538	1350570	123,96	1475190	135,40
Halle-Vilvoorde	558220	593455	683483	<b>115,17</b>	776553	130,85

Bron: <http://statbel.fgov.be>

Tabel 2: Bevolkingsprojecties 2009-2030

bevolking	1997	2008	2020	2030	2030/2008
Vlaanderen	5.898.824	6.161.600	6.545.046	6.619.961	107,44%
Vlaams-Brabant	1.004.692	1.060.232	1.119.773	1.129.713	106,55%
Halle-Vilvoorde	552.505	584.416	617.646	624.946	<b>106,94%</b>

Bron: [http://aps.vlaanderen.be/lokaal/lokale\\_statistieken.htm](http://aps.vlaanderen.be/lokaal/lokale_statistieken.htm)

Voor de komende 20 jaar wordt in Halle-Vilvoorde, net als in Vlaanderen, ook een gezinsverdunding verwacht, waarbij bijvoorbeeld het aantal één persoonshuishoudens met ongeveer 23% zouden toenemen en het aandeel vier persoonshuishoudens erop achteruit zouden gaan. Zie onderstaande tabellen.

Tabel 3: één persoon huishoudenprojecties 2009-2030

1p huishoudens	1997	2008	2020	2030	Evolutie van 2008
Vlaanderen	613.717	769.608	886.108	947.057	123,06%
Vlaams-Brabant	103.375	125.067	142.811	151.989	121,53%
Halle-Vilvoorde	50.165	63.660	73.213	78.394	123,14%

Bron: [http://aps.vlaanderen.be/lokaal/lokale\\_statistieken.htm](http://aps.vlaanderen.be/lokaal/lokale_statistieken.htm)

Tabel 4: Vier persoon huishoudenprojecties 2009-2030

4p huishoudens	1997	2008	2020	2030	Evolutie van 2008
Vlaanderen	367.997	353.535	351.108	340.443	96,30%
Vlaams-Brabant	63.852	62.912	62.763	60.947	96,88%
Halle-Vilvoorde	36.213	35.838	35.939	35.102	97,95%

Bron: [http://aps.vlaanderen.be/lokaal/lokale\\_statistieken.htm](http://aps.vlaanderen.be/lokaal/lokale_statistieken.htm)

Voor het hele land zou het natuurlijk saldo, of het verschil tussen geboorten en sterftegevallen, in de periode 2010-2060 positief zijn door de heropleving van de vruchtbaarheid en de stijging van de levensverwachting.<sup>6</sup> Dit is nochtans niet het geval voor het Vlaams Gewest, waar het natuurlijk saldo vanaf 2050 negatief zou kunnen worden. Vanaf 2040 zou het ook negatief kunnen worden voor het Waals Gewest, rekening houdend met de hypothesen van een tijdelijke daling van de internationale immigratie.

Voor de komende decennia verwacht men dat het Vlaams en Waals Gewest meer immigratie dan emigratie uit de rest van het land zullen kennen, wat tot positieve interne migratiesaldo's leidt. Zoals gebruikelijk is het intern migratiesaldo van het Brussels Hoofdstedelijk Gewest negatief, omdat dit gewest alle kenmerken van stedelijke arrondissementen vertoont. De emigranten naar de rest van het land zijn bijvoorbeeld Belgen die de leeftijd om een gezin te stichten hebben bereikt en die een goedkopere en groenere verblijfplaats zoeken of buitenlanders die zeker zijn dat ze op het grondgebied mogen blijven en zich in een ander gewest gaan vestigen. Zie tabel 5.

Tabel 5: Loop van de bevolking 2010-2060

bevolking	2000	2010	2030	2030/2010	2060	2060/2010
<b>België</b>	10239085	10839905	12286080	<b>113,34</b>	13515028	124,68
natuurlijk saldo	9980	24259	21415	<b>88</b>	11265	46
geboorten	114883	130016	136770	<b>105</b>	150026	115
sterftegevallen	104903	105757	115355	<b>109</b>	138761	131
Intern migratiesaldo	0	0	0		0	
Extern migratiesaldo	13732	63822	24262	<b>38</b>	32653	51
<b>Vlaanderen</b>	5940251	6251983	7007909	<b>112</b>	7663161	123
natuurlijk saldo	4375	12300	6514	<b>53</b>	656	5
geboorten	61877	71280	72970	<b>102</b>	80720	113
sterftegevallen	57502	58980	66456	<b>113</b>	80064	136
Intern migratiesaldo	2211	6994	8981	<b>128</b>	9008	129
Extern migratiesaldo	5840	26871	9486	<b>35</b>	12997	48
<b>Br. Hoofdst. Gewest</b>	959318	1089538	1350570	<b>124</b>	1475190	135
natuurlijk saldo	3413	8843	11644	<b>132</b>	11252	127
geboorten	13626	18541	21045	<b>114</b>	22479	121
sterftegevallen	10213	9698	9401	<b>97</b>	11227	116
Intern migratiesaldo	-5861	-13450	-18377	<b>137</b>	-19378	144
Extern migratiesaldo	6741	24901	10044	<b>40</b>	13790	55
<b>Halle-Vilvoorde</b>	558220	593455	683483	<b>115</b>	776553	131
natuurlijk saldo	571	874	1118	<b>128</b>	960	110
geboorten	5746	6164	6859	<b>111</b>	7790	126
sterftegevallen	5175	5290	5741	<b>109</b>	6830	129
Intern migratiesaldo	1420	2684	3549	<b>132</b>	2976	111
Extern migratiesaldo	-149	962	-1035	<b>-108</b>	-799	-83

Bron: <http://statbel.fgov.be>

<sup>6</sup> X, Bevolkingsvooruitzichten 2010-2060, Brussel: Federaal Planbureau, Algemene Directie Statistiek en Economische Informatie, december 2011, p15

Uit de migratiestatistieken van het afgelopen decennium stelt men een algemene stijging vast van de verhuizingen. Zie eerste twee kolommen in tabel 5. Bovendien is die stijging sterker binnen hetzelfde gewest, wat niet zichtbaar is in bovenstaande tabel, maar wel bevestigd wordt door federale statistieken.

Uit tabel 5 leren wij ook dat migratiesaldo's met het buitenland positief zijn voor het hele land en voor het Vlaams en Brussels Hoofdstedelijk Gewest. Dat is echter niet het geval voor alle arrondissementen. In de periode 2010-2060 kent Halle-Vilvoorde een negatief extern migratiesaldo, wat wil zeggen dat er meer mensen (zowel Belgen als buitenlanders) naar het buitenland vertrekken dan er aankomen.

Bovendien doet zich in Halle-Vilvoorde ook een verdere vergrijzing voor, net zoals in België en Vlaanderen.<sup>7</sup> Zie tabel 6, waarin vergrijzing benaderd wordt als de afhankelijkheid van ouderen, gedefinieerd als het % 65-plussers ten opzichte van het % van de actieve bevolking (tussen 15 en 64jaar).

Tabel 6: Bevolkingsstructuur, partim vergrijzing 2010-2060

bevolking	2000	2010	2030	2030/2010	2060	2060/2010
<b>België</b>	10239085	10839905	12286080	113,34	13515028	124,68
0-14 (%)	17,63	16,9	17,31	102,43	16,82	99,53
15-64 (%)	65,62	65,94	60,69	92,04	58,43	88,61
65+ (%)	16,75	17,16	22	128,21	24,75	144,23
Afhankelijkheid	<b>25,53</b>	<b>26,02</b>	<b>36,25</b>	<b>139,30</b>	<b>42,36</b>	<b>162,77</b>
<b>Vlaanderen</b>	5940251	6251983	7007909	112,09	7663161	122,57
0-14 (%)	17,05	16,12	16,73	103,78	16,41	101,80
15-64 (%)	66,22	65,72	59,53	90,58	57,34	87,25
65+ (%)	16,73	18,15	23,75	130,85	26,25	144,63
Afhankelijkheid	<b>25,26</b>	<b>27,62</b>	<b>39,90</b>	<b>144,46</b>	<b>45,78</b>	<b>165,76</b>
<b>Br. Hoofdst. Gewest</b>	959318	1089538	1350570	123,96	1475190	135,40
0-14 (%)	17,83	18,93	19,98	105,55	18,86	99,63
15-64 (%)	65,4	67,11	65,76	97,99	63,34	94,38
65+ (%)	16,77	13,96	14,26	102,15	17,8	127,51
Afhankelijkheid	<b>25,64</b>	<b>20,80</b>	<b>21,68</b>	<b>104,25</b>	<b>28,10</b>	<b>135,10</b>
<b>Halle-Vilvoorde</b>	558220	593455	683483	115,17	776553	130,85
0-14 (%)	17,67	17,59	18,14	103,13	17,62	100,13
15-64 (%)	65,64	64,83	60,50	93,31	58,74	90,60
65+ (%)	16,69	17,57	21,36	121,55	23,64	134,55
Afhankelijkheid	<b>25,42</b>	<b>27,10</b>	<b>35,30</b>	<b>130,26</b>	<b>40,25</b>	<b>148,50</b>

Bron: <http://statbel.fgov.be>

<sup>7</sup> X, Bevolkingsvooruitzichten 2010-2060, Brussel: Federaal Planbureau, Algemene Directie Statistiek en Economische Informatie, december 2011, p17

Het is opvallend dat de vergrijzing in Halle-Vilvoorde in 2030 beduidend lager zou komen te liggen dan in Vlaanderen. De vraag kan gesteld worden of de invloed van het Brussels Hoofdstedelijk Gewest speelt, omdat daar de vergrijzing naar een nog lager niveau in 2030 evolueert. Door de aanhoudende verjonging van zijn bevolking via aankomsten en vertrekken van de interne en internationale migratie is het Brussels Hoofdstedelijk Gewest jonger dan de andere gewesten en zal dat in de toekomst nog meer zijn.

#### b. Sociaal-cultureel

Vlaanderen wordt net als de meeste andere Westerse landen geconfronteerd met een aantal belangrijke sociaal-culturele ontwikkelingen en processen, die een grote invloed hebben op het persoonlijke en maatschappelijke leven. Binnen de maatschappijwetenschappen wordt vaak verwezen naar ‘individualisering’ als zijnde het begrip dat het best deze veranderde sociaal-culturele trends vat.<sup>8</sup> Het individualiseringsconcept heeft in het algemeen betrekking op de ontwikkeling waarbij de autonomie van het individu ten opzichte van zijn omgeving stijgt. Daarvoor wordt ook verwezen naar het proces van ‘detraditionalisering’: de invloed van traditionele instituties en maatschappelijke rolpatronen op individuele opvattingen, waarden en gedragingen vermindert. De door de staat, religie, familie of lokale leefgemeenschap opgelegde referentiekaders hebben de afgelopen decennia sterk aan kracht ingeboet. Tegelijk lijkt de keuzevrijheid van individuen aanzienlijk toegenomen.

Waar vroeger persoonlijke levenskeuzes werden ingegeven door tradities of geloofskaders, is het nu aan het individu zelf om te kiezen. Van een ‘standaardbiografie’ evolueert men naar een ‘keuzebiografie’.<sup>9</sup> Het individu wordt als het ‘planbureau van het eigen leven’ verantwoordelijk voor het vormen van en inhoud geven aan de persoonlijke levensloop. Daarbij moet opgemerkt worden dat individualisering niet mag verward worden met ‘individualisme’.<sup>10</sup> Dit laatste is een morele voorkeur die het belang van het individu boven dat van de gemeenschap plaatst. ‘Individualisering’ op zich is louter een concept om maatschappelijke veranderingen te duiden. Het wijst op de tanende invloed van traditionele denkkaders en de toegenomen keuzevrijheid van individuen.

Dit proces van detradditionalisering en toegenomen keuzevrijheid is merkbaar op tal van domeinen van het persoonlijke en maatschappelijke leven in Vlaanderen. Om te beginnen op de wijze waarop mensen met elkaar samenleven en relaties aangaan. Zo verliest het klassieke huwelijk terrein en zijn tegenwoordig tal van andere leef- en samenwoonvormen gangbaar. Ook de wijze waarop mensen hun sociaal netwerk uitbouwen, verandert. Al blijft de rol van familie erg belangrijk, toch neemt – zeker bij hoger opgeleiden en jongeren – het belang van individueel gekozen relaties met vrienden en kennissen toe.

Tegelijk wijzigen de gezagsrelaties tussen mensen. Door onder meer het gestegen opleidingsniveau en de hogere welvaart – en de daarmee samenhangende lagere afhankelijkheid van anderen -, hebben mensen het tegenwoordig moeilijker met

<sup>8</sup> X, Sociale Staat van Vlaanderen, Brussel: Studiedienst Vlaamse Regering, 2009, p24

<sup>9</sup> Beck, U., Beck-Gernsheim, E. (2002). Individualization, institutionalized individualism and its social and political consequences. London: Sage Publications,

<sup>10</sup> X, De transitie naar een duurzame ontwikkeling versnellen. Federaal rapport inzake duurzame ontwikkeling 2007. Brussel: Federaal Planbureau (2007).

gedragsvoorschriften, met externe dwang en bevel. De samenleving evolueert van een ‘bevelshuishouding’ naar een ‘onderhandelingshuishouding’.<sup>11</sup>

Het individualiseringsproces gaat ook samen met een verminderde impact van religie op het persoonlijke en maatschappelijke leven. De kerkpraktijk is in Vlaanderen tijdens de afgelopen decennia sterk gedaald.<sup>12</sup> En de individualisering heeft ook gevolgen op politiek vlak. Mensen laten zich vandaag minder leiden door tradities of religie bij het uitbrengen van hun stem en voelen zich minder verbonden met één politieke partij.<sup>13</sup>

Al deze evoluties zorgen ervoor dat de autonomie van het individu ten opzichte van de omgeving de afgelopen decennia duidelijk is gestegen. Maar dit heeft ook een keerzijde. Mensen kunnen tegenwoordig niet alleen kiezen, maar worden daar tegelijk ook toe verplicht, wat niet altijd een gemakkelijke opdracht is.<sup>14</sup> Individuen worden teruggeworpen op zichzelf en zoeken vanuit een relatieve zwakte en onzekerheid weer houvast bij andere, niet-traditionele zingevingkaders. In de plaats van tradities en gezag zijn er andere, meer subtiele vormen van sturing gekomen, beïnvloeding van smaken, opvattingen, emoties en kennis, via het onderwijs, de massamedia en de markt.<sup>15</sup> Ook in de moderne, gedetraditionaliseerde samenleving blijkt daardoor nog erg veel conformisme en groepsgedrag aanwezig te zijn. De keuzeprocessen van mensen verlopen nog steeds behoorlijk gestructureerd en gestandaardiseerd. Het zorgt ervoor dat voorkeuren, waarden en opvattingen ook nu nog worden gestuurd door en samenhangen met posities in de maatschappij.

Uit de literatuur blijkt duidelijk dat de hier boven geschetste trend inzake individualisering slechts zeer geleidelijk verloopt en dat zij evenmin gelijktijdig dezelfde impact hebben in alle geledingen van de samenleving. Sommigen menen dat, net door de individualisering, de kloof tussen hoog- en laagopgeleiden dreigt te groeien.<sup>16</sup> Op dit punt stelt zich de vraag in welke mate de toegenomen keuzevrijheid zich werkelijk voordoet in het arrondissement Halle-Vilvoorde. En welke verschillen in keuzevrijheid er zich aftekenen tussen hoog- en laagopgeleiden, of tussen verstedelijkte en landelijke gebieden? Er zijn weinig of geen gegevens beschikbaar over de samenlevingsvormen in Halle-Vilvoorde, noch over de houding tegenover leiderschap en hiërarchie. Belangrijke elementen voor de toekomst van het arrondissement Halle-Vilvoorde waar weinig of niks is over geweten.

Naast de toegenomen keuzevrijheid blijkt ook in de moderne maatschappij nog erg veel conformisme en groepsgedrag aanwezig te zijn. Opvattingen, voorkeuren, en preferenties (al dan niet op de markt) hangen blijkbaar samen met posities in de maatschappij. Hoe belangrijk is een job? Of het loon of de wedde? En een huis? En de buurt of de woonomgeving? Of een auto? Een opleiding? Vrije tijd? De maatschappelijke status? Hoe evolueren die preferenties in de komende decennia? En voor de jonge generaties? Dat zijn ook allemaal vragen waar nu geen antwoorden op kunnen gegeven worden. En toch zijn het belangrijke elementen voor de toekomst van het arrondissement Halle-Vilvoorde.

<sup>11</sup> De Swaan, A. (1982). De mens is de mens een zorg. Opstellen 1971\*1981. Amsterdam: Meulenhoff.

<sup>12</sup> Hooghe, M., Quintelier, E. & Reeskens, T. (2006). Kerkpraktijk in Vlaanderen: trends en extrapolaties: 1967-2004. In: Ethische Perspectieven, 16(2), pp113-123.

<sup>13</sup> Billiet, J. (2006). Verzuiling en ontzuiling in België. In Witte, E. & Meynen, A. (red.). De geschiedenis van België na 1945, Antwerpen: Standaard Uitgeverij, pp331-364.

<sup>14</sup> Geldof, D. (2008). Onzekerheid. Over leven in de risicomatschappij. Leuven: Acco.

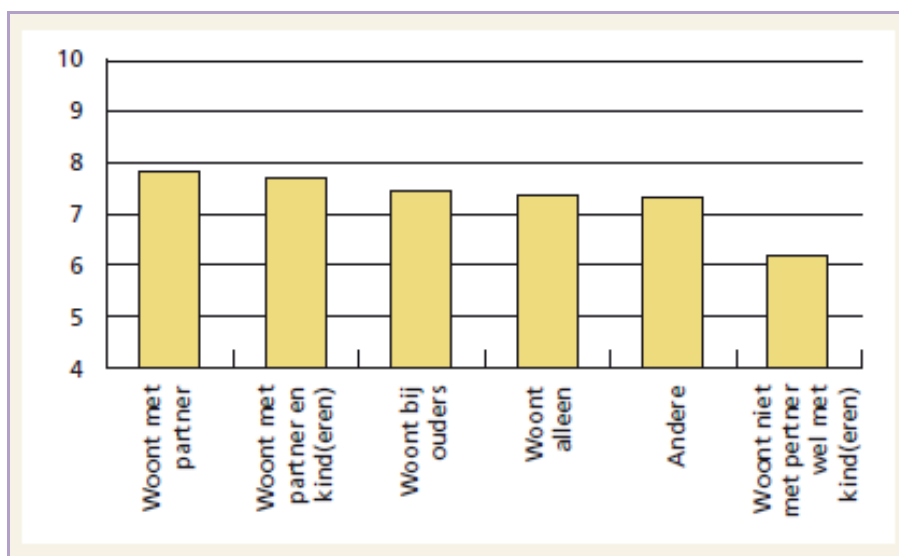
<sup>15</sup> Elchardus, M. & Glorieux, I. (red.) (2002). De symbolische samenleving. Een exploratie van de nieuwe sociale en culturele ruimtes. Tielt: Lannoo.

<sup>16</sup> Pauwels, G. & Pickery, J. (2007). Wie participeert niet? Ongelijke deelname aan het maatschappelijk leven in verschillende domeinen. SVR-Rapport 2007/5, Brussel: Studiedienst van de Vlaamse regering.

Enkele indicaties over de mentaliteit van de bevolking komen uit de VRIND-rapporten. Zij zijn enkel representatief op Vlaams niveau en kunnen dus niet gespecificeerd worden voor Vlaams-Brabant, laat staan voor Halle-Vilvoorde. De vraag is in welke mate de Vlaamse cijfers geldig zijn voor Halle-Vilvoorde.

In 2010 zijn de Vlamingen over het algemeen tevreden over hun leefsituatie (7,6 op 10).<sup>17</sup> Dat is toch nog iets lager dan in 2008.<sup>18</sup> Ook ligt de score van de vrouwen iets lager dan deze van de mannen. Leeftijd en opleidingsniveau spelen geen rol. Wat wel speelt is het gezinstype: met een partner, al dan niet met kinderen samen wonen, zorgt voor de hoogste tevredenheid. Het minst tevreden zijn alleenstaande ouders met kinderen.

Figuur 5: globale tevredenheid naar gezinstype, score van 0 tot 10.



Bron: SCV-survey, 2010

Deze hoge mate van tevredenheid dient toch ook gerelativeerd te worden. Er is al op gewezen dat ze lichtjes gedaald is sinds 2008. Bovendien komen heel wat aspecten van het leven onder tijdsdruk te staan. Zie figuur 6.

<sup>17</sup> Bral, L. (coördinatie), Vlaamse Regionale Indicatoren 2010, Brussel: Studiedienst Vlaamse Regering, 2011, p25

<sup>18</sup> In het VRIND rapport van 2009 werd de globale tevredenheid volgens een andere schaal berekend.

Figuur 6: aandeel van de Vlaamse bevolking dat het met de stelling eens is (in %)

	1996	2000	2007	2010
Er wordt teveel van mij verwacht.	16,6	20,5	23,1	20,3
Ik raak nooit bijgewerkt.	17,0	23,1	28,1	25,8
Ik heb nooit tijd voor mezelf.	9,5	11,1	15,0	13,1
Dag heeft voor mij te weinig uren.	34,8	38,7	44,4	39,2
Moet dikwijls afspraken afzeggen.	8,8	12,3	12,6	11,9
Ik moet meer doen dan ik wil doen.	13,2	14,2	21,4	17,7
Geen tijd om dingen te doen die ik moet doen.	12,7	11,9	16,4	14,2
Er wordt meer van mij verwacht dan ik aankan.	8,8	12,3	13,8	13,1
Index tijdsdruk *	2,26	2,47	2,52	2,50

\* Index tijdsdruk: gemiddelde score van 1 (helemaal niet eens) tot 5 (helemaal eens) op de verschillende uitspraken.

Bron: SCV-survey, 2010

Heel wat mensen staan onder tijdsdruk. Men klaagt dat men niet kan doen wat gedaan moet worden. De tijdsdruk laat zich op verschillende manieren voelen. Zo zegt bijna 40% van de Vlamingen dat een dag te weinig uren heeft. Een kwart geraakt nooit bijgewerkt en een vijfde vindt dat er te veel verwacht wordt. Op basis van de reacties op de stellingen kan een index over tijdsdruk worden opgesteld. Hoe hoger de index, hoe minder men autonoom over zijn tijd kan beschikken. De globale index is sinds midden jaren 1990 gestegen, maar de jongste jaren gestagneerd.

Ook toekomstverwachtingen kunnen misschien een aanduiding geven voor de mentaliteit bij de Vlaamse bevolking. Zie figuur 7.

Figuur 7: aandeel van de Vlaamse bevolking dat het met de stelling eens is (in %), van 2000 tot 2010

Over 10 jaar in Vlaanderen	2000	2002	2006	2008	2009	2010
groter verschil in inkomens;	61,8	55,5	72,3	75,4	68,0	72,9
volgende generatie inkomen stap terug;	49,8	55,8	67,6	67,5	69,2	67,1
voor eigen pensioen zorgen;	47,7	52,6	66,5	59,7	59,2	62,7
meer sociaal uitgesloten;	50,6	49,9	61,2	58,8	60,5	61,5
meer werklozen;	26,4	47,5	58,8	43,7	52,5	51,9
kwaliteit leefmilieu beter dan nu;	30,6	24,2	19,5	24	28,7	19,9
voeding gezonder dan nu	24,6	19,0	17,9	18,4	22,5	21,7
meer mensen hoger beschikbaar inkomen.	22,9	21,8	16,0	18,4	17,9	12,4

Bron: SCV-survey, 2010

De toekomstverwachtingen zijn in 2010 zeker niet rooskleuriger geworden. Meer dan 70% gaat er vanuit dat de inkomensverschillen binnen 10 jaar nog groter zullen zijn. Dat de volgende generaties op het vlak van inkomen een stap terug zullen moeten zetten, is iets dat al langer bij de bevolking leeft. Meer en meer mensen zijn ervan overtuigd dat men binnen 10 jaar voor zijn eigen pensioen zal moeten zorgen en dat er meer mensen sociaal uitgesloten zullen zijn. Bijna de helft rekent op meer werklozen. Amper 20% gaat ervan uit dat de kwaliteit van het leefmilieu erop vooruit zal gaan en de voeding gezonder zal zijn dan vandaag. Het voorbije decennium zijn de Vlamingen over de hele lijn pessimistischer geworden over de toekomst.

Daarnaast kan misschien ook de rangorde van de maatschappelijke problemen een aanduiding geven voor de mentaliteit bij de Vlaamse bevolking. Zie figuur 8.

Figuur 8: rangorde van 5 meest geselecteerde maatschappelijke problemen uit een lijst van 25, van 1996 tot 2010.

	1996	1997	1999	2000	2003	2006	2008	2009	2010
De werkloosheid	1	1	2	8	3	3	11	1	2
De pensioenzekerheid	6	5	5	6	2	2	4	2	1
Het druggebruik bij jongeren	2	2	1	2	1	1	1	3	4
Het wegvallen van normen en waarden	7	6	6	5	5	4	6	4	3
Stijgende kosten gezondheidszorg	nb	12	10	8	8	7	2	5	7
De milieuvuiling	3	4	3	1	6	8	5	6	5
De onveiligheid op straat	5	7	7	4	4	5	12	7	9
De belastingsdruk	4	3	4	3	7	7	3	10	10

Nb: niet bevroegd

Bron: SCV-survey, 2010

Heel veel Vlamingen vinden werkloosheid één van de belangrijkste maatschappelijke problemen van vandaag. Sinds 2010 hebben twijfels over de pensioenzekerheid de werkloosheid als belangrijkste maatschappelijke probleem van de troon gestoten. 4 op de 10 Vlamingen heeft de pensioenproblematiek in zijn top 5 opgenomen. Terwijl het druggebruik bij jongeren iets minder prominent in het lijstje voorkomt, stijgt de gevoeligheid voor het wegvallen van waarden en normen. De rangorde van de maatschappelijke problemen loopt tussen de geslachten vrij parallel. Naar leeftijd en opleiding lopen de gevoeligheden ver uit elkaar. Jongeren hechten meer dan ouderen belang aan racisme, oorlogen en etnische conflicten en de milieuproblematiek. Ouderen hechten meer belang aan het wegvallen van waarden en normen, de stijgende kostprijs van de gezondheidszorg, de verkeersdruk en de belastingdruk. Bij hoger geschoolden valt de bezorgdheid over minder materiële zaken en de internationale problematiek op, zoals de grotere urgentie die ze ervaren voor de aanpak van de milieuvuiling, de ontwikkelingssamenwerking, oorlogen en etnische conflicten en het wegvallen van waarden en normen. Bij lager geschoolden leeft deze gevoeligheid heel wat minder. Voor hen zijn het de materiële zorgen rond pensioen en werkloosheid, het druggebruik bij jongeren en de vreemdelingenproblematiek die naar voren geschoven worden.

Ten slotte moet het duidelijk zijn dat de hierboven vermelde sociaal-culturele trends en ontwikkelingen slechts geleidelijk verlopen. Daarnaast hebben zij evenmin gelijktijdig eenzelfde impact in alle geledingen van de samenleving. Er dient gewezen te worden op de dreigende kloof tussen hoog- en laagopgeleiden. Als individuen meer verantwoordelijk worden voor het uittekenen van de eigen levensloop, moeten zij ook over het nodige

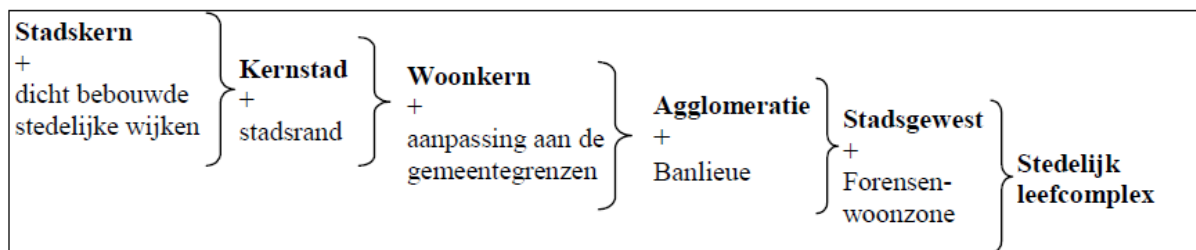


materiële, sociale en culturele kapitaal beschikken om die verantwoordelijkheid te kunnen dragen.

### c. Geografisch

Al enkele decennia lang brengen geografen de Belgische stadsgewesten in kaart. De geografen beschikken over een systematisch begrippenarsenaal om stedelijke ontwikkeling in kaart te brengen. Zie figuur 9.

Figuur 9: Schematische opbouw van het stedelijk leefcomplex



Bron: De Belgische stadsgewesten 2001, Brussel: ADSEI

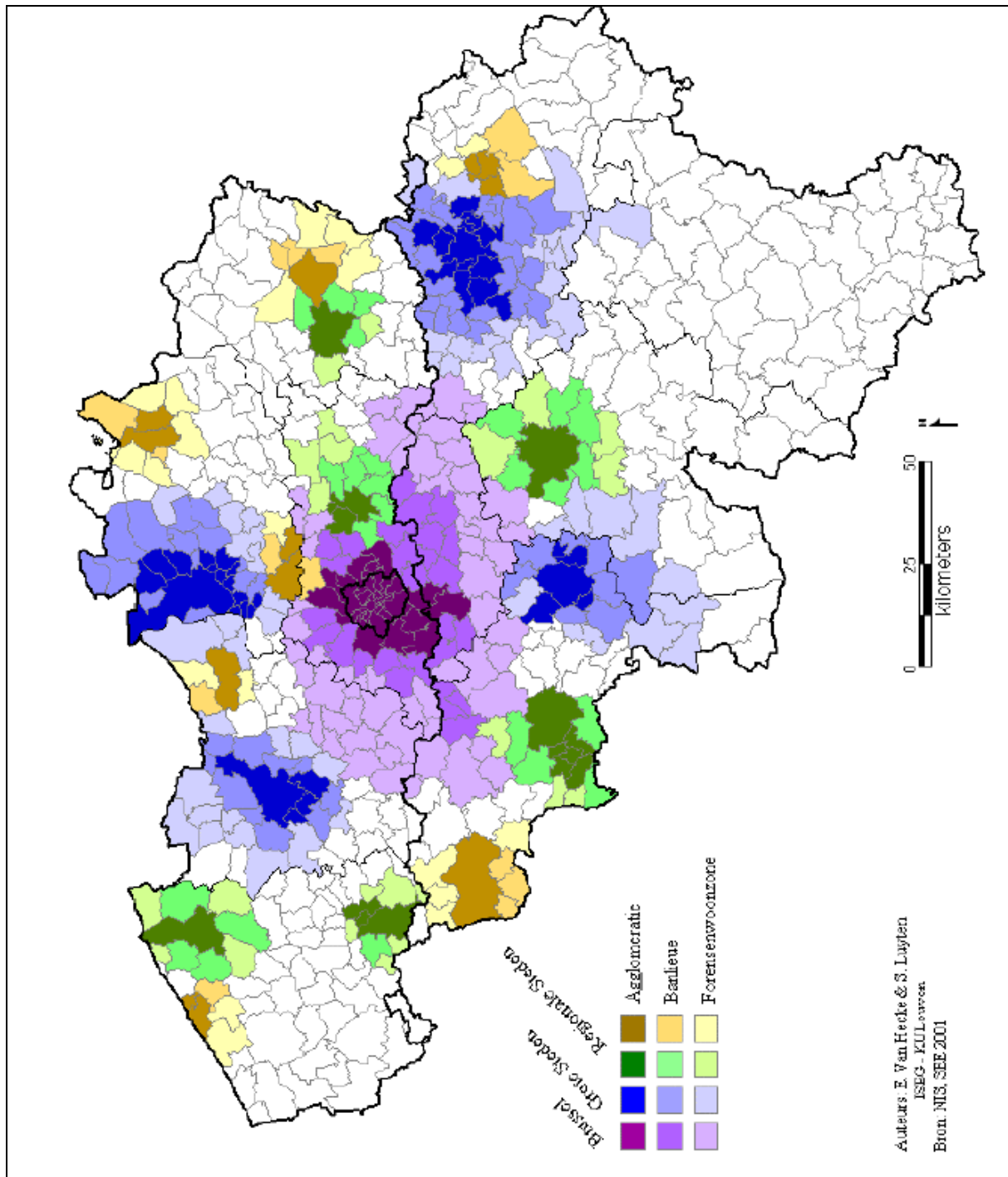
Zij beschouwen een stadsgewest als het geheel van de agglomeratie en de banlieue. Dat is dus het gebied waarbinnen de basisactiviteiten van de stedelijke gemeenschap overwegend gelocaliseerd zijn: wonen, werken, opvoeden, winkelen, cultuurbeleving en ontspanning. Tussen deze activiteiten bestaan intense relaties, zodat een functioneel geheel wordt gevormd dat in belangrijke mate op de traditionele kernstad georiënteerd blijft.

Al in 1970 bleek het Brussels stadsgewest een belangrijk deel van het arrondissement Halle-Vilvoorde (zonder het Pajottenland) en Waals-Brabant te omvatten.<sup>19</sup> Op basis van de sociaal-economische enquête van 2001 blijkt het Brussels stadsgewest sterk te zijn toegenomen, zoals op de kaart in figuur x te zien is.<sup>20</sup> Deze laatste update, spijtig genoeg op basis van cijfers van meer dan 10 jaar geleden, kwam tot een geografisch geheel van 62 gemeenten, waar woonzones en bedrijven rond de stad zijn gevestigd. Deze zone strekt zich uit over het grootste deel van het arrondissement Halle-Vilvoorde en een groot deel van Waals-Brabant.

<sup>19</sup> Sporck, J., Van der Haegen, H., Pattyn, M., De ruimtelijke organisatie van de steden, in: De Belgische stad van vandaag: waarheen? Speciaal nummer van het Driemaandelijks tijdschrift nav de 125<sup>ste</sup> verjaardag van het Gemeentekrediet van België, nr. 154, oktober 1985, p158-159

<sup>20</sup> Luyten, S. Van Hecke E., De Belgische stadsgewesten 2001, Brussel: ADSEI – programma ‘Atlas Valoriatie resultaten algemene sociaal-economische enquête 2001, 2007

Figuur 10: Belgische stadsgewesten 2001

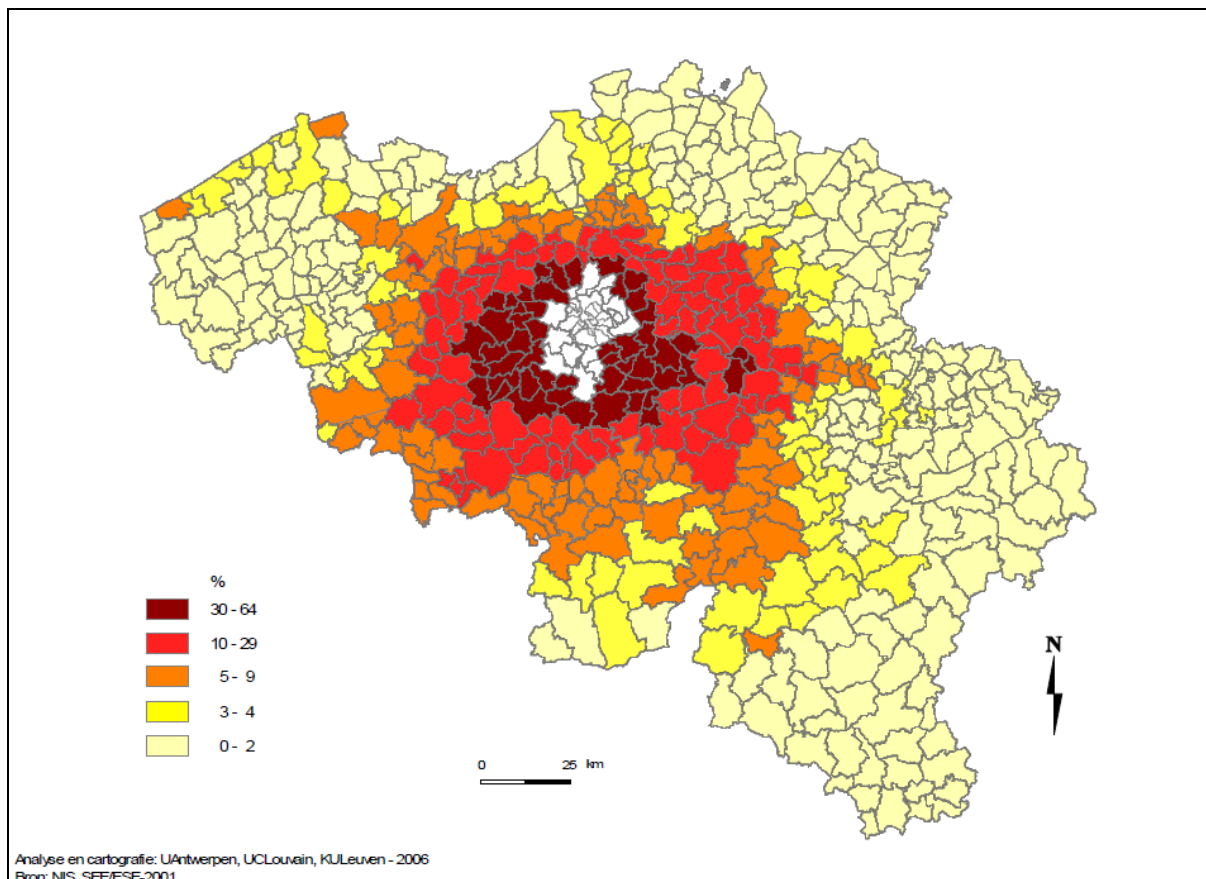


Bron: De Belgische stadsgewesten 2001, Brussel: ADSEI

Een belangrijke indicator voor het bestaan van een stadsgewest is de pendel. Gezien een stadsgewest betrekking heeft op de intense relaties tussen werk, wonen, ontspanning, opvoeding, en andere veel voorkomende menselijke activiteiten, is het logisch dat pendelbewegingen daarbij een cruciaal element vormen. En de gegevens over de pendel naar

de agglomeratie Brussel bevestigen de maatschappelijke samenhang in het Brussels stadsgewest.<sup>21</sup> Zie onderstaande figuur 11.

Figuur 11: Verplaatsingen naar de agglomeratie Brussel: aandeel tov de werkzame beroepsbevolking



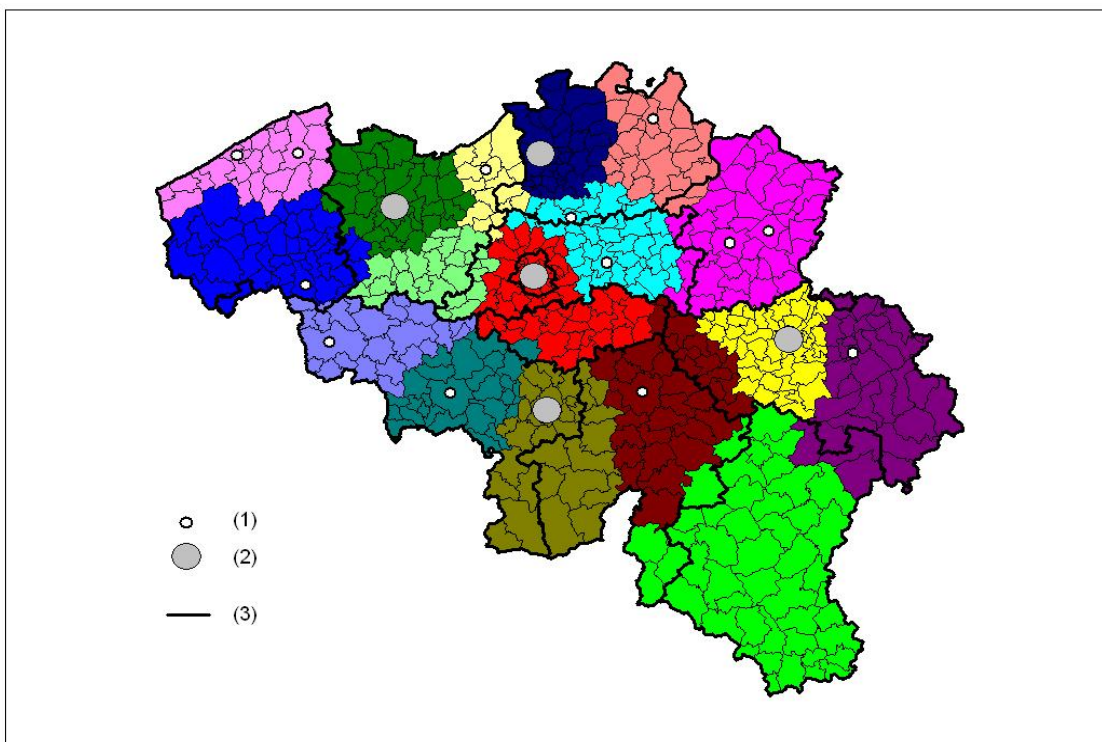
Bron: Pendel in België

Ondertussen is ook het mobiel telefoonverkeer in België in kaart gebracht.<sup>22</sup> Op basis van de relatieve frequentie van 200 miljoen communicaties (tussen oktober 2006 en maart 2007) werden 17 'telefoongebieden' in België afgebakend. Zij gelijken op de stedelijke hiërarchie van Van Hecke et al. (2007), zonder er volledig mee samen te vallen.

<sup>21</sup> Verhetsel, A., Van Hecke E., e.a., Pendel in België: de woon-werk verplaatsingen, de woon-school verplaatsingen, Brussel: Monografie sociaal-economische enquête 2001, 2009, p103

<sup>22</sup> Blondel, V.D., Krings, G. M., Thomas, I., Regions and borders of mobile telephony in Belgium and around Brussels, Brussels Studies 42, 2010

Figuur 12: Belgische telefoongebieden op basis van de frequentie van communicaties tussen gemeenten

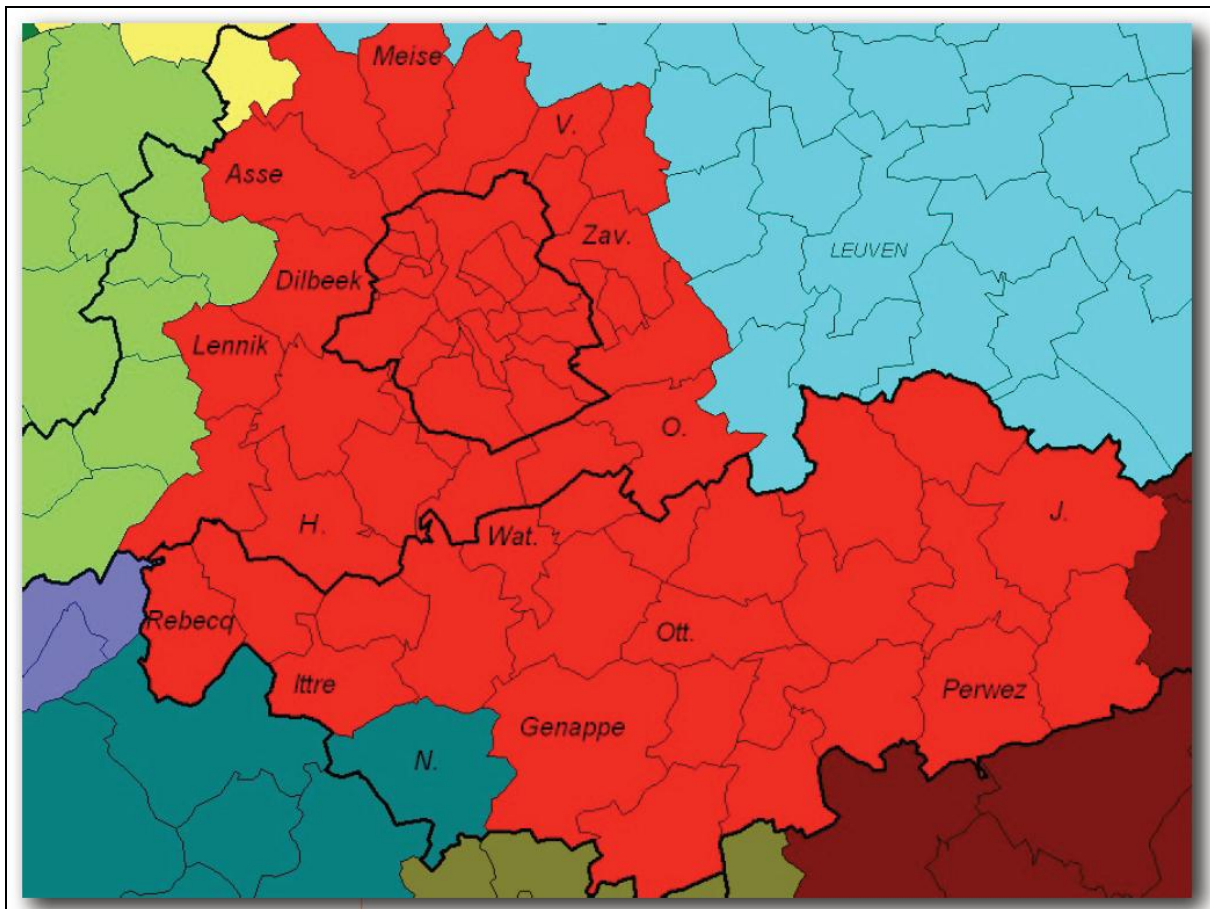


Bron: Blondel, et al. (2010)

Legende: (1) regionale stad, (2) grootstad, (3): provinciegrenzen

Het grootste telefoongebied is Brussel en omvat 66 gemeenten. Daaruit blijkt nogmaals dat het Brussels stadsgewest zich verder uitstrekt dan de administratieve grenzen van het Brussels Hoofdstedelijk Gewest. Dat is geen specifiek gegeven voor Brussel, maar een algemeen fenomeen in de meeste steden in de wereld. Het Brussels telefoongebied heeft betrekking op aanpalende gemeenten en strekt zich verder uit naar de meeste gemeenten van Waals-Brabant. Zie figuur 13.

Figuur 13: Telefoongebied van Brussel



Bron: Blondel, et al. (2010)

#### d. Economisch

In de afgelopen 25 jaar heeft Vlaanderen een behoorlijke gemiddelde economische groei van 2,4% gekend.<sup>23</sup> De motor voor deze economische groei is de ontwikkeling van de productiviteit. Die groeide in deze periode jaarlijks dubbel zo snel als de werkgelegenheid. Tussen 1980 en 2008 is de totale werkgelegenheid (uitgedrukt in aantal personen) met een kwart gestegen: van 2.018.643 naar 2.542.629 personen.<sup>24</sup> Dat ligt beduidend hoger dan de groei in dezelfde periode van het aantal personen op arbeidsleeftijd.

In die periode is ook de structuur van de Vlaamse economie veranderd. De voorbije 25 jaar is de dienstensector binnen de economie steeds belangrijker geworden. Het aandeel van de dienstensector<sup>25</sup> in de bruto toegevoegde waarde is tussen 1980 en 2008 gestegen van 56% tot

<sup>23</sup> Vanderleyden, L., Callens, M., Noppe J. (red.), De sociale staat van Vlaanderen 2009, Brussel: Studiedienst van de Vlaamse Regering, p12.

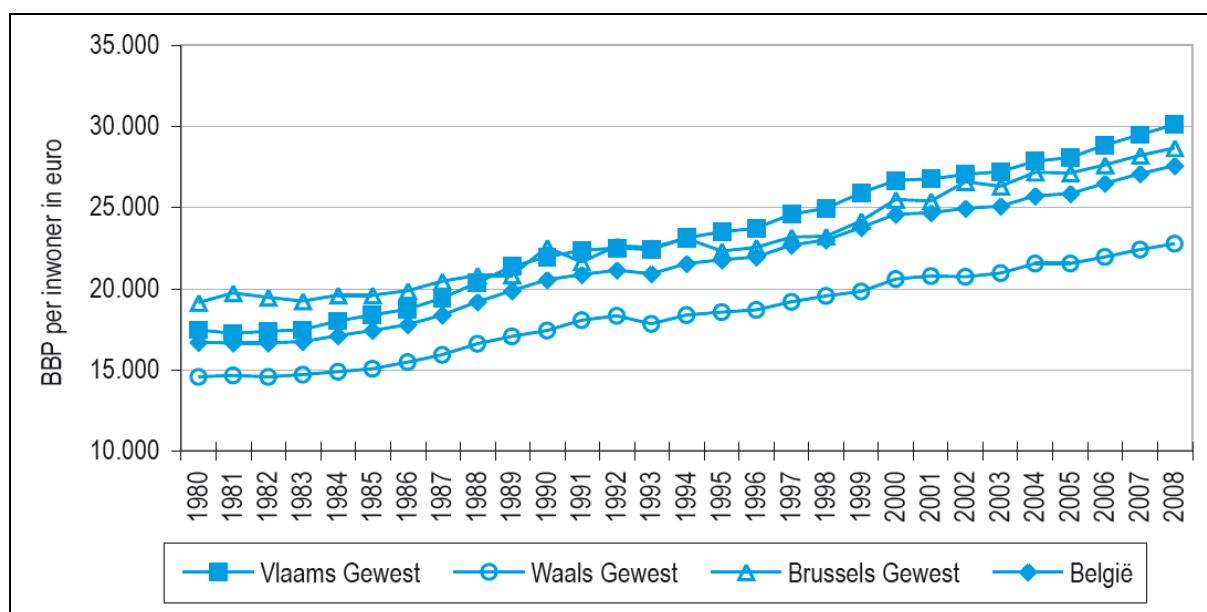
<sup>24</sup> Ibidem, p14

<sup>25</sup> Met dienstensector wordt hier zowel de marktdiensten als de niet-verhandelbare diensten bedoeld. De marktdiensten kunnen verder worden opgesplitst in de subsectoren 'vervoer en communicatie', 'handel en horeca', 'krediet en verzekeringen', 'gezondheidszorg en maatschappelijke dienstverlening' en 'overige

71%. In dezelfde periode is het aandeel van de landbouw gedaald van 3% naar 1%. En van de secundaire sector (energie, bouw en verwerkende nijverheid) van 41% naar 28%. Dit houdt verband met de professionalisering van het bedrijfsleven waardoor er meer beroep wordt gedaan op diensten. En bovendien gaat de industrie in die periode tertiaire activiteiten zoals catering, schoonmaak, boekhouding en informatica meer uitbesteden. Ten slotte brengt de groeiende welvaart een stijgende vraag naar overheids- en non-profitdiensten met zich mee.

Vlaanderen is een economisch welvarende regio. Anno 2008 bedraagt het BBP per inwoner in het Vlaams gewest 30.100 euro. Zie figuur 5.

Figuur 14: Evolutie van het BBP per inwoner in euro koopkrachtpariteiten



Bron: Sociale staat van Vlaanderen 2009

Hierbij dient opgemerkt te worden dat in deze berekening de activiteiten van de Vlaamse pendelaars die in het Brussels Hoofdstedelijk Gewest werken bij het Brusselse BBP gerekend worden. Na correctie voor deze pendelbewegingen, stijgt het Vlaamse BBP naar 32.900 euro, of maar liefst met 9,3%. Als de welvaartstoename in het Vlaams Gewest vergeleken wordt met de welvaartsgroei in de andere gewesten blijkt dat het Brusselse Hoofdstedelijke Gewest 25 jaar geleden de hoogste welvaart per inwoner genereerde. Sinds het begin van de jaren 1990 heeft Vlaanderen die koppositie overgenomen.

Uit deze cijfers van de studiedienst van de Vlaamse regering blijkt er een duidelijke waarneembare samenhang te bestaan tussen de Vlaamse en Brusselse economie. Brussel speelt een essentiële economische rol voor Vlaanderen.<sup>26</sup> Brussel is naast Antwerpen de belangrijkste motor van de Vlaamse en Belgische economie. In 2009 is de BTW van beide arrondissementen de grootste van het land, met op de derde plaats Halle-Vilvoorde, waarbij de hoge score van Halle-Vilvoorde een gevolg is van de Brusselse motor. Dit blijkt uit de aard

marktdiensten'. De niet-verhandelbare diensten omvatten de subsectoren 'overheid en onderwijs' en 'huishoudelijke diensten'.

<sup>26</sup> Van den Driessche, J., Het politiek-strategisch belang van Brussel, Brussel: Het Poelaertplein, Vlaams Pleitgenootschap bij de balie te Brussel, nov/dec 2011, p19

van de economische activiteiten in Halle-Vilvoorde, waarvan een groot gedeelte te maken heeft met de internationale rol van Brussel.

De economische activiteiten in Brussel zijn voor een groot stuk het gevolg van de locatie van internationale instellingen die als brandstof fungeren voor de Brusselse en Belgische economie. Op hun beurt hebben zij heel wat internationale investeerders en dienstverleners aangetrokken, waardoor Brussel wordt beschouwd als de 4<sup>de</sup> Europese zakenstad na Londen, Parijs en Frankfurt.<sup>27</sup> Brussel is ook de 15<sup>de</sup> zakenstad in de wereld (Antwerpen is de 96<sup>ste</sup>).<sup>28</sup> Brussel betekent dus economisch veel meer dan de plaats waar veel ambtenaren werken en de hoofdzetel van Belgische bedrijven is gevestigd.

De internationale rol van Brussel, als hoofdstad van de Europese Unie en als trekpleister voor internationale organisaties en multinationale ondernemingen, komt ook de bedrijvigheid in en om de luchthaven van Zaventem ten goede. De luchthavenregio wordt beschouwd als een economische groeiregio met een zeer hoog jobaanbod.<sup>29</sup> Daarnaast speelt ook Vlaanderen een belangrijke rol in de Europese Unie als transport- en distributieregio.<sup>30</sup> Op basis van een Europese vergelijkende studie bekleedt Vlaanderen de eerste positie als vestigingsplaats voor internationale logistieke activiteiten binnen de Europese Unie.<sup>31</sup> Het hoeft geen betoog dat Vlaanderen deze sterke positie dankt aan haar centrale ligging in het hart van de Noordwest-Europese afzetmarkt, het dichte infrastructuurnetwerk met een hoge concentratie van poorten. Binnen Vlaanderen is de regio Halle-Vilvoorde na Antwerpen het logistiek zwaartepunt. De concentratie aan activiteiten in de transport-, distributie- en logistiek-sectoren (de zogenaamde TDL-activiteiten) in Halle-Vilvoorde wordt bevorderd door de aanwezigheid van een economische poort (de luchthaven van Zaventem), een stedelijk concentratie (Brussel) en de driedubbele vervoersas naar Antwerpen (E19, A12 en het zeekanaal Brussel-Antwerpen).<sup>32</sup> De luchthaven- en TDL-activiteiten wijzen er dus ook op dat Halle-Vilvoorde nauw vervlochten is met het Brussels Hoofdstedelijk Gewest.

Zoals uit de geografische benadering mag blijken overstijgt het Brussels stadsgewest de grenzen van het Brussels Hoofdstedelijk Gewest en heeft het ook betrekking op grote delen van het arrondissement Halle-Vilvoorde en de provincie Waals-Brabant. Die samenhang tussen het Brussels Hoofdstedelijk Gewest en zijn hinterland wordt in omgevingsanalyses van heel wat beleidsdocumenten erkend.<sup>33</sup> Die verwevenheid wordt het sterkst uitgewerkt in een Europese ‘benchmark’ studie over het ondernemen en de arbeidsmarkt in de Brusselse metropool (of te wel ‘Brussels Metropolitan Regio’ of BMR).<sup>34</sup>

<sup>27</sup> European Cities Monitor, Cushman & Wakefield, 2010.

<sup>28</sup> Derudder, B., Taylor P.J., Hierarchical tendencies and regional patterns in the world city network: a global urban analysis of 234 cities, *Reg. Studies* 37(9), 2003, pp875-886.

<sup>29</sup> RESOC Halle-Vilvoorde, Het Streekpact Halle-Vilvoorde 2007-2012, Vilvoorde: Acco-Leuven, januari 2008

<sup>30</sup> X, Ruimtelijk-economische aspecten van de ontwikkelingen in transport, distributie en logistiek in Vlaanderen, Brussel: IDEA consult in opdracht van MVG, afdeling ruimtelijke planning, 2001

<sup>31</sup> Cushman & Wakefield, Healey & Baker, Macro-economische sterkte-zwakte-analyse van Logistiek Vlaanderen, Antwerpen: Vlaams Instituut voor Logistiek (VIL), 2004.

<sup>32</sup> RESOC Halle-Vilvoorde, op.cit., p29

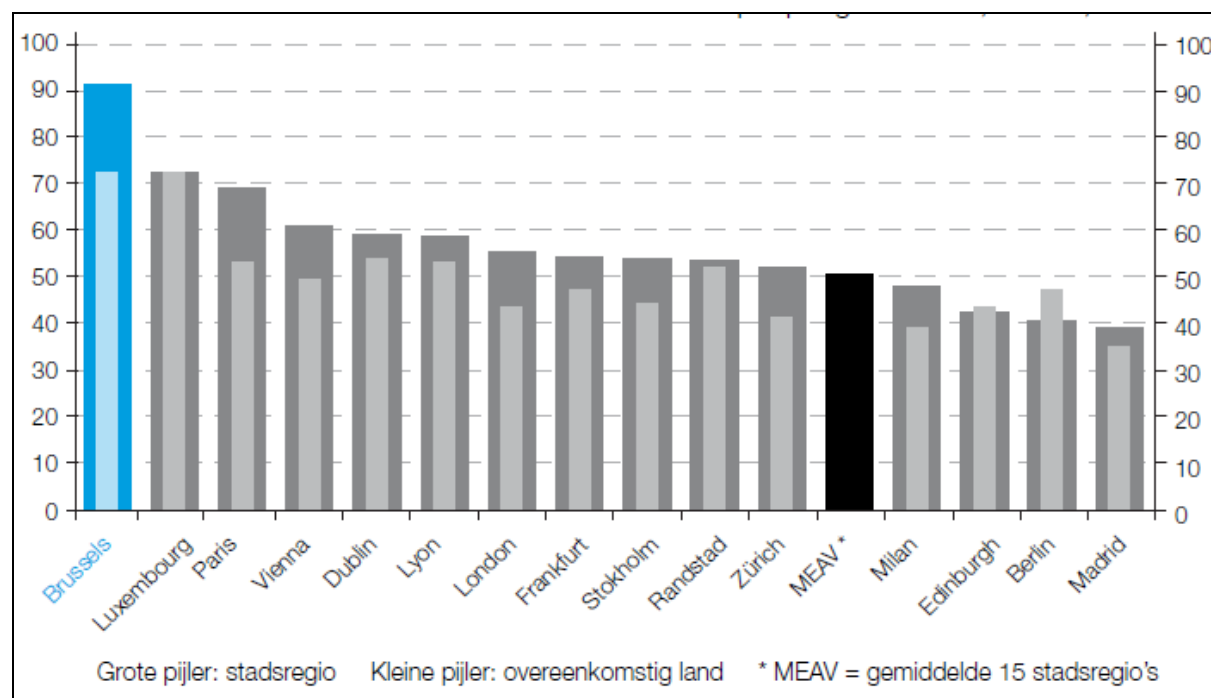
<sup>33</sup> Zo zien wij de bevestiging van de samenhang tussen het Brussels Hoofdstedelijk Gewest en het hinterland opduiken in het RSV, VSGB, Vlaamse Rand beleid, Ruimtelijk Structuur Plan Vlaams-Brabant, Streekpact Halle-Vilvoorde 2007-2012, Anatomie van een provincie, omgevingsanalyse Vlaams-Brabant 2009 voor het sociaal-cultureel werk, provincie Vlaams-Brabant, Gewestelijk plan voor duurzame ontwikkeling van het Brussels Hoofdstedelijk Gewest, enz.

<sup>34</sup> Eichler, M., Grob, U., Brussels Metropolitan Region Benchmarking Analysis 2007, Basel: BAK Basel Economics, december 2007

Deze zone werd afgebakend op basis van het Brussels Hoofdstedelijk Gewest, het arrondissement Halle-Vilvoorde en de provincie Waals-Brabant. Op die manier konden officiële statistieken voor die bestuurlijke eenheden bij elkaar gebracht worden in een model voor de volledige regio. Dat model liet ook toe om de Brusselse metropool te vergelijken met 14 andere stadsregio's uit Europa: Berlijn, Dublin, Edinburg, Frankfurt, Londen, Luxemburg, Lyon, Madrid, Milaan, Parijs, Randstad-Holland, Stockholm, Wenen en Zurich.

Uit de Europese benchmark blijkt BMR een gemiddelde positie in te nemen in de groep van succesvolle stadsgewesten. Het BBP per capita is op één stad na (Luxemburg) het hoogst. En in productiviteit scoort de BMR het hoogst. Zie figuur 15. BMR is op basis van deze cijfers nog altijd een economische topregio, maar de groeimotor sputtert. De gerealiseerde groei in de BMR is eerder middelmatig. En sinds 2001 worden er netto nauwelijks nog jobs gecreëerd. Tegenover de andere Europese zakensteden verliest de Brusselse metropool terrein o.a. op domeinen als overheidsklimaat, vastgoed, telecommunicatie, en gekwalificeerd personeel.<sup>35</sup>

Figuur 15: Productiviteit (output per gewerkt uur, in USD, 2006)



Bron: BAK Basel Economics

De Europese benchmarkstudie vergeleek ook de resultaten tussen de verschillende regio's binnen de BMR. Daaruit blijkt dat de economie de voorbije 25 jaar vooral in het hinterland rond Brussel gegroeid is, zowel noordelijk als zuidelijk. Daar stijgt de groei ver boven het Belgische gemiddelde uit, net als de jobcreatie. Binnen het Brussels Hoofdstedelijk Gewest vallen beide echter een stuk lager uit, waardoor de regio in zijn geheel in de Europese middenmoot terecht komt. Daarbij mag ook niet vergeten worden dat het economisch gewicht van het Brussels Hoofdstedelijk Gewest nog altijd dubbel zo groot is als dat van hinterland.



Daardoor kan de sterke groei in het hinterland de relatieve stagnatie van het kerngebied van de regio praktisch onmogelijk compenseren.

De cijfers uit de benchmarkstudie maken ook de uitdagingen voor de BMR duidelijk. Daarom hebben de drie betrokken regionale werkgeversorganisaties VOKA, BECI en UWE de handen in elkaar geslagen om, met actieve steun van VBO, een toekomstvisie uit te tekenen: de zogenaamde Business Route 2018 for Metropolitan Brussels.<sup>36</sup> Daarin wordt een langetermijnvisie uitgewerkt voor de sociaaleconomische ontwikkeling van de Brusselse metropool. Vanuit werkgeversorganisaties wijst men daarbij op het belang van deze metropool als de economische motor voor heel het land. En op de troeven van Brussel als sterk merk in de globale economie. Tegelijk wijst men op de randvoorwaarden vanuit een duurzame ontwikkeling. *‘Economische groei, sociale samenhang en levenskwaliteit voor iedereen zijn de hoekstenen van duurzaam succes’*.<sup>37</sup>

En daarnaast creëert het ACV-CSC een dynamiek rond de samenhang in het socio-economisch weefsel van de Brusselse metropool met de campagne ‘2 gewesten, 1 uitdaging’.<sup>38</sup> Vanuit deze kringen wordt vooral de Eurometropoolwerking rond Lille-Tournai-Kortrijk als model voor een samenwerking in de Brusselse metropool naar voren geschoven. Belangrijkste boodschap: administratieve grenzen mogen de samenhang en samenwerking niet bemoeilijken. Net zoals in de Eurometropool Lille moet men vertrekken van de concrete noden in de praktijk en daarvoor de nodige voorzieningen organiseren. Men wijst ook al op het akkoord tussen VDAB en Actiris op het vlak van de beroepsopleiding en de goede samenwerking tussen de ministers Cerexhe en Muylers.

#### e. Politiek

Op internationaal niveau is de steeds verdergaande Europese integratie de meest relevante ontwikkeling voor het politiek-institutioneel landschap in België. Terwijl het in de eerste decennia na de start van het Europese integratieproces vooral om een economisch project ging, groeide de Europese eenmaking vanaf de tweede helft van de jaren 1980 uit tot een volwaardig politiek project.<sup>39</sup> De Europese Akte (1986) en de verdragen van Maastricht (1992), Amsterdam (1997) en Nice (2001) hebben de actieradius van de Europese Unie uitgebreid naar tal van beleidsdomeinen, zoals leefmilieu, vervoer, landbouw en visserij, energie, sociale politiek, volksgezondheid en consumentenbescherming. Dat ging gepaard met een behoorlijk verlies aan soevereiniteit voor de lidstaten en voor de deelstaten binnen die lidstaten. Dat geldt ook voor Vlaanderen, dat bevoegd is voor een aantal ‘Europese beleidsdomeinen bij uitstek’, zoals leefmilieu of landbouw.<sup>40</sup> Schattingen geven aan dat tot 70% van de binnenlandse regelgeving van de EU-lidstaten rechtstreeks of onrechtstreeks bepaald wordt door besluitvorming op het Europees niveau.

<sup>36</sup> Dejonckheere, K., De Keyser, F., Van Doren, J., (red.), Business Route 2018 for Metropolitan Brussels, Brussel: Beci, Uwe, Voka, VBO-FEB, 2008

<sup>37</sup> Ibidem, p1

<sup>38</sup> Meer info op: <http://2regios1uitdaging2regions1defi.blogspot.com/>

<sup>39</sup> Vos, H., (2004). Het Vlaams Parlement en Europa: over democratie en de Europese rol van regionale parlementen. In: De Batselier, N. (red.). Levende democratie. De kracht van een parlement in de 21<sup>ste</sup> eeuw. Tielt: Lannoo, pp194-228.

<sup>40</sup> Bursens, P. e.a. (2003). De geringe Europeanisering van de Vlaamse politieke elites. In: Oikos, 24 (1), pp47-61.

Op 30 jaar tijd werd het politiek-institutioneel landschap in België ingrijpend gewijzigd. Ons land werd omgevormd van een unitaire tot een federale staat bestaande uit 3 gemeenschappen en 3 gewesten. De 5 staatshervormingen die sinds 1970 werden doorgevoerd zijn er gekomen als antwoord op het streven naar meer autonomie, dat al sinds decennia zowel in het noorden als het zuiden van het land aanwezig was. Terwijl Vlaanderen vooral ijverde voor een erkenning van de eigen taal en cultuur, hoopte Wallonië, via meer zelfbestuur, de sociaaleconomische achteruitgang die zich had ingezet vanaf de jaren 1950 te kunnen keren.

De huidige federale regering heeft een zesde staatshervorming in zijn bestuursakkoord opgenomen, waarin bevoegdheden verder van de federale overheid naar de deelstaten worden overgeheveld. Daarin wordt ook het gerechtelijk arrondissement Brussel-Halle-Vilvoorde gesplitst. In dat verband is er aandacht voor de ontwikkeling van Brussel in relatie tot het hinterland. De federale regering heeft oog voor het belang van Brussel als motor voor de Belgische economie. En ze erkent dat het sociaaleconomisch weefsel rond Brussel de administratieve grenzen van het Brussels Hoofdstedelijk Gewest overschrijdt. Om die motor van nieuwe brandstof te voorzien wil men de samenwerking tussen de betrokken gewesten bevorderen. En daarom wil deze regering een ‘hoofdstedelijke gemeenschap’ oprichten, waarvan alle gemeenten van de oude provincie Brabant van rechtswege lid zullen zijn. Gelet op het belang van deze nieuwe politieke ontwikkeling, wordt de volledige tekst van het federaal regeerakkoord hieronder weergegeven. Zie onderstaand citaat.<sup>41</sup>

*"2.5. Brussel en zijn hinterland*

*Brussel vormt een zeer belangrijke economische pool, zowel op Belgische als op Europese schaal. Zijn sociaal-economische invloed strekt zich veel verder uit dan het grondgebied van de 19 gemeenten van het Brussels Hoofdstedelijk Gewest. De sociaal-economische zone van zijn « hinterland », rekening houdend met het woonmilieu, de migraties, de tewerkstelling en de uitwisselingen tussen het centrum en de rand, beslaat een grootstedelijke zone van 1,8 miljoen inwoners die zich uitstrekt over bijna 35 gemeenten, die in Vlaanderen en Wallonië liggen.*

*Nauwe samenwerkingsverbanden tussen Brussel en zijn hinterland zijn essentieel en voordelig voor elk van de drie Gewesten. Deze verbanden zijn in het bijzonder belangrijk op het vlak van werk, economie, ruimtelijke ordening, mobiliteit, openbare werken en milieu.*

*Om deze samenwerking actief te promoten, zal de bijzondere wet een **hoofdstedelijke gemeenschap** oprichten. De vertegenwoordigers van de Gewestelijke regeringen zullen er in zetelen. De bijzondere wet zal bepalen dat alle gemeenten van de oude provincie Brabant net als de federale overheid van rechtswege lid zijn van de hoofdstedelijke gemeenschap. De provincies zullen er vrijwillig bij kunnen aansluiten.*

*Deze hoofdstedelijke gemeenschap zal als missie hebben het overleg tussen die laatste te organiseren over onderwerpen waarvoor de Gewesten bevoegd zijn maar die het belang van de Gewesten overschrijden. De drie Gewesten sluiten een samenwerkingsakkoord om de nadere regels en het voorwerp van dit overleg vast te leggen.*

*In de hoofdstedelijke gemeenschap zullen de drie Gewesten overleggen over de mobiliteit, de verkeersveiligheid en de wegenwerken vanuit, naar en rond Brussel. Over het sluiten of onbruikbaar maken van de op- en afritten van de ring zal vooraf overlegd worden.*

*Binnen de NMBS zal een structuur worden opgericht waarin de drie Gewesten en de federale staat zullen zijn vertegenwoordigd om samen het Gewestelijk Expres Net (GEN) uit te baten."*

<sup>41</sup>

Di Rupo, E., Het federaal regeerakkoord, Brussel: Federale Regering, 2011, p28-29

Dit politiek voornemen roept natuurlijk vragen op in het arrondissement Halle-Vilvoorde. Hoe ver staat het met de uitwerking van die hoofdstedelijke gemeenschap in de praktijk? Wat kan er voor de nabije toekomst verwacht worden? Zal elke gemeente een afgevaardigde sturen naar deze hoofdstedelijke gemeenschap? Zullen de 35 gemeenten uit het arrondissement erin slagen om zich te verenigen en een gezamenlijk standpunt in te nemen omtrent het af te sluiten samenwerkingsakkoord? Kan de gezamenlijke opmaak van een toekomstvisie voor Halle-Vilvoorde het pad naar een gezamenlijke delegatie effenen?

Een andere politiek evolutie die invloed kan hebben op de toestand in Halle-Vilvoorde is de Vlaamse interne staatshervorming.<sup>42</sup> Met dat beleidsproces wil de huidige Vlaamse regering de lokale democratie versterken en de slagkracht van de overheid verhogen. Op het eind van het witboek voor interne staatshervorming staat een hoofdstuk over de ‘vereenvoudiging van de intermediaire ruimte’, waarbij regioscreening gezien wordt als een instrument voor de aanpak van de verrommeling in bestuurlijke zaken.<sup>43</sup> Ondertussen is de regioscreening op een gebiedsdekkende manier op heel Vlaanderen toegepast. Op basis van deze oefening circuleert een denkpiste om het arrondissement Halle-Vilvoorde in 3 regio’s op te splitsen. Het wordt afwachten wat er hiermee verder zal gebeuren.

Figuur 16: eerste voorstel afbakening regioscreening



Bron: [http://www.vlabest.be/sites/default/files/VLABEST\\_regioscreening\\_27mei10.pdf](http://www.vlabest.be/sites/default/files/VLABEST_regioscreening_27mei10.pdf)

<sup>42</sup> Zie <http://binnenland.vlaanderen.be/interne-staatshervorming>

<sup>43</sup> Zie <http://binnenland.vlaanderen.be/interne-staatshervorming/witboek>

#### f. Druk op Halle-Vilvoorde

De veranderingen in een ruimere context hebben zeker invloed op de toestand en de ontwikkelingen in Halle-Vilvoorde. Belangrijke parameters worden weergegeven in het RESOC-profiel van Halle-Vilvoorde.<sup>44</sup> Dat resulteert in een aantal aandachtspunten voor de streek, op het vlak van relevante domeinen voor de RESOC-werking. Naast die interessante maar eerder statische vaststellingen is het ook interessant om oog te hebben voor de dynamiek in het arrondissement. Volgens het Streekpact is de specialisatie in het ondernemingsleven is meer en meer gericht op de luchthaven en de rol van Brussel als internationale zakenstad.<sup>45</sup> De tertiaire sector wint aan belang, zeker wat betreft de bedrijfsgerelateerde dienstverlening. De vraag naar ruimte om te ondernemen neemt toe. De arbeidsmarkt wordt uitgedaagd om effectiever het talent aan het werk te krijgen. De pendel blijft toenemen, waardoor de automobilititeit met toenemende problemen van congestie kampt. Met als gevolg dat de bereikbaarheid van bedrijven en werkplaatsen onder druk komt te staan.

Ook de betaalbaarheid van bouwgronden en woningen komt in het gedrang. Vooral de minder goeuden uit de streek dreigen in de kou te komen staan. Daarnaast kent het onderwijs een grotere instroom van anderstaligen. Daardoor zou de kwaliteit van het onderwijs worden aangetast.<sup>46</sup> De vraag naar maatwerk (in thuiszorg of instellingen) stijgt. In de uitbouw van diverse zorgvoorzieningen voor een toenemende diversiteit aan doelgroepen wordt de aandacht voor de menselijke waardigheid steeds belangrijker. Het cultureel of sportief verenigingsleven lijkt in het defensief te zitten. De vraag naar ondersteuning steekt systematisch de kop op.

Al deze evoluties zorgen voor een weinig ordelijke verstedelijking in belangrijke delen van Halle-Vilvoorde. Dit verstedelijkingsproces komt tot uiting in de kwaliteit van de leef- en woonomgeving en het sociaal karakter van tal van lokale samenlevingen. Deze veranderingen, dikwijls samen met de algemene maatschappelijke evoluties bijvoorbeeld inzake internationalisering en/of individualisering, zorgen voor een zekere vorm van onbehagen. Dat uit zich dikwijls in de tegenkanting van actiescomités tegen bepaalde fenomenen van dat verstedelijkingsproces.

Ook lokale besturen ondergingen dikwijls de voortschrijdende verstedelijking, terwijl zij voorstander waren (en zijn) van meer welvaart, een hogere levensstandaard en ook meer welzijn. Ze kregen het dikwijls niet uitgelegd dat die verstedelijking ook voor meer welvaart zorgt. En dat die welvaart ook ten goede komt aan de beroepsbevolking uit het arrondissement of de gemeente, omdat toch meer dan de helft ervan pendelt naar het werk in de Brusselse agglomeratie (wat ruimer is dan het Brussels Hoofdstedelijk Gewest). Daarom stelden zij zich meestal defensief op of kropen ze mee in het verweer tegen ontwikkelingen, met al te ingrijpende gevolgen voor de eigen gemeenten of delen ervan.

<sup>44</sup> X, SVR-profiel schets 2008. RESOC Halle-Vilvoorde, Brussel: Studiedienst Vlaamse Regering.

Zie <http://aps.vlaanderen.be/lokaal/resoc-profielen/Resoc.Halle-Vilvoorde.pdf>

<sup>45</sup> RESOC Halle-Vilvoorde, op.cit., pp14-17

<sup>46</sup> In alle vijf de regionale workshops (die plaats vonden in het kader van de participatieve opmaak van de toekomstvisie op Halle-Vilvoorde) hebben deelnemers uit een groot deel van de gemeenten daarop gewezen.

### 3. Normatief kader

Voor de systematische opmaak van een lange termijn toekomstvisie voor het arrondissement Halle-Vilvoorde is het belangrijk om input te verwerken uit twee bronnen: 1) een omgevingsanalyse van relevante demografische, sociaal-culturele, economische en politieke evoluties die maatschappelijke veranderingen in Halle-Vilvoorde beïnvloeden, en 2) de normatieve uitgangspunten van de opdrachtgevers en opdrachthouder. In het voorgaande punt zijn de diverse externe invloeden op de veranderingen in Halle-Vilvoorde beschreven. In dit punt gaat het over de intenties van de opdrachtgever en concepten van de opdrachthouders.

Uit de omgevingsanalyse leren wij dat veel lokale besturen in Halle-Vilvoorde meestal mee in het verweer gaan tegen diverse vormen van verstedelijking op het grondgebied van hun gemeente. In de loop van dit project werd deze dominante houding en praktijk geëvalueerd. Tijdens de evaluatie werd gewezen op het feit dat lokale besturen ook voorstander zijn van meer welvaart, en een hogere kwaliteit van het leven voor de burgers. Op het arrondissement Leuven na heeft Halle-Vilvoorde het hoogste gemiddelde inkomen per inwoner in Vlaanderen. Gelet op de massale pendel uit het arrondissement naar de Brusselse agglomeratie wordt dit inkomen in grote mate gehaald uit dat verstedelijkt gebied. Tegenkating tegen de bron van die welvaart is eigenlijk niet vol te houden.

Alleen al omwille van tactische redenen is die tegenkating niet tegen te houden. Hoewel het dominante discours zich keert tegen de verstedelijking, maken gemeentebesturen daaromtrent geen afspraken. Als puntje bij paaltje komt, staat elke gemeente er alleen voor. En dan worden dikwijls ook de voordelen voor de eigen gemeente (bewoners, bestuur, bedrijven) duidelijk. Waarna men toch overstag gaat en goedkeuring hecht aan nieuwe projecten of ontwikkelingen. Waardoor er eigenlijk schoorvoetend een wanordelijke verstedelijking plaats vindt.

In de toekomst zal die tegenkating nog moeilijker tegen te houden zijn. Uit de bevolkingsprognoses blijkt dat het aantal inwoners, en nog meer het aantal huishoudens in Halle-Vilvoorde zal toenemen. Van bedrijven wordt verwacht dat ze blijven groeien en dat ze verder willen uitbreiden. Het effect van de uitbreiding van de EU op de Europese Instellingen in Brussel is nog helemaal niet uitgewerkt. De internationale rol van Brussel als Europese hoofdstad en internationale zakenstad zal zich verder ontwikkelen. Bijhorende bedrijvigheid in allerlei sectoren (van TDL over zakelijke dienstverlening tot financiën en verzekeringen) zal blijven toenemen. Ook de mobiliteit zal verder blijven toenemen. Kortom, het Brussels stadsgewest zal verder uitbreiden. En tegenkating van individuele lokale besturen gaat daar weinig of niets kunnen aan veranderen.

In de lokale besturen is ook het besef gegroeid dat de welvaart in het arrondissement voor een belangrijk deel in Brussel gegenereerd wordt. Daardoor wil men stilletjes aan meer oog hebben voor de samenhang met de ontwikkelingen in de Brusselse metropool. Dat besef wordt mee onderbouwd door de houding van andere actoren in Halle-Vilvoorde, die duidelijk de samenhang in het Brussels stadsgewest of de Brusselse metropool poneren. Die actoren situeren zich voornamelijk in het socio-economisch weefsel, maar worden ook talrijker in bestuurlijke middens.

In de socio-economische wereld is er een draagvlak om de samenhang in de streek te erkennen. Zo laten VOKA, BECI, UWE en VBO/FBE grondig studiewerk verrichten om de 'BMR' te vergelijken met 14 andere Europese stadsregio's. En in 'business route 2018' werd

een langetermijnvisie voor een Brusselse metropool (over de grenzen van de gewesten heen) opgemaakt. Dat gebeurde op een participatieve manier, waarbij 120 bedrijfsleiders werden bevroegd naar de kansen en bedreigingen voor de BMR en wat de voornaamste troeven en handicaps zijn. En daarnaast creëert het ACV-CSC een dynamiek rond de samenhang in het socio-economisch weefsel van de metropole regio met de campagne '2 gewesten, 1 uitdaging'.

In de bestuurlijke wereld (aan Vlaamse zijde) zijn er veel verschillende overheden (vooral op hogere niveaus) met verschillende plannen, die allemaal de relatie met de ontwikkelingen in het Brussels stadsgewest erkennen (in functie van een voorbereidende omgevingsanalyse): RSV, VSGB, Vlaamse Rand beleid, Ruimtelijk Structuur Plan Vlaams-Brabant, Streekpact Halle-Vilvoorde 2007-2012, Anatomie van een provincie, omgevingsanalyse Vlaams-Brabant 2009 voor het sociaal-cultureel werk, provincie Vlaams-Brabant, Gewestelijk plan voor duurzame ontwikkeling van het Brussels Hoofdstedelijk Gewest, enz. En daarna, gebonden door wettelijke bevoegdheden, enkel acties/maatregelen voorzien binnen de grenzen van het eigen grondgebied.

Kortom, de stuurgroep van het project voor de opmaak van een toekomstvisie voor het arrondissement Halle-Vilvoorde werd voor de keuze geplaatst. Daarbij werd een openheid van geest aan de dag gelegd voor 1) de samenhang in het Brussels stadsgewest, 2) de evoluties in het verleden en 3) de prognoses voor de toekomst. Op die manier is het besef gegroeid dat steden en gemeenten een aantal strategische opties voor de toekomst van Halle-Vilvoorde dienen te nemen:

- 1) Omkeren van de bestuurlijke dynamiek door te vertrekken vanuit de noden van lokale gemeenschappen,
- 2) Streven naar een ordelijke en gebiedsspecifieke ontwikkeling, rekening houdende met de diversiteit binnen het arrondissement,
- 3) Aansluiten bij de kansen vanuit de centrumfunctie en internationale rol van BHG,
- 4) Rekening houden met de uitdagingen vanuit de lokale gemeenschappen door te sturen op randvoorwaarden inzake leefbaarheid, open ruimte en mobiliteit.

De wil om de bestuurlijke dynamiek om te keren zorgde voor een draagvlak voor een toekomstvisie voor Halle-Vilvoorde, op voorwaarde dat ze werd opgebouwd op basis van de noden van de lokale gemeenschappen. De opdrachthouders hebben dan de leefbaarheids- en duurzaamheidsconcepten naar voren geschoven als normatief uitgangspunt om de toekomstvisie op te baseren. Die concepten kunnen vertaald worden in een behoefteverhaal, waarbij principes gerelateerd worden aan behoeftevoorziening: economisch principe aan behoeftevoorziening voor de grootste gemene deler, sociaal principe aan behoeften van doelgroepen (inclusie), fysiek-ecologisch principe aan de behoeften van de toekomstige generaties en institutioneel principe aan de behoeften van de bestuurders.<sup>47</sup> Kort samengevat bedoelen we het volgende:

- **Economische principes**

In een leefbare en duurzame streek wordt de afstemming of de allocatie van de behoefte (wensen, noden, vragen) en de behoeftebevrediger (aanbod van producten, diensten,

---

<sup>47</sup> Block, T., Van Assche, J., Vandewiele, D., De Rynck, F., Reynaert, H., "Bouwstenen voor de opmaak van een strategische indicatorenset". In: *Praktijkids Personeels- en Organisationsmanagement Lokale Besturen*, Mechelen: Kluwer, september 2007, ORG 1112/3-1112/48, p149-194.

vrijwillige inzet, etc.) bevordert. Het economisch principe verwijst naar het allocatievraagstuk, maar ook naar het ondernemend karakter, waarbij een diversiteit aan activiteiten worden opgezet, die een maatschappelijke meerwaarde genereren. Bevoegde overheden kunnen daaraan bijdragen door prioritair te investeren in menselijk kapitaal, onderwijs en gezondheid, fysieke infrastructuur en creativiteit om de nodige activiteiten en voorzieningen te organiseren. Die moeten tegemoet komen aan ieders behoeften en bijdragen aan een verbetering van ieders leefomstandigheden.

- **Sociale principes**

In een leefbare en duurzame streek staat ‘sociale rechtvaardigheid’ centraal (intragenerationele solidariteit). Dit houdt in om alle vormen van sociale uitsluiting en armoede te bestrijden, en ‘gelijke kansen’ te promoten. Daarbij erkent men dat steden en gemeenten allereerst plaatsen zijn om ‘samen te leven’, waar samenlevingsregels en inclusie permanente doelstellingen moeten zijn: door voor iedereen toegankelijke voorzieningen en dienstverlening te organiseren, en door sociale innovatie en solidariteit tussen generaties en culturen te bevorderen (dit betekent onder meer respect, tolerantie, openheid voor diversiteit, etc.).

- **Fysiek-ecologische principes**

De intergenerationele rechtvaardigheid wordt vooral vertaald in ecologische randvoorwaarden, omdat natuurlijke rijkdommen de fysieke basis zijn en blijven voor ontwikkeling, nu en in de toekomst. In een leefbare en duurzame streek wordt daarom het ruimte- en milieugebruik beperkt, wordt aandacht besteed aan de kwaliteit van het leefmilieu (vermijden van verontreiniging) en wordt de kwaliteit van groen- en natuurvoorzieningen (biodiversiteit) bevordert. Ook wil men het vermogen van de meer verstedelijkte gebieden intact houden om met het omliggend platteland banden aan te gaan en ermee tot uitwisseling te komen.

- **Institutionele principes**

Ten eerste hebben de institutionele principes betrekking op de rol van de politieke en ambtelijke leiders, maar ook op de bijdrage van de sleutelfiguren uit het ondernemingsleven en het maatschappelijk middenveld. Zij staan in de frontlinie als het gaat om een leefbare en duurzame streekontwikkeling. Zij verinnerlijken de cruciale principes uit deze toekomstvisie en nemen ze op in tal van strategieën, projecten en samenwerkingsverbanden. De kwaliteiten van hun leiderschap zijn de openheid van geest (om de streek te zien in relatie tot de rand, tot andere streken, tot andere gewesten, Europeanisering en mondialisering), de verantwoordelijkheidszin, het vertrouwen in belanghebbenden en de aandacht voor verantwoording in publiek debat. In de sturing van de streekontwikkeling is er, ten tweede, bijzondere aandacht voor de rol van de overheid. Die heeft betrekking op volgende kernelementen: subsidiariteit (spreiden en delen van verantwoordelijkheid), doelmatigheid (van dienstverlening, van overheidsorganisaties en van beleid), rechtmatigheid en behoorlijk bestuur, openheid, participatie en verantwoordelijkheid, integratie en afstemming (binnen en tussen besturen).

In overleg met de opdrachtgever werd geopteerd om de toekomstvisie te focussen op 6 activiteiten, die als cruciaal beschouwd worden voor de leefbaarheid en duurzaamheid van de streek: ondernemen & werken, wonen, mobiliteit, onderwijs, zorg en ontspanning. De toekomstvisie wordt ook vanuit een actorperspectief opgebouwd, omdat de behoeften van

diverse actoren centraal staan in het leefbaarheids- en duurzaamheidsconcept. Daarin komt systematisch de behoeftevoorziening van bewoners, bedrijven, bezoekers, bestuurders, burgers (individueel en georganiseerd) aan bod.

De vier duurzaamheidsprincipes moesten voor de zes thematische domeinen met materiaal uit de omgevingsanalyse worden ingevuld. Bovendien werd gebruikt gemaakt van gemeentelijk en provinciale meerjarennota's om de herkenbaarheid van de toch wel abstract geformuleerde toekomstvisie naar de betrokken lokale besturen en middenveld te verhogen. Het invullen van de vier principes voor de zes activiteitendomeinen resulteerde in een visiematrix bestaande uit doelen en intenties voor een leefbare en duurzame streek van Halle-Vilvoorde. Zie bijlagen met regio- en streekvisies.



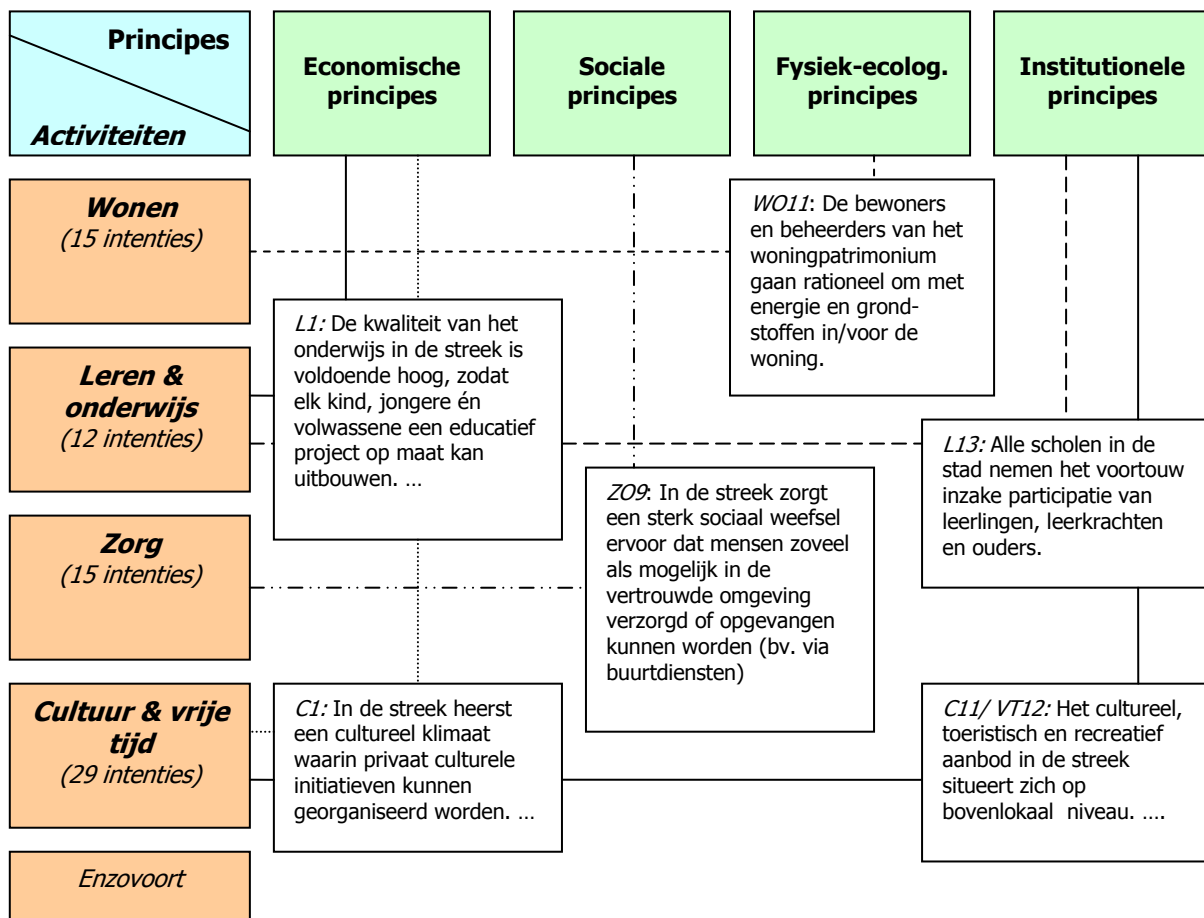
***Figuur 17:*** toekomstvisie op een leefbare en duurzame streek heeft een matrixstructuur

<b>PRINCIPES</b>  <b>ACTIVITEITEN</b>	<b>Economische principes:</b> <ul style="list-style-type: none"> <li>• <u>Gerichte afstemming</u> van aanbod en voorzieningen op menselijke behoeften;</li> <li>• <u>Ondernemingszin</u> door investeringen in menselijk kapitaal</li> </ul>	<b>Sociale principes:</b> <ul style="list-style-type: none"> <li>• bevorderen van <u>gelijke kansen</u></li> <li>• geen uitsluiting en <u>discriminatie</u> (fysiek, mentaal, financieel)</li> <li>• samenhangigheid en <u>inclusie</u></li> </ul>	<b>Fysiek-ecologische principes:</b> <ul style="list-style-type: none"> <li>• <u>rationeel of zorgvuldig gebruik</u> van milieuvoorraden, ruimte en infrastructuren</li> <li>• <u>kwaliteit van het leefmilieu</u> (<u>biodiversiteit</u>), <u>ruimte en infrastructuur</u></li> </ul>	<b>Institutionele principes:</b> <ul style="list-style-type: none"> <li>• <u>leiderschap</u> en regie</li> <li>• <u>samenwerking</u> of netwerking en participatie,</li> <li>• <u>verinnerlijking</u> van waarden zoals openheid, vertrouwen, betrokkenheid, verantwoordelijkheid, enz.</li> </ul>
Ondernemen & Werken				
Wonen				
Zich verplaatsen & Mobiliteit				
Leren & Onderwijs				
Zorg in welzijn & gezondheid				
Cultuur & Vrije tijd				

Bron: CDO – CLP, UGent

Schema x toont hoe de visiematrix rijen en kolommen combineert. In de rijen staan de activiteitsdomeinen (ondernemen en werken, wonen, mobiliteit, leren en onderwijs, zorg en cultuur en vrije tijd), in de kolommen staan de vier grote principes vanuit het duurzaamheidsconcept (zie boven). Op de kruisingen van rijen en kolommen staan de intenties of richtinggevende doelstellingen die de basiselementen van de toekomstvisie vormen. Met de keuze voor deze matrix trachten we een nieuwe kijk op de streek te stimuleren (integratie en verwevenheid d.m.v. principes), zonder de politieke en ambtelijke herkenbaarheid uit het oog te verliezen (activiteitsdomeinen sluiten nauw aan bij de vaak voorkomende beleidsdomeinen in de gemeenten van de streek).

**Figuur 18:** De visiematrix schematisch voorgesteld a.d.h.v. 6 voorbeelden



Van elke visiematrix bestaan er twee versies, namelijk een ontwerpversie en een definitieve versie. Elke term uit de ontwerp-visiematrix is afkomstig uit de omgevingsanalyse, interviews met bevoorrechte getuigen en/of gemeentelijke of provinciale beleidsdocumenten. Na de bespreking van de ontwerp-versie met de betrokken gemeentebesturen en het maatschappelijk middenveld krijgt de toekomstvisie een meer definitieve vorm. Dat wordt uitgelegd in volgend hoofdstuk.

#### 4. Participatieve opmaak van 5 toekomstvisies voor 5 regio's

De participatieve opmaak van toekomstvisie voor Halle-Vilvoorde is in twee stappen gebeurd. Ten eerste werden 5 toekomstvisies opgemaakt voor 5 regio's in de streek, omwille van twee redenen: 1) rekening houden met de diversiteit, vooral in termen van stedelijk of landelijk karakter, 2) meer kansen scheppen voor de participatie van lokale besturen en het middenveld. In een tweede fase werden de verbindende elementen tussen de 5 toekomstvisies samengebracht in één toekomstvisie voor het hele gebied. Zie volgende punt.

Door die manier van werken werd ook rekening gehouden met de verschillende schaalniveaus in het arrondissement: 1) gemeenten, 2) regio's, 3) het arrondissement zelf en 4) de ruimere context van het Brussels stadsgewest. De ruimere context is uitgebreid besproken geweest tijdens de omgevingsanalyse. De regionale toekomstvisies hebben betrekking op de regio's in het arrondissement. Zij zijn opgebouwd o.a. op basis van de strategische meerjarennota's van de betrokken steden en gemeenten, op het laagste schaalniveau in het gebied. De 5 toekomstvisies voor de verschillende regio's werden geïntegreerd in één toekomstvisie op het schaalniveau van het arrondissement.

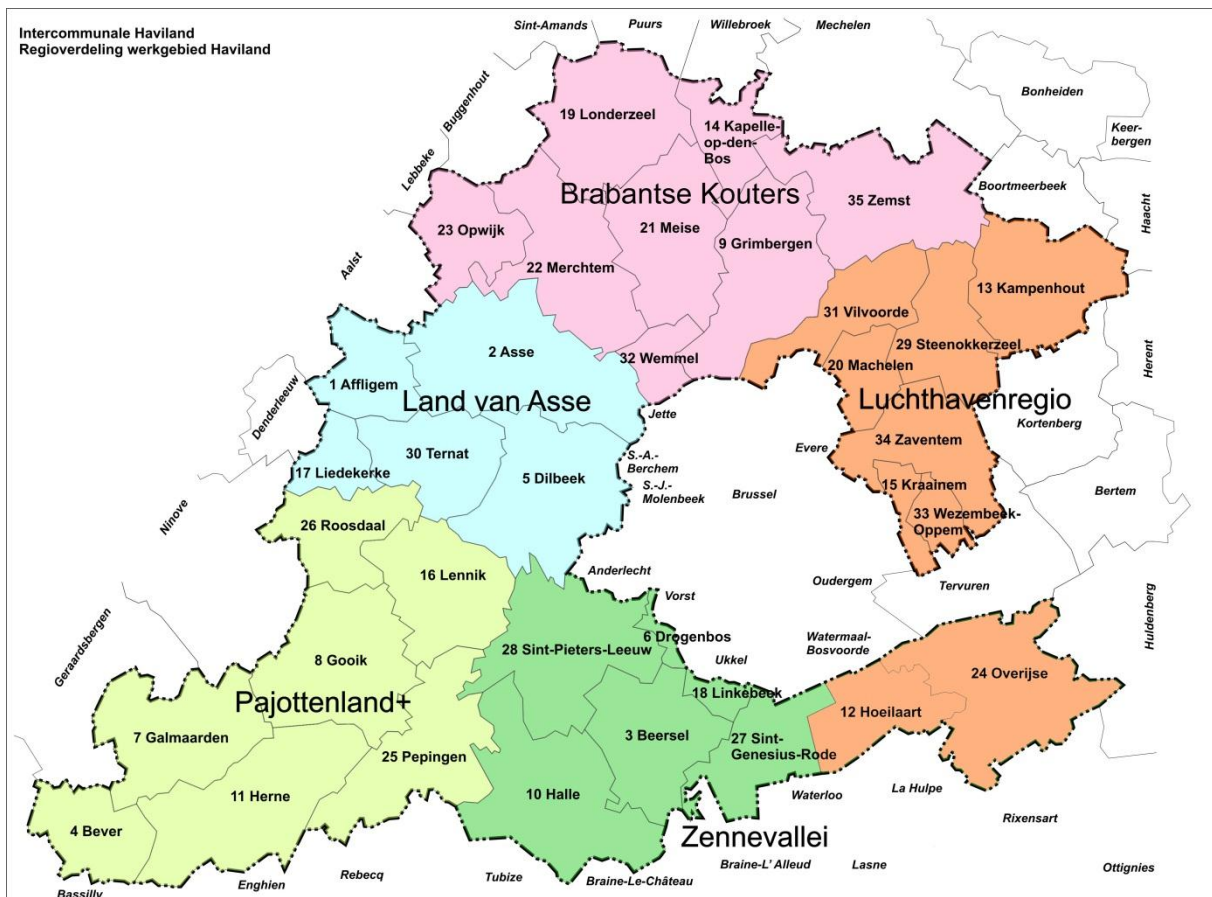
Van bij de opstart van het project in maart 2011 was er interesse vanuit het Regionaal Sociaaleconomisch Overlegcomité of RESOC Halle-Vilvoorde. In het kader van het Vlaamse streekbeleid wil dit comité de domeinen werkgelegenheid en economie in dit arrondissement in onderlinge samenhang benaderen. Binnen dit comité werken vertegenwoordigers van de lokale besturen, het provinciebestuur en de werknemers- en werkgeversorganisaties samen aan de opmaak van een streekpact. De eerste editie van dit streekpact van 2007-2012 omvat een langetermijnstrategie inzake de sociaaleconomische ontwikkeling van dit arrondissement. Het spreekt vanzelf dat het RESOC graag op de hoogte is van de opmaak van een lange termijn toekomstvisie voor de integrale streekontwikkeling van Halle-Vilvoorde. Op 28 april 2011 werd dan ook het doel en de aanpak van het project voor de participatieve opmaak van een toekomstvisie voor Halle-Vilvoorde toegelicht op het secretariaat van het Erkend Regionaal Samenwerkingsverband ERSV Vlaams-Brabant in Leuven. Deze toelichting werd gevolgd door een presentatie voor de werkgroep 'Economische Ontwikkeling' van de RESOC Halle-Vilvoorde op 16 juni 2011 in de kantoren van de VDAB van Vilvoorde. Uit de bespreking bleek de complementariteit van streekpact en integrale toekomstvisie.

De keuze en de afbakening van de vijf regio's binnen het arrondissement gebeurde op basis van een voorstel van de opdrachtgever. De keuze van de regio's gebeurde dus op basis van de bestaande werking van Haviland op het vlak van streekontwikkeling: Pajottenland, Brabantse Kouters, Land van Asse, Luchthavenregio en Zennevallei. Daarvoor werd er sinds 2010 een burgemeestersoverleg op regelmatige tijdstippen in elk van de 5 regio's georganiseerd. Op die vergaderingen werden burgemeesters, schepenen en leidende ambtenaren ingelicht over het opzet, de aanpak en het verloop van het project voor de participatieve opmaak van een toekomstvisie voor Halle-Vilvoorde:

- Regio Land Van Asse: 21/04/2011: 8 uur tot 10 uur gemeentehuis Asse,
- Regio Brabantse Kouters: 26/04/2011: 8 uur tot 10 uur: gemeentehuis Zemst,
- Luchthavenregio: 11/05/2011: 12 tot 14 uur: gemeentehuis Machelen,
- Regio Pajottenland: 1/06/2011: 8 uur tot 9u30 uur gemeentehuis Bever,
- Regio Zennevallei- en Druivenstreek 27/06/2011: 10 uur tot 12 uur gemeentehuis Beersel

Na deze voorstellingsronde van het project werd nog een aanpassing aan de afbakening van de Luchthavenregio en de Zennevallei doorgevoerd. Daardoor werden Hoeilaart en Overijse uit de regio ‘Zennevallei- en Druivenstreek’ gehaald en aan de Luchthavenregio toegevoegd. Ten gevolge van die wijziging werd de benaming van de regio ‘Zennevallei- en Druivenstreek’ vereenvoudigd tot ‘Zennevallei’. Op die manier kwam men tot de afbakening, zoals voorgesteld op onderstaand kaartje.

Figuur 19: Kaartje met selectie en afbakening van 5 regio's binnen Halle-Vilvoorde



In de zomer van 2011 werden de voorontwerpen van toekomstvisie voor elk van de 5 regio's voorbereid. Uit het verkennend onderzoek bleek snel dat er weinig tot geen studiemateriaal voorhanden was dat toegespitst was op een specifieke regio, met uitzondering van het Pajottenland. Dat werd ook bevestigd door een paar interviews met sleutelpersonen uit enkele regio's. Eigenlijk werden de voorontwerpen in twee stappen opgebouwd. Ten eerste werd gebruik gemaakt van een generieke visiematrix over een leefbare en duurzame streek. Daarin worden de vier principes uit het leefbaarheids- en duurzaamheidsconcept gecombineerd met de zes activiteitendomeinen, die als cruciaal weerhouden werden voor de lange termijn toekomst van het arrondissement. In een tweede stap wordt die visiematrix ingevuld op basis van relevante elementen uit de strategische meerjarennota's van alle betrokken gemeenten en meer algemene documentatie van bovenlokaal niveau. Kortom, het voorontwerp van toekomstvisie voor elke regio neemt de vorm aan van 6 visiematrices waarin het behoefteverhaal (vertaald in 4 duurzaamheidsprincipes) wordt vertaald in herkenbare beleidstermen voor 6 cruciale activiteiten in elke regio: ondernemen & werken, wonen,

mobiliteit, onderwijs, zorg en cultuur en vrije tijd. Zie schema van visiematrix in vorig hoofdstuk.

Dit project heeft tot doel om tot een participatieve opmaak van een toekomstvisie voor Halle-Vilvoorde te komen. Daarom wordt het voorontwerp van toekomstvisie in elke regio voorgelegd aan de lokale besturen die deelnemen aan het regio-overleg. Het doelpubliek van deze workshops bestaat uit drie doelgroepen, namelijk 1) bestuurders van gemeenten en OCMW's (zowel uit de bestuurscolleges als uit de raden), 2) de betrokken leidende ambtenaren, en 3) het relevante lokale middenveld (via de betrokken adviesorganen). De zes thema's zouden op 1 dag behandeld worden. Drie thema's in de voormiddag en drie in de namiddag. Per thema wordt 1 uur voorzien, dat wordt opgedeeld in 20 minuten inleiding en 40 minuten rondetafelgesprek.

Bij de organisatie van de workshops is rekening gehouden met de opmerking van de stuurgroep, dat het voor politici en secretarissen onmogelijk is om zich een hele dag vrij te maken voor een workshop.<sup>48</sup> Daarom wordt de mogelijkheid geboden om zich voor één of meerdere sessies van een bepaalde workshop in te schrijven. De workshops zijn ook belangrijk omdat ze meehelpten een eerste draagvlak voor een toekomstvisie te creëren. Haviland zorgde voor de effectieve organisatie van 5 workshops.

Tabel 7: Overzicht van data en locaties van workshops

Volgorde	Regio	Wanneer	Waar	Adres
1.	Pajottenland	19/10/2011	De Egelantier	Centrum 10, 1540 Herne
2.	Brabantse Kouters	8/11/2011	GC Gerard Walschap	Sint-Jozefstraat 44, 1840 Londerzeel
3.	Land van Asse	15/12/2011	GC Oud Gasthuis	Gemeenteplein 26, 1730 Asse
4.	Luchthavenregio	19/01/2012	Campinezaal (boven de bib)	Kosterstraat 2 1831 Diegem
5.	Zennevallei	08/02/2012	Stadhuis Halle	Oudstrijdersplein 18 1500 Halle

Haviland zorgde ook voor de communicatie met het doelpubliek. De drie doelgroepen van lokale bestuurders (gemeenten, OCMW's, enz.), dito ambtenaren en lokaal middenveld (via vertegenwoordigers in adviesraden) uit de betrokken gemeenten in elke regio werden geïnformeerd over het project en de workshops. Ze werden uitgenodigd naar de workshop in de eigen regio. In de communicatie van Haviland werd duidelijk gemaakt dat deelnemen aan de workshops volledig gratis is. Er werd aan het doelpubliek wel gevraagd om zich vooraf in te schrijven, om een zicht te krijgen op het aantal aanwezigen. De deelnemers waren vrij om

<sup>48</sup> Zie verslag van de stuurgroep van 11 mei 2011

te kiezen aan welke workshops ze wilden deelnemen. De brieven, die ondertekend werden door voorzitter Koen Van Elsen en gedelegeerd bestuurde Roger Heyvaert, werden zes weken voor het begin van elke workshop verstuurd. De deelnemers konden zich inschrijven via een e-mail naar Haviland. Twee weken voor het begin van elke workshop werd er een herinnering gestuurd naar diegene die nog niet geantwoord hadden.

De workshops verliepen volgens een strak tijdschema, zoals afgebeeld in tabel 8.

Tabel 8: indeling en tijdschema van elke regionale workshop

Workshop	Onthaal	Uurschema	Domein	Indeling workshop
	8u30 tot 9u			5': Situering door Erik Ideler, Haviland 10': Inleiding Jo Van Assche, UGent 40': Vragen en bemerkingen 5': Afronden
1.		9u tot 10u	Ondernemen & Werken	
	9u30 tot 10u			
2.		10u tot 11 u	Wonen	
	10u30 tot 11u			
3.		11u tot 12u	Mobiliteit	
		12u tot 14u Middagpauze		
	13u30 tot 14u			
4.		14u tot 15u	Leren & Onderwijs	
	14u30 tot 15u			
5.		15u tot 16u	Zorg in Welzijn & Gezondheid	
	15u30 tot 16u			
6.		16u tot 17u	Cultuur & Vrije tijd	

Elke sessie werd ingeleid met een presentatie over doel en aanpak van het project. Om de deelnemers extra te motiveren voor het belang van zo'n denkoefening over de langetermijnvisie werden cruciale cijfers van demografische prognoses van bevolking en huishoudens ook toegelicht. Ten slotte werd de inleiding afgerond met de presentatie van de grote lijnen van de toekomstvisie voor het specifieke thema van de eigen sessie. Deze toelichting werd afgesloten met een vraag of oproep om hun idee of mening daarover te

verklonden. Dat was de start van een vraagronde. Bij de drukbezochte workshops werd vooral getracht om iedereen aan bod te laten komen binnen het tijdsbestek van een uur. Bij workshopssessies met minder deelnemers was er ook ruimte voor een meer interactief rondetafelgesprek, waarbij op centrale argumenten van de deelnemers kon worden ingegaan.

Tijdens elke sessie werd systematisch verslag genomen van de tussenkomsten van de deelnemers. De begeleider van de UGent noteerde de sleutelwoorden van de reacties van de aanwezigen op een flipchart. De regiocoördinator van Haviland nam uitgebreide notities. Beide soorten aantekeningen werden verwerkt tot een verslag van elke sessie in elke workshop. Op zijn beurt verwerkte de onderzoeker van de UGent de inbreng van de aanwezigen. Elk inhoudelijk element werd in verband gebracht met het desbetreffende element uit het voorontwerp van toekomstvisie, dat in de inleiding op elke sessie werd gepresenteerd. Brachten aanwezigen nieuwe elementen aan, dan werd het voorontwerp van toekomstvisie aangepast. Een verslag van de opmerkingen, de verwerking ervan, plus de aanpassing van de toekomstvisie op basis van hun inbreng werd voor akkoord teruggestuurd naar de aanwezigen. Die kregen maximaal een tiental dagen om te reageren. Zeer uitzonderlijk kwam er nog een respons van één van de deelnemers. Op die manier werd de input vanuit de workshops verwerkt tot ontwerpversies voor 5 toekomstvisies.

De resultaten van de workshops situeren zich op verschillende niveaus: 1) de opkomst of het bereik, 2) procesmatige aspecten met betrekking tot de houding tegenover de toekomstvisie voor elke regiowerking, en 3) inhoudelijke elementen voor toekomstvisies. Er was een wisselende opkomst. Zie onderstaande tabellen.

Tabel 9: Overzicht van de aantallen aanwezigen en verontschuldigten  
Workshop Toekomstvisie Pajottenland – 19 oktober 2011 – Herne

Sessie	Aanwezig			Totaal	Verontschuldigd	
	bestuur		middenveld		bestuur	middenveld
	politicus	ambtenaar				
<b>Ondernemen &amp; werken</b>	9	8	3	<b>20</b>	11	4
<b>Wonen</b>	7	12	4	<b>23</b>	12	4
<b>Mobiliteit</b>	7	9	5	<b>21</b>	13	4
<b>Leren &amp; Onderwijs</b>	3	4	1	<b>8</b>	13	4
<b>Zorg</b>	6	6	2	<b>14</b>	14	3
<b>Cultuur &amp; Vrije tijd</b>	3	5	3	<b>11</b>	15	5
<b>Bereik</b>	<b>14</b>	<b>15</b>	<b>8</b>	<b>37</b>		

Het bereik is dus de som van alle aanwezigen, zonder dubbeltellingen. Deelnemers namen dikwijls deel aan meerdere sessies, ofwel in de voor- ofwel in de namiddag. Voor de workshop in het Pajottenland namen de aanwezigen gemiddeld aan 2,6 sessies deel. Voor deze workshop namen ook 6 van de 7 betrokken burgemeesters aan minstens één sessie deel. Een paar burgemeesters participeerden zelfs aan elke sessie. Dit bereik, plus de interesse voor het aantal thema's, en de aanwezigheid van een groot deel van de burgemeesters geeft een duidelijk signaal van de draagkracht voor deze oefening omtrent de opmaak van een toekomstvisie.

Tabel 10: Overzicht van de aantallen aanwezigen en verontschuldigten  
Workshop Toekomstvisie Brabantse Kouters – 8 november 2011 – Londerzeel

Sessie	Aanwezig			Totaal	Verontschuldigd	
	bestuur		middenveld		bestuur	middenveld
	politicus	ambtenaar				
<b>Ondernemen &amp; werken</b>	1	3	7	<b>11</b>	20	5
<b>Wonen</b>	3	3	8	<b>14</b>	21	5
<b>Mobiliteit</b>	4	2	7	<b>13</b>	21	5
<b>Leren &amp; Onderwijs</b>	2	1	4	<b>7</b>	23	5
<b>Zorg</b>	2	1	10	<b>13</b>	22	7
<b>Cultuur &amp; Vrije tijd</b>	2	2	10	<b>14</b>	22	8
<b>Bereik</b>	<b>7</b>	<b>8</b>	<b>16</b>	<b>31</b>		

We stellen een verschil in bereik vast tussen beide workshops. De totale opkomst in het ‘Pajottenland’ was ongeveer 15% groter dan in de ‘Brabantse Kouters’. In het ‘Pajottenland’ was de deelname van mensen uit de lokale besturen (zowel politici als ambtenaren) bijna dubbel zo groot als in de ‘Brabantse Kouters’. En omgekeerd was het middenveld twee keer zo sterk vertegenwoordigd. In deze workshop namen de aanwezigen gemiddeld aan 2,3 sessies deel.

Tabel 11: Overzicht van de aantallen aanwezigen en verontschuldigten  
Workshop Toekomstvisie Land van Asse – 15 december 2011 – Asse

Sessie	Aanwezig			Totaal	Verontschuldigd	
	bestuur		middenveld		bestuur	middenveld
	politicus	ambtenaar				
<b>Ondernemen &amp; werken</b>	2	1	2	<b>5</b>	3	-
<b>Wonen</b>	2	2	1	<b>5</b>	3	-
<b>Mobiliteit</b>	1	2	1	<b>4</b>	5	-
<b>Leren &amp; Onderwijs</b>	3	1	-	<b>4</b>	3	1
<b>Zorg</b>	2	-	-	<b>2</b>	3	1
<b>Cultuur &amp; Vrije tijd</b>	1	-	1	<b>2</b>	4	4
<b>Bereik</b>	<b>5</b>	<b>3</b>	<b>4</b>	<b>12</b>		

Deze workshop valt tegen qua opkomst. Daarbij spelen twee factoren een rol. Het is de regio binnen het werkgebied van Haviland met het kleinst aantal gemeenten. En achteraf bleek ook dat midden-december geen aangewezen periode is om bijkomende initiatieven te organiseren voor mensen uit lokale besturen. De werkdruk zou in deze periode te hoog liggen. En de thematische interesse van de aanwezigen in deze workshop was ook minder dan in de vorige.



Ze namen gemiddeld aan 1,8 sessies deel. Wat een bijkomende aanduiding is van een beperkt draagvlak voor een strategische denkoefening voor de opmaak van een toekomstvisie in deze regio van het Land van Assen.

Tabel 12: Overzicht van de aantallen aanwezigen en verontschuldigten  
Workshop Toekomstvisie Luchthavenregio – 19 januari 2012 – Diegem

Sessie	Aanwezig			Totaal	Verontschuldigd	
	bestuur		middenveld		bestuur	middenveld
	politicus	ambtenaar				
<b>Ondernemen &amp; werken</b>	5	1	1	<b>7</b>	3	3
<b>Wonen</b>	7	1	1	<b>9</b>	3	3
<b>Mobiliteit</b>	5	1	1	<b>7</b>	5	3
<b>Leren &amp; Onderwijs</b>	3	-	-	<b>3</b>	1	1
<b>Zorg</b>	3	-	1	<b>4</b>	4	1
<b>Cultuur &amp; Vrije tijd</b>	2	-	1	<b>3</b>	2	3
<b>Bereik</b>	<b>14</b>	<b>1</b>	<b>2</b>	<b>17</b>		

De opkomst is dus ook beperkt. Bedoeling was om het aantal aanwezigen weer op peil te krijgen van de eerste workshops. Het bereik was beneden de verwachtingen. Ook de thematische interesse bleef beperkt. De aanwezigen namen gemiddeld aan 1,9 sessies deel.

Tabel 13: Overzicht van de aantallen aanwezigen en verontschuldigten  
Workshop Toekomstvisie Zennevallei – 8 februari 2012 – Halle

Sessie	Aanwezig			Totaal	Verontschuldigd	
	bestuur		middenveld		bestuur	middenveld
	politicus	ambtenaar				
<b>Ondernemen &amp; werken</b>	3	3	3	<b>9</b>	5	2
<b>Wonen</b>	5	5	5	<b>15</b>	5	2
<b>Mobiliteit</b>	3	2	3	<b>8</b>	5	-
<b>Leren &amp; Onderwijs</b>	2	2	1	<b>5</b>	6	-
<b>Zorg</b>	2	1	2	<b>5</b>	4	-
<b>Cultuur &amp; Vrije tijd</b>	2	-	2	<b>4</b>	5	2
<b>Bereik</b>	<b>8</b>	<b>9</b>	<b>10</b>	<b>27</b>		

De opkomst is weer op peil, zeker gelet op het kleiner aantal actieve gemeenten in deze regio. Het middenveld is hier sterk vertegenwoordigd geweest. De thematische interesse bleef echter beperkt. De aanwezigen namen gemiddeld aan 1,7 sessies deel.

In totaal hebben 124 mensen de regionale workshops bijgewoond. Globaal genomen is de opkomst als goed te bestempelen. Er zijn duidelijke verschillen in de opkomst vast te stellen: de regionale workshops van Pajottenland, Brabantse Kouters en Zennevallei scoorden beter

dan deze van het Land van Asse en de Luchthavenregio. Verklaringen maken gewag van enerzijds een voorgeschiedenis van streekontwikkeling of intergemeentelijke samenwerking en anderzijds van slechte timing van de workshop zelf.

Vanuit procesmatig oogpunt is het belangrijk om vast te stellen dat de betrokkenheid van lokale besturen bij een strategische denkoefening over een langetermijnvisie voor de eigen regio beperkt is. Dat is niet verwonderlijk omdat de bestuurlijke cultuur in Vlaamse lokale besturen in het algemeen gekenmerkt wordt door een operationele focus. In het Pajottenland en Zennevallei heeft de bestuurlijke wereld wel meer interesse voor algemene uitdagingen binnen de eigen regio. Verondersteld wordt dat dit verband houdt met de bestaande samenwerkingsverbanden in het Pajottenland of gelijkaardige initiatieven in de Zennevallei.<sup>49</sup>

De betrokkenheid van het lokaal middenveld blijkt zich eerder te richten op het intra-lokale niveau van de vroegere deelgemeenten. In de meeste workshops duiken bekommernissen op omtrent de veranderingen in het traditionele verenigingsleven op het niveau van de vroegere deelgemeenten. Een belangrijk deel vindt dat de veranderingen (verstedelijking) al te snel vooruit gaan, en dat ze het traditionele samenlevingsweefsel aantasten. Men beseft dat de maatschappelijke veranderingen niet tegen te houden zijn, maar men wil ze meer beheersen in functie van de bestaande samenlevingsverbanden van de oorspronkelijke bewoners. Men wil nieuwkomers integreren in het huidige en vertrouwde samenlevingsweefsel, liefst volgens de normen van de oorspronkelijke bewoners.

Vanuit inhoudelijk oogpunt kan vastgesteld worden dat in alle sessies van alle workshops er een consensus ontstaan is over de grote lijnen van de toekomstvisie voor het arrondissement. Die neemt de vorm aan van een visiematrix, waarin drie vormen van behoeftevoorziening systematisch voor elk domein of sector specifiek worden vertaald. De ‘regel van drie’ inzake behoeftevoorziening komt erop neer dat lokale besturen drie stappen zetten om tot een leefbare en duurzame regio of streek te komen: 1) een algemeen aanbod ontwikkelen in antwoord op ieders behoeften (als ‘grootste gemene deler’), 2) een extra-aanbod voorzien om tegemoet te komen aan de behoeften van doelgroepen, die uit het bereik van het algemeen aanbod vallen, 3) aandacht besteden aan de ruimtelijke en ecologische randvoorwaarden als antwoord op de behoeften van de toekomstige generaties.

De workshops brengen ook de bevestiging dat het arrondissement Halle-Vilvoorde op meerdere vlakken samenhangt met het Brussels Hoofdstedelijk Gewest. Bijna systematisch in elke sessie van elke workshop besteden de deelnemers, afkomstig uit de meerderheid van de gemeenten in het arrondissement Halle-Vilvoorde, aandacht aan de relatie met ‘Brussel’. Dikwijls hebben zij een dubbel gevoel t.a.v. de samenhang met ‘Brussel’: ze zien in eerste instantie problemen en bedreigingen, maar vervolgens ook kansen en opportuniteiten. Ze zien m.a.w. dat de ontwikkeling van de eigen streek samenhangt met de toestand in het BHG. En in de workshops komen ook indicaties van die samenhang ter sprake, zoals bijvoorbeeld de 40% van de actieve bevolking uit de streek HV die werkt in Brussel, of de 30% van de kinderen in LO in vele gemeenten in HV die anderstalig zijn, enz.

**In de bijlagen** bij dit hoofdstuk bevinden zich de nodige documenten die het participatief opmaakproces van een toekomstvisie voor elk van de 5 regio’s stofferen:

- Poster over het participatief proces om de deelnemers duidelijk maken in het kader van welke oefening of project ze de eigen workshop konden kaderen,

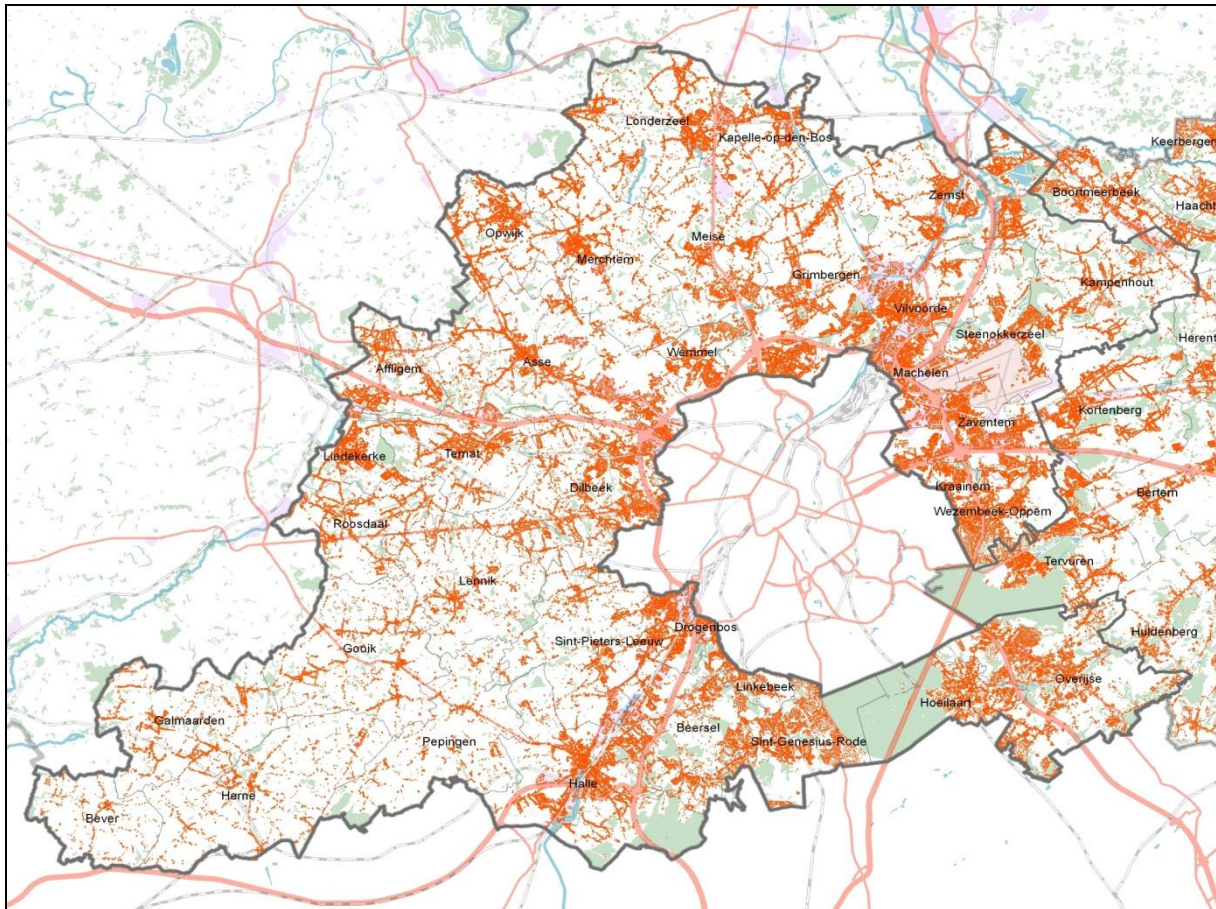
<sup>49</sup> In dit verband kan gewezen worden op de plattelandsontwikkeling in het kader van het Leader programma, namelijk ‘Pajottenland+’ of de cultuurregio Zennevallei-Pajottenland.

- Poster over demografische prognoses voor elke regio om de deelnemers bijkomend materiaal aan te reiken over de noodzaak om aandacht aan de verre toekomst te besteden,
- Voorontwerp van regiovisie voor 6 thema's, die onder de deelnemers werden verdeeld,
- Verslag van 6 sessies van de workshop, met feedback naar aanwezigen over de verwerking van de opmerkingen die zij tijdens de workshop gemaakt hadden,
- Ontwerpversie van de toekomstvisie voor elke regio met verwerking van de inbreng van de deelnemers aan de workshop.

## 5. Eén toekomstvisie met twee varianten

Vanaf begin 2012 werd de discussie opgestart over de integratie van de 5 ontwerpversies van regionale toekomstvisies tot een overkoepelende toekomstvisie voor het arrondissement Halle-Vilvoorde. In een eerste beweging werd voorgesteld om met twee toekomstvisies te werken. Het voorstel was gebaseerd op de enorme diversiteit in het arrondissement tussen bijvoorbeeld het Pajottenland en de Luchthavenregio. Dit blijkt duidelijk uit een kaart van de bestaande bebouwing in het arrondissement.

Figuur 17: kaart van bestaande gebouwen (zonder onderscheid tussen bedrijven en woningen)



Bron: POM Vlaams-Brabant

De diversiteit blijkt ook uit een selectie van enkele indicatoren uit de lokale statistieken. Zie tabel 14 op volgende pagina.

Tabel 14: Overzicht van uiterste waarden tussen gemeenten in Halle-Vilvoorde

Uitersten	Minimum	Maximum	Ratio
Bevolkingsdichtheid 2007	104 inw/km <sup>2</sup> (Bever)	2258 inw/km <sup>2</sup> (Kraainem)	21,7
Aandeel allochtonen in bevolking 2007	1,0 % (Gooik)	26,4% (Kraainem)	26,4
Werkgelegenheidsgraad 2005	23,3% (Affligem)	248,4% (Zaventem)	10,7
Tertiairiseringsgraad 2005	10,1% (Affligem)	225,0% (Zaventem)	22,3
Werkloosheidsgraad 2007	2,64% (Gooik)	8,8% (Drogenbos)	3,3

Bron: streekpact 2007-2012

Eén verstedelijkte gemeente in Halle-Vilvoorde blijkt ongeveer 22 keer zo dichtbevolkt te zijn dan een andere, landelijke gemeente in hetzelfde arrondissement. Bovendien kan de werkgelegenheidsgraad tot een factor 10 verschillen. Het aandeel van de tertiaire sector kan tot 22 keer groter zijn. Bovendien bleken deelnemers aan de workshops geen blijk te geven van een regio-gevoel, laat staan van een streekidentiteit. Uitzonderlijk was er in de workshop in het Pajottenland wel een besef van een regionale identiteit. In het algemeen waren deelnemers aan de workshops, afkomstig uit het lokale middenveld, meer bekommerd om het teloorgaan van de heel lokale sociale cohesie en samenlevingsverbanden, die dikwijls nog wortelden in de deelgemeenten van voor de fusies van 1976. In de stuurgroep van 13 januari 2012 stelt men vast dat het basisprobleem van het arrondissement is dat er geen echte identiteit is. Bovendien zijn Halle en Vilvoorde geen echte centrumsteden voor het gehele arrondissement. Die rol wordt eerder vervuld door Brussel.

De betrokkenheid van lokale besturen en het lokaal middenveld bij bovenlokale realiteiten bleek in de workshops dus eerder beperkt te zijn. Uit de workshops bleek ook een algemene 'gevoeligheid' ten aanzien van 'Brussel'. Daardoor ziet men in eerste instantie bedreigingen en problemen uit de verstedelijkte wereld op de streek/regio/gemeente afkomen. Daarnaast wil men evenwel de kansen in de relatie met Brussel als centrumstad voor de streek onder ogen zien. Overwegende deze gegevens werd de vraag gesteld of een streekidentiteit kon ontwikkeld worden op basis van de relatie van het arrondissement tot 'Brussel'.

a. Twee toekomstvisies?

In de stuurgroep van 13 januari 2012 stelt men dat het politiek echter onhaalbaar is om te beweren dat Brussel de centrumstad is van Halle-Vilvoorde. Daarop werd de focus gericht op het arrondissement op zich, en de enorme diversiteit ervan, zoals hierboven aangeduid. Daarbij werd beklemtoond dat er weinig interactie is tussen de regio Halle en de regio Vilvoorde. Op dat moment wordt er daarom voorgesteld om een toekomstvisie voor Halle-Vilvoorde op te splitsen in twee delen, namelijk één voor het kanton Halle en het één voor het kanton Vilvoorde. Daarbij werd gewezen op het voordeel dat het 'kanton' als bestuurlijk concept al bestaat. Bovendien is men van oordeel dat het kantonmodel vanuit de provincie gemakkelijk zal aanvaard worden. Ten slotte werd opgemerkt dat in de toekomstvisie voor beide kantons, Halle en Vilvoorde, eigen accenten zullen moeten gelegd worden, maar dat ze best samenwerken en als één geheel opereren.

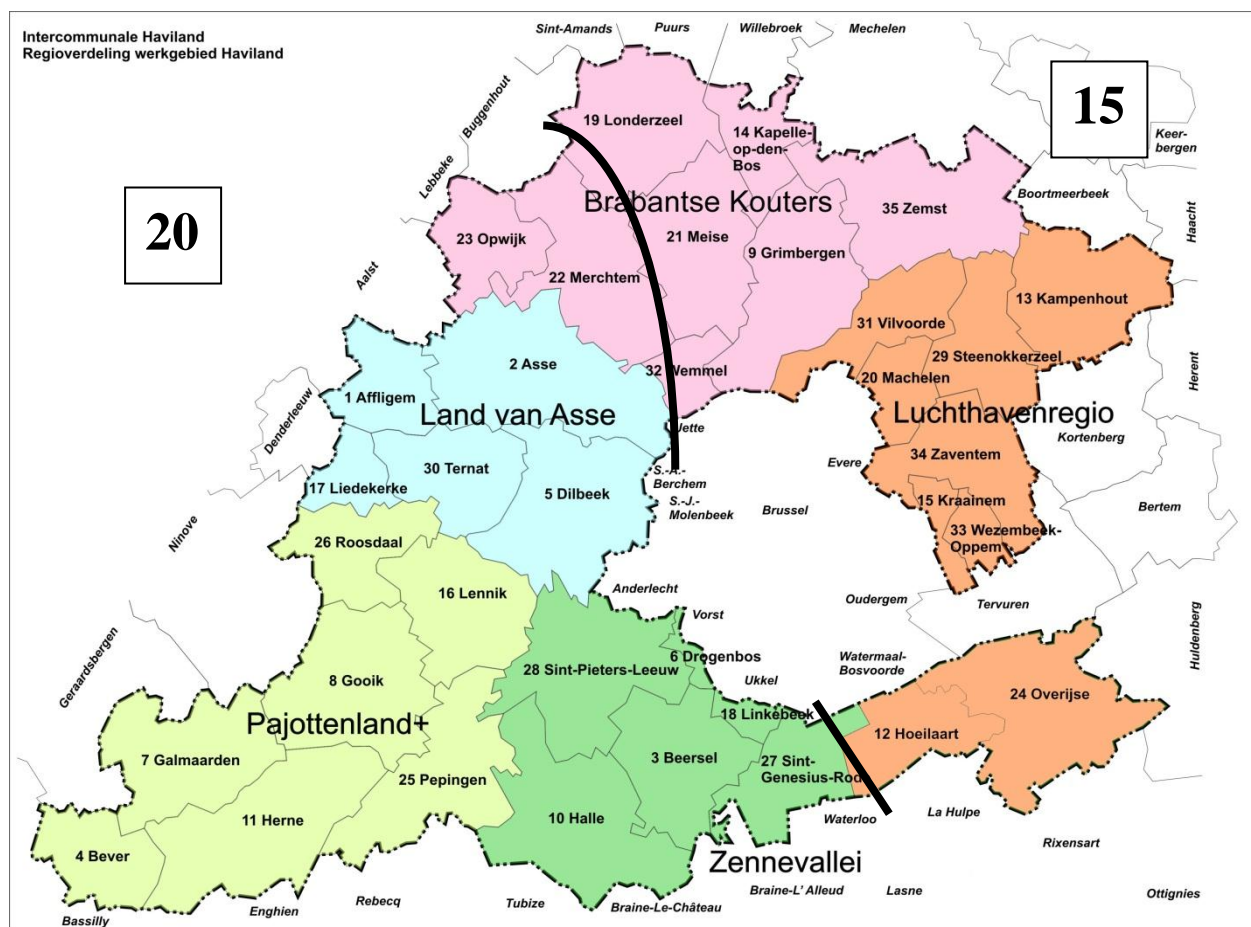
**Een basis voor** de opsplitsing van de streek in twee aparte kieskantons van Halle en Vilvoorde kan gevonden worden in:

- Ruimtelijk Structuurplan Vlaams-Brabant (RSVB): onderscheid tussen wat in en buiten de Vlaamse Ruit valt (mits te schuiven met enkele subgebieden)
- Streekpact met de werking van de streektafels

**Tabel 15:** Schematische onderbouw van kieskantons van Halle en Vilvoorde

<b>Kies-kantons</b>	<b>RSVB</b>	<b>Streek-pact</b>
Vilvoorde	= verdicht netwerk binnen de Vlaamse Ruit met: - grote dynamiek, dicht netwerk aan activiteiten, druk op de open ruimte en prioriteit aan openbaar vervoer + met volgende subgebieden: + subgebied 'Luchthaven' = motor, + subgebied 'Twee verkeersassen' voor hoogdynamische ontwikkelingen + subgebied 'luwe vlek' = open ruimte tussen A12 en N9	Luchthaven-regio Brabantse Kouters Druivenstreek
	+ subgebied 'Halle en zuidelijke Zennevallei' als scharnier tussen verstedelijking en open ruimte (met Zoniën- en Hallerbos en Pajottenland) + subgebied 'as E40' (met ontwikkelingsmogelijkheden voor wonen en ondernemen)	
Halle	= 'Landelijke Kamer West' = glooiend landschap van het Pajottenland (buiten de Vlaamse Ruit) met ontwikkeling van landbouw, natuur & landschap in evenwicht + toeristische medegebruik + flankerende ontwikkelingszones (uit het 'verdicht netwerk'): . Halle en zuidelijke Zennevallei . as E40	Zuidwest-Brabant (met Pajottenland en Zuidelijke Zennevallei) Middenwest-Brabant

**Figuur 20:** kaart met overzicht van kieskantons van Halle en Vilvoorde



Tabel 16: Schets van mogelijke uitwerking van twee toekomstvisie (op grote lijnen).

<b>Gelijkaardige principes // andere bestaande toestand</b>	<b>N</b> = verstedelijkt (maar ook met open ruimte en natuur),	<b>Z</b> = landelijker (maar ook met verstedelijkte kernen)
<b>Ondernemen (V/A)</b>	. TDL= transport, distributie (groothandel), logistiek . grotere ON'en + KMO's . zakelijke dienstverlening . specialisatie	. TDL= toerisme, distributie (kleinhandel), landbouw . Kleinere KMO's en zelfstandigen . dienstverlening gericht op eindconsument . diversificatie
<b>Wonen (zorgvuldig ruimtegebruik)</b>	. verstedelijkt wonen verder ontwikkelen met dens bebouwing van kernen en stationsomgevingen	. landelijker wonen (ruimer wonen ook in dorpskernen)
<b>Mobiliteit (S.T.O.P.)</b>	. voorrang voor openbaar vervoer	. prioriteit aan fietsroutes?
<b>Enz.</b>		

Vooraleer verder te gaan met de opmaak van twee toekomstvisies voor twee kantons werd er wel voor gekozen om deze strategische optie met de gemeenten en met de sociaaleconomische partners af te toetsen. Zo hebben er in februari en maart 2012 de volgende vergaderingen plaatsgevonden:

- Regio Land Van Asse: 17/01/2012: gemeentehuis Ternat,
- RESOC werkgroep ‘economische ontwikkeling’: 03/02/2012, VDAB, Vilvoorde
- Regio Zennevallei: 06/02/2012: gemeentehuis Drogenbos
- Luchthavenregio: 10/02/2012: gemeentehuis Zaventem,
- Regio Pajottenland: 07/03/2012: gemeentehuis Bever,
- Regio Brabantse Kouters: p.m.,

In deze vergaderingen werd het voorstel toegelicht om het arrondissement in twee kantons op te splitsen en 2 aparte toekomstvisies op te maken die beter zouden aansluiten bij de diversiteit in de streek. Aan de aanwezigen werd gevraagd of ze zich konden vinden in een zoektocht naar een streekidentiteit in de twee kantons, als basis voor twee toekomstvisies. Al snel werd echter gepleit om voldoende openheid aan de dag leggen voor de samenhang tussen het socio-economische leven in het arrondissement en in Brussel, als Europese hoofdstad, maar ook als internationale zakenstad. Vooral in de bespreking met de socio-economische wereld werd gewezen op de context waarbinnen Halle-Vilvoorde zich bevindt. En daar werd ook gepleit voor één samenhangende toekomstvisie, die in staat zou moeten zijn om een antwoord te bieden op die socio-economische ontwikkelingen in de ruimere context en de bijhorende bestuurlijke uitdagingen.

Deze discussie brengt het besef op de voorgrond dat er zich verschillende schaalniveaus binnen of rond het arrondissement aftekenen: het lokale, het regionale, het arrondissement zelf en de ruimere context. Wanneer vooral rekening gehouden wordt met het lokale en regionale niveau, en de bijhorende diversiteit, dan zou men geneigd zijn om voor twee aparte kantons met twee toekomstvisies te opteren. Wanneer men ook oog heeft voor het arrondissement in zijn geheel en zeker rekening wil houden met de ruimere context kan men beter opteren voor één samenhangende toekomstvisie voor Halle-Vilvoorde.

b. Of toch naar één visie voor de toekomst van Halle-Vilvoorde?

De discussie over de vorm van de toekomstvisie heeft ertoe geleid om alles te overschouwen en systematisch oog te hebben voor alle schaalniveaus in de bestaande toestand:

- De toestand in de 35 gemeenten van het arrondissement blijkt enorm divers te zijn. We kunnen ze situeren op een continuüm van stedelijk naar een landelijk karakter of omgekeerd.
- In dit project zijn er vijf toekomstvisies opgemaakt voor vijf regio’s in het arrondissement, met als doel om de participatie van de gemeenten aan deze oefening voor de opmaak van een integrale en lange termijn toekomstvisie te bevorderen.
- In het kader van dit project zijn deze vijf regionale toekomstvisies in eerste instantie bedoeld als tussenstappen om te komen tot één overkoepelende toekomstvisie.
- Zo’n toekomstvisie op het niveau van het arrondissement moet rekening houden met het feit dat het arrondissement niet op zich bestaat maar een onderdeel vormt van het Brussels metropool gebied.

Op die manier leidt de discussie tot de optie om één overkoepelende toekomstvisie op te maken, wegens samenhang in een groter Brussels stadsgewest, en tot mogelijkheden voor



afstemming op algemene ontwikkelingen in een ruimere context. Maar van die éne toekomstvisie worden twee varianten gemaakt om rekening te houden met de diversiteit in het arrondissement. De twee varianten dienen om de herkenbaarheid naar gemeenten te vergroten. Naargelang ze meer of minder ‘verstedelijkt’ zijn of omgekeerd een ‘landelijk karakter’ hebben kunnen gemeenten inspiratie opdoen uit de meest geschikte variant. Elke individuele gemeente kan elementen uit één of beide varianten overnemen omdat ze betrekking hebben op de eerder landelijk of de eerder verstedelijkte delen van het eigen grondgebied.

In deze discussie werd herhaaldelijk het doel van één overkoepelende toekomstvisie (met de twee varianten) beklemtoond. Ze biedt een samenhangend denkkader om die maatschappelijke veranderingen gezamenlijk te analyseren en aan te pakken. En die gezamenlijke zienswijze/aanpak kan op zich een goede voedingsbodem zijn voor nieuwe vormen van intergemeentelijke samenwerking. Tegelijk werd gewezen op de nood aan systematische samenwerking tussen gemeenten. Alleenstaande gemeenten hebben meestal niet de man/vrouw- of bestuurskracht om tal van bovenlokale beleidsplannen in de praktijk om te zetten, laat staan het hoofd te bieden aan een toenemend aantal verwachtingen van de burgers. Omdat al die bovenlokale plannen, maar ook tal van maatschappelijke veranderingen op alle gemeenten in Halle-Vilvoorde blijven afkomen, is het aangewezen om meer en meer samen te werken. Daarbij overheerst een algemeen streven in de lokale besturen: men wil samen bovenlokale plannen realiseren of maatschappelijke veranderingen kanaliseren vooral met het oog op de noden in lokale gemeenschappen. Die noden of behoeften vormen dan ook het uitgangspunt van die toekomstvisie.

In onderstaande schets van mogelijke uitwerking van twee varianten (op grote lijnen) wordt aangegeven dat ze betrekking hebben op de activiteiten van het ‘ondernemen en werken’, ‘wonen’ en ‘zich verplaatsen’. Voor de andere activiteiten ‘leren & onderwijs’, ‘zorg’ en ‘cultuur & vrije tijd’ is er maar één variant nodig omdat de prioriteiten op die vlakken toch meer gelijklopend zijn.

Tabel 17: Schets van twee varianten voor 3 thema's (op grote lijnen)

<b>Gelijkaardige principes // diversiteit</b>	<b>Verstedelijkt karakter</b>	<b>Landelijk karakter</b>
<b>Ondernemen (V/A)</b>	<ul style="list-style-type: none"> <li>. bloeiend ondernemingsweefsel met grotere ON'en + KMO's rond luchthaven en multi-modaal bereikbare bedrijvzones</li> <li>. innovatie door specialisatie in bedrijvenclusters gericht op Brussel als internationale zakenstad</li> </ul>	<ul style="list-style-type: none"> <li>. bloeiend ondernemingsweefsel met kleinere KMO's en zelfstandigen in landelijke bedrijvigheid, zoals land- en tuinbouw, kleinhandel en toerisme</li> <li>. innovatie door diversificatie van landelijke bedrijvigheid, gericht op plattelandontwikkeling</li> </ul>
<b>Wonen (zorgvuldig ruimtegebruik)</b>	<ul style="list-style-type: none"> <li>. aanbod afgestemd op verscheidenheid in woonbehoeften (andere samenstelling van HHs?)</li> <li>. verdichting van bebouwing in stedelijk gebied</li> <li>. inplanting in en nabij kernen</li> <li>. voorzichtig aansnijden woonuitbreidingsgebieden (na woonbehoeftestudie)</li> <li>. woonomgeving is multifunctioneel</li> </ul>	<ul style="list-style-type: none"> <li>. aanbod afgestemd op verscheidenheid in woonbehoeften (andere samenstelling van HHs?)</li> <li>. verdichting van bebouwing in landelijk gebied</li> <li>. inplanting in en nabij kernen</li> <li>. voorzichtig aansnijden woonuitbreidingsgebieden (na woonbehoeftestudie)</li> <li>.</li> </ul>
<b>Mobiliteit (S.T.O.P.)</b>	<ul style="list-style-type: none"> <li>. beheersen van mobiliteit door concentratie, verwevenheid, nabijheid</li> <li>. multimodale bereikbaarheid</li> <li>. STOP (prioriteit aan voetgangers en fietsers, verschillende modi van OV, en wegverkeer als sluitstuk)</li> <li>. gedifferentieerd parkeerbeleid</li> <li>. afspraken over aan- en afvoerroutes van zwaar vervoer</li> <li>. innovatie in mobiliteitsstromen</li> </ul>	<ul style="list-style-type: none"> <li>.</li> <li>.</li> <li>. STOP (prioriteit aan voetgangers en fietsers, verschillende modi van OV, en wegverkeer als sluitstuk)</li> <li>.</li> <li>. afspraken over aan- en afvoerroutes van zwaar vervoer</li> <li>.</li> </ul>

De verdere uitwerking van de toekomstvisie op het niveau van de streek gebeurt door aanduiding van verbindende elementen tussen de vijf ontwerpen van regionale toekomstvisies. Deze oefening bestaat er dus in om voor elk van de 6 thema's over 5 regio's heen tot één ontwerpversie van een toekomstvisie te komen. Daarbij zal een stedelijke en een landelijke variant worden opgemaakt voor 3 van de 6 thema's. Het resultaat van die oefening neemt de vorm aan van 6 visiematrices waarin het behoefteverhaal (vertaald in 4 duurzaamheidsprincipes) wordt vertaald in herkenbare beleidstermen voor 6 cruciale activiteiten in elke regio: ondernemen & werken, wonen, mobiliteit, onderwijs, zorg en ontspanning. Voor drie van de zes thema's (ondernemen & werken, wonen, mobiliteit) zal die visiematrix worden ont dubbeld in een stedelijke en landelijke variant. Kortom, het ontwerp

van toekomstvisie voor het arrondissement wordt ook weergegeven in specifieke matrices, zodat ze herkenbaar zijn voor de meest diverse gemeenten in de streek. Zie bijlage.

Ook in deze fase wil dit project voor de opmaak van een toekomstvisie voor Halle-Vilvoorde participatief te werk gaan. Daarom wordt het ontwerp van toekomstvisie in een streekcongres<sup>50</sup> voorgelegd aan alle lokale besturen en gemeenschappen uit het arrondissement. Het doelpubliek van dit streekcongres bestaat uit drie doelgroepen, namelijk 1) bestuurders van gemeenten en OCMW's (zowel uit de bestuurscolleges als uit de raden), 2) de betrokken leidende ambtenaren, en 3) het relevante lokale middenveld (via de relevante adviesorganen). Het zwaartepunt van dit streekcongres ligt bij de interactie, die plaats vindt in zes workshops, waarin de zes hoofdthema's van de toekomstvisie behandeld worden. De deelnemers aan het streekcongres kunnen kiezen tussen drie workshops in de voormiddag en drie in de namiddag.

Haviland zorgde voor de uitnodiging van het doelpubliek. De drie doelgroepen van lokale bestuurders (gemeenten, OCMW's, enz.), dito ambtenaren en lokaal middenveld (via vertegenwoordigers in adviesraden) uit de betrokken gemeenten in het arrondissement werden geïnformeerd over het streekcongres en de mogelijkheid om hun inbreng te doen in de opmaak van de toekomstvisie (via de workshops). Ze werden in verschillende fasen uitgenodigd naar het streekcongres. Op de workshops in de eigen regio werden de deelnemers gevraagd om de datum van 31 mei 2012 vrij te houden. Vanaf eind april werd dan in verschillende golven het doelpubliek via de mail én ook schriftelijk uitgenodigd om deel te nemen aan het streekcongres. De brieven, die ondertekend werden door voorzitter Koen Van Elsen en gedelegeerd bestuurde Roger Heyvaert, werden vijf weken voor het begin van het streekcongres verstuurd. De deelnemers waren vrij om te kiezen aan welke workshops ze deelnemen. De deelnemers konden zich op twee manieren inschrijven: via een e-mail naar Haviland of schriftelijk via de post. In de communicatie van Haviland werd duidelijk gemaakt dat de deelname aan het streekcongres volledig gratis is. Er werd aan het doelpubliek wel gevraagd om zich vooraf in te schrijven, om een zicht te krijgen op het aantal aanwezigen. Twee weken voor het begin van het streekcongres werd er nog een herinneringsmail gestuurd naar diegenen die nog niet geantwoord hadden.

Het programma van het streekcongres staat in onderstaande tabel. Daarbij werden ook afspraken over de taakverdeling opgenomen. Per workshop werd anderhalf uur voorzien, dat werd opgedeeld in ongeveer een half uur aan inleidingen en een uur aan vragen en antwoorden. Zie tabel 18.

---

<sup>50</sup> Het streekcongres vond plaats op 31 mei 2012. Alle informatie daarover is online beschikbaar: <http://www.haviland.be/nl/over-haviland/beleidsplan-2011-2012/streekcongres/programma/programma.php>

**Tabel 18:** Indeling en tijdschema van het streekcongres van 31 mei 2012

UURSCHEMA	PROGRAMMA	SPREKERS
9u tot 9u30	Onthaal (Atrium)	
9u30 tot 9u45	Welkom + praktische afspraken (plenaire sessie) (zaal 16 + 17)	Dagvoorzitter Koen Van Elsen (Haviland) + Erik Ideler
9u45 tot 10u30	Toelichting opbouw streekvisie Weg met slogans! (zaal 16 + 17)	Jo Van Assche (UGent) Martin Schoukens (Sint-Pieters-Leeuw)
10u30 tot 10u45	Pauze (Atrium)	
10u45 tot 12u15	Workshops sessie 1  Leren & onderwijs (zaal 1)          Zorg & Welzijn (zaal 2)          Mobiliteit (zaal 18)	<u>Inleiding:</u> Herman Laureys (Steenokkerzeel) Leen Steenhoudt (Affligem) Hans Bonte (OCMW Vilvoorde) Loopmicrofoon: Janick Smismans Verslaggever: Koen De Reu  <u>Inleiding:</u> Paul Gillisjans (Londerzeel) Sonja Becq (OCMW Meise) Guy Buyens (Directeur Ziekenhuis Vilvoorde) Loopmicrofoon: Ann Scheys Verslaggever: Frans Cornelis  <u>Inleiding:</u> Jo Van Assche Erwin Lammens (POM) Michel Doomst (Gooik) Loopmicrofoon: Anja De Decker Verslaggever: Lien Standaert
12u15 tot 14u	Lunch (Atrium)	

14u tot 15u30	Workshops sessie 2 Cultuur & Vrije tijd (zaal 1)  Ondernemen & werken (zaal 2)  Wonen (zaal 18)	<u>Inleiding:</u> Christine Hemerijckx (Roosdaal) Michel Van Espen (Blosso) Jeroen Matthys (Vilvoorde) Loopmicrofoon: Janick Smismans Verslaggever: Koen De Reu  <u>Inleiding:</u> Jo Discart (Resoc) Stefaan Verhamme (Colruyt) Gunther De Wilde (Gooik) Loopmicrofoon: Ann Scheys Verslaggever: Frans Cornelis  <u>Inleiding:</u> Jo Van Assche Stijn Heremans (Drogenbos) Bart Vranken (Woonpunt Zennevallei) Loopmicrofoon: Anja De Decker Verslaggever: Lien Standaert
15u30 tot 15u45	Pauze	
15u45 tot 16u	Plenaire sessie (zaal 16 + 17) Conclusies uit de workshops + commentaar van dagvoorzitter	Dagvoorzitter Koen Van Elsen + Erik Ideler
16u tot 16u15	Provincie Vlaams-Brabant (zaal 16 + 17)	Gedeputeerde Jean-Pol Olbrechts
16u15 tot 16u30	Slottoespraak (zaal 16 + 17)	Stefaan De Clerck (burgemeester van Kortrijk)
16u30 tot 17u30	Streekbierenreceptie (Atrium)	Erik Ideler

Elke workshop werd ingeleid met een korte situering over doel en programma van de workshop. Elke inleiding werd afgerond met de presentatie van de grote lijnen van de toekomstvisie voor het specifieke thema van de respectieve workshop. Na de inleiding kregen twee sprekers het woord, die hun toekomstvisie omtrent het thema konden toelichten, of hun commentaar konden geven bij de ontwerpversie van de toekomstvisie, zoals ze in de inleiding

werd gepresenteerd. De keuze van de sprekers had de bedoeling om het stedelijke en landelijke karakter van de streek te weerspiegelen. Hun toelichtingen werden afgesloten met een vraag of oproep om hun idee of mening daarover te verkondigen. Dat was de start van het interactief gedeelte van de workshop. Bij de drukbezochte workshops werd vooral getracht om iedere vraag aan bod te laten komen binnen het tijdsbestek van een uur. Bij workshopssessies met minder deelnemers was er ook ruimte voor meer interactie, waarbij op enkele centrale vragen van de deelnemers dieper kon worden ingegaan door de sprekers.

De workshops werden voorbereid met een vergadering op 10 mei 2012 in het gemeentehuis van Roosdaal. Daar werd samen met de inleiders het doel, de aanpak, het programma en het verloop van de workshops overlopen. Op basis van die vergadering werd aan de inleider en beide sprekers van elke workshop een format van een powerpoint presentatie bezorgd. De inleiders en sprekers kregen de keuze om zelf een powerpoint presentatie voor te bereiden of een beroep te doen op de ondersteuning vanuit Haviland. Gelet op de timing werd een maximum van 10 slides vooropgesteld. Wanneer ze geen powerpoint gebruikten, werd hen de richtlijn gegeven om hun tekst niet langer te maken dan anderhalve A4 bladzijde. Inleiders en sprekers van de voormiddag werden uitgenodigd voor een ontbijt in Elewijt Center. Op die manier konden ze tijdig op de afspraak komen, en maakten ze kennis met elkaar en maakten ze concrete afspraken over het verloop van de sessie. Inleiders en sprekers van de namiddag werden dan, met hetzelfde doel voor ogen, uitgenodigd om mee aan te schuiven aan de lunch.

Tijdens elke workshop werd systematisch verslag genomen van de tussenkomsten van de deelnemers. De inleider noteerde de sleutelwoorden van de reacties van de aanwezigen op een flipchart. De verslaggever van Haviland nam uitgebreide notities. Beide soorten aantekeningen werden verwerkt tot een verslag van elke workshop. Op zijn beurt verwerkte de onderzoeker van de UGent de inbreng van de aanwezigen. Elk inhoudelijk element werd in verband gebracht met het desbetreffende element uit het voorontwerp van toekomstvisie, dat in de inleiding op elke workshop werd gepresenteerd. Brachten aanwezigen nieuwe elementen aan, dan werd het voorontwerp van toekomstvisie aangepast. Een verslag van de opmerkingen, de verwerking ervan, plus de aanpassing van de toekomstvisie op basis van hun inbreng werd voor akkoord teruggestuurd naar de inleider en de sprekers. Die kregen maximaal een tiental dagen om te reageren. Op die manier werd de feedback vanuit de workshops verwerkt tot een definitieve toekomstvisie voor een leefbare en duurzame streek.<sup>51</sup>

De resultaten van de workshops situeren zich op verschillende niveaus: 1) de opkomst of het bereik, 2) de procesmatige aspecten met betrekking tot de houding tegenover de toekomstvisie, en 3) de inhoudelijke elementen voor toekomstvisies. Er was een geslaagde opkomst van 187 deelnemers. De workshops kenden een wisselende opkomst. De grootste interesse werd genoteerd voor de mobiliteitsworkshop. Daarnaast was er ook een grote opkomst voor de workshop rond 'ondernemen & werken' en 'wonen'. Zie onderstaande tabel.

---

<sup>51</sup> Feedback en definitieve toekomstvisie is online beschikbaar op site van het streekcongres: <http://www.haviland.be/nl/over-haviland/beleidsplan-2011-2012/streekcongres/programma/programma.php>

Tabel 19: Overzicht van de aantallen aanwezigen en verontschuldigten Workshops  
Toekomstvisie Streekcongres – 31 mei 2012 – Zemst

Workshop	Aanwezig			Totaal	Verontschuldigd	
	bestuur	ambtenaar	middenveld		bestuur	middenveld
	politicus					
<i>voormiddag</i>						
<b>Leren &amp; Onderwijs</b>	8	6	10	<b>24</b>	4	4
<b>Zorg</b>	12	6	13	<b>31</b>	15	4
<b>Mobiliteit</b>	29	24	18	<b>71</b>	1	11
<i>namiddag</i>						
<b>Cultuur &amp; Vrije tijd</b>	9	12	12	<b>33</b>	9	6
<b>Ondernemen &amp; werken</b>	11	19	16	<b>46</b>	4	4
<b>Wonen</b>	23	14	9	<b>46</b>	2	5
<b>Bereik</b>	<b>65</b>	<b>58</b>	<b>64</b>	<b>187</b>		

Het bereik is de som van alle aanwezigen, ook van hen die de workshops in voor- of namiddag niet bijwoonden. Dit bereik, plus de interesse voor de thema's in de workshops, geeft een duidelijk signaal van de draagkracht voor deze oefening in de opmaak van een toekomstvisie op streekniveau.

Vanuit procesmatig oogpunt mag de betrokkenheid van de lokale besturen bij de opmaak van een toekomstvisie voor de gehele streek als een succes worden beschouwd. Navraag bij de organisatoren leert dat 123 deelnemers 29 (van de 35) lokale besturen uit het arrondissement Halle-Vilvoorde op het streekcongres vertegenwoordigden. Navraag bij sleutelpersonen leert dat gelijkaardige startmomenten in andere streken dikwijls op minder belangstelling konden rekenen.

Ook de betrokkenheid van het maatschappelijk middenveld wordt positief ingeschat. 64 deelnemers vertegenwoordigden het maatschappelijk middenveld systematisch in alle workshops. Het is duidelijk dat deze oefening voor de opmaak van een toekomstvisie verder reikt dan de bestuurlijke wereld. En het is belangrijk dat het middenveld van bij de start bij de streekontwikkeling betrokken is. Op die manier kunnen deze organisaties ook hun inbreng doen bij het bepalen van de prioriteiten voor de toekomst van de streek, zodat voorzieningen verder uitgebouwd worden die beantwoorden aan de noden van de lokale gemeenschappen. Dat is namelijk het strategisch doel van deze toekomstvisie!

Vanuit inhoudelijk oogpunt kan vastgesteld worden dat in alle workshops er een consensus ontstaan is over de grote lijnen van de toekomstvisie voor het arrondissement. Die komt erop neer dat lokale besturen en middenveld de boodschap begrepen hebben dat ze telkens drie stappen dienen te zetten om tot een leefbare en duurzame streek te komen: 1) een algemeen aanbod ontwikkelen in antwoord op ieders behoeften (als 'grootste gemene deler'), 2) een extra-aanbod voorzien om tegemoet te komen aan de behoeften van doelgroepen, die uit het bereik van het algemeen aanbod vallen, 3) aandacht besteden aan de ruimtelijke en ecologische randvoorwaarden als antwoord op de behoeften van de toekomstige generaties.

Net zoals de regionale workshops bevestigen ook de workshops op het streekcongres de samenhang tussen het arrondissement Halle-Vilvoorde en het Brussels Hoofdstedelijk Gewest. Bijna in elke workshop besteden de deelnemers aandacht aan de relatie met 'Brussel'. Dikwijls hebben zij een dubbel gevoel t.a.v. de samenhang met 'Brussel': ze zien in eerste instantie problemen en bedreigingen, maar vervolgens ook kansen en opportuniteiten. Ze zien m.a.w. dat de ontwikkeling van de eigen streek samenhangt met de toestand in het BHG. In de workshops kwamen ook indicaties van die samenhang ter sprake, zoals de zakelijke dienstverlening of de TDL-activiteiten voor Brussel als internationale hoofdstad en zakenstad, het arbeidsaanbod op de arbeidsmarkt in de Brusselse metropole regio, de migratie uit Brussel, de mobiliteit rond Brussel, de anderstaligen uit Brussel of het Waals Gewest in het Nederlandstalig onderwijs van het overgrote deel van de gemeenten in Halle-Vilvoorde, het Brussels aanbod qua zorg, winkelen, cultuur, recreatie, enz.

Bij dit hoofdstuk verwijzen wij naar de nodige documenten die het streekcongres als een fase in het participatief opmaakproces van een toekomstvisie voor Halle-Vilvoorde stofferden:

- Ontwerp van toekomstvisie voor een leefbare en duurzame streek, die thematisch onder de deelnemers van de workshops werd verdeeld: zie bijlage 1.
- Verslag van 6 workshops, met feedback naar aanwezigen over de verwerking van de opmerkingen, die zij tijdens de workshop gemaakt hadden: zie bijlage 2.
- Definitieve versie van de toekomstvisie voor een leefbare en duurzame streek in Halle-Vilvoorde, met verwerking van de inbreng van deelnemers aan de zes workshops: zie bijlage 3.



## 6. Evaluatie en vervolg

In de loop van 2011 en 2012 werkten vertegenwoordigers van Haviland en UGent aan de opmaak van een toekomstvisie voor Halle-Vilvoorde. In interactieve workshops en dito streekcongres werd ook de basis voor een draagvlak gelegd, vooral binnen de lokale besturen en het betrokken maatschappelijk middenveld. Deze participatieve werkwijze werd als positief beschouwd, omdat draagvlak voor en herkenbaarheid van de toekomstvisie werden bevorderd. De sectorale opbouw van de toekomstvisie op basis van zes activiteitendomeinen (of sectoren) werd eerder als een nadeel bekeken omdat ze onvoldoende het integraal karakter van de streekontwikkeling onderbouwden. De matrixstructuur van de toekomstvisie wijst wel op de samenhang tussen de sectoren op basis van economische, sociale, ecologische en institutionele principes. Wil men in Halle-Vilvoorde een leefbare en duurzame toekomst nastreven, dan is het zaak om voorrang te geven aan een ondernemende ingesteldheid, een inclusief karakter en een ecologische verankering doorheen alle sectoren.

Wat er ook van zei, die toekomstvisie lijkt wel weer te geven wat een groot deel van de betrokkenen wil, namelijk meer aandacht schenken aan de behoeften van de lokale gemeenschappen in Halle-Vilvoorde. Daarbij wijst ze evenwel op de randvoorwaarden voor de inclusie van bepaalde doelgroepen en de aandacht voor toekomstige generaties. Kortom, de toekomstvisie voor Halle-Vilvoorde is een bundel met waardevolle en breed gedragen prioriteiten voor de komende decennia, zowel voor het stedelijke als het landelijke gebied. Ze vormt echter slechts de start van een proces van streekontwikkeling, dat de overeengekomen intenties en prioriteiten in de praktijk wil omzetten. Ze is een bron van inspiratie en biedt een houvast om tal van ideeën in de praktijk te brengen.

Na het streekcongres van 31 mei 2012 werd al geopperd om werkgroepen op te richten en een streekcharter door de nieuwe lokale besturen te laten ondertekenen. Daartoe wil Haviland een vervolgproject opstarten met twee doelstellingen:

- Het oprichten van werkgroepen, van lokale besturen en belanghebbenden, die voor elk activiteitendomein drie hefboomprojecten bepalen en ze ook verder uitwerken in het kader van de toekomstvisie.
- Het ontwikkelen van een bedrijfsmatig proces inzake streekontwikkeling (door bijvoorbeeld de ondertekening van een streekcharter, de organisatie van een streekcongres, de input voor de burgemeestersconferentie, enz.).

### 6.1 Werkgroepen

Het inhoudelijk denkkader voor het opstarten van werkgroepen wordt gevormd door de prioriteiten van de toekomstvisie. Die hebben betrekking op de behoeften van de lokale gemeenschappen op allerlei domeinen van het maatschappelijk leven. Bovendien worden ze op elk domein gespecificeerd voor de grootste gemene deler van het betrokken doelpubliek, de kansengroepen, de toekomstige generaties en de relevante bestuurders. Uit al die prioriteiten voor een leefbare en duurzame streekontwikkeling kunnen werkgroepen inspiratie putten voor actie. Daarom houden ze ook rekening met de diversiteit in het arrondissement Halle-Vilvoorde. Het lijkt aan te bevelen om sommige ervan te ontdebellen voor de landelijke en stedelijke gebieden.

Die werkgroepen hebben de bedoeling om een antwoord te bieden op onvervulde behoeften van de lokale gemeenschappen binnen het arrondissement Halle-Vilvoorde. Daarbij wordt

aandacht besteed aan de rol van de betrokken lokale besturen met het oog op het behalen van resultaten en concrete verwezenlijkingen op het terrein. Zo kan het aangewezen zijn om de omkering van de bestuurlijke dynamiek te onderbouwen, de nodige openheid aan de dag te leggen voor de kansen uit de externe omgeving (o.m. van het Brussels metropool gebied), een regierol op te nemen in het netwerk van samenwerkende actoren, politiek leiderschap uit te stralen, enz.

Voor elk van de zes thema's of domeinen van de toekomstvisie worden één of twee werkgroepen opgericht. Deze thema's zijn (1) ondernemen & werken, (2) wonen, (3) mobiliteit, (4) leren & onderwijs, (5) zorg voor welzijn & gezondheid, en (6) cultuur & vrije tijd. Het desbetreffende luik van de toekomstvisie is het referentiekader met de strategische prioriteiten voor de streek. De werkgroepen zullen daaruit inspiratie opdoen voor een centraal thema, dat verder in specifieke hefboomprojecten kan worden vertaald. Dat zijn projecten die zich op streek/regio niveau situeren, die structureel ingrijpen in bestaande gedragspraktijken, die de verantwoordelijkheid van één actor (intercommunale of gemeentebestuur) overstijgen, en liefst ook relevant zijn voor de samenwerking met andere overheidsactoren, sociaaleconomische partners en/of maatschappelijk belanghebbenden.

De werkgroepen zullen in **netwerkverband** samenwerken met alle betrokken actoren. Dat betekent dat actoren op vrijwillige basis meewerken aan een project, en dat ze ook aangesproken worden op hun betrokkenheid. Een trekker speelt een belangrijke rol voor een goede werking van die werkgroepen. Voor de verwezenlijking van een projectvoorstel is dan weer een projectmanager noodzakelijk. Om het succes ervan te bevorderen is het belangrijk om bij de ondersteuning aandacht te besteden aan het politiek leiderschap én het bestuurlijk en maatschappelijk draagvlak.

Net zoals de opmaak van de toekomstvisie zelf, wordt ook de opstart van de werkgroepen begeleid door een opdrachthouder van de Universiteit Gent. Voor de begeleiding van die werkgroepen neemt hij de rol op van de '**betrokken buitenstaander**'. De betrokkenheid komt tot uiting in het bewaken van de strategie van elke werkgroep met het oog op de implementatie van de toekomstvisie. De opdrachthouder blijft evenwel een buitenstaander, omdat de werkgroep door andere actoren wordt getrokken en gedragen.

Voor de realisatie van een definitief gekozen hefboomproject is het belangrijk dat de werkgroepen worden ondersteund op basis van een samenhangende aanpak. Vanuit de Universiteit Gent geven wij de voorkeur aan een set van methodes, die gebruikt worden in experimenten met het oog op de sturing van aan de gang zijnde transities<sup>52</sup>, die relevant zijn voor de thematische prioriteiten uit de toekomstvisie. Zoals al vermeld in hoofdstuk 2 is het 'multi-level perspectief' (MLP) een krachtig denkkader om de systeemblik van het transitiedenken te leren hanteren.<sup>53</sup> Zo'n oefening met dat MLP-kader leert dan ook dat een kritische massa aan experimenten en innovaties (in tal van niches) nodig zijn om bij te dragen aan de verwezenlijking van een gewenste toekomst. Gewapend met de visiematrix en de

<sup>52</sup> Transities zijn systemische en structurele maatschappelijke veranderingen op lange termijn, zoals een demografische transitie (van hoog naar laag geboorte- en sterftcijfer), transitie in het Vlaamse bouwen en wonen (naar meer eigendomsverwerving van voornamelijk alleenstaande ééngezinwoningen), mobiliteit (naar meer automobilititeit), enz.

<sup>53</sup> Zie figuur 1 in hoofdstuk 2: *Het multilevel-perspectief toont hoe verschillende niveaus op elkaar inspelen om een transitie mogelijk te maken. Een regime kan verstoord raken onder druk van landschapontwikkelingen, interne regimeproblemen en concurrentie van niches. Op dat moment kunnen niches doorbreken en het regime ingrijpend wijzigen. Nieuwe praktijken en technologieën raken ingeburgerd, nieuwe actoren maken de dienst uit (Bron: Geels en Schot, 2007).*

transitiebril kan zeker een klimaat voor innovaties en experimenten geschapen worden, die potentieel kunnen bijdragen aan de gewenste maatschappelijke veranderingen in de richting van de opgemaakte toekomstvisie.

## 6.2 Op overkoepelend niveau

Binnen de werking van Haviland wordt een beleid inzake streekontwikkeling verder uitgewerkt. In het kader van deze bedrijfsactiviteit wordt werk gemaakt van de vertaling van de toekomstvisie in een streekcharter, de ondertekening ervan door een maximaal aantal lokale besturen, de organisatie van een streekcongres op regelmatige basis, enz.

Op dit overkoepelend niveau worden de veranderingen in de bestuurlijke context (zie ‘hoofdstedelijke gemeenschap’ en/of ‘Eurometropool Brussel-Brabant’) en eventuele aanpassingen in de bestuurlijke omkadering van de streekontwikkeling (zie Vlaams beleid inzake interne staatshervorming, regioscreening, enz.) en/of de implementatie van de BBC in de gemeentelijke organisaties opgevolgd. Veranderingen op dit vlak dienen systematisch geëvalueerd te worden in het licht van de noodzakelijke omkering van de bestuurlijke dynamiek. Deze ommekeer van de bestuurlijke mentaliteit vormt één van de cruciale pijlers voor de streekontwikkeling in de richting van een na te streven toekomstvisie op een leefbaar en duurzaam arrondissement Halle-Vilvoorde.

Ten slotte houden wij eraan om nog te verwijzen naar vier invalshoeken, die vanuit de politieke wetenschappen gebruikt worden om naar beleidsprocessen te kijken. Voor het verdere verwezenlijking van het beleid inzake streekontwikkeling doet Haviland er goed aan om systematisch aandacht te besteden aan elk van de vier veelvuldig gebruikte benaderingen van beleid en beleidsprocessen.<sup>54</sup> Die vier benaderingen zijn ook relevant voor het beleid van Haviland inzake streekontwikkeling:

- De *rationele benadering* ligt het meest voor de hand, en daarbij ligt het accent op het bereiken van doelstellingen op grond van kennis en informatie. Meer weten levert een beter beleid op. En dat is ook geldig voor de dataverzameling over de bestaande toestand van het arrondissement als over de gewenste toekomstvisie.
- In de *politieke benadering* ligt de klemtoon op de machtsstrijd tussen allerlei belanghebbende partijen. Steun en draagvlak (bijvoorbeeld voor de toekomstvisie in de vorm van de ondertekening van het streekcharter) zijn dan ook essentieel voor het succes van het te voeren beleid inzake streekontwikkeling.
- Vanuit een *culturele invalshoek* wordt beleid vooral gezien als een zingevingsproces. Een geslaagd beleid wordt gezien als een beleid dat voor alle betrokkenen een gedeelde betekenis heeft. Daarom dient over beleidsprocessen en -projecten systematisch te worden gecommuniceerd.
- Vanuit een *institutionele benadering* wordt beleid vooral gezien als door bepaalde regels, praktijken en instituties gevormd beleid. Succesvol beleid is dan beleid dat voldoende aansluiting vindt bij de gegroeide praktijken of deze juist weet te doorbreken. Ook deze benadering is relevant voor een streekontwikkeling die toch een aantal praktijken inzake mobiliteit, woningbouw, ondernemen, enz. wil bijsturen.

Het Haviland-beleid inzake streekontwikkeling zal in de nabije toekomst vorm en inhoud krijgen in de interactie tussen partijen, zowel vanuit de overheid, de private sector als het maatschappelijk middenveld. Vanuit de UGent stellen wij dat de voortgang van dit beleid

<sup>54</sup> Bekkers, V, *Beleid in beweging*, Den Haag: Boom Lemma Uitgevers, 2007, 414p.

inzake streekontwikkeling kan bevorderd worden door het systematisch vanuit die vier invalshoeken te bekijken. Kortom, in de komende jaren kan de streekontwikkeling op Haviland bevorderd worden door aandacht te besteden aan de bestaande regels, praktijken en instituties, de formele planning, het draagvlak, en de communicatie erover.