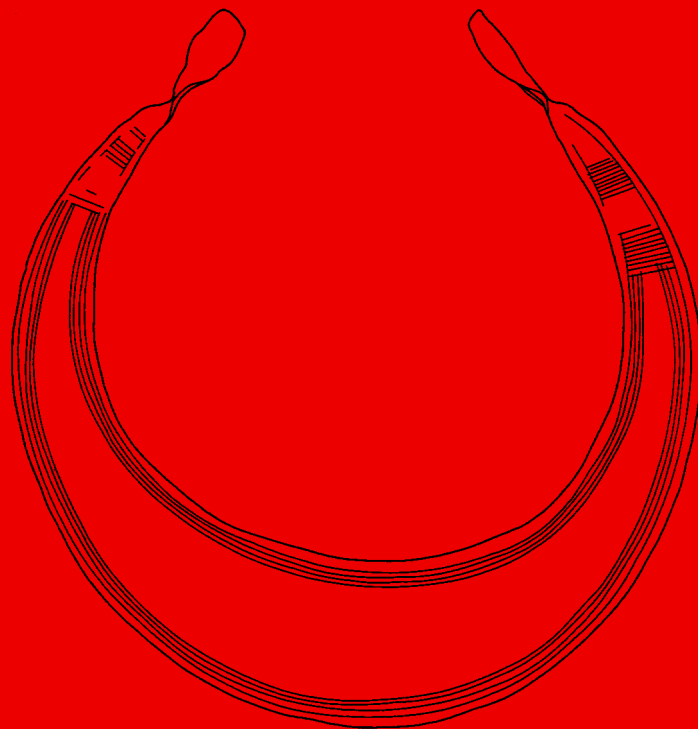


LUNULA

Archaeologia protohistorica

XXIII



Arlon
21.02.2015

Een bronzen lanspunt te Buizingen (prov. Vlaams-Brabant, België)

Joel OCULA¹ & Guy DE MULDER²

1. Inleiding

Tijdens een veldprospectie te Buizingen, een deelgemeente van Halle ten zuiden van Brussel, werd een bronzen lanspunt aangetroffen (fig. 1). De vondst werd gedaan op een perceel achter het huidige kerkhof tussen de Beukenstraat en de Kerkhoflaan nabij het Kluizenbos. Aangezien het een oppervlaktevondst betreft is geen exacte context bekend.

De site te Buizingen is gelegen nabij de vallei van de Zenne, die nu volledig gekanaliseerd is. De vondstlocatie situeert zich tussen de huidige loop van de Simmebeek en de verder gelegen rivier de Zenne.

2. Beschrijving

De lanspunt behoort tot de kleinere types van speerpunten en is volledig bewaard. De totale lengte is 11,6 cm van de huls tot de punt. De maximale diameter van de huls is 2,1 cm. Het gewicht bedraagt 79,6 g (fig. 2).

Het blad van de lanspunt is licht asymmetrisch. Hetzelfde geldt voor de inplanting van de beide nietgaten die niet perfect horizontaal tegenover elkaar zijn gesitueerd. Het ene is afgerond terwijl het tweede eerder ovaal van vorm is.

De lanspunt is goed bewaard. De ene zijde heeft een donkergroene glanzende patina met sporadisch een lichte beschadiging. De andere zijde is gedeeltelijk ruwer en heeft als het ware een plaatselijk pokdalig oppervlak, dat waarschijnlijk te wijten is aan het gietproces en een mindere afwerking nadien. De kleur is ook eerder dofgroen op die plaats. Plaatselijk is op de rand van de lanspunt nog een goudbruine kleur zichtbaar. In de huls waren geen organische restanten meer bewaard die eventueel voor een ¹⁴C-datering bruikbaar waren.

3. Vergelijkende studie

3.1. Chronologische parallellen

Met een lengte van 11,6 cm behoort deze vondst uit Buizingen eerder tot de kleinere lanspunten. Op het eerste zicht behoort hij tot de categorie *short stumpy spearheads*, wiens afmetingen minder dan 10 cm bedragen. Omwille van de lan-



Fig. 1. Situering van Buizingen (tekening Joris Angenon, UGent).

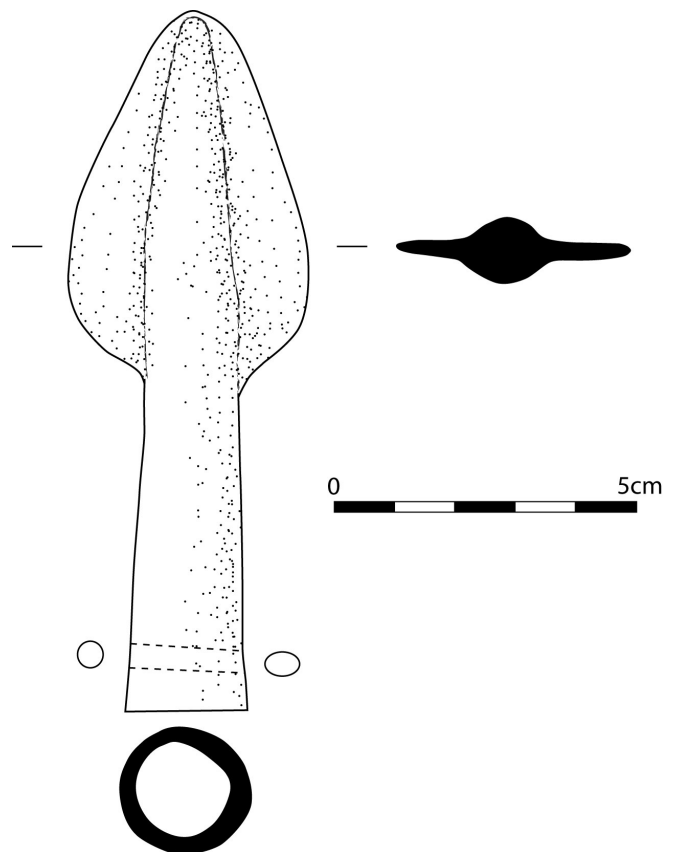


Fig. 2. De lanspunt van Buizingen (schaal 1/1) (tekening Joris Angenon, UGent).

¹ Oude Vijverweg 16, B-1653 Dworp. E-mail: joel.ocula@telenet.be

² Vakgroep Archeologie, Universiteit Gent, Sint-Pietersnieuwstraat 35, B-9000 Gent. E-mail: Guy.Demulder@UGent.be

gere schacht valt hij net buiten de afmetingen van die groep. De vorm sluit echter nauw aan bij deze categorie. De verhouding 1/3 voor de breedte van het blad en de lengte van de speerpunt klopt echter wel (Ehrenberg 1977: 15).

In het Scheldebekken zijn een aantal voorbeelden bekend die tot deze groep kunnen worden gerekend worden en sterke gelijkenissen vertonen met de vondst van Buizingen. In de collectie Bernays, bewaard in de Koninklijke Musea voor Kunst en Geschiedenis, bevinden zich twee voorbeelden met een korte schacht. Deze zijn afkomstig uit Ledeberg en Schoonaarde (Warmenbol 1992: 97). In de collectie Hasse in het Vleeshuismuseum te Antwerpen zijn nog twee andere voorbeelden bekend uit Melle en Mechelen. Deze lanspunten horen thuis in de fase Bronze final III, meer specifiek Bronze final IIIb (Warmenbol 1992: 97, fig. 53). Een laatste vermoedelijke baggervondst uit de Schelde zou afkomstig zijn uit Wetteren en bevindt zich in de huidige verzameling van het STAM, het vroegere Bijlokemuseum (Desittere & Weisenborn 1977: 33, fig. 13). Een recente vondst is afkomstig uit Berlare (zie De Greef en Warmenbol in dit volume). Een andere gelijkaardig object is lanspunt 3 in het depot van Tienen. Dit bestond uit een ensemble van twee hulsbijlen en drie lanspunten gedateerd op het einde van de late bronstijd. De afmetingen van de Tiense vondst, 11,3 cm, zijn bijna identiek met de speerpunt van Buizingen (Van de Velde *et al.* 2012). In graf 72 op het Hangveld te Neerharen-Rekem zijn drie dergelijke speerpunten gekend in associatie met fragmenten van zwaarden van het type Gündlingen/Villement en schedebeslagen van het type Coplow Farm en Sion Reach. Typologisch wordt dit graf in de overgangsfase van de late bronstijd naar de vroege ijzertijd gedateerd (Van Impe 1980: 22-24; Warmenbol 2009: 374). Een dubbele ¹⁴C-datering op dit graf leverde een ouderdom op van 2675±40 BP (GrA-17787/19062) (Warmenbol 2009: 374). Na calibratie kunnen we dit graf situeren tussen 905-796 cal BC (2 sigma, OxCal 4.2, IntCal 13). Dit plaatst het graf in de eindfase van de late bronstijd tot het prille begin van de vroege ijzertijd. Dit stemt overeen met de typologische interpretatie van Milcent, die Neerharen-Rekem situeert in de beginfase van zijn ‘*horizon de Verberie*’, die gedateerd wordt als ‘*premier âge du Fer atlantique I ancien*’. Het graf wordt ook hier gezien als een voorbeeld van de overgang van de late bronstijd naar de vroege ijzertijd (Milcent 2012: 145-147 & 170).

In de Aisnevallei in Noord-Frankrijk is een parallelle vorm aanwezig in het depot van Crouttes. De aanwezigheid van Plainseau-bijlen en karpertongzwaarden plaatsen het depot in de metallurgische horizon van de fase Bronze final III (Blanchet 1984: 294, fig. 163.14). Andere voorbeelden zijn aangetroffen in het gelijknamige ‘Plainseau’ depot te Amiens (Blanchet 1984: 282, fig. 156.56 & 70).

Zoals reeds aangehaald, wordt in het zuiden van Engeland een sterk verwant type lanspunt met kleine schacht gedefinieerd als het type ‘*short stumpy spearheads*’. Dit type lanspunt wordt tot de Ewart Park fase van de late bronstijd gerekend op basis van de aanwezigheid van dit type zwaard in associatie met deze lanspunten in de depots van Waterden, Norfolk en Meldreth, Cambridgeshire (Ehrenberg 1977: 15). Een

andere vorm is afkomstig uit de Thames en bevindt zich nu in de Pitt Rivers collectie in Oxford (Allen *et al.* 1970: 244-245). In het depot van Blackmoor was dit type rijkelijk aanwezig met 22 exemplaren. Een van deze heeft een iets langere schacht en vertoont een nauwere parallel met de vondst van Buizingen (Colquhoun 1979: fig. 4.3.37). Een datering in de eindfase van de late bronstijd wordt voorgesteld wegens de aanwezigheid artefacten toegeschreven aan de late Wilburton en vroege Ewart Park metallurgische tradities (Colquhoun 1979: 106 & 111-113).

De lanspunt van Buizingen kan geplaatst worden in een traditie van speerpunten die voorkomen in de Atlantische regio langsheen de Kanaalkust en de Noordzee. De meeste voorbeelden horen allemaal thuis in de eindfase van de late bronstijd tot de transitieperiode van de vroege ijzertijd.

3.2. De context

Aangezien de lanspunt van Buizingen een oppervlaktevondst is, kan de context van depositie niet bepaald worden. In Vlaanderen is de meerderheid van deze lanspunten aangetroffen bij de baggerwerken van de Schelde (Warmenbol 1992: 97), maar is met het graf 72 van Neerharen-Rekem/Het Hangveld eveneens een voorbeeld uit een funeraire context gekend (Van Impe 1980). In het zuiden van Engeland is dit type artefact zowel in de rivier de Thames ontdekt (Allen *et al.* 1970: 244), als in begraven depots (Ehrenberg 1977: 15). De aangehaalde Noord-Franse voorbeelden zijn eveneens afkomstig uit depots (Blanchet 1984: 282 & 294).

De meeste speerpunten, die in België zijn aangetroffen, komen vooral uit de rivieren. Zij komen hoofdzakelijk voor in associatie met andere bronzen artefacten als zwaarden, sieraden en bijlen (Verlaeck 1996). Daarnaast zijn er zowel in België als in Zuid-Nederland talrijke vondsten gedaan van bijlen die op het ‘droge’ buiten de riviercontext zijn gedeponeerd. Deze bijlen worden meestal alleen aangetroffen. Zij worden bestempeld als enkelvoudige deposities (Fontijn 2001/2002). De ontdekking te Buizingen toont aan dat enkelvoudige depositie van speerpunten op het land ook sporadisch kan voorkomen.

4. Besluit

De lanspunt aangetroffen bij veldprospectie te Buizingen kan worden gedateerd in de eindfase van de late bronstijd tot zelfs het begin van de vroege ijzertijd. Het zuidelijke deel van Vlaams-Brabant is op het vlak van de late bronstijd en vroege ijzertijd een relatief zwak gedocumenteerd gebied.

Recent zijn in een bredere regio rond Buizingen andere metaaldeposities aan het licht gekomen. Ten noorden van de vindplaats zijn te Perk zowel een Atlantische hielbijl van het type Birchington (Horne *et al.* 2006) als een fragment van een Plainseau hulsbijl aangetroffen (Horne & Warmenbol 2009). Beide vondsten werden gedaan in een natte context nabij de Plattesteerbeek. In oostelijke richting kunnen we nog vermelden: een bronzen hulsbijl in Ottenburg in Vlaams-

Brabant (Carpiaux & Warmenbol 2014), twee lanspunten uit de late bronstijd te Mont-Saint-Guibert (Lan 2006) en een paretarmband te Nil-Saint-Martin in Waals-Brabant (Paridaens 2010). Tenslotte is er ten zuiden van Buizingen vroeger reeds een bronzen hielbijl te Hennuyères (Henegouwen) ontdekt (Leclercq 2014: 63).

Bibliografie

BLANCHET, J.-V. 1984. *Les premiers métallurgistes en Picardie et dans le Nord de la France*, Mémoires de la Société préhistorique française 17. Paris: Société préhistorique Française.

CARPIAUX, F. & WARMENBOL, E. 2014. A socketed axe discovered in Ottenburg (Huldenburg, prov. Vlaams-Brabant, Belgium). *Lunula. Archaeologia protohistorica*, **XXII**, pp. 67-68.

COLQUHOUN, I.A. 1979. The Late Bronze Age hoard from Blackmoor, Hampshire. In: C. BURGESS & D. COOMBS (eds.), *Bronze Age hoards. Some finds old and new*, BAR British Series 67. Oxford: B.A.R., pp. 99-115.

DE GREEF, J. & WARMENBOL, E. 2015. A Late Bronze Age spearhead found at Berlare (prov. Oost-Vlaanderen, Belgium). *Lunula. Archaeologia protohistorica*, **XXIII** (dit volume)

DESITTERE, M. & WEISSENBORN, A.M. 1977. *Voorwerpen uit de Metaaltijden*. Gent: Bijloke-Museum.

EHRENBERG, M.R. 1977. *Bronze Age spearheads from Berkshire, Buckinghamshire and Oxfordshire*, British Archaeological Reports 34. Oxford: British Archaeological Reports.

FONTIJN, D.R. 2001-2002. *Sacrificial landscapes. Cultural biographies of persons, objects and 'natural' places in the Bronze Age in the Southern Netherlands, c. 2300-600BC*, *Analecta Praehistorica Leidensia*, 33/34. Leiden: University of Leiden.

HOORNE, J., VAN IMPE, L. & WARMENBOL, E. 2006. Een bronzen hielbijl uit Perk (Vlaams-Brabant). *Lunula. Archaeologia protohistorica*, **XIV**, pp. 119-120.

HOORNE, J. & WARMENBOL, E. 2009. Een nieuwe bronzen bijl te Perk (Steenokkerzeel, provincie Vlaams-Brabant, België). *Lunula. Archaeologia protohistorica*, **XVII**, pp. 27-28.

LAN, L. 2006. Deux pointes de Lance inédites du Bronze final à Mont-Saint-Guibert (prov. du Brabant wallon, Belgique). *Lunula. Archaeologia protohistorica*, **XIV**, pp. 9-12.

LECLERCQ, W. 2014. Catalogue des découvertes métalliques de l'âge du Bronze dans le Hainaut (Belgique). *Lunula. Archaeologia protohistorica*, **XXII**, pp. 59-66.

MILCENT, P.-Y. 2012. *Le temps des élites en Gaule atlantique. Chronologie des mobiliers et rythmes de constitution des dépôts métalliques dans le contexte européen (XIII^e – VII^e s. av. J.-C.)*. Rennes: Presses Universitaires de Rennes.

PARIDAENS, N. 2010. Un bracelet à tampons issu du site du "Fond des Vaux" à Nil-Saint-Martin (Walhain, province du Brabant wallon, Belgique). *Lunula. Archaeologia protohistorica*, **XVIII**, pp. 77-78.

VAN DE VELDE, E., DEVILLE, T. & DEBRUYNE, T. 2012. Bijlen en lanspunten. Een depot uit de late bronstijd te Tienen (prov. Vlaams-Brabant, België). *Lunula. Archaeologia protohistorica*, **XX**, pp. 53-58.

VAN IMPE, L. 1980. *Graven uit de urnenveldenperiode op het Hangveld te Rekem. I. Inventaris*, *Archaeologia Belgica* 227. Brussel: Nationale Dienst voor Opgravingen.

VERLAECKT, K. 1996. *Between River and Barrow. A reappraisal of Bronze Age metalwork found in the province of East-Flanders (Belgium)*, BAR International Series, 632. Oxford: Tempus Reparatum.

WARMENBOL, E. 1992. Le matériel de l'âge du Bronze: le seau de la drague et le casque du héros. In: E. WARMENBOL, Y. CABUY, V. HURT & N. CAUWE, *La collection Edouard Bernays. Néolithique et âge du Bronze, époques gallo-romaine et médiévale*, Monographie d'archéologie nationale, 6. Bruxelles: Musées royaux d'Art et d'Histoire, pp. 67-122.

WARMENBOL, E. (avec la collab. de LECLERCQ, W.) 2009. Les débuts de l'âge du Fer en Belgique. Chronologie relative, chronologie absolue. In: M.-J. ROULIÈRE-LAMBERT, A. DAUBIGNEY, P.-Y. MILCENT, M. TALON & J. VITAL (éds.), *De l'âge du Bronze à l'âge du Fer en France et en Europe occidentale (X^e-VII^e siècle av. J.-C. ; la moyenne vallée du Rhône aux âges du Fer. Actes du XXX^e colloque internationale de l'AFEAF, co-organisé avec l'APRAB, Saint-Romain-en-Gal 26-28 mai 2006*, *Revue archéologique de l'Est* -27^e supplément). Dijon: SAE/APRAB/AFEAF, pp. 373-384.

