

# NAUWKEURIG LEZEN PRECIES MANIPULEREN ALS MIDDEL OM GELEGENHEDEN TE GRIJPEN

*„Ein Bauwerk greift in einer doppelten Weise über sich selbst hinaus. Es ist ebenso sehr bestimmt durch den Zweck, dem es dienen soll wie durch den Ort, den es im Ganzen eines räumlichen Zusammenhanges einzunehmen hat. Ein jeder Baumeister muß beidem rechnen. Sein Entwurf ist selbst dadurch bestimmt, daß das Bauwerk einem Lebensverhalten dienen soll und sich natürlichen und baulichen Vorgegebenheiten einordnen muß.“<sup>1</sup>*

Hans-Georg Gadamer

Tom Thys en Adinda Van Geystelen startten hun samenwerking in 2003 met de wedstrijd voor twee schoolgebouwen: de school ‘Sint-Ursula’ in Laken en de basisschool ‘De Regenboog’ te Grimbergen. Het bureau *Van Geystelen – Thys Architecten* nam tussen 2003 en 2007 deel aan verschillende architectuurwedstrijden en was daarin bijzonder succesvol. In 2007 zal Adinda van Geystelen haar activiteiten als architect stopzetten en zich professioneel engageren binnen het cultuurbeleid. Tom Thys gaat vanaf dan verder met *Tom Thys Architecten* en heeft ook sindsdien al enkele Open Oproepen gewonnen. Verschillende openbare gebouwen zijn in ontwerpfase of worden momenteel gerealiseerd. Op deze manier vervoegt *Van Geystelen Thys architecten* andere jonge architectuurbureaus die onder impuls van een vernieuwde Vlaamse architectuurcultuur een kans krijgen om voor overheden of overheidsinstanties (zoals schoolbesturen) te bouwen. Vele projecten van de architect ontstonden in samenwerking met andere architecten, met allerhande studie- en ingenieursbureaus, met landschapsarchitecten. De projecten van het bureau bestaan momenteel minder uit particuliere woningen, maar vooral uit sociale woningen, woonprojecten van een iets grotere omvang in een verstedelijkte omgeving, scholen, jeugdhuizen, gemeenschapscentra. Op zich is deze wedstrijdcultuur een belangrijke kentering in de manier waarop er in Vlaanderen met architectuur wordt omgegaan en hoe deze architectuur wordt gewaardeerd.

De nieuwe basisschool te Laken staat in onze analyse centraal. Er werden echter reeds een aantal teksten over dit schoolgebouw gepubliceerd, zelfs nog vooraleer het gebouw, na een traag realisatieproces, effectief in gebruik werd genomen. In deze tekst besteden we eveneens aandacht aan een reeks andere projecten voor openbare gebouwen: de gerealiseerde basisschool in Grimbergen, het project voor een basisschool te Brugge in samenwerking met *Carton 123* (Els Van Meerbeek en Joost Raes), en ook een concertzaal en Jeugdhuis in Opwijk, een sociale huisvestingsproject te Asse (samen met Fris in het Landschap), een stadsontwerp voor Oosteroever in Oostende, het collectieve stadsvernieuwingsproject op Antwerpen Linkeroever (samen met De Smet Vermeulen en Jan De Vylder Architecten) en verschillende meer complexe stadsvernieuwingsprojecten zoals een project in Nederoverheembeek (in

---

<sup>1</sup> H.G. Gadamer *Gesammelte Werke*, Tübingen: Mohr Siebeck, p.161

samenwerking met Els Claessens en Tania Vandenbussche, die samen met Tom Thys onder de naam LAT- architecten opereren).<sup>2</sup>

De architectuur van het bureau valt niet zomaar onder één noemer te klasseren. De gerealiseerde gebouwen zijn niet echt spectaculair. De gebouwen hoeven niet per se gezien worden. De gebouwen staan stevig op de grond. Ze zijn vaak van baksteen, beton, zink en kleipannen gemaakt. De ramen zijn ramen. De muren zijn muren. Betonnen lateien, bakstenen rollagen en de kaders rond de ramen geven de architectuur van *Thys en Van Geystelen* hun specifieke, robuuste voorkomen. Vele van de projecten voegen zich daarenboven moeiteloos in het gebouwde weefsel in. Tom Thys Architecten lijkt evenmin het bureau van het bevlogen architectuurmanifest en de diepgaande reflectie. We vinden nergens de grote beginselverklaringen terug die we soms wel bij andere bureaus ontmoeten. Het bureau heeft misschien wel een herkenbare stijl – de massiviteit, de zorgvuldige schrijnwerkdetaillering, de geknikte volumetrie – maar deze onmiskenbare formele kwaliteiten worden nooit dwangmatig.

In verschillende ontwerpbundels die naar aanleiding van de openbare wedstrijden werden opgemaakt, wordt hun architectuur voorgesteld als de uitkomst van datgene dat in de randvoorwaarden ligt besloten: het programma van eisen, het stedenbouwkundige weefsel, het beschikbare budget. Het zijn aspecten waar men als architect in eerste instantie niets over te zeggen heeft. Het zijn zaken waarover vaak wordt beslist nog vooraleer er van architectuur sprake is. Deze randvoorwaarden worden door de architecten zelden in vraag gesteld of bekritiseerd, maar ze worden als realiteit aanvaard. Of zoals de Duitse fenomenoloog Hans-Georg Gadamer in het motief van deze tekst zegt: architecturale vraagstellingen zijn nauw verweven met probleemstellingen die de architecturale kwestie zelf overstijgen: zoals de bestemming en de functie van de gebouwen, of de plek waar gebouwen worden opgericht. Zowel het programma (*das Zweck*) als de plek (*das Ort*) lijken, zeker in het geval van het architectuurbureau, in belangrijke mate de inzet van hun architectuur te determineren. De architectuur van Tom Thys en Adinda Van Geystelen lijkt zich volledig in dienst van het programma en van de plek te stellen.

Dit blijkt uit de bedachtzame studie van normen en harde randvoorwaarden, uit de precieze analyse van de context en de omgevingsfactoren en het gebruik van beproefde typologieën. We zouden kunnen besluiten dat de architecten zich eerder terughoudend opstellen, maar de dienstbaarheid wordt nooit problematisch. Het architectuurbureau biedt immers meer dan alleen een standaardoplossing. De architecten vinden in de opdracht en in de contextuele realiteit vaak voldoende aanknopingspunten om welbepaalde accenten te leggen. Er wordt in elk project gezocht naar een zekere *specificiteit*. In deze doorgedreven zoektocht naar *specificiteit* schuilt ook het belang van de architectuur van dit bureau. Het lijkt alsof de architecten er van uitgaan dat elke opdracht zijn eigen aanpak vergt en elke vraag een nieuw antwoord vereist. Zo kan de ingenieuze volumetrie van het schoolgebouw te Laken op het eerste zicht moeilijk met de speelse ritmiek in grotere projecten worden vergeleken. Ook de expressieve dakstructuur van het jeugdhuis te Opwijk verschilt

---

<sup>2</sup> Er werden in deze tekst geen afbeeldingen van de individuele projecten opgenomen, enkel de beelden die we bespreken zijn bij de tekst gevoegd. Voor afbeeldingen van de projecten verwijst ik naar de website van het architectuurbureau: [www.tomthys-architecten.be](http://www.tomthys-architecten.be)

aanzienlijk van de balkvormige school in Grimbergen, die vormelijk veel eenduidiger is.<sup>3</sup>

LECTUUR VAN DE GEGEVENHEDEN:  
HET PROGRAMMA, DE OMGEVING, DE OPDRACHT,...

De nauwgezette omgang met het programma van eisen blijkt zeer duidelijk uit een aantal schoolprojecten. Het ontwerp van een schoolgebouw is immers vaak zeer gedetermineerd. Er is niet alleen de scholenbouwnormering waarin zeer nauwkeurig wordt gestipuleerd welke de bebouwbare oppervlaktes zijn of hoeveel elke vierkante meter mag kosten. Scholenbouwopdrachten vallen vaak samen met een geheel van stringente randvoorwaarden zoals de fysische en financiële norm maar ook een reeks andere eisen, zoals de compartimentering en brandevacuatie, de vraag naar goede verlichting en verluchting, de eisen die door pedagogische werkvormen aan de ruimte worden opgelegd.

**[Basisschool 'De regenboog' Grimbergen]**

In de projectbundel van de school te Grimbergen zien we duidelijk hoe de architecten met deze stringente randvoorwaarden omgaan. In de bundel zijn een groot aantal schema's en tabellen met calculaties opgenomen. [Ill.1] Vooraleer de ontwerpers aan de slag gaan, onderzoeken ze de mogelijkheden die in de normen en richtlijnen besloten liggen. De uitkomst van dit vooronderzoek is duidelijk. Om binnen het beschikbare budget een schoolgebouw te realiseren moet de circulatieruimte tot een minimum worden herleid. Het gebouw bestaat uit een compact, eenvoudig rechthoekig volume, met twee haast identieke verdiepingen en een serie klaslokalen die via een centrale gang worden ontsloten. De gangtypologie is een beproefde oplossing in de scholenbouw. Het is een economische manier om klaslokalen te ontsluiten. Door de robuuste uitvoering, het hellende dak waarmee de lokalen zich openen, de terrassen aan de westzijde van de klassen en de uitgewerkte scheidingswand tussen de klassen (met lage banken en vitrine), kregen zowel het interieur als het exterieur van de school een zekere expressie. Er zijn bij de realisatie van dit gebouw weinig toegevingen gedaan. Nodeloos geëxperimenteer werd in het licht van de vignerende normering reeds van bij het vooronderzoek geweerd.

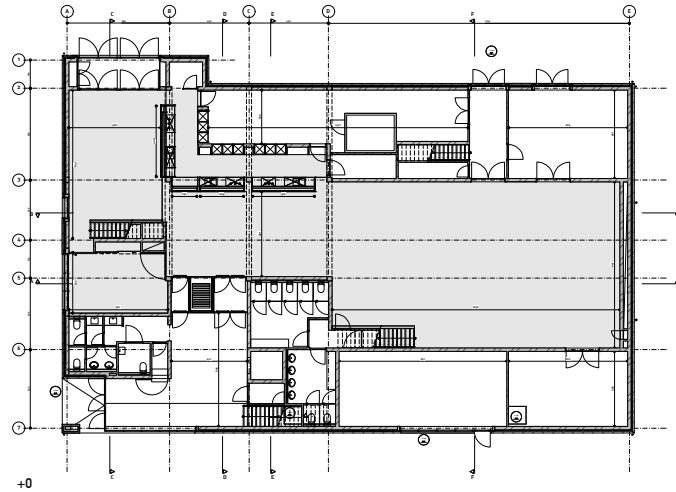
Deze volgzaamheid met betrekking tot de 'harde' randvoorwaarden is iets dat de meeste van hun projecten karakteriseert. In het geval van het jeugdhuis te Opwijk besteden de architecten zeer veel aandacht aan de akoestiek van de zaal en ze voorzien rondom de zaal een akoestische bufferruimte. De schoendoosvormige zaal is in het midden van het gebouw gelegen en de foyers, de technische ruimten, de kleedruimten, de administratie en het café liggen als een beschermende lus rondom deze centrale ruimte. In Brugge worden op het krappe terrein de klaslokalen zodanig gestapeld dat er alsnog een dubbele circulatie ontstaat en het gebouw aan alle brandnormen kan voldoen. Op het ogenblik dat de architecten een ontwerp voor sociale woningen maken (Asse) worden de richtlijnen van de VHM – de Vlaamse Huisvestingsmaatschappij – zeer zorgvuldig uitgeplozen. In vele van hun projecten maken *Van Geystelen Thys architecten* gebruik van beproefde bouwtypologieën zoals de gangschool, het rijhuis, de schoendoos als concertzaal.

---

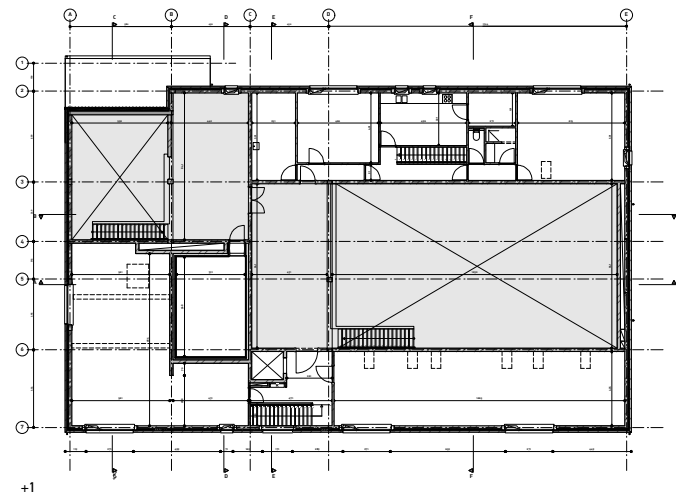
<sup>3</sup> Voor een projectbespreking van dit project verwijs ik naar: Pieter 'T Jonck (*Het jaarboek architectuur 06-07 editie 2008*. Vai, pp. 64-67

	2003	2005	2010	2015	2020	2025	2030	2035	2040	2045	2050	
100%	V4M2	V4M2	V4M2	V4M2	V4M2	V4M2	V4M1	V4M3	V4M3	V4M3	V4M3	100%
108%	V4M1	V4M1	V4M1	V4M1	V4M1	V4M1	V4M2	V4M1	V4M1	V4M1	V4M1	102%
113%	V4M3	V4M3	V4M3	V4M3	V4M3	V4M3	V4M3	V4M2	V4M2	V4M2	V4M2	105%
130%	V3M2	V3M2	V3M2	V3M2	V3M2	V3M3	V3M3	V3M3	V3M3	V3M3	V3M3	129%
132%	V1M2	V1M2	V1M2	V3M1	V3M3	V3M2	V3M1	V3M1	V3M1	V3M1	V3M1	133%
134%	V2M2	V2M2	V2M2	V3M3	V3M1	V3M1	V3M2	V3M2	V1M3	V1M3	V1M3	135%
143%	V3M1	V3M1	V3M1	V1M2	V1M2	V1M3	V1M3	V1M3	V2M3	V2M3	V2M3	135%
147%	V3M3	V3M3	V3M3	V2M2	V2M2	V2M3	V2M3	V2M3	V3M2	V3M2	V2M1	140%
147%	V1M1	V1M1	V1M1	V1M1	V1M3	V2M1	V2M1	V2M1	V2M1	V2M1	V3M2	140%
149%	V2M1	V2M1	V2M1	V2M1	V1M1	V1M1	V1M1	V1M1	V1M1	V1M1	V1M1	141%
153%	V1M3	V1M3	V1M3	V1M3	V2M3	V1M2	V1M2	V1M2	V2M2	V2M2	V2M2	151%
154%	V2M3	V2M3	V2M3	V2M3	V2M1	V2M2	V2M2	V2M2	V1M2	V1M2	V1M2	151%

ill.1  
BS 'De Regenboog' Grimbergen



plan 0



plan +1

ill.2  
'De Nijdrop' Opwijk

## [Stedenbouwkundig project Oosteroever - Oostende]

De manier waarop Tom Thys en Adinda Van Geystelen vanuit de context hun architectuur verantwoorden lijkt zeer analoog aan de dienstbaarheid met betrekking tot het uitgeschreven programma. Toch is er een cruciaal verschil. Het gebruikmaken van de contextuele gegevens is immers iets wat de ontwerpers zelf hebben gewild. Het is een vorm van aandacht die veelal niet in de vraag van de opdrachtgever is ingeschreven, maar een keuze vanwege de ontwerper.

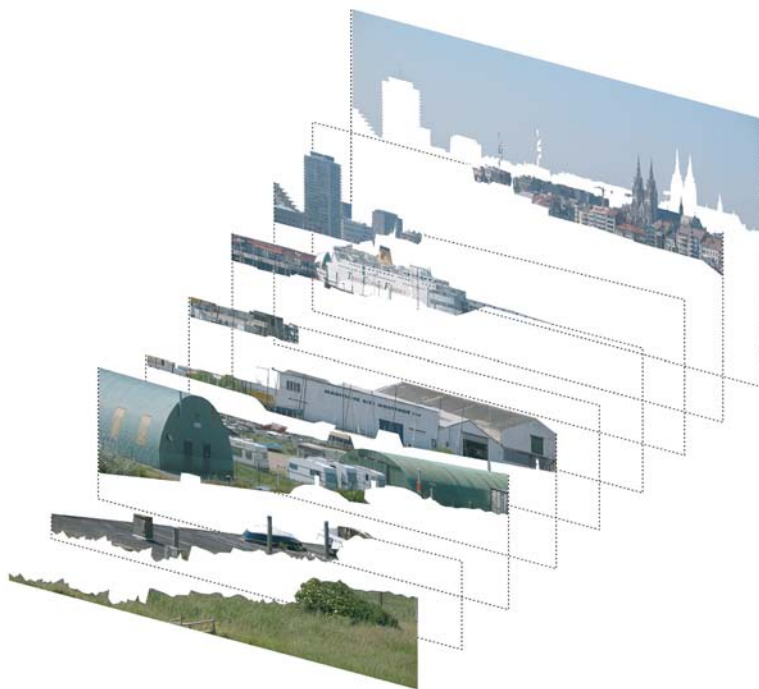
Een analyse van een foto van de site waarmee een stadsontwerp van het bureau voor Oostende opent, is in dit opzicht zeer verhelderend. Oosteroever is het voormalige havengebied dat door de aanwezigheid van de haven en de dokken oorspronkelijk van de badstad was afgescheiden. De stad wil echter ook dit vroegere industriegebied herontwikkelen. Op basis van de analyse van de foto kunnen we een aantal *leesstrategieën* van het bureau aanwijzen.

De banale, ietwat groezelige foto werd van op Oosteroever genomen. Het is een vergezicht op de stad Oostende. [Ill.2] In een bijhorende collage wordt de foto minutieus ontleed, door de verschillende lagen in het beeld uit elkaar te leggen. [Ill.3] Zo zien we op de voorgrond een streep groen. Deze strook is afgeboord met een brede betonnen strook waaronder duidelijk een kelder of een opslagtank is gelegen. De betonnen strook is de aankondiging van de verpauperde industriële ontwikkeling die vandaag op Oosteroever is gehuisvest. We zien in een derde laag van de foto een aantal vervallen hangars en caravans. De vierde laag bestaat uit de voormalige havenvoorzieningen en masten van zeilboten. De masten geven aan dat de industriële activiteit zich heeft verplaatst en dat de haven nu voor recreatieve doeleinden wordt gebruikt. Ten slotte toont de foto de eigenlijke badstad in de verte. Het is een stedelijk patroon dat uit twee types steden lijkt te bestaan: de binnenstad – de vijfde laag -, op de foto aangegeven met het dakenlandschap en de kathedraal, en - een zesde laag – de zogenaamde *Atlantic Wall*, de toeristische stedenbouwkundige ontwikkeling langs de Belgische Kust, die een zekere grootstedelijkheid in het beeld binnenbrengt.

Het is frappant dat het bureau geen enkel waardeoordeel velt omtrent de ‘conditie’ die uit de foto spreekt. Noch ideologische, noch esthetische voorkeuren lijken hun lectuur van de foto te richten. Ze maken geen onderscheid tussen de voorgrond en de achtergrond op de foto, tussen de zogenaamde periferie en de centrumstad, de oude binnenstad en het badstadtoerisme. Eerder integendeel. Ze spreken over de kwaliteiten van de foto en van het landschap. Ze spreken over de doorzichten, de textuur van het beeld, over de rijkdom aan functies, schaalniveaus, gebruikssituaties. Waar de ontwerpers evengoed de verpaupering in de verf zouden kunnen zetten en hun voorstel zouden kunnen modelleren naar de centrumstad, erkennen ze echter vooral de kwaliteiten in de uitgangssituatie: *‘De rijkdom die in deze collage vervat zit is kenmerkend voor de site en dient behouden te worden en zelfs versterkt.’*<sup>4</sup> Net zoals het programma van eisen als een realiteit wordt aanvaard, worden ook contextuele gegevens als realiteit aanvaard. Daarenboven erkennen de architecten in deze werkelijkheid een rijkdom en een geleding. De ontwerpers detecteren talloze ambiguïteiten die ze op zich waardevol vinden, zonder te focussen op al te eenvoudige tegenstellingen of clichématige waardeoordelen. In het vervolg van de studie

---

<sup>4</sup> Zie projectbundel ‘Stedenbouwkundig project Oosteroever’, 23.12.2004



ill.2  
sadsontwerp Oosteroever Oostende

analyseert het bureau op een gelijkaardige minutieuze manier de structuren en lagen waaruit het verstedelijkte landschap is opgebouwd. Ze selecteren op deze manier de belangrijkste zichten, de dominante landschapselementen, verschillende morfologische structuren, de gewenste ontsluiting en verkeersinfrastructuur. Het nieuwe voorstel schikt zich volumetrisch en programmatisch naar een aantal patronen die ze in het werkelijke landschap onderkennen, zonder de aard of de geschiedenis van de plek – de *genius loci* - te miskennen.

#### DE VERTAALSLAG HET OMZETTEN VAN DE GEGEVENHEDEN

Het sterke omgevingsbewustzijn is kenmerkend voor de architectuur van *Van Geystelen Thys architecten*. Dit blijkt bijvoorbeeld ook uit het project voor de school in Brugge en uit het jeugdhuis in Opwijk waar de referentie aan oude vakwerkschuren wordt gekruist met een antwoord op de nieuwe appartementsontwikkelingen in de gemeente. Ook in het PIVO-project te Asse, een sociaal woningbouwproject op de voormalige PIVO-domeinen, komt deze aanpak van het bureau naar voor.<sup>5</sup>

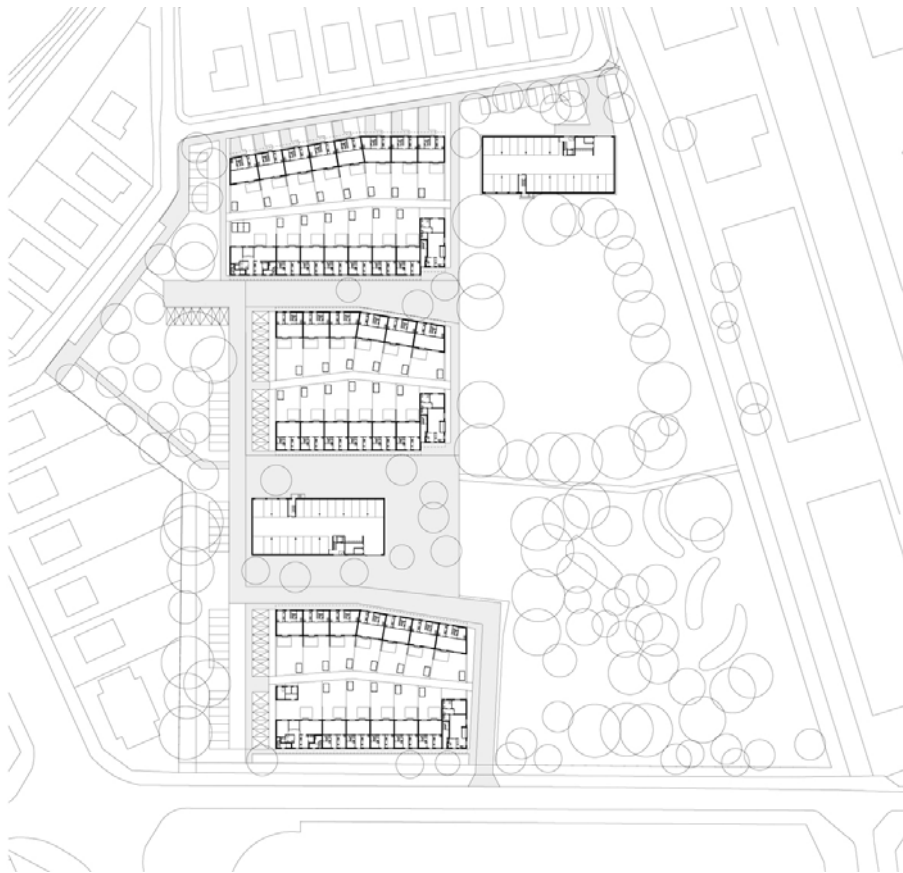
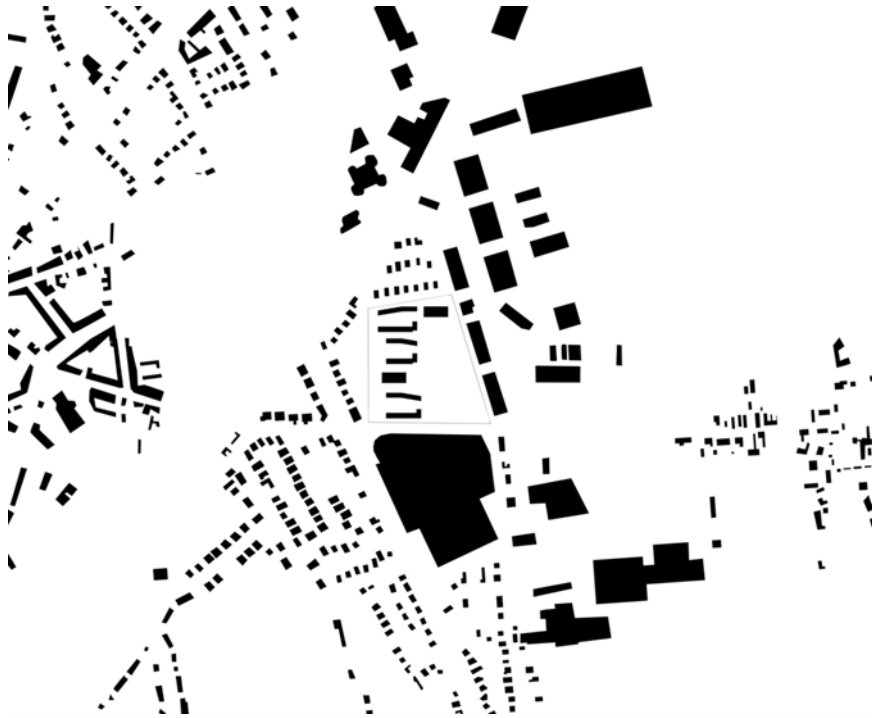
#### [PIVO-project Asse]

In het sociaalwoningbouwproject zien we duidelijkst hoe een nauwkeurige analyse van de bebouwde omgeving sturend kan zijn op het ogenblik dat het ontwerp vorm krijgt. Net als in Oostende en in Laken, detecteren de ontwerpers een aantal dubbelzinnigheden op het bouwterrein. (ill.4) De architecten zien in de directe omgeving twee zeer verschillende morfologische patronen. Er is enerzijds de kazerne: een campus die uit grootschalige monolieten bestaat, met grote open ruimten tussenin; en anderzijds het woonerf: de verkaveling met een vertakte ontsluitingsstructuur en kleinschalige rijwoningen met een eigen tuintje. In het project trachten de architecten beide patronen met elkaar te verweven door twee standaard gebouwtypologieën voorop te stellen: de gestapelde woning en het rijhuis. Het project bestaat vooreerst uit 3 appartementsblokken van 3 verdiepingen. Deze appartementsblokken nemen de verhoudingen van de kazernegebouwen over. De appartementen bezitten een groot terras en kijken zo veel mogelijk uit op het groen van het terrein. De architecten zoeken echter ook aansluiting bij de fijnmazige verkavelingstructuur. Een tweede typologie die ze op de terreinen projecteren zijn drie bouwblokken met rijwoningen. Elke woning heeft een eigen tuintje, met achteraan tussen de tuintjes kleine steegjes en vooraan een bredere straat waar de wagen in de mate van het mogelijke wordt geweerd.

*Van Geystelen Thys architecten* vat de inzet van het project als volgt samen: ‘*De drie blokken met gestapelde woningen, de drie bouwblokken en de aanwezige groenstructuur worden samengebracht tot één figuur. Dat de drie entiteiten voldoende met elkaar verweven zijn is essentieel voor de kwaliteit van de site en de beleefbaarheid ervan. [...] De sterke verweving van de verschillende woontypologieën en de publieke ruimte zorgt bovendien*

---

<sup>5</sup> PIVO staat voor Provinciaal Instituut voor Vorming en Opleiding. Het PIVO werd opgericht om de nodige initiatieven te ontwikkelen voor de opleiding, training en vorming van het overheidspersoneel, zoals personeel van de provincies, de gemeenten en de Openbare Centra voor Maatschappelijk Welzijn, het politie-, het brandweer- en ander veiligheidspersoneel en het personeel dat instaat voor de dringende hulpverlening.



ill.3  
PIVO-project Asse



*voor de noodzakelijke beweging die het gebied verlevendigt en voor de nodige sociale controle.*<sup>6</sup>

Het mooie van het project is echter hoe de rijwoningen het terreinprofiel volgen. Doordat het terrein licht afhelt, schrijven de rijwoningen zich ook in de helling in. De opbouw van rijwoningen is zeer rationeel en volgens de normering, maar dit verhindert niet dat er op het niveau van de stedenbouwkundige figuur geen kleine afwijkingen worden getolereerd, zoals een knik in het straatprofiel. Het stedenbouwkundige ensemble verkrijgt hierdoor een pittoreske kwaliteit.

## DE VORMGEVING

### DE SPECIFICITEIT VAN DE UITGANGSSITUATIE EN HET BELANG VAN DE VARIATIE

#### [Sint-Ursula Laken]

Het project voor de basisschool Sint-Ursula te Laken is een krachtige synthese van een aantal van de aandachtspunten die we hierboven hebben besproken. Het toont hoe de ontwerpers omgaan met de gegevens en op welke manier ze de lectuur en analyse inzetten als ontwerpinstrument. Het project toont eveneens dat een ontwerp niet zomaar uit de gegevens kan worden afgeleid.

De school en de directie maakten een dikke bundel met al hun verlangens en verwachtingen. Dit resulteerde in een heldere visietekst (de zogenaamde projectdefinitie<sup>7</sup>) die aan de eigenlijke architectuurwedstrijd voorafging. De basisschool ligt in een multiculturele buurt in Brussel. Het verstrekken van Nederlandstalig onderwijs vergt er een groot maatschappelijk engagement. Het is een school waar niet alleen de leerplichtige kinderen een belangrijke doelgroep zijn, maar ook de allochtone ouders. Sint-Ursula werd dan ook opgevat als een brede school. De school wenste expliciet dat een deel van haar infrastructuur ook voor het buurtwerk zou kunnen worden gebruikt. In de projectdefinitie krijgt het programma van eisen een duidelijke vorm.<sup>8</sup> Voorzieningen zoals de polyvalente zaal, de refter en het computerlokaal moeten ook voor andere gebruikers worden opengesteld. Deze wens van de school is zeer waardevol en de architecten nemen een aantal slimme beslissingen waardoor het dubbele gebruik mogelijk wordt. De architecten situeren bijvoorbeeld de gemeenschappelijke voorzieningen op het gelijkvloers, direct bereikbaar vanop de straat. Hiervoor moet de kleuterschool naar de verdieping verhuizen en worden de trapkokers zo geplaatst dat de bovenste verdiepingen gemakkelijk kunnen worden afgesloten.

Ook de fysieke omgeving waar de school is gelegen is specifiek. De site ligt in de nabijheid van het Bassin Vergote en Brussel Haven, op de rand van een kleinschalig woongebied en een industriegebied. De school maakte oorspronkelijk deel uit van een grotere scholencampus met grote monolithische gebouwen waarin secundair onderwijs wordt aangeboden. In 1992 werd de Nederlandstalige basisschool

---

<sup>6</sup> Projectbundel Asse. 15 december 2005, p.15

<sup>7</sup> Dit is een term die door het team van de Bouwmeester wordt gebruikt om een 'uitgebreid' programma van eisen te beduiden. Het is geen bestektekst die juridisch sluitend dient te zijn en waar projectvoorstellen aldus kunnen worden op afgerekend, maar eerder een vage visietekst waarin de verlangens van de opdrachtgever worden geformuleerd.

<sup>8</sup> In mijn tekst liet ik zien hoe het bureau op een bijzonder ingenieuze manier met het tweeluik in het programma omging. Van Den Driessche 'Een gestalte en twee poorten' in: Verschaffel, e.a. (2006) o.c., pp.168-181

afgesplitst van de andere instellingen op het terrein: een Franstalige meisjesschool met kleuterafdeling (Sainte-Ursule), een lyceum (la Fraternité) en een Nederlandstalige BLO-school (SPES). In deze nieuwe constellatie bezet de basisschool een site die uit twee kavels bestaat die via een pad met elkaar zijn verbonden. De oorspronkelijke school, de hoofdgebouwen die het nieuwe gebouw flankeren, is relatief grootschalig. De Nederlandstalige basisschool was daarentegen gehuisvest in een aantal kleinere paviljoenen, niet meer dan barakken die over de terreinen waren verdeeld. Hoewel de school in het stadscentrum is gelegen, is het stedelijke weefsel in de directe omgeving van de school allesbehalve homogeen. Het terrein paalt aan een bouwblok – de hoek tussen de Dieudonné Lefèbvrestraat en Moortselestraat – die met rijwoningen en kleinschalige voorzieningen is gevuld. Aan de overkant liggen de BYRRH-gebouwen, negentiende eeuwse entrepotgebouwen die momenteel als monument zijn beschermd. De schoolterreinen zelf bestaan uit een aantal grotere negentiende eeuwse gebouwen en veel groene open ruimte met mooie grote bomen.

In de wedstrijd bundel vinden we een gelijkaardig afbeelding (ill.5) terug als de foto die we zonet hebben besproken. Het is een schema dat de karakteristieke volumetrie van de basisschool legitimeert. De ontwerpaanpak is zeer analoog aan de leesstrategieën die werden besproken. De architecten zetten de verschillende kroonlijsthoogten, verdiepingshoogten en bouwlijnen van de omringende gebouwen over op het nieuwe terrein, waardoor, zo lijkt in eerste instantie, als vanzelf een gebouwenveloppe ontstaat. Het nieuwe schoolgebouw telt 3 verdiepingen, plus een zolderruimte. Het hoogste deel werkt de hoek van het bouwblok af, terwijl de tweede vleugel iets terugwijkt. Hierdoor worden de grote waardevolle bomen ontzien en ontstaat er een klein voorplein die door het gebouw wordt ingesloten. Een opening in de tuinmuur geeft toegang tot dit plein en zorgt dat de kinderen de speelplaats kunnen oplopen.<sup>9</sup> Ook de polyvalente zaal, die aan de achterzijde van het gebouw tegen de perceelsgrens wordt aangebouwd, heeft min of meer dezelfde hoogte als het naastliggende gebouw. Door op deze manier dimensies en hoogtes uit de directe omgeving over te nemen, ontstaat een specifiek volume waarin we de omgeving geprojecteerd zien. Het gabarriet wordt als het ware gegenereerd uit de voorwaarden die op het terrein worden gevonden. Eens de volumetrie van het gebouw is gedefinieerd, moet enkel nog de vraag van de opdrachtgever binnen het vastgelegde gabarriet worden gepast en dan is het ontwerp *klaar*. Er hoeft verder weinig over te worden gezegd. In dergelijke conceptschema's presenteren de architecten hun werk niet zozeer als een keuze, maar eerder als een vanzelfsprekendheid.

*Klaar?* Nee, niet klaar. Het is al te gemakkelijk om de architectuur van *Van Geystelen-Thys architecten* te bespreken vanuit de pragmatiek en de retoriek die bij de wedstrijden spelen, maar hiermee is niet alles over het opzet van hun architectuur gezegd. De hermeneutische leer van Hans-Georg Gadamer biedt een sleutel om de architectuur van het bureau anders te bezien.

*‘So stellt sich das Moment der Okkasionalität, das in den genannten Erscheinungen begegnet, als der Sonderfall eines allgemeinen Verhältnisses dar, das dem Sein des Kunstwerks zukommt, aus der ‚Gelegenheit‘ seines Zur-Darstellung-Kommens eine Fortbestimmung zur Bedeutung zu Erfahren.’<sup>10</sup>*

---

<sup>9</sup> Voor het belang van de ‘dubbele schoolpoort’ verwijs ik naar mijn tekst: ‘Een gestalte en twee poorten’ in: Verschaffel, e.a. (2006) o.c., pp.168-181

<sup>10</sup> Gadamer; o.c., p. 152



**schema 05: morfologie**  
inplanting



**schema 06: morfologie**  
bouwblok in dialoog met de omgeving

**ill.4**  
**BS 'Sint-Ursula' Laken**

In zijn theoretische oeuvre zoekt Gadamer een verhouding tot de esthetische theorie van Immanuel Kant en tot *autonomiegedachte* die in Kants esthetica besloten ligt. Maar zoals vaak in esthetische theorieën stelt architectuur hier een probleem. In tegenstelling tot de andere kunsten kan architectuur nooit geheel haar autonomie opeisen. Architectuur is immers a priori doelmatig. Bouwwerken moeten zich schikken naar de bestemming die ze dienen en de plek waar ze terechtkomen. Toch kan ook architectuur niet geheel vanuit een extern doel worden verklaard en dus gaat Gadamer op zoek naar een andere reden om de architectuur tot een kunstvorm te verheffen. Zoals bij het schilderen van een tableau, het spelen van muziek, het opvoeren van een toneelstuk, zo stelt hij, wordt ook architectuur ten uitvoer gebracht. Gadamer zal in de architectuur, zoals in andere culturele uitingen een *spelelement* herkennen. De filosoof stelt in bovenstaande citaat dat de maker of uitvoerder tijdens de uitvoering – in de vormgeving of het manipuleren van de gegevens in het geval van dit architectuurbureau - anticipeert op de betekenis die het werk zal krijgen.

De inzet van de architectuur van *Van Geystelen Thys architecten* stopt dan ook niet bij het beantwoorden van de verwachtingen of het omzetten van de gegevens. Precies door rigoureuus vanuit bepaalde harde basisuitgangspunten te denken, krijgt ook het experiment een kans. In bijna alle projectbundels vinden we vormstudies en reeksen van proefmaquettes terug waarin telkens nieuwe variaties worden uitgetest. Dit kunnen zoals in het geval van Asse verschillende mogelijke inplantingen zijn. Dit kan gaan over de vorm van het dak of, zoals in het kunstproject voor de Nijdrop, over de manier waarop het bakstenen patroon met de dakpannen corresponderen. In Laken werd op verschillende manieren onderzocht hoe de school compact zou kunnen worden gestapeld. De sporen van dit tastende beslissingsproces bewijzen dat datgene wat als evidentie wordt gepresenteerd, nooit echt vanzelfsprekend is. Dit maakt duidelijk dat de gegevens (het doel en de plek) nooit geheel determinerend zijn en dat er ondanks de randvoorwaarden vele variabele oplossingen kunnen worden bedacht. Ondanks de dienstbaarheid die uit de architectuur en ontwerpbundels van *Van Geystelen Thys architecten* spreekt, durf ik stellen dat hun architectuur de speelruimte blootlegt die in elke vraag besloten ligt. Deze omgang met vrijheidsgraden blijkt bijvoorbeeld uit 'de knik' in het straatprofiel van het woningbouwproject te Asse en uit de 'uitwaaiende planfiguur' in het schoolproject te Brugge waardoor de school op een specifieke manier in de straat verschijnt. De omgang met de speelruimte van het ontwerp blijkt ook uit de sculpturale kwaliteiten van het dakvolume van het jeugdhuis in Opwijk.

In hun project te Laken nemen ze elementen van de omgeving over waardoor een getrap en geknikt volume ontstaat. Het gebouw wordt enerzijds zeer precies in zijn omgeving ingepast en tegelijkertijd komt het er van los. De school plaatst zich zoals een huis in de rij, maar voegt zich eveneens bij de gebouwen op de scholencampus. Hoewel het gebouw op een zeer rationele manier – rond twee identieke circulatiekokers – is georganiseerd, krijgt bijna elke klas een andere vorm en oriëntatie, waardoor er qua beleving een grote variëteit ontstaat. Terwijl de kinderen ouder worden, worden ze hoger in het gebouw gehuisvest. Ze klimmen op in hun school en krijgen telkens een ander zicht op de omgeving. Het zijn dergelijke drijfveren en gevoeligheden die de architectuur van *Van Geystelen Thys architecten* belangrijk maakt. Noch de subtiele vormelijke verschillen – van de hoogtes van de lokalen, de posities van de ramen, de oriëntatie ten opzichte van de straat - noch de specificiteit van de antwoorden liggen immers in de opdracht besloten, maar zijn door

de ontwerpers gezocht. Ze zijn de uitkomst van een vormgevingsproces, een gelegenheid die door de ontwerpers wordt aangegrepen.

Maarten Van Den Driessche, 5 november 2009

**BIO:**

Maarten Van Den Driessche is Ingenieur-Architect. Hij is momenteel als onderzoeker verbonden aan de Vakgroep Architectuur en Stedenbouw Universiteit Gent. Hij studeerde architectuur aan de Universiteit Gent en aan de *Ecole d'Architecture de Paris-la-Villette*. In november 2009 verdedigde hij het proefschrift 'Architectuur van het schoolcomplex in de Belgische Context (1842-1972)' tot het behalen van een doctoraatstitel (Promotor: Prof. Bart Verschaffel). Hij kreeg een stipendium aan de Akademie Schloss Solitude, Stuttgart (jury: Beatriz Colomina, Philip Ursprung). Samen met een onderzoeksteam van de universiteit Gent maakte hij: Verschaffel, Van Den Driessche, e.a. (2006) 'De school als ontwerpogave. Schoolarchitectuur in Vlaanderen 1995-2005'. Hij was vormgever en medeauteur van Verschaffel, Van Den Driessche, Philippe Vander Maren (2004) 'Charles Vandenhove Gemeentehuis Ontmoetingscentrum Ridderkerk'. Met Nathalie Van Hulle won hij de baksteenprijs 2005 met hun afstudeerproject 'Forum voor Dans, Muziek en Woord'. Hun project werd geselecteerd voor *Archiprix Best Graduation Projects 2005* en werd in Tielt, Gent en Istanbul tentoongesteld. In 1999 was hij 2<sup>de</sup> laureaat van de 'Renospecto student awards. Prijs voor herbestemming en revitalisatie van het bouwkundig patrimonium'.