



UvA-DARE (Digital Academic Repository)

Arbeidsmarkt, ongelijkheid en de crisis

Salverda, W.

Publication date

2011

Document Version

Final published version

[Link to publication](#)

Citation for published version (APA):

Salverda, W. (2011). *Arbeidsmarkt, ongelijkheid en de crisis*. (Oratiereeks; No. 418). Universiteit van Amsterdam.

General rights

It is not permitted to download or to forward/distribute the text or part of it without the consent of the author(s) and/or copyright holder(s), other than for strictly personal, individual use, unless the work is under an open content license (like Creative Commons).

Disclaimer/Complaints regulations

If you believe that digital publication of certain material infringes any of your rights or (privacy) interests, please let the Library know, stating your reasons. In case of a legitimate complaint, the Library will make the material inaccessible and/or remove it from the website. Please Ask the Library: <https://uba.uva.nl/en/contact>, or a letter to: Library of the University of Amsterdam, Secretariat, Singel 425, 1012 WP Amsterdam, The Netherlands. You will be contacted as soon as possible.

Arbeidsmarkt, ongelijkheid en de crisis

Arbeidsmarkt, ongelijkheid en de crisis

Rede

uitgesproken bij de aanvaarding van het ambt van
hoogleraar Arbeidsmarkt en Ongelijkheid
aan de Universiteit van Amsterdam
op donderdag 17 november 2011

door

Wiemer Salverda

Dit is oratie 418, verschenen in de oratiereeks van de Universiteit van Amsterdam.

Opmaak: JAPES, Amsterdam

© Universiteit van Amsterdam, 2011

Alle rechten voorbehouden. Niets uit deze uitgave mag worden verveelvoudigd, opgeslagen in een geautomatiseerd gegevensbestand, of openbaar gemaakt, in enige vorm of op enige wijze, hetzij elektronisch, mechanisch, door fotokopieën, opnamen of enige andere manier, zonder voorafgaande schriftelijke toestemming van de uitgever.

Voorzover het maken van kopieën uit deze uitgave is toegestaan op grond van artikel 16B Auteurswet 1912 j° het Besluit van 20 juni 1974, St.b. 351, zoals gewijzigd bij het Besluit van 23 augustus 1985, St.b. 471 en artikel 17 Auteurswet 1912, dient men de daarvoor wettelijk verschuldigde vergoedingen te voldoen aan de Stichting Reprorecht (Postbus 882, 1180 AW Amstelveen). Voor het overnemen van gedeelte(n) uit deze uitgave in bloemlezingen, readers en andere compilatiewerken (artikel 16 Auteurswet 1912) dient men zich tot de uitgever te wenden.

Mevrouw de Rector Magnificus, geachte aanwezigen,

Ik ben verheugd over uw bereidheid om mij vandaag aan te komen horen. Het is met dank aan de velen waarmee ik heb samengewerkt en nog samenwerk op AIAS, en in het European Low-wage Employment Research network LoWER, het Equalsoc Network of Excellence, de OECD, de ILO, de Russell Sage Foundation, en het Top incomes project, en last but not least het grote Europese onderzoeksproject Growing Inequalities' Impacts GINI, dat ik nu een betoog zal houden over arbeidsmarkt, ongelijkheid en de crisis. Ik hoop dat het informatief is, passende vragen oproept en voor de rest ook overtuigt.

Veel mensen delen het gevoel van toenemende ongelijkheid, of liever 'ongelijkheden', zoals ik later zal uitleggen. De Organisatie voor Economische Samenwerking en Ontwikkeling (OECD), het belangrijkste internationale orgaan voor beleidsadvies aan de regeringen van rijke landen op een zeer breed terrein waaronder de arbeidsmarkt, heeft daar dringend aandacht voor gevraagd in haar omvangrijke rapport *Growing Unequal* uit 2008. In 18 van de 22 landen, inclusief Nederland, is de ongelijkheid sinds de jaren tachtig toegenomen gemeten aan de Gini-coëfficiënt. Het door de Europese Unie gefinancierde GINI-project, dat ik coördineer, is een direct uitvloeisel van dergelijke ontwikkelingen en van de zorgen die zij oproepen. Het zal u niet verbazen dat hier mijn inspiratie voor vandaag ligt. Ik spreek achtereenvolgens over de arbeidsmarkt, de ongelijkheid, en dan de crisis. Voor de arbeidsmarkt richt ik me op de structurele veranderingen in ons land over de afgelopen 50 jaar. Daarna bespreek ik de ongelijkheid in relatie tot die arbeidsmarktveranderingen gedurende de laatste 30 jaar. Vervolgens voeg ik de effecten toe van de Financiële Crisis, die inmiddels drie à vier jaar voortduurt en waarvan de gunstige afloop nog niet in zicht is.

De arbeidsmarkt is de belangrijkste bron van inkomsten, direct en indirect (pensioen). Betaalde arbeid vormt de belangrijkste, consistent uitgeoefende activiteit in een mensenleven, die bepalend is voor vele andere activiteiten. Laat ik daaraan toevoegen dat ik vijftien jaar actief ben geweest in de analyse van ongelijkheden op de arbeidsmarkt zelf, met name aan de onderkant, hun betekenis voor de markt en de economie, hun institutionele inbedding en het beleid. Vandaag bekijk ik de betekenis van die uitkomsten voor de betrokkenen in een bredere maatschappelijke zin. Ik ga niet in op de bijdrage van ar-

beidsmarktongelijkheid aan de maatschappelijke ongelijkheid in het algemeen, dat is voor een volgende keer. Ik wil met u een richting inslaan waarin ik nog lang hoop door te kunnen gaan.

Qua presentatie mag ik het graag zeggen met “plaatjes”, maar ik probeer me in dat opzicht vandaag beperkingen op te leggen om te voorkomen dat het u gaat duizelen. Aan het eind vat ik de belangrijkste boodschap samen. Dan ga ik ook kort in op de vraag ‘*so what?*’ – hoe belangrijk zijn die ongelijkheden eigenlijk?

1. Vijftig jaar arbeidsmarktontwikkelingen in Nederland

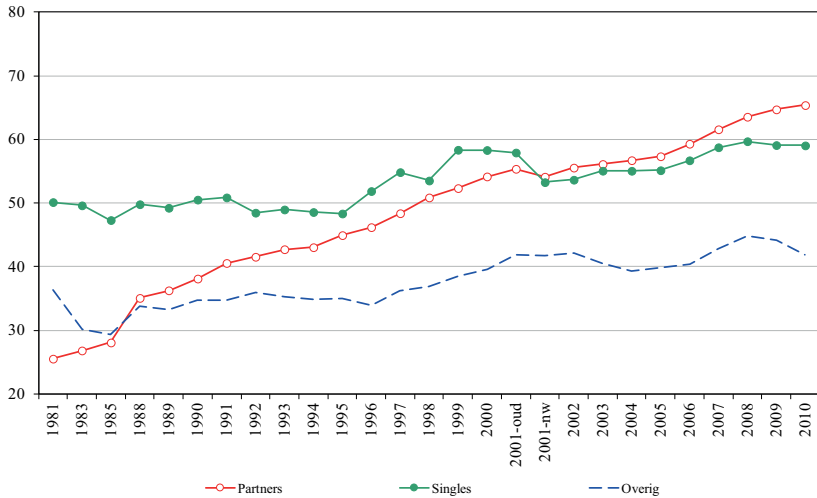
De lange termijn is van groot belang om veranderingen te bestuderen. Wat op korte termijn klein lijkt of tijdelijk, kan over een langere periode groot blijken of structureel. Het kan ook helpen om samenhang, of juist het gebrek daaraan, in kaart te brengen en om een denkkader te vormen voor mogelijke toekomstige ontwikkelingen. Ik kies 1960 als startpunt omdat toen een Volkstelling is gehouden waarvan de resultaten houvast bieden. Ik wil daar aan toevoegen dat ik toen zelf op de middelbare school zat terwijl dertien procent van mijn cohort van 1947 al vanaf zijn 14^e jaar voltijds aan het werk was. Zo’n situatie is nu ondenkbaar – een of twee avondjes in de week vakkenvullen is van een andere orde. Het illustreert goed de eerste en belangrijkste ontwikkeling die de Nederlandse maatschappij en economie in deze halve eeuw haast onherkenbaar heeft veranderd.

Dat is de explosieve stijging van het scholingsniveau van de bevolking, ronduit de grootste naoorlogse maatschappelijk-economische prestatie – niet alleen in Nederland. Had in 1960 maar liefst twee derde van de bevolking in de beroepsrelevante leeftijdsgroep van 15 tot 64 jaar niet meer dan lagere school, tegenwoordig is dat aandeel nog slechts acht procent. Aan het andere eind van de opleidingsladder steeg onderwijl het tertiair opgeleide aandeel van 2 naar 28 procent. De tussenliggende opleidingsniveaus startten in 1960 op 34 procent en schommelen nu al 30 jaar rond de 66 procent. De grootste verschuivingen deden zich daarom voor in de jaren zestig en zeventig. Deze stijging heeft een tweede effect gehad dat eveneens van groot belang is voor de arbeidsmarkt en gemakkelijk over het hoofd wordt gezien maar dat ik nadrukkelijk wil toevoegen. Het betreft de onderwijsdeelname zelf, die nodig is om het hogere opleidingsniveau te bereiken. Die deelname steeg van een vijfde van de jeugdige bevolking (15–24 jaar) in 1960 naar drie kwart nu. Boven de 25 jaar bleef ze echter al die jaren bijna onveranderd en klein, niet meer dan 1 tot 2 procent. Voltijdse onderwijsparticipatie sluit voltijdse arbeidsmarktdeelname uit. We

zullen dan ook zien dat de arbeidsmarkt voor jongeren radicaal is veranderd, met gevolgen die ook de oudere leeftijdsgroep raken.

De opleidingverdeling van mannen én vrouwen is tegenwoordig bijna identiek, maar ze verschilde aanzienlijk in 1960. Toen had 52 procent van de mannen niet meer dan lagere school en 79 procent van de vrouwen. Opleiding is dan ook het meest veranderd voor vrouwen. Die verbetering is hand in hand gegaan met een sterk toegenomen arbeidsdeelname van vrouwen en een drastisch veranderde huishoudvorming en fertiliteit. Hun arbeidsdeelname groeide van 26 naar 60 procent (69% inclusief kleine baantjes), die van mannen daalde van 92 naar 74 procent (80% met kleine baantjes van minder dan twaalf uur per week). Hogere opleiding en grotere kansen op betaald werk hebben samen met verbeterde voorbehoedsmiddelen de fertiliteit snel en sterk omlaag gebracht. Het kindertal per vrouw halveerde in twintig jaar tijd vanaf 1960 om daarna langzaam iets te stijgen. In 1960 vormden eenpersoonshuishoudens twaalf procent van alle huishoudens, tegenwoordig ligt dat percentage drie maal zo hoog en is hun absolute aantal het zeventvoudige. Het aantal tweeverdienershuishoudens, in de meeste gevallen man en vrouw, verdubbelde tussen 1977 en 1992 van 850.000 naar 1,6 miljoen en groeide vervolgens gestaag door naar 2,4 miljoen in 2010 (figuur 1). Eenverdienerhuishoudens deden het tegenovergestelde, ze halveerden van 1,9 miljoen in 1977 tot aan 2005 en daalden naar 790.000 nu. Tweeverdieners hebben volledig de plaats ingenomen van eenverdienerhuishoudens.

De groei van het tweeverdienermodel is sterk gebaseerd op deeltijdarbeid, hier zoveel mogelijk gedefinieerd als werk van minder dan 35 uur in de week, voltijd ligt dan boven die grens. Sinds 1960 verdubbelde de totale werkgelegenheid van 4 naar 8 miljoen personen. Vrijwel alle groei is in deeltijdbanen. Het aantal voltijd werkende vrouwen steeg met slechts 150.000 en zij vormen nu (18%) een kleiner percentage van de vrouwelijke bevolking dan toen (24%). Voltijders schoven wel op naar oudere leeftijdsgroepen. Onder tweeverdieners vormen de dubbele voltijders een kleine minderheid; hun aantal staat al twintig jaar min of meer stil. Dat betekent dat ze in de aanvankelijke groei van tweeverdieners een belangrijke rol gespeeld moeten hebben terwijl de groei vanaf 1992 geheel in deeltijd is geconcentreerd. In de overgrote meerderheid van de gevallen, inmiddels 80 procent, werkt ten minste één van de partners in deeltijd – zeven procent doet dat in kleine baantjes van minder dan 12 uur per week. Dubbele deeltijders vormen een kleine, maar wel groeiende minderheid.



Figuur 1: Werkgelegenheidsgraad (12+ uren/week) van vrouwen naar huishoudenspositie, 1981-2010

De genoemde onderwijsparticipatie van jongeren heeft geleid tot een tweede vergelijkbaar combinatiescenario van betaalde arbeid en andere activiteiten, naast dat van de tweeverdieners. Tot het eind van de jaren zeventig werkten jongeren minder vaak in deeltijd dan gemiddeld. Die situatie is radicaal omgeslagen. Nu volgt ruwweg drie kwart van alle jongeren voltijdonderwijs en heeft twee derde een baan. Het gevolg is een grote overlap: meer dan 40 procent van de totale jeugdige bevolking en een ruime meerderheid van de onderwijsvolgende jongeren, combineert beide activiteiten. Dat is een Europees record. Het moge duidelijk zijn dat de twee activiteiten moeilijk in voltijd gecombineerd kunnen worden. Bijna 90 procent doet dat dan ook met een deeltijdbaai, waaronder 60 procent voor minder dan 12 uur per week. Van de werkende jongeren die het onderwijs al verlaten hebben, werkt daarentegen een meerderheid van 60 tot 70 procent voltijd. Als gevolg hiervan kent de arbeidsmarkt van jongeren een steeds sterkere tweedeling en is er in de overlap met onderwijs een aanzienlijk segment ontstaan dat sterk verschilt van de rest van de arbeidsmarkt. Onder jongeren bestaat er in tegenstelling tot ouderen nauwelijks verschil in onderwijs- en arbeidsdeelname tussen de beide geslachten. Ik verbind daaraan de conclusie dat het belangrijk is om in de arbeidsmarktanalyse niet mannen en vrouwen in het algemeen met elkaar te vergelijken maar ten minste drie groepen te onderscheiden: jongeren (15-24), volwassen (25-64) mannen en volwassen vrouwen.

De stijgende opleiding in interactie met de groeiende deeltijdarbeid van vrouwen en jongeren impliceert een diepgaande verandering in het arbeidsaanbod die een aanzienlijk deel van de arbeidsmarkt raakt. Samen geteld omvatten de beide combinatiescenario's 2,75 personen; tellen we de partners uit het eerste scenario daar bij mee dan gaat het om meer dan 60 procent van alle werknemers.¹ De verandering betreft arbeidsaanbod en arbeidsduur. Arbeidsaanbod dat additioneel is aan een al bestaand inkomen in een huishouden heeft op de arbeidsmarkt in principe een gerieflijker uitgangspositie waar het gaat om loononderhandeling met de werkgever, maar in de praktijk is de concurrentie is enorm. Tegelijk is het aanbod beperkt in de keuze van tijd en plaats van het werk vanwege de combinatie met andere activiteiten. Hetzelfde geldt voor jongeren: studiefinanciering geeft een financiële voorsprong en de combinatie met onderwijs beperkt tijd en plaats.

Omdat de arbeidsduur van banen steeds meer afwijkt van het voltijdmodel groeit het verschil tussen de meting van omvang van de arbeidsmarkt als hetzij het aantal werkende personen hetzij het aantal gewerkte uren. Niet langer vormt het aantal personen in werk of werkloosheid een eenduidige maat die leidt tot in de tijd of internationaal vergelijkbaar inzicht in de situatie van de arbeidsmarkt. Een duidelijke illustratie vormt het verschil tussen de Nederlandse benadering van werkgelegenheid en werkloosheid door het Centraal Bureau voor de Statistiek (CBS), en de internationale benadering door Eurostat, in overeenstemming met de Internationale Arbeidsorganisatie (ILO). In augustus 2011 liepen de cijfers voor de werkloosheid uiteen van 4,4 procent van de beroepsbevolking internationaal tot 5,4 procent nationaal, de werkgelegenheidsgraad ten opzichte van de bevolking verschilt zelfs van 67,1 procent (nationaal) tot 74,7 procent (internationaal) over 2010. De belangrijkste reden is dat nationaal de banen en werkzoekenden voor minder dan twaalf uur per week buiten beschouwing blijven, die internationaal wel worden meegeteld. Aan beide benaderingen kleven problemen: de nationale invulling verschaft geen inzicht in bijna één miljoen banen die wel degelijk effect sorteren op de arbeidsmarkt, de internationale benadering behandelt alle banen op gelijke voet hoewel hun arbeidsduur uiteenloopt van 1 uur per week tot meer dan 40. De meeste werklozen wensen een substantiële arbeidsduur en zijn niet gediend met kleine baantjes, en een cijfer dat de werkloosheid ongeclausuleerd aan zo'n ruime noemer koppelt is weinig zinvol. De eerder genoemde werkende jongeren die op voltijdbanen uit zijn, hebben niets aan een werkloosheidscijfer dat gunstig lijkt maar in werkelijkheid de massa kleine baantjes van onderwijsvolgende jongeren weerspiegelt. De divergentie van personen en uren is ook verder van belang, bijvoorbeeld voor de analyse van lonen en productiviteit.

Tegelijk met de veranderingen in het arbeidsaanbod is ook de arbeidsvraag van organisaties drastisch gewijzigd. Gedurende de 50 jaar is de sectorale structuur van de werkgelegenheid sterk verschoven. Sinds 1970 daalde het aandeel van werkenden in de goederenproductie met meer dan de helft, van 41 naar 19 procent. Diensten vulden dat gat – private diensten (van handel tot zakelijke diensten) en publieke diensten (van overheid tot zorg en cultuur) ieder voor de helft. De drie sectoren verschillen aanmerkelijk in deeltijdarbeid. De gemiddeld gewerkte uren per persoon belopen 1640 uur per jaar in de goederenproductie, 1400 in de private diensten en 1200 in de publieke diensten. Het percentage vrouwen onder de werkenden loopt juist op, van 20 procent in de goederenproductie naar 70 procent in de publieke diensten via 40 procent voor de private diensten.

Samenvattend kunnen we zeggen dat de nationale onderwijsinspanning fundamentele verschuivingen in de arbeidsmarkt heeft teweeggebracht. Het verleidt mij er toe te stellen dat veranderingen niet alleen komen van de globalisering en de wereldmarktintegratie van China en het voormalig Oostblok. Inderdaad verdubbelden die het wereldwijde arbeidsmarktaanbod, maar dat deden we in eigen land ook.

2. Dertig jaar ongelijkheden, op en in relatie tot de arbeidsmarkt

Over het idee van ongelijkheid wil ik kort zijn. Ik heb aan het begin gezegd dat ongelijkheid een politieke realiteit vormt. Sociale wetenschappers hoef ik het begrip niet uit te leggen – getuige alleen al het feit dat mijn professoraat is ondergebracht in het Amsterdam Center for Inequality Studies AMCIS van de Faculteit Maatschappij- en Gedragwetenschappen. Daar voeg ik aan toe dat zelfs de *mainstream* economie het concept kent, zij het meer formeel opgevat als een verschil dat prikkelt tot gedragsverandering van individuele actoren, dat wil zeggen personen en bedrijven. Een hoger loon verleidt mensen hun arbeid elders aan te bieden of in hun scholing te investeren, een hogere winst zet bedrijven aan tot investeringen of de werving van personeel. In dat perspectief wordt een gedragsverandering geacht snel plaats te vinden en te leiden tot rechttrekking van de ongelijke positie van de betrokkenen. Een sterker bewustzijn van ongelijkheid als het materiële concept dat politiek en sociologie kennen, wordt aangetroffen onder arbeidseconomen. Zij zijn bekend met aanhoudende verschillen op de arbeidsmarkt en maken zich zorgen over discriminatie op die markt, en over de mogelijk blijvende littekens die de arbeidsmarkt bij een individu kan slaan, in plaats van snel verdwijnende wondkorstjes. Ma-

cro-economen staan daar ver van af maar ook onder hen groeit de aandacht (Krueger e.a., 2009). Er wordt nu zelfs bij het Internationale Monetaire Fonds onderzocht wat de bijdrage van grotere ongelijkheid geweest kan zijn aan het ontstaan van de Financiële Crisis (Kumhoff en Ranciere, 2010).

Een analytische notie maakt de empirische toepassing nog niet tot een vanzelfsprekendheid. Er treden belangrijke complicaties op. Deze betreffen 1) het terrein van ongelijkheid, 2) het tijdsperspectief, 3) de maat van ongelijkheid inclusief de eenheid van studie – individu of huishouden om een relevant voorbeeld te noemen –, en, tenslotte, 4) de meting zelf. De complicaties zijn niet noodzakelijk louter technisch maar kunnen ook analytische betekenis hebben, mede omdat er geen uitgewerkte en algemeen aanvaarde theorie van ongelijkheid is. De eerste complicatie is dat ongelijkheid uiteenlopende terreinen kan betreffen. Het *Oxford Handbook of Economic Inequality*, dat ik mee redigeerde, bestrijkt er een aantal, uiteenlopend van democratische besluitvorming via de tijdsbesteding in het huishouden tot aan etniciteit en migratie. In het GINI-project staan ongelijkheden van inkomen, vermogen en onderwijs centraal. Ik richt me vandaag op de arbeidsmarkt en zal zo dadelijk ook daar een nader onderscheid maken, tussen aan de ene kant de ongelijkheid in de werkgelegenheid, dat wil zeggen het wel of niet hebben van een baan en in het geval van een baan ook de aard van die baan, en aan de andere kant het inkomen dat uit die werkgelegenheid wordt verkregen. Het bestaan van terreinverschillen betekent dat niveau en ontwikkeling van de ongelijkheid tussen terreinen kunnen verschillen. Het is geen a priori dat op alle terreinen de beweging in dezelfde richting is, integendeel, ongelijkheid kan hier toenemen terwijl ze daar afneemt. Bijvoorbeeld: de onderwijsongelijkheid tussen mannen en vrouwen is bijna verdwenen, de arbeidsongelijkheid tussen onderwijsniveaus en de inkomensongelijkheid tussen huishoudens zijn daarentegen gegroeid. Dit is mijn belangrijkste motief om liever te spreken van ongelijkheden. Het werpt de analytisch belangrijke vraag op naar de eventuele onderlinge samenhang tussen toe- en afname, en de politiek belangrijke vraag naar een prioriteitsstelling, naar de afweging van groei hier tegen afname daar.

Ten tweede is de tijdsdimensie van ongelijkheid van groot belang, zowel individueel als op geaggregeerd niveau. Is de ongelijkheid tijdelijk en van voorbijgaande aard of is ze langdurig en structureel? Kunnen personen of kan zelfs een hele maatschappij vast komen te zitten in een situatie van ongelijkheid? Gaat ongelijkheid over van de ene generatie op de volgende, of zijn er telkens nieuwe kansen? Geldt de ongelijkheid op uurbasis, op jaarbasis of zelfs over de levensloop? Kan eenzelfde mechanisme op het ene moment de ongelijkheid vergroten terwijl het die op een ander moment juist vermindert? De derde complicatie betreft de maten die gekozen kunnen worden om de ongelijkheid

te meten. Er is niet slechts één algemeen aanvaarde maat beschikbaar, zoals de meter dat is voor afstanden. Integendeel, er bestaat een groot en nog altijd groeiend scala van maten en het wetenschappelijk debat over ongelijkheid besteedt daar veel aandacht aan. Dat is vooral omdat ze niet zonder meer tot dezelfde resultaten leiden. Ze benadrukken verschillende gedeelten van eenzelfde verdeling. Bijvoorbeeld armoede, laag loon en topinkomens richten zich op de vleugels van de verdeling; de Theil en de Gini-coëfficiënt bestrijken de hele verdeling maar leggen daarbinnen andere accenten. Ook laten niet alle maten een uitsplitsing of decompositie toe, die onmisbaar is voor een adequate analyse. Ook simpele maten zoals een gemiddelde of een mediaan kunnen belangrijke hulpmiddelen vormen voor de analyse van ongelijkheid, bijvoorbeeld voor de positie van kwantitatief kleine groepen die bij een omvattende maat uit het zicht kunnen raken. Verschillende maten vertellen dus een verschillend deel van het verhaal en, idealiter, vertellen ze samen het hele verhaal. De veel gebruikte Gini-coëfficiënt inspireerde tot de naam van het genoemde onderzoeksproject. Dat heeft als doel om juist voorbij de specifieke beperkingen van deze coëfficiënt te kijken. Hieronder gebruik ik vooral de verhouding tussen de eerste en de negende deciel van de verdeling, dat zijn de uiteinden waar we de onderste en de bovenste tien procent van de verdeling vinden. Deze verhouding is transparant, relatief gemakkelijk te bepalen en bovendien in onderdelen op te splitsen, door andere decielen te kiezen voor bijvoorbeeld de bovenste en de onderste helft van de verdeling.

Naast de maten vormt tot slot de meting zelf de vierde complicatie. Niet alle datasets leiden tot hetzelfde resultaat. Dat probleem wordt alleen maar groter in een internationaliserende wereld. *Growing Unequal* van de OECD heeft vergelijkbaarheid nagestreefd maar zeker niet volledig bereikt. Een van de doelstellingen van het GINI-project is om de uniforme meting te verbeteren en/of de verschillen beter te begrijpen. Verschillende ongelijkheidsmaten stellen uiteenlopende eisen aan de data en kunnen lang niet altijd berekend en vergeleken worden. Alle maten worden geconstrueerd uit de verdeling van een variabele. Die wordt echter niet altijd rechtstreeks waargenomen. Een belangrijk voorbeeld betreft de definitie van armoede. Die is gebaseerd op de verdeling van inkomens nádat deze zijn gestandaardiseerd op grond van de behoeften van de inkomens ontvangende huishoudens. Die behoeften worden niet waargenomen maar gestileerd berekend, wat op verschillende manieren kan met uiteenlopende resultaten als gevolg. Het Nederlandse armoede-onderzoek illustreert dat. Tot slot merk ik op dat het benoemen van ongelijkheden hier niet betekent dat ze vanuit de betrokken individuen gezien altijd onvrijwillig zijn en niet mede op eigen keuzes kunnen berusten.

Ik richt me dan nu op de arbeidsmarkt en ongelijkheid, voor Nederland. Beschikbare gegevens laten dat slechts toen voor de meest recente dertig jaar en ook dat vergt enig kunst- en vliegwerk. De kunst omvat de schattingen en interpolaties die nodig zijn omdat microdata niet of slecht beschikbaar zijn, het vliegen moet de reeksbreuken in statistische gegevens overbruggen. De resultaten geven daarom een globale indicatie, geen gedetailleerde zekerheid. Eerst bespreek ik de ongelijkheden op de arbeidsmarkt zelf, daarna hun uitwerking op de maatschappelijke ongelijkheid, lees vooral de inkomensverdeling van huishoudens. Ik beperk me tot de belangrijkste punten.

2.1 Ongelijkheden op de arbeidsmarkt

Ik bespreek eerst de verdeling van de werkgelegenheid en dan die van de arbeidsinkomens. Beide zijn onlosmakelijk met elkaar verbonden maar niet identiek. Het is zinvol ze afzonderlijk te bekijken omdat ze een eigen dynamiek hebben en er soms over de een wel informatie beschikbaar is en over de ander niet, en er zo toch een beeld van de ontwikkeling van ongelijkheid gevormd kan worden.

De werkgelegenheid

De twee majeure veranderingen, stijgend opleidingsniveau en groeiende deeltijdarbeid, hebben de werkgelegenheidsgraad van de bevolking verhoogd, met name voor volwassen vrouwen. Ze hebben daarmee de ongelijkheid van mannen en vrouwen in de toegang tot de arbeidsmarkt drastisch verminderd. Ze beïnvloeden echter ook andere arbeidsmarktongelijkheden. In het bijzonder zijn er grote verschillen ontstaan in de arbeidsdeelname naar opleidingsniveau onder volwassen mannen. De totale werkgelegenheidsgraad onder mannen daalde met een vijfde, maar die onder de laagopgeleiden is bijna gehalveerd. Het opleidingsniveau maakte geen verschil in 1960, op enkele procenten na werkte iedereen en de laagstopgeleiden liepen met 99 procent eerder voorop, allemaal in voltijd. Tegenwoordig lopen zij ver achteraan – nog slechts 50 procent van hen werkt voltijds. Deeltijdwerk heeft dat enigszins gecompenseerd. De deeltijdwerkgelegenheidsgraad (ca 13%) verschilt weinig tussen de opleidingsniveaus, maar is dus relatief belangrijk voor de minstopgeleide mannen. Volwassen vrouwen kenden in 1960 juist wel een enorm verschil in arbeidsdeelname naar opleidingsniveau. Deze liep op van een minieme 8 procent voor de minstopgeleiden tot 63 procent voor tertiair opgeleiden – een kloof van 55 procentpunten. De aantallen beter opgeleide groepen vrouwen waren echter bijzonder klein en maakten weinig verschil voor het totaal. Tegenwoordig

werkt 37 procent van de laagstopgeleide vrouwen tegenover 86 procent van de tertiair opgeleiden, inclusief kleine baantjes. Er is een kloof van 50 procentpunten die in al die jaren dus nauwelijks kleiner is geworden. Voor vrouwen is op alle opleidingsniveaus niveau is de arbeidsparticipatie gestegen. Dat is inclusief deeltijdarbeid, waarvan het aandeel toeneemt naarmate de opleiding hoger is (30 → 49 %). De voltijdse deelname daalde fors op alle niveaus. Voor vrouwen in totaal groeide ze echter lichtjes vanwege het samenstellingseffect dat er nu meer hoger opgeleiden zijn die een gemiddeld hogere deelname kennen. Tussen volwassen mannen en vrouwen is de werkgelegenheidsgraad aan de bovenkant van de opleidingspiramide bijna gelijk – althans inclusief deeltijd. Vrouwen blijven verder achter bij mannen naarmate het opleidingsniveau lager is, maar het grootste verschil is en blijft de 50 procent-kloof tussen de hoogst- en laagopgeleide vrouwen zelf. Jongeren zagen hun arbeidsdeelname op alle opleidingsniveaus dalen; het totaal steeg door hetzelfde samenstellingseffect dat we eerder zagen. Hun voltijdwerk ging radicaal omlaag tot één tiende van het vroegere niveau voor de minst opgeleiden, één zesde voor de iets beter opgeleiden en één derde voor de rest. Daar staat tegenover het enorm toegenomen belang van deeltijd dat ik al genoemd heb. De onderlinge verschuivingen zijn relatief sterk geweest in de jaren tachtig en daarna in een langzamer tempo doorgegaan. Tussen 1983 en 1992 schoof voltijdwerk in snel tempo op van jongere naar oudere vrouwen. Onder jongeren daalde voltijdwerk en verdrievoudigde het deeltijdwerk, onder vrouwen tussen 25 en 50 jaar steeg voltijdwerk met 63 procent daarna was de groei er uit. In alle gevallen (man, vrouw, jong) is de kans op voltijdwerk vergeleken met deeltijdwerk groter naarmate het opleidingsniveau hoger is. De verdeling van voltijd- en deeltijdwerk is heel ongelijk tussen volwassen mannen, vrouwen en jongeren. Het aandeel van deeltijdwerkers is 68 procent onder jongeren, 74 onder volwassen vrouwen en 15 onder volwassen mannen. Het aandeel van volwassen mannen in het urenvolume van de werkgelegenheid daalt maar langzaam; het zijn vooral jongeren en vrouwen die stuivertje wisselen.

Dat personen op hogere opleidingsniveaus het beter doen in de werkgelegenheid, betekent niet automatisch dat het opleidingsniveau van de werkgelegenheid is meegegroeid. De door economen vaak aangehaalde race tussen onderwijs en technologie (Tinbergen), ofwel tussen opleidingsniveau en beroepsniveau, verdient de volle aandacht in de studie van arbeidsmarktongelijkheden. Aansluitend op de onderzoekstraditie van Conen en Huijgen heb ik elders (Salverda, 2012) laten zien dat, anders dan velen denken, het aandeel van de minstgekwalificeerde banen in ons land over de vijftig jaar eerder is gegroeid dan gedaald. Het aandeel van hogere en wetenschappelijke banen is zeker sterk toegenomen. Derhalve is het middenniveau van het beroepenge-

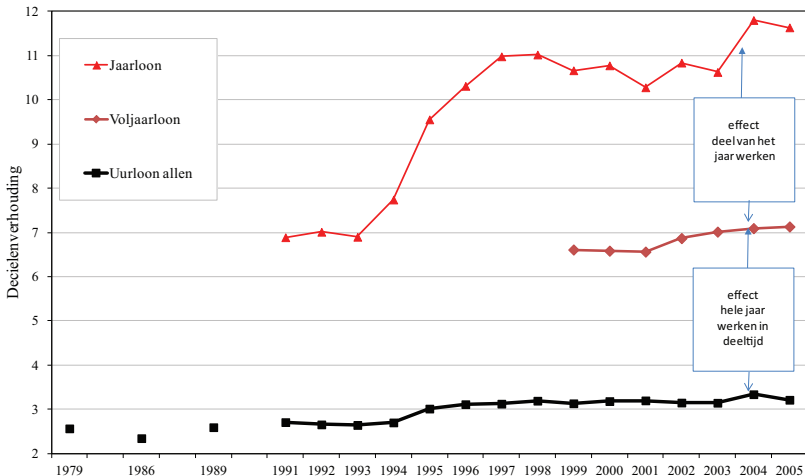
bouw danig gekrompen, niet slechts in recente jaren maar ook al tussen 1960 en 1985. Een directe vergelijking van de twee piramides van opleidings- en beroepsniveaus, die beide op dezelfde grondslag zijn gedefinieerd, toont een grote en toenemende onderbenutting in de werkgelegenheid op de hogere opleidingsniveaus. Op elk opleidingsniveau is het gemiddelde beroepsniveau gedaald; het algemene gemiddelde is alleen gestegen vanwege de compositieverhuizing naar hoger opgeleiden met gemiddeld een hoger beroepsniveau. Vanaf het mbo/havo/vwo-niveau gerekend ligt het beroepsniveau van de baan in 25 tot 40 procent van de gevallen lager dan het behaalde opleidingsniveau van de persoon. Omgekeerd is de onderbenutting belangrijker naarmate het beroepsniveau lager is. Het elementaire, minstgeschoolde werk wordt tegenwoordig in 80 procent van de gevallen uitgevoerd door een beter opgeleid persoon. Werken in deeltijd of voltijd maakt op zich per opleidings- of beroepsniveau weinig verschil voor de onderbenutting. Het is de concentratie van deeltijdarbeid op de lagere beroepsniveaus die leidt tot een grotere overscholing onder deeltijders. Concluderend, de hogere werkgelegenheidsgraad van beter opgeleiden berust er dus mede op dat ze werken onder het eigen opleidingsniveau. Omgekeerd gezegd vormt de achterblijvende werkgelegenheidsgraad van laagopgeleiden mede de uitkomst van verdringing in elementaire en andere beroepen door beter opgeleide personen. In het bijzonder staat het vinden van werk in voltijd – onmisbaar voor een adequaat inkomen uit de lage beloning – door laagopgeleiden onder druk. Opleiding en beroep vechten dus slechts voor een deel een technologierace uit, voor de rest is het een ratrace om banen. De werkuren zijn daarvan een belangrijke dimensie geworden.

Het arbeidsinkomen

Het voorgaande heeft een weerslag op de verdeling van het arbeidsinkomen. De tijdsdimensie die ik eerder een complicatie heb genoemd, komt hier pregnant naar voren. Het maakt een groot verschil voor het niveau en de stijging van de loonongelijkheid op welke tijdsgrondslag dat loon wordt bekeken (zie figuur 2). De ongelijkheid van looninkomens over het kalenderjaar stijgt ver uit boven die van uurlonen. De verhouding tussen negende deciel en eerste van de jaarlonen loopt op tot twaalf. Voor uurlonen is de verhouding slechts een kwart daarvan, drie. Het jaarloon staat per definitie gelijk aan het uurloon maal de gewerkte uren en het incorporeert daarom ook de zonet besproken werkgelegenheidsongelijkheden. Het verbaast dus niet dat deeltijdarbeid een belangrijke rol speelt. Daar komt bij een jaarbeschouwing bij dat niet iedereen het hele jaar door werkzaam is. Schoolverlaters beginnen en gepensioneerden eindigen ergens tijdens het jaar, en daarnaast zijn er korte contracten. Het gaat

in totaal om ongeveer één zevende van alle werknemers, 1 miljoen personen per jaar. De helft is voor rekening voor jongeren, en telkens een kwart voor volwassen mannen en vrouwen. Percentagegewijs is de betekenis onder jongeren 40 procent per jaar tegenover 10 procent onder de twee volwassen groepen.² Een gedeelte van het jaar levert uiteraard minder inkomen op en rekt zo de jaarloonverdeling uit. De ongelijkheid onder degenen die het hele jaar werken, voltijds of deeltijds, is maar half zo groot – voljaarloon kent een decielenverhouding van zes à zeven – als die van de jaarlonen. Inkomens over een deel van het jaar dragen dus aanzienlijk bij aan de ongelijkheid.

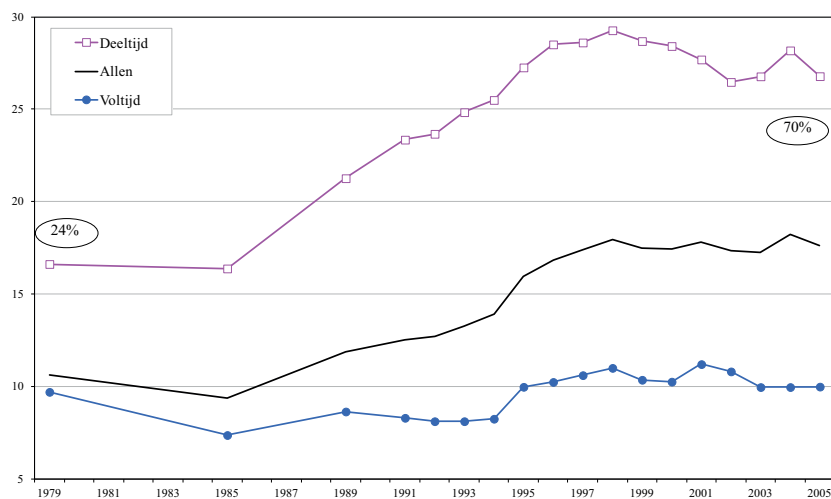
Op zich is de bijdrage van het werken in deeltijdwerk relatief klein. De uurloonverdeling van deeltijders (decielenverhouding 3,5 à 4) is wel ongunstiger dan voor voltijders (decielenverhouding <3) maar het verschil is relatief bescheiden. De part-time uurloonongelijkheid is echter ook de helft van de verhouding voor voljaarlonen; het verschil tussen beide schuilt vooral in de uiteenlopende uren van deeltijd. De bijdrage daarvan is dus eveneens aanzienlijk. Voor voltijders zijn jaarloonverdeling en de uurloonverdeling bijna aan elkaar gelijk: voltijders werken allemaal een vergelijkbaar aantal uren en ze kennen weinig deeljaarverloop.



Figuur 2: Ongelijkheid (decielenverhouding D9:D1) van de loonverdeling, naar tijdsgrondslag, 1979-2008

Welke tijdsgrondslag er ook gekozen wordt, de ongelijkheid is gestegen. De stijging is groter en gaat ook langer door in de tijd naar mate bovenop de uur-

loonverdeling de werkgelegenheidsaspecten worden toegevoegd. Het jaarloon zag de ongelijkheid in korte tijd groeien met 60 procent. De stijgingen zijn geconcentreerd in de jaren negentig, het recente decennium is relatief stabiel. De werkuren hangen mede af van factoren buiten de arbeidsmarkt zoals het huishouden, het schoolsysteem en de leeftijd. Het uurloon ligt daarentegen geheel binnen de arbeidsmarkt. Het weerspiegelt ook de waarde die de onderneming hecht aan de prestatie van de werknemer. Daarmee geeft de uurloonverdeling de beste indicatie van pure beloningsuitkomsten op de arbeidsmarkt en helpt ze om de beloningseffecten te scheiden van de werkgelegenheidseffecten. Volgens de uurloonverdeling verdient circa tien procent van de werknemers minder dan het volwassen minimumloon, in de jaarloonverdeling gaat het om 30 procent, onder vrouwen afzonderlijk zelfs 50 procent (2005).³ Problemen van (individuele) economische zelfstandigheid berusten dan ook voor een belangrijk deel op werkgelegenheidskeuzen, niet op de beloningsverhoudingen.



Figuur 3: Percentage laagbetaalde (<2/3 mediaan) werkgelegenheid, naar voltijd en deeltijd, 1979–2005

De decielenverhouding van het uurloon stijgt (1991–2005) ongeveer even sterk voor voltijders en deeltijd (17–19%). Ze is sterker (37%) als ze genomen wordt over het urenvolume. De laatste benadering rekent deeltijd naar rato van de uren mee en geeft het beste inzicht in de beloningsongelijkheid bezien vanuit de economie. Die is dus wel degelijk aanzienlijk toegenomen. Vanaf het begin van de jaren negentig is de bijdrage van de pure beloningsongelijkheid aan de

groeïende ongelijkheid dus niet te verwaarlozen maar het effect van de groei van uiteenlopende uren is minstens zo groot. De figuur laat ook zien dat de meeste actie zich voorafgaand aan deze periode afspeelt, in de jaren tachtig. De ongelijkheid in de uurloonverdeling daalde eerst en nam vervolgens aanzienlijk toe. Helaas ontbreekt informatie over de bijdrage van de gewerkte uren in die tijd. Die is stellig aanwezig maar waarschijnlijk fors minder dan daarna.

Uurlonen maken in het bijzonder een onderlinge vergelijking mogelijk van de beloning van voltijd- en deeltijdbanen. Gedefinieerd over het uurloon steeg het aandeel van laagbetaalde⁴ banen in de werkgelegenheid, van elf procent in 1979 naar achttien in 2005. Van de voltijders is een bijna onveranderde tien procent laagbetaald; deeltijders kennen een hogere frequentie die daar inmiddels ver boven uit gestegen is (17 → 27%, 1979-2005). Samen met de sterke groei van deeltijd en de stagnatie van voltijd heeft dit er toe geleid dat de toename van laagbetaald werk voor rekening komt van de deeltijdwerkgelegenheid en dat de laagbetaalde werkgelegenheid tegenwoordig voor het grootste deel bestaat uit deeltijdbanen, 70 procent tegenover slechts 24 procent in 1979 (figuur 3).

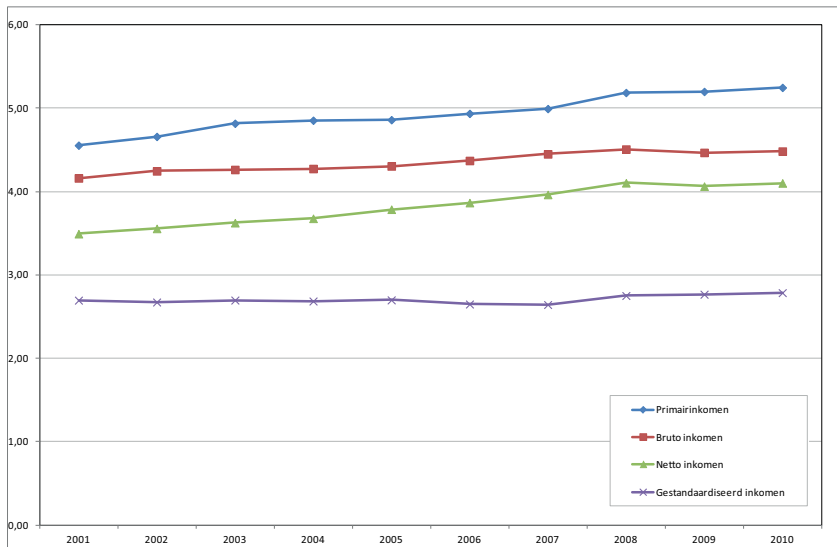
We kunnen concluderen dat de ongelijke toegang tot de werkgelegenheid tussen mannen en vrouwen zeer drastisch is verminderd. Daar staat tegenover dat de toegang voor laagopgeleiden ongelijker is geworden, en dat op de arbeidsmarkt de verdeling van inkomens aanzienlijk ongelijker is geworden. In de jaren tachtig steeg de pure beloningsongelijkheid daarna is de ongelijke verdeling van gewerkte uren de hoofdrol gaan spelen.

2.2 Arbeidsmarktongelijkheden in de maatschappij

Welke effecten hebben de groeiende ongelijkheden op de arbeidsmarkt op de omgeving van die markt? Het is hier waar ik de nieuwe richting in sla die ik aan het begin noemde. Vandaag richt ik de aandacht primair op de bredere betekenis van de arbeidsmarktongelijkheden voor de betrokkenen. De vraag wat deze ongelijkheden aan de maatschappelijke ongelijkheid in het algemeen bijdragen is voor een andere keer, hoe belangrijk ze ook is.

De ongelijkheid op de arbeidsmarkt betreft personen, nu is de betekenis voor huishoudens aan de orde, in het bijzonder voor hun inkomensverdeling. Figuur 4 schetst die overgang voor huishoudens die hun belangrijkste inkomen uit arbeid halen, de huishoudens dus die direct met de arbeidsmarkt te maken hebben. Helaas is een compleet beeld alleen mogelijk voor het laatste decennium. Het primair inkomen (bovenste lijn) geeft het inkomen aan dat daadwerkelijk in de arbeidsmarkt wordt verworven. Dit is conceptueel vergelijkbaar met de loonverdelingen van figuur 2. De primaire ongelijkheid onder

huishoudens (circa 5) is fors en ligt tussen die van de uurlonen en jaarlonen in (figuur 2), dicht bij de eerste dan de laatste. Klaarblijkelijk reguleren huishoudens hun arbeidsaanbod zodanig dat de arbeidsmarktongelijkheid voor een aanzienlijk deel wordt gecompenseerd. De stijgende trend van de ongelijkheid onder huishoudens (+15%) tijdens de recente periode toen de arbeidsmarktongelijkheid niet veel veranderde, geeft echter ook een aanwijzing dat die compenserende werking van het huishoudelijk arbeidsaanbod afneemt. De huishoudverdeling stijgt niettemin uit boven de pure beloningsongelijkheid zoals uitgedrukt door de uurloonverdeling. Het geeft aan dat een deel van de verschillen in arbeidsinspanning tussen huishoudens inderdaad aan de ongelijkheid bijdraagt.

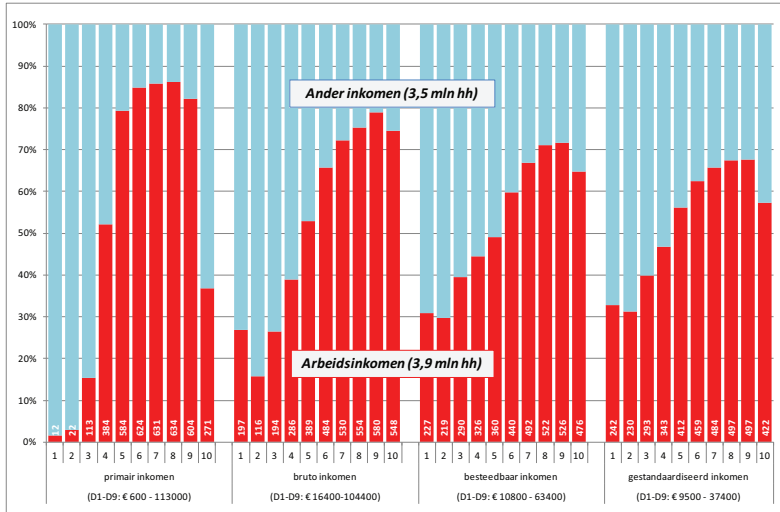


Figuur 4: Ongelijkheid (D9:D1) onder huishoudens met arbeidsinkomen, vier inkomensstadia, 2001-2010

De figuur biedt ook inzicht in de sociale betekenis van deze arbeidsmarktongelijkheid, in drie stappen die aangeven wat het huishouden uiteindelijk aan het arbeidsinkomen heeft, hier betiteld als inkomensstadia. Eerst worden sociale overdrachten bijgeteld, die in ons land ook onder de inkomstenbelasting vallen. Zij zijn verantwoordelijk voor de stap van primair naar bruto inkomen. Die stap vermindert zowel het niveau van de ongelijkheid als de groei ervan (+8%). De lagere groei geeft aan dat de overdrachten in dit decennium effectiever zijn geworden bij het verminderen van ongelijkheid. Stap 2, de belas-

tingheffing, is verantwoordelijk voor de overgang van bruto naar netto. Ze verlaagt het niveau verder. Dat geldt niet voor de groei. Integendeel, die volgt het stijgingstempo van de oorspronkelijke, primaire inkomens. Het verlagende effect van belastingen op de ongelijkheid is in de loop van deze tien jaar dus minder geworden en dat neutraliseert het toegenomen effect van de overdrachten. Niettemin maken overdrachten en belastingheffing samen duidelijk dat de overheid onveranderlijk een belangrijke rol heeft in de vermindering van de inkomensongelijkheid – de twee interventies samen doen in 2010 22 procent van de primaire ongelijkheid af. Echter, daar stopt ook de overheidsbijdrage. Ze heeft de *groei* van de ongelijkheid niet afgeremd.

Kwantitatief de belangrijkste stap is de derde, die leidt naar de standaardisering van de netto inkomens. Ze verlaagt de ongelijkheid met 32 procent in 2010 en overtreft de overheidsbijdrage ruimschoots. Inkomens worden met deze stap uitgedrukt in equivalenten van een standaardhuishoudsamenstelling. Zo wordt het netto inkomen gewaardeerd in verhouding tot de behoeften van het ontvangende huishouden. De verlaging komt er op neer dat huishoudens met hogere inkomens ook een ‘zwaardere’ samenstelling – volwassenen en kinderen – hebben en daarmee ook grotere behoeften die een deel van hun hogere inkomen opsouperen. Veel van het politiek-maatschappelijk debat over inkomensongelijkheid is op dit gestandaardiseerde concept gebaseerd. Het vormt de grondslag van de Europese maat voor armoede. Het is een gebruikelijk stap in beleidsanalyse, maar aangetekend moet worden dat die stap berust op een berekening en, in tegenstelling tot het primair, bruto of netto inkomen, niet op direct waargenomen grootheden. Vergeleken met de netto inkomens ligt de ongelijkheid van de gestandaardiseerde inkomens niet alleen fors lager, ze is bovendien opvallend stabiel over het decennium. Het betekent dat de samenstelling van de huishoudens over de inkomensverdeling een aanmerkelijke en in de tijd toenemende compensatie heeft geboden voor de ongelijkheid. Het kan zijn dat de samenstelling van huishoudens met hogere inkomens verzaard is in termen van huishoudequivalenten. Het tegenovergestelde is echter ook goed mogelijk: een lichtere samenstelling van huishoudens met lagere inkomens. De sterke groei van singles kan in die richting wijzen: het gestandaardiseerde inkomen valt hoger uit als men van hetzelfde inkomen één persoon moet onderhouden dan meerdere. Let wel het gaat hier in de eerste plaats om compositieveranderingen in de populatie van huishoudens en niet zozeer om gedragsveranderingen van bestaande huishoudens. Een nadere analyse van de aard van dergelijke equaliseringseffecten ontbreekt maar ze is van het hoogste belang. Die analyse zal zich ook moeten buigen over de vraag naar vrijwilligheid of onvrijwilligheid – bijvoorbeeld voor huishoudens die single blijven bij gebrek aan middelen om een huis te kopen en samen te gaan wonen.

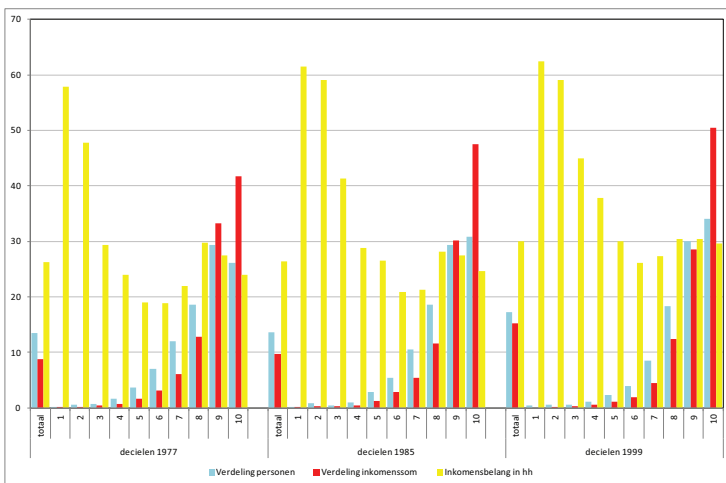


Figuur 5: Huishoudens met arbeidsinkomen en andere huishoudens per deciel van de huishoudinkomensverdeling, vier inkomensstadia, 2010

Deze stapsgewijze vermindering van de ongelijkheid en het wegvallen van de ongelijkheidsgroei onder huishoudens met een arbeidsinkomen vertelt nog niet wat de bijdrage van deze inkomens is aan de inkomensongelijkheid in het algemeen. Voor het jaar 2010 verschaft figuur 5 daar inzicht in. Voor elk deciel van de vier inkomensstadia is aangegeven waar de huishoudens met een arbeidsinkomen zich bevinden in vergelijking met de overige huishoudens, die een inkomen uit onderneming of vermogen hebben of een uitkering of pensioen. De arbeidsinkomensgroep vormt met 3,9 miljoen huishoudens 53 procent van alle huishoudens. Het meest linkse paneel van de figuur toont de verhouding voor de primaire inkomens. Veel van de andere huishoudens beschikken nauwelijks over primair inkomen (een beetje rente), maar sommige hebben ook heel veel (winst), getuige hun grote rol in de eerste drie decielen respectievelijk het tiende. Arbeidende huishoudens zijn niet gelijkmatig over de decielen gespreid maar zitten overwegend in de bovenste helft, decielen 5 tot 10, en dragen in die zin bij aan de ongelijkheid. De overdrachten (stap 2), die inbegrepen zijn in het bruto inkomen (tweede paneel), versterken die positie in de bovenste helft maar zorgen ook voor een spreiding naar de onderkant als gevolg van een sterker opwaarts effect van de overdrachten (uitkeringen en pensioenen) op de huishoudens met weinig of geen primair inkomen. Ook de belastingheffing (derde paneel) versterkt de spreiding in de onderste helft. Tot slot zorgt de standaard-

disering van het inkomen voor een verdere gelijkmaking. Afgemeten aan de afzonderlijke decielenverhoudingen is de ongelijkheid altijd kleiner onder arbeidshuishoudens dan onder de rest. Tegelijk is het verlagende effect van belasting en standaardisering op de ongelijkheid, hoewel zeker aanwezig, onder hen ook kleiner dan onder de rest. Over de periode sinds 2001 zijn de gelijkmakende effecten van overdrachten en belasting voor de arbeidsinkomens in vergelijking met de overige huishoudens iets verminderd terwijl die van de standaardisering iets zijn vergroot. Een vergelijking met 1990 (exclusief primaire inkomens) toont uitkomsten die buitengewoon weinig verschillen van die van 2010, in weerwil van de enorme veranderingen die zijn opgetreden: bijna twee miljoen meer werkenden op 6,3 miljoen, vrijwel allemaal in deeltijd, en een miljoen meer tweeverdienervrouwen bovenop 1,3 miljoen.

Zoals gezegd is de Europese armoedegrens gebaseerd op het gestandaardiseerde huishoudinkomen. Ze beschouwt elk huishouden dat beschikt over minder dan 60 procent van het mediane huishoudinkomen als arm. Het betekent dat in het meeste rechtse paneel een verticale streep getrokken kan worden bij een bedrag van € 12.400, dat ligt binnen het tweede deciel. Alle huishoudens links daarvan (13%) zijn arm, inclusief die met een arbeidsinkomen. In 2010 gaat het om 7,5 procent van de huishoudens met arbeidsinkomen – een stijging ten opzichte van 2001 (6,1%), in 1990 was dat aandeel naar schatting 5,5 procent.



Figuur 6: Verdeling van tweede looninkomens naar decielen van bruto huishoudinkomen: aantal, totaal tweede-looninkomen en inkomensbijdrage binnen het huishouden, 1977-1999

In het algemeen tellen huishoudens hogerop in de verdeling meer personen met een inkomen dan aan de onderkant (2,4 aan de top tegen de helft daarvan aan de onderkant, 2010), en dat is voor huishoudens met arbeidsinkomen niet anders. In het eenverdienertijdperk was de relatie tussen arbeidsbeloning en huishoudinkomen wellicht één op één, bij tweeverdienershuishoudens is dat zeker niet het geval. Welk effect heeft hun expansie gehad? Informatie die verdiemers binnen een huishouden aan elkaar koppelt, is beschikbaar voor de cruciale periode waarin tweeverdiemers zich blijkens figuur 2 het sterkste ontwikkeld hebben.⁵ Figuur 6 schetst drie aspecten. Tweede verdiemers zijn hoger in de inkomensverdeling geconcentreerd. Dat ligt voor de hand omdat het tweede inkomen zelf bijdraagt aan een hoger inkomen. Het negende en tiende deciel hebben elk een aandeel van 30 procent in het totaal, daaronder neemt het snel af. Deze concentratie is nauwelijks veranderd over de tijd. In het licht van de verdubbeling van het aandeel van tweeverdienende huishoudens is het verbazingwekkend dat het tweeverdienen niet meer is uitgesmeerd naar de lagere decielen. Het arbeidsinkomen van tweeverdiemers is aanzienlijk sterker geconcentreerd aan de top van de verdeling dan het aantal. Dat is geen verrassing omdat de arbeidsduur van tweeverdiemers drastisch uiteenloopt en voltieters met meer inkomen hogerop terecht zullen komen. De helft van alle tweede looninkomens gaat in 1999 naar huishoudens in de tiende deciel. Anders dan de inkomensconcentratie misschien doet vermoeden, is de procentuele bijdrage van de tweede verdiener aan het huishoudinkomen juist hoger aan de onderkant dan in de hogere decielen. In het midden van de verdeling lijkt die bijdrage iets toegenomen te zijn sinds 1977. Aan de onderkant is ze relatief hoog maar daar zijn maar heel weinig huishoudens met een arbeidsinkomen te vinden. Als tweeverdiemers een hoger inkomen hebben zullen ze eerder aan de bovenkant te vinden zijn; omgekeerd geldt niet per se dat de tweede verdiener aan de bovenkant beter beloond is. Uit Europese gegevens voor Nederland (ECHP) kan worden afgeleid dat personen met een laag uurloon tot in de topdeciel worden teruggevonden (Salverda, 2012a). De verspreiding van het combinatiescenario en de grote overlap van deeltijd en laagbeloond werk maken dat begrijpelijk zolang de hoofdverdiener maar voldoende inkomen heeft om het huishouden aan de bovenkant te doen belanden.

3. Vier jaar Financiële Crisis

Vier jaar geleden, in 2007 (Sinn, 2010), is de Financiële Crisis begonnen aan haar aanloop, eerst langzaam, daarna steeds sneller, op weg naar de dreigende ineenstorting van het wereldwijde systeem van financiële markten in het na-

jaar van 2008. In sommige landen begon het Bruto Binnenlands Product (BBP) te dalen in het eerste kwartaal van 2008; in de meeste, waaronder Nederland, in het tweede kwartaal. We kunnen het verloop van de Financiële Crisis in Nederland daarom het beste in kaart brengen door een vergelijking te maken met het overeenkomstige, tweede kwartaal van 2011. Enige vergelijking met Nederlandse ervaringen met eerdere recessies en met de huidige ervaringen in andere landen is daarbij behulpzaam. De hamvraag is natuurlijk wat het mogelijke effect kan zijn van de huidige crisis op het tandem arbeidsmarkt & ongelijkheid. Een van de gevleugelde woorden van deze crisis is *'this time is different'*. De uitspraak had betrekking op de voorafgaande financiële euforie maar ze is als vraag zeker ook op haar plaats voor de crisis. Een antwoord op de ongelijkheidsvraag vergt daarom een bredere beschouwing. Het antwoord kan ook op zijn best voorlopig zijn. Dus even een frisse zijstap voordat ik doorga met arbeidsmarkt en ongelijkheid.

3.1 Vijf recessies in Nederland

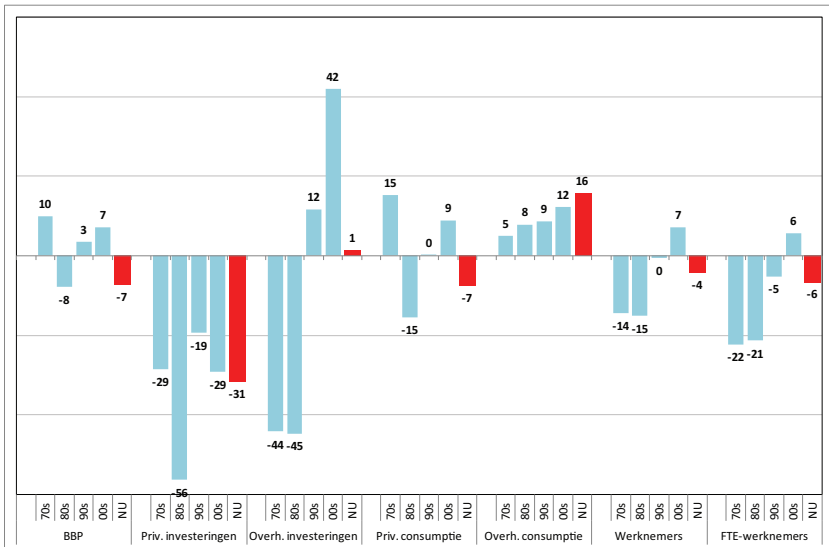
Uiteraard behoeven recessies een concrete definitie om ze te kunnen vergelijken. De meest gebruikelijke zegt dat een economie in recessie verkeert als twee kwartalen achter elkaar het seizoengecorrigeerde volume van het BBP daalt. Met de kwartaalbenadering ben ik het helemaal eens; ze geeft de economische ontwikkeling meer reliëf, in dit verband betekent dat letterlijk meer diepte. Verder kan ik me echter niet in deze definitie vinden, om verschillende redenen. De eerste is dat zodra het BBP weer gaat stijgen, de recessie als beëindigd wordt beschouwd ook al is het BBP nog steeds lager dan voorafgaand aan de neergang. Een relatiegeschenk dat het CBS vorige maand uitgaf, getiteld *Nederland door de crisis*, levert een treffende illustratie van deze gedachtegang. Het geeft aan, in de woorden van het CBS, 'hoe ondernemingen, huishoudens en overheid door de financiële crisis in 2008 en de nasleep daarvan in 2009 zijn gekomen'. Voor de arbeidsmarkt beginnen de problemen op dat moment vaak pas goed – ook in Nederland komen nu massa-ontslagen op gang (*Volkskrant* 4/11/11). Er is geen reden om aan te nemen dat de werkgelegenheid zal terugkeren op haar eerdere niveau zolang de economie nog niet de oude is. Als productiviteit groeit, zal de economie zelfs hoger uit moeten komen om het oude werkgelegenheidspeil weer mogelijk te maken. Daar komt als tweede punt bij dat het BBP de resultante is van vele factoren met een uiteenlopende economische betekenis. Zo kunnen tijdelijk compenserende overheidsuitgaven een pleister plakken op het BBP maar het economisch probleem niet per se wegnemen. Dat is goed te zien aan de bedrijfsinvesteringen (exclusief woningen) die de toekomstverwachtingen van belangrijke economische actoren

weerspiegelen. De neergang van investeringen zet meestal gelijk in met die van het BBP maar het kan lang duren voordat zij terugkeren op hun oude niveau. Voor het scheppen van de nieuwe werkgelegenheid die nodig is om de gaten te vullen die gevallen zijn, is dat van belang. Investeringsweerspiegelingen ook beter dan het BBP de gevoelens van langdurige economische malaise, bijvoorbeeld in de jaren zeventig. Twee opeenvolgende kwartalen van BBP-daling zijn voor ons land trouwens niet eens zo gemakkelijk te vinden. Met dit criterium vinden we geen recessie in het begin van de jaren negentig en evenmin de dotcom crisis, met de investeringen is dat geen probleem. Ik gebruik die laatste hier om recessies en hun duur te bepalen, afhankelijk van hun terugkeer naar het eerdere niveau.

Last but not least is het in mijn ogen een ernstig gebrek van de gebruikelijke economische analyse – overigens niet alleen voor recessies – dat ze zich volledig richt op de grootheden zelf en geheel voorbijgaat aan de bevolkingsgroei. Die groei sorteert deels zelf een economisch effect (de Wet van Say), meer mensen betekent meer behoeften, meer productieve initiatieven, en uiteraard ook meer arbeidsaanbod. Op de korte termijn waarin het bevolkingsaantal niet noemenswaardig groeit, maakt het voor het totaal van de economie misschien geen verschil, maar ook dan is differentiële bevolkingsgroei van belang voor de analyse van ongelijke arbeidsmarkteffecten. Het effect van die groei kan heel geconcentreerd zijn, bijvoorbeeld onder nieuwkomers op de arbeidsmarkt als de bevolking van jongeren juist sterk groeit. Ook voor het nationale totaal is de korte termijn echter heel kort. De kleine percentages van economische ontwikkeling in een recessie maken de kleine percentages van de bevolkingsontwikkeling juist van belang. Zelfs over een kwartaal kunnen al aanmerkelijke verschillen optreden tussen recessies, tussen groepen op de arbeidsmarkt en tussen landen. De Nederlandse bevolking groeide tijdens de grote neergang van begin jaren tachtig aanmerkelijk en nu nauwelijks, de Amerikaanse bevolking groeit op dit moment een stuk sneller dan de Nederlandse, en belangrijke demografische verschillen binnen ons eigen land komen we zo dadelijk nog tegen. Veel van wat ik hieronder naar voren breng is daarom per hoofd van de bevolking genomen – in de beroepsrelevante leeftijd van 15 tot 64 jaar. Maar nu eerst de historische vergelijking.

Aan de hand van het investeringscriterium vinden we tijdens elk van de afgelopen vier decennia een economische neergang: achtereenvolgens vanaf 1971Q1, 1979Q2, 1991Q4, 1999Q4 en 2008Q2.⁶ De totale duur van elke neergang totdat het oorspronkelijke niveau van het investeringsvolume is hersteld, verschilt en kan aanmerkelijk langer zijn dan de drie jaar waar ik me hier toe zal beperken. Tijdens de gehele jaren zeventig wordt het niveau van begin 1971 niet meer gehaald, na de dotcomcrisis gebeurde dat pas in het laatste kwartaal

voordat de Financiële Crisis losbarstte. De crisis van de jaren tachtig duurde tot in 1986, de recessie van begin jaren negentig tot in 1995. Ik beperk me hier tot een vergelijking van telkens de eerste drie jaren en laat het verdere verloop buiten beschouwing. Drie jaar is immers wat we op dit moment ter beschikking hebben voor de Financiële Crisis. We weten niet wat de toekomst voor de huidige crisis nog in petto heeft en het is al mooi om uit te vinden of deze eerste drie jaar anders zijn of niet. De voortdurende problemen in financiële markten, de dreiging van bezuinigingen en de mogelijkheid van een dubbele dip stemmen niet optimistisch.



Figuur 7: NLD Vijf recessies, per capita uitkomsten gesommeerd over 3 jaren, % van 'piekjaar'

Figuur 7 vat de uitkomsten samen voor een aantal variabelen. Ze telt over de drie jaren de afwijkingen ten opzichte van de voorafgaande piek bij elkaar en drukt ze uit als een percentage van die piek op jaarbasis. De huidige daling van de bedrijfsinvesteringen met 31 procent geeft dus aan dat over de periode sinds het tweede kwartaal van 2008 in totaal bijna een derde deel van een volledig jaar aan investeringen is weggefallen. In de grafiek dalen de bedrijfsinvesteringen in alle vijf recessies. Dat gebeurt per definitie omdat ze het gehanteerde criterium vormen. Tot nu toe is hun daling duidelijk minder groot dan tijdens de jaren tachtig, maar groter dan gedurende de andere drie recessies. Meteen aan de start, op kwartaalbasis, zakten de investeringen wel sneller ineen dan

ooit tevoren. Sindsdien is enig herstel opgetreden, maar ze liggen nog altijd minstens tien procent onder het startniveau. Het BBP daalt daarentegen in slechts twee van de vijf gevallen, nu en tijdens de majeure neergang van de jaren tachtig, en wel in vergelijkbare mate.

Vergeleken met de ernst van de huidige neergang is de daling van de werkgelegenheid, rechts in de grafiek, opvallend bescheiden. Cumulatief viel tot nu toe slechts vier procent van een jaar aan werkgelegenheid weg, minder dan een derde van wat er in de jaren tachtig verdween. Dat is echt anders. Of het ook onbegrijpelijk is, is een andere zaak. De drie andere variabelen in de grafiek spelen zeker een rol om het te helpen begrijpen. In de jaren tachtig viel een gat van bijna een half jaar van overheidsinvesteringen, nu is er geen verandering. Toen steeg de overheidsconsumptie met acht procent, ditmaal met twee maal zoveel, zestien procent. Dat betekent dat de werkgelegenheid in de publieke diensten nu zelfs nog is gegroeid. Sterker dan vroeger hoort hier nu de gezondheidszorg bij, een nuttige toevoeging aan de automatische stabilisatoren van de welvaartsstaat. Opvallend is dat de particuliere consumptie daalt, net als in de jaren tachtig, zij het slechts half zo veel als toen. Toch lijken deze ontwikkelingen niet voldoende om de bescheiden werkgelegenheidsreactie te verklaren. Daarvoor worden ook wel aangedragen de vergrijzing, als een reden om personeel in dienst te houden, het 'vet op de botten' van bedrijven, die wel wat kunnen lijden nadat in de afgelopen decennia het loonaandeel in het BBP is gedaald, de verschuiving naar diensten, waar de kans groter is dat met het ontslag van personeelsleden ook bedrijfskapitaal verdwijnt. Ook dan, of juist dan, moet de vraag gesteld worden wat de bijdrage van de arbeidsmarkt zelf is geweest. Voordat ik die richting in sla nog één punt. De dotcom crisis ligt in de tijd het dichtst bij en de economie was daarom het meest vergelijkbaar met nu. De ontwikkeling van die recessie was echter in verschillende opzichten anders dan nu, bijvoorbeeld voor het BBP en de werkgelegenheid. *'This time is different'* lijkt daar eerder van toepassing dan op dit moment. De werkloosheid bleef echter stijgen tot in het jaar 2005. Het investeringscriterium suggereert een vergelijkbare lange periode van malaise zoals in de jaren zeventig, in tegenstelling tot de heersende euforie. De Financiële Crisis heeft de afgelopen jaren een heel nieuw licht geworpen op belangrijke economische prestaties. Een herwaardering van de hele periode 2000–2007 lijkt noodzakelijk, en zo anders blijkt deze periode dan misschien niet meer te zijn.

3.2 Arbeidsmarkt en ongelijkheid sinds 2008

Ik richt me nu op de ongelijkheden van de huidige crisis, deels in vergelijking met de jaren tachtig (op driejaarbasis 1979–1982, bij gebrek aan kwartaalinfor-

matie), en maak daarna een korte internationale vergelijking. Tabel 1 toont de werkgelegenheidseffecten. Ze laat zien dat met 0,1 procent groei sinds het jaar 2008 de bevolkingsontwikkeling effectief tot stilstand is gekomen. Dat is een groot verschil met eerdere recessies. Gedurende de drie jaren van de crisis van de jaren tachtig groeide de bevolking met 4,1 procent. De tabel bevestigt dat, gegeven de ernst van de neergang, de werkgelegenheidsgevolgen tot nu toe inderdaad bescheiden zijn – op nationaal niveau. De werkgelegenheidsgraad ligt drie jaar na het begin 1,6 procent lager gemeten in personen en het dubbele, 3,3 procent, gemeten als het volume van gewerkte uren. Deeltijdwerk groeide verder en de dalende trend van de voltijdwerkgelegenheid is versterkt. De Financiële Crisis surft op de voortrollende golf van deeltijdarbeid.

Tabel 1 Cumulatieve veranderingen (%) op de arbeidsmarkt, 2e kwartaal 2008 tot 2e kwartaal 2011

	<i>Aantallen Percentage van de betreffende bevolking</i>						
	Bevolking	Werkge- legenheid	Allen	Voltijd	Deeltijd	Uren- volume	Beroeps- bevolking
15-64	0,1	-1,5	-1,6	-5,1	+2,7	-3,3	-0,2
Mannen	-0,2	-3,9	-3,7	-5,8	+4,2	-5,6	-2,0
Vrouwen	0,3	1,3	+1,0	-1,8	+2,0	0,5	1,8
<i>Leeftijd</i>							
15-24	1,8	-3,7	-5,4	-19,8	+1,0	-11,9	-4,2
25-50	-2,8	-4,8	-2,1	-4,9	+2,4	-3,5	-0,7
Mannen	-3,1	-6,7	-3,8	-5,8	12,6	-5,8	-1,8
Vrouwen	-2,5	-3,1	-0,2	-1,5	0,4	0,1	0,6
50-64	4,2	8,2	3,9	+3,0	+5,0	3,6	5,3
<i>Behaald opleidingsniveau</i>							
Laag	-0,6	-2,6	-2,0	-3,6	-0,6	-3,0	-0,5
Middelbaar	-1,7	-3,7	-2,0	-6,7	+3,5	-4,0	-0,6
Tertiair	3,6	+2,4	-1,2	-4,8	+4,8	-3,3	0,0

Achter dit bescheiden nationale gemiddelde vinden we sterk uiteenlopende ontwikkelingen en dat is waar de ongelijkheden schuilen. Mannen verloren bijna zes procent van hun urenvolume per capita, vrouwen boekten een kleine vooruitgang. Het urenvolume van jongeren daalde met twaalf procent. Alle groepen leveren voltijdbanen in, behalve de oudsten. Met een vier procent lagere beroepsbevolking (werkenden en werklozen tezamen), maken jongeren

een duidelijk terugtrekkende beweging uit de arbeidsmarkt, vergelijkbaar met de jaren tachtig. Daar staat tegenover dat de oudste leeftijdsgroep, 50 jaar en ouder, dwars door de crisis heen een aanmerkelijke werkgelegenheidswinst heeft geboekt, in deeltijd én voltijd. Hun aantal werkenden groeide met acht procent, en hun werkgelegenheidsgraad steeg met 3,6 procent. Dat is diametraal anders dan in de jaren tachtig, toen de bruto arbeidsparticipatie van de oudsten met 14 procent omlaag tuimelde. Het spagaat in de werkgelegenheidsontwikkeling van jong en oud bedraagt nu achttien procent. Vergeleken met ouderen staan jongeren in de kou. Ook in de kernleeftijdsgroep van 25 tot 50 jaar leveren mannen veel in, de dertien procent stijging van het weinige deeltijdwerk dat ze doen, zet weinig zoden aan de dijk, en ook hun bruto participatiegraad daalt. Twee procent heeft zich teruggetrokken uit de arbeidsmarkt en staat dus niet als werkloze te boek. Zonder dat zou de nationale werkloosheidsvoet een procentpunt hoger uitvallen. Opvallend is dat ook vrouwen in deze leeftijdsgroep met een significante daling van voltijdbanen worden geconfronteerd, die door een kleine groei van hun grote aantal deeltijdbanen net wordt gecompenseerd in termen van urenvolume. Ook dat verschilt van de jaren tachtig toen vrouwen aanmerkelijk groeiden. Het onderstreept de bedreiging die van bezuinigingen uitgaat, omdat hun deeltijdwerk sterk geconcentreerd is in de publieke diensten. Het meest verrassend zijn de kleine verschillen tussen de opleidingsniveaus. De mbo-ers en vwo-ers doen het nog het slechtst. Er komen wel 2,4 procent meer hbo-ers en wo-ers aan de slag, maar dat is niet genoeg om de stijging van hun aanbod te compenseren. Per saldo verliezen ze aanzienlijk aan werkgelegenheidsgraad in voltijd en urenvolume, vergelijkbaar met de beide andere opleidingsniveaus in de tabel. Op kwartaalbasis is niet te zeggen of dit tot een grotere verdringing heeft geleid, maar jaargegevens voor 2010 vergeleken met 2008 wijzen niet in die richting. De werkgelegenheid in hbo- en wo-beroepen steeg met 3 tot 5 procent, die op de lagere beroepsniveaus kromp met 3 tot 6 procent. De Financiële Crisis drijft de opleidingsstructuur van de werkgelegenheid snel verder omhoog. Langs die weg versterkt de crisis de opleidingsdimensie van de ongelijkheid. Kortom, er gaan drastisch uiteenlopende werkgelegenheidsverschillen schuil achter de opvallend bescheiden nationale ontwikkeling. Ze versterken bestaande trends die de arbeidsmarktperspectieven van jongeren en laagopgeleiden aantasten.

Richten we ons nu op de inkomens uit arbeid. Het is het denkbaar dat de crisis in eerste instantie de *loonongelijkheid* doet afnemen. Laagbetaalde jongeren worden niet aangenomen. De laagstbetaalde banen bevinden in sectoren die sterk afhankelijk zijn van de consumptieve bestedingen van huishoudens en vallen als eerste weg. De onderste deciel schuift dan omhoog en de decielenverhouding daalt. We hebben deze twee werkgelegenheidsontwikkelingen zo

juist bevestigd gezien. De aanvankelijke daling in de uurloonongelijkheid tijdens de crisis van de jaren tachtig bevestigt de realiteit van zo'n inkomenseffect (figuur 2). Deze ontwikkeling wordt in de huidige crisis echter gecompliceerd door de stijging van de deeltijdarbeid en van de werkgelegenheid van ouderen en tertiair opgeleiden. Vanwege de relatie met lage beloning kan de verschuiving naar deeltijd er toe leiden dat de onderste deciel minder omhoog schuift, of zelfs omlaag gaat. Ouderen en hoog opgeleiden worden boven het gemiddelde betaald en hun groei kan de bovenste deciel omhoog schuiven. Per saldo zou in de huidige situatie de ongelijkheid kunnen toenemen. Loonverdelingen zijn nodig om deze effecten te onderzoeken maar die zijn niet beschikbaar op kwartaalbasis en evenmin na het jaar 2008.

Wel zijn huishoudinkomens bekend tot en met 2010 (tabel 2). Die kunnen in ieder geval helpen om het maatschappelijke effect van de arbeidsmarktontwikkeling te onderzoeken. Ze laten het echter niet toe het beloningseffect te scheiden van het werkgelegenheidseffect, dat wil zeggen de eventuele vermindering van gewerkte uren door het wegvallen van een tweede verdiener of de overgang van voltijd naar deeltijd. De ontwikkeling tussen de decielen loopt duidelijk uiteen. Dat heb ik al eerder aangegeven met de toename van de primaire ongelijkheid in figuur 4. Die ongelijkheid is sinds 2008 groter dan voorheen en recentelijk niet afgenomen. De tabel voegt toe dat daar vooral een daling aan de onderkant aan ten grondslag ligt. Die daling wordt sterker in 2008 en 2010. In dat laatste jaar is sprake van een generale daling die ook de hogere decielen raakt.

Tabel 2: Jaarlijkse koopkrachtverandering (%) van decielen van het primaire inkomen van huishoudens met arbeidsinkomen, 2001–2010

deciel	2002	2003	2004	2005	2006	2007	2008	2009	2010
1	-1.6	-2.5	0.4	0.0	0.1	-1.3	-4.4	0.3	-2.0
2	0.0	-0.3	0.9	0.0	-0.6	-1.5	-1.9	-0.4	0.8
3	0.5	0.6	1.1	0.0	1.5	-0.5	-0.4	1.2	-2.2
4	0.5	0.7	1.4	0.0	1.6	0.3	0.1	0.9	-1.3
5	1.0	0.6	2.0	0.0	2.6	0.6	0.7	1.3	-1.2
6	2.0	1.2	2.2	0.0	2.0	0.4	0.5	1.3	-1.2
7	0.8	0.8	1.4	0.0	1.5	0.2	0.5	2.3	-1.2
8	-0.1	1.0	3.2	1.3	2.7	0.8	0.8	1.6	-1.0
9	0.7	0.8	1.2	0.1	1.7	-0.1	-0.7	0.5	-1.1

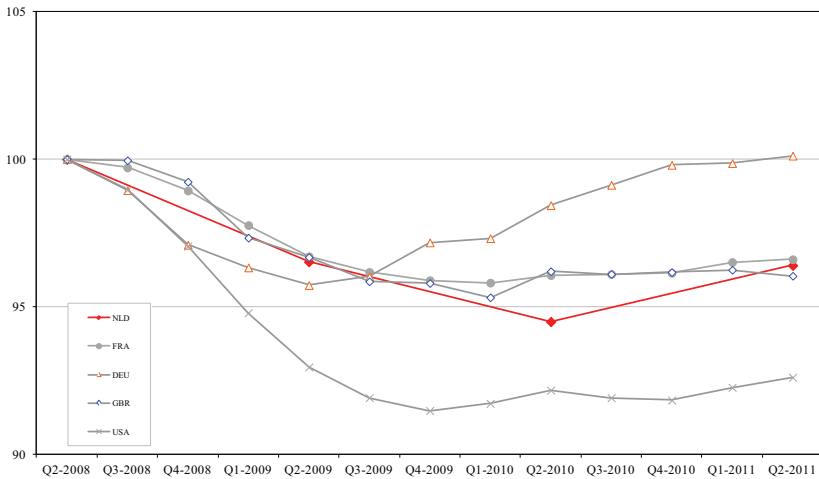
Overdrachten, belastingheffing en inkomensstandaardisering hebben dit plaatje in grote lijnen niet veranderd. Het wekt daarom geen verbazing dat het percentage werkende armen significant is gestegen. Van 2007 op 2008 nam het aandeel van huishoudens met een arbeidsinkomen onder de Europese armoedegrens toe van 6,6 procent tot 7,7 om vervolgens op dat hogere niveau te blijven. Tezamen met de onverwacht geringe daling van de werkgelegenheid suggereert dit een effect dat mensen aan het werk blijven ondanks een lager inkomen. Niettemin is ook het aandeel van huishoudens waarin niemand werkt ('jobless households') groter geworden. Gegevens van Eurostat tonen dat het percentage van deze huishoudens, exclusief studenten en gepensioneerden, van 2005 tot 2009 daalde maar daarna in 2010 fors is gegroeid, van 11,7 procent van alle huishoudens naar 12,8.

3.3 *This country is different?!*

De tamelijke vanzelfsprekendheid waarmee ons land indertijd de lof van het Poldermodel heeft ondergaan, en daar eigenlijk geen afstand van lijkt te willen doen, en de superieure houding in de discussie over de Europese schulden crisis doen vermoeden dat velen ons land voor anders houden dan andere landen. Dat wij wel opletten en dat ons niet overkomt wat anderen gebeurt, dat wij onze risico's wel gezien en afgedekt hebben. Dat mag zo zijn vergeleken met sommige van de zogenaamde perifere landen, maar de ontluistering van het voorbeeldige Ierse model, de Keltische tijger die het Poldermodel in de schaduw stelde, vormt een waarschuwing dat hooggewaardeerde prestaties razendsnel hun glans volledig kunnen verliezen. U begrijpt het, dit taalgebruik vormt de opmaat naar de afsluiting van mijn betoog en de waardering die ik u aan het begin in het vooruitzicht heb gesteld. Alvorens dat te doen rest mij nog een internationale vergelijking.

Hoe doet ons land het nu tijdens de Financiële Crisis vergeleken met wat steviger voorbeelden dan Ierland? Paul Gregg en Jonathan Wadsworth verbazen zich in hun nieuwe bundel *The labour market in Winter, The state of working Britain* over precies hetzelfde verschijnsel waar wij ons vandaag over verbazen, de bescheiden arbeidsmarktgevolgen van de diepe crisis. Zij zijn niet de enigen. De aanvankelijke en tot op heden niet uitgekomen verwachting van het Centraal Planbureau dat de crisis majeure arbeidsmarktgevolgen gevolgen zou hebben, was niet helemaal uit de lucht gegrepen. De crisis is diep en ze is niet over maar ze vertakt en vermomt zich. Het is nog te vroeg om de balans op te maken. Per slot van rekening waren de gevolgen van de dotcom crisis beperkt maar zijn toen wel de kiemen gezaaid voor de Financiële Crisis. Een

eventuele tweede dip kan desastreuze gevolgen hebben, denk aan de crisis van 1980 als opvolger van 1975.



Figuur 8: Duitsland, Frankrijk, Engeland, de VS en Nederland: gewerkte uren per capita, 2008Q2–2011Q2

Hoe hebben een aantal andere landen het nu gedaan? Figuur 8 laat zien dat de ontwikkeling van de Nederlandse gewerkte uren relatief ongunstig is. Omdat het verschil tussen personen en uren bij ons groter is dan elders lijken we het volgens de traditionele arbeidsmarktindicatoren gebaseerd op personen beter te doen dan de werkelijkheid van het arbeidsvolume kan rechtvaardigen. Met het laatste komen we uit tussen Engeland en de VS. Duitsland en Frankrijk doen het beter. Over de crisis wil ik het hierbij laten; het is simpelweg nog te vroeg om de balans op te maken.

Ik licht nog een tipje van de sluier over GINI-resultaten op. Vrijwel exact dezelfde uitkomsten: twintig jaar stijgende ongelijkheid in arbeidsmarktinkomens gecombineerd met een stabiele ongelijkheid van gestandaardiseerde huishoudinkomens en voorafgegaan door een forse stijging in de jaren tachtig vinden we verrassend genoeg in landen als Italië en Engeland. *So different* is Nederland al met al niet, en we doen er goed aan om op te letten hoe anderen het doen.

4. Ter afsluiting

Ik zou nog graag doorgaan maar moet nu echt stoppen. Ik heb al veel gezegd, en u stellig overvoerd. Wat is nu de belangrijkste boodschap? In het kielzog van snel stijgende opleiding en explosief groeiende deeltijdwerkgelegenheid zijn nieuwe ongelijkheden ontstaan op de arbeidsmarkt. De opleidingsstructuur van de werkgelegenheid is achtergebleven bij die van het arbeidsaanbod, met omvangrijke onderbenutting en verdringing als gevolg. Deeltijdwerkers hebben zich massaal gevoegd in tweeverdienershuishoudens en onderwijs – de twee combinatiescenario's van werk en andere activiteiten. Deze zijn nieuw en vormen een belangrijke aanwinst – punt één van de waardering. Het is alleen zo jammer, punt twee, dat ze zich uitvoerig genesteld hebben in laaggekwalificeerde en laagbetaalde banen. De huidige deeltijd bevordert lage betaling en bemoeilijkt het om daaruit te ontsnappen. Hoe lager het baanniveau des te meer verdringing en des te meer deeltijdarbeid, hoe lager het loon des te meer deeltijd. Problematische consequenties zijn de onderbenutting van de opleiding van vrouwen in deeltijdbanen, de lage werkgelegenheidsgraad van laagopgeleide vrouwen die daar niet los van staat, de moeilijke start van de arbeidsmarktcarrières van jongeren met weinig opleiding, en de afnemende beschikbaarheid van (voltijd)banen die voldoende inkomen genereren voor laagopgeleide huishoudens. Dat hoeft niet zo te zijn en te blijven. Meer beter gekwalificeerde deeltijdbanen zijn een stap in de goede richting.

Tegelijk zijn sommige belangrijke zaken al onwaarschijnlijk lang stabiel gebleken. De ongelijkheid tussen personen op de arbeidsmarkt is aanzienlijk gestegen maar die tussen huishoudens met een *arbeidsinkomen* komt al 20 jaar niet van haar plaats. Met dank aan de compenserende combinatie van arbeidsinkomens in huishoudens. Dank zeker ook aan de herverdeling door sociale overdrachten en belastingheffing die samen de ongelijkheid van netto arbeidsinkomens een kwart lager maken. De staat kunnen we niet missen. Anders dan in 1945, toen werkgevers en werknemers zonder moeite overeenkwamen dat arbeid tenminste genoeg moest opleveren om een gezin van te onderhouden, zorgt de huidige arbeidsmarkt niet meer voor ons van de wieg tot het graf. Herverdeling van arbeidsinkomens is onmiskienbaar staande praktijk, waaraan de behoefte alleen maar zal groeien als de arbeidsmarkt ongelijker wordt. Dank tot slot aan de compositie- en gedragsveranderingen in de huishoudpopulatie die schuil gaan achter de standaardisering van huishoudinkomens, die van doorslaggevend belang is voor de stabiliteit. Zij verdienen meer onderzoek. Wellicht heeft de huishoudvorming zich aangepast aan de mogelijkheden die het arbeidsinkomen biedt, niet omgekeerd.

De laatste verandering die de *algemene* inkomensverdeling echt ongelijker heeft gemaakt, is geweest in het kielzog van de crisis van de jaren tachtig. Ze lag niet in de arbeidsmarkt maar juist daarbuiten: huishoudens zonder arbeidsinkomen maar in de plaats daarvan een uitkering, werden door overheidsbeleid op afstand gezet van de rest en nu dreigt herhaling. Een beleid van 'Werk, werk, werk' heeft daarom zijn beperkingen. Het trekt een te zware wis-sel op de arbeidsmarkt en het huishouden. Arbeid en de arbeidsmarkt zijn niet het wondermiddel waarvoor overheidsbeleid ze nu al twee decennia houdt. Het huishouden biedt geen alternatief voor de noodzakelijke herverdeling. Het aantal huishoudens met een arbeidsinkomen fluctueert mee met de economie en compenseert de schommelingen niet. Huishoudens zijn ook niet een van-zelfsprekend stabiele voorziening; scheiding speelt ze parten en het wegvallen van de meestverdienende partner laat de deeltijdende tweeverdiener met steeds legere handen achter. En... er zijn ook altijd nog heel veel eenverdie-nende huishoudens (inclusief *singles*).

Graag zal ik voortborduren op deze onderwerpen in mijn onderzoek en onder-wijs. Er is nog veel te doen: het GINI-project voltooien, onderzoek doen naar de keuzevrijheid in pensioenen, een hoofdstuk schrijven over de loonver-deeling en instituties voor Elsevier/North-Holland's nieuwe *Handbook of In-come Distribution*, rapporteren aan de ILO over het hot issue van beloning in de publieke sector, en nog zo veel meer. Ik word daar niet moe van maar opgewekt. Graag zal ik dat doen in het AMCIS, samen met Herman van de Werfhorst die het Center heeft opgericht en met wie ik de succesvolle project-ervaringen van Equalsoc en GINI deel. Daartoe is nog wel een aanstelling no-dig achter de datum van 2 mei 2012 aan, de dag waarop ik 65 wordt. Lukt dat niet dan zie ik u graag spoedig terug ten behoeve van het Guinness Book of Records voor de kortste tijdspanne waarbinnen redevoering en afscheidsrede werden gehouden. Ik laat het aan Guinness over om te checken of dat klopt.

Bijna aan het eind kom ik eerst bij Tom Wansbeek, helaas kon hij er van-daag niet bij zijn, en de Stichting Politieke Economie die deze leerstoel moge-lijk hebben gemaakt. Tom, decaan van de Faculteit Economie in 2009, heeft enthousiast mijn hoogleraarschap bevorderd exact tien jaar nadat ik eerder met hem overlegde aan de Rijksuniversiteit Groningen en die verliet ten be-hoeve van Amsterdam. Ik geloof dat wij nu twee jaar later allebei beter af zijn. Dan de Stichting, de voortzetting met andere middelen van het jongensblad TPE dat we in 1976 oprichtten. Het is mij een groot plezier dat Rob van Tulder en Hans Schenk als bestuur dit professoraat hebben ondersteund. Ik denk dat we beter af zijn om ons wetenschappelijk wel en wee op deze manier te delen. Dat plezier geldt ook Henriëtte Maassen van de Brink die samen met Hans en Herman het curatorium van de leerstoel vormt. In haar geval weet ik niet hele-

maal zeker of we nu beter af zijn. Het was namelijk al zo'n groot genoegen om aan verschillende conferenties samen te werken. Teruggaand naar mijn vertrek uit Groningen wil ik zeggen dat ik blij terugkijk op een *old boys' network* met daarin Jelle Visser die mij op AIAS met open armen heeft ontvangen. Ik geloof dat hij en ik nu twaalf jaar later daardoor zeker beter af zijn. Naast Jelle waren en zijn er vele anderen op AIAS die mij een fantastisch stimulerende werkomgeving hebben geboden en nog bieden. In Angélique Lieberton bedank ik haarzelf en alle anderen daarvoor.

Met genoegen zie ik vandaag ook mijn familie hier aanwezig, aangevoerd door mijn moeder van bijna negentig. Collegialiteit, vriendschap en liefde. Ik draag dit op aan de velen waarmee ik heb samengewerkt en nog samenwerk of samenleef. De laatste voorop!

Tot slot, de tekst is beschikbaar in de Oratiereeks op de website van de UvA. Een geannoteerde versie die ook de data en hun bewerking uitlegt, is te verwachten als AIAS Working Paper. Ik zal u berichten als dat zover is.

Ik dank u voor uw aandacht.

Noten

1. Enige overschatting is mogelijk, voor huishoudens met een partner jonger dan 25 jaar die ook onderwijs volgt en voor partners die geen werknemer zijn maar zelfstandige.
2. Merk op dat het niet gaat om wisselingen tussen banen maar tussen werk en niet-werk.
3. Het inkomen van huishoudens ligt onder het minimumloon in veertien procent van de gevallen.
4. Minder dan twee derde van het mediane uurloon.
5. Volgens de aan het IPO ontleende gegevens voor belastingeenheden die aan figuur 6 ten grondslag liggen, verdubbelt het aantal bijna van 0,86 naar 1,53 miljoen.
6. Gegevens vanaf 1970 ontleend aan OECD, Economic Outlook database die als enige kwartaalgegevens voor de Nederlandse economie bevat voor 1987. Alleen voor de Financiële Crisis gebruik ik – voor Nederland – de meer up-to-date gegevens van het CBS.

Literatuur

- CBS. 2011. *Nederland door de crisis*. Den Haag
- P. Gregg, en J. Wadsworth. 2010. *The labour market in winter: The state of working Britain*. Oxford UP
- D. Krueger, F. Perry, L. Pistaferri en G. Volante. 2009. *Cross-sectional facts for macro-economists*. NBER, Working Paper 15554. Zie ook *Review of Economic Dynamics* 13 (2010)
- M. Kumhof en R. Ranci ere. 2010. *Inequality, Leverage and Crises*. IMF Working Paper 10/268
- W. Salverda. 1992. *Youth Unemployment; Dynamics of the Dutch Labour Market 1955-1988*, Wolters Noordhoff, Groningen
- W. Salverda. 1997. Verdriening en arbeidsmarktbeleid voor de onderkant. In: J. Hartog en J. Theeuwes, red. *Cre eren van werk aan de onderkant*. De Burcht, Welbloom/Delwel, Den Haag, 55-74
- W. Salverda. 1998. Incidence and evolution of low-wage employment in the Netherlands and the United States. In: S. Bazen, M. Gregory en W. Salverda, red., *Low-wage employment in Europe*. Edward Elgar
- W. Salverda, red. 2000. *De Houdbaarheid van het Nederlandse 'Model': Verder met Loonmatiging en Deeltijdarbeid?*, De Burcht/Elsevier Bedrijfsinformatie, Den Haag
- W. Salverda. 2000. Is there more to the Dutch miracle than a lot of part-time jobs? In: J. Schupp en H. Solga, red. *Niedrig Entlohnt = niedrig qualifiziert? Chancen und Risiken eines Niedriglohnssektors in Deutschland*, Max Planck-Institut f ur Berufsausbildung en Deutsches Institut f ur Wirtschafts-forschung
- W. Salverda. 2005. The Dutch Model: Magic in a Flat Landscape. In: U. Becker en H. Schwartz, red., *Employment 'Miracles'. A Critical Comparison of the Dutch, Scandinavian, Swiss, Australian and Irish Cases versus Germany and the US*. Amsterdam University Press, 39-63
- W. Salverda. 2011. The Netherlands: Is the impact of the financial crisis on inequalities different from in the past? In: Daniel Vaughan-Whitehead, red. *Inequalities in the world of work: The effects of the crisis*. Edward Elgar and International Labour Organisation, Geneva/Cheltenham, 355-396
- W. Salverda. 2012. Merit en werk in 1960-2010: Effecten van de Nederlandse onderwijs- en deeltijdsunami's (boekhoofdstuk in voorbereiding)
- W. Salverda. 2012a. *Labour-market activity and the household-income distribution in European countries*. Working Paper. Korean Labor Institute, Seoul
- W. Salverda, M. van Klaveren en M. van der Meer, red. 2008. *Low-wage Work in the Netherlands*. Russell Sage, New York, 2008
- W. Salverda en K. Mayhew. 2009. Capitalist Economies and Wage Inequality. *Oxford Review of Economic Policy*, 25:1, Voorjaar 2009, 126-154.
- W. Salverda, B. Nolan en T. Smeeding, red. 2009. *The Oxford Handbook of Economic Inequality*. Oxford University Press, 2009
- H.-W. Sinn. 2010. *Casino Capitalism*, Oxford UP
- Voor verdere literatuur zie de verwijzingen in mijn publicaties hierboven.