



UvA-DARE (Digital Academic Repository)

Sleutelfiguren uit de vroegste geschiedenis van de Sint-Servaasabdij van Maastricht

Panhuysen, T.

Publication date

2011

Document Version

Final published version

Published in

Publications de la Société Historique et Archéologique dans le Limbourg

[Link to publication](#)

Citation for published version (APA):

Panhuysen, T. (2011). Sleutelfiguren uit de vroegste geschiedenis van de Sint-Servaasabdij van Maastricht. *Publications de la Société Historique et Archéologique dans le Limbourg*, 147, 9-62.

General rights

It is not permitted to download or to forward/distribute the text or part of it without the consent of the author(s) and/or copyright holder(s), other than for strictly personal, individual use, unless the work is under an open content license (like Creative Commons).

Disclaimer/Complaints regulations

If you believe that digital publication of certain material infringes any of your rights or (privacy) interests, please let the Library know, stating your reasons. In case of a legitimate complaint, the Library will make the material inaccessible and/or remove it from the website. Please Ask the Library: <https://uba.uva.nl/en/contact>, or a letter to: Library of the University of Amsterdam, Secretariat, Singel 425, 1012 WP Amsterdam, The Netherlands. You will be contacted as soon as possible.

Sleutelfiguren uit de vroegste geschiedenis van de Sint-Servaasabdij van Maastricht

Titus Panhuysen

Inleiding

In 794 verruilde Karel de Grote (768-814) zijn vorstelijke residentie in Herstal bij Luik voor het nieuwe paleis te Aken om dat uit te bouwen tot zijn ‘*Nova Roma*’. We noemen hier Herstal en Aken, een pippinidische en een karolingische palts. Wij kunnen ons ook afvragen wat de nabij gelegen stad Maastricht voor hem heeft betekend en wat zijn betrekkingen waren met de Sint-Servaasabdij. In Maastricht bevonden zich immers de voormalige centrale bisschopskerk van het diocees en het graf van de legendarische bisschop Servatius, die gerekend wordt tot de Frankische heiligen. In het *itinerarium* (reisboek) van Karel de Grote wordt Maastricht niet vermeld. Daarentegen komen we wel zijn stafleden Alcuin (ca. 730-804) en Einhard (ca. 770-840) tegen als abten van de Servaasabdij. Zowel wetenschappers als de volksmond wijzen sinds lang op de betrokkenheid van Karel de Grote bij de Maastrichtse grafkerk. Servatius wordt zelfs genoemd als een van de huisheiligen van de Karolingische dynastie. Eén theorie zegt dat het graf van Servatius in de Maastrichtse Sint-Servaaskerk voor Karel even belangrijk is geweest als het graf van Petrus in Rome was voor de laat-Romeinse christelijke keizers sinds Constantijn.

In de jaren tachtig van de vorige eeuw heeft de auteur van dit artikel gedurende bijna een decennium archeologisch onderzoek gedaan in de Sint-Servaaskerk en daarbij veel sporen blootgelegd. In het kader van het Sint Servatius Project van de Universiteit van Amsterdam wordt een reeks publicaties voorbereid die de onderzoeksresultaten zullen ontsluiten voor de internationale wetenschap en voor andere geïnteresseerden. Hier zal hij een poging doen om greep te krijgen op enkele cruciale ontwikkelingen in de vroegste geschiedenis van de Sint-Servaasabdij die mogelijk een verklaring bieden voor de herkomst van de hoge status van de Sint-Servaasabdij in de Middeleeuwen.

Probleemstelling

Van oudsher wordt hoog opgegeven over de status van het Sint-Servaaskapittel als een rijkskapittel en als een instelling die nauw verbonden was met keizers en koningen en door hen rijk gedoteerd werd.¹ Voor het eerst wordt de Sint-Servaas als een kerk van de keizer vermeld in een oorkonde van Keizer Otto I uit 966.² De expliciete vermelding van de Servaasabdij in de verdragstekst van Meerssen (870) – ‘*abbatia Sancti Servatii Trajecti ad Mosam*’ – waarbij het Midden-Rijk van Lotharius verdeeld werd tussen Oost- en West-Francië, moet ook verstaan worden als blijk van het belang dat aan deze bezitting werd toegekend. In het verdrag werd de abdij toegewezen aan Karel de Kale van West-Francië.³ Eerder, in het verdelingsverdrag van Verdun uit 843 tussen de zonen van Lodewijk de Vrome – Lotharius I, Lodewijk II de Duitser en Karel II de Kale – was Maastricht ingedeeld bij het Midden-Rijk van keizer Lotharius (817-855), dat sindsdien Lotharingen werd genoemd.⁴ In 877 werd Lotharingen weer geannexeerd door Lodewijk III de Jongere, die van 876 tot 882 koning was van Oost-Francië.⁵ In 880 lag de grens tussen Oost- en West-Francië bij de Schelde. Daarna behoorde het noordelijke deel van Lotharingen meestentijds bij Oost-Francië. Alleen in de periode 911-923 was het in handen van Karel de Eenvoudige van West-Francië en bleek de opportunistische Lotharingse adel een zeer onbetrouwbare partner voor de Duitse koning. Volgens Rolf Hackeng moet de Servaasabdij feitelijk als een eigenklooster van de Duitse vorsten worden gezien die het te kust en te keur in leen konden geven.⁶ Dat gebeurde in de periode 889-1000 geregeld, de ene keer aan de wereldlijke machthebbers van Lotharingen, dan weer aan de aartsbisschop en -kanselier van Trier.⁷ Al in de elfde eeuw wordt de bijzondere positie van het stift in verband gebracht met het belang dat de Karolingers zouden hebben gehecht aan het graf van Sint Servaas. Hieraan ligt een in 1087 gedateerd *falsum* uit de twaalfde of dertiende eeuw ten grondslag,⁸ waarin keizer Hendrik IV de immuniteitsrechten van de kerk bevestigt die haar in het verleden verleend zouden zijn door Keizer Karel de Grote.⁹ Wij moeten ons echter afvragen of de vermeldingen dat de eerste Karolingers een bijzondere interesse voor de Maastrichtse Sint-Servaaskerk hebben gehad een kern van waarheid bevatten of dat we te maken hebben met een in de elfde of twaalfde eeuw gecreëerde mythe.

We zullen in dit artikel proberen na te gaan in wiens handen de kerk en het klooster oorspronkelijk waren, of er aanwijzingen zijn voor veranderingen in de oorspronkelijke eigendomssituatie en of er concrete bewijzen te vinden zijn voor een vroege en directe betrokkenheid van de Karolingers bij de Servaasabdij. Alle soorten bronnen kunnen hierbij van dienst zijn, dat wil zeggen historische, archeologische, architectuurhistorische en kunsthistorische gegevens.

De ‘gouden eeuw’ van de Maastrichtse bisschoppen (550-700)

De gangbare opinie: een Karolingisch (eigen)klooster

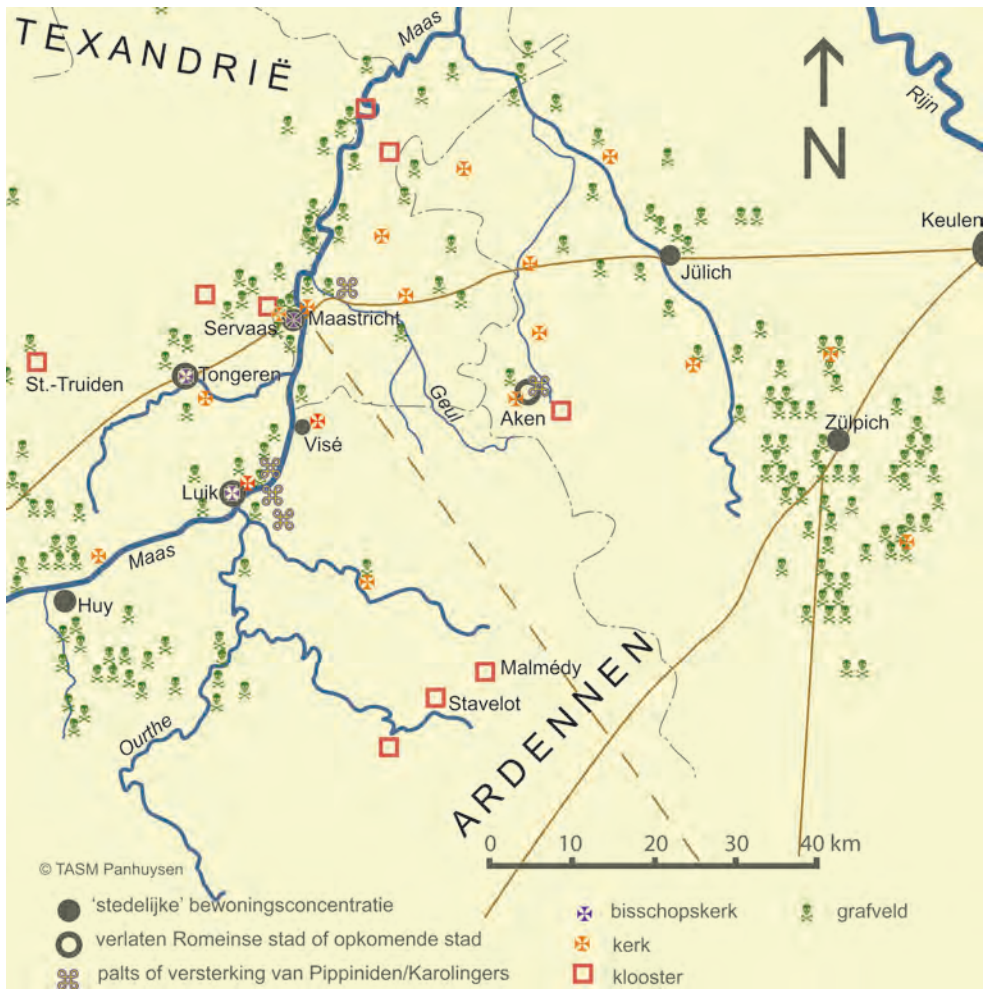
Het is niet bekend wanneer en door wie het klooster is gesticht dat aan de Sint-Servaaskerk verbonden was. Hackeng schrijft: “ergens tussen de bouw van de kerk rond 570 en de aanwezigheid van Wando [abt van het klooster Sint-Wandrille in Fontenelle] in de eerste helft van de achtste eeuw [...]”.¹⁰ Hoewel de meningen uiteenlopen over de positie van het klooster van Sint-Servaas in de Merovingisch-Karolingische periode, zijn de meeste onderzoekers het er over eens dat de Sint-Servaas als een eigenklooster van de Karolingische vorsten beschouwd zou moeten worden.¹¹ De historicus Joachim Deeters formuleerde dat in 1970 voorzichtig als volgt: “Sicher ist also, dass St. Servatius in engster Verbindung zu den Karolingern stand. Ob sie nun die Errichtung einer geistlichen Gemeinschaft am Grabe des Servatius veranlasst haben, lässt sich nicht entscheiden. Ebenso bleibt ungewiss, ob die Ausstattung der Kirche aus Fiskalgut oder karolingischem Hausgut stammt, zumal dieser Unterschied im 10. Jahrhundert hinfällig wird. [...] Auf jedem Fall darf man aber St. Servatius als ein Eigenkloster bzw. -stift der karolingischen Könige bezeichnen. [...] Dennoch scheint die Person Einhard’s für die Bestimmung von St. Servatius entscheidend zu sein.”¹² Kunsthistoricus Aart Mekking en zijn Utrechtse doctoraal werkgroep Architectuurgeschiedenis gingen in 1980 veel verder: “omdat er een sterk vermoeden bestaat, dat Einhard verantwoordelijk is voor de bouw van een kerk voor Servaas in de eerste helft van de negende eeuw (verg. Seligenstadt) ... Daarnaast hebben we te doen met een hardnekkige overlevering, die wil, dat Karel de Grote de stichter van een kerk voor Sint Servaas te Maastricht is. In de oorkonde van 1087 waarin keizer Hendrik IV de kerk en het kapittel van Sint Servaas rijksonmiddellijk zou hebben verklaard, wordt Karel de Grote met name genoemd als de stichter van de kerk.¹³ Men zou uit de vermoedelijke betrokkenheid van Karel de Grote en zijn architectus Einhard bij de (uit)bouw van de St. Servaas kunnen concluderen, dat ook Karel de Grote behoefte gevoeld heeft zijn macht [...] te legitimeren middels een nadrukkelijke relatie tot het graf van Sint Servaas. Latere Romeinse koningen zijn hem hierin gevolgd. De St. Servaas gold als een Koninklijke kerk, omdat zij door keizers en koningen gefundeerd, gedoteerd en geprivilegieerd heette. [...] op grond van het vorenstaande] kan men concluderen tot het bestaan van een onafgebroken gebruik van de grafkerk van St. Servaas als een middel tot legitimatie van de Koninklijke macht bij de Merovingische koningen en de heersers over het Heilige Romeinse Rijk uit achtereenvolgende Huizen.”¹⁴ Historicus Rolf Hackeng blijft in zijn proefschrift uit 2006 tamelijk voorzichtig, zoals Deeters vóór hem: “Vervolgens blijkt dat het monasterium [...] en de abdi [...] niet omwille van zichzelf in de bronnen worden vermeld, maar omdat vermeldenswaardige mannen er mee te maken hebben. Toch moet het voor de Karolingen een belangrijk instituut zijn geweest. Ten eerste ziet het ernaar uit dat tijdens [hofmeier] Karel Martel en [bisschop] Hubertus de Servaascultus een nieuwe impuls kreeg. Ten tweede maakten Karel de Grote en Lodewijk de Vrome hun vertrouwelingen Alcuinus en Einhard abt van Sint-Servaas. In ieder geval kan men zowel uit de aanstelling van deze beide abten als uit de expliciete opname in de verdragstekst van 870 [van Meerssen] concluderen, dat het in de Karolingische periode om een koninklijke eigenkerk ging.”¹⁵

De voorgeschiedenis van het Karolingische eigenklooster

Volgens een verhaal van Gregorius van Tours (einde zesde eeuw) trof bisschop Monulfus, toen hij als bisschop in Maastricht aankwam, een vervallen grafkapel van hout aan op de begraafplaats langs de grote Romeinse weg. Daar lag zijn verre voorganger Aravatus begraven. Monulfus bouwde er ter ere van hem een *magnum templum*, een grote kerk, en verhieft het lichaam van de vroegere bisschop.¹⁶ Monulfus moet het bisschopsambt van het bisdom Tongeren-Maastricht bekleed hebben in de tweede helft van de zesde eeuw en was dus een tijdgenoot van de schrijvende Gregorius!¹⁷

Bij de opgravingen in de jaren tachtig van de vorige eeuw zijn onder de elfde-eeuwse grafkelder van Servaas in de Sint-Servaaskerk aan het Vrijthof te Maastricht, bijna in het midden voor het hoogkoor, resten gevonden van een vierkante grafbouw van steen, een *cella memoriae*, uit de vierde of vijfde eeuw. Onmiddellijk ten oosten daarvan werden ook funderingen en resten van muurwerk gevonden van een groot rechthoekig gebouw, 14 meter breed en ten minste 15 meter lang – de voortzetting naar het oosten is onbekend (afb. 9). Die gebouwsporen zijn door mij geïnterpreteerd als stukken van het *magnum templum*, de kerk die volgens Gregorius door bisschop Monulfus, zelf zeker een lid van een van de leidende families, omstreeks 560 is gesticht bij het graf van Servaas.¹⁸ De zesde-eeuwse datering is beargumenteerd door de ligging van het muurwerk in de verticale en horizontale stratigrafie tussen lagen met tal van begravingen uit de vijfde en vroege zesde eeuw en lagen met latere begravingen, evenals een grote basilicale nieuwbouw uit de tweede helft van de zevende eeuw.¹⁹ De interpretatie als kerkgebouw is gebaseerd op het feit dat het bouwwerk de oudste fase vertegenwoordigt van een continue reeks van gebouwen op dezelfde plaats, een eeuwenlange liturgische traditie, die uiteindelijk heeft geresulteerd in de stichting van de nog grotendeels aanwezige kerk van de elfde eeuw en later. Vermeldenswaard is nog dat aan de noordkant van de muursporen van het *magnum templum* diverse andere bebouwingsresten uit de Vroege Middeleeuwen zijn gevonden, muren en uitgebroken fundamenten. Wij vermoeden dat deze gerekend moeten worden tot de dienst- of kloostergebouwen van de met het graf van Servaas verbonden clerus.

*De belangrijkste gevolgtrekking uit de vroegste schriftelijke overlevering is dat de grafkerk van Servatius door de bisschop van het bisdom Tongeren-Maastricht zelf is gesticht. Vanaf het begin, omstreeks het midden van de zesde eeuw, kan de Servaaskerk dan ook beschouwd worden als een bisschoppelijke – en wellicht ook adellijke – eigenkerk.²⁰ Hoogstwaarschijnlijk zijn bij de opgravingen van 1981-1989 de resten van deze door Monulfus gebouwde kerk teruggevonden. Bovendien is een daaraan voorafgaande grafbouw ontdekt die in de zesde eeuw vermoedelijk is aangemerkt als het graf – de *cella memoriae* – van de oude Romeinse bisschop. Ook zijn delen blootgelegd van mogelijke woongebouwen van de aan de eerste kerk verbonden clerus.*



Afb. 1. Het gebied van de Euregio Maas-Rhein in de Vroege Middeleeuwen. Aangegeven zijn stedelijke bewoningsconcentraties, infrastructurele elementen (Romeinse wegen, rivierlopen), Merovingische grafvelden, (bisschops)kerken, kloosters en pippinidische paltsen (tekening: auteur).



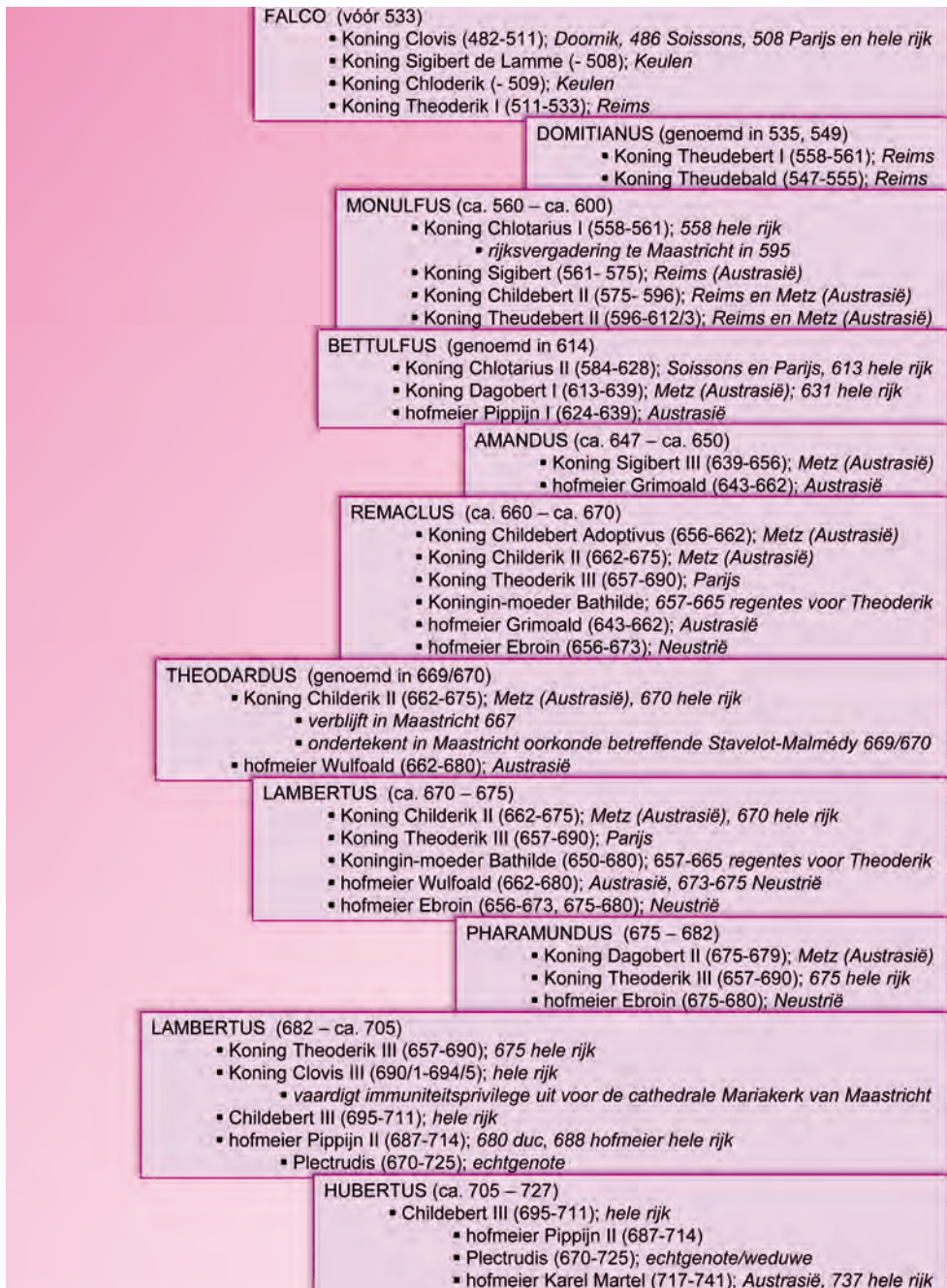
Afb. 2. Maastricht, vroegmiddeleeuwse topografie met de Romeinse weg van Tongeren naar Keulen, het vierde-eeuwse castrum (rood) en de brug over de Maas. Voorts zijn aangeduid: de mogelijke ontwikkeling van de vroegmiddeleeuwse bewoning en de eerste verbindingsstraten, de grafvelden en de vroegchristelijke topografie (tekening: auteur).

Maastricht in de zevende eeuw

De tweede helft van de zevende eeuw was roerig door de strijd en de wisselende kansen van de clans rondom de Merovingische koningen en de hofmeiers uit de families van de Pippiniden en de Arnulfingers. Het was de periode waarin zij hun macht en grondbezit probeerden uit te breiden. De positie van de bisschoppen was ten nauwste verbonden met die macht en de machtsstrijd op het hoogste niveau.²¹ Een groot probleem bij de reconstructie van de geschiedenis van de zevende eeuw is het gebrek aan eenduidige bronnen.²² Dat geldt in buitengewone mate voor Maastricht, omdat de plaats naar het schijnt een rol speelde in de coulissen van het grote machtsspel.²³ Uit veel blijkt dat Maastricht sinds de laat-Romeinse periode een belangrijke positie was gaan innemen in de cen-

trale regio van Austrasië.²⁴ De nederzetting lag hier gunstig op de kruising van de oude Romeinse landroute van Gallië naar de Rijn (Keulen) en de rivier de Maas, de waterweg die in die tijd als verkeersroute van nog groter belang was (afb. 1 en 2). Het lijkt erop dat de Romeinse brug over de Maas nog functioneerde, hoewel we daarvoor tot op heden nog geen harde archeologische bewijzen hebben kunnen ontdekken.²⁵ Uit deze tijd dateert ook de rechtstreekse verbinding door de wouden en venen van de Ardennen met Trier, de zogenaamde *via Mansuerisca*.²⁶ Op de betekenis van Maastricht als ‘center of power’ wijzen historische bronnen, zoals documenten die met hun ondertekening getuigen van bezoeken van enkele koningen tijdens landdagen, alsook de bijzondere muntslag in *Treiectum* door een lange reeks van *monetarii*, de uitgestrekte en rijke grafvelden,²⁷ en de overall aanwezige bewoningslagen met sporen van ambachten en kunstnijverheid.²⁸ Als belangrijkste argument voor de leidende positie van de ‘stad’ mag misschien wel genoemd worden dat de bisschop van de civitas van Tongeren er zijn zetel had gevestigd in de eerste helft van de zesde eeuw of eerder. Bovendien had de bisschop er omstreeks het midden van de zesde eeuw een cultus vernieuwd of gesticht op het graf van Sint Servaas.²⁹ De tijd waarin de bisschoppen in Maastricht zetelden was in vele opzichten Maastrichts eerste ‘gouden eeuw’. Toch is het lokale verhaal van de zevende eeuw maar moeilijk te vertellen. Immers, wie waren de ‘Maastrichtse’ bisschoppen na Monulfus († ca. 600), waar zetelden zij, hadden zij grondbezit, tot welke families behoorden zij en hoe was hun verhouding met de wereldlijke machthebbers (afb. 3)? Slechts een paar namen van bisschoppen komen in contemporaine bronnen voldoende overtuigend als historische figuren naar voren, zoals Amandus (bisschop tussen 648-651),³⁰ Theodardus († tussen 669 en 675), Lambertus (opvolger van Theodardus; ca. † 705) en Hubertus (opvolger van Lambertus; † 727). Maar wat weten we verder van hen en van hun daden?³¹ Eigenlijk kunnen we alleen iets aanvragen met de verhalen over bisschop Lambertus, omdat het eerste heiligenleven van hem, de *Vita Landiberti episcopi Traiectensis vetustissima*, slechts enkele decennia na zijn dood is geschreven en daarom heel waarschijnlijk betrouwbare historische informatie over de stad en de maatschappij van die tijd bevat.³² Daarnaast hebben we te maken met het probleem van de rol van de Merovingische vorsten in de tweede helft van de zevende eeuw: wat zeggen de bezoeken van een Merovingische koning over de toenmalige positie van de ‘stad’, welke bezittingen had de koning in de ‘*urbs treiectensis*’, kon hij er beschikken over een vast verblijf? En dan moeten we ook nog rekening houden met een complicerende factor: de bemoeienis van de steeds machtiger wordende hofmeiers, die vaak handelden voor eigen gewin, maar officieel optraden namens de koning. Wat was hun rol?

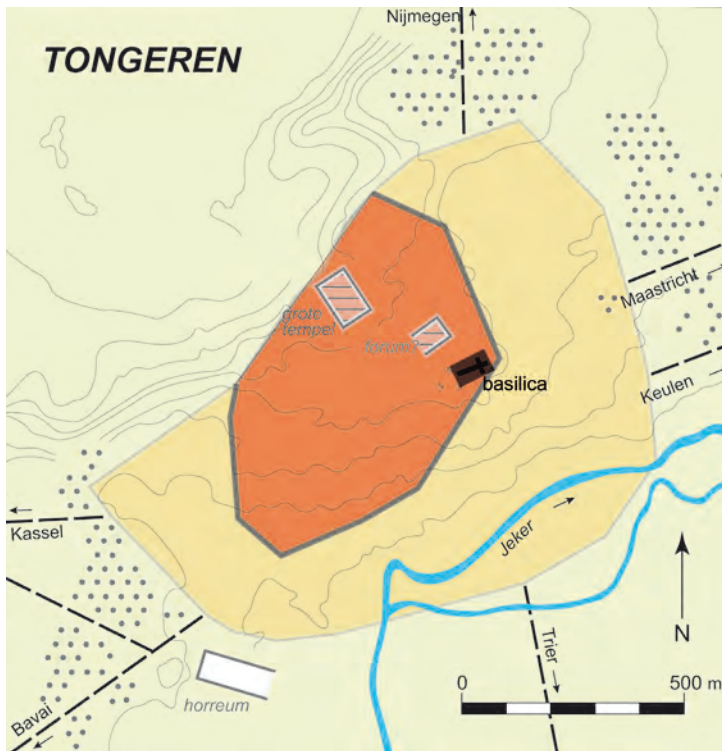
Totnogtoe levert de archeologie eigenlijk meer ‘harde’ feiten voor kennis over Maastricht en zijn bewoners in de zevende eeuw dan de schriftelijke bronnen, maar het is vrijwel onmogelijk die kennis in te passen in een helder historisch verhaal. Alles wat er tot dusverre over de



Afb. 3. Overzicht van de historische bisschoppen van Maastricht en de relevante Merovingische koningen en hofmeiers uit hun ambtsperiode.



Afb. 4. Maastricht, plattegrond van het laat-Romeinse castrum, aangelegd in de jaren dertig van de vierde eeuw. Opmerkelijk is het drieschepige grondplan van het graanmagazijn of horreum in dezelfde bouwstijl als de muren van de versterking. De in de vijfde of zesde eeuw gerenoveerde gracht raakte dicht en verdween in de Merovingische tijd onder huizenbouw (tekening: auteur).



Afb. 5. Tongeren, in de vierde eeuw werd de oorspronkelijke ommuurde stad (oranje) verkleind met een nieuwe muur (rood). De basilica en vermoedelijk eerste bisschopskerk – onder de O.L.Vrouwebasiliek – lag dichtbij de oostmuur en werd in de Vroege Middeleeuwen verkleind en opnieuw gebruikt (naar: A. Vanderhoeven).



Afb. 6. Tongeren, situering van de vierde-eeuwse basilica onder de gothische O.L.Vrouwebasiliek, dichtbij de oostpoort van de cité réduite (naar: A. Vanderhoeven 2011).



Afb. 7. Tongeren, binnenzijde van de apsis van de basilica tijdens de opgraving. Aan de voet van de ronde apsismuur is de verhoging of zogenaamde 'priesterbank' herkenbaar. Linksonder zijn op een massieve steenresten van de opbouw van een Merovingisch altaar te zien. De vloer is bedekt met opus signinum, een rode beton die kenmerkend is voor Romeinse baden en die ook in de vloer van de Karolingische Servaaskerk te Maastricht is toegepast.

geschiedenis van die periode is opgeschreven moeten we zien als denkbare constructies en hypothesen van de historici, hoewel in het bijzonder het magistrale onderzoek van Matthias Werner naar het ‘Lütticher Raum im frühkarolingischer Zeit’ (1980) aanknopingspunten biedt om de geschiedenis van de regio Luik en Maastricht nader in te vullen. De combinatie van historische bronnen met een groeiende dataset van materiële gegevens voor de zesde en de zevende eeuw en hun interpretatiemodellen door archeologen als Frans Theuvs en anderen kan het beeld bevestigen van Maastricht als de belangrijkste agglomeratie van de regio in deze periode, waar religieuze, politieke en economische macht geconcentreerd waren.

Een kathedrale kerk in Maastricht in de zesde en zevende eeuw

Als gevolg van de opgravingen in het voorbije decennium in de Basiliek van Tongeren moeten we nu rekening houden met een fysieke en misschien zelfs een functionele continuïteit van de laat-Romeinse bisschopskerk in Tongeren.³³ Het is immers verdedigbaar dat de daar ontdekte, monumentale *basilica* uit de tijd van bisschop Servatius (20 meter breed en minstens 27 meter lang) van meet af aan voor de christelijke eredienst heeft gediend en als gevolg daarvan moeilijk anders geïnterpreteerd kan worden dan als de authentieke kathedraal van het bisdom Tongeren (afb. 5-7). In elk geval is in het interieur een liturgische dispositie aangetroffen, die onzes inziens niet ouder dan de vijfde eeuw kan zijn, maar die daarna nog eens twee maal is gerenoveerd; bovendien is het gebouw in de Merovingische periode in gebruik gebleven en verkleind (11 meter breed en 18 meter lang).³⁴ Wat een mogelijk en onverwacht voortbestaan van de Tongerse kathedraal zal betekenen voor de wetenschappelijke discussie over de verplaatsing van de Tongerse bisschopszetel naar Maastricht en voor het tijdstip van een nieuwe kathedrale stichting in Maastricht is nog niet te overzien. Het ziet ernaar uit dat we rekening moeten houden met de gelijktijdige aanwezigheid in de Vroege Middeleeuwen van meer bisschoppelijke of zelfs kathedrale kerken in het bisdom Tongeren-Maastricht.³⁵

Er zijn maar weinig historici die in een continuïteit van de Tongerse bisschopslijsten – en dus van de bisschopszetel – tussen de vierde en de zesde eeuw geloven, zodat de stichting van een bisschopskerk in de vijfde eeuw in Maastricht als vervangster van de Tongerse kathedraal niet direct noodzakelijk is, zeker niet nu het er naar uitziet dat de Tongerse kathedraal in gebruik is gebleven. Met de verplaatsing van de bisschopszetel vanuit Tongeren naar Maastricht wordt in het algemeen pas gerekend vanaf de eerste helft van de zesde eeuw, bij voorkeur onder bisschop Domitianus, die voorkomt als medeondertekenaar van de besluitenlijst van het eerste concilie van Auvergne in Clermont in 535 (*episcopus ecclesiae Tongrorum quod et Traiecto / bisschop van de kerk van de Tongeren die ook Maastricht heet*).³⁶ De verplaatsing kan ook pas na het midden van de zesde eeuw hebben plaatsgevonden, onder bisschop Monulfus, wellicht in samenhang met zijn stichting van de Servaaskerk.³⁷

Sinds lange tijd is de vroegmiddeleeuwse kathedraal van Maastricht gezocht binnen de muren van de laat-Romeinse versterking – het *castrum* – bij de brug over de Maas (afb. 4). Dat komt onder andere doordat een schriftelijke bron uit de twaalfde eeuw ons mededeelt dat de Merovingische koning Clovis III van Neustrië (690-694) aan bisschop Lambertus van Maastricht het privilege van immunititeit heeft verleend ten behoeve van de Maastrichtse Onze Lieve Vrouwekerk en haar bezittingen en deze kerk in het document betitelt als de kathedrale kerk van het bisdom Tongeren.³⁸ De geschiedkundigen gaan tegenwoordig uit van de historische betrouwbaarheid van deze late overlevering, omdat de formulering van de tekst letterlijk lijkt te zijn overgenomen van een originele zevende-eeuwse oorkonde.³⁹ In deze gedachtelijn zou de in het document genoemde kathedraal een voorgangster moeten zijn geweest van de Romaanse Onze Lieve Vrouwekerk, die zelf deels uit de elfde en grotendeels uit de twaalfde eeuw stamt.

Het gangbare model van de vroegchristelijke topografie voor de hoofdstad van een *civitas* toont vaak een bisschopskerk die in een hoek van de versterkte laat-Romeinse stad is gelegen, dichtbij de ommuring. Dat is bijvoorbeeld zo in de topografie van de *cit  reduite* (de in de vierde eeuw verkleinde stad) van Tongeren,⁴⁰ maar dat hoeft niet op te gaan voor de nogal afwijkende situatie in de kleine vesting van Maastricht, dat nooit in zijn bestaan een *civitas*-hoofdstad is geweest en gedurende de hele Romeinse periode zelfs geen stad genoemd mag worden (afb. 6).

Toevallig lijkt ook in Maastricht de Onze Lieve Vrouwekerk met haar vroegmiddeleeuwse kathedrale pretenties ongeveer in de zuidwesthoek van het laat-Romeinse ommuurde fort te liggen (afb. 4). Deze ligging is vaker als argument gebruikt om die pretenties te ondersteunen en dus ook voor een zeer hoge ouderdom van de kerk. Pogingen om onder of in de directe omgeving van de kerk (en dus binnen het Romeinse *castrum*) de resten van een (bisschops)kerk terug te vinden zijn tot op heden niet gelukt. In de kerk heeft nog nooit een archeologische opgraving plaatsgevonden. Lange tijd is het rechthoekige, drieschepige gebouw van 30 x 15 meter, dat in het begin van de vorige eeuw ten noordoosten van de Onze Lieve Vrouwekerk onder de voormalige Parochiale School werd ontdekt (afb. 4), als zodanig geïnterpreteerd.⁴¹ Niet lang geleden hebben wij echter aangetoond dat dit een (militair) graanmagazijn of *horreum* is geweest uit dezelfde bouwperiode als het *castrum*.⁴² Wel is er tussen dit gebouw en het oostkoor van de Onze Lieve Vrouwekerk in de jaren veertig van de vorige eeuw een opvallend Merovingisch kapiteel (afb. 8) gevonden.⁴³ Deze vondst is natuurlijk toch alleen te verklaren wanneer in de nabijheid een rijk versierd vroegmiddeleeuws kerkgebouw heeft gestaan.⁴⁴ Bij de opgravingen van 1996 in de Pandtuin van de Onze Lieve Vrouwekerk zijn geen bruikbare aanwijzingen ontdekt voor de aanwezigheid of de nabijheid van dat vroegmiddeleeuwse kerkgebouw, behalve een tweetal niet goed te dateren gemetselde graftombes in de zuidoosthoek van de binnentuin tussen de noordmuur en het noordtransept van de kerk. Ooit is er in de kerk, onder de vloer rechts van het hoogkoor, een vroegmiddeleeuwse sarcofaag gevonden – trapeziumvormig en van kalksteen –

Afb. 8a-c. Maastricht, depot gemeente Maastricht, inv.-nr. LGOG-2959A; aan drie zijden beeldhouwd Merovingisch kapiteel, in 1942 gevonden ten noordoosten van de O.L.Vrouwekerk. Jurakalksteen, h. 57 cm; br. 40 cm; d. 35 cm (foto's: auteur).

waardoor men bij toekomstig graafwerk in de kerk toch echt rekening zal moeten houden met de aanwezigheid van een vroegmiddeleeuwse voorganger onder het huidige kerkgebouw.⁴⁵

In een eerdere paragraaf hebben we geconstateerd dat de Sint-Servaaskerk in de zesde eeuw een bisschoppelijke kerk was. Het hoeft niet te worden uitgesloten dat de eerste Maastrichtse bisschoppen deze kerk in de tweede helft van de zesde en gedurende een groot deel van de zevende eeuw hebben gebruikt als hun 'kathedraal', de kerk waar de bisschopszetel stond en waar zij jaarlijks tij-



dens het hoogfeest van Pasen het H. Doopsel hebben toegediend aan de catechumenen (doopleerlingen).⁴⁶

Uit late historische bronnen kunnen wij opmaken dat de Onze Lieve Vrouwekerk tegen het einde van de zevende eeuw bisschopskerk (geworden) was en in die tijd de zetel van de bisschop van het diocees Tongeren-Maastricht huisvestte. Harde archeologische bewijzen voor de aanwezigheid van een kerkbouw uit de zesde of vroege zevende eeuw ontbreken. De Sint-Servaaskerk is gesticht door bisschop Monulfus omstreeks het midden van de zesde eeuw. Het was een bisschoppelijke en misschien ook een adellijke eigenkerk. Bisschop Monulfus werd er begraven. Door opgravingen weten we inmiddels meer over de vroegste bouwgeschiedenis van deze grafkerk waar mogelijk ook de bisschopszetel gestaan heeft.

Een verplaatsing van de bisschopskerk in Maastricht in de zevende eeuw?

In de Vroege Middeleeuwen vielen de Romeinse staatsgronden en militaire vestingen toe aan de nieuwe machthebbers, de Merovingische koningen. Om die reden neemt men aan dat het strategisch gelegen laat-Romeinse *castrum* van Maastricht in de vijfde of zesde eeuw eveneens in handen is geraakt van de Merovingische koning. Veel is niet bekend over de binnenbebouwing van de relatief kleine versterking met een binnenoppervlakte van 170 x 90 meter die in de jaren dertig van de vierde eeuw is aangelegd onder keizer Constantijn de Grote (afb. 2 en 4). We kennen er nu de resten van een graanmagazijn (*horreum*), een stuk van een badgebouw en wat muren die ten behoeve van diverse gebouwen zijn hergebruikt, alles vrijwel uitsluitend behorend bij de Romeinse bewoningsfasen van de vierde en vijfde eeuw.⁴⁷ Tot dusverre is er binnen de muren zoals gezegd nog geen echt bewijs gevonden van een vroegchristelijk cultusgebouw. Het valt ook op dat er bij de opgravingen in het Stokstraatgebied geen stratigrafische sequentie kon worden vastgesteld met bewoningssporen uit de Merovingische tijd. Dus, geen overtuigende Merovingische bewoningssporen binnen de muren van het *castrum*, hoewel ze daarbuiten in overvloed en verspreid over een groot oppervlak van de middeleeuwse stad zijn aangetroffen.⁴⁸ De oude ommuurde versterking was een indrukwekkende verschijning met haar tien torens en twee poorten en zou na de Romeinse tijd in zijn geheel gefunctioneerd kunnen hebben als tijdelijke verblijf- en verzamelaarsplaats voor diverse activiteiten van de Merovingische koningen en edelen. Misschien werden er landdagen van de koning en zijn edelen georganiseerd en jaarmarkten. In de loop van de vijfde of zesde eeuw werd het *castrum* zelfs nog met een nieuwe gracht omgeven.⁴⁹

We hebben de zekerheid dat de bisschop van Maastricht omstreeks het midden van de zesde eeuw een grafkerk heeft gebouwd op een van de begraafplaatsen ten westen van de bewoonde agglomeratie, bij de *cella memoriae* van bisschop Servatius, gronden die waarschijnlijk eigendom waren van het diocees (afb. 9). We hebben daarnaast een geloofwaar-



Afb. 9. Maastricht, St.-Servaaskerk. Contouren van het huidige kerkcomplex met de situering van het magnum templum (groen) en de cella memoriae (rood). Bovendien zijn enkele muur- en gebouwsporen uit dezelfde periode in lichter groen aangeduid (tekening: auteur).

dige historische bron die aannemelijk maakt dat de bisschopskathedraal van het einde van de zevende eeuw op de plaats van de huidige Onze Lieve Vrouwekerk lag, op staatsgrond en in het bezit van de koning. Hoe kunnen deze twee feiten in onderlinge samenhang worden verklaard?

Een interessante verklaring is ontwikkeld door Piet Leupen, die uitgaat van ingrijpende veranderingen in de territoriale bezitsverhoudingen in het Maastricht van de zevende en achtste eeuw.⁵⁰ Samengevat komt zijn voorstelling van zaken op het volgende neer. Allereerst beschouwden de Frankische koningen zichzelf als de rechtmatige eigenaren van alle staatsgronden, dus ook van de Maastrichtse laat-Romeinse ver-

sterking aan de Maas. Binnen haar muren moet de vertegenwoordiger van de koning, de gouwgraaf of *comes*, hebben gewoond. Op de tweede plaats moeten we geloof hechten aan de schriftelijke bron uit de twaalfde eeuw, waarin staat dat koning Clovis III van Neustrië (690-694) aan bisschop Lambertus het privilege van immuniteit heeft verleend ten behoeve van de Maastrichtse Mariakerk, de ‘kathedrale kerk van het bisdom Tongeren’.⁵¹ Maar dan rijst de vraag hoe de kathedraal van de bisschop in dit territoriaal stukje koningsbezit terecht is gekomen (grond die later altijd in handen van de bisschop [van Luik] is gebleven)? Leupen poneert de stelling dat het de Austrasische hofmeier Pippijn II (687-714) is geweest die het oude *castrum* ter beschikking heeft gesteld van de bisschop om er de *cathedra* (= bisschopszetel) te vestigen in de – nieuw gebouwde (?) – Onze Lieve Vrouwekerk.⁵² Dat zou gebeurd moeten zijn als een soort compensatie voor de in beslagname door de hofmeier van de adellijke eigenkerk (met het heiligengraf) en het klooster van Sint-Servaas en alle bijbehorende aangelegenheden (inclusief de rijke inkomsten uit rechten en goederen). Josef Semmler had al eerder aangetoond dat dit een beruchte tactiek was van de hofmeiers aan het einde van de zevende eeuw.⁵³ Hetzelfde is bijvoorbeeld bisschop Ansbert van Rouen overkomen in 689/91, die zich echter tegen deze agressieve politiek van Pippijn II verzette en dat moest bekopen met verbanning.⁵⁴ Leupen rept niet over eventueel verzet van de bisschop van Maastricht – Lambertus –, hoewel de latere ontwikkelingen en de moord op hem door partijgenoten van Pippijn te denken geven.

Onder Pippijn II (687-714) zou de Sint-Servaasabdij volgens Leupen door bezitswisseling een eigenklooster zijn geworden van de Pippinidische hofmeiers en langs deze weg in handen zijn geraakt van de latere Karolingische koningen en keizers en hun Rooms-Duitse opvolgers. Ter compensatie kregen de bisschoppen oud koninklijk grondbezit in de ommuurde ‘wijk’ – het castrum – aan de rivier om er een kathedrale kerk te stichten.

De Pippiniden en het Servaasklooster

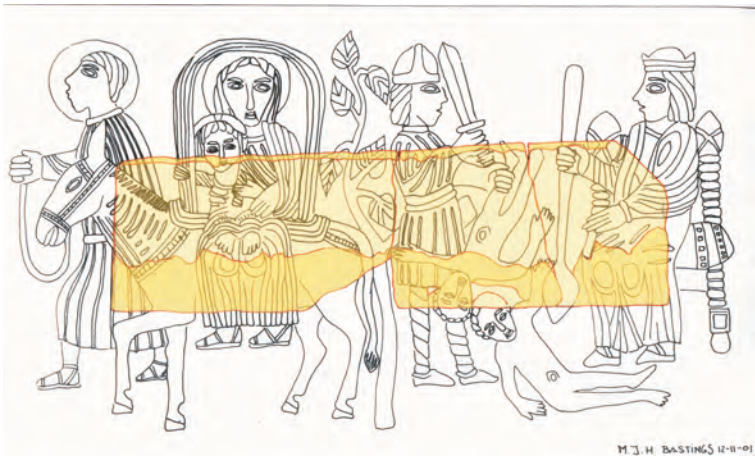
Ook Matthias Werner gaat er vanuit – zonder de mogelijke reeks van gebeurtenissen in detail uit te werken – dat het Servaasklooster in handen van de Karolingers is gekomen en een eigenklooster is geworden, maar hij plaatst die overgang ongeveer een halve eeuw later in de tijd dan Leupen doet, namelijk onder hofmeier Karel Martel (717-741) of zelfs onder diens zonen, in de loop van de eerste helft van de achtste eeuw.⁵⁵ Hij verwijst daarbij naar de beruchte seculariseringspolitiek van Karel Martel, waardoor veel kloosters onder dwang in zijn bezit zijn geraakt. Werner baseert zich op twee ‘feiten’, enerzijds noemt hij het gedwongen verblijf na 719 van abt Wando van de abdij Fontenelle/Saint Wandrille (Saint-Wandrille-Rançon, dép. Seine-Maritime, Fr.) in het Servaasklooster te Maastricht

(negende-eeuwse bron) en anderzijds gebruikt hij de legendarische elevatie en translatie (opgraving en verheffing van het gebeente in een schrijn) van de heilige Servaas door Karel Martel die ons is overgeleverd door de verhalen van de priester Jocundus (omstreeks 1080).⁵⁶ Die verheffing van Servatius zou hebben plaatsgevonden naar aanleiding van een overwinning van Karel Martel op de Moren in Aquitanië op de feestdag (13 mei) van Sint Servaas. Omdat de bron zegt dat bisschop Hubertus bij de translatie van het gebeente aanwezig is geweest – alsook een bisschop Vulvegisus, vermoedelijk Vulgisus die in die tijd in de abdij van Lobbes verbleef – identificeert Hackeng de Frankische zege met de slag bij Toulouse in 721.⁵⁷ De elevatie zou de aanleiding zijn geweest voor rijke schenkingen aan en verbouwingen van de Servaaskerk door Karel Martel.⁵⁸



Afb. 10. Maastricht, St.-Servaaskerk. Contouren van de huidige kerk met de ligging van de laat-Merovingische basilica (blauw) en enkele muurresten van een vroege kloosterbouw in de pandtuin (lichter blauw) (tekening: auteur).

Afb. 11. Maastricht, St.-Servaaskerk. Uniek kalkstenen reliëf, gevonden in 1987 onder de vloer van de vroegmiddeleeuwse basilica, nu in de permanente tentoonstelling in de oostelijke crypte. Reconstructietekening van een Merovingisch reliëf met taferelen uit de kindertijd van Jezus: de Vlucht naar Egypte en de Kindermoord (tekening: Wim Veldman/Maurice Bastings).



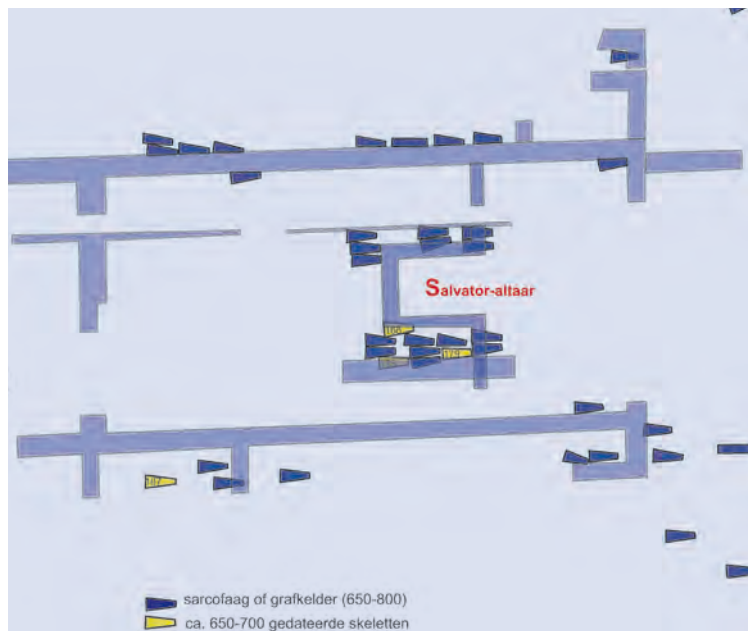
Men is het erover eens dat het Servaasklooster met zijn bezittingen en inkomsten achtereenvolgens in handen is gekomen van de Pippiniden, in hun usurpatiedrift van de koninklijke macht, en daarna in die van de uit hun familielijn voortgesproten Karolingische vorsten.⁵⁹ Het klooster was in deze streek wellicht het eerste Pippinidische huisgoed. Volgens Werner had dit te maken met de strategische positie van het bisdom Tongeren-Maastricht tussen het Kolenwoud en de Rijn.⁶⁰ Werner constateert dat geen enkel lid van de familie der Pippiniden voorkomt op de (latere) bisschopslijsten van het bisdom, noch dat enig lid van de familie binnen de grenzen van het bisdom Tongeren-Maastricht begraven is. Hun positie en grondbezit moeten hier van oudsher weinig betekend hebben. We kunnen ons daarom afvragen wanneer de Pippiniden begonnen zijn met de versterking van hun machtsbasis in deze regio. Kloosterstichtingen en kloosterovernames waren hiervoor een probaat middel. Kwam Maastricht met zijn oude bisschoppelijke grafkerk van Sint-Servaas en zijn strategische ligging eigenlijk niet als een van de eerste plaatsen in aanmerking voor de creatie van een Pippinidisch eigenklooster? En kunnen rijke schenkingen door Karel Martel niet wijzen op een poging tot monopolisering door de hofmeiers-koningen van de heilige Servatius waarbij hij kon uitgroeien tot de belangrijkste (rijks)heilige van de regio?⁶¹ Maar concrete aanwijzingen zijn er niet!

Bij de opgravingen van de jaren tachtig van de afgelopen eeuw in de Sint-Servaaskerk is een belangrijk nieuw feit aan het licht gekomen door de ontdekking van de ruïneuze resten van een indrukwekkend kerkgebouw voor Sint-Servaas uit de Vroege Middeleeuwen.⁶² Een bijna complete plattegrond van een grote basilica (38 x 19 m) kon gedocumenteerd worden, een gebouw met annexen bij de oostelijke uiteinden van de zijbeuken, sporen van een oostelijke crypte langs de noordkant van het koor, een ingangsportaal tegen de

zuidbeuk en een atrium aan de westzijde (afb. 10). Helaas zal de vorm van de koorpartij altijd onbekend blijven, omdat dit bouwdeel in de elfde en twaalfde eeuw vergraven is voor de aanleg van het Romaanse hoogkoor en de oost- en de vieringcrypte. De datering van het gebouw moest sinds de eerste publicatie verschoven worden van de aanvankelijk door mij voorgestelde achtste eeuw naar de tweede helft van de zevende eeuw (afb. 11). Vooralsnog komt een bouw in de periode 650-675 het meest in aanmerking.⁶³ Dit voorstel is gebaseerd op een reeks C14-dateringen van skeletten uit de stenen sarcofagen in de directe omgeving van het hoofdaltaar van de nieuw gebouwde kerk (afb. 12 en 13). Het zal niet toevallig zijn dat ze waren ingegraven rondom de resten van de laat-antieke *cella memoriae*, die in de zesde eeuw vermoedelijk is aangezien voor het oorspronkelijke graf van bisschop Servatius.⁶⁴ We zullen deze datering aanhouden voor het vervolg van dit verhaal, maar moeten het definitieve resultaat van de uitwerking van de opgravingsresultaten afwachten.⁶⁵

De imponerende basilica kan er dus al ongeveer een halve eeuw gestaan hebben, toen in 719 de Neustrische abt Wando van Fontenelle/Saint-Wandrille naar het Maastrichtse eigenklooster gestuurd werd om er op last van hofmeier Karel Martel zijn *exilium* uit te zitten.⁶⁶ De reden voor zijn gedwongen verbanning naar het Maastrichtse klooster – *monasterium videlicet beati Servatii*⁶⁷ – was, dat hij zich een fervente aanhanger had getoond van Karels opponent Raginfried, de Neustrische hofmeier. Wando was omstreeks 715 door

Afb. 12. Maastricht, St.-Servaaskerk. Gebouwsproten van de vroegmiddeleeuwse basilica (blauw) en sarcofagen en gemetselde grafkeldertjes uit de periode 650-800. (naar: R. Panhuysen 2005, fig. 3-33).





Afb. 13. Maastricht, St.-Servaaskerk, opgravingsput 26. Kalkstenen sarcofagen uit de tweede helft van de zevende eeuw aan de zuidzijde van het hoofdaltaar van de basilica.

Raginfried tot abt van Fontenelle benoemd en had hem in 717 geholpen om te ontkomen aan Karel na de door Neustrië verloren slag bij Vinchy. In 747 mocht Wando, enkele jaren na de dood van Karel Martel, naar zijn abdij terugkeren en er zijn oude functie weer opnemen, met goedkeuring van de zonen van Karel Martel, Karloman en Pippijn III.⁶⁸ Uit Maastricht nam hij Servaasreliëken mee en thuisgekomen stichtte hij een aan Servatius gewijde kerk.⁶⁹ Na zijn dood omstreeks 754 kreeg hij een eregraf in zijn abdijkerk en werd zelfs heilig verklaard.

De Maastrichtse ballingschap van Wando bewijst dat het Servaasklooster met zijn majestueuze kerk al in 719 gezien moet worden als een bezitting van de Pippiniden of minstens als een klooster dat toen al onvoorwaardelijk trouw was aan Karel Martel die pas korte tijd aan de macht was.⁷⁰ Hieruit zouden we mogen afleiden dat de Pippiniden in het begin van de achtste eeuw al langere tijd over het klooster konden beschikken. De voorlopige datering van de nieuwe basilicale kerk (met klooster) omstreeks het midden van de zevende eeuw kan het scharnierpunt van de betekenisverandering van het Servaascomplex verleggen naar de voorafgaande periode met een door het koninklijke hof beïnvloede kloosterpolitiek.

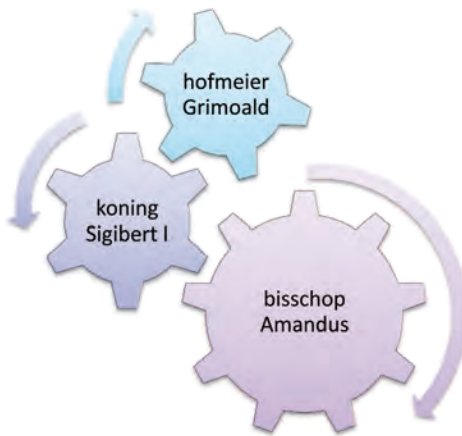
De bisschoppen van Maastricht

Er kunnen maar weinig namen van bisschoppen met zekerheid aan de Maastrichtse zetel gekoppeld worden. Vanaf de eerste helft van de zesde eeuw kunnen we Domitianus, Monulfus, Amandus, Theodardus, Lambertus en Hubertus noemen (afb. 3). Bisschop Monulfus bouwde volgens Gregorius van Tours omstreeks het derde kwart van de zesde eeuw een kerk bij het graf van een legendarische bisschop van Tongeren, Aravatus (afb. 9).⁷¹ De stichting van Monulfus wordt vervolgens omstreeks het midden of in de tweede helft van de zevende eeuw vervangen door een monumentale basilica (afb. 10).⁷² Dat is dus gebeurd kort voor of tijdens de ambtsperiode van bisschop Lambertus (ca. 670-675 en 682-

ca. 705). Vóór Lambertus heeft de ‘missie’-bisschop Amandus enkele jaren in Maastricht ‘geresideerd’ (648-651).⁷³ In zijn kielzog zou ook de missionerende kloosterbisschop Remaclus († 671/679; stichter van het klooster Stavelot-Malmédy, 646-648) in Maastricht gezeteld hebben, maar zeker is dat niet. Beiden werkten in deze streken met de steun van Grimoald, die de Austrasische hofmeier was van 643-662.⁷⁴ Beiden worden bovendien in verband gebracht met diverse kloosterstichtingen van de Pippiniden in onze contreien (Nivelles, 640/7-652; Fosses-la-Ville, 650/2; St. Truiden, 655). Van Lambertus weten we wat meer uit een levensbeschrijving die niet lang na zijn dood is opgetekend.⁷⁵ Hij was afkomstig uit de hoogste kringen en een machtige aristocratische familie, zijn vader zou *comes* in of bij Maastricht zijn geweest. Hij werd opgeleid aan het koninklijke hof, waarschijnlijk te Metz, waar hij Theodardus (de toenmalige of latere bisschop van Maastricht) heeft leren kennen.⁷⁶ Hij was koningsgezind en lid van de factie van koning Childerik II (662-675), waartoe ook de clan van de hofmeier van het hele rijk Wulfoald (662-680) en *dux* Gundoin (vermeld op een in Maastricht opgestelde oorkonde uit 669/70) behoorden.⁷⁷ Hij werd tot bisschop benoemd tussen 670 en 675 met medewerking van de elite rond de koning en de hofmeier. Hij is afgezet om onbekende redenen na de moord op koning Childerik II († herfst 675) en werd vervangen door bisschop Pharamundus, een Keulse klerk uit het kamp van de Pippiniden.⁷⁸ Daarna verbleef hij (gedwongen?) in het (konings)klooster te Stavelot. In 682 kreeg hij eerherstel op last van Pippijn II, die sinds 680 al genoemd wordt als *dux*. Pharamundus werd vervolgens uit Maastricht verdreven. Het laatste wat we over Lambertus weten is dat hij in Luik omstreeks 703-705 door aanhangers van Pippijn II, die hofmeier was sinds 687, is vermoord. Hij werd al gauw als een heilige martelaar vereerd en we weten dat het gebeente van Lambertus op 31 mei 716 uit zijn graf in Maastricht is gehaald en is overgebracht naar Luik waar het is bijgezet in een voor hem gebouwde kerk.⁷⁹

Het Servaasklooster in handen van de Pippiniden

Twee gebeurtenissen, waarover wij in de voorgaande paragrafen gesproken hebben, zijn van bijzonder belang voor de tweede helft van de zevende eeuw.⁸⁰ Dat zijn de nieuwbouw van de grafkerk van Sint Servaas en de verlening van bijzondere privileges door de koning aan de kathedrale kerk van Onze Lieve Vrouwe in 690/695. Het is in theorie mogelijk dat bisschop Lambertus niet bij één, maar bij beide zaken betrokken is geweest. De voorgestelde jaartallen van de bouw van de ene kerk en de immunitetsverlening aan de andere kerk vallen immers – ruim gemeten – binnen het tijdsbestek van zijn episcopaat. De grote vraag is of er een verband kan worden aangetoond tussen beide gebeurtenissen. Is de hypothese van Leupen correct dat de bisschoppelijke grafkerk van Sint Servaas door een soort van gedwongen ruil in handen van de Pippiniden is gekomen? Of staan beide gebeurtenissen los van elkaar? Hieronder zullen wij een drietal mogelijkheden nagaan.



Afb. 14. Grafische voorstelling model 1: Amandus actor.

Model 1 : Amandus, Sigibert I en Grimoald (ca. 650)

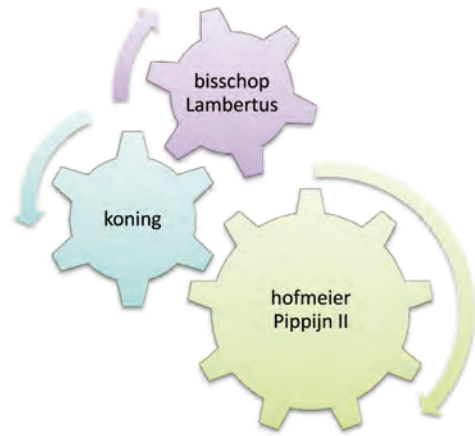
Door de ontdekking van de zevende-eeuwse basilica moeten we rekening houden met een (koninklijke) kloosterstichting door een van de Maastrichtse missiebisschoppen Amandus of Remaclus omstreeks het midden van de zevende eeuw bij de oude bisschoppelijke grafkerk van Sint Servaas. Dit zou gebeurd kunnen zijn met de medewerking of zelfs op instigatie van de Merovingische koning Sigibert I en zijn Pippinidische hofmeier Grimoald (afb. 14) en kan op een

lijn gesteld worden met hun beider betrokkenheid bij diverse andere kloosterstichtingen van die jaren in het bisdom Tongeren-Maastricht.⁸¹ Deze kloosterstichting in Maastricht zou gepaard zijn gegaan met een totale nieuwbouw van de kloosterkerk. Wellicht was dit ook het einde van de bisschoppelijke status van de Sint-Servaaskerk en werden kloosterregels in de Ierse traditie van Luxeuil (Columbanus) ingevoerd. Het zou helemaal passen in de toen gangbare politiek om de zeggenschap van de bisschoppen over de kloosters in te perken en de abten onafhankelijker te maken.⁸² Bij een dergelijke gang van zaken zou de bisschop een nieuwe kathedrale kerk voor de zielzorg nodig hebben gehad, waarvoor zich het koninklijk bezit van het oude *castrum* uitstekend leende.⁸³ Dit model is niet in tegenspraak met de archeologische en historische gegevens. Bij de verdere uitwerking van de archeologische data moet met deze mogelijkheid terdege rekening worden gehouden.

Model 2 : Pippijn II (ca. 690)

De tweede mogelijkheid is het eerder beschreven model van Leupen. Dat komt neer op een inbeslagname door de Pippiniden van de bisschoppelijke kerk van Sint Servaas en alles wat daarbij hoorde in het kader van hun machtsuitbreiding en een historische legitimatie van hun geslacht door middel van het bezit van het graf van een vooraanstaande Frankische heilige (afb. 15). De gebeurtenis zou moeten zijn gevolgd door een complete nieuwbouw en grote schenkingen aan het klooster. Hierdoor zou de Sint-Servaas een Pippinidisch (of koninklijk) eigenklooster zijn geworden. In ruil zou de Maastrichtse bisschop een nieuwe kerk binnen het koninklijke domeingod van het *castrum* hebben ontvan-

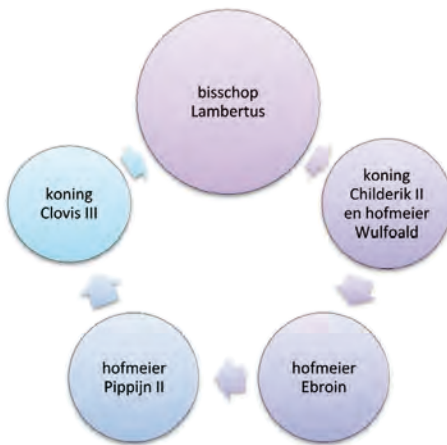
gen. Voor een dergelijke dwangmatige ruil lijkt Grimoald niet direct in aanmerking te komen. Na zijn dood in 662 verdwijnt de Pippinidische factie lange tijd van het toneel. Pippijn II treedt pas twintig jaar later in 680 op de voorgrond wanneer hij samen met Martinus als *dux* in Austrasië wordt vermeld. In 687 wordt hij hofmeier en kan hij de oude machtspositie van de familie herstellen na de overwinning in de slag bij Tertry op zijn Neustrische tegenstrevers. Het model Leupen met Pippijn II in de hoofdrol zou dus niet vóór ca. 680/690 kunnen hebben plaatsgevonden, in overeenstemming met de historische feiten, maar voorlopig weersproken door de archeologische dateringen van de graven rondom het hoofdaltaar van de basilica. In dit model zou Lambertus niet vanwege zijn mogelijk verzet tegen de plannen van hogerhand in 675 in ballingschap zijn gestuurd (Pippijn was nog niet aan de macht), maar juist uit ballingschap zijn teruggehaald om zijn medewerking te verlenen aan het ‘master’ plan. Dit zou dan geresulteerd hebben in een kathedrale kerk die na enkele jaren alle rechten kreeg én in een Pippinidisch eigenklooster waar Karel Martel enkele decennia later een tegenstander veilig kon wegbergen. Maar zoals boven is gezegd, de relatief vroege datering van de basilica is vooralsnog strijdig met dit model.



Afb. 15. Grafische voorstelling model 2: Pippijn II actor.

Model 3 : Lambertus, Childerik II en Pippijn II (670-695)

Een derde mogelijkheid gaat van een scenario uit, waarin Lambertus als de belangrijkste actor optreedt. Het was de adellijke bisschop Lambertus, zoon van de lokale machthebber (*comes*) en vertegenwoordiger van de koning, die voor zijn eigen familie geestelijke en wereldlijke macht wilde verenigen (vergelijk het streven van bisschop Leodegar van Autun en de reactie hierop van de Neustrische hofmeier Ebrouin [† 680]).⁸⁴ De rijke familie van Lambertus moet samen met andere machtige families geprobeerd hebben om in het machtsvacuüm te springen dat ontstaan was na de dood van Grimoald en de terugval van de pippinidische machtspositie. Wellicht heeft Lambertus omstreeks 670 met goedkeuring van koning Childerik II en hofmeier Wulfoald het initiatief genomen om een nieuwe kathedraal te stichten binnen het ommuurde koninklijke domeingood van het *castrum*, waar de residentie stond van zijn vader, de *comes* (afb. 16). Na de dood van Childerik in 675 werd hij echter verjaagd door de beruchte



Afb. 16. Grafische voorstelling model 3: Lambertus actor.

Neustriër Ebroin (die misschien een alliantie was aangegaan met de Pippiniden) en Lambertus trok zich vervolgens terug in het Austrasische koningsklooster van Stavelot.⁸⁵ Hij is in 682 met goedvinden van toenmalig *dux* Pippijn II (sinds 687 hofmeier van de Austrasische koning) op zijn oude post teruggekeerd en een aantal jaren later verkreeg hij de gewenste rechten voor zijn nieuwe kathedraal. De vernieuwde grafkerk van Servaas lijkt hij (gedwongen of vrijwillig) te hebben afgestaan. Het Servaasklooster was in het vervolg een eigenklooster van de koning en zijn pippinidische hofmeier.

In de zevende eeuw verloor de Sint-Servaaskerk haar bisschoppelijke status. Daarentegen wordt de Onze Lieve Vrouwekerk omstreeks 690 als hoofdzetel van het bisdom aangeduid. Er heeft een vrijwillige of gedwongen bezitswisseling plaatsgevonden tussen eigendommen van het bisdom en van de koning, waardoor de Sint-Servaas een eigenklooster van de wereldlijke machthebbers is geworden. Dit kan het gevolg zijn geweest van de door de koningen gedragen kloosterpolitiek van de missiebisdommen Amandus en Remaclus óf van de machtstrijd tussen de hofmeiers en de lokale aristocratie (Lambertus). De relatie van bisschop Lambertus met de hofmeiers was niet goed. We hebben weet van zijn ballingschap in Stavelot (675-682) en ten slotte is hij in de jaren 703/5 – in een vendetta – vermoord door Godobald en Dodo, beiden uit de clan van Pippijn II. Model 2 gaat uit van een actieve confiscatiepolitiek van de Pippiniden in de laatste decennia van de zevende eeuw. In model 3 eist de aristocratische bisschop Lambertus een hoofdrol voor zichzelf op in de machtstrijd tussen de elkaar beconcurrerende families. Onze historische bron over de verlening van immunitetsrechten door de koning aan de Onze Lieve Vrouwekathedraal past in beide modellen. In de Vita van Lambertus vinden we voor de twee laatste modellen echter geen aanknopingspunten. De archeologische data wijzen voornamelijk meer in de richting van model 1, dat de stichting omstreeks het midden van de zevende eeuw van een imposante (klooster)kerk (en klooster) bij het graf van Servaas inhoudt op instigatie van Amandus of Remaclus die in de traditie van Luxeuil een scheiding van de bisschoppelijke functies en het kloosterleven nastreefden. In dezelfde tijd kan dan een nieuwe kathedrale kerk, de Onze Lieve Vrouwe, zijn gesticht in het voormalige castrum. De publicatie van de overtuigende en definitieve bewijzen voor de datering van de ingebruikname van de nieuwe basilica van Sint-Servaas moet nu worden afgewacht.

Het Servaasklooster onder Abt Einhard (819-839)

Wat weten we over de Sint-Servaas in de tijd van Karel de Grote en zijn zonen?

Na het verhaal over de ballingschap van Wando in de Servaasabdij blijven de bronnen lange tijd stil. Een *Martyrologium Hieronymianum* uit de periode 756-772 vermeldt de feestdag van Servatius op 13 mei en de inwijding in Maastricht van een onbekende *basilica sancti Michahelis Archangeli* op de 22ste mei.⁸⁶ Wellicht herinnerde een altaar in het schip van de Servaaskerk later nog aan dit oude patrocinium.⁸⁷ We kennen vervolgens één vermelding van de Sint-Servaaskerk in 779 in een document over de ruil van enkele hoeven in José in het Luikse land van Herve tegen weidegronden, waarmee voor het eerst feitelijk melding wordt gemaakt van eigen grondbezit van de Sint-Servaas (...).⁸⁸ Eigenlijk zou er al eerder sprake kunnen zijn geweest van grondbezit van de Servaaskerk, wanneer we de vermelding door Jocundus van de schenking door bisschop Monulfus van al zijn bezittingen aan Sint Servaas voor waar mogen houden.⁸⁹

Wat later komen we in de context van de Servaasabdij een bekende naam tegen uit de directe omgeving van Karel de Grote. Dat is de Angelsaks Alcuin (730-804), leider van de Akense hofschool (tot 796), die, hoewel hij slechts een lagere wijding als diaken had, toch abt was van diverse kloosters (o.a. van de Sint-Martinusabdij in Tours vanaf 796). Hij schrijft in 799 in een brief aan bisschop Arno van Salzburg dat hij de broeders van de Sint-Servaas – *fratribus sancti Servasii* – opdracht heeft gegeven aan Arno te gehoorzamen zoals aan zichzelf. Hieruit kan geconcludeerd worden dat hij op dat moment abt van het Servaasklooster was.⁹⁰ Ook zijn opvolger als leider van de hofschool, Candidus Wizo, zou volgens sommigen abt van het Servaasklooster zijn geweest.⁹¹ Maar alles bij elkaar genomen zijn dit de enige sporen die wijzen op directe relaties van de omgeving van Karel de Grote (geboren 747/8, koning 768-814) met het Maastrichtse Sint-Servaasklooster.

Niet meer uit de regeringsperiode van Karel de Grote zelf, maar uit de decennia daarna, toen zijn zoon Lodewijk de Vrome regeerde (geboren 778, koning/keizer 814-840), komen we een reeks brieven tegen van Einhard (770-840), die hij schreef als lekenabt van de Sint Servaas.⁹² Einhard was uiterlijk begin 796 vanuit het klooster in Fulda, waar hij was opgeleid, naar het Akense hof gekomen. Hij was wellicht korte tijd leerling en assistent van Alcuin geweest en werd later zelf leider van de hofschool en raadgever van Karel de Grote, onder andere op het gebied van architectuur en kunst.⁹³ Ook begeleidde hij Karel regelmatig op diens reizen en hij trad op als gezant van het hof. Na het overlijden van Karel de Grote in 814 en na het aantreden van Lodewijk de Vrome (op voorspraak van Einhard⁹⁴) was hij zo ongeveer de enige vertrouweling uit de omgeving van Karel die zijn oude positie behield en zelfs kon verbeteren.⁹⁵ Einhard werd bovendien de leermeester en raadgever van Lotharius I, zoon van Lodewijk de Vrome (795-855; medekeizer in 817; in 823 te Rome tot keizer gekroond). Hoewel de kunsten na de Renaissance onder Karel de Grote achteruit

zouden zijn gegaan, was het Einhard die voor continuïteit en nieuwe bloei zorgde.⁹⁶ Einhard had geen wijding, maar kreeg als lekenabt een aantal belangrijke kloosters onder zijn hoede, zoals Fontenelle/Saint-Wandrille en de Gentse kloosters van Sint-Bavo en Sint-Pieter.⁹⁷ Er is een verzameling brieven van hem bewaard gebleven, waaronder een aantal direct betrekking heeft op de Sint-Servaas. Het zijn teksten uit de periode 819-839 die op de een of andere manier te maken hebben met het bestuur van het klooster.⁹⁸ In zijn literaire werken komen we de Sint-Servaasabdij en Maastricht tegen, in het bijzonder natuurlijk in zijn vrome verhaal over de omzwervingen die de door hem gestolen relieken van de Romeinse martelaren Marcellinus en Petrus maakten op hun weg van Rome naar hun definitieve bestemming: de door Einhard gebouwde kerk en klooster op zijn eigen landgoed in Michelstadt-Steinbach in het Odenwald,⁹⁹ en een paar jaar later overgebracht (op verzoek van de heiligen zelf!) naar het nabij gelegen Mulinheim/Seligenstadt (Hessen).¹⁰⁰ Hij verschaft ons interessante details over Maastricht en over het interieur van de Servaaskerk die nu in sommige van de opgegraven resten van de basilica onder de Romaanse Servaaskerk kunnen worden herkend (afb. 10).¹⁰¹ Zijn beschrijving slaat waarschijnlijk op de liturgische dispositie in de basilica na een van de jongere verbouwingsfasen van het koor en het altaar. Maar bovenal schiept Einhard er genoegen in bladzijden aan een stuk te verhalen over de wonderen die de relieken van Marcellinus en Petrus in Maastricht hebben uitgewerkt (afb. 17).¹⁰²

Na de abtperiode van Einhard zwijgen de bronnen weer tot aan het verdelingsverdrag van Meerssen in 870, waarin de twee overgebleven zonen van Lodewijk de Vrome het Middenrijk van keizer Lotharius I (840-855) en diens zoon Lotharius II (840-869) onderling verdeelden.¹⁰³ De Servaasabdij kwam volgens het verdrag bij West-Francië, wat overigens niet lang



Afb. 17. Maastricht, St.-Servaaskerk, Schatkamer. Reliek van de HH. Petrus en Marcellinus, in 828 door Einhard geschonken aan de Servaasabdij, nu in een reliekhouders uit de negentiende eeuw (foto: auteur).

zo zou blijven. Het grote aantal vermeldingen van de Servaasabdij in bronnen van de tiende eeuw heeft volgens Hackeng niet zozeer te maken met een stijging van het belang van de abdij, als wel met het feit dat zij een speelbal werd van het politieke krachtenspel rondom het toenmalige Lotharingen op de grens van de West- en Oost-Frankische machtsinvloeden.¹⁰⁴

Einhard en de Servaasabdij

Uit de bezetting van de abtsfunctie van de Sint-Servaas in de Karolingische periode door belangrijke mannen uit de omgeving van Karel de Grote en Lodewijk de Vrome mogen we niet rechtstreeks afleiden dat de abdij van uitzonderlijke betekenis was voor de keizer. De korte afstand tot Aken en de economische waarde van de abdij waren natuurlijk interessant.¹⁰⁵ De indirecte tekst waaruit kan worden opgemaakt dat Alcuin abt van het klooster was in 799 valt in een periode waarin hij zich al had teruggetrokken in Tours. Daarentegen suggereren de lange en duidelijke verbondenheid van Einhard met de Servaas als abt en zijn overgeleverde schriftelijke nalatenschap uit de periode 819-839 dat de abdij voor hem wel degelijk van belang was, misschien omdat het klooster zo dicht bij zijn hofresidentie in Aken was gelegen, misschien ook vanwege de aanwezigheid van het graf van Sint Servaas.¹⁰⁶ In het verhaal van de *Translatio* van de relieken van Marcellinus en Petrus besteedt Einhard uitgebreid aandacht aan hun verblijf in Maastricht en aan alle wonderen die daar gebeurd zouden zijn. Het feit dat de relieken op deze reis Einhards Servaasabdij in Maastricht aan mochten doen is op zich al veelbetekenend, evenals zijn schenking aan de abdij van een reliek van deze heiligen (afb. 17).¹⁰⁷ Maar de bronnen geven verder geen aanwijzing dat een van de keizers in deze periode een bijzondere band had met de heilige Servatius of met de Maastrichtse abdij.¹⁰⁸ Wel kon de keizer naar believen over de Servaasabdij beschikken, zoals blijkt uit de twee abten die door hem aan het hoofd van het klooster zijn gesteld. De abdij was gewoon een van zijn vele bezittingen. De opgravingen van 1981-1989 hebben aanpassingen en modernisering van de Maastrichtse kerk aangetoond uit de periode kort na 800. Zo moeten de volgende veranderingen met deze periode in verband worden gebracht: de aanleg van een vaste vloer van rozerood terrazzo, de stopzetting van de gewoonte om belangrijke personen in de kerk zelf te begraven (conform de aansporingen van de synode van Aken in 809¹⁰⁹ en de *capitularia* van Theodulf van Orléans van ca. 813),¹¹⁰ de aanleg van een nieuwe koordispositie, en wellicht ook nieuwe muurschilderingen en glas-in-lood ramen.¹¹¹ Er is echter zeker geen sprake geweest van een totale nieuwbouw zoals Einhard die elders heeft gerealiseerd.¹¹²

Het moge nu al duidelijk zijn dat de persoon van abt Einhard in de eerste decennia van de negende eeuw van grote betekenis is geweest voor de kerk en de abdij van Sint Servaas in Maastricht. Maar hoever ging de bemoeienis van Einhard en welke rol kan deze episode hebben gespeeld voor de verdere toekomst en status van de Servaasabdij? Om hier greep op te krijgen moeten we de schenkingen die hij aan de abdij heeft gedaan nader bekijken.

Relieken voor de Servaasabdij

Einhard heeft in 828 relieken van Marcellinus en Petrus aan de Servaasabdij geschonken (afb. 17) en twee jaar eerder had de abdij van de zwager van Einhard, bisschop Bernhard van Worms, een *pallium* ontvangen.

Minder bekend is dat er in die jaren nog een ‘reliëk’ door bemiddeling van Einhard bij het graf van Sint Servaas terecht gekomen, en dat reliëk – van het ware kruis – had een uitzonderlijke status.¹¹³ Helaas is de reliëkhouder – een met edelstenen bezet gouden kruis – in onheuglijke tijden verdwenen en is hetzelfde in de achttiende eeuw gebeurd met de zilveren voet van de reliëkhouder, een prachtig stuk Karolingische edelsmeedkunst van gedreven zilver met email versieringen in de vorm van een Romeinse triomfboog (afb. 18 en 19).¹¹⁴ De boog was voorzien van een *tabula ansata*, een rechthoekige tekstplaat met zwaluwstaartvormige handgrepen, waarop een wijdingstekst gegraveerd was met de naam van de schenker: *Einhardus peccator*, de zondaar Einhard.¹¹⁵ Deze *Arcus Einhardi* is sinds de magistrale publicatie van Karl Hauck en zijn Münsteraner Diskussionssteam (1974) onder de titel ‘*Das Einhardkreuz*’ herkend als voet (h. 32 cm, br. 25 cm) van een *crux gemmata*, een met edelstenen bezet kruis, dat een reliëk moest bevatten van het ware kruishout. Het verloren pronkstuk is vrijwel direct na zijn ontdekking en basispublicatie aan de spits geplaatst van alle bekende objecten uit de Karolingische Renaissance (afb. 20-26).¹¹⁶



In diezelfde tijd moet nog een tweede pronkstuk aan de kerk in bewaring zijn gegeven: een grote en prachtig gesmede sleutel van massief zilver (afb. 27-28).¹¹⁷ Dat bijna 30 cm lange en meer dan 1 kg zware kleinood heeft in de tiende of elfde eeuw een betekenisverandering ondergaan en hoort nu al een millennium lang tot de aan de persoon van Servatius gebonden ‘*servatiana*’.¹¹⁸ In 1985 heeft Jos Koldewey de legendarische sleutel van Sint Servaas in een meesterlijke studie herkend als een topstuk

Afb. 18. De Sleutel van Sint Servaas – lengte ca. 30 cm – en een reconstructie van de boog van Einhard, zonder bekronend altaarvormig piedestal 32 cm hoog en op ware grootte, gemaakt door de auteur (foto: auteur).

van de edelsmeedkunst uit het hofatelier van het Karolingische paleis in Aken.¹¹⁹ De sleutel is door Koldewey gedateerd in de eerste jaren van de negende eeuw.¹²⁰ De twee laatste voorwerpen lijken het lot van en de historische betekenisverlening aan de kerk van Sint-Servaas in sterkere mate te hebben bepaald dan tot dusverre kon worden aangenomen. Ze zijn altijd los van elkaar bekeken en ik zal ze nu in onderlinge samenhang proberen te waarderen.

De Arcus Einhardi en de Sleutel van Sint Servaas: een ensemble?

In de publicatie van Hauck wordt met geen woord gerept over de Servaassleutel en in de publicatie van Koldewey komt de *Arcus Einhardi* nauwelijks aan bod, omdat de *Arcus* niet tot de met de ‘historische’ persoon van Servaas verbonden schatten uit de relieken-schat van de Servaaskerk, de zogenaamde *servatiana*, behoort heeft en dus buiten het bestek van zijn onderzoek viel.¹²¹ De eerste die beide objecten in één adem noemt, is de Amsterdamse hoogleraar Frans Theuws in zijn inaugurale rede van 2003 aan de Universiteit van Amsterdam, getiteld ‘*De sleutel van Sint Servaas*’.¹²² Theuws heeft in zijn rede een heel ander – gemeenschappelijk – aspect van de objecten naar voren gehaald, namelijk hun unieke bewaargeschiedenis. Twee objecten, twee topstukken van de Karolingische edelsmeedkunst die sinds het begin van de negende eeuw samen op één en dezelfde plaats gebleven zijn (afb. 18). Hoewel alleen van het vóór of tijdens de Franse Revolutie verdwenen stuk – de *Arcus Einhardi* – te bewijzen is dat het daadwerkelijk van Einhard afkomstig was, spreekt Theuws het vermoeden uit dat ook de Servaassleutel via Einhard in Maastricht is beland.¹²³ In zijn essay doet hij een poging om de symbolische en maatschappelijke betekenis van dergelijke schenkingen ‘voor de lange termijn’ te doorgronden en hij noemt ze ‘*sacrale objecten die onvervreemdbaar zijn*’.¹²⁴ Dat zijn in dit geval exact de goede woorden, zoals ik hierna zal proberen aan te tonen. Ze kunnen ons, zegt hij, informatie verschaffen over de bedoelingen die achter de uitwisseling van zulke uitzonderlijke geschenken verborgen zitten. Hij zegt ook dat het behouden van het graf van de heilige Servatius essentieel moet zijn geweest voor de betreffende aristocratische groep – de Karolingische dynastie en hun nakomelingen – en de wijze waarop zij zichzelf definieerden (legitimatiegedachte?). Het gaat om zelfs meer dan dat, het gaat om de ordening van de samenleving, de door God gegeven orde.¹²⁵

De Arcus Einhardi of het Einhardkreuz

De *Arcus Einhardi*, of het *Einhardkreuz*, heeft zijn triomfale intrede in de wetenschappelijke literatuur gedaan door de publicaties van Blaise de Montesquiou-Fezensac uit 1949 en 1956.¹²⁶ Hij publiceerde een tot dan toe onbekende 17de-eeuwse tekening uit de handschriftenverzameling van de Bibliothèque Nationale te Parijs, die onmiddellijk grote aan-

Afb. 19. Luik. Tekening van de boog van Einhard, in: Henri van den Berch, *Monumenta historiae leodinsensis* (1633). Bibliotheek van de stad Luik, Hs. Nr. 840 (naar: Hauck 1974).

dacht heeft getrokken van allen die zich met de Karolingische kunst bezighielden, een ‘missing link’ voor de kennis van de Karolingische edelsmeedkunst en voor de rol daarin van Einhard (afb. 20); tegelijkertijd werd de prent een perfecte illustratie voor de Karolingische gedachte van de *renovatio Romani Imperii*.¹²⁷

De triomfboog bezat een *tabula ansata* met een opschrift en de naam van de schenker Einhard (afb. 23):



A. archivolto in curia hospitalis 3 mensuris, cum 11 istis archibus distinctis in libro
 B. aquila cum off. de 3. Leonardi Longobardorum anno 788
 C. angulus pedestalis, sedes in supra basiliam cum inscriptione illis. P. 10. 11. 12.
 D. tabula ansata cum inscriptione cum nomine Einhardi

Lüttich, Bibliothèque de l'Université: Ms. 840, Zeichnung von Einhard's Kreuzsockel.



Afb. 20. Parijs, Bibliothèque Nationale de France (BnF), ‘Reliquaire d'Eginhard en forme d'arc de triomphe’, manuscrits occidentaux, français 10440, folio 45; papiers provenant des PP. Brottier, Souciet et autres Jésuites (cliché: BnF, Parijs).

AD TROPAEUM AETER/NAE VICTORIAE SUSTI/NENDUM
 EINHARDUS / PECCATOR HUNC AR/CUM PONERE AC DEO / DEDICARE CURAVIT

Vertaling: de plaatsing van deze boog ter ondersteuning van het teken van de Eeuwige Zege alsmede de wijding ervan aan God is bewerkstelligd door de zondaar Einhard

Het opschrift verklaart de functie van het piëdestal, dat de vorm en de betekenis heeft van een Romeinse triomfboog. De boog moet gediend hebben als drager van het christelijke symbool van de hemelse overwinning, het heilige kruis, dat een relik bevatte, een partikel van het ware kruis dat in de vierde eeuw door Helena, de moeder van keizer Constantijn was gevonden aan de voet van de Calvarieberg in Jeruzalem, ook Golgotha genoemd.¹²⁸ De iconografische thema's zijn grotendeels ontleend aan het Nieuwe Testament.

De uitmuntende Parijse tekening lijkt een betrouwbare weergave van het verdwenen originele smeedwerk: de twee zijden van de boog zijn aaneen gekoppeld en in perspectief gezien. Bovenop de boog staat een blokvormig piëdestal waarvan de vier zijden versierd zijn met Romeins aandoend traliewerk van vierkanten, diagonalen en ruiten, en rozetten op regelmatige snijpunten; het geheel herinnert sterk aan de bronzen hekken van de Paltskapel in Aken. De attiek (verhoging boven de kroonlijst en de boog) toont in het midden van de ene zijde de tronende Christus te midden van zijn twaalf apostelen die op een lange bank zitten, telkens drie aan zijn zijde, en drie op de aansluitende zijkant van de boog (afb. 24). Op de keerzijde is centraal de *tabula ansata* met de wijdingtekst aangebracht, geflankeerd door twee engelen. In het register daaronder worden de vier velden naast de boog ingenomen door afbeeldingen van de schrijvende evangelisten en hun symbolen. De aansluitende zijkanten laten de Verkondiging door de engel Gabriël aan Maria zien en Johannes de Doper die op Jezus wijst, het Lam Gods dat de zonden van de wereld wegneemt, twee scènes die de Openbaring van de komst van de Messias en zijn kruisdood weergeven. Boven beide bogen bevinden zich belangrijke medaillons, het ene met een Christusmonogram, het andere met een kruis, beide symbool van Constantijn voor de overwinning van het christelijke geloof.¹²⁹ In het onderste register van de triomfboog houdt aan iedere zijde van de doorgang een met lans en schild bewapende Romeinse soldaat de wacht (afb. 21 en 22), terwijl op de zijkanten van de boog op een doorlopend en versierd podest telkens twee soldaten staan afgebeeld met een *labarum*, een militaire standaard of *vexillum* met het christelijke chi-rho-symbool. Alle soldaten zijn voorzien van een heiligennimbus. Een van de wachters vertrappt de slang van het kwaad. Vermoedelijk zijn geen specifieke soldatenheiligen of martelaren afgebeeld, maar zijn zij gemodelleerd naar oude keizerbeeltenissen en verzinnebeelden zij de *milites christiani* of de *Arma Christi*.¹³⁰

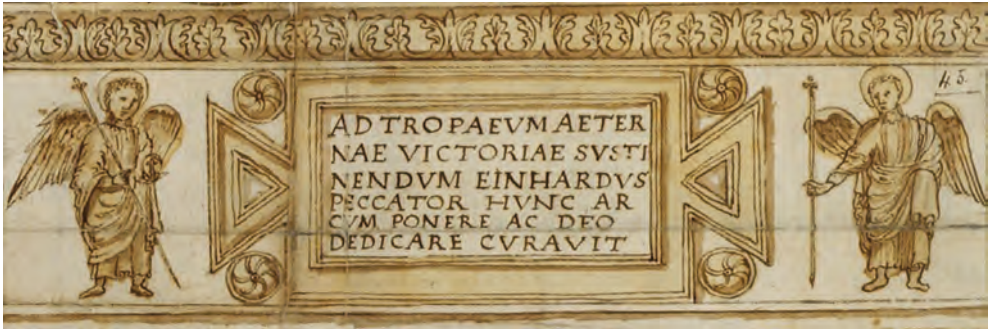
In de poortdoorgang van de *arcus Einhardi* kunnen ten slotte de voorstellingen herkend worden van twee keizerfiguren te paard die een draak (= het kwaad) onder hun hoeven vertrappen en met een lans doorboren.¹³¹ Zij zijn de enige figuren zonder nimbus te midden van de afgebeelde apostelen en heiligen. De ene is in Romeinse wapenrusting



Afb. 21. Voorzijde van de Einhardsboog met in de attiek Christus en de Apostelen (cliché: BnF, Parijs).



Afb. 22. Keerzijde van de Einhardsboog met de wijdingtekst van Einhard (cliché: BnF, Parijs).



Afb. 23. De tabula ansata met de wijdingstekst op de achterkant van de Einhardboog (cliché: BnF, Parijs).



Afb. 24. Christus en de Apostelen (cliché: BnF, Parijs).



Afb. 25. Constantijn de Grote (?) in de poortdoorgang (cliché: BnF, Parijs).



Afb. 26. Lotharius (?) op de tegenoverstaande zijde van de poortdoorgang (cliché: BnF, Parijs).

gekleed (afb. 25), de ander in eigentijds Karolingisch krijgskostuum (afb. 26; vergelijk de kenmerkende helmen). Volgens Hauck verbeelden zij de vroegere en de huidige eigenaar van het houtpartikel van het ware kruis dat in de verdwenen kruisvormige reliekhouders werd bewaard: de Romeinse keizer Constantijn de Grote en de eigentijdse keizer Lotharius I.¹³² Hoewel het triomfkruis zelf verloren is gegaan, is in de schatkamer van de Servaaskerk een reliek van het ware kruishout van Constantijn in een *crucicula* bewaard gebleven tot in de 19de eeuw, mogelijk het laatste spoor van het kruis(relik) van Einhard.¹³³ Tot de opmerkelijkste resultaten van de ‘*Münsteraner Diskussion zum arcus Einhardi*’ uit 1971 behoren enerzijds de toewijzing van de triomfboog aan de regeringsperiode van Lodewijk de Vrome en anderzijds de stevig onderbouwde stelling dat hij als voetstuk diende van een triomfkruis dat een partikel van het kruishout bevatte, dat Lotharius I in 823 bij zijn keizerkroning in Rome van de paus gekregen had (afb. 29).¹³⁴ Alle overwegingen in aanmerking genomen komt Hauck uiteindelijk tot een datering van de schenking van Einhard omstreeks 825.¹³⁵

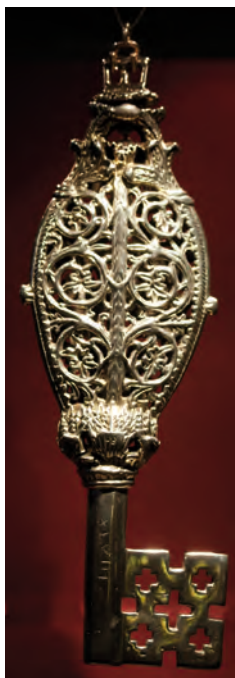
Hauck vergelijkt de schenking van het kruisrelik (afb. 18 en 29) door Einhard aan de Servaasabdij met de schenkingen van Karel de Grote aan de kerken van Rome na zijn kroning in 800, waarbij hij de betekenis van de kruishoutreliken voor Karel verklaarde in het licht van diens *imitatio Constantini*.¹³⁶ Hans Belting had zich al eerder afgevraagd of de opmerkelijke boog van Einhard oorspronkelijk niet ‘für den Hof in offiziellem Auftrag entworfen’ was.¹³⁷ De reliekhouders zou zelfs een soort ‘Staatsdenkmal’ zijn geweest.¹³⁸ Karl Hauck ten slotte: „Wenn nun aber Einhard zwischen 820 und 830 an Sankt Servatius jenes kaiserlichen Reliquien-Ensemble schenken konnte, das seine Kreuzstiftung und sein Kreuzsockel bezeugt, liegt die Annahme um so näher, dass er es Lothar verdankte, als der junge Herrscher seit 817 ihm als Erzieher anvertraut war. Die Reliquien, die Einhard von dem jungen Kaiser erhalten haben wird, so wie Angilbert seine Golgotha-Kreuzpartikel für Centula mit Karls Hilfe erwarb, setzen ebenso wie in den älteren Analogiefällen eine grössere portio de ligno crucis in Kaiserbesitz voraus. ... Denn nicht als individueller Besitz ging Angilberts Kreuzreliquie aus Jerusalem in die Geschichte ein, sondern als Bestandteil des sakralen Horts von Centula. Ähnlich aber blieb Einhards Kreuzsockel mit dem Schatz der Servatiuskirche fast ein Jahrtausend erhalten.“¹³⁹

De Sleutel van Sint Servaas

In 1985 wist Jos Koldewij de befaamde sleutel van Sint Servaas aanmerkelijk vroeger te dateren dan tot dan toe gebruikelijk (afb. 27 en 28). Zijn argumenten om het ontstaan van de sleutel in de eerste jaren van de negende eeuw te plaatsen zijn uitputtend en worden nauwelijks bestreden. Hij wijst op de overeenkomsten met de op de Romeinse kunst teruggaande decoratie van de bronzen hekken IV en VIII van de Akense Domkerk, met de Lebuïnuskelk van Deventer en met een opvallende broche uit de schatvondst van Häljarp uit 1905.¹⁴⁰ Net



Afb. 27a-d. Maastricht, St.-Servaaskerk, Schatkamer. De zogenaamde Sleutel van Sint Servaas, voorzijde en details (foto's: auteur).





Afb. 28a-b. Maastricht, St.-Servaaskerk, Schatkamer. De zogenaamde Sleutel van Sint Servaas, keerzijde en details (foto's: auteur).

zoals de door hem aangehaalde voorbeelden uit het hofatelier van Aken herinnert de versiering van de sleutel sterk aan de Romeinse oudheid door de dubbele en driedelige, klimmende acanthusrank die in ajour werk beide kanten van de ovale handgreep bedekt.¹⁴¹ Het enige zwakke punt in zijn datering is dat ze uitsluitend gebaseerd blijft op kunsthistorische stijlanalyse en er weinig parallellen kunnen worden aangehaald. Zijn iconologische verklaring om de sleutel aan Karel de Grote zelf toe te wijzen is boeiend maar kan niet overtuigen.¹⁴²

Koldewey interpreteert de vier oprijzende acanthusranken als een allegorie op de boom van het paradijs, de boom van kennis van goed en kwaad, en als het *lignum vitae* in de zin zoals Hrabanus Maurus het bedoeld heeft in zijn *de laudibus sanctae Crucis* uit 815: het kruishout en Christus zelf.¹⁴³ Bovendien symboliseren de twaalf acanthusrozetten de Boom van Jesse en de twaalf stammen van Israël, het voorgeslacht van Christus (afb. 27 en 28). De vijf kruisen op de sleutelbaard staan voor de wonden van Christus aan het kruis en duiden daarmee op Christus als *Salvator Mundi*, die ook in de attiek van de boog van Einhard is afgebeeld, tronend tussen zijn Apostelen.¹⁴⁴ Tegelijkertijd legt Hrabanus Maurus de vijf kruisen uit als de vijf boeken van het Oude Testament.¹⁴⁵ Voor Hrabanus Maurus is de sleutel Christus – *clavis est Christus* – wat nog in andere iconografische en materiële details van de sleutel herhaald wordt. De sleutel is zo het symbool voor het Oude en het Nieuwe Verbond, symbool van de Verlossing.

Koldewey ziet in de Maastrichtse sleutel de *clavis Davidi*, een initiatief en een product van de hofkringen rond Karel de Grote in een reactie op diens kroning tot keizer door de paus in 800.¹⁴⁶ Karel werd door zijn omgeving *novus David* genoemd, een eretitel die de pausen hem niet zouden hebben gegund, omdat hij daarmee boven hen werd geplaatst. En dus zou de keizer de sleutel niet van de paus gekregen kunnen hebben. Toch zal de vergelijking met de oudtestamentische priester-koning David lange tijd een rol blijven spelen bij het ritueel van de kroning van de koning, en zo ook de symboliek van de sleutel van Davids huis.¹⁴⁷ Koldewey constateert dat de zilveren sleutel pas vanaf de tweede helft van de elfde eeuw aan Sint Servaas wordt toegeschreven en dan transformeert naar *clavis Petri*, de hemelsleutel die de heilige Servaas volgens de legende in Rome van Petrus had ontvangen met de daarbij behorende sleutelmacht.¹⁴⁸

De keizerkroning van Karel de Grote in Rome.

Karel de Grote liet aan de vooravond van zijn reis naar Rome, die culmineerde tijdens de kerstviering van 800 in zijn kroning tot keizer door Paus Leo III, zijn priestergezant Zacharias een kruisrelik ophalen bij de patriarch van Jeruzalem. Die arriveerde in Rome twee dagen voor de grote gebeurtenis en maar net op tijd.¹⁴⁹ Volgens het verhaal in de kroniek van Moissac bracht hij samen met het kruishout ook de sleutels mee van het Heilige Graf en de Calvarieberg én sleutels van de stad Jeruzalem en de berg Sion – *qui benedictionis causa claves sepulcri dominici ac loci Calvaria, claves etiam civitatis et montis Sion cum vexillo crucis*

detulerunt – symbolen voor het Oude en het Nieuwe Verbond.¹⁵⁰ Het waren deze sleutels die de macht van Karel symboliseerden als *rex et sacerdos*, als *novus David*, dat wil zeggen de priesterlijke en de wereldlijke macht van de koning.

Kruisreliken kwamen doorgaans via de paus (of in het geval van Karel heel [machts-] symbolisch niet via de paus, maar via de patriarch van Jeruzalem!) in handen van de Karolingische vorsten.¹⁵¹

De keizerkroning van Karel in 800 was een nieuw ritueel voor een nieuw soort koning-keizer die zich spiegelde aan de eerste christenkeizer Constantijn.¹⁵² De macht van de nieuwe keizer was niet alleen wereldlijk, maar ook geestelijk als hoeder van de christelijke religie (en beschermer van de paus), *rex et sacerdos*, koning en priester. Daarom werd het kroningsritueel omgeven met diverse symboliek, niet alleen met wereldlijke *regalia*, maar ook met voorwerpen en reliken die moesten verwijzen naar het Oude Testament (Koning David, Sion, Jeruzalem) en naar het Nieuwe Testament (Christus de Heiland, Golgotha). Dat die sacrale objecten hem door de patriarch van Jeruzalem werden gegeven hield vooral een actuele politieke boodschap in, waardoor niet was mis te verstaan dat de paus als bisschop van Rome niet boven de keizer stond.

Het is onduidelijk waar de eigendommen van Karel zoals de kroonjuwelen en de relieken schat bewaard zijn, vermoedelijk in Aken. In zijn testament van 811 is sprake van de verdeling van zijn bezittingen over de kerken van de 21 kerkprovincies, de armen en behoeftigen, en zijn erfgenamen.¹⁵³ Maar al eerder heeft hij stukken uit zijn reliekenbezit weggeschonken, vermoedelijk als onvervreemdbaar bezit en dus ter eeuwige bewaring en meerdere glorie aan kerken en kloosters, en natuurlijk in ruil voor hun gebed. Een goed gedocumenteerd voorbeeld is de schenking van reliken aan het belangrijke koningsklooster van Centula (Saint-Riquier, dép. Somme, Fr.) op instigatie van zijn raadgever Angilbert die er abt was.¹⁵⁴ Onder de voorwerpen bevond zich ook een partikel van het *vexillum crucis* dat in 800 vanuit Jeruzalem naar de kroningsceremonie in Rome was gebracht.¹⁵⁵

Karel heeft zijn zoon Lodewijk in september 813 met instemming van de vergadering van rijksgrotten in Aken met eigen hand tot medekeizer en opvolger gekroond, zodat daar geen sprake is geweest van een herhaling van het Romeinse ritueel en schenkingen van de paus.¹⁵⁶ Toch werd ook Lodewijk tijdens het bezoek van Stefanus IV aan Reims in 816 alsnog door deze paus gezalfd en gekroond, en ontving hij bij die gelegenheid een kruisreliëk dat vevat was in de 'kroon van Constantijn', waardoor de paus het keizerschap van Lodewijk min of meer in de traditie van Rome sanctioneerde.¹⁵⁷

Het archetypische Romeinse ritueel van Karel kan zich in 823 in Rome herhaald hebben bij de zalving en keizerkroning van Lotharius I door paus Paschalis I, immers dit was de eerste keizerkroning in Rome sinds Karel en opnieuw op initiatief van de paus.¹⁵⁸ Dat kunnen we opmaken uit de berichten in de *Continuatio Romana* van Paulus Diaconus.¹⁵⁹ Van belang voor onze conclusie is in dit geval de mogelijke parallelliteit tussen de gebeurtenissen, de politieke dynamiek.¹⁶⁰



Afb. 29. Maastricht, St.-Servaaskerk. Proefopstelling in de bovenkapel van de Schatkamer van het model van de Einhardsboog met een imitatie door Hans Hanssen van het zogenaamde Ardennenkruis (Nat. Germ. Museum, Neurenberg) (foto: auteur).

Conclusie

Zowel de triomfboog – en het onbekende gemmenkruis – als de Servaassleutel moeten door bemiddeling van Einhard in de Servaasabdij van Maastricht terecht zijn gekomen, waar de sleutel nog altijd wordt bewaard in de Schatkamer van de kerk. Er is reden om aan te nemen dat deze waardevolle en allerheiligste geschenken tot één uiterst betekenisvolle schenking aan Servaas en de Servaasabdij als hoedster van het graf van de heilige hebben behoord en zelfs deel hebben uitgemaakt van één reliekenensemble.

We hebben geconstateerd dat het waarschijnlijk is dat de gang van zaken rondom de keizerkroning van Lotharius I in Rome een grote mate van parallelliteit heeft gehad met de eerste kroning door de paus van een Karolingische keizer. Daarvan weten we zeker dat de symboliek van het ware kruishout van het Nieuwe Verbond en de sleutel van het Oude Verbond een rol speelde. Volgens Hauck is de *arcus Einhardi* de voet van een *crux gemmata* dat een partikel van het ware kruis bevatte, dat Lotharius bij zijn kroning in Rome had verworven. Kruis en voet, afkomstig uit het hofatelier in Aken, heeft Einhard aan de Servaasabdij geschonken. Wanneer we Haucks datering van deze gebeurtenis voor juist aannemen, moet dat omstreeks 825 zijn gebeurd. De zogenaamde sleutel van Sint Servaas sluit iconologisch perfect aan bij de majestueuze kruisreliëk, niet zozeer als een geschenk van de paus aan Lotharius bij diens kroning, maar als een artistieke *topos*, een equivalent van de sleutel die Karel destijds kreeg van het Oude en het Nieuwe Verbond. Zoals Centula de hoeder werd van het keizerlijke reliekenensemble van Karel de Grote, werd de Servaasabdij dat van de kroningsreliëken van Lotharius I, *onvervreemdbaar en voor eeuwig verbonden met Servaas en het graf van de heilige*.¹⁶¹ Het moment van de schenking kan in verband worden gebracht met Einhard's terugtrekking uit de politieke frontlinie rondom de ruzie van Lodewijk de Vrome met zijn zonen na 830.¹⁶² Einhard trok zich toen mede om gezondheidsredenen terug op zijn eigen kloostergoederen in het Odenwald.

Het graf van Sint Servaas en het bijbehorende klooster zijn in de zevende eeuw in het bezit gekomen van de voorvaderen van de latere Karolingische dynastie. Er stond toen al een imposante basilica, gebouwd door de Maastrichtse bisschoppen. Er zijn geen aanwijzingen voor een bijzondere belangstelling van Karel de Grote voor de Maastrichtse abdij. Onder Lodewijk de Vrome werd Einhard abt van het klooster. Zijn schenkingen aan Sint Servaas hadden grote betekenis. Het zou voor elke toekomstige vorst in de lijn van de Karolingische dynastie van belang zijn om het graf van Sint Servaas en de daar bewaarde 'insignia' in bezit en in ere te houden als legitimering van zijn macht. Het bezit van de Servaasabdij kreeg zo een grotere inhoudelijke dan territoriaalstrategische betekenis als een symbool van Lotharingen. Wellicht stelt deze betekenis de apart vermelde toedeling in 870 van de Servaasabdij bij het West-Frankische Rijk van Karel de Kale en de daarop volgende gebeurtenissen in een nieuw perspectief. De Servaascultus kreeg door de schenkingen

een krachtige impuls en kon zelfs in korte tijd, mede als gevolg van de snelle teloorgang van het Midden-Rijk van Lotharius, de specifieke symboliek van de schenking van Einhard in de schaduw stellen.

Epiloog

Misschien was de aanwezigheid van deze keizerlijke ‘insignia’ bij het graf van Sint Servaas de reden waarom Giselbert, de eerste hertog van het nieuwe hertogdom Lotharingen, in de tiende eeuw Maastricht tot zijn hoofdstad wilde maken en er zijn paleis en de abdij van Servaas met nieuwe muren liet omringen.¹⁶³ Opmerkelijk is ook dat volgens de traditie de laatste Karolinger in directe lijn, hertog Otto van Lotharingen, in 1006 werd begraven bij het graf van Sint Servaas, nadat hij in 1001 hier zijn eigen vader hertog Karel van Lotharingen had laten bijzetten.¹⁶⁴

Noten

- * Dit artikel is tot stand gekomen binnen de archeologische onderzoekskaders van het ‘*Sint Servatius Project*’ van de Universiteit van Amsterdam en de gemeente Maastricht. Vanaf 2006 zijn diverse lezingen aan het onderwerp gewijd en bediscussieerd (Gent-Oudenaarde-Ename, congres ‘*Francia Media*’, 8 mei 2006; Seligenstadt, 2de ‘*Einhardsymposium*’, 25 september 2008; Maastricht, 6oste ‘*Sachsensymposium*’, 23 september 2009; voorts lezingen te Aken op 8 december 2006, te Rolduc op 22 mei 2010 en een lezing voor de Historische Kring Maastricht op 7 februari 2011). Dit is een herziene en aangevulde versie van de onlangs in Duitse vertaling verschenen bijdrage in de congresbundel van het Sachsensymposium 2009 te Maastricht.¹⁶⁵ Met dank aan prof. dr. Piet Leupen (Antwerpen), prof. dr. Paul Tummers (Maastricht), Dietmar Kottmann (Aken) voor opmerkingen en commentaar.
- 1 Borghuis, N. e.a., ‘Bijdragen tot de bouwgeschiedenis van de Sint Servaaskerk te Maastricht 1. De Oostpartij’, in: *PSHAL* 115 (1979) 161.
 - 2 Hackeng, R., *Het middeleeuwse grondbezit van het Sint-Servaaskapittel te Maastricht in de regio Maas-Rijn*. Publicaties van het Regionaal Historisch Centrum Limburg 1 (Maastricht 2006) 38, 271 nr. 22.
 - 3 Ewig, E., *Frühes Mittelalter*. Rheinische Geschichte 1,2 (Düsseldorf 1980) 174-177; Hackeng, *Het middeleeuwse grondbezit*, 263-264 nr. 11.
 - 4 Ewig, *Frühes Mittelalter*, 157-161.
 - 5 Ibidem, 182.
 - 6 Hackeng, *Het middeleeuwse grondbezit*, 36.
 - 7 Ibidem, 36-38, 653 Tab. 1.
 - 8 Deeters, J., *Servatiusstift und Stadt Maastricht. Untersuchungen zu Entstehung und Verfassung*. Rheinisches Archiv 73 (Bonn 1970) 41-43.
 - 9 Hackeng, *Het middeleeuwse grondbezit*, 44-45, 311-312 nr. 96c.
 - 10 Ibidem, 36.
 - 11 Bijv. Kroos, R., *Der Schrein des heiligen Servatius in Maastricht und die vier zugehörigen Reliquiare in Brüssel*. Veröffentlichungen des Zentralinstitutes für Kunstgeschichte in München 8 (München 1985) 39.
 - 12 Deeters, *Servatiusstift*, 28.
 - 13 Dit is een *falsum*, zie noot 9.
 - 14 Borghouts e.a., ‘Bijdragen’, 160-161.
 - 15 Hackeng, *Het middeleeuwse grondbezit*, 36.
 - 16 Gregorius episcopus Turonensis, *De gloria confessorum*, (ed.) B. Krusch, in: *MGH Scriptorum rerum Merovingaricum* 1,2 (Hannover 1969² [1885]) 340; van Ommeren, H., ‘Bronnen voor de geschiedenis van Maastricht (359-1204) 1. Bronnen betreffende het tijdvak vanaf het jaar 359 tot en met 923’, in: *PSHAL* 127 (1991) 20 nr. 7; Hackeng, *Het middeleeuwse grondbezit*, 256 nr. 2a.- Overzicht kennis betreffende Servatius als historische figuur, legende en liturgie: Kroos, *Der Schrein*, 1-20, 29 e.v.
 - 17 Kroos, *Der Schrein*, 20-24; De la Haye, R., *De Bisschoppen van Maastricht*. Vierkant Maastricht 5 (Maastricht 1985) 43-45; van Ommeren, ‘Bronnen’, 22 nr. 15.
 - 18 Verg. Ewig, *Frühes Mittelalter*, 59; Panhuysen, T., ‘Die Maastrichter Servatiuskirche im Frühmittelalter. Ein Vorbericht über die jüngsten Grabungen des städtischen Amtes für

- Bodendenkmalpflege Maastricht', *Kunstchronik* 43 (1990) 544-545; Panhuysen, T. en R. De la Haye, 'Maastricht', in: Gauthier, N. e.a., *Province ecclésiastique de Cologne (Germania Secunda)*. Topographie Chrétienne des Cités de la Gaule des origines au milieu du VIIIe siècle 12 (Parijs 2002) 106-110.
- 19 In het kader van het Sint Servatius Project (sinds 2004 o.l.v. prof. dr. Frans Theuws, Universiteit van Amsterdam) worden alle opgravingsgegevens van het Servaascomplex (Pandhof 1953/54, Vrijthof 1969/70, Stiftskapel 1981 en Servaaskerk 1985/89) wetenschappelijk geëvalueerd en gepubliceerd.
- 20 Werner, M., *Der Lütticher Raum in frühkarolingischer Zeit. Untersuchungen zur Geschichte einer karolingischen Stammlandschaft*. Veröffentlichungen des Max-Planck-Instituts für Geschichte 62 (Göttingen 1980) 322-323 noot 17; Leupen, P., 'Maastricht in de Vroege Middeleeuwen', in: Schefers, H. (ed.), *Einhard. Studien zu Leben und Werk*. Arbeiten der Hessischen Historischen Kommission, Neue Folge 12 (Darmstadt 1997) 211.
- 21 Jean Heuclin, *Hommes de Dieu et fonctionnaires du Roi en Gaule du Nord du Ve au IXe siècle (348-817)* (Villeneuve d'Ascq 1998) 153-229.
- 22 Werner, *Der Lütticher Raum*.
- 23 Van Ommeren, 'Bronnen', 20-23; Hackeng, *Het middeleeuwse grondbezit*, 257 nr. 3.
- 24 Werner, *Der Lütticher Raum*, 247.
- 25 Vos, A., *Resten van Romeinse bruggen in de Maas te Maastricht*. Rapportage Archeologische Monumentenzorg 100 (Amersfoort 2004) 67; idem, 'Several phases of Roman bridge building on the river Meuse at Maastricht (The Netherlands). A pre-disturbance survey', in: M. Prell (ed.), *Archäologie der Brücken* (Regensburg 2011) 116-121.
- 26 Panhuysen, T., *Romeins Maastricht en zijn beelden*. CSIR Nederland, Germania inferior, Maastricht (Maastricht en Assen 1996) 30.
- 27 Kars, M., *A cultural perspective on Merovingian burial chronology and the grave goods from the Vrijthof and Pandhofcemeteries in Maastricht* (Amsterdam, PhD-thesis UvA, 2011).
- 28 Theuws, F., 'Maastricht as a Centre of Power in the early Middle Ages', in: De Jong, M., F. Theuws en C. van Rijn (eds.), *Topographies of Power in the early Middle Ages*. The Transformation of the Roman World 6 (Leiden, Boston en Keulen 2001) 155-216.
- 29 F. Theuws, ('Exchange, religion, identity and central places in the early Middle Ages', in: *Archaeological Dialogues* 10,2 (2004) 130-132, spec. 132) noemt Monulfus 'the creator of Maastricht, of the Servatius cult and above all of an identity and place for himself and his family'. - Zie ook: J. Kreiner, 'About the bishop: the episcopal entourage and the economy of government on post-Roman Gaul', in: *Speculum* 86,2 (2011) 338-339.
- 30 Volgens Kroos (*Der Schrein*, 33) omstreeks 628 tot bisschop benoemd.
- 31 Werner, *Der Lütticher Raum*, 230-280; De la Haye, *Bisschoppen*, 46-79; Kroos, *Der Schrein*, 33.
- 32 Werner, *Der Lütticher Raum*, 241-243.
- 33 Vanderhoeven, A., 'Changing urban topography in late Roman and early medieval Tongeren', in: T. Panhuysen (ed.), *Transformations in North-western Europe (AD 300-1000)*. Neue Studien zur Sachsenforschung 3 (Hannover 2011) 128-138, spec. 131-135 en fig. 6.
- 34 Ibidem, 135 fig. 8.
- 35 Hiervoor pleit nu niet alleen het opgravingsresultaat in Tongeren (Vanderhoeven, 'Changing urban topography'), maar ook de bijzetting van bisschop Domitianus in Huy (B.) in een kerk met het bisschoppelijke Maria-patrocinium kan in deze richting wijzen. Volgens P. Leupen

- hoeft dit niet te worden uitgesloten, het is de vraag of in deze perifere gebieden een missie-kathedraal al aan een vaste plek gebonden was. Opmerkelijk is dat van alle met het bisdom Tongeren-Maastricht verbonden bisschoppen, behalve Servatius, alleen Monulfus met zekerheid in Maastricht begraven is. En Lambertus natuurlijk, wiens stoffelijke resten enige jaren na zijn dood naar Luik werden overgebracht.
- 36 Omdat de toevoeging << *quod et traiecto* >> niet in het oudste manuscript C (6de/7de eeuw) staat, wordt dit vaak als een 9de-eeuwse interpolatie beschouwd (van Ommeren, 'Bronnen', 19 nr. 3 en 29 nr. 48). Zo niet Gauthier, *Province ecclésiastique de Cologne*, 72: '*P'argument tombe si l'on regarde de près les six manuscrits qui ont transmis le texte du concile (voir C. De Clercq, Conc. Gall., II, p. 111, nos 21-22): on s'aperçoit alors que trois d'entre eux omettent les souscriptions et que le manuscrit C est justement l'un d'entre eux. Or les évêques signataires d'un concile précisaient toujours l'Église qu'ils représentaient, alors que les copistes négligent souvent cette dernière indication: il n'a donc pas lieu de penser que la mention des sièges soit une interpolation. (...)*'.
- 37 Gauthier (ibidem, 72) stelt dat in 535 de bisschop van Tongeren (Domitianus) in Maastricht resideerde. Hoe lang dat op dat moment al zo is, blijft een open vraag, maar er zal geen sprake zijn geweest van een officiële verplaatsing, net zo min als dat gebeurd zal zijn in vergelijkbare gevallen als Langres/Dijon en Coutances/Saint-Lô.
- 38 Ewig, *Frühes Mittelalter*, 57; van Ommeren, 'Bronnen', 23 nr. 22, 45-46 nr. 102; Leupen, 'Maastricht in de Vroege Middeleeuwen', 213; Panhuysen en De la Haye, 'Maastricht', 106; Hackeng, *Het middeleeuwse grondbezit*, 257-258 nr. 3d.
- 39 Hackeng, *Het middeleeuwse grondbezit*, 193-194.
- 40 Gauthier, *Province ecclésiastique de Cologne*, 77.
- 41 Verbeek, A., 'Spuren der frühen Bischofskirchen in Tongern und Maastricht', in: *Bonner Jahrbücher* 158, 1958, 357-371; Oswald, F., L. Schaefer en H.R. Sennhauser, *Vorromanische Kirchenbauten. Katalog der Denkmäler bis zum Ausgang der Ottonen* (München 1990 [1966-1971]) 188; Ewig, *Frühes Mittelalter*, 59.
- 42 Jacobsen, W., L. Schaefer en H.R. Sennhauser, *Vorromanische Kirchenbauten. Katalog der Denkmäler bis zum Ausgang der Ottonen. Nachtragsband* (München 1991) 257; Panhuysen, *Romeins Maastricht*, 59-61.
- 43 Panhuysen en De la Haye, 'Maastricht', 106.
- 44 In dit kader is het wel aardig te wijzen op een oude, maar minder waarschijnlijke hypothese dat de gebeeldhouwde triomfboog en een zevende-eeuws bouwingschrift uit Glons bij Tongeren afkomstig zouden zijn uit de Maastrichtse Mariakerk. Vergelijk: Werner, *Der Lütticher Raum*, 94-100; Panhuysen en De la Haye, 'Maastricht', 106.
- 45 Doppler, P., 'Eene frankische Sarcophaag in de O.L. Vrouwekerk te Maastricht', in: *De Maasgouw* 24 (1902) 86; Sprenger, J., 'Herkomst der Sarcophagen in de Crypten der St. Servaaskerk en in het Bonnefantenumuseum te Maastricht', *De Maasgouw* 72 (1958) 4.- Het probleem van dergelijke sarcophagen is dat ze eeuwenlang versleept en hergebruikt kunnen zijn.
- 46 Verg. Kroos, *Der Schrein*, 31-33.
- 47 Panhuysen, *Romeins Maastricht*, 51-63; idem, 'Maastricht', in: M. Reddé e.a., *Les fortifications militaires. L'architecture de la Gaule romaine. Documents d'archéologie française 100* (Bordeaux 2006) 316-318.- In 2010 is door middel van grondradar het verloop van de oostmuur en de zuidoostelijke toren vastgesteld, waarbij slechts zeer geringe afwijkingen werden waargenomen in vergelijking met de gepubliceerde plattegronden van 1996 en 2006 (J. Orbons, *ArcheoPro Archeologisch rapport Nr. 1021* [Maastricht 2010]).

- 48 In 1984 was ik er nog van overtuigd dat de eerste Maastrichtse bisschopskerk een voorganger van de Onze Lieve Vrouwekerk is geweest en dat de afwezigheid van cultuurlagen uit deze periode binnen de versterking een argument was voor een bisschoppelijke residentie. Zie: Panhuysen, T., *Maastricht staat op zijn verleden*. Vierkant Maastricht 3 (Maastricht 1984) 73-76.
- 49 Ibidem, 70-71.
- 50 Leupen, 'Maastricht in de Vroege Middeleeuwen', 210-218.
- 51 Zie noot 38.
- 52 Leupen, 'Maastricht in de Vroege Middeleeuwen', 217.
- 53 Semmler, J., 'Episcopi potestas und karolingische Klosterpolitik', in: A. Bost (ed.), *Mönchtum, Episkopat und Adel zur Gründungszeit des Klosters Reichenau*. Vorträge und Forschungen 20 (Sigmaringen 1974) 304-395.
- 54 Leupen, 'Maastricht in de Vroege Middeleeuwen', 217.
- 55 Werner, *Der Lütticher Raum*, 322 noot 17.
- 56 Panhuysen en De la Haye, 'Maastricht', 111-112; De la Haye, R. (ed.), *Sint Servaas volgens Jocundus. Het leven en de wonderen van Sint Servatius door de priester Jocundus*. Vierkant Maastricht 41 (Maastricht 2006) 153-161.
- 57 Hackeng, *Het middeleeuwse grondbezit*, 34-35.- Deze zege van 721 staat echter op naam van de Aquitaaanse dux Eudo.
- 58 Kroos, *Der Schrein*, 33-39 (specifiek over de translatie en de mogelijke opbouw van de graftombe en een *repa* voor Servatius).
- 59 Hackeng heeft een prachtige studie geschreven over het laatmiddeleeuwse grondbezit van het Servaaskapittel in de regio Maas en Rijn (zie noot 2). Waar de vroegste bezittingen vandaan komen wordt lang niet altijd duidelijk, in sommige gevallen is oud bisschoppelijk bezit gesuggereerd, maar Hackeng (*Het middeleeuwse grondbezit*, 217-219) denkt eerder aan Pippinidisch of Karolingisch rijksgoed.
- 60 Werner, *Der Lütticher Raum*, 337.
- 61 Vergelijk voor de verspreiding van relieken en liturgie van de heilige Servatius: Zender, M., *Räume und Schichten mittelalterlicher Heiligenverehrung in ihrer Bedeutung für die Volkskunde. Die Heiligen des mittleren Maaslandes und der Rheinlande in Kultgeschichte und Kultverbreitung* (Keulen 1973² [1959]) 61-88.
- 62 Panhuysen en De la Haye, 'Maastricht', 106-114, spec. 109 e.v.
- 63 Panhuysen, R., *Demography and Health in early medieval Maastricht. Prosopographical observations on two cemeteries* (Maastricht 2005) 93-94, fig. 3-31 en 3-32 ('The combined data indicate there is a 68% probability that the individuals interred in these sarcophagi had died between 663 and 683 AD and a 92% probability that these had died between 650 and 720 AD').
- 64 Ibidem, 92-95.
- 65 In het kader van het Sint Servatius Project wordt door de schrijver van dit artikel een gedetailleerde publicatie voorbereid over de architectuurresten. Zowel de chorografische als de stratigrafische data zullen door de grote hoeveelheid graven en de relatief kleine opgravingsputten met veel wandprofielen uitstekende aanknopingspunten voor de datering van de opeenvolgende kerkbouwfasen bieden.
- 66 Werner, *Der Lütticher Raum*, 188 noot 23, 249 noot 60, 322 noot 17; van Ommeren, 'Bronnen', 24 nr. 29, 32-33 nr. 59; Hackeng, *Het middeleeuwse grondbezit*, 260-261 nr. 6a.- Zie ook: Felten, F., *Äbte und Laienäbte im Frankenreich. Studie zum Verhältnis von Staat und Kirche im früheren Mittelalte*.

- Monographien zur Geschichte des Mittelalters 20 (Stuttgart 1980) 113-114, 126 ('*W. war als Abt beteiligt an kriegerischen Auseinandersetzungen*').- Het klooster als veilig verbanningsoord voor politieke tegenstanders sedert de laat-Merovingische tijd en onder de Pippiniden: zie ibidem, 134-135; alle hiervoor benutte kloosters lagen '*in einem Raum, dem Kernraum der karolingischen Macht*').
- 67 Werner, *Der Lütticher Raum*, 188.
- 68 Hackeng, *Het middeleeuwse grondbezit*, 261 nr. 6b.
- 69 Zender, *Räume und Schichten*, 77 Nr. 118; Deeters, *Servatiusstift*, 27; Kroos, *Der Schrein*, 33.
- 70 Verg. Werner, *Der Lütticher Raum*, 322 noot 17.
- 71 Ibidem, 322 noot 17.
- 72 Zie noot 62.
- 73 Werner, *Der Lütticher Raum*, 231-236; De la Haye, R., 'Amandus, bisschop van Maastricht', in: *Onder 't kruys. Kerkelijk en religieus leven in het gebied van Maas en Nederrijn*. Publicaties van de Vereniging voor Nederlandse Kerkgeschiedenis (Gouda 2010) 15-29.- Zie ook: Heuclin, *Hommes de Dieu*, 156, 164, 167, 175, 185-186, 189, 190, 191, 198, 203, 206; Kreiner, 'About the bishop', 321.
- 74 Heuclin, *Hommes de Dieu*, 164.
- 75 Werner, *Der Lütticher Raum*, 241-274.
- 76 Verg. Kreiner, 'About the bishop', 336-337.
- 77 Van Ommeren, 'Bronnen', 22 nr. 18.
- 78 Heuclin, *Hommes de Dieu*, 164.
- 79 Werner, *Der Lütticher Raum*, 268 noot 155; over de verbreiding van de Lambertuscultus: Zender, *Räume und Schichten*, 27-60.- Over concurrentie van reliekenverering in één klooster: Kreiner, 'About the bishop', 338 noot 74.
- 80 Zie boven.
- 81 Heuclin, *Hommes de Dieu*, 153-169.
- 82 Ibidem, 172-189.
- 83 Een mooi voorbeeld van een dergelijke schenking van domeingoed door de koning is Utrecht. Koning Dagobert I (623-639) gaf aan de Keulse bisschop het Romeinse castellum *Traiectum* (Utrecht) met een ruïneus kerkje op voorwaarde dat de Friezen zouden worden gekerstend. Willibrord nam deze taak op zich en bouwde er een nieuwe kerk en restaureerde de oude (Gauthier, *Province ecclésiastique de Cologne*, 20). Een ander voorbeeld is de schenking van het *castrum* van Saint-Maur-des-Fossés (ten zuidoosten van Parijs) door Clovis II (Heuclin, *Hommes de Dieu*, 158) om er een klooster te bouwen.
- 84 Werner, *Der Lütticher Raum*, 257; Heuclin, *Hommes de Dieu*, 159-163.
- 85 Ibidem, 161-162.
- 86 Van Ommeren, 'Bronnen', 27 nr. 41; Hackeng (*Het middeleeuwse grondbezit*, 204) oppert dat het hier om het oorspronkelijke patrocinium gaat van de derde Maastrichtse stadskerk op de oostelijke Maasoever in Wyck. Door de verkrijging van een nieuw patrocinium – St-Martinus – zou het oude patrocinium in de negende eeuw zijn overgegaan op de dorpskerk van Heugem, ten zuiden van Wyck.
- 87 Kroos, *Der Schrein*, 329 noot 195; Panhuysen en De la Haye, 'Maastricht', 115 nr. c.
- 88 Van Ommeren, 'Bronnen', 28 nr. 44; Hackeng, *Het middeleeuwse grondbezit*, 261 nr. 7 (zie ook boven, noot 50).

- 89 Hackeng, *Het middeleeuwse grondbezit*, 199, 257 nr. 3a.- Dit zou ook inhouden dat de het bisschoppelijke complex van de Servaas daarna niet meer in handen van een adellijke familie was, wat tegen de boven beschreven theorie van bisschoppelijke én *adellijke* eigenkerk ingaat. Een bisschop kan behalve zijn eigen familiebezit ook de beschikking hebben gekregen over grote schenkingen van de koning. Om dergelijke schenkingen onomkeerbaar te maken was het gebruikelijk dat de bisschop zijn bezittingen bij zijn dood aan zijn bisdom of aan een heilige - zoals in dit geval - vermaakte. In de zesde eeuw zien we dat de veiligstelling van kerkelijk bezit, dat veelal door dergelijke schenkingen tot stand was gekomen, regelmatig op de agenda van concilies en in de besluiten voorkomt (Heuclin, *Hommes de Dieu*, 73-76).
- 90 Van Ommeren, 'Bronnen', 28 nr. 45; Hackeng, *Het middeleeuwse grondbezit*, 261 nr. 8.
- 91 Koldewei, A., *Der gude Sente Servas. De Servatiuslegende en de Servatiana: een onderzoek naar de beeldvorming rond een heilige in de middeleeuwen*. De Geschiedenis van de Kerkschat van het Sint-Servaaskapittel te Maastricht 1. Maaslandse Monografieën [groot formaat] 5 (Maastricht en Assen 1985) 24, 95.- Verg. echter Kroos, *Der Schrein*, 26-27.
- 92 Schefers, H. (ed.), *Einhard. Studien zu Leben und Werk*. Arbeiten der Hessischen Historischen Kommission, Neue Folge 12 (Darmstadt 1997); Semmler, J., 'Einhard und die Reform geistlicher Gemeinschaften in der ersten Hälfte des 9. Jahrhunderts', in: Schefers, *Einhard*, 179-189; Dutton, P.E., *Charlemagne's Courtier, the complete Einhard* (Peterborough/Ontario 1998); www.kirchenlexikon.de/e/einhard.shtml (geraadpleegd op 3-2-2011).- Tot ca. 800 was de lekenabt nog een vrij onbekend en moeilijk te plaatsen fenomeen. In 816 constateert Lodewijk de Vrome dat er leken zijn die mannen- of vrouwenkloosters hadden, maar dat die ervoor moesten zorgen dat de daar wonende gemeenschappen zich aan de kloosterregels hielden. Einhard is feitelijk de eerste uit de bronnen goed bekende lekenabt (Felten, *Äbte und Laienäbte*, 281-286), maar vóór zijn zogenaamde *conversio* of 'beking' leefde hij allerminst het leven van een ingetogen monnik.
- 93 Zie ook: H. Schefers, 'Einhard und die Hofschule', in: Schefers, *Einhard*, 81-93.
- 94 Boshof, E., *Ludwig der Fromme* (Darmstadt 1996) 88.
- 95 Ibidem, 105.
- 96 Ibidem, 261.
- 97 Hauck, K., 'Das bisherige Ergebnis der Diskussion des Einhard-Bogens', in: Hauck, K. (ed.), *Das Einhardkreuz. Vorträge und Studien der Münsteraner Diskussion zum arcus Einhardi*. Abhandlungen der Akademie der Wissenschaften in Göttingen, Philologisch-Historische Klasse, Dritte Folge 87 (Göttingen 1974) 23, noot 42; Semmler, 'Einhard und die Reform', 185-187.
- 98 Verg. Hauck 'Das bisherige Ergebnis', 22-26.- Een aantal teksten van Einhard betreffende zijn Maastrichts klooster: 'ego Eginhardus abbas monasterii sanctie Servatii' - (ik) schenk Meginfried de vrijheid (819 or 821) (van Ommeren, 'Bronnen', 29 nr. 49; Dutton, *Charlemagne's Courtier*, 57, 3, 12; Hackeng, *Het middeleeuwse grondbezit*, 261-262 nr. 10a); Bisschop Bernhard van Worms zendt aan Eginhard een *pallium* voor Sint Servatius (826) (van Ommeren, 'Bronnen', 31 nr. 53; Dutton, *Charlemagne's Courtier*, 144-145, 6.32; Hackeng, *Het middeleeuwse grondbezit*, 262 nr. 10c); 'abbas E(inhartus)' geeft opdracht aan het hoofd van het klooster (*vicedomnus*) om voedsel naar Aken te sturen (c. 828) (van Ommeren, 'Bronnen', 29-3- nr. 50; Dutton, *Charlemagne's Courtier*, 140, 6.23; Hackeng, *Het middeleeuwse grondbezit*, 262-263 nr. 10d); Otmar krijgt toestemming van Eginhard om het klooster te verlaten (voor 840) (van Ommeren, 'Bronnen', 30 nr. 51; Dutton, *Charlemagne's Courtier*, 133, 6.5; Hackeng, *Het middeleeuwse grondbezit*, 262 nr. 10b).

- 99 Th. Ludwig, O. Müller en I. Widdra-Spiess, *Die Einhards-Basilika in Steinbach bei Michelstadt im Odenwald* (Mainz 1996).
- 100 M. Schopp, *Die Märtyrer Marcellinus und Petrus. Die Geschichte ihrer Verehrung im Lichte der Acta Sanctorum*. Acta Einhardi. Jahrbuch der Einhard-Arbeitsgemeinschaft Seligenstadt 1 (Lindenberg 2006).
- 101 Enkele citaten uit de *Translatio*: ‘*monasterio Sancti Servacii quod situm est in ripa Mosae fluminis in vico qui hodieque Traiectus vocatur ... estque habitantium et praecipue negotiatorum multitudine frequentissimus*’ (juni 828; 830-831) (van Ommeren, ‘Bronnen’, 31-32 nr. 56; Dutton, *Charlemagne’s Courtier*, 122, 5.4.13; Hackeng, *Het middeleeuwse grondbezit*, 263 nr. 10e); ‘*ad basilicam beati Servacii ... fere trum, quo sacri cineres advecti sunt (Marcellini et Petri), a dextris altaris iuxta cancellos collacutum est ... altare sancti Salvatoris, quod in media ecclesia positum est, ...*’ (4 juni 828; 830-831) (van Ommeren, ‘Bronnen’, 32 nr. 57; Dutton, *Charlemagne’s Courtier*, 123, 5.4.14 (4 juni)).- Over Salvator- en Petrus-patrocinium: Kroos, *Der Schrein*, 40-41, 302-303.
- 102 In de schatkamer van de Sint-Servaaskerk worden nog altijd relieken van Marcellinus en Petrus bewaard die stammen uit de schenking van Einhard van 828 (in de reliekenlijst van 1677, gepubliceerd in: Bock, F. en M. Willemsen, *Antiquités sacrées conservées dans les anciennes collégiales de S. Servais et de Notre-Dame à Maestricht* [Maastricht 1873] appendices 16, lxi nr. 29 [cistula eburnea]; Kroos, *Der Schrein*, 40 noot 128, 303 noot 67; Elbern, V.H., ‘Einhard und die Karolingische Goldschmiedekunst’, in: Schefers, *Einhard*, 160).
- 103 Van Ommeren, ‘Bronnen’, 36 nr. 70; Hackeng, *Het middeleeuwse grondbezit*, 263 nr. 11 (uit de Annalen van Saint-Bertin).
- 104 Hackeng, *Het middeleeuwse grondbezit*, 36.- De bronnen betreffende Maastricht en de Servaasabdij tussen 870 en 945: de Vikingen verwoesten ‘*plurima loca in regione regis nostri ... Traiectum*’ (881) (van Ommeren, ‘Bronnen’, 37 nr. 75); de Vikingen verwoesten *Traiectum castrum* (881) [908] (ibidem, 37 nr. 76); Aartsbisschop Radboud van Trier krijgt op eigen verzoek van de keizer ‘*quandam abbatiam sancti Servasii confessoris quae vocatur Treiecta in comitatu Maselant*’ (889) (ibidem, 38 nr. 77); teruggave door koning Zwentibold aan Trier – na een onwettige schenking aan graaf Reinier – van de ‘*abbatia sancti Servatii Treiectensis monasterii in pago Hasbaniense iuxta Mosam et in comitatu Maselant consistentis ... in quo beati Servatii sacramentum corpus quiescit ... in ipso monasterio a rege facta. Quandam abbatiam ... que est in pago Masalat vocabulo Traiecta, que in beati confessoris honore consecrata est Servatii*’ (898) (ibidem, 38-39 nr. 81); bevestiging van het bezit van de Servaasabdij ten gunste van de bisschopskerk van Trier (900-911) [945] (ibidem, 40 nr. 83); Graaf Reinier krijgt de abdij van Sint Servaas ten geschenke (900-915) [919] (ibidem, 40 nr. 84); ‘*sancto Servatio* (het klooster), *prepositus monasterii, advocatus Wilbertus, prepositus Gerulfus*’ (911-923) (ibidem, 42 nr. 91); ‘*Giselbert ad gloriam eius (Servatii) magnifice honoraret et honorifice magnificaret, circa eius monasterium imperatoris et palatium novum construxit murum, quia prior civitas ex toto corruit*’ (1088) [915-939] (ibidem, 42 nr. 92, 45 nr. 101); Karel de Eenvoudige geeft de Servaasabdij weer terug aan de kathedrale kerk van Trier ‘*abbatia sancti Servatii, quae est constructa in Traiecto, in comitatu Maseland ... Abbatiam quandam quae est constructa super flumen Mosam in loco Treiectis nuncupato ... supradictam abbatiam in Treiecto super flumine Mosae sitam*’ (919) (ibidem, 42-43 nr. 93); Giselbert ontvangt de Servaasabdij (920-928) (ibidem, 43 nr. 95); Otto I geeft de abdij weer terug aan de kathedrale kerk van Trier (945) (ibidem, 43-44 nr. 96).
- 105 Einhard vermeldt in de *Translatio* de korte afstand van het paleis te Aken tot de abdij in

- Maastricht 'et distat ab Aquense palatio octo circiter leugas' (= ongeveer acht Gallische mijl). Zie Hauck, 'Das bisherige Ergebnis', 23 noot 41 (= van Ommeren, 'Bronnen', 31 nr. 56).
- 106 Kroos, *Der Schrein*, 39 e.v.; Hackeng, *Het middeleeuwse grondbezit*, 35.- Semmler ('Einhard und die Reform', 187) suggereert een veel vroeger aantreden: 'Als Abt von St. Servatius folgte Einhard dem canonicus Alkuin'. Dat zou dan op zijn laatst in 804 zijn geweest.
- 107 Zie noot 101.- In een brief van ca. 826 (van Ommeren, 'Bronnen', 31 nr. 53) is sprake van de schenking van een *pallium* door zijn doodzieke zwager, bisschop Bernharius van Worms 'ad sanctum Servatium', gezien de symboolwaarde van het liturgische bisschopsgewaad een geschenk van bijzondere betekenis (Kroos, *Der Schrein*, 40; zie ook McKitterick, R., *Karl der Grosse* [Darmstadt 2008] 259 e.v.).
- 108 Zo ook Koldeweij, *Der gude Sente Servas*, 96: 'In schriftelijke bronnen is er niets waaruit de symbolische betekenis, de status en de functie van de Karolingische aanleg te Maastricht blijkt'. Toch wordt Servatius algemeen tot de Frankische heiligen gerekend (McKitterick, *Karl der Grosse*, 277-284, spec. 282).
- 109 Böhmer, J.F. en E. Mühlbacher, *Regesta Imperii 1: die Regesten des Kaiserreichs unter den Karolingern 751-918* (Innsbruck 1908²) (C. Brühl en H.H. Kaminsky [eds.], erg. Nachdruck [Hildesheim, 1966]).
- 110 Panhuysen en De la Haye, 'Maastricht', 110.- Begravingen binnen de stadsmuren, en dus binnen stadskerken waren van oudsher verboden, maar in kerken buiten de stadsmuren werden zij wel toegestaan aan geprivilegieerden. Theodulf van Orleans verbiedt in zijn bisschoppelijke capitularia (vóór 813) alle begravingen in de kerk op enkele uitzonderingen na (Treffort, C., *L'Église Carolingienne et la Mort* [Lyon 1996] 27-28, 137-139, spec. 138 noot 74). Zijn voorschrift moet zeer grote invloed hebben gehad.
- 111 De wandfragmenten en glasfragmenten moeten nog geserieerd worden. Aangezien de talrijke resten vrijwel uitsluitend in de met slooppuin gevulde uitbraaksporen van de kerkmuren zijn teruggevonden, is het nu nog niet mogelijk ze met een van de herkenbare bouwfases van de basilica te verbinden. Vanwege de grote overeenkomsten met soortgelijke vondsten in de palts van Paderborn (Stiegemann, Chr. en M. Wemhoff [eds.], 799 – *Kunst und Kultur der Karolingerzeit: Karl der Grosse und Pabst Leo III. in Paderborn*, 3 delen [Mainz 1999] 133-143, 163-165, verg. ook 180-185 [S. Vincenzo al Volturno en Jarrow]) geef ik vooralsnog de voorkeur aan een late datering: begin van de negende eeuw.
- 112 Bijvoorbeeld Steinbach-Michelstadt, Mulinheim-Seligenstadt (Dutton, *Charlemagne's Courtier*, 68).- Bij de opgravingen in de Sint-Servaaskerk zijn ook sporen gevonden van een crypte(gang) in het verlengde van de noordelijke zijbeuk en naast het oorspronkelijke koor, maar het is moeilijk om deze te reconstrueren en in de bouwfaseringsin te passen. Op een late aanleg wijzen de restanten van de cryptevloer in rozerode Romeinse beton, die ook in de basilica tot de jongste bouwfase moet worden gerekend en die ca. 2 m lager ligt dan de basilicavloer (verg. Panhuysen en De la Haye, 'Maastricht', 110-111).
- 113 Relieken waren niet alleen nodig ter legitimering van het patrocinium van een kerk, maar werkten ook statusverhogend. Zo wist Bisschop Madalveus van Verdun omstreeks het midden van de 8ste eeuw talrijke relieken en een kristallen kelk te verkrijgen van de patriarch van Jeruzalem om er zijn vervallen bisschopskerk mee te redden (Schmid, K., 'Aachen und Jerusalem. Ein Beitrag zur historischen Personenforschung der Karolingerzeit', in: Hauck, *Das Einhardkreuz*, 127).- Zie over relieken van het ware kruis: B. Baert, *Een erfenis van heilig hout. De neerslag van het teruggevonden kruis in tekst en beeld tijdens de Middeleeuwen*. Symbolae Facultatis Litterarum Lovaniensis, B 22 (Leuven 2001).

- 114 Een rekening voor schoonmaken en reparatie uit 1774/1775 is het laatste spoor dat wij van de boog hebben (Kroos, *Der Schrein*, 40 noot 122).
- 115 Op de *Arcus Einhardi* herinnert het opschrift aan de schenker van de relik. De iconografie van de boog, in het bijzonder de keizerlijke ruitervoorstellingen in de poortdoorgang verwijzen naar de oorspronkelijke bezitters van de kruisrelik, een belangrijk argument voor de duiding van de boog als voet van een verloren reliekenkruis (Hauck, K., 'Versuch einer Gesamtdeutung des Einhard-Kreuzes', in: Hauck, *Das Einhardkreuz*, 151). De boog was tevens versierd met emaildecoraties (Kroos, *Der Schrein*, 40).
- 116 Hauck, K. (ed.), *Das Einhardkreuz. Vorträge und Studien der Münsteraner Diskussion zum arcus Einhardi*. Abhandlungen der Akademie der Wissenschaften in Göttingen, Philologisch-Historische Klasse, Dritte Folge 87 (Göttingen 1974); recensie door K. Hoffmann, in: *Göttingische Gelehrte Anzeigen* 228 (1976) 90-105; kritiek bij Grabar, A., 'Observations sur l'Arc de triomphe de la croix, dit d'Éginhard, et sur d'autres bases de la croix', in: *Cahiers Archéologiques* 27 (1978) 61-83; Elbern, 'Einhard und die Karolingische Goldschmiedekunst', 158-161. - Elbern (ibidem, 159 noot 21) verwijst voor het kruis uitdrukkelijk naar het zogenaamde Ardennenkruis in het Germaans Nationaal Museum in Neurenberg.
- 117 Door Bock en Willemsen (*Antiquités sacrées*, 53-74) nog gedateerd in de 4de eeuw, immers oorspronkelijk eigendom van Servatius! Naderhand werd de sleutel doorgaans omstreeks 900 gedateerd, of zelfs later, zoals door J. Timmers (*De Kunst van het Maasland* [Assen 1971] 316) die het in het begin van de 11de eeuw dateerde en ook niet tot de Maaslandse kunst rekende.
- 118 Koldewey, *Der gude Sente Servas*, 66-67; beschrijving op 63-65, maten: lengte: 290 mm; breedte handgreep: 93 mm; baard: 47 x 54 mm; lengte schacht: 81 mm; breedte schacht: 17 mm; gewicht 1045,6 gram; materiaal: gegoten zilver, oorspronkelijk verguld.
- 119 Koldewey, *Der gude Sente Servas*, 61-131.
- 120 Ibidem, 74-82, spec. 80-82 (over Karolingische sleutels: 70-74); idem, in: Stiegemann en Wemhoff, 799 – *Kunst und Kultur*, 698-700 nr. X8 (hij dateert de activiteit van de 'Werkstatt der Bronzegitter der Aachener Pfalzkapelle' tussen 795 en 805 en wijst de sleutel toe aan dit atelier).
- 121 Koldewey, *Der gude Sente Servas*, 83 afb. 44, 260-261.
- 122 Theuws, F., *De sleutel van Sint Servas. Uitwisseling, religie, identiteit en centrale plaatsen in de Vroege Middeleeuwen* (Amsterdam 2003).
- 123 Ibidem, 5; idem, 'Exchange, religion, identity and central places in the early Middle Ages', in: *Archaeological Dialogues* 10,2 (2004) 122.
- 124 Theuws, *De sleutel*, 11-12, en op 13: '... voorbeelden van het creëren van onvervreemdbare bezittingen en het definiëren van aristocratische posities in Maastricht in relatie tot een verdere ontwikkeling of reactivering van de cultusplaats. Ik kan daarbij verwijzen naar de schenking van het kruis op de Romeinse triomfboog door Einhard en de schenking van de sleutel vermoedelijk in het begin van de negende eeuw. De sleutel kent in ieder geval vanaf de elfde eeuw een mythische herkomst waarin mensen geen rol spelen'; zie ook Theuws, 'Exchange', 132; Moreland, J., 'Objects, identities and cosmological authentication', in: *Archaeological Dialogues* 10,2 (2004) 146-149.
- 125 Theuws, *De sleutel*, 13; Theuws, 'Exchange', 132.
- 126 Blaise de Montesquiou-Fezensac, L'arc de triomphe d'Einhardus, in: *Cahiers Archéologiques* 4 (1949) 79-103; Blaise de Montesquiou-Fezensac, L'arc d'Éginhard. Deuxième article, in: *Cahiers Archéologiques* 8 (1956) 147-174.
- 127 Paris, Bibliothèque Nationale, cod.fr. 10440.- Over de historiografie van de boog van Einhard,

zie: Hauck 'Das bisherige Ergebnis', 13-22. Feitelijk kwam het kleinood als een door Einhard geschonken reliekhouders sinds de 17de eeuw al voor in diverse publicaties, zoals in de *Monumenta historiae leodinsensis* van Henri van den Berch (1633), waarin het met een summere beschrijving en een eenvoudige lijntekening (Luik, Bibliothèque de l'Université, Ms. 840) als *arcus triumphalis argenteus* is opgenomen (Hauck 'Das bisherige Ergebnis', 17-22, Taf. 2). Eerder was het vermeld als een van de twee (!) *portae* (gelijkvormige reliekhouders, waarvan er één een inscriptie droeg) in lijsten met de belangrijkste relieken van de Servaaskerk uit 1544 en 1545 (Koldewey, *Der gude Sente Servas*, 260-261) en zo kwam het ook weer in enkele andere reliekenlijsten uit de 17de eeuw voor, zoals die van 1677 (gepubliceerd in: Bock en Willemsen, *Antiquités sacrées*, appendices 16, lxiv nr. 58 met inscriptie en verwijzing naar Einhard). Zie ook: Hauck, 'Versuch', 206-210. In 1938, dus kort voor de ontdekking van Blaise de Montesquiou-Fezensac, wijdde J. Brassinne ('Monuments d'art mosan disparus II. Reliquaire d'Eginhard', in: *Bulletin de la Société d'art et d'histoire du Diocèse de Liège* 29 [1938] spec. 155-164 en 194-195) een belangrijke publicatie aan het verdwenen stuk. - Enkele titels na Blaise de Montesquiou-Fezensac: Hubert, J., J. Porcher en W.F. Volbach, *L'Empire Carolingien. L'Univers des Formes* (Parijs 1968) 34-35; Belting, H., 'Der Einhardsbogen. Das Objekt und sein Bildprogramm', in: *Zeitschrift für Kunstgeschichte* 36 (1973) 93-121; Grabar, A., 'Observations sur l'Arc de triomphe de la croix, dit d'Eginhard, et sur d'autres bases de la croix', in: *Cahiers Archéologiques* 27 (1978) 61-83; Elbern, V.H., *Die Goldschmiedekunst im frühen Mittelalter* (Darmstadt 1988); idem, 'Einhard und die Karolingische Goldschmiedekunst', K. Bierbrauer, in: Stiegemann en Wemhoff, 799 – *Kunst und Kultur, 700-701* nr. X9.

128 Hauck, 'Versuch', 143-174.

129 Weitzmann, K., 'Die Aufbau und die unteren Felder des Einhard-Reliquiers', in: Hauck, *Das Einhardkreuz*, 36-37.

130 Ibidem, 45-46. Weitzmann heeft overwogen of de soldaten een aantal christelijke keizers na Constantijn voorstellen, maar prefereert toch een bredere duiding. De gedode of vertrapte slang/draak/basilisk komen we als attribuut tegen bij de aartsengel Michaël (die ook wordt weergegeven als een Romeinse soldaat), en in de latere Middeleeuwen ook bij Sint Joris en bij Sint Servaas (die de draak doodt met zijn staf). De iconografie van een keizer (als Jupiter) te paard die een (of meer) gigant(en) – met slangenbenen – vernietigt, symboliseert de overwinning van goed op kwaad, van de geciviliseerde wereld op het barbaarendom en grijpt terug op de Grieks-hellenistische iconografie van de gigantomachie (zie bijv. G. Bauchhenss en P. Noelke, *Die Jupitersäulen in den germanischen Provinzen* [Keulen en Bonn 1981]). Het thema was in de tweede en derde eeuw wijd verbreid in de westelijke provincies van het Romeinse Rijk, maar kwam ook in verschillende varianten voor op de keerzijde van munten uit de 4de en 5de eeuw (verg. G. Bruck, *Die spätromische Kupferprägung* [Graz 1961]) waardoor het een enorme verspreiding kende.

131 Hauck, 'Versuch', 146, 150 e.v.; Elbern, 'Einhard und die Karolingische Goldschmiedekunst', 159-160.

132 Hauck, 'Versuch', 152-153; Weitzmann ('Die Aufbau', 41) stelt geen bepaalde keizer voor 'sondern nur die Idee der Kreuzverehrung durch den christlichen Kaiser in Vergangenheit und Gegenwart'; Elbern ('Einhard und die Karolingische Goldschmiedekunst', 159) noemt ook de volgende combinaties: de oostelijke en de westelijke keizer, Constantijn de Grote en Karel de Grote, Lodewijk de Vrome en Lotharius I.

- 133 Hauck, 'Versuch', 163-170.- Ook het Salvator-patrocinium, dat voor de Servaaskerk bekend is uit de *Translatio* van Einhard (zie boven, noot 101), kan al wijzen op de aanwezigheid in de kerk van een Kruisrelik (verg. Schmid, 'Aachen und Jerusalem', 129 noot 28).- Op een zijde van de attiek (die tevens als sokkel voor het triomfteken diende) van de *Arcus* is de Salvator afgebeeld te midden van de apostelen met aan zijn rechterhand Petrus met de sleutels. Deze serie keert later terug op het schrijn van Sint Servatius (Kroos, *Der Schrein*, 40-41).
- 134 Hauck, 'Versuch', 199-205.
- 135 Hauck 'Das bisherige Ergebnis', 27 e.v.; idem, 'Versuch', 171-172 (neemt 823 aan als t.p.q.), 178-181; Hoffmann ('Recensie van Hauck, *Das Einhardkreuz*', in: *Göttingische Gelehrte Anzeigen* 228 [1976] 91) gaat uit van de periode 820-840; Elbern ('Einhard und die Karolingische Goldschmiedekunst', 159) neemt een datering kort voor 830 aan.
- 136 Hauck, 'Versuch', 156-157.- Zie ook: Deér, J., 'Der Kaiser und das Kreuz', in: *Jahrbuch des Römisch-Germanischen Zentralmuseums Mainz* 12 (1965) 167-180.
- 137 Belting, 'Der Einhardsbogen', 113; Hauck, 'Versuch', 200 e.v.; Boshof, *Ludwig der Fromme*, 262: 'Das Silberreliquiar Einhards ... ist ohne einen Bezug zu den Hofwerkstätten nicht denkbar'.
- 138 Hauck, 'Versuch', 182; Elbern, 'Einhard und die Karolingische Goldschmiedekunst', 177.
- 139 Hauck, 'Versuch', 161.
- 140 Koldewey, *Der gude Sente Servas*, 74 e.v., spec. 80-82.
- 141 Volgens W. Braunfels refereert de acanthusrank naar de tijd van de christelijke keizer Constantijn (Koldewey, *Der gude Sente Servas*, 293 noot 327).
- 142 Verg. hieronder noot 146.- Koldewey, *Der gude Sente Servas*, 86-96.
- 143 Ibidem, 85.
- 144 Het kruis met vier punten in de vier velden is ook afgebeeld op de heilige wachter naast de poortdoorgang, helemaal rechts op de tekening van de *Arcus Einhardi* (Hauck, *Das Einhardkreuz*, uitklaplaan na Taf. 50). Hetzelfde motief wordt door Lodewijk de Vrome gebruikt voor de keerzijde van zijn zilveren XPISTIANA RELIGIO deniers als heersersymbool van Christus (Berghaus, P., in: *Karl der Grosse, Werk und Wirkung. Ausstellungskatalog* [Aken 1965] 149-187, spec. 155, Taf. 31 Nr. 294).
- 145 Koldewey, *Der gude Sente Servas*, 83-85 (85-86: *excursus* over het Jeruzalem-kruis).
- 146 Ibidem, 94-96.- Hij schiet echter door met zijn verklaringen in de lijn van de Mekking-theorie dat de grafkerk van Servaas complementair voor Aken/*nova Roma* zou zijn geweest en volgens die visie, vanwege het ontbreken van een heilig graf in Aken, als parallel voor de Sint-Pieterskerk van Rome zou hebben gefungeerd.
- 147 Ibidem, 88-93.
- 148 Ibidem, 66-67 (voor het eerst door Jocundus in de periode 1066-1070 genoemd als attribuut van Servaas), zie ook ibidem, 100 e.v.- Die sleutelmacht van Petrus was in die periode interessant voor de Rooms-Duitse keizer in de Investituurstrijd, immers ook Karel de Grote had door bemiddeling van Petrus, de plaatsbekleder van Christus op aarde, zijn sleutels ontvangen als dank voor de redding van paus Leo III in 799 (ibidem, 121-128).
- 149 Hauck, 'Versuch', 157 en 160-161; Schmid, 'Aachen und Jerusalem', 125, 128-129, 130 e.v.
- 150 Schmid, 'Aachen und Jerusalem', 129; Hauck, 'Versuch', 157 noot 67.
- 151 Hauck, 'Versuch', 157, 159; Schmid, 'Aachen und Jerusalem'.
- 152 Hauck, 'Versuch', 178.
- 153 McKitterick, *Karl der Grosse*, 98-100.

- 154 *Angilberti abbatis de ecclesia Centulensi libellus*, (ed.) G. Waitz, in: *MGH SS* 15,1, (Stuttgart en New York 1963 [1887]).
- 155 Hauck, 'Versuch', 158-159; Waitz, *Angilberti abbatis*, 176 regel 7: relik 'de ligno Domini'.
- 156 Boshof, *Ludwig der Fromme*, 87-89.
- 157 Hauck, 'Versuch', 159; Boshof, *Ludwig der Fromme*, 130, 136-139.
- 158 Hauck, 'Versuch', 160, 203; Boshof, *Ludwig der Fromme*, 160: 'Die Initiative war vom Papste ausgegangen; konstitutiver Charakter kam diesem Akt nicht zu'.
- 159 Hauck, 'Versuch', 160: 'In der Auswahl der mitgeteilten Fakten fehlt hier die Übereignung einer konstantinischen Kreuz-Reliquie. Dennoch grundsätzlich mit ihr zu rechnen, ermöglicht die Nachricht der römischen Fortsetzung des Paulus Diaconus zu 823 mit ihren Analogiefällen: *Lotharius imperator primo ad Italiam venit et diem sanctum pascae Romae fecit. Pascalis quoque apostolicus potestatem, quam prisci imperatores habuerunt, ei super populum Romanum concessit*'.
- 160 Ook toen Karel de Grote in 796 de *patricius*-macht over Rome kreeg van paus Leo III, ontving hij 'claves etiam confessionis sancti Petri et vexillum Romanae urbis', door Hauck ('Versuch', 161) als relikenvaandel, 'als signum mit einer Kreuzpartikel' geïnterpreteerd.
- 161 Hauck, 'Versuch', 169-170, 178-179.
- 162 Verg. Stratmann, M., 'Einhard's letzte Lebensjahre (830-840) im Spiegel seiner Briefe, in: Schefers, *Einhard*, 326-327.
- 163 Zie noot 104.
- 164 Deeters, *Servatiusstift*, 35-36.- In 1985 dacht C. Linssen in zijn *Historische Opstellen over Lotharingen en Maastricht in de Middeleeuwen* ([Assen, Maastricht 1985] 76-81) de 'traditie' van de begravingen van Karel en Otto in de Maastrichtse Sint-Servaaskerk overtuigend te hebben ontzenuwd, totdat in 1988 in diezelfde Servaaskerk in de stenen grafombe van proost Humbertus een loden grafkruis uit 1086 werd ontdekt waarop aan deze proost o.a. de vernieuwing van het graf van de heer en hertog Karel (... *restauravit ecclesiam sanctuario choro cripta sepulchro domini et ducis karoli ...*) wordt toegeschreven (Panhuysen, T., 'De Sint-Servaaskerk te Maastricht in de vroege middeleeuwen', in: *Bulletin Koninklijke Nederlandse Oudheidkundige Bond* 90 [1991] 17). De grafplaats van hertog Karel in de voorruimte van de grafkelder van Sint-Servaas lijkt bovendien een cruciale rol te hebben gespeeld in de plattegrond van de nieuwe pelgrimskerk met polygonale transeptarmen die reeds vóór 1000 in aanbouw was (ibidem, 20 afb. 14).
- 165 Panhuysen, T., 'Wendepunkte in der Frühgeschichte der Maastrichter Servatiusabtei', in: Panhuysen, T. (ed.), *Transformations in North-western Europe (AD 300-1000)*. Neue Studien zur Sachsenforschung 3 (Hannover 2011) 67-89.