



KEHA-keskus

ELY-keskusten, TE-toimistojen sekä KEHA-keskuksen

Vastuullisuusraportti 2021

ELISA KARJALAINEN | JOUKO NIEMINEN

ELY-keskusten, TE-toimistojen sekä KEHA-keskuksen

Vastuullisuusraportti 2021

ELISA KARJALAINEN | JOUKO NIEMINEN

**ELY-KESKUSTEN, TE-TOIMISTOJEN JA KEHA-KESKUKSEN
VASTUULLISUUSRAPORTTI 2021**

KEHA-keskus

ISBN 978-952-398-110-2 (PDF)

URN:ISBN:978-952-398-110-2

www.doria.fi/ely-keskus

Sisältö

ELY-keskukset, TE-toimistot ja KEHA-keskus toimivat vastuullisesti!	2
ELY-keskukset, TE-toimistot ja KEHA-keskus toimivat kautta Suomen	4
AVI-ELY-Strategia linkittyy Agenda 2030 tavoitteisiin.....	5
Vastuullisuusraportoinnin prosessi	6
Virastojen toiminnan kädenjälki: YK:n Agendan viiteen tavoitteeseen vaikuttava toiminta	7
Puhtaaseen veteen ja sanitaatioon vaikuttava toiminta	7
Tavoite 6. Varmistaa veden saanti ja kestävä käyttö sekä sanitaatio kaikille.	7
Puhdas vesi ja sanitaatio vuonna 2021	8
Ihmisarvoiseen työhön ja talouskasvuun vaikuttava toiminta	10
Tavoite 8. Edistää kaikkia koskevaa kestävää talouskasvua, täyttä ja tuottavaa työllisyyttä sekä säällisiä työpaikkoja.	10
Ihmisarvoinen työ ja talouskasvu vuonna 2021	11
Kestäviin kaupunkeihin ja yhteisöihin vaikuttava toiminta	14
Tavoite 11. Taata turvalliset ja kestävät kaupungit sekä asuinyhdyskunnat.	14
Kestävät kaupungit ja yhteisöt vuonna 2021	15
Vastuulliseen kuluttamiseen vaikuttava toiminta.....	18
Tavoite 12. Varmistaa kulutus- ja tuotantotapojen kestävyys.....	18
Vastuullinen kuluttaminen vuonna 2021.....	19
Maanpäälliseen elämään vaikuttava toiminta	22
Tavoite 15. Suojella maaekosysteemejä, palauttaa niitä ennalleen ja edistää niiden kestävää käyttöä; edistää metsien kestävää käyttöä; taistella aavikoitumista vastaan; pysäyttää maaperän köyhtyminen ja luonnon monimuotoisuuden häviäminen.	22
Maanpäällinen elämä vuonna 2021	23
Muut tärkeiksi tunnistetut Agenda 2030 tavoitteet.....	25
Oman toiminnan negatiiviset vaikutukset toimintaympäristöön	26
Virastojen ekologinen jalanjälki vuonna 2021.....	26
Ekologisen jalanjäljen mittaaminen vastuullisuusraportissa	26
Lähteet	29
Kuvat.....	30
Kuvailulehti.....	31

ELY-keskukset, TE-toimistot ja KEHA-keskus toimivat vastuullisesti!

ELY-keskukset, TE-toimistot ja KEHA-keskus ovat nyt laatineet ensimmäisen yhteisen vastuullisuusraportin, joka kuvaa vuotta 2021. Vastuullisuusraportti on laadittu Valtiokonttorin suosituksen mukaisesti ja se pohjautuu YK:n Agenda 2030 toimintaohjelmaan ja siinä asetettuihin 17 kestävän kehityksen tavoitteeseen.

Valtiokonttorin ohjeistuksen mukaisesti ELY-keskukset valitsivat raporttiin syvempään tarkasteluun viisi kestävän kehityksen tavoitetta sekä alatavoitteet, joiden eteen virastojen ajatellaan eniten vaikuttavan. Näiden viiden tavoitteen lisäksi tunnistettiin useita muitakin ELY-keskusten toiminnalle tärkeitä tavoitteita, joita ei tässä raportissa tarkastella kuitenkaan samalla tarkkuudella. Vastuullisuusraportti laaditaan jatkossa vuosittain, ja sen sisältö tulee vielä laajenemaan ja täsmentymään. Seuraavissa raporteissa virastojen vaikuttavuutta voidaan tarkkailla toisten Agenda 2030 tavoitteiden pohjalta.

Vastuullisuus ja vaikuttaminen ovat olleet aina virastojen toiminnan lähtökohtia. Ensimmäisen vastuullisuusraportin laatimisen myötä onkin tullut hyvin kattavasti esiin, kuinka laajaa ja vaikuttavaa työtä virastoissa tehdään YK:n kestävän kehityksen tavoitteiden eteen. Samalla on käynyt ilmi, että vaikka tietoa virastojen toiminnasta syntyy hyvin laajasti, on kehitettävää siinä, miten saamme jatkossa nykyistä paremmin lukujen avulla kerrottua toimintamme vaikuttavuudesta.


Tämän raportin sisältämien tietojen lisäksi virastojen yhteinen tilinpäätös ja toimintakertomus sisältävät runsaasti tietoa toiminnan vaikuttavuudesta sekä henkilöstön hyvinvoinnista. ELY-keskusten yhteiseen ympäristöverkkopalvelu Ikkunaan on lisäksi koottu tietoa toiminnan vaikuttavuudesta sekä esitetty kehityskohteita vastuullisemman toiminnan edistämiseksi. Myös ELY-keskusten ja Aluehallintoviraston yhteinen strategia sisältää virastojen tavoitteet, joissa on yhtäläisyyksiä YK:n agendan tavoitteisiin. ELY-keskuksissa on ilmastotyötä työryhmissä, jotka ovat toteuttaneet viraston sisäisiä hankkeita ja raportoineet toiminnastaan. Ennen vastuullisuusraporttia toimintakertomus on mitannut ja kuvastanut virastojen vastuullisuutta yhtenäisesti.

Raportin käytännön laatimisesta on vastannut KEHA-keskus. Tavoitteiden priorisoinnista vastasivat ELY-keskusten strategiapäälliköt, jotka ovat myös kommentoineet yhdessä ELY-keskusten ilmastovastaavien kanssa raporttia sen eri vaiheissa.

Tämä vastuullisuusraportti mahdollistaa syvällisen mittaamisen ja aloittaa pitkäjänteisen raportoinnin toiminnan vastuullisuudesta.

Lue lisää:

- [ELY-keskus.fi: ELY-keskusten ilmastorooli on tärkeä osa Suomen hiilineutraaliuden tavoittelua.](https://ely-keskus.fi/ELY-keskusten_ilmastorooli_on_tarkea_osa_Suomen_hiilineutraaliuden_tavoittelua)



**ELY-keskusten
tehtävät liittyvät
jollain tapaa jopa
80% alueiden
ilmastopäästöistä**



ELY-keskukset, TE-toimistot ja KEHA-keskus toimivat kautta Suomen

ELY-keskukset edistävät alueellista kehittämistä hoitamalla valtionhallinnon toimeenpano- ja kehittämistehtäviä alueilla. Tehtävät jakautuvat kolmeen vastuualueeseen: Elinkeinot ja työvoima ja osaaminen; Liikenne ja infrastruktuuri sekä Ympäristö ja luonnonvarat.

- 15 ELY-keskusta, noin 2700 työntekijää vuoden 2022 alussa
- Omat erikoistumis- ja keskittymistehtävät (ELY/EY/E-tehtävät) eri yksiköissä

Työ- ja elinkeinotoimistot tarjoavat asiakkaille kattavan valikoiman erilaisia työnhakua ja työllistymistä sekä yritystoimintaa tukevia palveluja.

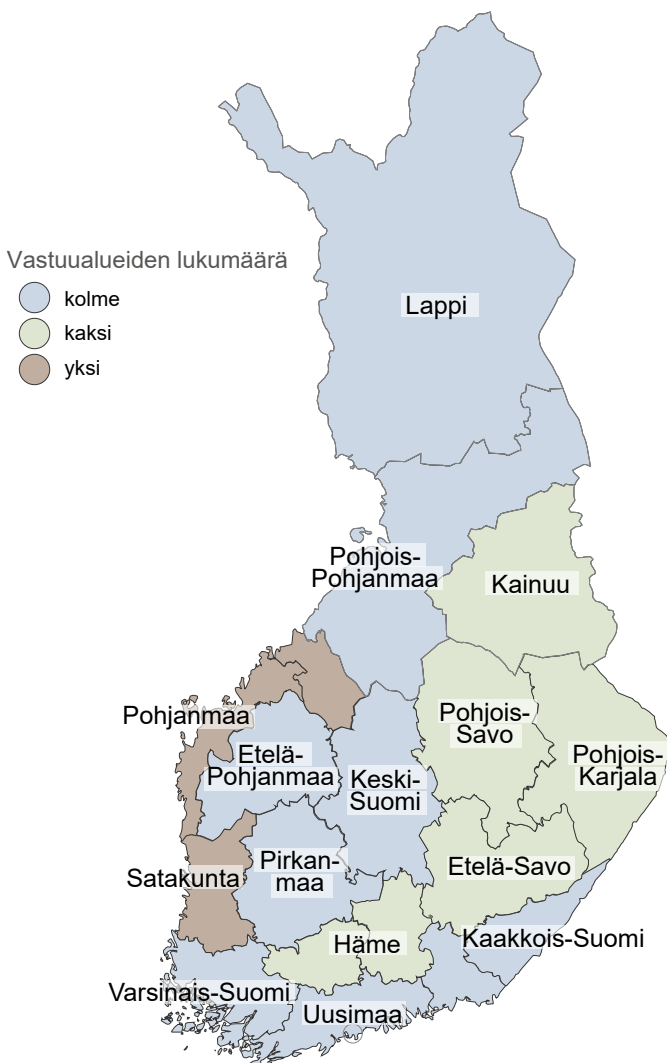
- 15 TE-toimistoa, noin 4500 työntekijää vuoden 2022 alussa

KEHA-keskus on valtakunnallinen, maantieteellisesti hajautetulla toimintamallilla ja verkostomaisesti toimiva ELY-keskusten sekä TE-toimistojen kehittämis- ja hallintopalveluja tuottava virasto.

- 1 keskus, yli 550 työntekijää ympäri Suomen vuoden 2022 alussa

Yhteistyö muiden toimijoiden kanssa

- Ohjaus ministeriöistä ja yhteistyötä muiden virastojen, kuntien ja alueiden yritysten sekä koulutus- ja projektitoimijoiden kanssa



AVI-ELY-Strategia linkittyy Agenda 2030 tavoitteisiin

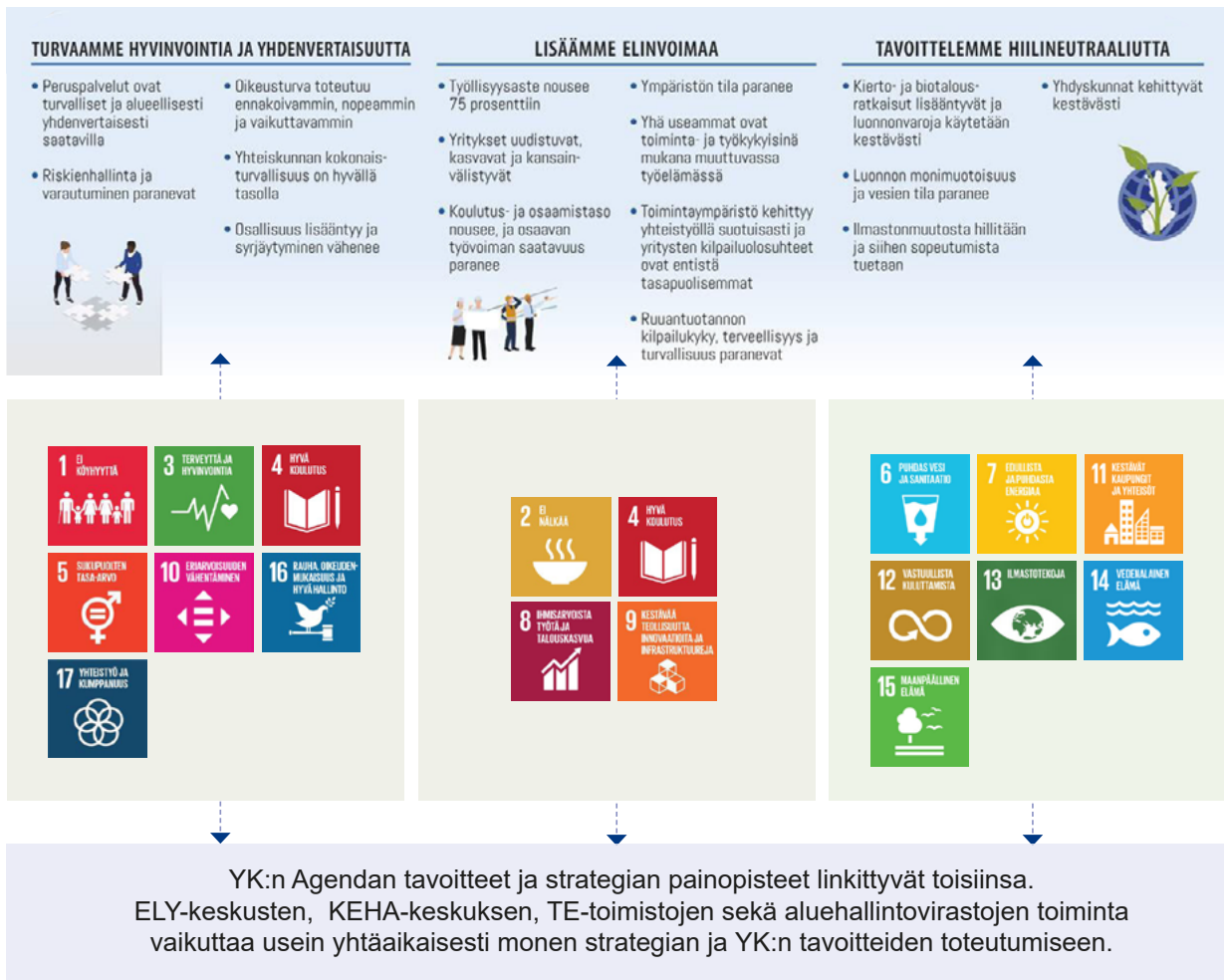
AVI-ELY-Strategia ohjaa aluehallinnon virastoja hallitusohjelman toimeenpanossa sekä kirittää niitä uudistamaan toimintaansa tiiviissä yhteistyössä asiakkaiden ja sidosryhmien kanssa.

Strategian toteutumista seurataan vuosittain. Seurannan avulla pystytään arvioimaan, ovatko esimerkiksi peruspalvelut Suomessa alueellisesti yhdenvertaisesti saatavilla, käytetäänkö luonnonvaroja kestävästi, onko yhä useampi toiminta- ja

työkykyisenä mukana muuttuvassa työelämässä sekä onko uusia työpaikkoja ja yrityksiä syntynyt.

Lue lisää:

- [Aluehallintovirastojen ja ELY-keskusten yhteinen strategia antaa suunnan valtionaluehallinnon toiminnalle, Työ- ja elinkeinoministeriö](#)

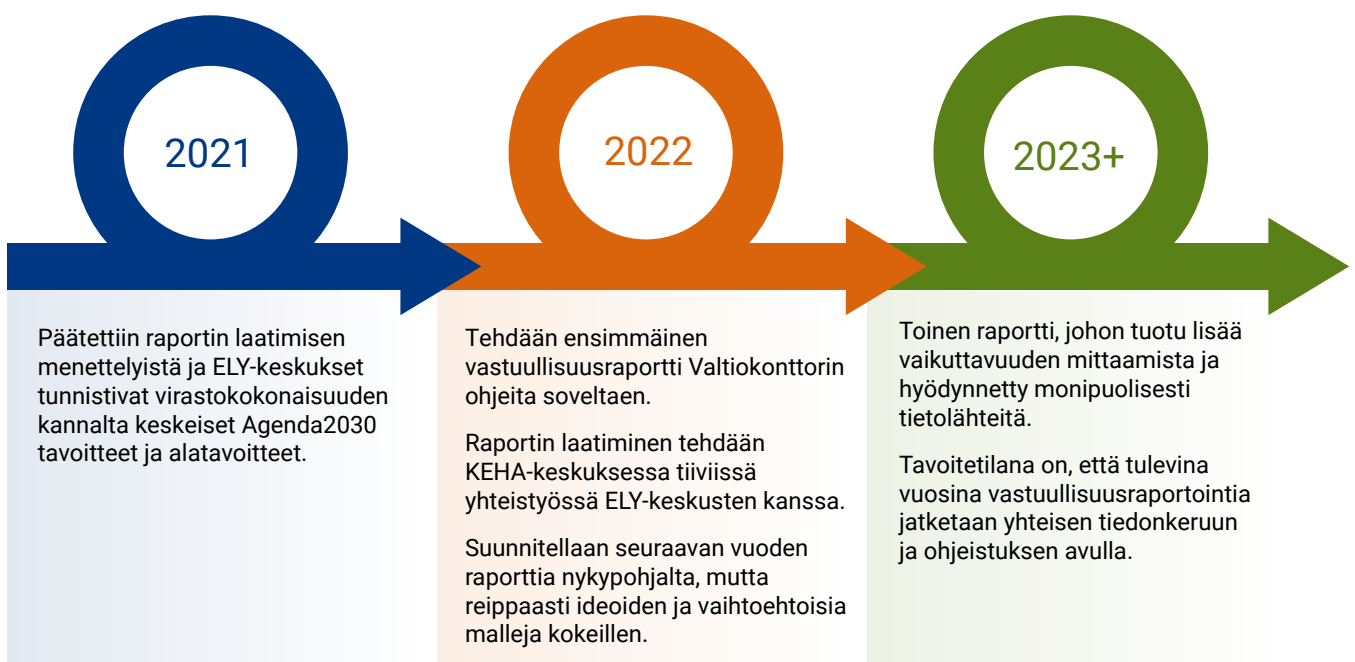


Vastuullisuusraportoinnin prosessi

Tässä raportissa tarkastellaan ELY-keskusten, TE-palvelujen ja KEHA-keskuksen,

- **Kädenjälkeä**, eli YK:n kestävän kehityksen tavoitteisiin vaikuttavaa toimintaa, ja
- **Jalanjälkeä**, eli toiminnan aiheuttamia negatiivisia vaikutuksia toimintaympäristöön.

Kädenjälkeä kuvaavat tavoitteet valittiin kyselyllä, jossa selvitettiin, mihin tavoitteisiin virastojen toiminta vaikuttaa eniten. Valituksi tulivat tavoitteet 6, 8, 11, 12, 15, joita raportissa tarkastellaan numerojärjestyksessä. Jalanjälkeä tarkastellaan raportissa ekologisena ja sosiaalisena jalanjälkenä.



Virastojen toiminnan kädenjälki: YK:n Agendan viiteen tavoitteeseen vaikuttava toiminta

Puhtaaseen veteen ja sanitaatioon vaikuttava toiminta



Tavoite 6. Varmistaa veden saanti ja kestävä käyttö sekä sanitaatio kaikille.

Agendan keskeiset alatavoitteet

Seuraavissa alatavoitteissa ELY-keskusten kädenjälki on erityisen merkittävä:

- 6.1 Varmistaa vuoteen 2030 mennessä **turvallisen ja edullisen juomaveden saatavuus** kaikille.
- 6.3 **Parantaa vuoteen 2030 mennessä veden laatua** vähentämällä saastumista, lopettamalla kaatopaikat ja minimoimalla vaarallisten kemikaalien ja materiaalien päästöt, **puolittamalla käsittelemättömän jäteveden määrä** ja lisäämällä merkittävästi maailmanlaajuisia kierrätystä ja turvallista uudelleenkäyttöä.
- 6.4 Lisätä vuoteen 2030 mennessä merkittävästi **vedenkäytön tehokkuutta kaikilla sektoreilla**, varmistaa kestävä vedenotto ja makean veden riittävyys vesipulan ehkäisemiseksi sekä vähentää merkittävästi vesipulasta kärsivien määrää.
- 6.6 **Suojella ja ennallistaa vuoteen 2020 mennessä vesistöihin liittyviä ekosysteemejä**, kuten vuoria, metsiä, kosteikkoja, jokia, pohjavesiä ja järviä.
- 6.b **Tukea ja vahvistaa paikallisyhteisöjen osallistumista** vesistöjen ja sanitaationhallinnan kehittämiseen.

Miten ELY-keskukset toimivat?

Agenda 2030 tavoitteisiin peilaten nousevat esiin ainakin seuraavat toiminnot:

- Tunnistamme ja tuemme pilaantuneen maaperän ja pohjavesien kunnostuksia.
- Teemme pohjavesisuojausta uusien tiehankkeiden ja tien parantamishankkeiden yhteydessä pohjavesialueille.
- Edistämme pohjavesien suojelua.
- Tuemme vesistö-kunnostushankkeita.
- Valvomme kuntien ja vesihuoltolaitosten kehittämis-, järjestämis- ja varautumisvelvoitteita sekä edistämme vesihuollon alueellista kehittämistä.
- Edistämme vesivarojen kestävästä käytöstä ja sanitaatiota valvonnan, alueellisen yhteistyön ja yleissuunnittelun, alueellisten vesihuoltostrategioiden ja kansallisen vesihuoltouudistuksen toimenpiteiden avulla.
- Toimimme veteen ja tulviin liittyen ilmastonmuutokseen sopeutumiseksi.
- Edistämme kiertotaloutta ja kierrätyksen lisäämistä rahoittamalla hankkeita ja neuvomalla toimijoita.

Puhdas vesi ja sanitaatio vuonna 2021

Toiminta vuonna 2021

ELY-keskukset ovat laatineet alueelliset vesihuoltostrategiat ja osallistuneet kansallisen vesihuoltouudistuksen ja sen toimenpideohjelman laadintaan yhdessä maa- ja metsätalous ministeriön, kuntien, maakuntaliittojen, vesihuoltolaitosten, Vesilaitosyhdistyksen ja Suomen vesihuolto-osuuskunnat ry:n kanssa. Kansallinen vesihuoltouudistus tähtää vuoteen 2030 mennessä vastuulliseen vesihuoltoon. ELY-keskusten tehtävä strategiasa on vastata alueellisesta yhteistyöstä, suunnitelmien ja strategioiden edistämisestä, neuvonnasta ja koordinoinnista.

Vuonna 2021 valmisteltiin vesihuoltotehtävien keskittämistä Etelä-Savon ELY-keskukseen, joka on vastannut vuoden 2022 alusta tehtävien hoidosta. Vesihuoltolain valvontatehtäviin ja vesihuoltouudistuksen uusiin tehtäviin on voitu lisärahoituksen ansioista panostaa palkkaamalla lisää vakinaista työvoimaa. Varsinais-Suomen ELY-keskus voi nostaa esille vesihuollon turvaamisen ja energiatehokkuuden kysymyksiä vesihuoltotehtävissä ja edistää näin vastuullista, tehokasta vesihuoltoa.

Valtioneuvosto on hyväksynyt vesien- ja merenhoitosuunnitelmat joulukuussa 2021. Vesienhoitosuunnitelmat sisältävät toimenpiteet pinta- ja pohjavesien hyvän tilan saavuttamiseksi. Merenhoitosuunnitelma toimenpideohjelma on laadittu meriympäristön tilan parantamiseksi ja mereen kohdistuvien paineiden vähentämiseksi. Ympäristöministeriön rahoittaman vesiensuojelun tehostamisohjelman puitteissa ELY-keskukset ovat rahoittaneet muun muassa vesistökuunnostushankkeita ja valuma-alueitasoisia vesienhallinnan hankkeita. Vesistöjä on hoidettu myös Helmi-ohjelmassa, jossa on edistetty pienvesistöjen monimuotoisuutta, rantaluontoa, lintuvesien ja kosteikkojen kunnostusta.

VELMU-ohjelmassa on kartoitettu vedenalaisen meriluonnon monimuotoisuutta.

ELY-keskuksissa on neuvottu, ohjattu ja kehitetty maa- ja metsätalouden sektorikohtaisia toimenpiteitä vesiensuojelun edistämiseksi. Vahvaa viestintää on tehty vesiensuojelun tärkeydestä oppilaitosten ja sidosryhmien kanssa, sekä haettu asialle näkyvyyttä sosiaalisessa mediassa. ELY-keskusten omat ilmastoryhmät ovat edistäneet myös vesistöjen tilan asioita omista hankkeistaan.

Kehitettävää raportoinnissa ja virastojen toiminnassa

Tällä hetkellä tietoa vesien tilan muutoksesta syntyy viiveellä. Yhtenäistä vesistökuunnostus- ja suojeluhankkeiden vaikutusten seuranta on käynnistetty ympäristöministeriön johdolla, mikä mahdollistaa pitkäjänteisen vaikutusten mittaamisen tulevaisuudessa. Seurantatietoja vesistökuunnostusten vaikutuksista voidaan raportoida vasta tuleviin raportteihin. Toiminnan vaikuttavuutta vesistöjen tilaan ei voida mitata lyhyellä aikavälillä, sillä vesistöt muuttuvat hitaasti vuosien ja jopa vuosikymmenien hankkeiden vaikutuksesta. Hankkeiden suoraa vaikutusta vesistöjen muutokseen on myös vaikeaa erottaa muista tekijöistä. Pohja- ja pintavesien tilan muutos on kuitenkin yksi vesien tilan mittari, joka kuvaa vesistöjen muutosta. Seuraavan kerran tila-arviointi tehdään vuonna 2025. Vesihuoltouudistuksen tuloksista raportoidaan tuleviin raportteihin, kun uudistuksen toimeenpano on alkanut. Tulevaisuudessa kaikki hankkeet, suurien hankkeiden lisäksi, joita ELY-keskukset rahoittavat ja tukevat, voitaisiin arvioida niiden vesistö- ja ilmastovaikutusten mukaan. Tämä edellyttää kuitenkin mittariston kehittämistä.



Vuosien 2019–2021 toiminta lukuina

ELY-keskusten tehtävästä valvoa ja edistää vesihuoltoa ei ole tällä hetkellä olemassa toiminnan tasosta kertovia indikaattoreita. Juuri valmistuneiden vesihuoltostrategioiden toimenpanoon liittyen määritellään koko toimintakentän toimintaa kuvaavia indikaattoreita ja mittareita, joita on tarkoitus käyttää hyväksi strategioiden toimenpideohjelmien toteutumisen seurannassa. Näistä indikaattoreista ja mittareista osa saattaa toimia myös hyvinä ELY-keskusten toiminnan vaikuttavuuden mittareina. Myös kansallisen vesihuoltouudistuksen yhteydessä kehitettävistä indikaattoreista saattaa jatkossa tällaisia löytyä.

Hulevesien hoidossa ELY-keskuksilla ei ole tarpeeksi tietoa vastualueiden jakautumisesta. ELY-keskukset eivät pysty vaikuttamaan hulevesien hoitoon vaikuttavasti, sillä kunnat voivat esimerkiksi siirtää kokonaisvastuun hulevesien hallinnasta vesihuoltolaitoksille. Vesihuoltolain hulevesikirjauksia tulisi selventää. Hulevesien hallinta suojelee vesistöjä niitä rasittavilta haitta-aineilta.

Yhteensä noin 500 vesistökunnostushankkeelle on tehty avustuspäätös vuosien 2019–2021 välillä. Vesistökunnostus kattoi näistä hankkeista yhteensä 325 hanketta, suunnittelu ja selvitys yhteensä 138 hanketta, ja neuvonta, koulutus ja viestintä yhteensä 16 hanketta.

Edistetyt peruskuivatus- ja ojitushankkeet ovat maatalouteen liittyviä hankkeita, joissa tarkastellaan myös vesiensuojelun tarvetta.

Toimenpide	2019	2020	2021
Helmi soidensuojeluohjelma (ha)	-	5 578	6 079
Edistetyt peruskuivatus- ja ojitustoimitushankkeet (kpl)	109	120	155

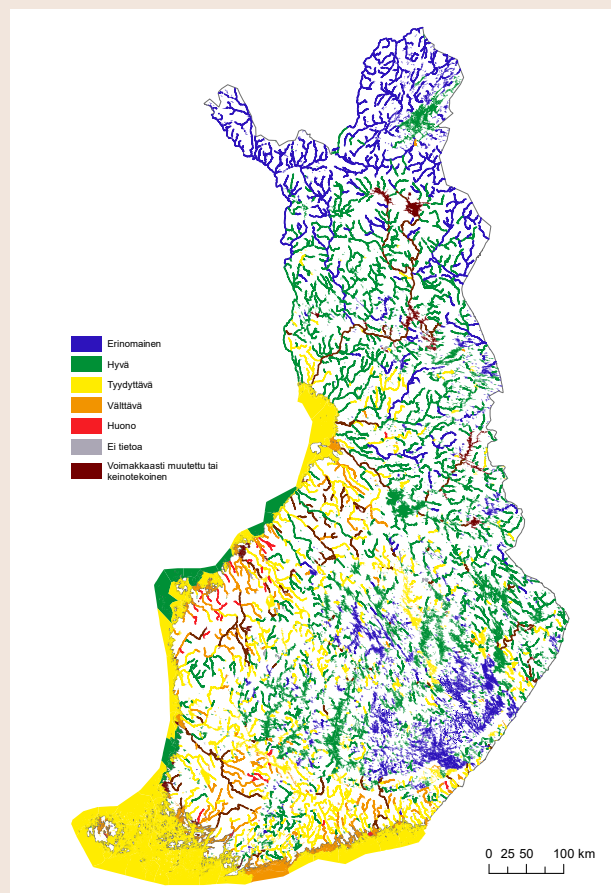
Lue lisää:

- [ELY-keskusten yhteinen ilmastotiekartta Ikkuna](#)
- [Kansallinen vesihuoltouudistus](#), Maa- ja metsätalousministeriö
- [Itäisen ja eteläisen Suomen vesihuoltostrategia 2050](#), ELY-keskus
- [Läntisen Suomen vesihuoltostrategia 2050](#), ELY-keskus

ELY-keskusten hoitamaa maantieverkkoa on I luokan pohjavesialueilla 5970 km ja II luokan pohjavesialueilla 2670 km. Liikennevastuualueen työssä suolankäyttöä maanteilla on vähennetty pohjavesien kunnon ylläpitämiseksi.

Pinta- ja pohjavesien tilaa mitataan SYKE:llä kuuden vuoden suunnittelukausissa, minkä hyvä tila varmistaa vesihuoltojatkuvuuden.

Pohjavesien tila vuonna 2019	Kemiallinen tila	Määrällinen tila
Huonossa tilassa	91	2
Hyvässä tilassa	3 623	3 853
Riittämättömät havaintotiedot	211	70



Pintavesien ekologinen tila 2019. Arvio perustuu 2012–2017 aineistoihin. © SYKE, ELY-keskukset, Luke, Ahvenanmaan maakuntahallinto, MML

- [Vesienhoito](#), Ympäristöhallinnon yhteinen verkkopalvelu ymparisto.fi
- [Vesiensuojelun tehostamisohjelma](#), Ympäristöministeriö
- [Pohjaveden tila](#), Ympäristöhallinnon yhteinen verkkopalvelu ymparisto.fi
- [Pintavesien tila](#), Ympäristöhallinnon yhteinen verkkopalvelu ymparisto.fi

Ihmisarvoiseen työhön ja talouskasvuun vaikuttava toiminta



Tavoite 8. Edistää kaikkia koskevaa kestävää talouskasvua, täyttä ja tuottavaa työllisyyttä sekä säällisiä työpaikkoja.

Agendan keskeiset alatavoitteet

Seuraavissa alatavoitteissa ELY-keskusten ja TE-toimistojen kädenjälki on erityisen merkittävä:

- 8.2 Saavuttaa korkeampi taloudellisen tuottavuuden taso monipuolistamisen, teknologian uudistamisen ja innovaatioiden avulla, esimerkiksi panostamalla lisäarvoa luoviin ja työvoimavaltaisiin aloihin.
- 8.3 Edistää kehityslähtöisiä käytäntöjä, jotka tukevat tuottavaa toimintaa, säällisten työpaikkojen luontia, yrittäjyyttä, luovuutta ja innovointia sekä kannustavat mikro- ja pienyritysten sekä keski suurten yritysten perustamiseen ja kasvattamiseen.
- 8.6 Vähentää vuoteen 2030 mennessä merkittävästi niiden nuorten määrää, jotka eivät käy työssä tai opiskele.
- 8.9 Laatia ja toimeenpanna vuoteen 2030 mennessä käytäntöjä työpaikkoja luovan ja paikallista kulttuuria sekä tuotteita edistävän kestävä matkailun edistämiseksi.

Miten ELY-keskukset ja TE-toimistot toimivat?

Agenda 2030 tavoitteisiin peilaten nousevat esiin ainakin seuraavat toiminnot:

- Tuemme pk-yritysten ja maatalouden kehittämistä, investointeja sekä edistämme innovaatioita.
- Tuemme pk-yritysten uusien tuotteiden, palvelujen ja tuotantomenetelmien kehittämiseen liittyviä hankkeita.
- Tuemme yrittäjyyttä ja yritysten syntymistä.
- Autamme nuoria pääsemään työhön ja koulutukseen, sekä tuemme nuorten yrittäjyyttä.
- Autamme kulttuuri- ja luovan alan toimijoita kehittymään ja tuemme paikallista kulttuuria sekä kestävä matkailua.
- Edistämme kestäviä hankkeita, joissa ilmaston hyvinvointia ja työelämän monimuotoisuutta tuetaan

Ihmisarvoinen työ ja talouskasvu vuonna 2021

Toiminta vuonna 2021

ELY-keskusten ja aluehallintovirastojen yhteisen strategian mukainen tavoite lisätä elinvoimaa liittyy ihmisarvoisen työn ja talouskasvun tavoitteisiin. Yritystoiminnan ja työllisyyden edistäminen riippuu oman toiminnan ohella yleisestä talouskehityksestä ja suhdanteista. Vuonna 2021 koronakriisi koetteli yrityksiä, jolloin ELY-keskusten keskeinen tavoite ja vastuu on ollut pk-yritysten kannattelu yli kriisiajan. Työllisyyden edistämässä on päästy pahimmasta kriisistä yli. Keskeinen tavoite on ollut kasvaneeseen kysyntään vastaaminen, työvoiman kohtaannon edistäminen sekä pitkäaikaisyöttömyyden alentaminen. Työllisyyden tavoitteita ei vuonna 2021 saavutettu, ja etenkin yli 55-vuotiaiden korkea pitkäaikaisyöttömyys on ollut erityishaaste.

Työ- ja elinkeinoministeriön keväällä 2022 julkaiseman ammattibarometrin mukaan työvoimapula-ammattien määrä on noussut korona-aikaa edeltäneelle tasolle. Osaavasta työvoimasta on pulaa, mikä on yrityksille haaste. Koronapandemia on vuonna 2021 aiheuttanut yrityksissä varovaista suhtautumista koulutusinvestointeihin. Loppuvuodesta koulutusta kohtaan on ollut taas kysyntää jopa poikkeuksellisen paljon. Työllisyyden nostamiseksi ja työvoiman kohtaantohaasteiden ratkaisemiseksi elinikäinen oppimisen ja osaamisen tukeminen ovat korostuneet virastojen toiminnassa. Oppimista ja osaamista on tuettu erityisesti koronapandemiasta kärsineillä aloilla ja suunnattu nuorille. Työelämälähtöisten koulutuspalvelujen suhteen on yhteishankintakoulutuksilla tärkeä rooli. Osatyökykyisten TE-palveluita on kehitetty ja toimeenpantu erillispanostuksilla. Esimerkiksi heinäkuussa 2022 alkava Työkanava Oy alkaa työllistämään kaikkein vaikeimmin työllistyviä työttömiä ja työhaluisia osatyökykyisiä.

Kuntien rooli TE-palvelujen tuottajana vahvistui, kun työllisyyden kuntakokeilut aloittivat toimintansa maaliskuun 2021 alussa. Alkuvaiheen kangertelujen jälkeen pääsi toiminta loppuvuotta lähestyttäessä paremmin käyntiin. Toukokuun alussa 2022 uusi työvoimapalvelumalli on tullut voimaan. Työllisyyden ja talouskasvun edistämässä tärkeää on kansallinen, alueellinen ja paikallinen yhteistyö. ELY-keskusten ja TE-toimistojen yhteistyö on ollut kiinteää paikallisten ja alueellisten sidosryhmien, kuten kuntien, koulutusorganisaatioiden ja yritysten kanssa.

ELY-keskukset ovat tukeneet pk-yrityksiä yli koronapandemian ajan. Yritysrahoituksen ja kehittämispalveluiden kysyntä on noussut merkittävästi vuonna 2021. Maaseudun elinkeinoelämää on kehitetty maaseudun yritystuilla, joita ei vuonna 2021 myönnetty yhtä paljon kuin edeltävänä vuonna. On luotu uusia työpaikkoja, tuettu nuoria viljelijöitä (vuoden 2020 loppuun mennessä 1 237 maatilaa) ja rahoitettu kestäviä hankkeita. Muun muassa vähähiilisyttä, vihreää taloutta, kansainvälistymistä, uuden teknologian käyttöönottoa ja digitaalisuutta edistäviä yrityksiä on valittu tuettaviksi.

Kulttuuri- ja matkailualan toiminta kärsi erityisesti koronakriisistä. Korkeaa arvonlisää tuottavat palvelut, luovan talouden, kulttuurimatkailun ja kulttuuri-alan toimintaedellytysten tukeminen ja niitä edistävät toimet ovat korostuneet virastojen toiminnassa. Alaa on tuettu maaseutuohjelman yritystuki-, hanke- ja Leader -rahoituksen avulla. ELY-keskukset ovat edistäneet Talent Boost-toimenpideohjelman toimintoja sekä ovat osallistuneet kansainvälisen rekrytoinnin edistämistoimintaan, mutta kansainvälistymisen tavoitteet eivät ole vuonna 2021 täyttyneet.



Huomioitavaa ja kehitettävää raportoinnissa ja vastuullisuuden edistämässä

Ihmisarvoista työtä ja talouskasvua kehitetään TE-toimistojen ja ELY-keskusten lisäksi yhteistyössä muiden virastojen sekä sidosryhmien kanssa, ja yksittäisen päätöksen tai viraston toiminnan vaikuttavuutta on siksi vaikeaa erottaa muiden toimijoiden tuottamista vaikutuksista ja muusta toimintaympäristössä tapahtuvasta muutoksesta. Aivan olennaista on parantaa tietopohjaa työhakijoiden tilanteesta ja työllistymisestä eri palvelujen jälkeen. Tähän tarjoaa tulorekisteri aivan uusia mahdollisuuksia. Toisaalta työllisyyden edistämässä määrällisten vaikuttavuusindikaattorien rinnalla voitaisiin nykyistä systemaattisemmin hyödyntää asiakkaiden itse tuottamaa laadullista arviota oman työllistymismahdollisuuksiensa paranemisesta.

Yritystukien vaikuttavuudessa voitaisiin tarkastella, millaisia tukien pitkäaikaisia vaikutukset ovat esim. liikevaihdon kehittymiseen. ELY-keskusten tulosta-voitteena olevaa työpaikkakerroin-indikaattoria voitaisiin kehittää siten, että rahoituksen myöntämisen jälkeen todellisista syntyneistä työpaikoista raportoitaisiin uudelleen ELY-keskukseen. Pk-yritysten tuissa on jatkossa yhä tärkeämpää huomioida vastuullisuus.

Vastuullisten työpaikkojen syntyminen ja yritysten toiminnan positiivinen vaikutus ympäristöön on osa vastuullista työtä. Selkeät vastuullisuuskriteerit tukien myöntämisessä varmistavat, että tuettu toiminta on vastuullista ja työpaikat kestäviä. Rahoitetun yritystoiminnan vastuullisuutta niin työpaikkoina kuin ilmastotoimijoina voitaisiin jatkossa monitoroida ja analysoida vielä tarkemmin.



Vuosien 2019–2021 toiminta lukuina

Valtakunnallinen työttömyysaste 15–74-vuotiaasta väestöstä oli vuonna 2021 7,7%, joka vastaa aikaa ennen koronapandemiaa, vuoden 2018 työttömyyttä. Alle 25-vuotiaiden työttömyys on laskenut myös vuoden 2018 tasolle, erityisesti työttömyys on laskenut viimeisten vuosien aikana 20–24-vuotiaiden joukossa, ja oli vuonna 2021 12,8%. Työttömyysaste 55–64 -vuotiaiden joukossa oli vuonna 2021 7,4%

Työttömyysjaksot pitenevät vuonna 2021, kun koronakriisissä yleistyneet lyhytaikaiset lomautukset päättyivät.

Rahoitettujen hankkeiden työpaikkakerroin perustuu yritysten omaan arvioon tulevista syntyvistä työpaikoista yrityksen ollessa vielä rahoitushakuprosessissa.

	2019	2020	2021
Käynnissä olevien työttömyysjaksojen keskimääräinen kesto (vko)	49	41	57
Virta yli 3kk työttömyyteen (%)	43,0	37,9	41,3
Alle 30 v työnhakijat valmennuksessa	9 923	11 300	9 355
Alle 30 v työnhakijat työvoimakoulutuksessa	14 430	13 056	13 073
Rahoitetuissa hankkeissa keskimäärin syntyvät työpaikat yrityksissä (työpaikkakerroin)	-	5	7

ELY-keskusten ja TE-toimistojen asiakkaat ovat olleet saamiinsa palveluihin erittäin tyytyväisiä. Vuonna 2021 palaute oli

ELY-keskuksissa:

- Yritysten kehittämispalvelut: 4,4
- Maaseutuohjelman hanketuki: 4,3
- Maaseutuohjelman yritystuki: 4,3
- Maatalouden investointituki: 4,4

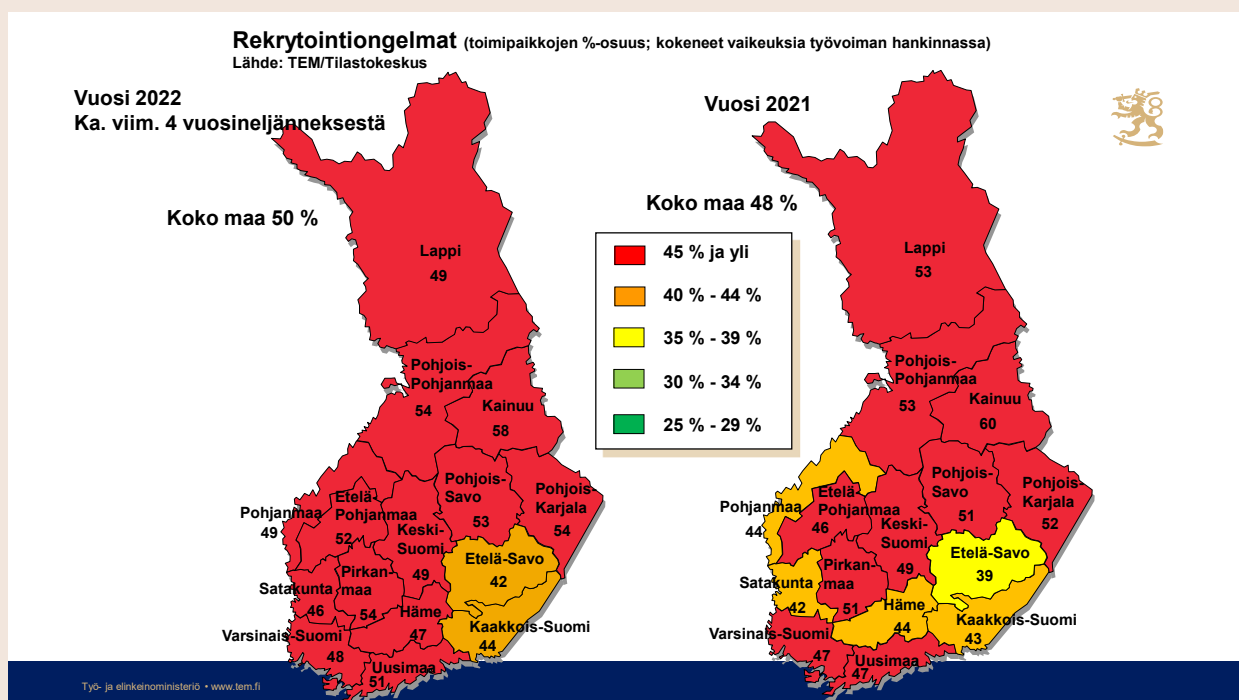
TE-toimistoissa:

- Työnantaja-asiakkaiden tyytyväisyys: 4,0
- Työnhakija-asiakkaiden tyytyväisyys: 4,1

Asiakastytyväisyys KEHA-keskuksen maksatusten palveluihin vuonna 2021 oli 4,4/5

Maksatuspäätösten keskiarvoinen käsittelyaika vuonna 2021 oli 24 päivää

Avustuspäätökset ja tuet	2019	2020	2021
Myönnetty yritystuet (vuoden 2020 arvo sisältää korona-avustukset)	813	23 424	1 904
Maaseudun yritystukipäätökset	1 616	2 429	1 819
Maatilojen aloitus- ja investointitukipäätökset	3 088	3 316	3 136
Starttirahalla yritystoiminnan aloittaneet	5 293	6 108	6 148



Lähde: TEM/Tilastokeskus, Työvoimapolku -tutkimus. Tiedot kerätään neljä kertaa vuodessa Tilastokeskuksen Avoimet työpaikat-tiedonkeruun yhteydessä. © Työ- ja elinkeinoministeriö.

Kestäviin kaupunkeihin ja yhteisöihin vaikuttava toiminta



Tavoite 11. Taata turvalliset ja kestävät kaupungit sekä asuinyhdyskunnat.

Agendan keskeiset alatavoitteet

Seuraavissa alatavoitteissa ELY-keskusten kädenjälki on erityisen merkittävä:

- 11.2 Taata vuoteen 2030 mennessä kaikille turvallinen, edullinen, luotettava ja kestävä liikennejärjestelmä, parantaa liikenneturvallisuutta erityisesti lisäämällä julkista liikennettä ja kiinnittämällä erityistä huomiota huono-osaisten, naisten, lasten, vammaisten ja ikääntyneiden tarpeisiin.
- 11.6 Vähentää vuoteen 2030 mennessä kaupunkien haitallisia ympäristövaikutuksia kiinnittämällä erityistä huomiota esimerkiksi ilmanlaatuun sekä yhdyskunta- ja muiden jätteiden käsittelyyn.
- 11.A Tukea kaupunkialueiden, niiden lähialueiden ja maaseudun välisiä positiivisia taloudellisia, sosiaalisia ja ympäristöön liittyviä yhteyksiä tukemalla kansallisia ja alueellisia kehityssuunnitelmia.

Miten ELY-keskukset toimivat?

Agenda 2030 tavoitteisiin peilaten nousevat esiin ainakin seuraavat toiminnot:

- Vaikutamme keskeisissä aluekehittämisen hankkeissa sekä kaupungeissa, että maaseudulla.
- Lisäämme ilmasto- ja kiertotalousaiheiden esillä oloa alueellisessa suunnittelussa.
- Käymme kuntien kanssa kehittämiskeskustelut.
- Tuemme alueiden liiketoimintaa.
- Hallitsemme tulvariskejä.
- Rahoitamme kulttuurihankkeita.
- Lisäämme ympäristötietoa alueellisissa ympäristökasvatusverkostoissa.
- Toteutamme liikennejärjestelmätyötä ilmaston kannalta.
- Huolehdimme maanteiden hoidosta ja kunnossapidosta sekä liikenteen sujuvuudesta ja turvallisuudesta osana toimivaa yhdyskuntarakennetta.
- Parannamme jalankulun ja pyöräilyn väylien turvallisuutta ja saavutettavuutta, edistämme joukkoliikenteen käyttöä, sekä turvaamme julkisen liikenteen palveluja hiljaisimmilla kysynnän alueilla.

Kestävät kaupungit ja yhteisöt vuonna 2021

Toiminta vuonna 2021

Alueiden kehittäminen on ELY-keskusten yksi päätehtävistä. ELY-keskukset ovat olleet mukana kunkin alueen kehittämishankkeissa ja prosesseissa. Vuonna 2021 koronakriisin vaikutukset ovat edelleen näkyneet aluekehityksessä, mitä ELY-keskukset ovat pienentäneet kriisituilla. ELY-keskukset ovat toimineet maakuntaohjelmien valmistelussa niin paikallisesti kuin valtakunnallisesti, missä muun muassa maankäyttö- ja rakennuslain uudistaminen kestävä energia ja liikkuminen, kiertotalous ja yhdyskuntakehitys, sekä kulttuuriympäristö ovat teemoina pidetty osina aluesuunnittelua ja kuntien kehittämiskeskusteluja.

Suurimmilla kaupunkiseuduilla ELY-keskukset ovat olleet mukana valmistelemissa ja toteuttamassa maankäytön, asumisen ja liikenteen sopimuksia (MAL-sopimukset), joiden uusimmat sopimukset ovat tulleet voimaan vuoden 2020 aikana. MAL-sopimukset tehtiin ensimmäistä kertaa 12 vuodeksi. Ensimmäinen kausi kattaa vuodet 2020–2023. Vuonna 2021 sopimuksiin lisättiin kolme uutta kaupunkia, ja laajennuksen myötä 55% Suomen väestöstä asuu MAL-sopimuksen alueella. MAL-sopimuksien sisältöön kuuluvat muun muassa vähähiilisen ja kestävä ydyskuntarakenteen kehittäminen, ekologisesti ja sosiaalisesti kestävä rakentaminen ja kehittäminen, liikennejärjestelmän ja kestävä liikenteen tukeminen, kestävien asuntojen rakentaminen, kaupungin, maaseutualueen ja valtion yhteistyön kehittäminen sekä maankäytön, asumisen ja liikenteen suunnittelu kokonaisuutena. Liikennejärjestelmäsuunnitelmat sekä jatkuva liikennejärjestelmätyö, mitä alueilla ELY-keskukset tekevät alueiden liikennejärjestelmien kehittämiseksi, ovat pohja ja edellytys myös MAL-sopimusten valmistelulle.

Maaseutua on kehitetty maaseutuohjelman hanke- ja yritystuilla. ELY-keskukset tukevat maakunnallisia hankkeita. ELY-keskukset tekevät sekä alueellista yhteistyötä muun muassa Leader-ryhmien ja maakuntien liittojen kanssa, että mahdollistavat, aktivoivat, ja kehittävät yritysten toimintaa. Maaseudun kehittämishankkeille on vuonna 2021 ollut paljon kysyntää. Kehittämishankkeita toteutetaan maaseutuohjelmassa kolmella toimenpiteellä: koulutus ja tiedonvälitys, maaseudun palvelut ja kylien kehittäminen sekä yhteistyötoimenpide. ELY-keskukset ovat vuonna 2021 investoineet kehittämishankkeisiin, jotka edistävät vihreää siirtymää, ihmisten hyvinvointia tai tukevat digitalisaatiota. Jo vuonna 2021 käynnissä olleet kehittämishankkeet ovat edistäneet kestävien tuotantotapojen, uuden viljelylajikkeiden sekä maan kasvutuotannon kehittämistä. Maaseutuja on tuettu neuvonnalla, jossa maatilojen kannattavuutta, kehittämistä sekä ilmastomuutokseen varautumista on käsitelty. Suomen yhteinen maatalouspolitiikka CAP27 on ollut vuonna 2021 prosessissa ja ELY-keskukset ovat osallistuneet ohjelman laadintaan tuottamalla tietoa alueellisesta tilasta ja tarpeista paikallisesti. Alueelliseen kehittämiseen kuuluu paikallisen liikelähdön tukeminen, jota on tuettu myöntämällä yritystutkia maaseudulle ja kaupunkeihin. Lisäksi on tehty maatilojen aloitus- ja investointitukipäätöksiä.

Koronakriisi on vähensi liikennettä ja julkisen liikenteen käyttäjien määrää, minkä johdosta liikennöitsijät ovat supistaneet ja lakkauttaneet linjoja. ELY-keskukset ovat yhdessä kuntien kanssa liikenne- ja viestintäviraston Traficomien rahoituksella tukeneet tärkeimpien yhteysvälien joukkoliikenteen jatkumista korvaavilla hankinnoilla ja lippukompensaatioilla. Tienpidon hankintoja on tehty ja uusia teemoja muun muassa ympäristönäkökulma ja Väyläviraston turvallisuusjohtamisjärjestelmän edellyttämät velvoitteet ovat osa hankintojen prosessia.



Kehitettävää toiminnassa ja raportoinnissa

Lainsäädäntö ohjaa alueidenkäyttöä, jonka toteuttamisesta kunnat lopulta vastaavat. ELY-keskusten roolista kunnan alueiden käytön suunnittelun ja rakennustoimen järjestämisen edistäjänä, sekä kaavoituksen, rakentamisen ja muun alueiden käytön valtakunnallisten ja merkittävien maakunnallisten asioiden toteutumisen valvojana ei ole olemassa mittaria, joka kuvaisi roolin toteutumista. Laki ja valitusmenettely antavat ELY-keskuksille työkalut arviointiin. Tulevaisuudessa kehittämiskeskusteluiden vaikutuksista tekoihin voitaisiin kehittää mittari. Kuivatuksissa ja ojituksissa luonnon monimuotoisuus tulisi varmistaa ja ELY-keskukset voisivat toimia neuvojana ja seurata kuivatusten vastuullisuutta.

Liikenteen kehittämisen ei välttämättä tarvitsisi tarkoittaa liikenteen määrän kasvua, vaan tarpeen mukaista ja muodoltaan ympäristöystävällistä liikennettä. Joukkoliikenteen rahoituksessa ei ole tällä hetkellä tietoa käyttäjien määrästä rahoituksen jälkeen. Joukkoliikenteen kalustosta voitaisiin mahdollisesti tulevaisuudessa esittää euroluokkia tarkempia vaatimuksia, jotka varmistavat niiden esteettömyyden ja kestävyuden. Myös joukkoliikenteen teiden hoidon ympäristöystävällisyys ja materiaalien kestävyys voitaisiin ottaa kriteeriksi toiminnan tukemiselle ja hankkeille.



Vuosien 2019–2021 toiminta lukuina

MAL-sopimusten tuloksia voidaan tarkastella vuonna 2023, jolloin sopimusten ensimmäinen suunnittelukausi päättyy.

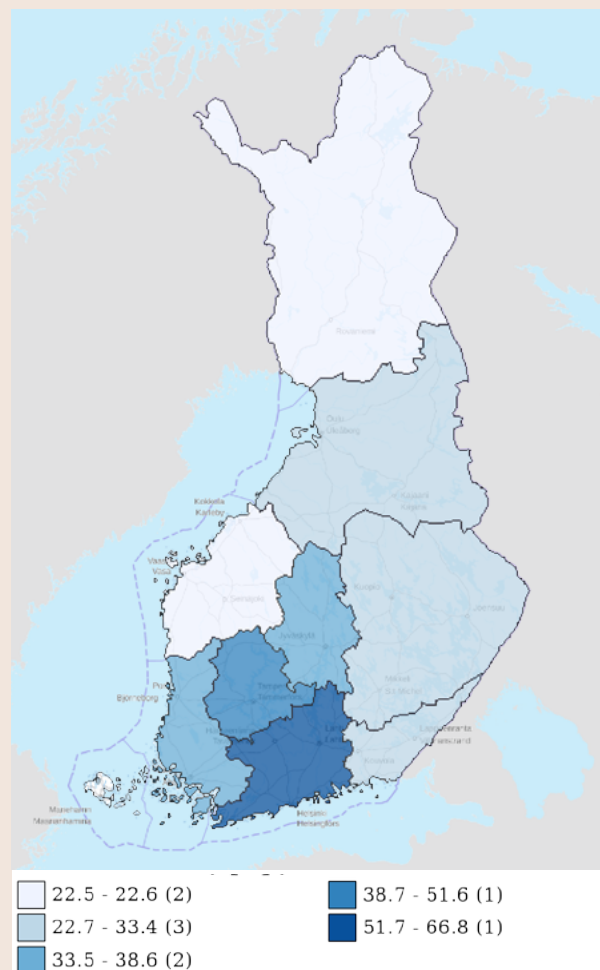
Vuodesta 2014 vuoteen 2020 mennessä maaseudun kehittämissuunnitelman kehittämishankkeita oli hyväksytty lähes **5 000 kpl**. Hankkeista suurin osa (**75%**) on haettu Leader-ryhmien kautta. Vuoden 2020 loppuun mennessä yritysrahoitusta oli myönnetty hieman yli **4 800** hankkeeseen. Vajaa puolet (**44%**) hankkeista on haettu Leader-ryhmien kautta. Ympäristösitoumukseen sitoutui vuonna 2015 viisivuotisiin sitoumuksiin noin **86%** aktiiviviljelijöistä, jotka hakivat suorien tukien perustukea. Vuonna 2020 sitoumuksia oli voimassa noin **40 291** kappaletta. Vuoden 2020 loppuun mennessä hyväksytyjä maatalouden investointihankkeita oli toteutettu **8 008 kpl** lähes **5 000** maatilalla.

Vuosien 2015-2021 välissä on maataloilille myönnetty salaojitukseen tukea 235 kohteeseen 2430 milj. euroa. Salaojitusinvestoinnit suojelevat Suomen ilmasto-olosuhteita ja ovat tärkeitä ravinteiden tehokkaalle hyödyntämiselle ja eroosion estämiselle. ELY-keskukset arvioivat vesistöjen tilaa ja tuottavat siitä paikkatietoa, jonka avulla SYKE tekee tulva- ja kuivuusriskikartoitukset.

Valtion päälystettyjä maanteitä on yhteensä noin **50 600 km**, sorateitä **27 300 km** ja kävely- ja pyöräteitä **6 100 km**, sekä **15 100** siltaa. Tienpidon ja teidenhoidon toimet tukevat turvallisen, tasa-arvoisen sekä kestävästi liikenteen toteutumista. Tyytyväisyys maanteiden palvelutasoon oli vuonna 2021: Raskas liikenne: **2,8/5**, Kansalaiset: **3,2/5**, joka on edellisestä vuodesta noussut.

	2019	2020	2021
Tienpidon panostukset (Meur)	577	740	683
Maanteiden päällystys (km)	1 733	3 686	2 709
Kävely- ja pyöräteiden päällystys (km)	60	170	164
Joukkoliikenteen panostukset			
Maanteiden henkilövahinko- onnettomuudet	2 112	1 979	1 660
Kuolemaan johtaneet onnettomuudet	143	147	146

ELY-keskusten joukkoliikenteen Traficomien myöntämistä määrärahoista puolet käytetään ostoliikenteeseen, puolet valtioavustuksena rahoituksena kuntien käytettäväksi.



Kannattavan joukkoliikenteen alueet (väh. 20 as/ha) / Kannattavan joukkoliikenteen alueiden väestön osuus / % / 2021. Kuva: © Elinympäristön tietopalvelu Liiteri. Syke.

ELY-keskukset tukevat joukkoliikennettä alueilla, missä tämä ei ole kannattavaa, ja tukevat näin tasa-arvoisen liikenteen toteutumista. Erityisesti opiskelu- ja työmatkaliikenteen varmistaminen on ELY-keskusten tehtävä. Kannattavan joukkoliikenteen alueiden (väh. 20 asukasta/ha) väestön osuus koko maassa vuonna 2021 oli **47%**, ja on noussut prosenttiin vuodesta 2018.

Liikenneonnettomuuksien määrä perustuu Väyläviraston tietoihin. Liikenneonnettomuuksien määrään vaikuttaa ELY-keskusten toimien lisäksi liikenteen määrä. Vuonna 2021 liikennemäärät olivat aiempia vuosia vähäisemmät.

Lue lisää:

- [ELY-keskusten Ilmastotiekartta Ikkuna](#)
- [Maankäytön, asumisen ja liikenteen sopimukset](#), Ympäristöministeriö
- [Maaseutuverkosto](#), maaseutu.fi

Vastuulliseen kuluttamiseen vaikuttava toiminta



Tavoite 12. Varmistaa kulutus- ja tuotantotapojen kestävyys.

Agendan keskeiset alatavoitteet

Seuraavissa alatavoitteissa ELY-keskusten kädenjälki on erityisen merkittävä:

- 12.2 Saavuttaa vuoteen 2030 mennessä luonnonvarojen kestävä ja tehokas käyttö.
- 12.4 Varmistaa vuoteen 2020 mennessä ympäristön kannalta kestävä kemikaalien ja jätteiden käsittely niiden koko elinkaaren ajan.
- 12.5 Vähentää vuoteen 2030 mennessä merkittävästi jätteiden syntymistä ennaltaehkäisy-, kierrätyksen ja uudelleenkäytön keinoin.
- 12.7 Edistää kestäviä julkisia hankintakäytäntöjä kansallisten lakien ja prioriteettien mukaisesti.
- 12.8 Varmistaa vuoteen 2030 mennessä, että kestävästä kehityksestä ja luontoa suosivista elämäntavoista ollaan tietoisia kaikkialla.

Miten ELY-keskukset toimivat?

Kierrätyksen ja kiertotalouden edistämiseksi ELY-keskukset toimivat tiiviissä yhteistyössä alueella muun muassa kuntien kanssa. Agenda 2030 tavoitteisiin peilaten nousevat esiin ainakin seuraavat toiminnot ELY-keskuksissa:

- Rahoitamme ilmasto- ja kiertotaloushankkeita.
- Valvomme (Pirkanmaan ELY-keskuksessa) jätehuollon tuottajavastuun toteutumista ja tilastointia.
- Ohjaamme jätehuoltoa, ja teemme jättesuunnitelun ohjausta sekä edistämistä.
- Hoidamme ympäristösuojelulain mukaisten laitosten valvontatehtäviä.
- Tuotamme tietoa ja viestimme materiaalitehokkuudesta ja kiertotaloudesta, ja olemme mukana ilmastoviestinnän ohjausryhmässä (ILVO).
- Lisäämme ympäristötietoa ympäristökasvatuksen avulla.
- Maatalouden investointien tukemisessa huomioimme energiankäytön vastuullisuuden.

Vastuullinen kuluttaminen vuonna 2021

Toiminta vuonna 2021

ELY-keskuksen ja Aluehallintoviraston AVI:n strategian painopiste tavoitella hiilineutraaliutta näkyä ELY-keskusten toiminnassa monilla tasoilla ja tukee myös vastuullisen kuluttamisen tavoitetta. ELY-keskukset ovat muun muassa edistäneet tuulivoimakaavoitusta, tukeneet maatilojen uusiutuvan energian investointeja ja kestävien tuotantotapojen käyttöönottoa. Kehittämishankkeet ovat tähdänneet kestävien ratkaisujen ja tulevaisuuden valintojen osaamisen lisäämiseen.

ELY-keskukset ovat edistäneet hiilineutraaliuden saavuttamista kiertotalouden ratkaisulla. ELY-keskukset ovat edistäneet kierrätystä ja kiertotaloutta muun muassa ympäristölupahakemuksissa annetuissa lausunnoissa ja muussa valvonnassa. Ympäristöluvilla ja valvonnalla ELY-keskukset varmistavat, että teollisuuden ja tuotannon prosesseista ei aiheudu ympäristöpilaantumisen vaaraa. Ympäristövaikutusten arviointi (YVA) menettelyllä ja lupavalvonnalla varmistetaan kestävyys ja kiertotalouden toteutuminen. YVA-menettelyssä kiertotalousnäkökulma on tuotu esille systemaattisesti.

Maaseutuohjelman hanke- ja yritystuissa sekä yritysten kehittämisavustuksissa on huomioitu ekologinen kestävyys. Valituille hankkeille ja tuetuille yrityksille on kriteeristö, jonka mukaan ne valikoituvat tuettaviksi kohteiksi. ELY-keskukset ovat tukeneet muun muassa tuotantoprosessien kestävyyttä, vähähiilistä yritystoimintaa ja sen edistämistä, bio- ja kiertotalouden edistämistä sekä kestävää energiantuotantoa kuten aurinko-, biokaasu- ja tuulienergiaa.

Kaikkien ELY-keskusten tehtävänä on ympäristötietouden parantaminen sekä ympäristötiedon tuottaminen ja jakaminen, jota ELY-keskukset tekevät muun muassa alueellisen yhteistyön edistämällä ja myöntämällä ympäristökasvatuksen ja -valistuksen hankeavustuksia. Osassa ELY-keskuksista ympäristökasvatukseen on nimitetty oman alueensa ryhmän, osalla alueista ei ole virallista nimeämistä vaan ympäristökasvatuksen toimintaa tehdään vapaamuotoisemmin. Osassa ELY-keskuksista toimii toiminnassa jäsenenä, mutta ei ohjaa toimintaa. ELY-keskukset ovat osallistuneet ja järjestäneet aktiivisesti koulutustilaisuuksia ja seminaareja, joissa vastuullisen kulutuksen teemat ovat olleet aiheena. Muun muassa ELY-keskusten ilmastoverkosto, ELY-keskusten yhteinen ilmastoryhmä sekä ELY-keskusten omat paikalliset ympäristöryhmät, kuten Uudenmaan ympäristöryhmä Etevästi ELYssä, ja muut asiantuntijat tekevät työtä ympäristöön liittyvän viestinnän ja jatkuvan vuoropuhelun eteen. Ilmastoverkosto on koonnut ELY-keskusten tehtävien ilmastokytkenät hillinnän ja sopeutumisen näkökulmista ilmastotiekartta Ikkunaan. ELY-keskusten tehtäviin kuuluu myös neuvonta, jota on tehty hankkeiden, tukien ja toimien parissa. Neuvonnalla on jaettu myös osaksi tietoa vastuullisesta kuluttamisesta, yritystoiminnasta sekä hankkeista. ELY-keskukset ovat vuonna 2021 muun muassa antaneet vesiensuojeluun liittyvää tietoa maa- ja metsätalouden sektorin toimenpiteissä osallistamalla niiden kehittämiseen. Toisaalta liikenteen vastuualueen puolella kestävien hankintojen tukeminen on osa vastuullista kuluttamista.



ELY-keskukset ovat valmistautuneet uudistetun jätelain muutokseen, joka on tullut voimaan vuonna 2021. ELY-keskukset ovat osallistuneet lain velvoittamaan yhteistyöryhmien muodostamiseen. Jätelain uudistamisen johdosta ELY-keskuksissa on valmistauduttu alueellisten yhteistyöryhmien perustamiseen, sekä ovat toimineet viestijöinä uudistuksesta. Erityishuomiona Pirkanmaan ELY-keskus, joka valvoo jätehuollon tuottajavastuuta koko maassa ja koostaa tuottajavastuun tilastot Euroopan komissiolle vuosittain.

Kehitettävää raportoinnissa ja toiminnassa

Vastuullisen kuluttamisen tavoite liittyy ELY-keskusten toiminnassa siihen, mitä toimintaa ELY-keskukset tukevat, rahoittavat ja valvovat. Vastuullisen tuotannon kriteereillä ja seurannalla voidaan varmistaa, että ELY-keskusten toiminta tukee vastuullista kuluttamista. Mittaristoa toiminnan

vaikutuksista voitaisiin kehittää. Aluekehittämissä kiertotalouden ja hiilineutraaliuden tuloksia voitaisiin mitata, ja seurata mitä suunnittelulla on saatu konkreettisesti aikaan. Kestävän julkisen hankinnan politiikan ja toimintasuunnitelman toteuttamisen aste voitaisiin ottaa mittariksi. Toisaalta mittarin käytössä tulee huomioida, ettei turhia käytäntöjä kehitetä ja toimeenpanna vain siksi, että toimeenpano lisää mittariin yhden yksikön. Viestintää ELY-keskusten positiivisesta toiminnasta voitaisiin kehittää yhä vaikuttavammaksi, jotta virastojen toiminnasta oltaisiin tietoisempia.

Jätehuollon tehtävissä ELY-keskusten roolia toimia valvojana on vaikea konkretisoida mitattavaksi toiminnaksi, sillä valvottavien kohteiden tai tuotteen määrä ei kerro siitä, mitä valvonnalla on saatu aikaan. Siksi toiminnan lisäksi laajemmista ilmiöistä, kuten valtakunnallisesta kierrätysasteesta on hyvä raportoida siitä huolimatta, että ilmiöön vaikuttaa muutkin tekijät.



Vuosien 2019–2021 toiminta lukuina

Elintarvikeketjun turvallisuus ja vastuullisuus mää-
räytyy sen mukaan, kuinka moni toimija elintarvike-
alalle täyttää säädökset.

Elintarvikeketjun turvallisuus ja vastuullisuus

2019	2020	2021
91%	96%	*

Maatiloille on myönnetty tukea uusiutuvan energi-
an tuotantoon vuosina 2015–2021 125 kappaletta,
5 835 milj. euroa

Maaseudun yritystukia on myönnetty (ilman elpy-
misvaroja) vuosina 2015–20201

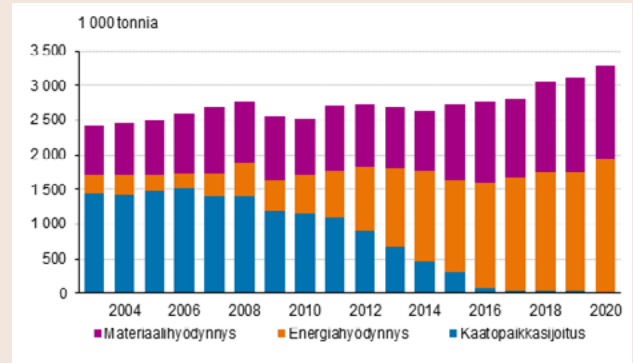
- Kierrätysliiketoimintaan 26 kappaletta, 2 220
milj. euroa
- Uusiutuvaan energiaan 19 kpl, 1 043 milj. euroa
- Lähiruuuan jalostukseen 39 kpl, 7 963 milj. euroa

Luomutuotannon tiloja on 188 kpl

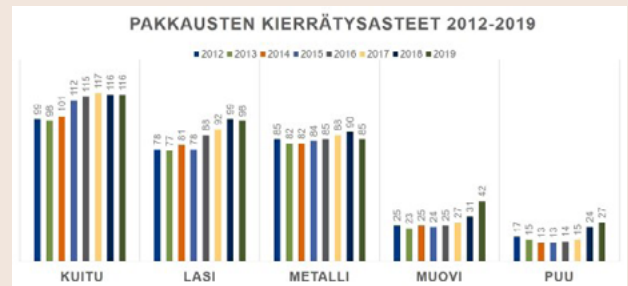
Heinäkuussa 2022 ympäristökasvatuksen ja -vali-
stuksen hanketta on käynnissä 30 kpl. Vuonna 2022
avustusta myönnettiin 14 hankkeelle (yhteensä
340 000 euroa). Vuonna 2021 avustusta myönnet-
tiin 11 hankkeelle (yhteensä 330 050 euroa)

Akut ja paristot ovat yksi tuottajavastuuta koske-
vista tuotteista, pakkaukset toinen. Pakkausten
kierrätysasteiden tilastot perustuvat tuottajien ja
tuottajayhteisöiden vuosittain ilmoittamiin tietoihin
Tilastot eivät sisällä kaikkia Suomessa käytettyjä
pakkauksia, sillä luvuista puuttuvat muun muas-
sa alle miljoonan euron liikevaihdon yritykset, yk-
sityisten tahojen maahantuonti, nettikauppa ja ns.
vapaamatkustajat. Tilastoissa eivät ole mukana
Ahvenanmaan luvut. ELY-keskusten panosten ja
jätteen määrän yhteyttä on vaikeaa osoittaa. ELY-
keskusten toiminta vaikuttaa säädösten ja muiden
tekijöiden kanssa kierrätysasteen muutokseen.

	2019	2020	2021
Kaatopaikalle sijoitettu yhdyskun- tajäte (osuus kaikesta yhdyskun- tajätteestä)	0,95%	0,55%	*
Kannettavien akkujen ja paristo- jen keräysaste	49%	49%	*
Ajoneuvoparistojen ja akkujen keräysaste	92%	75%	*



Yhdyskuntajätteet käsittelytavoittain vuosina 2004–2020. © Tilastokeskus.



Pakkausten kierrätysasteet 2012–2019. © Ympäristöhallinnon yhteinen verkkopalvelu ymparisto.fi. Syke.

Lue lisää:

- [ELY-keskusten ilmastotiekartta Ikkuna](#)
- [Kierrätystavoitteet ja -tulokset](#), ELY-keskus
- [Tuottajavastuutilastot](#), Ympäristöhallinnon yhteinen verkkopalvelu ymparisto.fi
- [Jätetilasto](#), Tilastokeskus

Maanpäälliseen elämään vaikuttava toiminta



Tavoite 15. Suojella maaekosysteemejä, palauttaa niitä ennalleen ja edistää niiden kestävää käyttöä; edistää metsien kestävää käyttöä; taistella aavikoitumista vastaan; pysäyttää maaperän köyhtyminen ja luonnon monimuotoisuuden häviäminen.

Agendan keskeiset alatavoitteet

Seuraavissa alatavoitteissa ELY-keskusten kädenjälki on erityisen merkittävä:

- 15.1 Suojella ja palauttaa vuoteen 2020 mennessä ennalleen maanpäällisiä ja sisämaassa sijaitsevia makean veden ekosysteemejä ja niiden tarjoamia palveluja, erityisesti metsiä, kosteikkoja, vuoria ja kuivan maan alueita, sekä turvata niiden kestävä käyttö kansainvälisiin sopimuksiin sisältyvien velvoitteiden mukaisesti.
- 15.2 Edistää vuoteen 2020 mennessä kaiken tyyppisten metsien kestävien hoitomenetelmien käyttöönottoa, pysäyttää metsäkato, ennallistaa turmeltuneita metsäalueita ja lisätä maailmanlaajuisista metsitystä merkittävästi.
- 15.5 Ryhtyä kiireellisiin ja merkittäviin toimenpiteisiin luontaisten elinympäristöjen turmeltumisen vähentämiseksi, luonnon monimuotoisuuden katoamisen pysäyttämiseksi ja uhanalaisten lajien suojelemiseksi sekä niiden sukupuuttoon kuoleminen estämiseksi.
- 15.8 Ottaa vuoteen 2020 mennessä käyttöön menetelmiä, joilla voidaan estää ja merkittävästi vähentää haitallisten vierasperäisten lajien vaikutuksia maa- ja vesiekosysteemeihin sekä pitää ensisijaisten lajien määrä kurissa tai karsia niitä.
- 15.9 Integroida vuoteen 2020 mennessä ekosysteemiin ja luonnon monimuotoisuuden liittyvät arvot kansalliseen ja paikalliseen suunnitteluun, kehitysprosesseihin ja köyhyden vähentämisstrategioihin sekä -toimenpiteisiin.

Miten ELY-keskukset toimivat?

Agenda 2030 tavoitteisiin peilaten nousevat esiin ainakin seuraavat toiminnot, joilla on vaikutuksia:

- Toteutamme luonnonsuojelualueita erilaisten rahoitusinstrumenttien avulla.
- Tuemme metsien, soiden ja kosteikkojen ennallistamista.
- Turvaamme luonnon monimuotoisuutta.
- Teemme lajisuojelua turvaamalla ja hoitamalla lajien esiintymispaikkoja.
- Edistämme ilmastonmuutokseen sopeutumista.
- Keräämme ja ohjaamme tietoa vieraslajeista (Luonnonvarakeskuksen kanssa, vieraslajit.fi), sekä koordinoimme ja avustamme vieraslajien torjumisessa.
- Ohjaamme ja neuvomme kuntia luontoarvojen huomioimisessa osana kunnan muuta toimintaa.

Maanpäällinen elämä vuonna 2021

Toiminta vuonna 2021

Tavoittelemme hiilineutraaliutta -painopiste on yksi ELY-keskuksen ja AVI:n yhteisen strategian kolmesta painopisteestä, jonka puitteissa maanpäällisen elämän tavoitteita on edistetty. Vuonna 2021 ELY-keskukset ovat jatkaneet maanpäällisen elämän suojelua. ELY-keskukset ovat rahoittaneet uusia luonnonsuojelualueita, sekä investoineet ja järjestäneet hoitotoimia erilaisissa hankkeissa uhanalaisille ja suojeltaville lajeille. Perinnebiotooppien peruskunnostukseen on panostettu investoimalla Helmi-ohjelmassa. ELY-keskukset ovat METSO-ohjelman puitteissa toteuttaneet edelliseen vuoteen verrattuna 41% enemmän luonnonsuojelualueita, kun muiden ohjelmien toteutus laski 5%. Suojelualueiden toteutuksen tavoitteiden ylittäminen johtui määrärahojen kasvusta sekä suojelukohteiden suuresta tarjonnasta. Helmi-ohjelman puitteissa on tehty soiden ja metsien suojelua, ennallistamista sekä luonnonhoitoa.

Metsien ja vesistöjen elinvoiman tukeminen edistää hiilinielujen tilaa, mikä taas edesauttaa hillitsemään ilmastonmuutosta. Vuonna 2021 Suomen maankäyttösektori kääntyi päästölähteeksi. Maankäyttösektori kattaa maankäytön, metsätalouden, pellot, metsät sekä maanpeitteen ja maaperän. ELY-keskukset toimivat maatalouden ja maankäytön parissa ja ovat yksi maankäyttösektoriin vaikuttava toimija.

Alueiden käytössä ELY-keskukset ovat tuoneet ilmastonäkökulman ja kestävän alueiden käytön kuntien kehittämiskeskusteluihin varmistaakseen, että alueita kehitetään luontoa vaalien. Paikkatiedossa on yhdyskuntarakenteiden seurannan aineistossa (YKR-aineisto) ilmastoratkaisuihin liittyviä tietoja, joilla voidaan arvioida kaupungin ilmastovaikutuksia.

ELY-keskukset ennakoivat ja ehkäisevät pilaantuneiden maa-alueiden syntymistä. Pilaantuneet maa-alueet uhkaavat luonnon monimuotoisuutta ja uhanalaisten lajien tilaa. ELY-keskukset käsittelevät puhdistamista koskevat ilmoitukset ja toimivat neuvojana puhdistuksen toteuttamisessa. Myös pilaantuneen maa-alueen selvittämiseen ja

puhdistamiseen myönnetään tietyissä tapauksissa avustusta.

ELY-keskukset tuottavat, jakavat ja hyödyntävät tietoa lajeista (laji.fi, LajiGIS jne.) sekä luonnon tilasta Suomen Ympäristökeskuksen kanssa. Tiedon avulla ELY-keskukset tekevät asiantuntijatyötä. Ympäristövalvontamenettelyllä (YVA-menettely) ja viranomaisten omien suunnitelmien ja ohjelmien arviointimenettelyllä (SOVA-menettely) varmistetaan, että hankkeiden ympäristövaikutukset eivät ole haitallisia ja luonnon monimuotoisuus säilyy. ELY-keskukset toimivat hankkeissa valvovana ja ohjaavana viranomaisena. Esimerkiksi moottoritiet, kaivokset, jätteenkäsittelylaitokset ja tuulivoimalat arvioidaan niiden ympäristövaikutusten mukaan, ja ovat lain mukaan valvottavia hankkeita, joille tehdään menettely. Menettelyn mukaisesti voidaan näiden hankkeiden lisäksi arvioida myös muita hankkeita, ilmastoarvio mukaan lukien. ELY-keskukset ovat tuoneet kiertotalousnäkökulmaa YVA-menettelyissä esille ja edistäneet muun muassa tuulivoimaa.

Kehitettävää raportoinnissa ja toiminnassa:

Alueiden käytössä ilmastotieto ja paikkatieto on hajanaista ja tietoa voitaisiin koota nykyistä keskitetyemmin. Alueiden kehittämisessä valintojen vaikutuksista ympäristöön voitaisiin kehittää yhä tarkempaa ja kattavampaa tietoa, vaikka lainsäädäntö antaa maankäytölle ja rakentamiselle jo ympäristöreunaehtoja. YVA-menettelyyn kuuluva ilmastoarviointi on monimutkainen prosessi, jota voitaisiin kirkaistaa konkreettisten toimien kestävyys eteen. Ilmastonäkökulma tulisi tuoda kriteeriksi toiminnalle jo hankkeiden alkuvaiheessa ja sen koko elinkaar ajaksi. Vieraslajien torjunnasta tässä vaiheessa saatavilla lukumääriä rahoitetuista hankkeista. Myöhemmin hankkeiden päättyessä saadaan tarkempaa tietoa hankkeiden vaikutuksista



Vuosien 2019–2021 toiminta lukuina

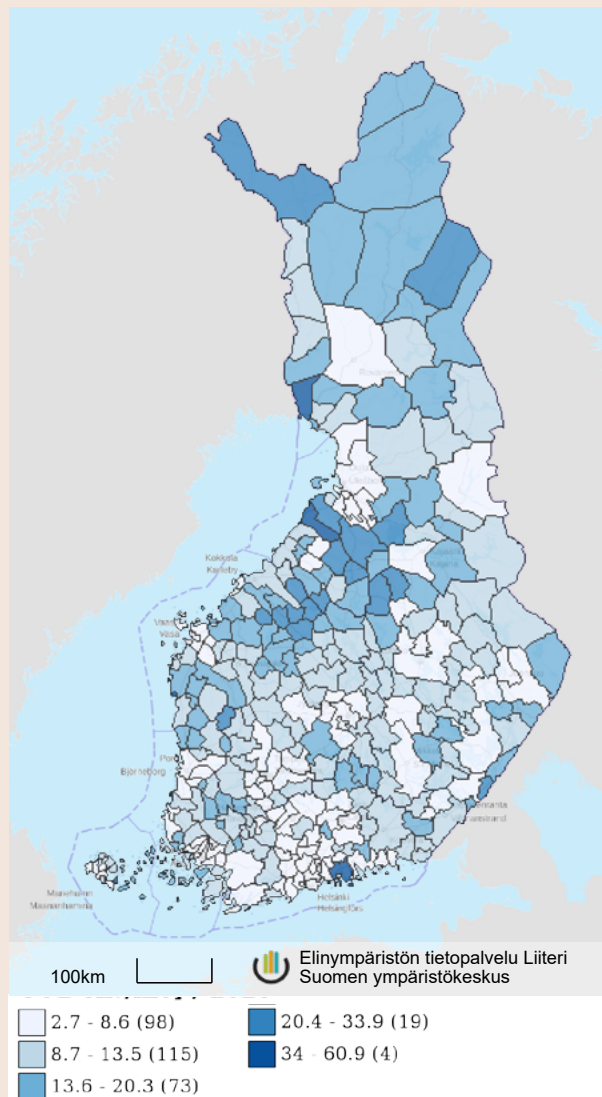
Luonnonsuojelualueiden toteutus sisältää Helmi-toteutuksen ja luontolahja Suomelle -ohjelmat. Metso-ohjelma yhdistää metsien suojelua ja kestäväää talouskäyttöä. Luonnonsuojelualueiden toteutus tukee luonnon monimuotoisuutta sekä luonnon tarjoamia ekosysteemejä. Luonnonsuojelualueilla hillitään myös ilmastonmuutosta.

Ympäristösuojelulain ja jätelain mukaiset ilmoitukset kuvaavat toimintaa, jolla ehkäistään ja rajoitetaan ympäristön pilaantumista. Pilaantuneiden maa-alueiden määrän muutos kuvaa niin ELY-keskusten vaikuttavuutta kuin muitakin tapauskohtaisia muutoksia kussakin alueessa. Pilaantuneen maaperän puhdistamisilmoitusten määrä on kasvanut kymmenessä vuodessa 60 %. Puhdistettujen alueiden määrästä on tulossa indikaattoreita seuraavaan vastuullisuusraporttiin.

ELY-keskuksissa on tehty vieraslajien torjuntaa INSPECT-hankkeen puitteissa, joka edistää kansainvälistä yhteistyötä haitallisten vieraslajien torjuntatyötä varten. Hanke keskittyy erityisesti jättipalsamin ja kurturuusun torjuntaan. ELY-keskukset ovat myös osallistuneet tiedotuskampanjoihin, joissa vieraslajien torjuntaan liittyvää tietoa on jaettu. Kainuun ELY-keskus toimii keskitetysti valtionapuviranomaisen tehtävissä myönnettäessä avustusta hankkeeseen, jonka tarkoituksena on edistää haitallisista vieraslajeista aiheutuvien riskien hallintaa. ELY-keskuksilla ei ole erillistä yksikköä, joka avustaisi vieraslajien tuhoamisessa, vaan torjunta voidaan tehdä talkootöin. Rahoituksen jälkeen tuen saanut on veloitettu tekemään vieraslajin seuranta, joka on pitkäaikaista.

	2019	2020	2021
Luonnonsuojelualueiden toteutus (ha)	7 791	13 614	17 258
METSO-ohjelman toteutus (ha)	5 064	5 783	8 138
YSL:n ja jätelain mukaiset ilmoitukset (mm. PIMA) (kpl)	1 307	1 387	1 161
Vieraslajien torjunta, hankkeet (lkm)	-	34	27

Lausuntoja YVA-arviointiohjelmista ja selostuksista vuonna 2021 on annettu: 74 kpl, mikä on edeltävää vuotta enemmän (58 kpl). Toisaalta ELY-keskusten itse määrittämät tavoitteet ympäristövalvonnan valvontaohjelman toteutumisen suhteen saavutettiin vain neljässä ELY-keskuksessa, kun yhdeksässä keskuksessa jäätin alle tavoitteen.



Kuntien kasviuonekaasupäästöt asukasta kohden (tCO₂-ekv/hlö) vuonna 2020. Lähde: Elinympäristön tietopalvelu Liiteri, Suomen ympäristökeskus.

Kuntien ilmastopäästöt riippuvat ELY-keskusten toiminnan lisäksi kuntien omista päätöksistä. Tämän vuoksi virastojen toiminnan vaikuttavuutta suoraan kasviuonepäästöjen määrän muuttumiseen on vaikea osoittaa. Päästöjen määrän muutos kuvaa kuitenkin laajemmin kansallista muutosta, jossa ELY-keskukset ovat yksi vaikuttajista. Etenkin, koska ELY-keskukset tavalla tai toisella liittyvät 80% Suomen ilmastopäästöistä.

Lue lisää:

- [ELY-keskusten ilmastotiekartta Ikkuna](#)

Muut tärkeiksi tunnistetut Agenda 2030 tavoitteet



Ilmastotekoja

Ilmastotekoja -tavoite on poikkileikkaavana teemana monessa ELY-keskusten toiminnassa. Tietoisuutta ilmastonmuutoksen hillintäkeinoista ja muutokseen sopeutumisesta jaetaan monilla foorumeilla. Tämä tavoite voisi olla melkeinpä jokaisessa aiemmin mainituissa tavoitteessa mukana.



Vedenalainen elämä

Vedenalaisen elämän suojeleminen on tavoitteena ELY-keskuksille hyvin tärkeä, niin rannikolla kuin Järvi-Suomessakin.



Kestävää teollisuutta, innovaatioita ja infrastruktuureja

ELY-keskukset edistävät myös yritystoiminnan uudistumista kohti energiatehokkaampaa ja ympäristöystävällisempää tavoitetta. Kiertotalous on hyvinkin esillä oleva teema myös tässä. TKI-toiminnan edistäminen on myös tärkeää.



Edullista ja puhdasta energiaa

Uusiutuvan energiantuotannon edistäminen ja siirtyminen pois fossiilisten polttoaineiden käytöstä on hyvinkin keskeinen toiminto. Tuulivoiman käyttöä edistetään muun muassa kaavoituksella ja neuvonnalla ja öljylämmityksestä luopumista tuetaan (tehty tähän mennessä 12 900 avustuspäätöstä). Myös maaseutuohjelman avulla edistetään uusiutuvan energian tuotantoa.



Terveyttä ja hyvinvointia

Liikenneturvallisuutta edistetään erilaisilla tienpidon toimilla, jotka tukevat Agenda 2030 tavoitetta liikenneonnettomuuksista johtuvien kuolemien ja vammojen määrän vähentämisestä. Liikenneturvallisuutta käsitellään myös tavoitteessa 11.



Hyvä koulutus

Työelämän tarpeita vastaavan työvoiman turvaamisessa osaajatarpeiden ennakointi sekä osuvan koulutuksen rooli on keskeinen. Varsinkin nuorille kohdistettavat palvelut ovat ELY-keskusten ja TE-toimistojen arjessa tärkeitä tehtäviä.



Ei nälkää

ELY-keskuksilla on tärkeä rooli maatalouden ja ruuan tuotannon kehittämisessä erilaisten tukien, avustusten ja korvausten muodossa. Kalatalouden edistäminen on oma tärkeä tehtävänsä ELY-keskuksissa.

Oman toiminnan negatiiviset vaikutukset toimintaympäristöön

Virastojen ekologinen jalanjälki vuonna 2021

Ekologisen jalanjäljen mittaaminen vastuullisuusraportissa

ELY-keskusten ja TE-toimistojen oman toiminnan ekologisesta jalanjäljestä on tuotettu tietoa joidenkin ELY-keskusten toimesta. Keskeiset osa-alueet ovat ainakin:

- Tilojen lämmitys, sähkönkulutus ja vedenkäyttö
- Jäte ja kierrätys
- Työasia-ajot omilla autoilla ja leasing-autoilla
- Lennot, junamatkat ja vuokra-autot
- Työmatkaliikkuminen ja virastojen sijainti
- Hankinnat

Vuoden 2021 vastuullisuusraporttiin ei tuoteta laskentaa oman toiminnan ekologisesta jalanjäljestä, sillä Senaatti-kiinteistöt, Palkeiden matkustuspalvelu ja Hansel yhdessä Valtiokonttorin kanssa tuottavat tulevaisuudessa yhteisen tietopalvelun, josta tullaan saamaan tietoa virastojen oman toiminnan jalanjäljestä. Tulevaisuudessa yhteinen mittaristo ja tietopalvelu mahdollistavat ekologisen jalanjäljen seurannan.

Toiminta vuonna 2021

ELY-keskuksissa on perustettu kaikkien vastuualueiden yhteisiä ilmastotiimejä sekä ELY-keskusten strategiapäälliköiden ja ohjaavien tahojen ilmastoryhmä. Ilmastokoordinaattoreita ja asiantuntijoita on palkattu. Tietoa ELY-keskusten toiminnan ilmastovaikutuksista on kerätty yhteiseen ilmastotiekartaan, jossa kehitysehdotuksia ja aikatauluja on myös kehitetty.

Koronapandemiaan liittyneet rajoitustoimet vaikuttivat vuosina 2020 ja 2021 henkilöstön virkamatkoihin. Etätöihin siirtyminen vähensi myös työmatkaliikennettä. Osa korona-aikana syntyneistä käytännöistä esim. etäkokoukset tulevat jäämään pysyviksi käytännöiksi. Virastoissa on kannustettu kestävään työmatkaliikkumiseen, korvattu vanhoja autoja sähkö- ja hybridi-autoilla sekä hankittu työkäyttöön yhteiskäyttö- ja sähköpolkupyöriä.

Tiloihin liittyvissä asioissa tehdään tiivistä yhteistyötä Senaatti-kiinteistöjen kanssa. Senaatti-kiinteistöillä on tavoitteena saavuttaa valtion hiilineutraalit tilat vuoteen 2035 mennessä, mikä ohjaa myös ELY-keskusten ja KEHA-keskuksen sekä TE-toimistojen kiinteistöjä. Tähän kuuluu kestävien hankintojen tekeminen ja energian käyttö, jota suunnitelmat ja strategiat ohjaavat. Valtion toimitusohje ohjaa työympäristöä ja toimitilojen käyttöä, missä yhteis- ja monikäyttöisyys sekä vähäpäästöisyys ovat tiloille kriteerejä.

Muun muassa Uudenmaan ELY-keskuksessa on aloitettu toimitilauudistus syksyllä, joka toteutetaan ympäristöystävällisesti kierrättäen, huomioiden energian käyttö, materiaalien kestävyys sekä koko toimitilauudistusten hiilijalanjälki. Senaatti-kiinteistöt seuraa remonttien ja kiinteistöjen hiilijalanjälkeä ja näistä raportoidaan hankekohtaisesti.

Henkilöstön hyvinvointi

Henkilöstön hyvinvoinnin seuraaminen, ylläpitäminen ja parantaminen vähentävät sosiaalista jalanjälkeä, joka kuvastaa virastojen vaikutusta sosiaaliseen toimintaympäristöön. Sosiaalista jalanjälkeä voidaan pienentää tukemalla tasa-arvoista virasto-toimintaa, jossa muun muassa etenemisen mahdollisuudet ovat kaikille samat, henkilöstön hyvinvointia tuetaan, virastot ovat turvallisia työpaikkoja, rekrytointi on yhdenvertaista ja palkka perustuu työtehtäviin, eikä työntekijän henkilökohtaisiin ominaisuuksiin.

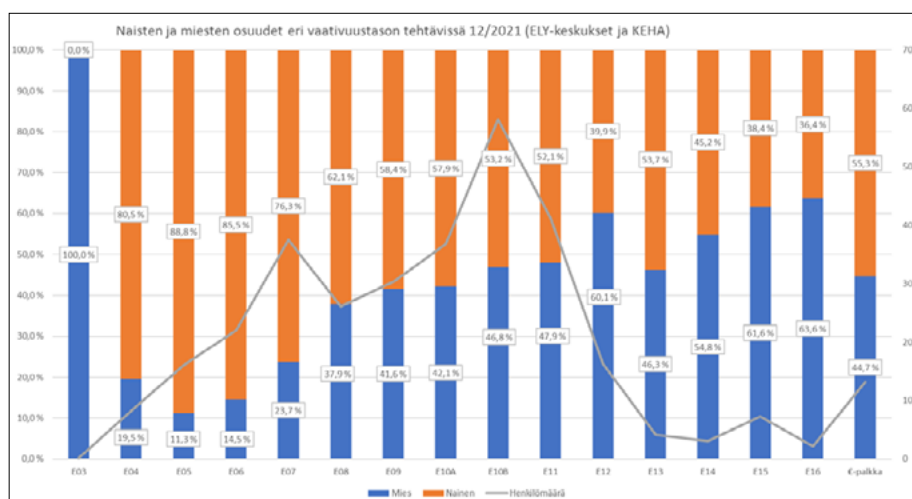
Henkilöstöpolitiikka ohjaa virastojen yhteistä henkilöstöasioiden hoitoa, missä virastojen arvot ja strategia toteutuvat. Henkilöstöpolitiikka on pysyvä ohjenuora, jossa henkilöstön osaamisen ja kehittämisen, rekrytoinnin, perehdyttämisen, johtamisen, viestinnän ja vuorovaikutuksen, yhteistoiminnan, kehityskeskusteluiden, palkkauksen ja palkitsemisen, työhyvinvoinnin, työterveyshuollon ja työsuojelun periaatteet määritellään. Henkilöstöpolitiikassa tehdään myös näiden periaatteiden seuranta ja arviointia.

Henkilöstön hyvinvointia on tuettu virastoissa vuonna 2021 henkilöstöinvestoinneilla, jotka kattavat työtyytyväisyyden, työkuoron edistämisen, henkilöstökoulutuksen ja henkilöstön kehittämisen sekä työterveyshuollon. ePassi oikeuttaa kaikkien virastojen kaikki työntekijät yhtäläisiin lounas- sekä liikunta- ja kulttuurietuihin. Toimitiloissa on huomioitu ergonomia ja terveellisyys.

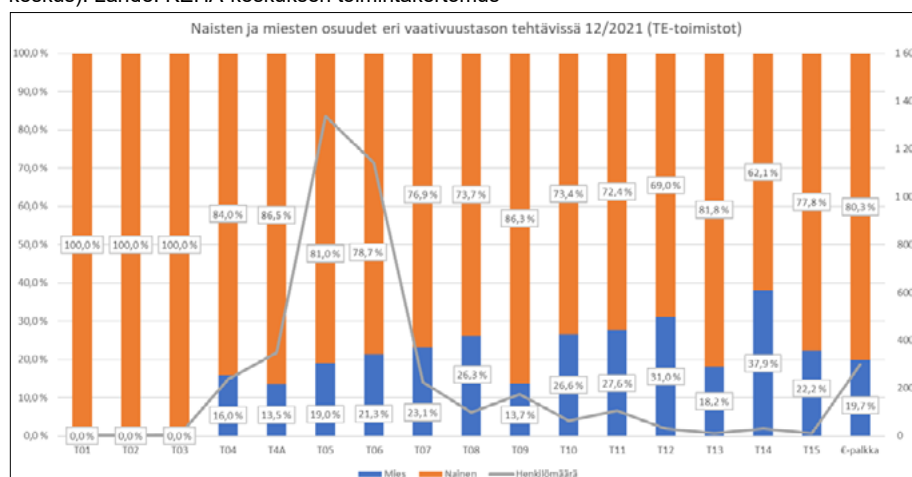
Euromääräisellä palkalla ovat palkkausjärjestelmään kuulumattomat henkilöt, pääosin työnantajavirkamiehet, työllisyysvaroilla palkatut henkilöt, harjoittelijat sekä alle kuuden kuukauden pituisissa palvelussuhteissa olevat henkilöt.

Valtiolla naisten osuus henkilökunnasta oli keskimäärin 50,2%, mutta ELY-keskuksissa ja KEHA-keskuksessa naisten osuus henkilökunnasta oli huomattavasti suurempi (61%). Naisten osuudet eri henkilöstöryhmissä olivat: johto 20,0%, esihenkilöt 45,5% ja asiantuntijat 52,4% TE-toimistojen henkilöstön sukupuolirakenne on huomattavasti

naisvaltaisempi, kuin valtionhallinnossa keskimäärin, jossa naisia ja miehiä on lähes yhtä paljon. Naisten osuus TE-toimistojen henkilökunnasta oli 80,3%. Naisten osuudet eri henkilöstöryhmissä olivat: johto 75,0%, esihenkilöt 73,9% ja asiantuntijat 80,6%. ELY-keskuksissa ja KEHA-keskuksessa suhteellisesti suurempi osa naisista sijoittuu alemman vaativuusluokan tehtäviin, kun taas miesten osuus korostuu korkeamman vaativuusluokan tehtävissä. TE-toimistoissa miesten ja naisten sijoittumisella eri vaativuusluokan tehtäviin ei ole juurikaan eroavaisuutta. Työtehtävien sukupuolittuminen on yhteiskunnallinen ilmiö, johon vaikuttavat virastojen tasa-arvoa tukevan toiminnan lisäksi monet muut tekijät, kuten kouluttautuminen, vanhemmuuteen liittyvät lait ja sosiaaliset normit.



Naisten ja miesten osuudet eri vaativuustason tehtävissä 12/2021 (ELY-keskukset ja KEHA-keskus). Lähde: KEHA-keskuksen toimintakertomus



Naisten ja miesten osuudet eri vaativuustason tehtävissä 12/2021 (TE-toimistot).

Lähde: KEHA-keskuksen toimintakertomus

Vuosien 2019–2021 toiminta lukuina

Virkamatkustaminen on muutoksessa

Kesällä 2021 voimaan tullut laki edellyttää leasing autojen ympäristöystävällisyyttä. 38,5% autoista tulee olla ensin joko lataushybridejä tai täyssähköautoja, ja lopulta vuonna 2025 täysin paikallispäästöttömiä täyssähköautoja. Valtion matkustusohje edellyttää lisäksi kilometrien mukaan käyttämään työmatkoilla tiettyjä ajoneuvoja. On järjestetty kilpailuja, joissa polkupyörällä töihin liikkumista on kannustettu.

ELY-keskuksilla on yksittäisiä ekologiseen jalanjälkeen liittyviä julkaisuja. Varsinais-Suomen ELY-keskus on tuottanut toimintansa hiilijalanjäljestä laskelmat. Hämeen ELY-keskus on julkaissut ilmastokertomuksen 2021 toiminnastaan, Uudenmaan ELY-keskus mittaa hiilijalanjälkeään sekä tavoittelee hiliineutraaliutta seuraamalla jäljen kehitystä. Uudenmaan ELY-keskuksen Etevästi ELYssä ympäristöohjelmassa määritellään keskuksen tavoitteet ja seuranta. Uudellamaalla on myös toteutettu työmatkaselvitys, jossa tarkastellaan työhön liikkumisen vastuullisuutta. Vaikka yksittäiset mittarit ja julkaisut ovat jo alku ekologisen jalanjäljen pienentämiseksi, virastoilla olisi tarve yhtenäiselle mittaristolle ja seurannalle.

	2019	2020	2021
Ajokilometrit autolla	1 828 547	1 538 099	1 144 869
Junamatkat (kpl)	17 815	1534	1057
Lentomatkat (Suomi / muut maat)	3 924/632	598/68	147/9

Lue lisää:

- [ELY-keskusten ilmastotiekartta Ikkuna](#)

Henkilöstön hyvinvointi vuosina 2019–2021

Sairaspoissaolojen määrä kuvastaa sekä työhyvinvointia, että koronapandemian vaikutuksia henkilöstön työkyvykkyyteen. Vuonna 2021 sairaspöissaolojen työpäivien yhteinen määrä nousi 17 047 työpäivästä 17 518 päivään.

Henkilöstö-investoinnit (€/htv)

Virasto	2019	2020	2021
KEHA ja ELY-keskukset	1106,28	70508	782,53
TE-toimistot	10192	809,88	807,03

Työtyytyväisyys (VM Baro -indeksit, 1–5)

Virasto	2019	2020	2021
KEHA-keskus	3,63	3,72	3,64
ELY-keskukset	3,68	3,8	3,81
TE-toimistot	3,54	3,58	3,55

Harjoittelijoiden määrä ELY-keskuksissa, KEHA-keskuksessa ja TE-toimistoissa

2019	2020	2021
165	123	143

Lähteet

- Elinkeino-, liikenne- ja ympäristökeskus. www.ely-keskus.fi
- KEHA-keskus. www.keha-keskus.fi
- Työ- ja elinkeinopalvelut. toimistot.te-palvelut.fi/
- ELY-keskusten [Ilmastotiekartta Ikkuna](#).
- ELY-keskus.fi. (29.9.2021). [ELY-keskusten ilmatorooli on tärkeä osa Suomen hiilineutraaliuden tavoittelua](#).
- ELY-keskus.fi. (2021). [Itäisen ja eteläisen Suomen vesihuoltostrategia 2050](#).
- ELY-keskus.fi. (ei pvm.). [Kierrätystavoitteet ja -tulokset](#).
- ELY-keskus.fi. (2021). [Läntisen Suomen vesihuoltostrategia 2050](#).
- KEHA-keskus. (2021). [Elinkeino-, liikenne- ja ympäristökeskusten sekä työ- ja elinkeinotoimistojen kehittämis- ja hallintokeskuksen \(KEHA-keskus\) Tilinpäätös vuodelta 2020 \(doria.fi\)](#).
- KEHA-keskus. (2022). [Elinkeino-, liikenne- ja ympäristökeskusten sekä työ- ja elinkeinotoimistojen kehittämis- ja hallintokeskuksen \(KEHA-keskus\) Tilinpäätös vuodelta 2021 \(doria.fi\)](#)
- Maa- ja metsätalousministeriö. (ei pvm.). [Kansallinen vesihuoltouudistus \(mmm.fi\)](#)
- Maa- ja metsätalousministeriö. (ei pvm.). [METSO-ohjelmalla turvataan metsien monimuotoisuutta \(mmm.fi\)](#)
- [Maaseutuverkosto maaseutu.fi](#)
- Suomen Lajitietokeskus laji.fi
- Suomen Ympäristökeskus syke.fi
- Tilastokeskus [Jätetilasto](#)
- Työ- ja elinkeinoministeriö. (ei pvm.). [Aluehallintovirastojen ja ELY-keskusten yhteinen strategia antaa suunnan valtion aluehallinnon toiminnalle \(tem.fi\)](#).
- Työ- ja elinkeinoministeriö. (5.4.2022). [Ammattibarometri: Työvoimapulasta kärsivien ammattien määrä on noussut koronaa edeltäneelle tasolle \(tem.fi\)](#)
- United Nations. (ei pvm.). [Sustainable Development Goals](#).
- Valtiokonttori. (2021). [Vastuullisuusraportointi valtionhallinnossa \(valtiokonttori.fi\)](#)
- Valtioneuvoston kanslia, 2020, [Valtioneuvoston selonteko kestävän kehityksen globaalista toimintaohjelmasta Agenda2030:sta: Kohti hiilineutraalia hyvinvointiyhteiskuntaa. Helsinki, ISBN:978-952-287-942-4](#)
- Vesiaiheisen tutkitun tiedon lähde. vesi.fi
- Väylävirasto. www.vayla.fi
- Ympäristöhallinnon yhteinen verkkopalvelu ymparisto.fi, Syke
- Ympäristöhallinnon yhteinen verkkopalvelu ymparisto.fi. (2019). Syke. [Pohjavesien tila](#)
- Ympäristöhallinnon yhteinen verkkopalvelu ymparisto.fi. (2019). Syke. [Pintavesien tila](#)
- Ympäristöhallinnon yhteinen verkkopalvelu ymparisto.fi. (2013). Syke. [Tuottajavastuun tilastot](#).
- Ympäristöhallinnon yhteinen verkkopalvelu ymparisto.fi. (2021). Syke. [Vesienhoito on yhteinen tehtävämme](#)
- Ympäristöministeriö. (ei pvm.). [Helmi-elinympäristöohjelma vahvistaa luonnon monimuotoisuutta](#).
- Ympäristöministeriö. (ei pvm.). [Maankäytön, asumisen ja liikenteen sopimukset](#).
- Ympäristöministeriö. (ei pvm.). [Vesiensuojelun tehostamisohjelma](#)

Kuvat

Kestavakehitys.fi. (Haettu 2.6.2022). [Kestävän kehityksen globaali toimintaohjelma Agenda2030](#)

Työ- ja elinkeinoministeriö. (Haettu 2.6.2022.). [Aluehallintovirastojen ja elinkeino-, liikenne- ja ympäristökeskusten strategia 2020–2023. Kestävää tulevaisuutta tekemässä – ihmisten ja alueiden parhaaksi.](#)

Rekrytointiongelmat, TEM/Tilastokeskus, Työvoimapalvelut -tutkimus

KEHA-keskus. (2022). [Elinkeino-, liikenne- ja ympäristökeskusten sekä työ- ja elinkeinotoimistojen kehittämis- ja hallintokeskuksen \(KEHA-keskus\) Tilinpäätös vuodelta 2021 \(doria.fi\)](#)

Elinympäristön tietopalvelu Liiteri. Syke. (Haettu 19.7.2022). [Joukkoliikenne, kannattavan joukkoliikenteen alueet \(väh. 20 as/ha\), kannattavan joukkoliikenteen alueiden väestön osuus \[%\] 2021.](#)

Elinympäristön tietopalvelu Liiteri. Syke. (Haettu 19.7.2022). [Kuntien ilmastopäästöt, kasvihuonepäästöt, asukasta kohden \[t CO2-ekv hlö\] 2020.](#)

Elinkeino-, liikenne- ja ympäristökeskus. (Haettu 10.6.2022). [ELY-keskukset \(ely-keskus.fi\)](#)

Tilastokeskus. (Haettu 12.7.2022). [Yhdyskuntajätteen määrä jatkoi kasvuaan vuonna 2020 – suurin osa jätteistä hyödynnettiin edelleen energiana.](#)

Valtiokonttori. (2021). [Vastuullisuusraportointi valtionhallinnossa \(valtionkonttori.fi\)](#)

Ympäristöhallinnon yhteinen verkkopalvelu ymparisto.fi. Syke. (Haettu 12.7.2022). [Pakkausjättilastot.](#)

Ympäristöhallinnon yhteinen verkkopalvelu ymparisto.fi. Syke. (Haettu 16.6.2022). [Pintavesien ekologinen ja kemiallinen tila.](#)

Kuvailulehti

Vastuualue: Ympäristö ja luonnonvarat

Tekijät: Elisa Karjalainen, Jouko Nieminen

Julkaisun nimi: ELY-keskusten, TE-toimistojen ja KEHA-keskuksen vastuullisuusraportti 2021

Tiivistelmä:

ELY-keskukset, TE-toimistot ja KEHA-keskus ovat laatineet ensimmäisen yhteisen vastuullisuusraportin, joka kuvaa vuotta 2021. Vastuullisuusraportti on laadittu Valtiokonttorin suositusten mukaisesti ja se pohjautuu YK:n Agenda 2030 toimintaohjelmaan ja siinä asetettuihin kestävän kehityksen tavoitteisiin.

Valtiokonttorin ohjeistuksen mukaisesti ELY-keskukset valitsivat syvempään tarkasteluun viisi kestävän kehityksen tavoitetta, joiden eteen virastojen ajatellaan eniten vaikuttavan. Nämä viisi tavoitetta ovat puhdas vesi ja sanitaatio, ihmisarvoista työtä ja talouskasvua, kestävät kaupungit ja yhteisöt, vastuullista kuluttamista sekä maanpäällinen elämä. Lisäksi raportissa on kuvattu virastojen ekologista ja sosiaalista jalanjälkeä.

Yhteenvedona voidaan todeta, että vastuullisuus ja vaikuttaminen ovat vahvasti läsnä virastojen toiminnassa. Vastuullisuusraportin laatimisen myötä on tullut hyvin kattavasti esiin, kuinka laajaa ja vaikuttavaa työtä virastoissa tehdään YK:n kestävän kehityksen tavoitteiden eteen. Samalla on käynyt ilmi, että vaikka tietoa virastojen toiminnasta syntyy hyvin laajasti, kehitettävää on siinä, kuinka saamme jatkossa nykyistä paremmin lukujen avulla kerrottua toiminnan vaikuttavuudesta.

Asiasanat (YSA:n mukaan): Vastuullisuus, vaikuttavuus

ISBN (PDF) 978-952-398-110-2

URN: URN:ISBN:978-952-398-110-2

Julkaisun osoite: www.doria.fi/ely-keskus

Sivumäärä: 31

Kieli: Suomi

Kustantaja /Julkaisija: KEHA-keskus

Kustannuspaikka ja -aika: Mikkeli 2022

ELY-KESKUSTEN, TE-TOIMISTOJEN JA KEHA-KESKUKSEN VASTUULLISUUSRAPORTTI 2021

KEHA-keskus

ISBN 978-952-398-110-2 (PDF)

URN:ISBN:978-952-398-110-2

www.doria.fi/ely-keskus | www.ely-keskus.fi