

<https://helda.helsinki.fi>

Kapselikamera karkuteillä

Sipponen, Taina

2022

Sipponen , T & Halme , M 2022 , ' Kapselikamera karkuteillä ' , Duodecim , Vuosikerta. 138 ,
Nro 4 . < <https://www.duodecimlehti.fi/xmedia/duo/duo16714.pdf> >

<http://hdl.handle.net/10138/354579>

publishedVersion

Downloaded from Helda, University of Helsinki institutional repository.

This is an electronic reprint of the original article.

This reprint may differ from the original in pagination and typographic detail.

Please cite the original version.

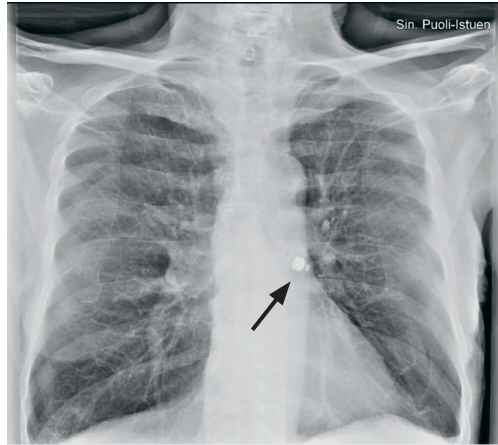


Kapselikamera karkuteillä



KUVA 1.

lääks potilas saapui endoskopiayksikköön raudanpuuteanemian vuoksi tehtävään ohutsuolen kapselikuvaukseen. Saatuaan hoitajalta kuvauskapselin potilas ennätti nielaista sen hieman köhien odottamatta tarjottua vesitilkkaa. Pari tuntia myöhemmin reaaliaikaisella paikanninlaitteella tarkasteltaessa kapseli ei näyttänyt edenneen ohutsuoleen, ja gastroenterologi pyydettiin paikalle. Potilaalla ei ollut yskää tai hengenahdistusta. Yllättäen reaaliaikaislaitteen kuvissa näkyikin maha-suolikanavan sijaan henkitorven bifurkaatio (**KUVA 1**). Otetussa keuhkokuvasssa kapseli näkyi vasemmassa pääkeuhkoputkessa (nuoli, **KUVA 2**). Bronko-



KUVA 2.

skopiassa kapseli poimittiin haavin avulla pois hengitysteistä. Uusi kapseli vietiin kuljettimella tähystysteitse pohjukais-suoleen. Anemian syy ei selvinnyt kuvauksessa.

Nieltävän ohutsuolikuvauskapselin aspirointi hengitysteihin on hyvin harvinainen ja vaaratilanteen aiheuttava komplikaatio. Kyseessä oli ensimmäinen kerta yksikössämme 20 vuoden aikana. ■

TAINA SIPPONEN, dosentti, osastonylilääkäri
HUS, Meilahden sairaala, Vatsakeskus

MAIJA HALME, dosentti, osastonylilääkäri
HUS Meilahden sairaala, Sydän- ja keuhkokeskus