

Auhinnat 83, 1930.

Seakasvatuse arenemisest
Eestis 20-ne viimase aasta
väetel.

1. krt. 1930. a. Inimantatut II auhanna
väärtikas.

Autor: stud. agr. Härn
Luht.

~~Stambert~~
Sõnn ülikooli Seht. id.

Märgusõna: "Walton Hall".

Luht, Härn.

366 706

Põllumajandus-teaduskond
SAADUD 1. XI 1930 a.
№ 508

Seakasvatuse arenemisest

Eestis 20-ne viimase aasta

vältel .

Jälgides seakasvatuse arengut Eestis 20-ne viimase aasta vältel, ei oleks huvituseta heita pilku ka kaugemasse ajaloolisse perspektiivi meie kodumaa seakasvatuses ning märkida mõningaid jooni sellest, millisele pärandusele tugib viimaste aastate seakasvatuse menu.

Esimesi märkmeid seakasvatuse kohta mainib ajakirjandus möödunud aastasaja viimasel veerandil. Produktseeriti enam-vähem enda otstarbeks ja peamiselt peki-sigu. Tarvitades liha oma otstarbeks, hooliti sigade eest vähe, toideti neid ebaproduktiivselt; sealaudad olid mannetud, missugused asiolud arengut ei võimaldanud. Ühtegi kindlat tõugu ei olnud, neist ei hoolitudgi, sest produktseeriti ju oma otstarbeks.

Kuna möödunud aastasajal läksid teravili ja kartul piirituse tööstuseks ning lina produktseeriti väljaveo otstarbel, puudusid veel alles karjamajanduse sihtjooned.



D321988

XIX aastasaja teisel poolel, teravilja hindade langusel, hakati karjamajanduse tähtsust rõhutama, sisse tuues täiesti kavata igasuguseid tõuloomi vastavalt suurpõllumeeste kalduvustele ja maitsele. Nii toodi sisse kohalise karja parandamiseks holmogori, ayrshire, ida-friisi, voigtlandi, angelni etc. verd. Sarnast pilti nagu karjamajanduses leiame ka seakasvatuses ent primitiivsemal kujul sest produtseeriti ju ainult oma otstarbeks.

Üksikud mõisapidajad katsusid ka seakasvatust arendama hakata piimajätete ärakasutamiseks. Arendati peamiselt pekisigu hakates produktiviteedi tõstmiseks kultuursigu kasvatama.

Piirduti peamiselt Suffolk'i, Berkshire' ja Yorkshire' dega; Samuti soovitas neid ajakirjandus

+)-----

Põllumajanduse peavalitsuse aastaraamat, 1918-1926, lhk. 206-207: J. Jaanhold, Veisekasvatus.

++)

"Sakala", 1879, lisaleht Nr. 2, Nr. 18.

"Kündja", 1883, Nr. 9, lhk. 97-98: Prof. Dr. R. Wollf, Sigade kasvatamine ja kosutus.

"Meelejahutaja", 1885, Nr. 37, lhk. 236: Sigade nuumamisest.

"Postimees", 1893, Nr. 212: P. Aloe, Sigade kasvatamisest.

"Põllumees", 1895, Nr. 1, lhk. 15: Sigade tõugudest.

"Postimees", 1902, Nr. 269: Prof. mag. J. Waldmann, Mõned näpunäited seakasvatuse kohta.

Möödunud aastasaja sigade arvu väikest tõusangut märgi-
vad Põhja Eestis korjatud andmed 1881-1895 a.⁺⁾

1895 aasta andmestik 1881 aastaga võrreldes näitab si-
gade arvustiku tõusu võrreldes ka loomade üldsummaga ja
elanikkude arvuga.

	1881 a.:	1895 a.:
Loomade üldsumma Eestimaa kubermangus	505,112	491,439
Sigade üldsumma Eestimaa kubermangus	47,484	57,590
Sigade % loomade üldsummast Eestimaa kubermangus	9,4	11,7
1000 elaniku kohta sigu E. kuberm.	127	136

Olgugi, et arvestades tähtsust, milline seotud agenti-
de saatmisega 1889 a. riigimaade ministeeriumi poolt tu-
ruolude tundmaõppimiseks ja turgude leidmiseks Lääne-Eu-
roopa tsentrumidesse nagu London, Edinburgh, Havre, Liver-
pool, Hamburg, Bremen, Kristiania (Oslo), Stockholm, Ko-
penhagen⁺⁺⁾, polnud Eestis märgata erilist tõusu seakasva-
tuses, puudus ka sea ja ta saaduste kindel välja- ja sisse-
vedu Eesti piirides.

+)

E.R.Keskarhiiv, Eestimaa kubermangu veterinaar-inspekto-
ri aruanne Eestimaa kubermangu tervishoiu osakonda 1897,
7.apr. Tallinn Nr.69.

++)

"Olevik", 1889, Nr.39: Kasvatagem rohkem sigu.
"Postimees", 1889, Nr.124 : Sigade nuumamine.

Piimaloomade kõrval katsuti ka seapidamise ümbertöõndust ja ostu-müügi korraldusi paremini kasutada. Seks propageeriti ja püüti avada eksporttapamaju Tallinna^{+) ja Riiga^{++) ent nõuti võtta enda kätte ostu-müügi korraldusi⁺⁺⁺,} tõi rjades seega välja juhuslikke hindade allasurujaid sea-kauplejaid. Tegeliste katseteni ulatus eksporttapamaja avamine 1902 a. novembril Tartu linna küljel asuva Tamme mõisa kõrtsi ehk nõnda nimetatud Novumi ruumides. Mainitud eksporttapamaja oli aurujõuline ühes jahutamisisseadetega 300 sea jaoks⁺⁺⁺⁺⁾.}

+)

Baltische Wochenschrift, 1898, lhk.529, Nr.4 : N.v.Essen, Schweineexportschlachtereien.

++)

Baltische Wochenschrift, 1899, Nr.12, lhk.157-162: Protokoll der allgemeinen Versammlung der Gemeinnützigen und Landwirtschaftlichen Gesellschaft für Süd-Livland, 28 Januar 1899 in Wenden.

+++)

Baltische Wochenschrift, 1901, Nr.51, lhk.565: Den Handel mit Mastvieh und Schweinen betreffend.

++++)

A.Eisenschmidt: Põhja-Liivimaa väljaveo tapamaja.

"Postimees", 1902, Nr.205 : Sealiha väljaveo algus.

"Postimees", 1902, Nr.269, : Prof.J.Waldmann, Mõned näpunäited seakasvatuse kohta.

"Põllumees", 1902, Nr.10 : Sealiha väljavedu Inglismaale.

"Põllumees", 1903, Nr.3: Prof.J.Waldmann, Mõned näpunäited seakasvatuse kohta.

Selle eksporttapamaja idee kandjad ja lähemad juhid krahv Fr. Berg-Sangaste, A.v.Sivers ja teised arvestasid juba

enne, et eksporttapamaja saab ainult siis elujõuline, kui põllumehed jõuavad kasvatada sigu kindla kvantumiga, mis lubaks eksporttapamaja täieliselt kasutada.

Teiseks tingimuseks oleks sigade kvaliteet nagu seda peekoni turg nõuab ⁺⁾ .

Viimaseks nõudmiseks oleks tõu valik ja suguparandus [?] mis omakorda tingitud oma materjaali puudusest importitud sugusigadest. Seks otstarbeks püüti Taanist ⁺⁺⁾ sugu muret- seda, kuid kui palju toodi ja kuhu, selle kohta puuduvad märkmed Eesti kui ka Saksa tolleaegses kirjanduses. Niisama puuduvad ka andmed väljaveo, tapamaja tegevuse ulatuse piiridest kui ka ta sulgemise aastast.

Igatahes kindlasti märkida oleks, et XX aastasaja alul oli seakasvatus nii vähe edenenud ja just peekoni sihis,

+)

Baltische Wochenschrift, 1902, lhk.332, Graf Fr. Berg-Sagnitz, Die Bacon-Produktion.

Baltische Wochenschrift, 1903, Nr.5, lhk.46-47: Oeffentliche Jahressitzung der Kaiserlichen, Livländischen Gemeinnützigen und Ökonomischen Sozietät, Mittwoch den 23 Januar 1903. Referat A.v.Sivers-Enseküll.

++)

A.Eisenschmidt, Põhja-Liivimaa väljaveo tapamaja.

Baltische Wochenschrift, 1904, Nr.13, lhk.139: A.Beck, Das dänische Schwein.

Baltische Wochenschrift, 1903, Nr.6, lhk.62: A.v.Sivers-Enseküll, Aufruf zur Betheiligung an einem grösseren Import von Rasseschweinen.

milline asiolu tingis vähese kvantumi ja tõuliselt halval kvaliteedil Novumi eksporttapamaja puudujääkide tõttu, nagu

üldse puudujääkide all kannatasid tolajal kõik Baltimaa eks-
porttapamajad, et tuli sulgeda see asutus.
+)

Kui asuda viimaste 20 aasta vältel toimunud seakasvatuse arengu jälgimisele, tuleks tähendada esijoones, et meil pole kindlat andmestikku sigade väljaveost Eestist enne meie iseseisvust, kuid märkides Peterburi ja Riia linna turu lähedust peame arvestama teatava kvantumi sigade ja ta saaduste väljaveoga.

Igatahes kindel on, et ta oli väike, mitte küüniv palju üle oma tarviduste rahulduse.

Meie kirjandus tundis vähe huvi seakasvatuse vastu ning iseseisvuse ajani pole midagi tähelepandavat märkida.

Isegi Põllumeeste Keskseksi korraldusel instruktor A. Lilienblatti 1910 aasta jooksul peetud kursustel 491 tunnist oli pühendatud seakasvatusele vaid ainult 26 tundi.
++)

Seakasvatuse instruktorit ametisse panna ei jõutud.

1908-1909 aasta jooksul Dr. A. Eisenschmidt'i uurimuste andmeil oli 73-es Tartumaa talus keskmiselt ühes talus 4,3
siga ja 8,0 pörsast
+++). Suurim hulk neist oli maasigu, teatava suure inglissea poole püüdva tendentsiga.

+)

Baltische Wochenschrift, 1906, Nr.16, lhk.152: Schweine-export aus Russland.

++)

Eesti Põllumeesteseltside aastaraamat 1911, lhk.138.

+++)

A. Eisenschmidt: Väikepõllupidamine Tartu maakonnas. 1912, lhk.86.

A.Eisenschmidt'i uurimused näitavad esiteks seapidamise arengu piire.

Arvustiku järele sigu ja ta saadusi on peaaegu ainult oma otstarbeks ulatavaid, suurimaid ülejääke ei saavutatud. Vähene suure inglissea veresus maa seas ei võimaldanud sigade kiiret kasvu, ratsionaalset tootmist ent määras täieliselt peki sihti sea kasvatuses.

Seakasvatuse areng Põhja-Eestis polnud parem, iseäranis väikemaapidamistes, kus perõhk oli pandud kartuli kasvatuselle (kartulikasvatuse erivaldkonnad), mis seletatav hea müügikoha leiuga kartulile viinavabrikutes. Sigu osteti kas mõisast ehk laadalt, kuhu neid Lõuna-Eestist toodi ⁺.

Kõige vähem levines seakasvatus Harjumaal, kus nii väike- kui ka suurmaapidamistes peetakse sigu ainult oma otstarbeks. Harjumaa tolleaegne loomaarst K.Saral arvab seda seletada võivat kui vähese sissetulekut andva põllumajanduslist tootmisharu Harjumaal ⁺⁺.

Suuremal arvul sigade pidamist on märgata Järvamaa ja Virumaa mõisades, kus sigu peetakse rohkel arvul; võib

+)

E.R.Keskarhiiv, Virumaa loomaarsti aruanne veterinaarinspektoril 1912 a. 18.jaan., Rakveres, Nr.37.

++)

E.R.Keskarhiiv, Harjumaa loomaarsti aruanne veterinaarinspektorile 1913 a. 29.mail, Tallinnas, Nr.48.

E.R.Keskarhiiv, Harjumaa loomaarsti aruanne veterinaarinspektorile 1912 a.15.jaan., Tallinnas, Nr.7.

märkida karjamajanduse mõju seakasvatusele. Nimelt peetakse suurimal hulgal sigu neis mõisais, kus katsutakse ärakasutada oma piima ümbertööstusest saadavaid piimajäätiseid. Nii kasvatatakse sigu rohkesti Yunda, Jeten, Ottenpüss, Al-
tenhof, Errus, Tolks ja Undel'i mõisades Virumaal .

P.Eestis on kõige paremini levinenud seakasvatus Läänemaal, kus ta on Eestimaa Keskpõllumeeste Selts'i esimehe R. Allmanni andmeil üks tähtsamaid sissetuleku allikaid nii väike- kui suurpõllumeestel.

Peapüüd on loomasaaduste töstmine, nimelt kariloomade ja sigade arvus, milliseid ikka rohkem ja rohkem suurendatakse. Viimased tulundusharud toovad väikemaapidamistesse peasissetuleku ja töstavad majapidamiste tulundust. Tõugudest on kõige enam levinenud suured inglissead , ainult Virumaal on tähelepanev siht kasvatada ka Taani sigu.

+) E.R.Keskarhiiv, Virumaa loomaarsti aruanne veterinaar-inspektorile 1912 a. 18.jaan. Rakveres, Nr.37.
Järvamaa loomaarsti aruanne veterinaar-inspektorile 1912a. 21.jaan. Paides Nr.29.

++) E.R.Keskarhiiv, Virumaa loomaarsti aruanne veterinaar-inspektorile 1912 a. 18.jaan. Rakveres, Nr.37.

+++) E.R.Keskarhiiv, Eestimaa Keskpõllumeeste Seltsi esimehe kiri veterinaar-inspektorile 1912 a.6.jaan., Tallinnas, Nr. 610.

++++) E.R.Keskarhiiv, Eestimaa Keskpõllumeeste Seltsi esimehe kiri veterinaar-inspektorile 1912 a. 6.jaan., Tallinnas Nr. 610.

Läänemaa loomaarsti aruanne veterinaar-inspektorile 1912 a. 18.jaan., Haapsalus, Nr.20.

+++++) E.R.Keskarhiiv, Virumaa loomaarsti aruanne veterinaar-inspektorile 1912 a. 18.jaan. Rakveres, Nr.37.

Ajajärgul 1910-1914 on seakasvatusele rohkem tähelepanu juhitud. Eelmiste aastatega võrreldes on märgata edu nii suur- kui ka väikemaapidamistes, kuid polnud tähelepanna juhtivaid orgaane ega kindlaid sihte.⁺

Alles ilmasõja eel ja ta kestvusel püüavad väikepõllumeeste juhtivad orgaanid, Põllumeeste Keskseitside juure koondunud tegelased ära märkida mõningaid seakasvatuse sihtjooni, mille ta turul nõuetav, vastav suguvalik ja ta parandus võimata.

Sugumaterjalita, varaküpsevate sigade puudusel, jääb tulundus küsitavaks ja selle all kannatab seakasvatuse areng. Seetõttu propageeriti sugusigade jaamade asutamist, millised levitaks head sugumaterjaali põllumeestele.⁺⁺

Parimate sugukultide muretsemiseks ja otstarbekohasema kasutamise võimaldamiseks avada kuldiühisusi.⁺⁺⁺ Soovitatakse ka suguraamatut sisseseada.⁺⁺⁺⁺

+)

E.R.Keskarhiiv, Eestimaa kubermangu veterinaar-inspektori 1911 aasta aruanne loomakasvatuse seisukohast Põhja-Eestis.

++)

"Põllutööleht", 1914, Nr.9: Joh.Hansen, Sigadekasvatuse lähemast korraldusest.

+++)

"Põllutööleht", 1914, Nr.42: P.Kallot, Sugusigadest.

++++)

"Põllutööleht", 1915, Nr.44: A.Rondik, Mis tuleks meil seakasvatuse edendamiseks teha?

Tegeliste katseteni ulatus J.Hanseni seakasvanduse muutmise Põllumeeste sugusigade jaamaks, milline töötas Keskseeltsi juhatuse ja valve all ning 1915 aruanne-aastal müüs põllumeestele 85 sugupõrsast⁺⁾ . Samal aastal tegutsesid 6 riigiabiga töötavat kuldijaama⁺⁺⁾.

Ilmasõda paiskas ümber kõik algatused, puudus ju tegutsemise, viimati isegi liikumise võimalus ja ainult meie iseisvuse ajast saadik on jõutud suurimat tähelepanu juhtida seakasvatusele, koostades seakasvatuse kavu, töötades välja määruseid, ostu ja müüki korraldades ning leides ümbertöõndusele kindlat turgu.

Kuna Eestis suurim osa on maaelanikke, kes põllutulundusest end elatavad⁺⁺⁺⁾, siis oli tarvilik rõhku panna igale põllumajandusliselt tulutoovale tulundusharule, iseäranis aga väljaveetavatele saadustele.

Seakasvatus on meie piimatöõnduse kõrval mitte ainult tulundusliku tähtsusega, vaid ka täiendav kõrvalharu, milline piimajätted ratsionaalselt kasutada lubab.

+) ja ++)

"Põllutööleht, 1915, Nr.9: Põhja Liivimaa Põllutöökeskseltsi tegevus.

+++)

Statistiline album, Statistika keskbüroo väljaanne.

Loomulik ja täiesti vajalik oli valitsusel põllutöõministeeriumi kaudu väljatöõtada sihtjooni, täielik kava ots-

tarbekohasele seakasvatusele, milline ratsionaalselt ära-
kasutaks põllusaadusi ja maksimaalselt puhastatud kogutoo-
dangu tooks.

1922 a. lõpul koostas Põllutööministeeriumi ^{Põllutöö} Peavalitsus
seakasvatuse kava, millise põllutööminister kinnitas. ⁺)
Kavas oli ettenähtud tõuparanduse sihtjooni, milliseid
arendatakse Eesti Seakasvatuse Seltsi kaudu ja peekoni si-
his, mis võimaldaks meile kõige ratsionaalsemat sigade ja
ta saaduste ümbertöõndust.

Riikliku toetust seakasvatuse edendamiseks oli ettenäh-
tud eriteadlase ja instruktoreite palkamiseks, sugusigade
ostmiseks ja katseasjanduse korraldamiseks ning arendami-
seks.

Samal ajal, mil kinnitati seakasvatuse kava, s.o. 1922
aasta lõpül, asutati Eesti Seakasvatuse Selts ⁺⁺⁾, milline
rakendas oma sihi saavutamiseks tööle eriteadlase ja ins-
truktoreid.

Nende ametnikkude sihiks oli esiteks põllumeestele sel-
gitada peekoni kasvatuse tulutoovust võrreldes rasvasiga-
dega, ent õpetada neile ajakohast sigadepidamist, milline
baseeruks ratsionaalsele söötade kasutamisele ja tulun-
duslikule arvestamisele.

+) Põllumajanduse peavalitsuse aastaraamat I, lhk. 271:
J. Jaanhold ja J. Velitar, Seakasvatus.

++) - do. -

Kuna aga seakasvatuse arendamine võimatu tõuparanduseta, siis oli ka Eesti Seakasvatuse Seltsil loomulikult vajaduseks ja peateguriks sugusigade muretsemine ja tõuraamatute pidamine.

Tõuraamatusse märgitakse sea verepuhtus, sündimisaeg, põlvnemine ning järeltulijad. Tõuraamatusse vastuvõtmisel märgitakse sead tätoveeritud numbritega, - kuldid paaritu ja emised paarisarvudega.

Arvestades suure inglissea levimist Eestis, millist meie küllaldaselt suguseana kasutada võiksime, kui meie suure inglissea veresust täiendaksime, märgiti tõuraamatusse ka neid sigu, millised 15/16 veresusele vastasid⁺⁾ . Kuid siiski meie sugumaterjalist ei aitanud suguvaliku ja paranduse jaoks ning ei saanud minna mööda importimisest.

Tuli arvestada turuga, millest olenes lihasaaduste ümbertööndus ja ümbertööndusele vastav^{tõu} valik.

Maailma turul tähtsaim seasaaduste turg on Inglismaa. Meie üldine toodang on ainult väikseim osa Londoni turu mahutavusest. Inglismaa turg pole ainult suur, vaid ka kindel turg, ning mainitud turgu saaksime omi seasaadusi kergelt mahutada.

+)

Põllumajanduse peavalitsuse aastaraamat I, lhk.272:
J.Jaanhold ja J.Velitar, Seakasvatus.

Teiselt poolt on peekon Londoni turul nõuetav ja suurima osa seasaadustest moodustatav kaup. Selletõttu tulevad meie seasaadused mainitud sihis ümbertöendusel arvestamisele.

Kuid peale ümbertöendust, pakkimisviisi, korrapärast ja järjekindlat arvulist saadetist, peame kasvatama peekonsigu, millised vastaksid turunõuetele.

Peekonsea tähtsamaks nõudeks on: väikene rasvakord, kõrgeväärtuslik liha peab olema ^{ühtlaselt} läbikasvanud pekiga. Heal peekonseal peab olema pikk keha, milline moodustab kõige hinnalisema ja väärtuslikuma osa terveist loomast, samuti singid olgu pikad ning kuni põlvedeni väljaarenenud. Küljed olgu paksud, milline tunnusmärk vastutab küllaldase liha olemasolu eest rasva kõrval. Nahk ja kondid olgu peened, sisikond väike, pea kerge, jalad ~~jalsä~~ lühikesed ja peenekondlised.

Kiire arenemine ja juurekasv on ratsionaalse seakasvatuse eeltingimuseks.

Peekonsel [?] vastav ja meil enne kasutada olev suur inglise tõug andis häid tagajärgi ka maasigade ristpaaritusel. Seetõttu jäädi neil peatama sugusigade importimisel.

Seks otstarbeks sai Eesti Seakasvatuse Selts

1) riigilt 3.000 kr. suuruse laenu eraisikutele sugusi-

gade loovutamiseks.

2) 10.000 kr. riigimajapidamistele suguloomade muretsemiseks. Peale selle tegi selts veel 10.000 kr. suuruse panga laenu.

Importimise ülesandel käisid 1924 a. Th.Pool ja J.Hansen Inglis- ja Saksamaal sugusigu valimas. ⁺ Nad astusid Londonis kontakti Rahvusliku Seakasvatajate Ühinguga (National Pig Breeders' Association), samuti Berliinis asuva Saksa Seakasvatajate Ühinguga (Die Vereinigung Deutscher Schweinezüchter, Berlin).

Esimesel nõuandmisel, valides kuulsamaid seakasvandusi, osteti Inglismaal Walton Hall'ist Jay ja Turk'i suguvõsast 7 kultu ja 13 emist; White Tanton'ist 3 kultu ja 7 emist.

Viimases seakasvanduses olid kuldid pärit Jay ja Spalding Signal'i perekondadest.

Saksamaalt osteti mitmest majapidamisest suure valge sea Ammerlandi raioonist 5 kultu ja 4 emist.

Ühtekokku toodi sisse 1924 a. 39 sugusiga ^{suurevalge} inglissea tõust. Kuid samal ajal ei võinud seakasvatajad ka meie maasigade arendamisest mööda minna. Seks otstarbeks tehti 1926 a. algust ka maasigade tõuparandusega. ⁺⁺ Nimelt muretseti sugulavadesse 1926 a. Saaremaalt 4 tiinet emist ja 1927 a. Pärnumaalt Koongust 2 maatüübilist emist.

+)

Th.Pool, Tähelepanekud seakasvatuse alalt Inglis- ja Saksamaal ("Agronoomia" 1924, Nr.6,7,8).

++) Põllumajanduse peavalitsuse aastaraamat II, lhk.192: J.Velitar, Seakasvatus.

Nimetatud emiste paaritamiseks hangiti Soomest Dr.Pihkala seakasvandusest 3 maatõugu kultu.

Eesti Seakasvatuse Seltsi juhtivatel tegelastel polnud küllalt kannatust valiku teel maasigu arendama hakata ja nad otsustasid Taani maasigade verd juure lisada. Inglissiga on küll üks parimaid peekonsigu, andes heades oludes häid tagajärgi; halvasti peetud tingimustel ja mitte otstarbekohasel söötmisel hävineb ta aga meie oludes mõne põlve jooksul.

Tuleb siinjuures ka arvestada asioluga, et osa sigu ei lähe ka mitte peekonina välisturule, vaid neid tarvitab kodumaa turg, milline eelistab ratsionaalsemaid ^{rasvamaid?} sigu.

Seepärast neisse majapidamistesse, kus peetakse sigu ekstensiivsemalt ehk ei soovita kasvatada peekoneid, püüdsid just Eesti Seakasvatuse Seltsi juhtivad tegelased meie maasigade kõrvale pookida ja ka arendama hakata Taani maasigu.

Vaatamata kindlale pärimisvõimele näitab meile aga ainult tulevik, kui võrt Taani maasead meie oludes aklimatiseeruvad.

Eesti Seakasvatajate Seltsi kaudu toodi 1928 a.
Taani maasigadest 3 kultu ja 7 emist ^{+) .}

+) Põllumajanduse peavalitsuse aastaraamat II, lhk.192:
J.Velitar, Seakasvatus.

K. A.

härira dots. mag. agr. E. Liik,

Auhinnatöös teemile

"Seakasvatuse arenemisest Eestis 20-ne viimase aasta vältel"
märgusõnaga "Walton Hall" on juhtunud eksitav viga.

Taani maasigade importimise põhjuste selgitust käsitle-
vas töö osas loeme muu seas järgmist:

"Inglissiga on küll üks
parimaid peekonsigu, andes häides oludes häid tagajärgi, hal-
vasti peetud tingimustel ja mitte otstarbekohasel söötmisel
hävineb ta aga meie oludes mõne põlve jooksul. Tuleb siin-
juures ka arvestada, et osa sigu ei lähe ka mitte peekonina
välisturule, vaid tarvitab neid kodumaa turg, milline eelis-
tab r a t s i o n a a l s e m a i d sigu",

kuna "ratsio-
naalsemaid" asemel tuleks lugeda " r a s v a s e m a i d".

Paludes Teid, lugupeetud
härira Dotsent, nimetatud eksitust lahkesti vabandada,

austusega

autor .

2) Suguparanduse ja valiku ülesande võtsid oma peale kuldijaamad ja sugulavad. Kuldijaamaks nimetati niisugust majapidamist, kus on olemas vähemalt üks puhastverd kult ja teda antakse kasutada paaritamiseks ümberkaudsetele põllumeestele; sugulavaks aga niisugust majapidamist, kus peetakse vähemalt 2 puhastverd kult ja 6 sama tõugu emist ja kus kasvatatakse noori sigu suguloomade^{ga} mütmiseks.

Kuldijaamadetegevust illustreerib järgnev tabel, mil-
line koostatud autorilt seakasvatuse eriteadlase J.Velitar
+)
tari umbkaudsetel andmetel .

	<u>kuldijaamu:</u>	<u>kuldi kohta</u> <u>paaritusi :</u>	<u>1 pesakonnas</u> <u>sündis :</u>
1925 a.	62	22,3	10,3
1926 a.	129	22,4	10,1
1927 a.	151	22,0	9,2
1928 a.	175(umbes!!!)	19,0	11,3

(Järgnevate aastate kohta pole Eesti Seakasvatuse Seltsi ametnikud senini jõudnud kokkuvõtteid teha).

Arvustik näitab esiteks kuldijaamade arvu pidevat tõusu, paarituste arvu vähenemist 1 kuldi kohta ja näitab ühtlasi pesakonnas sündinud põrsaste arvu järjekindlat langust, äkilise tõusuga paremusele 1928 aastal.

+)
Põllumajanduse peavalitsuse Aastaraamat I, lhk.273,
" " " " " " " " II, lhk.191:
J.Jaanhold ja J.Velitar, Seakasvatus.

Sugulavasi oli	1925 a.	14	25a = 100
	1926 a.	15	107,1
	1927 a.	32!!!	228,6!!!
	1928 a.	19	135,7

Sugulavade töötamise tagajärjedest on võimata koostada tabelit, sest pole jõutud pidada korralikult raamatupidamist, ühtlasi polnud ka kõik sugulavad esitanud omi aruandeid mitme aasta jooksul⁺⁾ . Kindlasti aga võib tähendada, et sugulavade järsk tõus 1927 aastal ja sama kiire langus järgmisel 1928 aastal näitavad meile, et sugulavade valik, missugused muu seas riigi toetust said, pole tõsiselt ega otstarbekohaselt tehtud.

Igatahes kindel on, et meil Eesti on juba küllaldaselt sugumaterjaali olemas ent järjekindlal tõuvalikul ning parandusel ei peaks puudust tulema hea kvaliteediga sugusigadest.

Importimine suurel hulgal jääb edaspidi ära, küsimuse alla võiks ainult tulla sugusigade sissetoomine verevärskenduse otstarbel.

Seakasvatuse arenemise märkimisel peale eeltoodu oleks vajalik tõmmata piiritelu ka selles, millistes valdkondades on levinenud meil seakasvatus ning missugused asjaolud etendavad kandvamat osa seakasvatuse statistika arvulises ahelikus.

+) Põllumajanduse peavalitsuse aastaraamat II, lhk.190 :
J.Velitar, Seakasvatus.

Erilise huviga võiksime märkida, et sigu peetakse kõige enam nendes raioonides, kus põllumaad on ligi 50% kogu talundite maast.

Võrreldes kartogrammi Nr.1 (sigu talundi kohta) kartogrammiga Nr.2 (põllu % talundite maast), näeme eelpoolnimetatud olenevust arvudes. Nimelt kõige rohkem kasvatatakse sigu Lõuna-Eestis Tartu/maa lõunapoolses osas, Viljandimaa lõuna-idapoolses osas, Võrumaal ja Valgamaal seal, kus suurim % põllumaast talundi kohta (kartogramm Nr.2).

Samuti peetakse loeteldud raioones kõige rohkem sigu lehmade kohta.(kartogramm Nr.3).

Mainitud piimakarja ja sigade loomapidamise erivaldkonnas on ka kõige suurem % kogutoodangust ka sigade põllumajandusline puhastatud kogutoodang.

Võrreldes sigade arvustikku 1898 a. (tabel Nr.1) ja 1920-1929 a. (tabel Nr.3), on tähelepanndav sigade arvu tõus just seakasvatuse erivaldkonna raioonis Võru ja Tartumaal, kus sigade arv on rohkem tõusnud võrreldes teiste Lõuna-Eesti maadega.

Põhja-Eestis aastast 1897-1912 (tabel Nr.2) võime märkida sigade arvulist tõusu Läänemaal aastatel 1906-1912 võrreldes 1897-1904 aastatega. (Eestimaa Keskpõllumeeste Seltsi esimehe R.Allmanni seletus seakasvatuse

arengu kohta Läänemaal, vaata lhk.9).

Teiste maade kohta erilist suurimat tendentsi neil aastail pole märgata.

Võrreldes meie arvustikku iseseivuse ajal 1920 aastast 1929 aastaga, näeme et suurim juurekasv on just Põhja-Eestis, kuna aga Lõuna-Eestis seakasvatuse erivaldkonnas on ta väiksem kui seda 1920 aastal. 1930 aastal sigade eelkuvõtete järele on juurekasv võrdlemisi väike⁺ .

Viimaste aastate mittesoodne peekoni hindade seis Inglise turul (diagramm) ja rasked majanduslised olud on mõjutanud loomade arvu langust ja just eestkätt noorte sigade kohta (tabel Nr.4). Noorte sigade % on langenud 1929 aastal 60,8% - 51,5% peale.

1927 - 1929 aastani langeb järjekindlalt noorte sigade arv, kuna 1929 aastal on vanade sigade arvulist tõusu märgata.

Tapetud sigade arvusid jälgides võib märkida noorte tapasigade pidevat arvulist tõusu võrreldes üle 6 kuu vanade sigade statistikaga.

Eeltähendatud asiolu näitab lihasigade arenemissuuna põllumeeste keskel (tabel Nr.5).

+) Põllumajandusturg 1930, Nr.20 : Sigade arv 1930 aastal, lhk.291.

Lihatoodang on tõusnud kuni 27/28 a., 28/29 aastal on ta aga langenud (tabel Nr.6).

Omatarvidus tõusis maksimumini 25/26 aastani ja hakkas siis pidevalt langema.

Vaäljavedu tõusis 23/24 aastast alates 27/28 aastani, et langeda 28/29 aastal ligi poole.

Toodang seakasvatuses on tõusva tendentsiga, ent protsentuaalselt teiste loomapidamise harudega on nähtav lang, mis aga tingitud veisepidamise tõusust (tabel Nr.7).

Eksporttapamajades tapasigade arv (tabel Nr.8) on tõusnud 23 aastast 27 aastani, missugusest ajast alates uuesti langeb, mis seletatav hindade langusega Inglismaa peekoni turul.

Sigade arvulist langu ja eksportsigade vähenemist mõjutavad eestkätt halvad majanduslised konjunktuurid ja peekoni hindade langus Inglise turul.

Arvestades et seakasvatus on üks tähtsaim sissetuleku haru piimakarja kõrval, oli vajalik põllumeestele hindade kindlustamine, milleks võeti 26.III.1930 a. Riigikogu poolt vastu "Seakasvatuse edendamise ja peekonihindade kindlustamise seadus"^{+) .}

Tähendatud seaduse teostamise määrus avaldati Vabariigi Valitsuse poolt 7.V.1930 a., missugune näeb ette peekoni

+) Riigi Teataja 1930 a. Nr.27, lhk.281.

hindade kindlustamise kapitalist põllupidajatele lisatasu maksmist, kui esimese sordi eesti peekoni kõrgem hind Londoni turul langeb alla 80 shillingit per Cwt⁺⁾ .

Peekonsigade kasvatamise edendamiseks, mitte töuarenduse otstarbel, määras Vabariigi Valitsus otsusega 1930.a. 30.II. 100.000 kr. laenu põllumeestele sugusigade ostmiseks eksportsigade näol eksporttapamajade kaudu.⁺⁺⁾

Vastilmunud seaduste ja määrustega on riik kõiki püüdnud teha, mis võimalik minimaalse sissetuleku kindlustamiseks põllumeestele mille juures seakasvatus oleks veel tulutoov. Ostu-müügi korraldus on meil aga nõrgal alusel.

Politiilistes keeristes kerkinud eksporttapamajad, kallide ja suurte sisseseadetega neelavad suure osa põllumehe loomulikust sissetulekust.

Suurimad eksporttapamajad, nagu o/ü "Estonia" Tallinna osakonna produktsioon aasta jooksul võiks lõpuks ulatada kuni 50.000 seani. Meie tapa-eksportsigade arv üle riigi ulatub vaevalt ligi poole ühelaainsa eksporttapamaja võimiseni. Loomulik, et tööstuse ja ärikulud on seda suuremad ^{ng} 1 neela sealiha kohta, mida vähem tapasigade arv, nagu seda "Estonia Eksporttapamajade"⁺⁺⁺⁾

+) "Riigi Teataja" 1930 a, Nr.39, lhk.436.

++) "Karjamajandus" 1930 a., Nr.3 : Uusi abinõusid seakasvatuse edendamiseks.

+++)"Karjamajandus" 1929 a., Nr.4, lhk.129-131: J.Hansen, Sealiha hinna ja eksporttapamajade küsimus.

direktor mainib.

Sellepärast on põllumajanduslikel alal tegutsevatel isikutel küllalt keerulisi probleeme lahendada nii eksporttapamajade küsimuses kui ka seakasvatuse edendamise ja peekoni hindade kindlustamise fondi hankimises, milline pole nii suur, et seaduses ettenähtud juuremaksu põllumeestele teostada.

Üldises arenemise suunas on aga viimaste aastate jooksul mainitav menu peekoni kui väljaveo artikli kasvatamises ~~siis~~ milline nähe, kui tulunduslikult võimas faktor meie valuuta hankimises on leidnud ka riiklisi üritusi ja seltskondlist tuge, et seakasvatuse head käekäiku kindlustada.

On kindel, et seakasvatus meie põllumehele üheks tähtsaks tuluallikaks piimakarjapidamise kõrval osutub ning seega edusammud veel loodetavad suuremal määral.

Tabelid Nr.1 ja Nr.2 on koostatud Eestimaa kubermangu veterinaar-inspektori arhiivi andmetel.

Andmed tabelite jaoks Nr.2-9 on võetud Eesti põllumajanduse aastaraamatutest 1926 - 1929 a.

Diagrammi aluseks: "Agronoomia" 1930 a., Nr.2, lhk.50 :
Sealiha turg ja selle praegune seisukord.

Kartogrammide Nr.1 - 4 võetud Statistilisest albumist.

Tabel Nr.1. - Sigade arv Põhja-Liivimaal 1898 aastal.

-----	:
Saaremaa	11,632 :
	:
Pärnumaa	23,000 :
	:
Viljandimaa	41,180 :
	:
Tartumaa	49,605 :
	:
Võrumaa	24,489 :
-----	:

Tabel Nr.2. - Sigade arv Põhja-Eestis (linnadeta) absoluut arvudes. Tabel koostatud veter.-inspekt. aastaaruannete põhjal.

	1897a.	1898a.	1899a.	1900a.	1901a.	1902a.	1903a.
Läänemaa	13,007	10,853	9,568	10,358	11,401	13,241	12,886
Harjumaa	20,371	20,028	20,475	20,789	22,165	23,697	17,309
Järvamaa	12,101	11,143	9,289	10,915	11,731	12,008	10,857
Virumaa	16,702	12,110	11,046	10,226	10,172	10,650	10,745
kokku	62,181	54,134	50,378	52,288	55,469	59,596	51,797

	1904a.	1905a.	1906a.	1907a.	1908a.	1909a.	1910a.
Läänemaa	12,937	-	15,235	18,523	16,388	17,116	17,331
Harjumaa	28,977	-	20,280	27,050	16,406	28,429	22,350
Järvamaa	12,136	-	11,446	11,238	13,217	12,402	12,557
Virumaa	14,907	-	13,708	13,687	13,200	12,211	10,660
kokku	68,957	-	60,669	70,496	59,211	70,159	62,898

	1911a.	1912a.
Läänemaa	17,368	20,012
Harjumaa	26,039	24,271
Järvamaa	13,279	9,456
Virumaa	17,721	10,183
kokku	74,407	63,922

Tabel Nr.3. - Sigade arv maades 1920-1929 a.

(linnadeta).

Aasta	Viru	Järva	Harju	Lääne	Saare	Pärnu	Viljan.	Tartu	Valga	Võru	Petseri	Kokku
1920	24,061	15,375	22,843	16,393	13,310	24,462	33,097	58,765	13,791	34,199	10,350	266,646
1922	21,992	11,370	20,209	16,165	13,924	24,505	30,580	68,167	14,059	40,073	11,304	272,348
1923	30,027	20,557	30,300	24,159	19,368	34,141	38,134	67,816	14,487	46,243	13,134	338,366
1924	25,107	16,647	24,560	20,577	17,044	26,570	31,575	60,311	16,081	39,464	9,571	287,507
1925	30,006	18,933	28,029	21,932	18,798	32,768	35,992	70,362	18,721	45,863	11,240	332,644
1926	30,750	19,880	30,170	22,440	20,090	33,110	34,410	66,370	17,060	42,220	10,800	327,300
1927	32,630	21,620	33,120	23,830	21,600	36,090	38,400	67,160	16,170	44,720	12,760	348,100
1928	28,530	19,740	29,650	21,730	18,020	33,670	37,110	32,920	14,870	42,240	12,190	320,670
1929	31,141	18,432	26,441	18,464	13,594	25,801	29,330	56,354	12,139	31,978	7,907	271,581
20/29	+29,4	+19,9	+15,8	+12,6	+21,1	+5,5	-11,4	-4,1	-12,0	-6,5	-23,6	+1,9*)

*) muutus %

Tabel Nr.4. - Sigade arv Eestis (tuhandeis) .

	Noorsigu kuni 6 kuud		Vanu sigu 6 kuud ja enam		K O K K U	
	28 a.	29 a.	28 a.	29 a.	28 a.	29 a.
Virumaa	17,79	15,26	10,74	15,88	28,53	31,14
Järvamaa	14,44	10,24	5,30	8,19	19,74	18,43
Harju "	20,82	16,38	8,83	10,06	29,65	26,44
Lääne "	16,08	11,93	5,65	6,54	21,73	18,47
Saare "	10,34	7,43	7,68	6,14	18,02	13,59
Pärnu "	21,52	12,74	12,15	13,06	33,67	25,80
Viljandi	26,86	19,21	10,25	10,12	37,11	29,33
Tartu "	34,48	27,23	28,44	29,12	62,92	56,35
Valga "	8,76	5,82	6,11	6,32	14,87	12,14
Võru "	19,35	11,22	22,89	20,76	42,24	31,98
Petseri	4,58	2,28	7,61	5,63	12,19	7,91
kokku 29 a.	-	139,76	-	131,82	-	271,58
kokku 28 a.	195,02	-	125,65	-	320,67	-
kokku 27 a.	220,49	-	127,61	-	348,10	-
% %	noorsigu kuni 6 kuud		vanu sigu 6 kuud ja enam		:	:
	28 a.	29 a.	28 a.	29 a.	:	:
Virumaa	62,4	49,1	50,9	37,6	: 100	:
Järvamaa	73,2	55,5	44,5	26,8	: 100	:
Harju "	70,2	61,9	38,1	29,8	: 100	:
Lääne "	74,0	64,5	35,5	26,0	: 100	:
Saare "	57,4	54,8	45,2	42,6	: 100	:
Pärnu "	63,9	49,2	50,8	36,1	: 100	:
Viljandi	72,4	65,5	34,5	27,6	: 100	:
Tartu	54,8	48,2	51,8	45,2	: 100	:
Valga	58,9	48,0	52,0	41,1	: 100	:
Võru	45,8	35,0	65,0	54,2	: 100	:
Petseri	37,6	28,9	71,1	62,4	: 100	:
Kokku 29 a.	-	51,5	48,5	-	: 100	:
Kokku 28 a.	60,8	-	-	39,2	: 100	:
Kokku 27 a.	-	-	-	-	: -	:

Tabel Nr.5. - Tapetud sigade arv Eestis
(tuhandeis) .

Aasta	22/23	23/24	24/25	25/26	26/27	27/28	28/29
Vanad	333,7	343,1	352,8	348,4	352,3	369,5	332,3
Noored	57,0	62,8	68,7	116,4	118,2	123,6	149,5
Kokku	390,7	405,9	421,5	464,8	470,5	493,1	481,8

Tabel Nr. 6. - Lihatoodang ja tarvidus.

(sealiha) .

Aasta	toodang tonnides	sissevedu t.	väljavedu t.	jäi tarvituseks t.
28/29	41,880	13	1,572	40,321
27/28	44,332	51	3,342	41,041
26/27	42,654	475	1,615	41,514
25/26	42,770	34	1,198	41,606
24/25	41,720	15	604	41,131
23/24	39,056	47	509	38,594
22/23	37,819	18	1,930	35,907

Tabel Nr.7 . - Toodang loomapidamisest (tuhand. kroonides)

aasta	veised	sead	lambad	sulg-loomad	mesilased	chobused	kokku
28/29	80,924	44,812	10,398	7,624	564	6,435	150,757
27/28	73,388	38,923	9,533	6,850	447	6,785	135,926
5 a. keskm.	58,705	40,205	9,399	5,327	289	7,393	121,318
26/27	72,156	43,507	10,577	6,425	678	7,518	140,861
25/26	77,028	47,988	10,758	6,165	174	7,843	149,956
24/25	63,263	39,192	8,277	5,139	260	6,949	123,080
23/24	45,245	36,709	8,387	4,651	104	7,253	102,349
22/23	35,834	33,635	8,955	4,254	232	7,403	90,353

%

28/29	225,8	133,2	115,6	179,2	243,1	86,9	166,8
27/28	204,8	115,7	106,0	161,0	192,7	91,7	150,4
26/27	201,4	129,4	117,6	151,0	292,2	101,6	155,9
25/26	215,0	142,7	119,6	144,9	75,0	105,9	166,0
24/25	176,5	116,5	92,0	120,8	112,1	93,9	136,2
23/24	126,3	109,1	93,2	109,3	44,8	98,0	113,3
22/23	100,0	100,0	100,0	100,0	100,0	100,0	100,0

% %

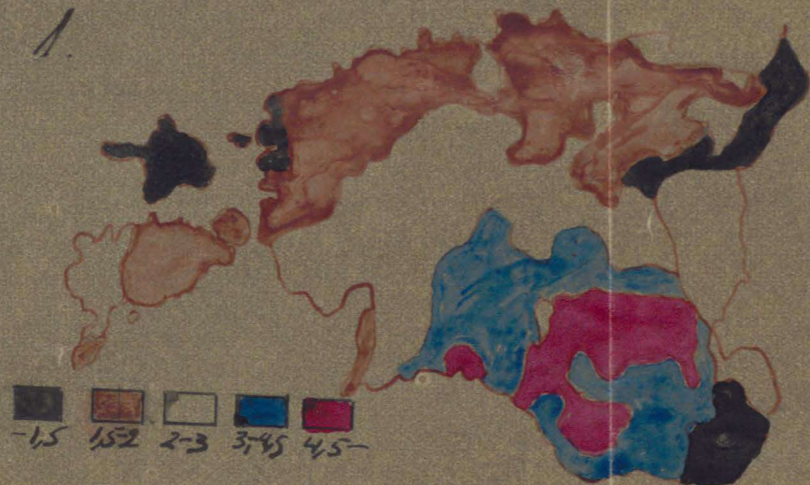
28/29	53,7	29,7	6,9	5,1	0,4	4,2	100
27/28	54,0	28,6	7,0	5,1	0,3	5,0	100
26/27	51,2	30,9	7,5	4,6	0,5	5,3	100
25/26	51,4	32,0	7,2	4,1	0,1	5,2	100
24/25	51,4	31,8	6,7	4,2	0,2	5,7	100
23/24	44,2	35,9	8,2	4,5	0,1	7,1	100
22/23	39,7	37,2	10,0	4,7	0,2	8,2	100

Tabel Nr.8. - Eksporttapamajades tapetud omamaa
sigu:

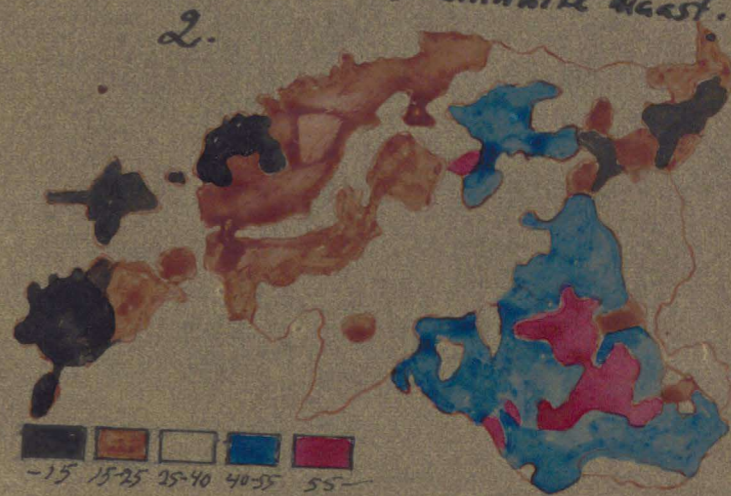
Aasta: -----	Arv: -----
1923	4.413
1924	6.870
1925	13.600
1926	29.163
1927	54.283
1928	42.526
1929	27.014

Kartogrammiod.

1. Sigu talundi kohta:



2. Põllu o/o talundite vast.



3. Sigu saja lehme kohta:

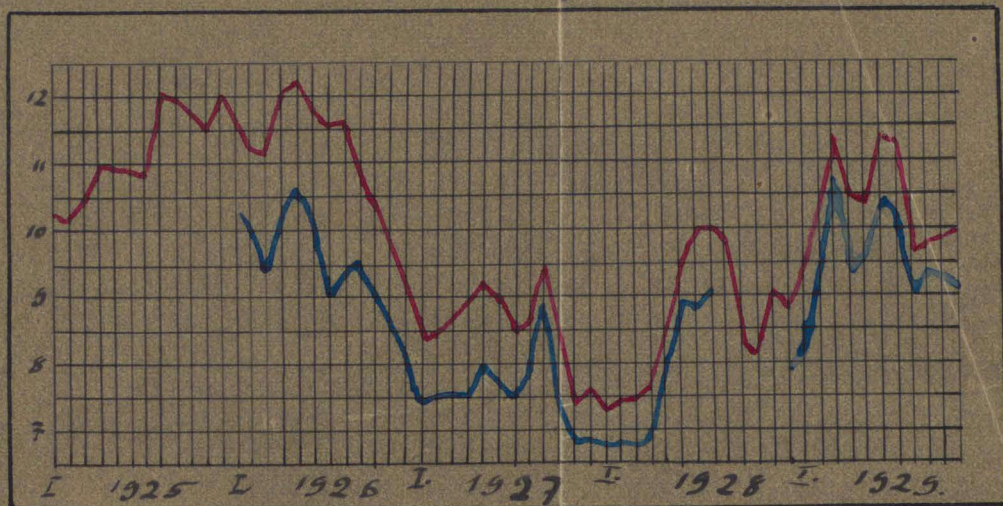


4. Põllamajanduse puhestatud kogutoodang.



Diagramm.

1 cwt = (50,8 kg) = Eesti m.



— Taani

— Eesti

Peetoni hinnad Inglismaal!

366 706

Auhinnalõu

Luht, Härm.

Seakasvatuse arene-
misest Eestis... 1930