



Hak cipta dan penggunaan kembali:

Lisensi ini mengizinkan setiap orang untuk menggubah, memperbaiki, dan membuat ciptaan turunan bukan untuk kepentingan komersial, selama anda mencantumkan nama penulis dan melisensikan ciptaan turunan dengan syarat yang serupa dengan ciptaan asli.

Copyright and reuse:

This license lets you remix, tweak, and build upon work non-commercially, as long as you credit the origin creator and license it on your new creations under the identical terms.

BAB II

GAMBARAN UMUM PERUSAHAAN

(TRANS TV)

2.1 Profil Perusahaan

TRANS TV bersama TRANS7 dan Detikcom di bawah payung TRANSMEDIA, diharapkan dapat menjadi televisi terdepan di Indonesia, dengan program-program in-house productions yang bersifat informatif, kreatif, dan inovatif. (*Sumber : Web Resmi Trans TV*)

Chairul Tanjung atau “Pak CT” ia disapa membangun TRANS TV pertama kalinya mengudara dan sudah menghasilkan banyak program berkualitas, hal ini dilihat dari sudah banyaknya penghargaan yang diraih TRANS TV untuk beberapa programnya. Sebagai salah satu stasiun televisi yang mempunyai tempat di hati masyarakat karena TRANS TV selalu menampilkan program dengan format yang menghibur dan hal itulah yang menjadikan stasiun televisi ini banyak dinikmati masyarakat luas.

2.1.1 Sejarah Perusahaan

PT Televisi Transformasi Indonesia (TRANS TV) adalah stasiun televisi swasta di bawah naungan TRANS CORP dan dimiliki oleh CT CORP yang mengudara secara nasional di Indonesia.

Memperoleh ijin siaran pada Oktober 1998 setelah dinyatakan lulus dari uji kelayakan yang dilakukan tim antar departemen pemerintah, kemudian mulai



UMN

kekayaan alam Indonesia yang hijau dan subur, serta memiliki ketangguhan sejarah bangsa. Warna biru melambangkan luasnya cakrawala dan laut biru sekaligus menggambarkan kekuatan generasi muda bangsa Indonesia yang handal dan memiliki harapan tinggi. Yang terakhir adalah rangkaian warna ungu, menggambarkan keagungan dan kecantikan budaya dan seni bangsa Indonesia yang selalu dipuja dan dihargai sepanjang masa.

Semua rangkaian warna yang mengandung makna cerita didalamnya, menyatu dengan serasi dan membentuk simbol yang utuh, kuat dan bercahaya didalam berlian berbentuk A ini. Sehingga bisa dipahami makna dari logo baru TRANSMEDIA ini menjadi tanda yang menyuarakan sebuah semangat dan perjuangan untuk mencapai keunggulan yang tiada banding mulai dari sekarang hingga masa mendatang. (Sumber: KASKUS).

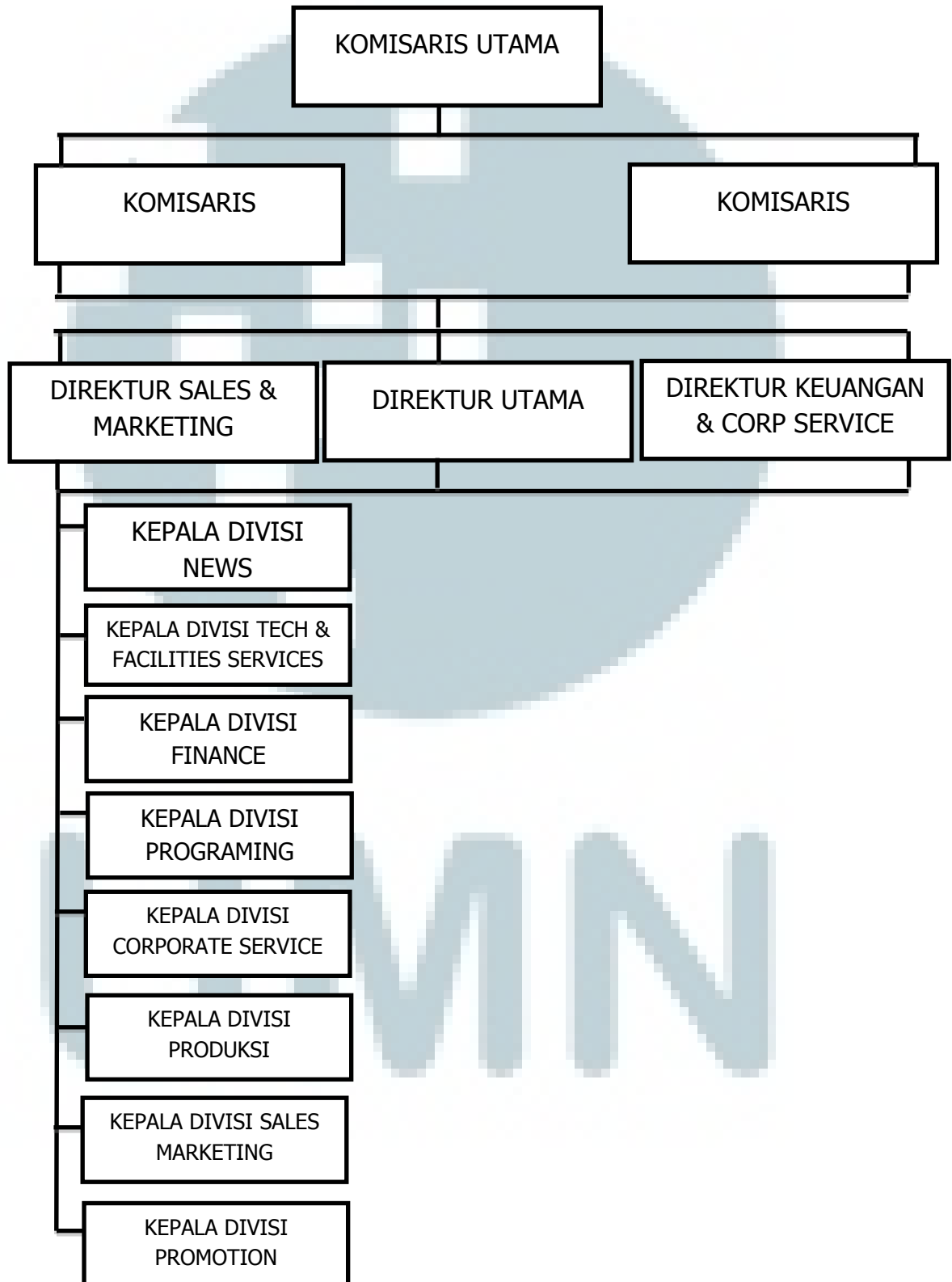


Gambar 2. Logo Lama TRANS TV (*Logopedia*)

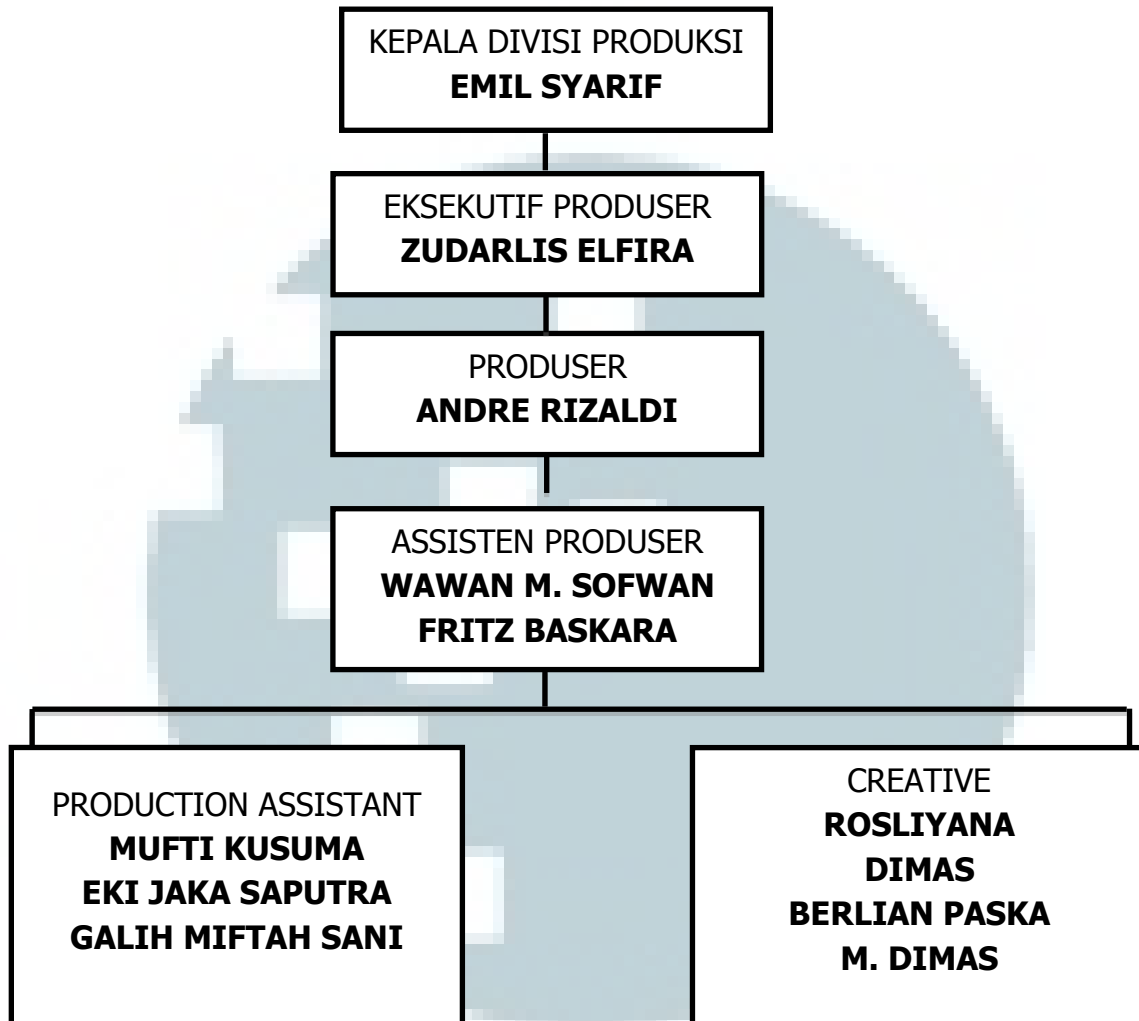
Logo Trans TV berbentuk berlian, yang menandakan keindahan dan keabadian. Kilauannya mereflesikan kehidupan dan adat istiadat dari berbagai pelosok daerah di Indonesia sebagai simbol pantulan kehidupan serta budaya

masyarakat Indonesia. Huruf dari jenis serif, yang mencerminkan karakter abadi, klasik, namun akrab dan mudah dikenali. (Sumber: Trans TV)

Skema 1. Struktur Organisasi TRANS TV



Skema 2. Organisasi Inset Pagi



(Sumber: TRANS TV)

2.1.3 VISI MISI

VISI :

Menjadi televisi terbaik di Indonesia maupun ASEAN, memberikan hasil usaha yang positif bagi *stakeholders*, menyampaikan program-program berkualitas, berperilaku berdasarkan nilai-nilai moral budaya kerja yang dapat

diterima oleh *stakeholders* serta mitra kerja, dan memberikan kontribusi dalam meningkatkan kesejahteraan serta kecerdasan masyarakat.

MISI :

Wadah gagasan dan aspirasi masyarakat untuk mencerdaskan serta mensejahterakan bangsa, memperkuat persatuan dan menumbuhkan nilai-nilai demokrasi.

(Sumber: Web Resmi TRANS TV)

2.2 Ruang Lingkup Kerja Divisi Terkait

Divisi dimana !nserit Pagi dan !nserit Siang berada adalah divisi non-drama. Divisi ini terdapat banyak program-program dengan format entertainment. Jika di Trans TV, program yang berada di divisi ini adalah dr.OZ, Show_imah, !nserit, YKS, dll.

Proses kerja divisi ini dalam setiap program cara kerjanya tidak terlalu berbeda. Produser bersama tim kreatif dan PA berdiskusi mengenai tema dan konsep apa yang akan diangkat pada setiap episode programnya. Setelah konsep selama sebulan, seminggu, atau setiap harinya itu ditentukan maka PA akan membahas teknis bersama produser dalam proses produksi program tersebut.

PA akan menuliskan pada lembar *good request* atau lembar permohonan alat dan posisi *crew* apa saja yang dibutuhkan pada jalannya produksi program ia bernaung. Lembar peminjaman barang tersebut bisa digunakan untuk bulanan, mingguan, dan harian. Setelah semua hal dari tema, konsep, dan masalah teknis sudah rampung maka akan dijalankannya sebuah program setiap harinya.

Tim kreatif akan membuat skrip dan *rundown* tentang jalannya program pada setiap episodanya. Selain itu, tim kreatif juga akan memberikan *briefing* pada *talent* atau artis yang akan tampil pada episode program tersebut agar jalannya program sesuai dengan skrip yang direncanakan meski tidak terpaku sekali pada skrip yang disiapkan. PA akan menjalankan program tersebut melalui teknisnya. Mulai dari pengecekan alat yang dipakai pada setiap episode, persiapan properti, persiapan VT yang akan tayang jika ada, dan mengawasi waktu jalannya program agar tidak *over* (terlalu lama) maupun *under* (selesai terlalu cepat).

Setelah melalui proses produksinya, maka pasca produksi yang dilakukan PA adalah kembali mengecek keadaan alat teknis yang dipakai apakah tidak ada kekurangan atau kerusakan untuk digunakan kembali pada episode berikutnya. Tim kreatif pun akan mengerjakan *breakdown* yang berisikan tentang proses nyata episode program tersebut dan siapa saja tim yang bertugas pada episode tersebut.

UMMN