

Mitja Hafner Fink, Samo Uhan

## **Epidemija COVID-19 v Sloveniji, odnos do neenakosti in protestni potencial**

### 1 Uvod

Ko govorimo o pandemiji/epidemiji COVID-19, ne govorimo le o zdravstveni krizi, ki naj bi jo reševali z zdravstvenimi ali, še ožje, z medicinskimi ukrepi. Gre za družbeno krizo, ki se lahko z nepremišljenimi ukrepi za preprečevanje zdravstvenih posledic epidemije še potencira. Tako kot v velikih družbenih krizah, kot sta velika gospodarska kriza po prvi svetovni vojni in zadnja finančna kriza, tudi v okviru pandemije COVID-19 postanejo močno izpostavljena vprašanja različnih vidikov družbenih neenakosti. Postavljajo se vprašanja, katere skupine ali kategorije prebivalstva je zdravstvena kriza še posebej prizadela, ali so vsi deležni ustrezne zdravstvene obravnave, ali so se povečale dohodkovne neenakosti, ali prihaja do povečevanja revščine ter novih neenakosti med revnimi in bogatimi državami itd. Na ta vprašanja so poskušali odgovarjati različni raziskovalci, ki so se s svojimi študijami hitro odzvali na izbruh pandemije (Elgar et al., 2020; Clark et al., 2020; Roll in Despard, 2020; Fujimoto et al., 2021). V tem prispevku skušava odgovoriti na vprašanje, kaj se dogaja z zaznavami družbenih (dohodkovnih) neenakosti v kontekstu epidemije COVID-19 med prebivalci Slovenije. Še posebej pa naju zanima, kako se te zaznave povezujejo z dejanskim položajem posameznikov in kako součinkovanje obojega prispeva k nezadovoljstvu, ki se kaže kot pripravljenost na proteste. Odgovor na vprašanje iščeva z analizo podatkov iz treh družboslovnih anketnih raziskav Slovensko javno mnenje – ena je bila izvedena nekaj mesecev pred začetkom pandemije, drugi dve pa v prvem in drugem valu epidemije.

### 2 Povezanost družbenih neenakosti in protestov

Izkušnje preteklih kriz, predvsem finančne krize leta 2008, kažejo, da so vlade sprejele ukrepe z namenom ekonomske konsolidacije. Ti so najprej vplivali na povečevanje ekonomske, posledično pa tudi politične in družbene neenakosti nasploh. Empirične študije hkrati potrjujejo, da velike ekonomske neenakosti na makro družbeni ravni povečujejo razkorak med politično udeležbo revnih in bogatih (Filetti, 2016).



DOI:10.4312/ars.15.1.91-108

Prav tako raziskave razkrivajo, da je v situacijah krize, ki neenakomerno prizadene različne skupine prebivalstva, vpliv »navadnih« državljanov na procese političnega odločanja v primerjavi z elito zanemarljiv: kadar se interesi pripadnikov elit razlikujejo od interesov drugih članov družbe, izključno šteje mnenje elit (Gilens & Page, 2014). Zato ne presenečajo rezultati študij, ki ugotavljajo vpliv (zadnje) ekonomske krize na strukturne spremembe, med katerimi posebej izpostavljajo naraščajoče družbene (ekonomske) neenakosti (Stiglitz, 2015; Manasse & Katsikas, 2017; Kuhn et al., 2018). Pri tem družbenih neenakosti ne razumemo le kot neposreden rezultat krize, ampak tudi kot rezultat (restriktivnih) socialnih politik v kontekstu »reševanja« krize (Stiglitz, 2015; Dragoš, 2016). Skupaj s povečanjem družbenih neenakosti (in morda tudi kot njihovo posledico) javnomnensjske raziskave v Sloveniji ugotavljajo spremembe stališč in vrednotnih usmeritev prebivalstva: radikalizacijo stališč v odnosu do obstoječega sistema in hkratno (na videz nostalgичno) krepitev pozitivnih stališč (vrednot) do socializma v primerjavi s kapitalizmom (Dragoš 2016). Zato si je smiselno zastaviti vprašanje, ali lahko subjektivne zaznave neenakosti in omenjena radikalizacija stališč vodi v krepitev motivacije za protestno politično udeležbo ter ne le v občutek nemoči in umik v politično pasivnost.

Pri pojasnjevanju udeležbe posameznika v protestih je mogoče izhajati vsaj iz dveh glavnih teoretskih modelov: a) teorija resursov (Brady et al., 1995) in b) teorija relativne deprivacije (Gurr, 1970). Ko poskušamo protestno participacijo povezati z neenakostmi, se zdi najbolj smiselna *teorija relativne deprivacije*, ki se lahko kaže kot *zamera*<sup>1</sup> do neenakosti (Marshall, 1950; Gurr, 1979; Barbalet, 1992; Grasso et al. 2019). Gre za razlago protestne participacije z občutki prikrajšanosti, ki izhaja iz razkoraka med pričakovanji in zmožnostjo realizacije teh pričakovanj (Gurr, 1970: 24). Glede na to, da je s konceptom zamere v pojasnjevanje protestne participacije uveden tudi vpliv emocij (glej Barbalet 1992), je treba poudariti, da je uporaba teorije zamere bolj smiselna na mikro ravni, torej na ravni posameznikov, medtem ko je treba biti na makro družbeni ravni pri njeni uporabi bolj »zadržan« (glej Jo in Choi, 2019).

V kapitalistični družbi naj bi zamero do različnih vidikov razredne neenakosti blažil koncept socialnih (državljskih) pravic (Marshall, 1950; Barbalet, 1993). Situacija, v kateri se zgodi razkorak med pričakovanji glede uveljavljanja »podeljenih« pravic, ki naj bi zmanjševale neenakosti, in dejanskim stanjem, lahko sproži potencialno (politično) delovanje za uveljavitev teh pravic, v primeru odsotnosti ustreznih virov ali dodatnih spodbud pa lahko vodi v umik in apatijo (Hafner Fink 2011). To pomeni, da je treba za pojasnjevanje protestne participacije s teorijo relativne

---

1 Izraz »zamera« uporabljava kot prevod angleških izrazov »resentment« in »grievance«, ki se uporabljata pri opisovanju odziva posameznikov na občutek relativne deprivacije. Ocenjujeva, da z izrazom »zamera« ustrezno označiva odziv, ki je lahko spodbuda za protestno delovanje (Gurr 1970; Barbalet, 1992; Grasso et al. 2019).

deprivacije kombinirati (vključiti) še druge (alternativne) teoretske pojasnitve, kot so že omenjena teorija resursov, teorija kolektivne akcije in teorija socialne pravičnosti (Jo in Choi, 2019). Prav tako je treba upoštevati makro družbeni kontekst. Rezultati raziskav namreč kažejo, da je *pojasnjevalna moč teorije relativne deprivacije* v primerjavi s teorijo resursov v ugodnih družbenih in ekonomskih razmerah zanemarljiva, vendar pa se izrazito *okrepi v pogojih krize* (Kern et al., 2015; Grasso in Giugni, 2016; Grasso et al., 2019).

### 3 Izhodišča za analizo povezanosti med neenakostmi in protestnim potencialom v času epidemije COVID-19 v Sloveniji

Zdravstvena kriza lahko ima v povezavi z epidemijo COVID-19 različne učinke na različne prebivalstvene skupine. Pri tem ne gre le za to, da so starejši bolj zdravstveno ogroženi zaradi okužbe s koronavirusom, ampak tudi za siceršnje, z družbeno-ekonomskimi razlikami povezane neenakosti v zdravstvu, ki se kažejo že v »ugodnih« epidemioloških razmerah, v času epidemije pa se lahko le še okrepijo (Fujimoto et al., 2021).

Posebej pa je treba opozoriti na družbene posledice ukrepov za zajezitev širjenja epidemije, ki segajo od gospodarstva in šolstva do vsakdanjega življenja ljudi. Za naš raziskovalni problem so pomembni tisti ukrepi (na primer okrnjeno nadomestilo dohodka, omejen dostop do zdravstvenih storitev, omejevanje protestov), ki lahko pomenijo krčenje že zagotovljenih socialnih ali političnih pravic ter na ta način povzročajo povečanje občutka prikrajšanosti in zamere. Z nekaterimi ukrepi so bile te posledice na področju socialnih pravic vsaj deloma kompenzirane, tega pa ne moremo reči za politične pravice in nasploh za delovanje demokracije. Krizne razmere namreč vplivajo na pričakovanja ljudi, da bo oblast delovala hitro in učinkovito, pri čemer tveganje za erozijo demokratičnih standardov narašča tudi v t. i. razvitih demokracijah. Posledice, ki jih ima epidemija za demokratične procese, se najprej pojavijo v krhkih demokracijah, čeprav raziskave kažejo, da so nekateri elementi zlorabe in koncentracije politične moči prisotni v večini držav demokratičnega sveta. Vzrok so največkrat prav ukrepi ekonomske narave, ki naj bi obvarovali šibkejšje kategorije prebivalcev in se pojavljajo skupaj z nekaterimi populističnimi potezami (Rapeli in Saikkonen, 2020). Svolik (2019) v zvezi s tem govori o »izvršnem prevzemu oblasti« (s težnjo prevlade nad drugima vejama oblasti), kar privede do okoliščin, ki onemogočajo demokratični nadzor. Učinki takšne politike, ki jih potrjujejo rezultati meritev (Edgel et al., 2020), se kažejo v začasni javnomnenski podpori avtoritarnim potezam in ukrepom, ki pod plaščem nujnosti učinkovitega ukrepanja v razmerah epidemije razgrajujejo demokratične procese. Luhrman in Lindberg (2019) v zvezi s tem govorita o »tretjem valu avtoritarnosti«. Z besedno igro nakazujeta na nevarnost, da je suspenz demokratičnih standardov v izrednih razmerah, povezanih

z epidemijo, verjeten tudi v tradicionalnih demokracijah in ne zgolj v poldemokracijskih režimih »liberalne demokracije«, kot velja za Madžarsko (Rapeli in Saikkonen, 2020).

To pomeni, da lahko v kontekstu aktualne krize, povezane z epidemijo COVID-19, relativno deprivacijo povezujemo z razkorakom med pričakovanji in možnostjo njihove uresničitve na različnih področjih. Ob osrednjem vprašanju, kako v času epidemije pričakovanja (stališča) glede družbenih (ne)enakosti vplivajo na protestni potencial prebivalcev Slovenije, je zagotovo umestno vprašanje, kakšno vlogo imajo pri pojasnjevanju protestnega potenciala *ocene pomena in delovanja demokracije*. To je še posebej relevantno, če upoštevamo, da velik del prebivalcev Slovenije enakost dohodkov povezuje z demokracijo – v raziskavi SJM 2017 (kot del raziskave EVS) jih več kot 50 % izbere odgovore med 6 in 10 na lestvici od 0 (v nasprotju z demokracijo) do 10 (bitvena značilnost demokracije) (Toš ur., 2018: 904).

Na podlagi spoznanj iz krize 2008 in nasploh spoznanj raziskav o protestni participaciji v študiji izhajava iz predpostavke, da je družbena kriza, povezana z epidemijo, sprožila takšne spremembe v strukturi družbenih neenakosti in njihovi zaznavi, ki lahko vplivajo na povečanje protestnega potenciala prebivalstva in spremembe motivov za udeležbo na protestih. Poudarek je na spremembah, kakor se kažejo pri odzivih prebivalstva in ki jih kažejo podatki družboslovnih anket. Zato raziskovalna pričakovanja izraziva v tej glavni hipotezi:

*Pričakujemo lahko, da se v času epidemije protestni potencial sicer okrepi, vendar pričakujemo tudi, da bo ta okrepitev bolj značilna za posameznike z nizkim subjektivnim statusom in z močnejšim zavzemanjem za egalitarno distribucijo dohodka. Pričakujemo torej, da se v času epidemije pomen teorije relativne deprivacije v primerjavi s pomenom teorije resursov pri pojasnjevanju protestov poveča.*

Ta pričakovanja razčleniva še z dodatno hipotezo o odnosu do družbenih neenakosti:

*V družbenih okoliščinah, ki jih prinaša epidemija, se spreminja struktura odnosa do neenakosti, vključno z zaznavo lastnega položaja (subjektivni socialni status). Tako pričakujemo povečanje razkoraka med tistimi na nižjih in tistimi na višjih družbenih položajih.*

## 4 Podatki, kazalniki in metode

Za preizkus obeh hipotez sva uporabila podatke treh raziskav Slovensko javno mnenje, ki so bile izvedene na treh časovnih »točkah«: ena točka je bila pred epidemijo, jeseni

2019 (SJM 2019/2),<sup>2</sup> dve pa med epidemijo, spomladi 2020 (SJM 2020/1)<sup>3</sup> in jeseni 2020 (SJM 2020/3).<sup>4</sup>

Pri izbiri kazalnikov za *relativno deprivacijo* sva se skušala (v mejah, ki jih omogočajo zbrani podatki) približati definiciji relativne deprivacije, po kateri gre za razkorak med *pričakovanji* in *zmožnostjo* njihove uresničitve (glej Gurr, 1970: 24):

- V najinem primeru je šlo za *pričakovanja glede (ne)enakosti dohodkov*, za katere sva imela na razpolago dva kazalnika: prvi je bil *odnos do razlik v dohodkih*, kjer so anketiranci odgovarjali na lestvici od 1 (razlike naj se povečajo) do 4 (vsi dohodki bi morali biti enaki) (podatki le za pomlad 2020), drugi pa *odnos do distributivne vloge vlade* – (ne)soglašanje s trditvijo (lestvica 1 do 5), da je vlada odgovorna za zmanjšanje razlike v dohodkih (podatki so za jesen 2019 in jesen 2020). S tem sva pokrila dve temeljni dimenziji t. i. *egalitarne-ga sindroma*, ki ga je razvil in utemeljil Županov, ko je govoril o jugoslovanski družbi v času socializma: podpora egalitarni delitvi dohodka (bogastva) in redistributivni vlogi države, ki naj poskrbi za čim manjše neenakosti (glej Županov, 1970). Na podlagi preteklih meritev v okviru raziskave SJM lahko sklepamo o vztrajnosti egalitarnega sindroma v Sloveniji: v vseh meritvah se več kot 80 % anketirancev zavzema za manjše dohodkovne razlike ali celo za izenačenje vseh dohodkov (Toš ur., 2018: 1017). Prav tako jih več kot 80 % meni, naj vlada poskrbi za manjše dohodkovne razlike (Toš ur., 2020: 485).
- *Zmožnost uresničitve pričakovanj* sva opazovala »posredno« s pomočjo subjektivnega družbenega statusa v obliki ocene lastnega materialnega (finančnega) položaja v primerjavi z drugimi ljudmi v okolici – anketiranci so odgovarjali na lestvici od 0 (veliko slabši) do 10 (veliko boljši) (podatki so za vse tri časovne točke). V kontekstu pričakovanj enakih dohodkov bi torej odgovori od 5 do 10 nakazovali na obstoj zmožnosti uresničitve pričakovanj, medtem ko bi odgovori od 0 do 4 kazali na odsotnost te zmožnosti. Rezultati zadnjih raziskav SJM (po letu 2015) kažejo, da se delež anketirancev, ki svoj materialni položaj ocenjujejo kot slabši, giblje med 10 % in 15 % (Toš ur., 2020: 175, 235; Toš ur., 2016: 449).

---

2 Raziskava SJM 2019/2 je bila izvedena na reprezentativnem vzorcu (N = 2310) polnoletnih prebivalcev Slovenije v času od 2. 10. 2019 do 22. 1. 2020. Na koncu je vprašalnik izpolnilo 1164 anketirancev (Hafner Fink et al., 2020: 234). Podatki raziskave so v zaključni fazi objave v Arhivu družboslovnih podatkov (ADP) na FDV ter so trenutno dostopni v arhivu Centra za raziskovanje javnega mnenja in množičnih komunikacij (CJMMK) na FDV.

3 Raziskava SJM 2020/1 je bila izvedena kot kombinacija spletne in poštne ankete na reprezentativnem vzorcu (N = 2000) polnoletnih prebivalcev Slovenije v času od 1. 4. 2020 do 31. 5. 2020. Vprašalnik je izpolnilo 853 anketirancev (Hafner Fink et al., 2020). Podatki raziskave so dostopni v ADP.

4 Raziskava SJM 2020/3 je bila izvedena kot kombinacija spletne in poštne ankete na reprezentativnem vzorcu (N = 2500) polnoletnih prebivalcev Slovenije v času od 10. 11. 2020 do 31. 1. 2021. Vprašalnik sta izpolnila 1102 anketiranca (Hafner Fink et al., 2021). Podatki raziskave so dostopni v arhivu CJMMK in jih pripravljamo za objavo v ADP.

V analizah bova torej o relativni deprivaciji sklepala »posredno«, s pomočjo kombinacije obeh dimenzij, torej iz kombinacije med odnosom do neenakosti (pričakovanja) in subjektivnim družbenim statusom (zmožnost uresničitve pričakovanj). V tem smislu bo posebej relevantna kombinacija zavzemanja za manjše razlike (za enakost dohodkov) s slabšim materialnim položajem v primerjavi z drugimi, kar bi lahko kazalo na razkorak med pričakovanji in zmožnostjo njihove uresničitve, torej na relativno deprivacijo.

*Protestni potencial* opazujeva s pomočjo vprašanja o pretekli udeležbi (zadnjih 12 mesecev) v protestnih oblikah participacije in o pripravljenosti protestirati tudi v prihodnje. Anketirance smo o protestni participaciji spraševali v raziskavi, ki je bila izvedena pred epidemijo (jeseni 2019) in v času drugega vala epidemije (jeseni 2020). Spraševali smo o teh treh oblikah protestne participacije: podpis peticije, udeležba na napovedanih protestih in udeležba na nenapovedanih protestih. Na podlagi tega je bil pripravljen enostaven indeks za merjenje protestnega potenciala na lestvici od 0 do 6 (pretekla udeležba na vsaki od treh posameznih oblik protesta in pripravljenost to ponoviti sta prispevali 2 točki, le pripravljenost sodelovati v prihodnje pa je prispevala 1 točko).

## 5 Subjektivni družbeni status in odnos do neenakosti v času epidemije

Najprej pogledjmo rezultate analiz, s katerimi preverjamo hipotezo o spremembi strukture odnosa do neenakosti in o spremembah zaznave lastnega družbenega položaja v primerjavi z drugimi ljudmi. S tem torej preverjamo, ali lahko govorimo o vplivu epidemije na povečanje relativne deprivacije.

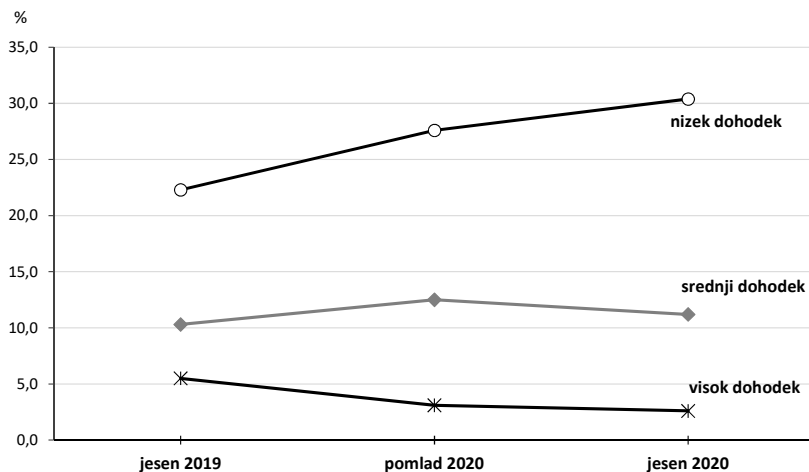
O tem, da epidemija prinaša družbeno strukturno krizo, kaže zaostritev ocen glede subjektivnega družbenega položaja: s pojavom epidemije se poveča delež skrajnih ocen (slabše, boljše) na račun srednje ocene (»enako kot drugi«) (Tabela 1). Pri tem še posebej (presenetljivo) odstopa izrazito povečanje deleža tistih, ki lasten finančni položaj ocenjujejo kot boljši v primerjavi s položajem drugih. Glavni premik v primerjavi s časom pred epidemijo se zgodi že ob prvi meritvi, ko delež tistih, ki sebe vidijo enako kot druge, pade iz 44,5 % jeseni 2019 na 29,6 % spomladi 2020, hkrati pa se delež tistih, ki sebe vidijo slabše, poveča iz 12,7 % na 18,2 %, delež tistih, ki sebe ocenjujejo bolje, pa iz 42,8 % na 52,2 % (Tabela 1).

Tabela 1: Subjektivni družbeni status – primerjava lastnega finančnega položaja s finančnim položajem drugih ljudi pred in med epidemijo (v %)

	jesen 2019	pomlad 2020	jesen 2020
slabši od drugih	12,7	18,2	18,1
enako	44,5	29,6	28,1
boljši od drugih	42,8	52,2	53,8

Vir: lastne analize na podlagi podatkov SJM 2019/2, SJM 2020/1 in SJM 2020/3

Prikazan premik sam po sebi še ne bi bil tako poseben, če bi bil tak vzorec enak v vseh skupinah prebivalstva. Vendar ni tako, situacija se namreč še bolj izostri, ko pogledamo interakcijo z dejanskim dohodkom gospodinjstev: *delež tistih, ki menijo, da jim gre slabše od drugih*, je pri tistih z nizkim (podpovprečnim) dohodkom narasel z 22,3 % v času pred epidemijo (jesen 2019) na 30,4 % v času drugega vala epidemije (jesen 2020); pri tistih z visokim (nadpovprečnim) dohodkom pa se je ta delež celo znižal s 5,5 % na 2,6 % (Slika 1). Tako je bila razlika med tistimi z visokimi in nizkimi dohodki glede deleža občutka relativne deprivacije pred izbruhom epidemije (jeseni 2019) »le« 16,8 odstotne točke, v drugem valu epidemije pa se je značilno povečala na zajetnih 27,8 odstotne točke ( $p < 0,05$ ).<sup>5</sup> Takšen rezultat nakazuje na to, da je epidemija v ekonomskem pogledu bolj prizadela tiste z nizkimi dohodki kot tiste z visokimi dohodki in tako prispevala k povečanju neenakosti. Ob tem je treba opozoriti, da tak rezultat nujno ne pomeni, da so se razlike v dohodkih dejansko povečale. Nekatere študije posledic epidemije v nekaj evropskih državah so namreč pokazale, da zaradi različnih ukrepov finančne pomoči povečanje neenakosti ni nujno (Clark et al., 2020). So pa lahko takšne subjektivne ocene posledica dejstva, da so zaradi epidemije v različnih pogledih (zdravje, zaposlitev, šolanje ...) bolj prizadeti tisti prebivalci, ki so že sicer prikrajšani (Roll in Despard, 2020). To pa pri ljudeh povzroča večjo finančno negotovost glede prihodnosti in posredno vpliva na njihove subjektivne zaznave v smislu povečanega občutka, da jim gre slabše od drugih.

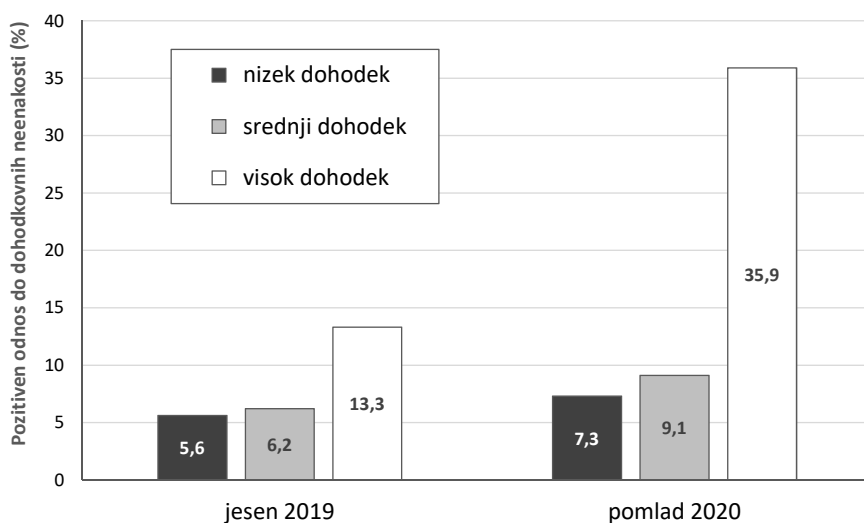


Slika 1: Relativna deprivacija – delež anketirancev, ki sebe v finančnem pogledu vidijo slabše od drugih (glede na dohodek gospodinjstva in na časovno obdobje, %)

Vir: lastne analize na podlagi podatkov SJM 2019/2, SJM 2020/1 in SJM 2020/3

5 To potrjuje tudi rezultat analize variance (ko je kot odvisna spremenljivka v analizo vključen relativni finančni položaj v izvorni obliki lestvice od 0 do 10), kjer je ob statistično značilnem vplivu dohodka gospodinjstva in časovnega obdobja ( $p < 0,01$ ) statistično značilen tudi vpliv interakcije med njima ( $p < 0,05$ ).

Kaj pa *odnos do dohodkovne (ne)enakosti*? Na sumarni ravni se zdi, da se s pojavom epidemije od meritve jeseni 2019 do meritve spomladi 2020 zmanjša podpora enakosti dohodkov (z 92,3 % na 86,7 %) in poveča podpora razlikam (s 7,7 % na 13,3 %). To je verjetno tudi posledica dejstva, da je podpora majhnim dohodkovnim razlikam že tako visoka, da so spremembe navzgor manj verjetne kot spremembe navzdol. Jasno pa smo ugotovili *povečanje razlik med tistimi z nizkimi in visokimi dohodki*. Tako so bile leta 2019 (pred epidemijo) razlike v podpori dohodkovnim razlikam med anketiranci s podpovprečnim in nadpovprečnim dohodkom majhne (Cramerjev  $V = 0,119$ ), v času epidemije (pomlad 2020) pa so se te razlike izrazito povečale (Cramerjev  $V = 0,323$ ) (Slika 2).



Slika 2: Pozitiven odnos do dohodkovnih neenakosti glede na dohodek gospodinjstva – v času pred epidemijo (jesen 2019) in v prvem valu epidemije (pomlad 2020) (v %)

Vir: lastne analize na podlagi podatkov SJM 2019/2 in SJM 2020/1

Prikazani rezultati so pomembni za razumevanje pojavljanja protestov v času epidemije. Gre za situacijo, na katero se nanaša teorija relativne deprivacije: v času epidemije se poveča razkorak med premožnimi in revnimi glede njihovega odnosa do dohodkovnih neenakosti.



## 6 Povezanost med protestnim potencialom in odnosom do neenakosti v kontekstu epidemije COVID-19

V tem delu predstavlja rezultate analiz, s katerimi preverjava glavno hipotezo o relevantnosti teorije relativne deprivacije pri pojasnjevanju protestnega potenciala v času krize, povezane z epidemijo COVID-19.

Na splošno podatki kažejo, da se je *protestni potencial med krizo povečal*: povprečna vrednost indeksa protestnega potenciala (lestvica 0 do 6) je od jeseni 2019 do jeseni 2020 zrasla z 1,88 na 2,14 ( $p < 0,01$ ). K temu povečanju je največ prispevalo *podpisovanje peticij* – pomembno se je povečal delež tistih, ki so podpisali peticijo in ki bi jo tudi v prihodnje: z 22,4 % na 31 %. Povečal se je tudi delež tistih, ki sicer niso podpisali peticije, so jo pa pripravljene podpisati (49,7 % → 52,6 %). Nekoliko sta se zvišali tudi udeležba na prijavljenih demonstracijah (6,6 % → 7,7 %) ter pripravljenost udeležiti se jih (41,3 % → 43,1 %). Ni pa bistvenih sprememb pri udeležbi na neprijavljenih demonstracijah. Glede na to, da so bili v času epidemije mnogi, ki doslej niso bili uporabniki svetovnega spleta, »prisiljeni« v njegovo uporabo, ni presenetljivo, da se je najbolj povečalo ravno podpisovanje peticij. Gre namreč za protestno obliko, ki lahko v celoti poteka v digitalni obliki in v primerjavi z udeležbo na demonstracijah zahteva minimalen napor.

Spremembe pri protestnem potencialu opazimo tudi pri nekaterih »demografskih« dejavnikih, kot sta starost in spol. Tako je bil protestni potencial pri najstarejši starostni kategoriji (nad 65 let) pred epidemijo (jeseni 2019) statistično značilno nižji od vseh mlajših kategorij, v času epidemije (jesen 2020) pa se zaradi močnejšega povečanja protestnega potenciala v najstarejši kategoriji razlika do mlajših zmanjša, tako da lahko o statistično značilni razliki govorimo le še med najmlajšo in najstarejšo kategorijo. Podobno je pri spolu. Pred epidemijo je bil protestni potencial višji pri moških (na robu statistične značilnosti), ki pa te ravni med epidemijo niso bistveno povišali, za razliko od žensk, pri katerih je bilo to povišanje statistično pomembno. Razlika med moškimi in ženskami tako praktično izgine.

V nadaljevanju si pogledjmo, ali lahko potrdimo pričakovanja o pojasnjevanju protestov v kontekstu krize. Ali torej lahko rečemo, da se v času epidemije poveča pomen teorije relativne deprivacije oziroma vloga »zamere« do neenakosti? Za preizkus sva pripravila model z odvisno spremenljivko *protestni potencial* in s tremi neodvisnimi spremenljivkami (faktorji): za preizkus pojasnjevalne vloge teorije relativne deprivacije sva vključila *subjektivni relativni socialni status* (primerjava z drugimi) in *odnos do redistributivne vloge države* pri zagotavljanju enakosti dohodkov, v zvezi s teorijo resursov pa sva v model vključila *stopnjo izobrazbe*. Dodala sva še četrti faktor – čas meritve –, ki je vključeval dve obdobji, *pred epidemijo (jesen 2019) in drugi val epidemije (jesen 2020)*. Tako sva preizkušala tudi tezo o pomenu krize (epidemije) za

spremembo ravni protestnega potenciala. Za preverjanje hipoteze, da se v neugodnih družbenih okoliščinah (torej z epidemijo) poveča pomen teorije relativne deprivacije (zamer) pri pojasnjevanju pojavljanja protestov, sva uporabila multiplo analizo variance z omenjenimi štirimi faktorji (neodvisnimi spremenljivkami). V izhodišču sva tako opazovala le čiste (neposredne) vplive posameznih dejavnikov, v naslednjem koraku pa sva za preverjanje vpliva »korona« krize na pomen posamezne teoretske razlage protestov preverila še vpliv interakcij (součinkovanja) treh »teoretskih« spremenljivk s časom meritve.

Rezultati kažejo (Tabela 2), da imajo vsi štirje dejavniki statistično pomemben vpliv, vendar se po pomenu kljub temu precej razlikujejo. Tako ima *najmočnejši vpliv izobrazba* (protestni potencial se z višjo stopnjo izobrazbe povečuje), kar pomeni, da je teorija resursov za pojasnjevanje protestne participacije pomembna, ne glede na to, ali gre za običajne družbene razmere ali za krizo. Šibkejši, vendar še vedno statistično pomemben pa je vpliv obeh dejavnikov iz teorije relativne deprivacije: subjektivni relativni materialni položaj in odnos do neenakosti. To govori o tem, da tudi teorija deprivacije k pojasnitvi protestov nekaj malega prispeva neodvisno od družbenih razmer.

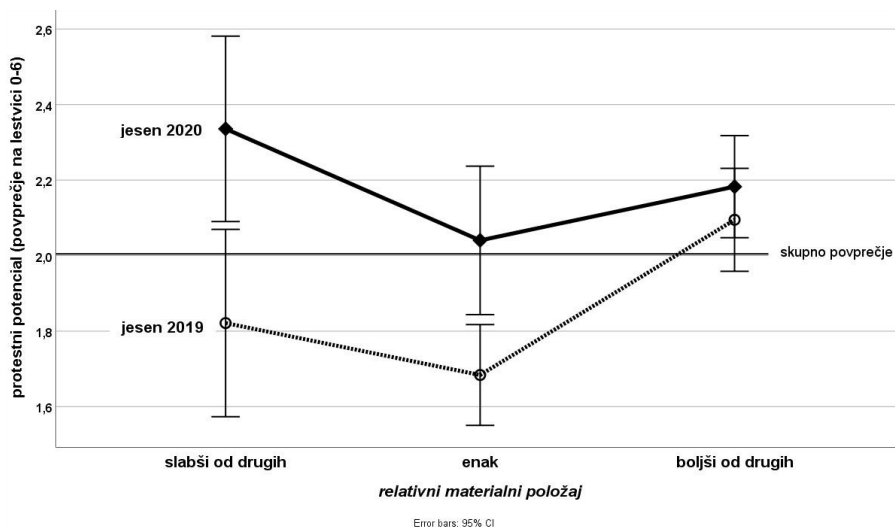
Tabela 2: Dejavniki protestnega potenciala – skupni vzorec iz meritve jeseni 2019 in jeseni 2020 (analiza variance z več faktorji)

	F	parcialni koeficienti Eta <sup>2</sup>
Subjektivni relativni socialni status	5,052	0,006**
Vlada naj zmanjša neenakosti	18,478	0,010**
Izobrazba	33,730	0,051**
Meritev (pomlad–jesen 2020)	5,873	0,003*
<i>R kvadrat = 0,073 (Prilagojen R kvadrat = 0,070)</i>		

Vir: lastna analiza na podlagi podatkov SJM 2019/2 in SJM 2020/3

Na podlagi rezultatov analiz ugotavlja, da so vse interakcije treh »teoretskih« spremenljivk s časom meritve pomembne (Slika 3, Slika 4 in Slika 5), kar kaže na to, da so okoliščine, povezane z epidemijo (odzivi odgovornih na reševanje zdravstvene krize, učinki ukrepov itd.), vplivale na spremembo pojasnjevalne moči obeh teorij.

Najprej pogledjmo, kaj se zgodi z vplivom *relativnega subjektivnega družbenega položaja*. Izkazuje se, da se je v času epidemije pri tistih, ki svoj materialni (finančni) položaj vidijo kot slabši, protestni potencial precej bolj okreplil kot pri drugih skupinah. Če je bil pred epidemijo protestni potencial najvišji v skupini tistih, ki menijo, da jim gre bolje od drugih, se to v času epidemije spremeni tako, da je najvišji protestni potencial v skupini anketirancev, ki svoj položaj ocenjuje slabše (Slika 3).

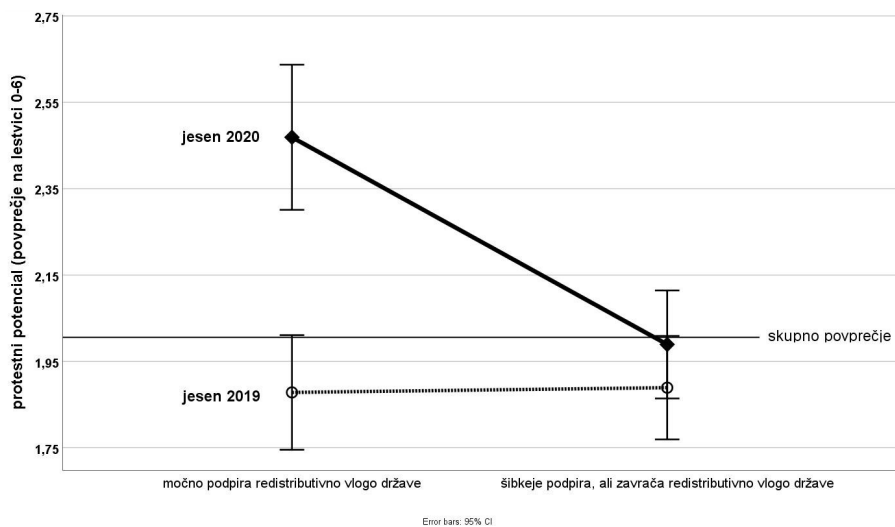


Slika 3: Protestni potencial glede na subjektivni relativni materialni položaj in časovno točko merjenja (povprečja na lestvici 0–6)

Vir: lastna analiza na podlagi podatkov SJM 2019/2 in SJM 2020/3

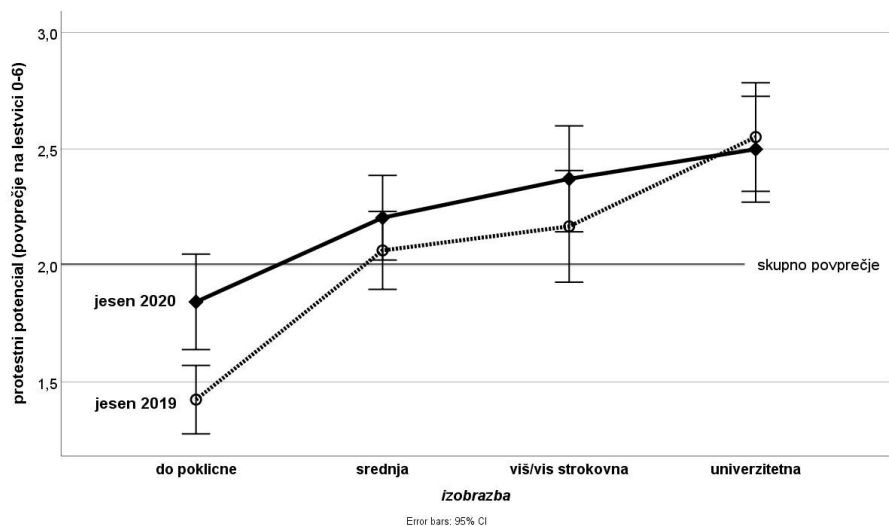
Podoben vzorec se kaže tudi, ko preverjamo, kaj se zgodi z vplivom odnosa do redistributivne vloge države. Tako ugotovimo, da se je pri tistih, ki zelo podpirajo odgovornost vlade, da zmanjša dohodkovne razlike, protestni potencial v času epidemije povečal, pri tistih, ki manj podpirajo takšno vlogo države, pa ni bilo statistično pomembne spremembe (Slika 4). Izkaže se, da pred epidemijo ni mogoče ugotoviti nobenega vpliva – tisti, ki zelo podpirajo vlogo države pri zmanjševanju dohodkovnih razlik, imajo skoraj identično raven protestnega potenciala kot tisti, ki takšne vloge ne podpirajo tako zavzeto. Med epidemijo pa je ta vpliv povsem očiten, saj je v skupini z močnim zavzemanjem za redistributivno vlogo države protestni potencial statistično značilno višji od skupine, pri kateri je ta podpora manjša (Slika 4).

Ko pogledamo še, kaj se zgodi z vplivom izobrazbe, lahko potrdimo, da teorija resursov ostaja relevantna v vseh družbenih okoliščinah, saj so razlike med izobrazbenimi kategorijami v obeh meritvah (pred in med epidemijo) statistično pomembne. Vendar je tudi res, da so med epidemijo te razlike manjše, kar je posledica dejstva, da je le pri najnižji izobrazbeni kategoriji (do poklicne šole) protestni potencial med epidemijo znatno (in statistično) narasel (Slika 5). To kaže na »delovanje« teorije relativne deprivacije – pomembno povišanje protestnega potenciala se zgodi pri najnižje izobraženih, ki so tudi v drugih pogledih na spodnjih klinih socialne lestvice (tako je v skupini najnižje izobraženih tudi najvišji delež tistih s podpovprečnimi dohodki in najvišji delež tistih z nizkim subjektivnim materialnim položajem).



Slika 4: Protestni potencial glede na odnos do redistributivne vloge države («vlada je odgovorna za zmanjšanje razlik v dohodkih») in časovno točko merjenja (povprečja na lestvici 0–6)

Vir: lastna analiza na podlagi podatkov SJM 2019/2 in SJM 2020/3



Slika 5: Protestni potencial glede na izobrazbo in časovno točko merjenja (povprečja na lestvici 0–6)

Vir: lastna analiza na podlagi podatkov SJM 2019/2 in SJM 2020/3

Sklepamo torej lahko, da tudi v primeru krize, ki je posledica epidemije COVID-19, postane teorija relativne deprivacije pomembnejši dejavnik protestne participacije: vpliv subjektivnega družbenega položaja in odnosa do neenakosti se poveča. Če je bilo pred krizo značilno, da so višji protestni potencial kazali predvsem tisti z večjo količino resursov (bolj izobraženi in bolj premožni), se v času krize te razlike zmanjšajo, saj postanejo pomembni tudi dejavniki iz »alternativnega« teoretskega modela. Res pa je, da se z epidemijo ne spremeni bistveno vpliv izobrazbe kot ključnega dejavnika v kontekstu teorije resursov. To pomeni, da kljub povečanju vpliva dejavnikov iz teorije relativne deprivacije v epidemiji (in krizah nasploh) velja, da zamera zaradi razkoraka med pričakovanji glede pravic in zmožnostjo uresničitve teh pravic ne vodi nujno v delovanje (na primer protest), ampak, ko ni resursov, lahko tudi v umik in apatijo (Hafner Fink, 2011, 1028–1029).

## 7 Razprava in zaključek

Rezultati potrjujejo relevantnost teorije relativne deprivacije pri pojasnjevanju protestov. Teorija izhaja iz predpostavke, da je »zamera«, ki je posledica deprivacije, močan sprožilec kolektivnega delovanja in protestnega ravnanja v povezavi s političnimi zahtevami. Pri tem ni ključna »absolutna stiska« oziroma prizadetost, ampak je protestno ravnanje lahko posledica relativne stopnje deprivacije oziroma zaznave deprivacije v posamezni družbeni skupini. Pomembna je diskrepanca med specifičnimi in, za posamezno socialno skupino, legitimnimi pričakovanji (glede norm, življenjskega standarda in družbenega položaja) ter ocenami o tem, ali se bodo ta pričakovanja uresničila (Kern, Marien in Hooghe 2015).

Pri tem je indikativna naša ugotovitev, da se je v kriznih razmerah, povezanih z epidemijo COVID-19, povečal predvsem protestni potencial tistih, ki svoj materialni položaj v primerjavi z drugimi ocenjujejo kot slabši in ki hkrati ocenjujejo, da je vlada odgovorna za zmanjševanje razlik. Zakaj je ta ugotovitev pomembna? Nekateri avtorji opozarjajo na omejeno pojasnjevalno moč teorije relativne deprivacije, ker naj bi rezultati empiričnih raziskav nakazovali, da »vseprisotnost« občutkov o družbenih krivicah ljudi odvrča od politične participacije (Jung in Jo 2019). Novejše raziskave pa razkrivajo, da so močan katalizator protestnega potenciala individualne zaznave dohodkovnih razlik ob hkratnem prepričanju o odgovornosti države za distribucijo dohodkov. Pri tem ekonomska neenakost nastopa predvsem kot sprožilec občutkov prikrajšanosti, ki posledično vpliva na politično angažiranost posameznikov.

Za artikuliranje politične angažiranosti pa je pomemben tudi drugi vidik zaznave družbenih razmer v kriznem času. Gre za občutek t. i. proceduralne pravičnosti, ki se nanaša na poštenost oziroma enako obravnavo pri sprejemanju odločitev, ki so pomembne za vse. Corcoran (2015) ugotavlja, da je občutek strukturnih krivic pomemben

sprožilni dejavnik za politično participacijo v obliki podpisovanja peticij ter za udeležbo na ilegalnih demonstracijah. Pri tem značilno vlogo igra stopnja socialnega kapitala. Pričakovano večjo angažiranost kažejo posamezniki z višjo stopnjo izobrazbe, višjimi dohodki in višjim družbenim položajem. Torej gre za delovanje teorije resursov.

Ne nazadnje je v najinem primeru pomembno tudi to, da gre za poskus pojasnjevanja protesta v zdravstveni krizi, ki jo v dani situaciji razumemo kot primer t. i. nenapovedanega in nenadnega izbruha »zamere« (Walsh v: Kern, Marien in Hooghe 2015), zaradi katerega običajni pojasnjevalni modeli političnega delovanja ne zadoščajo. To se zgodi, ko je zaradi zunanjih okoliščin v zelo kratkem času presežen prag sprejemljivega za prizadeto skupnost. Posledica je bistveno večja pripravljenost za protestno ravnanje pripadnikov skupnosti, kar se sicer ne bi zgodilo v trajnih in endemičnih okoliščinah, ki povzročajo krizne razmere. Pomembne postanejo individualne okoliščine in subjektivni dejavniki, ki vključujejo tudi osebnostne značilnosti posameznikov.

## Zahvala

Članek je rezultat raziskovanja v okviru nacionalnega raziskovalnega programa Slovensko javno mnenje, ki poteka na Centru za raziskovanje javnega mnenja in množičnih komunikacij na Fakulteti za družbene vede Univerze v Ljubljani. Program financira ARRS (šifra programa: P5-0151).

## Literatura

- Barbalet, J. M., A Macro Sociology of Emotion: Class Resentment. *Sociological Theory*, 10 (2), 1992, str. 150–163.
- Barbalet, J. M., Citizenship, class inequality and resentment, v: *Citizenship and Social Theory* (ur. Turner, B. S.), London, Newbury Park, New Delhi: Sage, 1993, str. 36–56.
- Clark, A. E., D'Ambrosio, C., Lepinteur, A. *The Fall in Income Inequality during COVID-19 in Five European Countries* (Working Paper 2020-565), ECINEQ, Society for the study of economic Inequality, 21. december 2020. Dostopno na <http://www.ecineq.org/2020/12/21/the-fall-in-income-inequality-during-covid-19-in-five-european-countries/> (25. 1. 2021).
- Corcoran, K., Pettinicchio, D. in Young, J. Perceptions of structural injustice and efficacy: Participation in low/moderate/high-cost forms of collective action. *Sociological Inquiry* 85 (3), 2015, str. 429–461.
- Dragoš, S., Socialna država in solidarnost. *Teorija in praksa*, let. 53. Posebna številka, 2016, str. 148–173.
- Earle, T. in Cvetkovich, G. T. *Social Trust: Toward a Cosmopolitan Society*, New York: Praeger 1995.
- Elgar, F. J., Stefaniak, A., Wohl, M. J. A., The trouble with trust: Time-series analysis of social capital, income inequality, and COVID-19 deaths in 84 countries. *Social Science & Medicine*, 263 (2020) 113365, <https://doi.org/10.1016/j.socscimed.2020.113365> (29. 12. 2020).
- Filetti, A., Participating unequally? Assessing the Macro-Micro Relationship Between Income Inequality and Political Engagement in Europe, *Partecipazione e conflitto*, 9/1, 2016, str. 72–100, DOI: 10.1285/i20356609v9i1p72.

- Fujimoto, K., Ishimaru, T., Tateishi, S., Nagata, T., Tsuji, M., Eguchi, H., Ogami, A., Matsuda, S. in Fujino, Y., For the CORoNaWork Project, A cross-sectional study of socioeconomic status and treatment interruption among Japanese workers during the COVID-19 pandemic, *medRxiv preprint* doi: <https://doi.org/10.1101/2021.02.22.21252190>; posted February 23, 2021 (dostop: 28. 2. 2021).
- Gilens, M. in Page, B. I., Testing Theories of American Politics: Elites, Interest Groups, and Average Citizens. *Perspectives on Politics*, 12/3, 2014, str. 564–581, doi: 10.1017/S1537592714001595.
- Grasso, M. T. in Giugni, M., Protest participation and economic crisis: The conditioning role of political opportunities, *European Journal of Political Research*, 55/4, 2016, str. 663–680, doi: 10.1111/1475-6765.12153.
- Grasso, M. T., Yoxon, B., Karampampas, S., Temple, L., Relative deprivation and inequalities in social and political activism, *Acta Polit* (2019) 54, str. 398–429, <https://doi.org/10.1057/s41269-017-0072-y>.
- Hafner Fink, M., Razred, državljanstvo in državljanski stili, *Teorija in praksa*, 48/4, str. 1024–1038.
- Jo, J. in Choi, H. J., Enigmas of grievances about inequality: Effects of attitudes toward inequality and government redistribution on protest participation, *International Area Studies Review*, 22/4, 2019, str. 348–368, DOI: 10.1177/2233865919833973.
- Kern, A., Marien, S. in Hooghe, M., Economic Crisis and Levels of Political Participation in Europe (2002–2010): The Role of Resources and Grievances, *West European Politics*, 38/3, 2015, str. 465–490, doi: 10.1080/01402382.2014.993152.
- Kuhn, M., Schularick, M. in Steins, U., Research: How the Financial Crisis Drastically Increased Wealth Inequality in the U.S., *Harvard Business Review*, 13. september 2018, <https://hbr.org/2018/09/research-how-the-financial-crisis-drastically-increased-wealth-inequality-in-the-u-s> (dostop: 20. 5. 2021).
- Lin, Z., Networks of Play and Resentment: Emotionally Mobilized Protests in Macau in the Internet Age, *International Journal of Communication*, [S. l.], let. 12, 2018, str. 3274–3293, ISSN 1932-8036, <https://ijoc.org/index.php/ijoc/article/view/8318>. (dostop: 19. 1. 2021).
- Manasse, P. (ur.) in Katsikas, D. (ur.), *Economic Crisis and Structural Reforms in Southern Europe*, London in New York: Routledge.
- Marshall, T. H., *Citizenship and social class: and other essays*, Cambridge: Cambridge University Press, 1950.
- Roll, S. in Despard, M., Income Loss and Financial Distress during COVID-19: The Protective Role of Liquid Assets (19. november 2020). Dostopno na SSRN: <https://ssrn.com/abstract=3733862> ali <http://dx.doi.org/10.2139/ssrn.3733862> (21. 1. 2021).
- Stiglitz, J. E., *The Great Divide: Unequal societies and what we can do about them*, New York, London: W. W. Norton & Company, 2015.
- Sztompka, P., *Trust. A Sociological Theory*, Cambridge: Cambridge University Press, 1999.
- Van Stekelenburg, J., The Occupy Movement: Product of this time, *Development*, 55/2, 2012, str. 224–231.
- Županov, J., Egalitarizam i industrijalizam, *Naše teme*, 14/2, 1970, str. 237–296.

## Viri

- Hafner Fink, M. et al., Slovensko javno mnenje 2019/2: Stališča o neenakosti (ISSP, Social Inequality, IV., 2019). Ogledalo javnega mnenja. Odnos do dela in družine (2020), v: *Vrednote v prehodu XIII: Slovenija v mednarodnih in medčasovnih primerjavah ISSP, ESS, SJM 2017–2020 (Dokumenti SJM 27)* (ur. Toš, N.), Ljubljana: Univerza v Ljubljani, Fakulteta za družbene vede, IDV, CJMMK, str. 233–288.
- Hafner Fink, M., Kurdija, S., Malnar, B., Polič, M. in Uhan, S. (2020). *Slovensko javno mnenje 2020/1: Ogledalo javnega mnenja, Življenje in stališča v času epidemije COVID-19* [Podatkovna datoteka]. Ljubljana: Univerza v Ljubljani, Arhiv družboslovnih podatkov. ADP - IDNo: SJM201. [https://doi.org/10.17898/ADP\\_SJM201\\_V1](https://doi.org/10.17898/ADP_SJM201_V1).
- Hafner Fink, M., Broder, Ž., Doušak, M., Falle Zorman, R., Gerdina, O., Jagodic, A., Kecman, I., Kurdija, S., Miheljčak, V., Pajnik, M., Uhan, S., Toš, N., Vovk, T., Zajšek, Š. in Malnar, B. (2021). *Slovensko javno mnenje 2020/3 – Poročilo o izvedbi raziskave in sumarni pregled rezultatov*, Ljubljana: Center za raziskovanje javnega mnenja in množičnih komunikacij, Univerza v Ljubljani, Fakulteta za družbene vede. Dostopno na: [https://www.cjm.si/wp-content/uploads/2021/03/SUM\\_SJM\\_2020\\_3\\_v1.pdf](https://www.cjm.si/wp-content/uploads/2021/03/SUM_SJM_2020_3_v1.pdf) (8. 3. 2021).
- Toš, N. (ur.), *Vrednote v prehodu X: Slovensko javno mnenje 2010–2016 (Dokumenti SJM 24)*, 2016, Ljubljana: Univerza v Ljubljani, Fakulteta za družbene vede, IDV, CJMMK.
- Toš, N. (ur.), *Vrednote v prehodu XII: Slovenija v mednarodnih in medčasovnih primerjavah ISSP, ESS, EVS/WVS, SJM (Dokumenti SJM 26)*, 2018, Ljubljana: Univerza v Ljubljani, Fakulteta za družbene vede, IDV, CJMMK.
- Toš, N. (ur.), *Vrednote v prehodu XIII: Slovenija v mednarodnih in medčasovnih primerjavah ISSP, ESS, SJM 2017–2020 (Dokumenti SJM 27)*, 2020, Ljubljana: Univerza v Ljubljani, Fakulteta za družbene vede, IDV, CJMMK.

Mitja Hafner Fink, Samo Uhan

### **Epidemija COVID-19 v Sloveniji, odnos do neenakosti in protestni potencial**

**Ključne besede:** epidemija COVID-19, relativna deprivacija, neenakosti, protestni potencial, slovensko javno mnenje

V članku so predstavljene ugotovitve raziskav Slovensko javno mnenje, ki so bile izvedene tik pred začetkom epidemije ter v prvem in drugem valu epidemije. V članku nas zanima vpliv percepcije in vrednotenja družbenih neenakosti na protestno participacijo državljanov. Bolj konkretno: zanima nas, kako se te zaznave povezujejo z dejanskim položajem posameznikov in kako součinkovanje obojega prispeva k nezadovoljstvu, ki se kaže kot pripravljenost na proteste. Izhajamo iz teorije relativne deprivacije, ki se kaže kot relevantna za pojasnjevanje pojavljanja protestov v kriznih časih. Rezultati raziskave potrjujejo relevantnost teorije še posebej v času krize oziroma nenapovedanega in nenadnega izbruha zamere, ko običajni pojasnjevalni modeli političnega delovanja ne zadoščajo. Izkaže se, da bistven sprožilec kolektivnega ravnanja pri tem



ni absolutna stiska, ampak je lahko protestno ravnanje posledica relativne stopnje deprivacije v posamezni družbeni skupini. Pomembna je diskrepanca med specifičnimi in za posamezno socialno skupino legitimnimi pričakovanji (glede norm, življenjskega standarda in družbenega položaja) ter ocenami o tem, ali se bodo ta pričakovanja uresničila.

Mitja Hafner Fink, Samo Uhan

## **The COVID-19 epidemic in Slovenia, attitudes towards inequalities and protest potential**

**Keywords:** COVID-19 epidemic, relative deprivation, inequalities, protest potential, Slovenian Public Opinion

The article presents the results of the Slovenian Public Opinion survey conducted just before the outbreak and during the first and second waves of the epidemic. In this article, we are interested in the impact of perceptions and evaluations of social inequalities on citizens' protest participation. More specifically, we are interested in how these perceptions relate to the actual situation of individuals and how the interaction of the two contributes to the dissatisfaction that manifests itself as a willingness to protest. We take as our starting point the theory of relative deprivation, which proves to be relevant in explaining the occurrence of protests in times of crisis. The results of the study confirm the relevance of the theory especially in times of crisis or in the case of unannounced and sudden outbreaks of resentment, when the usual explanatory models of political action are not sufficient. The results show that the main trigger of collective action is not absolute distress, but that protest behaviour can be the result of a relative degree of deprivation in a social group. Therefore, the discrepancy between specific and legitimate expectations for a particular social group (in terms of norms, living standards and social status) and the assessment of whether these expectations are met is important.

### **O avtorjih**

**Mitja Hafner Fink** je doktor socioloških znanosti in izredni profesor družboslovne metodologije na Fakulteti za družbene vede Univerze v Ljubljani. Trenutno je predstojnik oddelka za sociologijo na tej fakulteti. Vodi raziskovalni program Slovensko javno mnenje na Centru za raziskovanje javnega mnenja in množičnih komunikacij na FDV. Je slovenski koordinator za Mednarodni družboslovni anketni program (International Social Survey Programme, ISSP). V letih 1998–2001 je bil predsednik Slovenskega sociološkega društva. Njegov raziskovalni interes vključuje naslednja področja: politična participacija, državljanstvo, družbene neenakosti, vrednote in družboslovna metodologija. Naslov: Triglavska ulica 8, 1235 Radomlje, e-mail: mitja.hafner-fink@fdv.uni-lj.si

**Samo Uhan** je doktor socioloških znanosti in izredni profesor za področje metodologije družboslovnega raziskovanja na Fakulteti za družbene vede v Ljubljani. Raziskovalno deluje kot član skupine v okviru Centra za raziskovanje javnega mnenja in množičnih komunikacij. Vključen

je v vrsto raziskovalnih projektov, med katerimi so najpomembnejši Slovensko javno mnenje ter mednarodni ISSP – International Social Survey Programme, WVS – World Value Survey in ESS – European Social Survey. Njegovo raziskovalno delovanje in zanimanje je usmerjeno v preučevanje procesov raziskovanja javnega mnenja, še posebej na področjih, ki se povezujejo s fenomenom politične kulture, državljanske participacije in vrednot. Naslov: Samo Uhan, Jakopičeva ul. 4, Ljubljana, e-mail: samo.uhan@fdv.uni-lj.si

### **About the authors**

**Mitja Hafner-Fink, PhD** is an Associate Professor of social science methodology at the Faculty of Social Sciences, University of Ljubljana. Currently he is Head of the Department of Sociology at the same Faculty. He leads a continuous research programme Slovenian Public Opinion at the Public Opinion and Mass Communication Research Centre at the Faculty. He is the Slovenian coordinator for the International Social Survey Programme (ISSP). In the period 1998 – 2001 he was president of Slovenian Sociological Association. His research interests includes political participation, citizenship, social inequalities, social values, and social science methodology.

**Samo Uhan, PhD** is an Associate Professor of social science methodology at the Faculty of Social Sciences, University of Ljubljana. As a researcher, he is involved in research projects in the Public Opinion and Mass Communication Research Centre at the same Faculty. The majority of his research engagement is within the Slovenian Public Opinion programme, which also includes his participation in various international social research projects, e.g. the International Social Survey Programme, World Values Survey (as principal investigator), European Social Survey, and others. His research work and interests are focused on studying the processes of public opinion research, especially in areas related to the phenomena of political culture, civic participation and values.