



## Identifying the criteria of institutional repositories: Examining the institutional repository of Alzahra University

Maryam Fallah<sup>1</sup> | Maryam Nakhoda<sup>2</sup> | Mitra Samiei<sup>3</sup> | Fatemeh Fahimnia<sup>4</sup>

1. Ph.D. Candidate, Department of Knowledge and Information Science, Faculty of Management, University of Tehran, Tehran, Iran. E-mail: [maryam.fallah86@yahoo.com](mailto:maryam.fallah86@yahoo.com)
2. Corresponding Author, Associate Professor, Department of Knowledge and Information Science, Faculty of Management, University of Tehran, Tehran, Iran. E-mail: [mnakhoda@ut.ac.ir](mailto:mnakhoda@ut.ac.ir)
3. Assistant Professor, Department of Knowledge and Information Science, Faculty of Psychology and Educational Sciences, University of Allameh Tabataba'i, Tehran, Iran. E-mail: [samiei.mitra66@gmail.com](mailto:samiei.mitra66@gmail.com)
4. Assistant Professor, Department of Knowledge and Information Science, Faculty of Management, University of Tehran, Tehran, Iran. E-mail: [fahimnia@ut.ac.ir](mailto:fahimnia@ut.ac.ir)

### Article Info

#### Article type:

Research Article

#### Article history:

Received: May 15, 2021

Revised: August 21, 2021

Accepted: August 23, 2021

#### Keywords:

Institutional repository,  
Indicators,  
Alzahra University,  
Evaluation

### ABSTRACT

**Objective:** The purpose of this article is to identify the institutional repository evaluation indicators and to evaluate the compliance of the institutional repository of Alzahra University with it.

**Materials and Methods:** This research has used the qualitative method. The meta-combined method has been used to create the indicators. The panel of experts has been identified to refine the criteria and a last part of the researcher-made checklist has been used to check the realization of the selected criteria using descriptive statistics. The research population is in the qualitative part of all resources from 2000 to 2020 with the subject of institutional repository evaluation index and a survey of 5 information science experts was conducted.

**Results:** The findings showed that a total of 70 elements divided into six categories (technology, policy, content, marketing, personnel and user application) are among the evaluation indicators which was obtained from the meta-synthesizing and the institutional repository of Alzahra University was evaluated according to these criteria. In the field of technology, content, procedure and marketing has weaknesses and in the field of personnel is very weak and in the field of user satisfaction is in accordance with the evaluation criteria.

**Conclusion:** According to the research findings, institutional repository indicators were conceptualized in 6 dimensions of technology, procedure, content, marketing, personnel and user, which serves the analysis of institutional repositories. The result is that the condition of Alzahra University repository corresponds to 3/4 standards in terms of standards. In addition, a slight weakness is seen in some areas such as procedure and line and policy and content management and technology and personnel. Which should be carefully reviewed in weak areas and try to improve the quality of the institutional repository such as Spark.

**Cite this article:** Fallah, M., Nakhoda, M., Samiei, M. & Fahimnia, F. (2021). Identifying the criteria of institutional repositories: examining the institutional repository of Alzahra University. *Academic Librarianship and Information Research*, 55 (3), 21-39.

DOI: 10.22059/jlib.2022.333778.1574



© The Author(s).

Publisher: University of Tehran

DOI: 10.22059/jlib.2022.333778.1574

*Academic Librarianship and Information Research*, Vol, 55, No. 3, 2021, pp. 21-39.

## شناسایی شاخص‌های ارزیابی مخازن سازمانی: بررسی مخزن سازمانی دانشگاه الزهرا

مریم فلاح<sup>۱</sup> | مریم ناخدا<sup>۲</sup> | میترا صمیعی<sup>۳</sup> | فاطمه فهیم‌نیا<sup>۴</sup>

۱. دانشجوی دکتری، گروه علم اطلاعات و دانش‌شناسی، پردیس کیش دانشگاه تهران، کیش. رایانامه: [maryam.fallah86@yahoo.com](mailto:maryam.fallah86@yahoo.com)

۲. دانشیار، گروه علم اطلاعات و دانش‌شناسی، دانشکده مدیریت، دانشگاه تهران. رایانامه: [mnakhoda@ut.ac.ir](mailto:mnakhoda@ut.ac.ir)

۳. استادیار، گروه علم اطلاعات و دانش‌شناسی، دانشکده علوم تربیتی و روانشناسی، دانشگاه علامه طباطبائی. رایانامه: [samiei.mitra66@gmail.com](mailto:samiei.mitra66@gmail.com)

۴. دانشیار، گروه علم اطلاعات و دانش‌شناسی، دانشکده مدیریت، دانشگاه تهران. رایانامه: [fahimnia@ut.ac.ir](mailto:fahimnia@ut.ac.ir)

اطلاعات مقاله	چکیده
نوع مقاله:	هدف: هدف این پژوهش، شناسایی شاخص‌های ارزیابی مخازن سازمانی و بررسی میزان انطباق مخزن سازمانی دانشگاه الزهرا (س) با آن است.
مقاله پژوهشی	روش: این پژوهش از روش کیفی استفاده کرد. در بخش کیفی برای ایجاد شاخص‌ها، از روش فراترکیب استفاده شد و بررسی جامعی از ادبیات برای شناسایی شاخص‌های موجود برای ارزیابی مخازن انجام شد و پنل خبرگان جهت پالایش شاخص‌ها شناسایی شده است و در ادامه از سیاهه واریسی محقق ساخته استفاده شده است تا میزان تحقق شاخص‌های انتخاب شده را با استفاده از آمار توصیفی بررسی کند و جامعه پژوهش در بخش کیفی تمام منابع سال ۲۰۰۰ تا ۲۰۲۰ با موضوع شاخص ارزیابی مخزن سازمانی است و نظرسنجی از پنج متخصص علم اطلاعات صورت گرفت.
تاریخ دریافت:	یافته‌ها: در مجموع ۷۰ عنصر تقسیم شده به ۶ دسته (فناوری، خطمشی و رویه، محتوا، بازاریابی، پرسنل و کاربر و کاربرد) جزو شاخص‌های ارزیابی هستند که از فراترکیب به دست آمده و مخزن سازمانی دانشگاه الزهرا مطابق با این شاخص‌ها مورد ارزیابی قرار گرفت. در حوزه فناوری، محتوا، رویه و بازاریابی دارای نقاط ضعف بوده است و در زمینه پرسنل بسیار ضعیف است و در زمینه رضایت کاربر مطابق با استاندارد است.
تاریخ ویرایش:	نتیجه‌گیری: شاخص‌های مخزن سازمانی در ۶ بُعد فناوری، رویه، محتوا، بازاریابی، پرسنل و کاربر کاربرد مفهوم‌سازی شد که در خدمت تجزیه و تحلیل مخازن سازمانی است. وضعیت مخزن دانشگاه الزهرا از لحاظ استاندارد با ۳/۴ استاندارد منطبق است و ضعف کمی در برخی از قسمت‌ها مانند رویه و خطمشی و مدیریت محتوا و فناوری و پرسنل دیده می‌شود که باید در حوزه‌ای مضعوف بازنگری و بررسی دقیق صورت گیرد و سعی در ارتقای کیفیت مخزن سازمانی با تطبیق آن با مؤسسات پیشرو و منطبق با استاندارد و یا با استانداردهای حامی مخزن سازمانی مانند اسپارک داشته باشد.
تاریخ پذیرش:	
واژه‌های کلیدی:	
مخزن سازمانی، شاخص‌های مخزن سازمانی، میزان انطباق مخزن سازمانی دانشگاه الزهرا با شاخص‌ها، ارزیابی مخزن سازمانی	

استناد: فلاح، مریم؛ ناخدا، مریم؛ صمیعی، میترا، و فهیم‌نیا، فاطمه (۱۴۰۰). شناسایی شاخص‌های ارزیابی مخازن سازمانی: بررسی مخزن سازمانی دانشگاه الزهرا. *تحقیقات کتابداری و اطلاع‌رسانی دانشگاهی*. ۵۵ (۳)، ۲۱-۳۹.

DOI: 10.22059/jlib.2022.333778.1574



## مقدمه

دسترسی به نشریات علمی به دلیل افزایش قیمت مجلات علمی به سرعت افزایش یافته است. علاوه بر این، ظهور مجلات مبتنی بر وب، تغییراتی را در نشریات سازمان‌ها، از انتخاب نشریات شخصی و قرارداد با شرکت‌های چاپ و نشر تغییر داده است. این تغییرات منجر به کاهش مواد در کتابخانه‌ها شده است که منجر به دو مشکل می‌شود: به دست آوردن اطلاعات دشوارتر می‌شود و انتقال آن مشکل‌تر است. در این شرایط، جنبش دسترسی آزاد آغاز شد. هدف این جنبش، فراهم آوردن دسترسی پژوهشگران به منابع و نویسندگان با انتشار گسترده‌تر آثار آنهاست، که در نتیجه تأثیرات پژوهشی بیشتری دارد. برای تحقق دسترسی آزاد به عنوان جایگزین برای ارتباطات علمی موجود، انتشار مجلات از طریق مخازن سازمانی پیشنهاد شد (کیم و کیم، ۲۰۰۷).

اصطلاح مخازن سازمانی به خروجی تحقیقاتی مانند مقالات مجلات یا داده‌های تحقیق، پایان‌نامه الکترونیکی، اشیای یادگیری الکترونیکی و مواد آموزشی یا هر کار علمی دیگر مانند رساله‌ها و پایان‌نامه‌های ارائه شده توسط هیئت علمی‌ها، کارکنان پژوهشی و دانشجویان یک مؤسسه می‌گویند که برای کاربران نهایی در داخل و خارج از مؤسسه بدون هیچ محدودیتی قابل دسترس است (کرو، ۲۰۰۲).

مخازن سازمانی نقش اساسی را در متمرکز کردن، حفظ و قابل دسترس ساختن سرمایه فکری مؤسسه‌ای دارند. بنابراین، توجه به مخزن سازمانی یک بستر مشترک را برای ذخیره‌سازی یافته‌های علمی ایجاد می‌کند و این امکان را می‌دهد که به صورت یکپارچه و به راحتی به آثار علمی دسترسی داشته باشیم.

در زمینه فعلی ارتباطات دانشگاهی، نقش مخازن سازمانی برای اطمینان از اینکه این فرایند توسط پژوهشگران مدیریت می‌شود، حیاتی تلقی می‌شود. همچنین اگر مخازن شامل خدمات آماری، اتصال به شبکه‌های اجتماعی و حتی شامل یک سیستم بررسی دقیق باشد، آنها جایگزینی برای سیستم ارتباطی دانشگاهی سنتی هستند، در نتیجه پس‌انداز قابل توجهی در بودجه پژوهشی حاصل می‌شود و از طرف دیگر اطمینان حاصل شود که انتشار و ارتباطات کاملاً در اختیار جامعه تحقیقات است. بنابراین، کیفیت مخازن سازمانی مهم است که اطمینان پیدا کنیم از اینکه آنها بهترین ابزار ممکن برای

دستیابی به این هدف هستند.

مطالعات اولیه در مورد مخازن بیشتر در شناسایی چگونگی افزایش محتوا متمرکز بود. با این حال، این شاخص می‌تواند مبهم باشد، زیرا تعداد کل مورد ارزیابی قرار می‌گرفت. در این رابطه کار و برودی (۲۰۰۷) نتیجه گرفتند که برای اطمینان از وجود مخزن، نرخ سپرده روزانه مهمتر از تعداد کل رکوردهای هست که در واقع با گذشت زمان حفظ می‌شود. وستل (۲۰۰۶) یکی از اولین مطالعات در مورد ارزیابی مخزن سازمانی را انجام داد که به تجزیه و تحلیل نه فاکتور در مخازن دانشگاه‌های انگلیسی زبان کانادا پرداخته بود و از افراد در مورد سیاست‌های سازمانی، مدل‌های بودجه، استراتژی‌های حفظ، قابلیت همکاری و معیارها سؤال پرسید. ماریا کاسلا (۲۰۱۰) تمایزی بین شاخص‌های داخلی و خارجی قائل شد. مدیران مخازن می‌توانند از شاخص‌های داخلی برای همسویی استراتژی‌های خود با مأموریت و اهداف مؤسسه با اولویت‌بندی کسانی که به احتمال زیاد در رسیدن به آنها مؤثر هستند استفاده کنند. از طرف دیگر، از شاخص‌های خارجی می‌توان برای اندازه‌گیری تأثیر مخزن در سطح ملی و بین‌المللی استفاده کرد و مفید بودن آن به عنوان ابزار جستجو برای کاربران نهایی را ارزیابی کرد. این پژوهش بر آن است که با شناسایی شاخص‌های ارزیابی مخزن سازمانی گامی در جهت ارتقا و بهره‌وری بیشتر مخازن سازمانی بر دارد. هدف این پژوهش شناسایی شاخص‌های ارزیابی مخزن سازمانی و بررسی میزان انطباق مخزن سازمانی دانشگاه الزهرا با آن است.

در این پژوهش تلاش داریم به دو سؤال پاسخ دهیم:

۱. شاخص‌های ارزیابی مخزن سازمانی کدامند؟

۲. بررسی میزان انطباق مخزن سازمانی دانشگاه الزهرا چگونه است؟

## ۲. پیشینه

کار و برودی (۲۰۰۷)؛ وستل<sup>۲</sup> (۲۰۰۶)، تیبودو<sup>۳</sup> (۲۰۰۷)، سوان<sup>۴</sup> (۲۰۰۸)، کیم<sup>۵</sup> (۲۰۰۶) و (۲۰۰۸)، ملرو<sup>۶</sup> و همکاران (۲۰۰۹)، (باراکو<sup>۷</sup> و همکاران، ۲۰۱۰)، (باراکو کروز<sup>۸</sup>، ۲۰۱۴)، ماریا کاسلا<sup>۹</sup>

1. Carr & Brody  
2. Westell  
3. Thibodeau  
4. Swan  
5. Kim  
6. Melero  
7. Barrueco

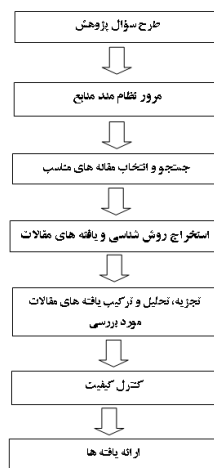
(۲۰۱۰)، گروه تحقیقات اولیه (۲۰۱۲)، ویرکانت<sup>۳</sup> (۲۰۱۳)، کسل<sup>۴</sup> و همکاران (۲۰۱۳)، کاول<sup>۵</sup> (۲۰۱۴)، لگزین، ابریزه و وی<sup>۶</sup> (۲۰۱۵) و سرانو-ویسنت<sup>۷</sup> و همکاران (۲۰۱۸) از نمونه افرادی بوده‌اند که در زمینه شاخص‌های ارزیابی مخزن سازمانی کار کرده‌اند و مدل‌های ارائه داده‌اند. با نگاهی به پیشینه‌های خارجی متوجه می‌شویم که در خصوص مخازن سازمانی تحقیقات زیادی در خصوص ارزیابی مخزن صورت گرفته است و شاخص‌های عملکردی و رویه‌ای استخراج گشت و از طرفی با توجه به کمبود پیشینه تحقیق داخلی در خصوص ارزیابی مخازن، می‌توان به این نتیجه رسید که میزان آگاهی مؤسسات داخل کشور از مخازن سازمانی، مزایای آن بسیار کم و اندک است و از طرفی، از سال ۱۳۹۸ دانشگاه الزهرا تهران نیز سیستمی برای گردآوری و سازماندهی یافته‌های علمی اعضای هیئت علمی خود طراحی کرد. این سیستم با نام «رشیو دیجیتال کتابخانه الزهرا» یاد می‌شود. آرشیو دیجیتال کتابخانه الزهرا با هدف حفظ و اشاعه تولیدات علمی، پژوهشی و اطلاع‌رسانی دانشگاه الزهرا و جهت تسهیل و تسریع دسترسی پژوهشگران سراسر دنیا بدون در نظر گرفتن محدودیت‌های زبانی، زمانی و مکانی در سال ۱۳۹۸ تأسیس شد. این آرشیو شامل مقاله‌ها، کتاب‌ها، همایش‌ها، طرح‌های پژوهشی و سایر موارد مرتبط با دانشگاه است. از آنجا که اولین تجربه‌ها عاری از اشکال نیست و مانند بسیاری از تجارب سیستمی دیگر در سال‌های نخست نیاز به ارزیابی و بازنگری خواهد بود. از آنجا که این دانشگاه یکی از دانشگاه‌های مطرح و پیشرو در تهیه و طراحی مخازن سازمانی ایران است ضروری است که اثر بخشی آن در توسعه دانشگاه مورد سنجش قرار گیرد. در طراحی این سیستم مطمئناً تلاش و وقت و بودجه و دقت زیادی به کار گرفته شده است و سعی در ارائه بهترین‌ها با حداقل مشکلات بوده است. از این رو به بررسی شاخص‌های ارزیابی مخزن سازمانی پرداخته و در ادامه به بررسی میزان همخوانی وضعیت کنونی مخزن سازمانی دانشگاه الزهرا تهران با شاخص‌های ارزیابی پرداخته می‌شود. از آنجا که پژوهش‌های مرتبط با مخازن سازمانی نشان دادند که عوامل زیادی در موفقیت مخزن تأثیرگذار است باید سیستم دانشگاه بررسی شود و بر پایه آن معیارها و چالش‌های پیشرو مشخص شود. بنابراین، هدف کلی این پژوهش شناسایی ویژگی‌های یک مخزن سازمانی و بررسی میزان همخوانی

1. Barrueco-Cruz et al.
2. Cassella
3. Vierkant
4. Casal
5. Caul
6. Lagzian, Abrizah & Wee
7. Serrano-Vicente

وضعیت کنونی مخزن سازمانی دانشگاه الزهرا تهران با شاخص‌های جهانی و میزان تحقق اهداف زیربنای است.

### ۳. روش‌شناسی

پژوهش حاضر از حیث (هدف)، (کیفی) شامل روش فراترکیب به منظور شناسایی شاخص‌های ارزیابی مخازن سازمانی و کارشناسان فعال جهت پالایش شاخص‌ها شناسایی شده است و از نظر نتیجه‌ی پژوهش کاربردی محسوب می‌شود. فراترکیب یکی از روش‌های فرامطالعه است که به مطالعه نظام‌مند پژوهش‌های انجام شده در حوزه مورد نظر می‌پردازد فراترکیب نوعی مطالعه کیفی است که اطلاعات و یافته‌های استخراج‌شده از مطالعات کیفی دیگر با موضوع مرتبط و مشابه را بررسی می‌کند. در این مقاله از فرایند ۷ مرحله‌ای فراترکیب سندلوسکی و باروسو (۲۰۰۳) طبق شکل ۱ استفاده گردید.



شکل ۱. فرایند روش هفت مرحله‌ای سندلوسکی و باروسو

به اعتقاد «چنیل» یکی از برجسته‌ترین گزینه‌ها در این زمینه است (نقل در: ارنفلت، ۲۰۱۳). وی بیان می‌کند که روش باروسو و سندلوسکی (۲۰۰۷) به پژوهشگران تصویری روشن و دقیق از چگونگی انجام فراترکیب ارائه می‌دهد (ارنفلت، ۲۰۱۳) چنیل بیان می‌کند که «سندلوسکی و باروسو» با ارائه روش فراترکیب خود دانش‌افزایی بسزایی در یکپارچگی یافته‌های پژوهش‌ها دارند و به طوری موفقیت‌آمیز

1.Barroso & Sandelowski

2.Uhrenfeldt

فرایند یافتن، انتخاب، ارزیابی و ترکیب نتایج پژوهش‌های اولیه را ارائه داده‌اند (نقل در: ارنفلت، ۲۰۱۳).

۱. تنظیم سؤال پژوهش:

برای تنظیم پرسش پژوهش از ابعاد مختلفی مانند جامعه مورد مطالعه، چه چیزی، چه موقع و چگونگی انجام روش استفاده می‌شود. پرسش مناسب در فراترکیب می‌تواند پدیده‌های خاص، ابعاد و پیامدهای آن و عوامل مؤثر بر آن را بررسی کند (کمالی، ۱۳۹۶).

۲. جستجوی نظام‌مند متون

در این گام، پژوهشگر بر اساس پرسش پژوهش به جستجوی منابع پرداخته و واژگان کلیدی مرتبط را انتخاب می‌کند سپس با تنظیم عبارات جستجو و ترکیب کلیدواژه‌های مختلف، جستجوی نظام‌مند خود را در پایگاه‌های اطلاعاتی مختلف جهت یافتن منابع و مدارک مناسب ادامه می‌دهد و متن کامل منابع را بارگیری و ذخیره می‌کند.

۳. جستجو و انتخاب متون مناسب

در این گام، پژوهشگر متناسب با سؤال پژوهش در هر بازنگری تعدادی از مقالات بازیابی شده را رد می‌کند که این مقالات در فرایند فراترکیب مورد بررسی قرار نمی‌گیرند و بعد از اینکه مقالات متناسب با شاخص‌های مطالعه مورد بررسی قرار گرفت، در گام بعدی پژوهشگر باید کیفیت روش‌شناختی مطالعه را ارزیابی کند.

۴. استخراج اطلاعات از متون:

در این مرحله، اطلاعات مقاله‌ها بر اساس مرجع مربوط به هر مقاله شامل نام نویسنده، به همراه سال انتشار هر مقاله طبقه‌بندی شدند و شاخص‌های مورد نظر استخراج شده از مطالعه، مقاله‌ها به عنوان کد در نظر گرفته شده‌اند. نتایج در مجموع ۷۰ گویه در قالب ۶ شاخص شناسایی شد.

۵. تجزیه و تحلیل و ترکیب یافته‌ها:

در این گام، موضوعات یا مؤلفه‌های استخراج شده از منابع منتخب و نهایی شده تحت عنوان کد در نظر می‌گیریم و سپس بر اساس مشابهت در دسته‌ای تحت عنوان مفاهیم قرار می‌گیرند و به این ترتیب مفاهیم پژوهش مشخص می‌شوند.

۶. کنترل کیفیت:

برای تعیین روایی شاخص‌های شناسایی شده، شاخص‌ها در اختیار ۵ نفر از متخصصان از علم اطلاعات و دانش‌شناسی قرار گرفت و از آنها خواسته شد تا درباره هر مفهوم و کد اظهار نظر کنند

برای تعیین روایی محتوا از شاخص روایی محتوا مرسوم به شاخص ضریب توافق استفاده شد.  
۷. ارائه یافته‌ها:

در این گام یافته‌های به دست آمده از گام‌های قبل، ارائه می‌شود.

در ادامه با تهیه سیاهه واری واری ساختاریافته دو ارزشی بر اساس مؤلفه‌های استخراجی از پیشینه تحقیق در خصوص ارزیابی مخازن تحقیق ادامه یافت و روایی سنجی سیاهه واری توسط متخصصان حوزه کتابداری و اطلاع‌رسانی انجام شد و در ادامه جهت بررسی وضعیت مخازن سازمانی موجود در دانشگاه دولتی الزهراء، سیاهه واری توسط پژوهشگر در ادامه مصاحبه‌ای با مسئول مخزن و بازدید از وبگاه تکمیل شد. سپس با آمار توصیفی به تجزیه و تحلیل داده‌های جمع‌آوری شده، پرداخته شد.

در مرحله شناسایی و استخراج عوامل و شاخص‌های ارزیابی مخازن سازمانی ابتدا با استفاده از مرور نظام‌مند و روش فراترکیب مطالعه ادبیات موضوعی، مبانی نظری و مدل‌های تحقیقی مرتبط شناسایی شدند و سپس با نظرخواهی از متخصصان و خبرگان حوزه کتابداری این عوامل و شاخص‌های مرتبط پالایش شدند. بنابراین، جامعه پژوهش در این بخش اسناد و مدارک چاپ شده در زمینه ارزیابی مخازن سازمانی از طریق جستجو در پایگاه‌های داده‌ای الکترونیکی (الزویر، اسکپوس، پروکوئست، امرالد و موتور جستجوی گوگل و گوگل اسکالر) انتخاب شده‌اند که در بازه زمانی ۲۰۰۰ تا ۲۰۲۰ صورت گرفت. در پژوهش حاضر از ابزارهای مختلفی چون مطالعات کتابخانه‌ای در بخش فراترکیب و سیاهه واری محقق ساخته استفاده شده است که در ادامه به بررسی اجمالی هر کدام پرداخته می‌شود.

ابزار گردآوری در این پژوهش مطالعات کتابخانه‌ای و سیاهه واری بوده است که مطالعات کتابخانه‌ای: جهت گردآوری اطلاعات در زمینه مبانی نظری و شناسایی عوامل از اسناد و مدارک کتابخانه‌ای و مقالات پایگاه‌های الکترونیکی علمی استفاده شد. بدین طریق که با بررسی متون به صورت نظام‌مند اطلاعات منابع دسته‌بندی و مرجع مربوط به هر منبع (نام خانوادگی نویسنده و سال انتشار) ثبت و عوامل موجود در هر منبع استخراج شده است. و سیاهه واری: به منظور عوامل تأیید و روایی گویه‌های مستخرج از متون، عوامل و گویه‌های استخراج شده در قالب سیاهه واری تهیه گردید و در اختیار پنج تن از کارشناسان علم اطلاعات و دانش‌شناسی که اساتید دانشگاه بوده‌اند، قرار داده شد و در نهایت پس از دریافت نظرات آنها و سنجش روایی محتوایی، تعداد ۷۰ گویه در قالب ۶ شاخص جهت سیاهه واری نهایی شناسایی شد.



اعتبار صوری، شناسایی اعتبار شاخص‌های معرف‌های پژوهش از طریق مراجعه به داوران است (علی‌احمدی، ۱۳۸۶). بدیهی است که افراد صاحب‌نظر و متخصص در تعیین اعتبار صوری دخالت دارند. به همین منظور روایی محتوایی توسط اساتید و صاحب‌نظران موضوعی در رشته علم اطلاعات و دانش‌شناسی تأیید شد.

در فرایند تحقیق، پس از گردآوری داده‌ها، گام بعدی شامل تجزیه و تحلیل داده‌ها است. تجزیه و تحلیل به طور کلی بر دو قسم است: تجزیه و تحلیل کمی و کیفی. در پژوهش حاضر به منظور تحلیل داده‌های کیفی از روش فراترکیب و از فرایند هفت مرحله‌ای فراترکیب سندلوسکی و بارسو استفاده گردید. دسته‌ها از ادبیات پیشین استخراج شد و در مرحله دوم از طریق آمار توصیفی به بررسی شاخص‌های ارزیابی مخزن دانشگاه الزهرا پرداخته شد.

#### ۴. یافته‌های پژوهش

در این فصل تجزیه و تحلیل داده‌های حاصل از تحلیل مدارک و مستندات مورد بررسی ارائه می‌شود. رویه تحلیل داده‌ها در این مطالعه شامل فراترکیب است. در ابتدا به کمک مرور ادبیات تحقیق و روش فراترکیب، شاخص‌های ارزیابی مخازن سازمانی شناسایی شد و در مرحله دوم مخزن سازمانی دانشگاه الزهرا با آن سنجیده شد. در این بخش برای پاسخ به پرسش اول پژوهش در خصوص تعیین شاخص‌های ارزیابی مخازن سازمانی به تشریح ۷ مرحله سندلوسکی و بارسو پرداخته شده است.

#### گام اول: تنظیم سؤال پژوهش

بر اساس مراحل ذکر شده، فرایند فراترکیب با تنظیم سؤالات زیر آغاز شد.

- چه چیزی: اولین گام در فراترکیب تعیین «چه چیزی» مطالعه است. در این پژوهش سؤال «شاخص‌های ارزیابی مخازن سازمانی کدامند؟» چه چیزی مطالعه را تشکیل می‌دهد.
- چه کسی: منظور از این پارامتر معرفی جامعه مورد مطالعه است. در این پژوهش «پایگاه‌های داده و مجلات داخلی و خارج از کشور» مدنظر هستند.
- چه زمانی: چارچوب زمانی مقالات مورد بررسی را تعیین می‌کند. در این پژوهش بازه زمانی از سال ۱۹۹۰ تا کنون مدنظر است.
- چگونه: منظور از این پارامتر، بررسی روش‌های گردآوری داده‌های تحقیق است. در این پژوهش

داده‌های ثانویه که آن را اسناد و مدارک گذشته نیز می‌نامند، مورد استفاده قرار می‌گیرند. این اسناد شامل کلیه مقالات پژوهشی و مروری مرتبط با سؤال پژوهش است. در فراترکیب متن این مقالات جز داده‌ها محسوب می‌شود.

### گام دوم: جستجوی نظام‌مند متون

برای جستجوی مقاله‌های پژوهش از واژه‌های کلیدی در خصوص ارزیابی مخزن استفاده شد. مخزن سازمانی، ارزیابی مخزن سازمانی، شاخص‌های مخزن سازمانی واژه‌های کلیدی مورد استفاده بودند. ابزار گردآوری داده‌ها جستجوی اینترنتی بود. مهمترین پایگاه‌ها عبارتند از امرالد، اسکوپوس، ساینس دایرکت، الزویر و موتور جستجوی گوگل اسکالر و پایگاه‌های داخلی چون مرکز اطلاعات علمی جهاد دانشگاهی، مگ ایران، سیولیکا، پایگاه استنادی جهان اسلام و پورتال جامع علوم انسانی.

### گام سوم: جستجو و انتخاب متون مناسب

پس از فرایند جستجو بر اساس معیار پذیرش و عدم پذیرش، منابع انتخاب شده از سوی پژوهشگر مورد بررسی قرار گرفت و اطلاعات مورد نیاز بر اساس هدف اصلی پژوهش که شناسایی شاخص‌های ارزیابی مخازن سازمانی بود، شناسایی شد. برای انتخاب مقاله‌های مناسب بر اساس پارامترهای مختلفی مانند عنوان، چکیده و محتوا ۵۲ مقاله ارزیابی شده است. در بخش عنوان و چکیده، مقاله‌های مرتبط با شاخص‌های ارزیابی مخازن انتخاب گردیدند و منابع غیر مرتبط حذف گردید. در نهایت مرتبط‌ترین مقالات که شامل ۱۱ مقاله انگلیسی و ۱ مقاله فارسی بود در فرایند فراترکیب مورد تحلیل قرار گرفتند.

### گام چهارم: استخراج نتایج

در این مرحله، اطلاعات مقاله‌ها بر اساس مرجع مربوط به هر مقاله شامل نام نویسنده، به همراه سال انتشار هر مقاله طبقه‌بندی شدند و شاخص‌های مورد نظر استخراج شده از مطالعه، مقاله‌ها به عنوان کد در نظر گرفته شده‌اند. نتایج در مجموع ۷۰ گویه در قالب ۶ شاخص شناسایی شد.

### گام پنجم: تجزیه و تحلیل و تلفیق یافته‌های کیفی

در این پژوهش، ابتدا تمام شاخص‌ها مطابق جدول ۱ استخراج شده از مطالعات پیشین را کد در نظر می‌گیریم. سپس با در نظر گرفتن مفهوم هریک از این کدها، آنها را در مفهومی مشابه دسته‌بندی می‌کنیم و به این ترتیب مفاهیم پژوهش مشخص می‌شوند؛ بر اساس تحلیل‌های صورت گرفته، با کمک روش دسته‌بندی روی ۱۲ مقاله نهایی انتخاب شده در مجموع ۶ شاخص و ۷۰ گویه برای

شناسایی شاخص‌های ارزیابی مخازن سازمانی در این پژوهش کشف و برجسته‌سازی شدند.

### جدول ۱. جدول شاخص استخراجی

منبع شاخص‌ها	تعداد گویه	شاخص‌های ارزیابی	ردیف
وستل (۲۰۰۶)، تیودو (۲۰۰۷)، سوان (۲۰۰۸)، کیم (۲۰۰۶) (۲۰۰۸)، ملرو و همکاران (۲۰۰۹)، ماریا کاسلا (۲۰۱۰)، گروه تحقیقات اولیه (۲۰۱۲)، ویرکانت (۲۰۱۳) ویسنت و همکاران (۲۰۱۸)	۱۷	فناوری	۱
وستل (۲۰۰۶)، تیودو (۲۰۰۷)، سوان (۲۰۰۸)، کیم (۲۰۰۶) (۲۰۰۸)، ملرو و همکاران (۲۰۰۹)، باراکو و همکاران، (۲۰۱۰)، ویسنت و همکاران (۲۰۱۸)	۲۱	خط‌مشی	۲
کاروبرودی (۲۰۰۷)، وستل (۲۰۰۶)، تیودو (۲۰۰۷)، سوان (۲۰۰۸)، کیم (۲۰۰۶) (۲۰۰۸)، ماریا کاسلا (۲۰۱۰)، گروه تحقیقات اولیه (۲۰۱۲)، ویرکانت (۲۰۱۳) ویسنت و همکاران (۲۰۱۸)	۱۳	محتوا	۳
(باراکو و همکاران، (۲۰۱۰) ماریا کاسلا (۲۰۱۰)، گروه تحقیقات اولیه (۲۰۱۵) و ویسنت و همکاران (۲۰۱۸)	۷	بازاریابی	۴
ماریا کاسلا (۲۰۱۰)، ویسنت و همکاران (۲۰۱۸)، لگزین و ابریزه و وی (۲۰۱۵)	۴	پرسنل	۵
تیودو (۲۰۰۷)، سوان (۲۰۰۸)، کیم (۲۰۰۶) (۲۰۰۸)، باراکو و همکاران، (۲۰۱۰)	۸	کاربر و کاربرد	۶

### گام ششم: کنترل کدهای استخراجی

برای تعیین روایی شاخص‌های شناسایی شده، شاخص‌ها در اختیار ۵ متخصص از علم اطلاعات و دانش‌شناسی قرار گرفت و از آنها خواسته شد تا درباره هر مفهوم و کد اظهار نظر خود را به صورت اعداد ۱ تا ۴ اعلام کنند. در این پرسشنامه عدد ۱ به معنی نامرتب بودن گویه، عدد ۲ گویه مرتبط است اما نیاز به بازنگری کلی دارد، عدد سه گویه مرتبط اما احتیاج به بازنگری جزئی دارد و عدد ۴ یعنی گویه کاملاً مرتبط است. پس از جمع‌آوری پرسشنامه‌ها برای تعیین روایی محتوا از شاخص روایی محتوا مرسوم به شاخص ضریب توافق استفاده شد. این شاخص در دو سطح گویه و سازه قابل محاسبه است (والتر و بازل، ۱۹۸۱). I-CVI شاخص روایی محتوایی گویه است و برابر نسبت افراد متخصص که به گویه نمره ۳ و ۴ دادند به کل متخصصانی که گویه‌ها رو بررسی کرده‌اند. این شاخص می‌تواند اعداد بین ۰ تا ۱ را در بر بگیرد، که البته مقادیر زیر ۰/۷ باعث رد شدن گویه، مقادیر بین ۰/۷ تا ۰/۷۹ احتیاج به بازنگری و مقادیر بالای ۰/۷۹ قابل قبول هستند و S-CVI شاخص محتوایی

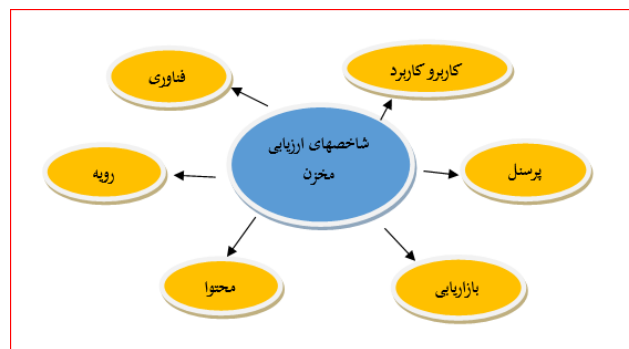
سازه (مقیاس) است که برای محاسبه آن I-CVI های گویه‌های مربوط به هر مقیاس را باهم جمع کرده و به تعداد کل گویه‌ها در آن مقیاس تقسیم می‌کنند که مقادیر بالای ۰/۹ برای هر مقیاس مطلوب است (زمان زاده، ۲۰۱۵؛ شی، ۲۰۱۲). بنابراین، پاسخ‌ها مطابق فرمول زیر محاسبه گردید:

$$cvi = \frac{\text{تجمع امتیازات موافق}}{\text{تعداد کل متخصصان}}$$

با همین فرمول تمامی گویه‌ها CVI محاسبه می‌گردد و میانگین به صورت CVI تعریف می‌شود. در صورتی که نمره CVI از ۰/۷۹ بالاتر باشد، روایی محتوایی مقیاس مورد تأیید است. بر اساس نظر خبرگان و در نهایت ۶ شاخص و ۷۰ گویه به عنوان شاخص‌های شناسایی ارزیابی مخازن سازمانی شناسایی شدند.

### گام هفتم: ارائه خروجی‌ها و گروه‌بندی نهایی شاخص‌ها

پس از شناسایی عوامل، با ترکیب و ادغام آنها مدل مفهومی پژوهش مطابق (شکل ۲) استخراج گردید. در بخش بعدی برای پاسخ به سؤال دوم پژوهش در خصوص بررسی میزان انطباق مخزن دانشگاه الزهرا با استفاده از ۶ دسته (فناوری، محتوا، بازاریابی، پرسنل، رویه و کاربرد) یک سیاهه‌واری طراحی و استفاده شده است و از آمار توصیفی استفاده شده است.



شکل ۲. شاخص‌های ارزیابی مخزن سازمانی

همان‌طور که پیشتر گفته شد با استفاده از سیاهه‌واری به بررسی نرم‌افزار آرشیو کتابخانه دیجیتال الزهرا پرداخته شد. این سیاهه‌واری با ۷۰ گویه برای ارزیابی مخزن دانشگاه الزهرا مهیا شد. این سیاهه‌واری دو ارزشی بوده است. در جدول ۲ به توصیف عملکرد کلی این نمونه را روی شاخص‌های سیاهه‌واری نمایش می‌دهد.

## جدول ۲. توصیف عملکرد نمونه در سیاهه واری ارزیابی شاخصهای مخزن سازمانی

شاخص	تعداد گویه	تعداد گویه مثبت	تعداد گویه منفی
فناوری	۱۷ تا ۱	۱۲	۵
رویه‌ها	۳۸ تا ۱۸	۱۲	۷
محتوا	۵۱ تا ۳۹	۱۱	۲
بازاریابی	۵۸ تا ۵۲	۵	۲
پرسنل	۶۲ تا ۵۹	۱	۳
کاربر و کاربرد	۷۰ تا ۶۳	۸	۰

بر پایه بررسی متون و بنا بر هدف پژوهش برای بررسی وضعیت کنونی آرشیو کتابخانه دیجیتال الزهرا و مطالعه مقدماتی، معیارهای برای انجام امور یک مخزن سازمانی شناسایی شد. اطلاعات به دست آمده در مورد این معیارها به شرح زیر است:

**فناوری:** نتایج این بخش به دو دسته تقسیم می‌شود مواردی از فناوری که اجراء و پشتیبانی شده‌اند و دسته دوم مواردی که اجراء و پشتیبانی نشده‌اند: در خصوص شاخص فناوری باید گفت که دانشگاه الزهرا تهران از نرم‌افزار آریان شرکت پیام حنان با عنوان مخزن دیجیتالی الزهرا<sup>۱</sup> استفاده می‌کند. مخزن به طور کلی به کتابخانه، سیستم‌های جستجوگر یکپارچه و صفحات وب پژوهشگران، و به میزان بسیار کمتر، به سیستم‌های مدیریت مالی پیوند شده است و همچنین مخزن سازوکارهایی برای واردات و صادرات در ابعاد بزرگ فراداده را دارد. و قابلیت امکان جمع کردن فراداده از تمام مخازن یا کاتولگ واحد از منابع (OAI-PMH unlimited) را دارد. اجازه خروج نتایج جستجو را به صورت مندلی و مارک به کاربران می‌دهد. در زمینه احراز هویت برای کاربران دارای مجوز سپرده گذاری هم از نام کاربر و رمز عبور استفاده می‌کند هم ال دی ای پی استفاده می‌کند.

ماژول آماری استفاده شده (SELA ver1.6) به عنوان یک ابزار قدرتمند و جامع برای بررسی و آنالیز وبگاه از نظر کاربران، موتور جستجو، کشور بازدیدکننده و فرایوند ارجاع و کلمات کلیدی و ... است که با تجزیه و تحلیل داده‌ها آمار کاملاً دقیق ارائه می‌کند و ابزار حرفه‌ای برای کنترل و

1. <https://repository.alzahra.ac.ir/>

2. LDAP (Lightweight Directory Access Protocol)

به زبان ساده LDAP پروتکلی است که به هر کسی این اجازه را می‌دهد که سازمان‌ها، اشخاص و سایر منابع از قبیل فایل، دستگاه‌های موجود در شبکه را چه در اینترنت چه در شبکه داخلی پیدا کند.

نظارت ترافیک وب‌گاه است که به صورت مجانی منتشر می‌شود.

آلت‌متریک ابزاری برای اندازه‌گیری تأثیر یک شیء دیجیتالی از طریق رسانه‌های جدید وب معنایی (وبلاگ‌ها، فیس‌بوک، توئیتر و غیره) است که ارائه نشده است. آلت‌متریک به مخازن سازمانی برای تشویق دانشگاهیان برای ذخیره آثار خود کمک می‌کند، زیرا آنها می‌توانند به معیارهایی دسترسی پیدا کنند که در غیر این صورت وجود نخواهد داشت. همچنین آلت‌متریک ابزار برای تجزیه و تحلیل مخازن در اختیار کتابداران قرار می‌دهد. درخواست استفاده از این ابزار توسط مخزن دیجیتالی الزهرا به شرکت نرم‌افزاری داده شده است و فعلاً در صفحه اولیه وب‌گاه مخزن دیجیتالی تعداد دفعات کل منابع دانلود شده را نشان می‌دهد و به زودی طبق درخواست مخزن از شرکت نرم‌افزاری از آلت‌متریک نیز استفاده می‌شود.

مخزن قابلیت اشتراک‌گذاری محتوا با دیگر مخازن سازمانی را دارد ولی در حال حاضر این امکان وجود ندارد و علت عدم قابلیت همکاری با مخازن دیگر را می‌توان وابسته به اهداف سازمان دانست که ضرورت و منفعتی در قابلیت همکاری با مخازن دیگر برای مخزن الزهرا دیده نمی‌شود. و میزان استفاده از خدمات پرسش و پاسخ و سؤالات پُرتکرار خیلی کم هست که علت آن کمبود نیروی انسانی بیان شد. اما مسئول مخزن از طریق تلفن و ایمیل پاسخگو سؤالات افراد در خصوص مخزن است. مخزن اشتراک‌گذاری مدرک در شبکه‌های اجتماعی را هم پوشش نمی‌دهد، و فقط تحت وب است. علت آن نتوانستن گرفتن مجوز به خاطر طرح صیانت و تحریم‌ها موجود است. به طور کلی بیش از نیمی از معیارها در بخش فناوری با استاندارد مطابقت داشت.

**رویه‌ها (خط‌مشی‌ها):** کتابچه‌های راهنمای خط‌مشی، سیستم‌های ورود، اعتبارسنجی، پیوند دادن و غیره که توصیف‌کننده اسناد است در مخزن وجود دارد و از کتابچه راهنمای سبک که مجموعه‌ای از استانداردها برای نوشتن، قالب‌بندی و طراحی داده کتابشناسی در مخزن است نیز استفاده می‌شود. مسئولین سازماندهی موظف هستند سیاست‌های تحریریه را قبل از سپرده‌گذاری مدرک در مخزن بررسی کنند. با مراجعه به نرم‌افزار قوانین هر کاربرگه برای خودآرشیوی قابل دیدن است و همچنین برای وجین منابع، آگاهی از دسترسی باز و مخزن سازمانی برای مدیران و کتابداران، پیشبرد سیاست حفظ، تأسیس واحد دانشگاهی با مسئولیت انحصاری در مخزن، روش‌های متنوع بایگانی، برداشت

دیجیتال، کنترل کیفی مدرک قبل از ورود به مخزن و اجرای پلتفرم مخزن توسط مدیران خط‌مشی وجود دارد. خط‌مشی‌های مجوز استفاده مجدد برای مدارک موجود در مخزن وجود دارد و مجوزهای مربوط به هر سند در فایلی همراه سند تعبیه شده‌اند. اما در زمینه خودآرشیوی، استراتژی بازاریابی، مدیریت حق چاپ، بودجه و کارمندان مخزن خط‌مشی وجود ندارد.

**محتوا:** محتوای مخزن به تعداد و نوع اسنادی که وجود دارد اشاره می‌کند. شامل عناصری است که به عنوان یک عامل اصلی در ارزیابی‌های دیگر در نظر گرفته شده است. جنبه‌های مربوط به دسترسی آزاد و سیاست‌های حفاظت، و آیا نوعی حسابرسی انجام شده است یا خیر، مورد مطالعه قرار گرفته است. تعداد متوسط سوابق وارد شده سالانه در مخزن دیجیتالی الزهرا ۱۵۰۰ با ۴۰ نوع مدرک و ۴۴ عنصر فراداده‌ای است که به راحتی قابلیت جستجو، مرور، پیدا کردن و پیوند و ... را دارند. از نظر نسخه مقالاتی که طبق سیاست‌های ویراستاری ممکن است ذخیره شوند، درصد بالایی اجازه چاپ قبلی و چاپ پس از پذیرش را می‌دهد و همه پاسخ‌دهندگان این حرف را می‌زنند آنها نسخه‌های رکورد را می‌پذیرند. تمام مدارک که بارگذاری می‌شوند دارای متن کامل هستند. خط‌مشی مشخصی برای واسپاری، سیاست حفظ محتوا و فرمت خاصی برای حفظ اشیای دیجیتالی در مخزن وجود ندارد و همچنین مخزن تاکنون مورد بازرسی قرار نگرفته است. بنابراین، گواهینامه‌ای ندارد. میزان سودمندی محتوا هم مورد ارزیابی قرار نگرفته است.

**بازاریابی:** این بخش میزان تبلیغ مخازن در داخل و خارج مؤسسه را بررسی می‌کند. ابزارهای مورد استفاده برای ارتقای مخزن در داخل مؤسسه گوناگون است از قبیل: جلسات آموزش چهره به چهره، ارتقای دسترسی آزاد توسط مقامات دانشگاهی، منابع پشتیبانی مانند راهنما و صفحات راهنما، جزوات، پوستر، کتابداران خاص موضوعی، سمینار، فیلم، تبلیغ شبکه‌های اجتماعی و ... صورت می‌گیرد و مطالب پشتیبانی مانند راهنما و صفحات راهنما وجود دارد. برای شناسایی میزان اهمیت مخزن درون مؤسسه، از مدیر مخزن سؤالی در خصوص پیوندهایی به مخزن در شرکت‌های بزرگ گنجانده شده است پرسیده شده است که جواب آن، شبکه اطلاعات پیوندی کتابخانه‌ها (شابکا) بوده است و همچنین مخزن از طریق مؤسسه‌ای خارج از سازمان از طریق رسانه‌های عمومی هم تبلیغ می‌شود. انتشار محتوا از طریق شبکه‌های اجتماعی امکان‌پذیر است و سپرده‌گذاران از آمار سپرده مطلع هستند؛ اما مخزن وبلاگ ندارد.

**پرسنل:** افرادی که در مخزن کار می‌کنند به اهمیت اندازه‌گیری دسترسی آزاد به مؤسسه و با خدمات

ارزش افزوده همراه آن آگاه هستند. مسئولین مدیریت مخزن معمولاً کارمندان فناوری اطلاعات و کتابداران هستند. در بعضی موارد، کتابداران به تنهایی این وظیفه را بر عهده می‌گیرند و در موارد بسیار معدودی کارمندان فناوری اطلاعات مسئول هستند. اما همیشه با یک متخصص دیگر در ارتباطند. در این کتابخانه یک نفر کارشناس مسئول و یک نفر کارشناس ارشد مسئولیت مدیریت و نگهداری مخزن را به عهده دارند. همانطور که در مطالعات دیده شد، کارکنان تمام وقت در مخزن یک نفر است، کارمند نیمه وقت ۳ نفر است. در کل، تعداد کارمندان کتابخانه ۱۴ نفر است که یک نفر در بخش مخزن مشغول به کار هست و عضو تیم مدیریت کتابخانه مسئول مخزن سازمانی است.

**کاربر و کاربرد:** مخزن سازمانی دانشگاه الزهرا دو زبانه است که ۱۱۵۰ از مدارک را کاربران بارگذاری کرده‌اند و حدود ۳۵۰ از مدارک را کتابخانه بارگذاری کرده است. کاربران از بازیابی مدرک رضایت کامل دارند و همچنین ارسال کننده‌های مدرک نیز رضایت کافی از نوع سپرده‌گذاری دارند. هر ترم ۲ ساعت آموزش حضوری و مجازی به دانشجویان جدید الورد برای آشنایی با آموزش مخزن سازمانی در نظر گرفته می‌شود. و همچنین ۲ ساعت آموزش مجازی و حضوری و توضیح خصوصی برای ارسال کنندگان سند در نظر گرفته شده است.

## ۵. بحث و نتیجه‌گیری

در این پژوهش با کاربرد رویکرد کیفی و استقرایی به مسئله معیارهای ارزیابی مخازن سازمانی پرداخته شد و طبق یافته‌های پژوهش شاخص‌های مخزن سازمانی در ۶ بعد فناوری، رویه، محتوا، بازاریابی، پرسنل و کاربر و کاربرد مفهوم‌سازی شد که در خدمت تجزیه و تحلیل مخازن سازمانی است و در ادامه با بررسی مخزن سازمانی دانشگاه الزهرا مطابق با این شاخص‌ها باید گفت که مخزن دانشگاه الزهرا در حوزه فناوری به طور کلی به کتابخانه، سیستم‌های جستجوگر یکپارچه و صفحات وب پژوهشگران و به سیستم‌های مدیریت مالی پیوند شده است. همچنین مخزن در زمینه ورود و خروج فراداده هیچ مشکلی پیشرو ندارد و در زمینه احراز هویت برای کاربران مخزن بسیار پشتیبان‌گر عمل کرده است. ماژول آماری آن با تجزیه و تحلیل داده‌ها آمار کاملاً دقیقی ارائه می‌کند و ابزار کنترل و نظارت ترافیک وبگاه است که به صورت مجانی منتشر می‌شود. آلت‌متریک ارائه نشده است اما درخواست آن به شرکت نرم‌افزاری داده شده است. مخزن قابلیت اشتراک‌گذاری محتوا با دیگر مخازن سازمانی را دارد اما با توجه به اهداف سازمان که در اشتراک‌گذاری منفعتی نمی‌بیند از



همکاری با دیگر مخازن سر باز زده است که این مسئله به ساختار فرهنگی سازمان بر می‌گردد که باید مورد بررسی قرار گیرد زیرا یکپارچگی با مخازن دیگر مزایای از قبیل دیده شدن بیشتر سازمان مربوطه، کاهش هزینه، دسترسی بیشتر محتوا، اشتراک‌گذاری متخصصان در موارد مواجهه با مشکل فنی و... را به همراه دارد. به علت کمبود نیروی انسانی میزان استفاده از خدمات پرسش و پاسخ و سؤالات پرتکرار وجود ندارد. مخزن اشتراک‌گذاری مدرک در شبکه‌های اجتماعی را به دلیل طرح صیانت و تحریم‌ها هم حمایت نمی‌کند فقط تحت وب است. به طور کلی بیش از ۲/۳ معیارها در بخش فناوری با استاندارد مطابقت دارد. در حوزه خط‌مشی، کتابچه‌های راهنمای خط‌مشی و کتابچه راهنمای سبک که مجموعه‌ای از استانداردها برای نوشتن، قالب‌بندی و طراحی داده کتابشناسی در مخزن است نیز استفاده می‌شود. اما در زمینه خودآرشیوی، استراتژی بازاریابی، مدیریت حق چاپ، بودجه و کارمندان مخزن خط‌مشی وجود ندارد. در مجموع، بیش از نیمی از موارد استاندارد دچار کاستی است که باید تلاش و وقت بیشتری برای مکتوب کردن خط‌مشی به کار گرفته شود.

در حوزه محتوا، مخزن فعالیت‌های خوبی را داشته است و به علت نوپا بودن هنوز تحت ممیزی قرار نگرفته و موفق به اخذ گواهینامه‌ای نشده است و میزان سودمندی محتوا هم مورد ارزیابی قرار نگرفته است. در بخش بازاریابی، از نظر استاندارد در بیش از نیمی از موارد موفق بوده است و تنها ضعف آن عدم وجود وبلاگ و حضور تبلیغات کم آن در شبکه‌های اجتماعی بوده است. در حوزه تعداد پرسنل، متأسفانه باید گفت که ضعف بسیار زیادی دارند و باید در این امر زودتر اقداماتی را فراهم آورند تا در آینده مخزن دچار مشکلات در حوزه‌های مختلف مدیریتی نشود. از نظر رضایت کاربران باید گفت که تمام موارد استاندارد ارزیابی را پشتیبانی کرده است و فاقد ضعف در این حوزه است.

نتیجه بر آن است که وضعیت مخزن دانشگاه الزهرا از لحاظ استاندارد، با ۳/۴ استانداردها منطبق است و ضعف کمی در برخی از قسمت‌ها مانند رویه و خط‌مشی و مدیریت محتوا و فناوری و پرسنل دیده می‌شود که باید در حوزه‌های مضعوف بازنگری و بررسی دقیق صورت گیرد و سعی در ارتقای کیفیت مخزن سازمانی با تطبیق آن با مؤسسات پیشرو و منطبق با استاندارد و یا با استانداردهای حامی مخزن سازمانی مانند اسپارک داشته باشد.

## ۶. منابع

- پریخ، مهري، و زاهدي نوقابي، مهدي (۱۳۹۴). چگونگي ارزيابي نرم‌افزارهاي مخزن سازمانی: تجربه ای از يك مورد. پژوهشنامه پردازش و مدیریت اطلاعات، ۳۰(۳)، ۷۸۵-۸۲۲.
- علی‌احمدی، علیرضا (۱۳۸۶). توصیفی جامع از روش‌های تحقیق. تهران: تولید دانش، ۱۳۸۶.
- کمالی، یحیی (۱۳۹۶). روش‌شناسی فراترکیب و کاربرد آن در سیاستگذاری عمومی. سیاست، ۴۷(۳)، ۷۳۶-۷۲۱.

## References

- Barrueco, J. M., et al. (2010). *Guía para la evaluación de repositorios institucionales de investigación*. Available at: <http://digital.csic.es/handle/10261/35735>
- Barrueco- Cruz, J. M. et al. (2014). *Guía para la evaluación de repositorios institucionales de investigación, RECOLECTA, FECYT-CRUE-REBIUN*. Acceso. Available at: <https://www.recolecta.fecyt.es/sites/default/files/contenido/documentos/GuiaEvalua>
- Carr, L., & Brody, T. (2007). Size isn't everything. Sustainable repositories as evidenced by sustainable deposit profiles. *D-Lib Magazine*, 13(7-8), 1-21 .
- Casal, M., et al. (2013). El acceso abierto en las universidades españolas: estado de la cuestión y propuestas de mejora. *Mei*, 4(6), 55-90
- Cassella, M. (2010). Institutional repositories: An internal and external perspective of the IRs value for the researchers 'communities', *LIBER Quarterly*, 20(2), 210-225.
- Cassella, M., & Morando, M. (2012). Fostering new roles for librarians: Skills set for repository managers - results of a Survey in Italy. *LIBER Quarterly*, 21(3-4), 407.
- CAUL (2014). *2014 Research Publications Repository Survey Report*. Acton: CAUL .
- COAR (2015). *Promoting Open Knowledge and Open Science Report of the Current State of Repositories*.
- COAR (2017). Next generation repositories: behaviours and technical recommendations of the COAR next generation repositories working group. Göttingen :COAR, pp. 1-32,
- Crow, Raym. (2002). The case for institutional repositories: A SPARC position paper. (Washington, DC: Scholarly Publishing & Academic Resources

- Coalition). Available at [http://www.arl.org/sparc/IR/IR\\_Final\\_Release\\_102.pdf](http://www.arl.org/sparc/IR/IR_Final_Release_102.pdf)
- Guédon, J.-C. (2017). Open access: Toward the Internet of the mind, Budapest Open Access Initiative. Available at: <https://www.budapestopenaccessinitiative.org/boai15/open-access-toward-the-internet-of-the-mind/>
- Johnson, R. (2002). Institutional repositories: partnering with faculty to enhance scholarly communication. *D-Lib Magazine*, 8(11), Available at: [www.dlib.org/dlib/november02/johnson/11johnson.html](http://www.dlib.org/dlib/november02/johnson/11johnson.html)
- Kim, Y. H., & Kim, H. H. (2007). An evaluation model for the national consortium of institutional repositories of Korean Universities. *Proceedings of the American Society for Information Science and Technology*, 43 (1). Available at: <http://dx.doi.org/10.1002/meet.1450430176>
- Kim, Y. H., & Kim, H. H. (2008). Development and validation of evaluation indicators for a consortium of institutional repositories: A case study of dCollection. *Journal of the American Society for Information Science and Technology*, 59(8), pp. 1282–1294. <https://doi.org/10.1002/asi.20818>
- Lagzian, F., Abrizah, A., & Wee, M. C. (2015). Measuring the gap between perceived importance and actual performance of institutional repositories. *Library and Information Science Research*, 37(2), 147–155.
- Melero, R. (2015). Altmetrics – a complement to conventional metrics'. *Biochemia medica*, 25(2), 152–160.
- Melero, R., Abadal, E., Abad, F., Rodríguez-Gairín, J.M. (2009). The situation of open access institutional repositories in Spain: 2009 report. *Information Research*, 14(4), paper 415. Available at <http://InformationR.net/ir/14-4/paper415.html>
- Open Access Repository Ranking (OARR) (2015) Open Access Repository Ranking (OARR). Available at: <http://repositoryranking.org/>
- OpenAIRE (2015) OpenAIRE Guidelines — OpenAIRE Guidelines 3.0 documentation. Available at: <https://guidelines.openaire.eu/en/latest/>
- Primary Research Group (2012). *The survey of institutional digital repositories*. 2012-13 edition. New York, NY : Primary Research Group, cop. 2012.
- Sandelowski, M., & Barroso, J.(2003). *Handbook for Synthesizing Qualitative Research*. First Edition. Springer publishing company.
- Serrano-Vicente, R., Melero, R., & Abadal, E. (2018). Evaluation of Spanish institutional repositories based on criteria related to technology, procedures, content, marketing and personnel. *Data technologies and applications*.
- Swan, A. (2008). *The business of digital repositories*. in Weenink, K.,

- Waaijers, L., and van Godtsenhoven, K. (eds). Amsterdam: Amsterdam University Press (A DRIVER's Guide to European Repositories), p. 28 pp. Available at: <http://eprints.soton.ac.uk/264455/>
- Thibodeau, K. (2007). If you build it, will it fly? Criteria for success in a digital repository. *Journal of Digital Information*, 8(2), 1-5 .
- Uhrenfeldt, L., H. Aagaard, E. Hall, L. Fegran, M. Ludvigsen, and G. Meyer. 2013. A qualitative meta synthesis of patients' experiences of intra- and inter-hospital transitions. *Journal of Advanced Nursing*, 69 (8), 1678-1690.
- Vierkant, P. (2013). 2012 census of open access repositories in Germany: Turning perceived knowledge into sound understanding. *D-Lib Magazine*, 19, 1-14. Available at: <http://www.dlib.org/dlib/november13/vierkant/11vierkant.html>
- Waltz C.F., & Bausell, R.B. (1981). *Nursing research: Design, statistics and computer analysis*. Philadelphia: F.A. Davis.
- Westell, M. (2006). Institutional repositories: proposed indicators of success. *Library Hi Tech*, 24(2), 211-226.