

# Przekształcenie chrzcielnicy w świątynię domową w budynku domu parafialnego parafii prawosławnej św. Apostoła i Ewangelisty Jana Teologa w Białymstoku

Anna Naumiuk-Jakuc

Politechnika Białostocka, Polska  
ORCID: 0000-0003-4650-4039  
a.naumiuk@pb.edu.pl

Naumiuk-Jakuc A., *Transformation of the baptismal font into a house temple in the building of the parish house of the Orthodox parish of St. Apostle and Evangelist John the Theologian in Białystok*, Elpis, 24 2022: 89-96.

**Abstract:** The scope of changes and the consequences of the decision to redesign the baptismal font into a house temple in the parish house of the Orthodox Parish of St. Apostle and Evangelist John the Theologian in Białystok was analyzed. The case study presented here may be a reference to other similar investment processes in sacred space.

**Streszczenie:** Przeanalizowano zakres zmian i skutki decyzji o przeprojektowaniu chrzcielnicy na świątynię domową, w budynku domu parafialnego Parafii Prawosławnej św. Apostoła i Ewangelisty Jana Teologa w Białymstoku. Zaprezentowane tu studium przypadku może stanowić odniesienie do innych podobnych mu procesów inwestycyjnych w przestrzeni sakralnej.

**Keywords:** sacred architecture, orthodox churches, chapel

**Słowa kluczowe:** architektura sakralna, cerkwie, kaplica



## WPROWADZENIE

Dom parafialny parafii prawosławnej św. Apostoła i Ewangelisty Jana Teologa w Białymstoku wznoszono w latach 2009-2015 r. według projektu arch. Jana Kabaca<sup>1</sup> i arch. Ireneusza Maksymiuka<sup>2</sup>. W trakcie prac duchowieństwo parafii podjęło decyzję o zmianie przeznaczenia chrzcielnicy w tymże domu parafialnym na świątynię domową. W opracowanie i wykonawstwo projektu uzupełniającego zaangażowani byli następujący twórcy: prof. Goran Janićijević i dr Miodrag Milutinović zaprojektowali i wykonali polichromie i freski; artysta plastyk Leon Naumiuk zaprojektował i wykonał ikonostas oraz współtworzył koncepcję całego przedsięwzięcia; artysta plastyk Helena Gromak – Ołdytowska – jest autorką witraży; arch. Justyna Mojżyk – wykonała projekt posadzki.

W niniejszym artykule przeanalizowano zakres zmian i skutki decyzji o przeprojektowaniu chrzcielnicy na świą-

tynię domową (zwłaszcza projektowo-architektoniczne i funkcjonalno-religijne). Wskazano na inspiracje rozwiązaniami greckimi i serbskimi (*paraklis*<sup>3</sup> oraz konwencja polichromii). Zwrócono uwagę na rolę współpracy różnych artystów w procesie kształtowania się złożoności estetyki przeprojektowywanego wnętrza.

Zaprezentowane tu *studium przypadku* może stanowić odniesienie do innych podobnych mu procesów inwestycyjnych w przestrzeni sakralnej.

## 1. OBIEKT (DOM PARAFIALNY)

### 1.1. Lokalizacja

Na działce przy skrzyżowaniu ulic Zbigniewa Herberta i Hugona Kołłątaja na osiedlu Bacieczki w północno-zachodniej części 300-tysięcznego Białegostoku znajduje się teren parafii prawosławnej św. Apostoła i Ewangelisty Jana Teologa. Na tym terenie wzniesiono w latach 2009-2015 r. dom parafialny, w zwięzającej się

<sup>1</sup> arch. Jan Kabac, właściciel pracowni projektowej ARKON i pracownik Wydziału Architektury Politechniki Białostockiej, jest też projektantem innych obiektów sakralnych, takich jak cerkiew św. Ducha w Białymstoku (proj. 1982, wyśw. 1999), cerkiew św. Jana Chrzyciela w Hajnówce (proj. 1995, wyśw. 2007) oraz Prawosławna Katedra Wojska Polskiego w Warszawie – a także promotorem prac dyplomowych o tematyce m.in. sakralno-architektonicznej.

<sup>2</sup> arch. Ireneusz Maksymiuk, właściciel firmy architektoniczno – deweloperskiej MAKSYS, absolwent Wydziału Architektury Politechniki Białostockiej, specjalizuje się w projektowaniu budynków użyteczności publicznej i mieszkaniowej, jest laureatem wielu nagród w konkursach, w tym międzynarodowych.

<sup>3</sup> *Paraklis* – synonim: kaplica, czasownia; w nomenklaturze cerkwi prawosławnej Grecji, Serbii i krajów Morza Śródziemnego – rozwiązanie występujące w niewielkich kaplicach i cerkwiach domowych, spotykane najczęściej na wspomnianych obszarach, a w szczególności na Św. Górze Atos (rzadko w Polsce), polegające na umieszczeniu ołtarza we wschodniej ścianie świątyni, bez możliwości jego obejścia; praktyka ta jest szczególnie spotykana w kaplicach należących do monasterów oraz parafii, gdzie nabożeństwa nie są sprawowane regularnie.

części działki od strony ul. Zbigniewa Herberta, zostawiając tym samym przestrzeń pod nowo powstającą cerkwią św. Ap. i Ew. Jana Teologa (obok stoi też tymczasowa cerkiew).

W celu wyeksponowania głównej świątyni, w projekcie ulokowano ją przy skrzyżowaniu ulic Zbigniewa Herberta i Kołłątaja na usypanym podwyższeniu, z zamiarem zaakcentowania jej jako dominanty urbanistycznej. Obecnie trwa proces wznoszenia świątyni, która od strony wyżej wymienionych ulic zaczyna częściowo przysłaniać istniejący kompleks parafialny.

## 1.2. Forma architektoniczna, konstrukcja i materiał

Dom parafialny jest to budynek dwukondygnacyjny o cechach architektury modernistycznej, przykryty konfiguracją dachów jednospadowych. Jego elewacje tworzą przenikające się płaszczyzny wykończone białym tynkiem oraz szarym kamieniem.

Budynek zaprojektowano w technologii tradycyjnej, murowanej, ze stropami żelbetowymi i gęstożebrowymi Ackermana opartymi na ścianach zewnętrznych i na wewnętrznych ścianach konstrukcyjnych. Posadowienie obiektu na wylewanych ławach żelbetowych.

## 1.3. Rozplanowanie i funkcja

Budynek o nieregularnym rzucie miał mieścić kancelarię parafialną, chrzcielnicę i salę parafialną – miał więc łączyć ze sobą funkcje: sakralną (chrzcielnica), administracyjną (kancelarie), społeczną (w tym: sala multimedialna, pomieszczenia pod wynajem), a także mieszkalną (mieszkania dla trzech rodzin).

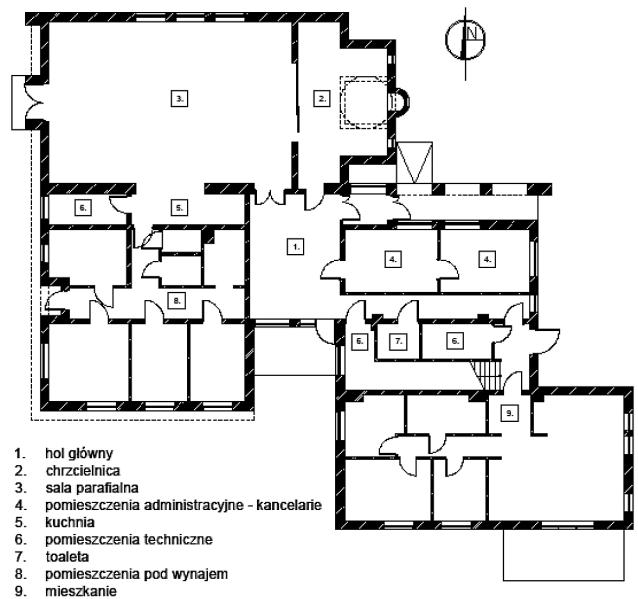


Rys. 1. Dom parafialny i świątynia domowa – widok od strony skrzyżowania ulic Herberta i Kołłątaja, fot. autor.

## 1.4. Chrzcielnica

Chrzcielnicę zaprojektowano pierwotnie w części budynku parafialnego od strony głównej świątyni z dojazdami i dojazdami od strony ulic Herberta i Kołłątaja. Przekrycie baptysterium zostało zwieńczone doświetloną kopułą o geometrii półsferycznej na sześciennym podstawie. Wschodnia ściana pomieszczenia posiadała układ jednoabsydowy, z trzema asymetrycznie zakomponowanymi

względem osi horyzontalnej wschód – zachód, łukowo zakończonymi oknami.



1. hol główny
2. chrzcielnica
3. sala parafialna
4. pomieszczenia administracyjne - kancelarie
5. kuchnia
6. pomieszczenia techniczne
7. toaleta
8. pomieszczenia pod wynajem
9. mieszkanie

Rys. 2. Rzut domu parafialnego przed przekształceniem chrzcielnicy w świątynię.

Chrzcielnicę połączono w symbiotyczny układ z salą parafialną. Tym samym stworzono symetryczną, linearną kompozycję o osi orientacji wschód – zachód. Zaprojektowano częściowe oddzielenie pomieszczeń w postaci ściany z symetrycznie umiejscowionym przejściem o szerokości 4 m, nadającą wnętrzu dwudzielną. Obie przestrzenie posiadały łącznie trzy wejścia: jedno z głównego holu do chrzcielnicy (obecnie wejście prowadzące przez *kliros*<sup>4</sup> do prezbiterium<sup>5</sup>), dwa wejścia prowadzące do sali parafialnej: z głównego holu oraz symetrycznie umiejscowione wejście (inspirowane symboliką bramy) w ścianie zachodniej, zwieńczone wyniesionym łukiem z wnęką (fresk). Salę przykrywa jednospadowy dach ze spadkiem w kierunku zachodnim, a w jej północnej ścianie umiejscowione zostały trzy jednakowe prostokątne ukształtowane okna.

## 2. PRZEKSZTAŁCENIE CHRZCIELNICY W ŚWIĄTYNIĘ DOMOWĄ

W 2010 roku podjęto decyzję o zmianie funkcji chrzcielnicy i jej przebudowie na domową świątynię, zaś samo miejsce chrzcielne zamierzono przekształcić w ołtarzową część świątyni.

Zmiana podyktowana była przede wszystkim kwestiami praktycznymi wykorzystania przestrzeni, dającej większe możliwości, niż sprawowanie w niej jednego sakramentu. Za zmianą przemawiały dodatkowo kwestie ekonomiczne (wykorzystywanie w okresie grzewczym

<sup>4</sup> Kliros – przestrzeń po prawej lub lewej stronie ambony, wchodzącej w skład sołei, przeznaczona głównie dla psalmisty i chóru.

<sup>5</sup> Prezbiterium – pot. ołtarz; część ołtarzowa cerkwi, najczęściej podwyższona i oddzielona od nawy głównej ikonostasem.

mniejszej przestrzeni) oraz inne, takie jak: łatwiejsze utrzymanie porządku i łatwiejsze gospodarowanie przestrzenią.

Pomysł jest inspirowany rozwiązaniami występującymi na południu Serbii oraz Grecji.

## 2.1. Postulowany zakres zmian

Cerkiew miała zmieścić się w przestrzeni do istniejącej murowanej ściany dzielącej chrzcielnicę z salą parafialną i być oddzielona mobilną przegrodą. Przestrzeń ołtarzową zamierzono umieścić w węższej (wschodniej) części chrzcielnicy, wykorzystując rozwiązanie występujące w małych kaplicach – *paraklisach*, w których ołtarz (pot. prestoł) jest wbudowany w absydę centralną prezbiterium.

## 2.2. Uwarunkowania i czynniki sprzyjające adaptacji

Przekształcaniu chrzcielnicy w świątynię domową sprzyjał szereg rozwiązań zawartych w pierwotnym projekcie architektonicznym obiektu, a mianowicie:

- orientacja osi chrzcielnicy i sali parafialnej: wschód – zachód;
- w zewnętrznej strukturze budynku wyraźnie zarysowanie formy o cechach świątyni prawosławnej: z przekryciem zwieńczonym kopułą o formie półsferycznej, z doświetloną ścianą wschodnią w układzie jednoabsydowym z absydą centralną zawierającą okno;
- symetrycznie umiejscowione wejście w ścianie zachodniej, na osi orientacji wschód – zachód;
- jedno z wejść w pobliżu wschodniej części baptysterium (od strony południowej);
- symetria dachu sali parafialnej wraz ze spadkiem w kierunku zachodnim; podkreślająca osiowość przestrzeni i nadająca kierunek hierarchii przestrzeni w kierunku wschodnim;
- okna ściany wschodniej o wertykalnie wydłużonej formie z łukowymi zakończeniami.



Rys. 3. Wschodnia ściana cerkwi św. Mikołaja Serbskiego.

Ponadto za korzystne uznano następujące czynniki, niespecyficzne dla świątyni prawosławnej:

- umiejscowienie chrzcielnicy w bezpośredniej lokalizacji głównej świątyni z dojazdami i dojazdami od strony ulic Herberta i Kołłątaja;

- bezkolizyjnie rozwiązanie kwestii współistnienia pomieszczeń o charakterze sakralnym i administracyjnym z lokalami mieszkalnymi (rozdzielenie ich zarówno w strukturze zewnętrznej, jak i w rozplanowaniu: osobne wejście do strefy mieszkalnej, odseparowanie od innych funkcji w budynku zamykanym ciągiem komunikacyjnym);
- adaptacja pomieszczeń o tej samej rzędnej podłogi stanowi ułatwienie dla osób starszych i osób z niepełnościami.

## 2.3. Utrudnienia adaptacji

Następujące czynniki utrudniały adaptację lub ograniczyły jej zakres:

- chrzcielnica o powierzchni 32 mkw okazała się niewystarczająca pod program struktury sakralnej przyszłej świątyni.
- stosunkowo nieduża wysokość chrzcielnicy (3,05 m w prezbiterium oraz 5,20 m w najwyższym punkcie sali parafialnej) przyczyniła się do uproszczenia układu przestrzennego i podjęcia następujących decyzji projektowych:
  - braku klasycznego balkonu z przestrzenią dla chóru,
  - rezygnacji z wybudowania drugiego (*solea*<sup>6</sup> z amboną) i trzeciego podwyższenia (podium ołtarzowe<sup>7</sup>),
  - pozbawienia ołtarza pomieszczeń pomocniczych,
  - braku standardowego narteksu<sup>8</sup>;
- w związku z tym, że południowa ściana przeprojektowanej cerkwi domowej jest przegrodą wewnętrzną obiektu, nawa kaplicy nie została doświetlona symetrycznie: wprowadza to pewien dysonans w strukturze świątyni, gdzie mają się realizować porządki: „dysferyczny, orientacji wertykalnej, hierarchizacji, rytmizacji i koncentracji” (Uścińowicz, 1997, s.190);
- jedna rzędna podłogi oraz stosunkowo niska wysokość pomieszczeń (biorąc pod uwagę strukturę architektoniczną świątyni) przyczyniły się do zrezygnowania z podwyższeń tradycyjnie występujących w cerkwiach – określających stopień sakralizacji świątyni (brak *solei* z amboną oraz *klirosem*, brak podium ołtarzowego i *synthronu*<sup>9</sup>);
- jako że obie przestrzenie (cerkwi i sali parafialnej) są częściowo na siebie otwarte, a salę parafialną planowano wykorzystywać okazjonalnie jako przedłużenie świątyni, wszystkie elementy wykończenia wewnętrznego musiały być projektowane w ścisłym powiązaniu ze sobą: konieczne było zaprojektowa-

<sup>6</sup> Solea – rodzaj estrady przebiegającej wzdłuż ikonostasu; wyodrębnić w niej można położoną w jej środku ambonę i zlokalizowane po obu jej stronach klirosy. Uścińowicz. 1997, s. 149-150.

<sup>7</sup> Podium ołtarzowe – podwyższenie umieszczone w centrum prezbiterium. Tamże, s. 206.

<sup>8</sup> Narteks – in. przedsionek [cs. притвор], przednia (wejściowa) część świątyni.

<sup>9</sup> Synthronon – forma ławy zlokalizowanej w absydzie ołtarzowej, przebiegająca wzdłuż jej ściany oraz podwyższonego w stosunku do niej i wyeksponowanego na głównej osi świątyni tronu biskupa. Uścińowicz, 1997, s.157.



nie współgrającego oświetlenia, co biorąc pod uwagę specyfikę i funkcję obu przestrzeni, stanowiło spore wyzwanie.



Rys. 4. Drewniana przegroda oddzielająca cerkiew od sali parafialnej, fot. autor.



Rys. 5. Ołtarz wbudowany w absydę prezbiterium, fot. autor.



Rys. 6. Wnętrze świątyni z widokiem na ścianę dzielącą przestrzeń cerkwi, fot. autor.

Ponadto dostrzeżono konieczność zastosowania mobilnej przegrody łączącej i zarazem rozdzielającej dwie przestrzenie: pierwotnie oddzielono świątynię od sali parafialnej, zawieszając kurtynę w miejscu istniejącej ściany. Po pewnym czasie postawiono dodatkową przegrodę

w postaci mobilnej drewnianej ściany, oddalonej o 7 m od ikonostasu, pomniejszając tym samym przylegającą salę parafialną. Ikonostas postawiono w odległości 1,8 m od ściany absydowej. Tym samym powierzchnia prezbiterium wyniosła 9,6 mkw, dając przestrzeń zbyt małą na centralne umieszczenie ołtarza. Kwestię tą rozwiązano, umieszczając ołtarz w absydzie centralnej.

### 3. ETAPY ZMIAN

Zmiany przebiegały w kilku etapach:

#### 3.1. Zmiany przed wyświęceniem (2009-2015)

Przed wyświęceniem świątyni domowej podjęto następujące decyzje lub wykonano następujące prace związane z jej przebudową:

- w trakcie decydowania o przekształceniu baptysterium dostrzeżono niewystarczającą powierzchnię ołtarzową i podjęto decyzję o umieszczeniu ołtarza w absydzie centralnej;
- wykonano polichromie na wszystkich powierzchniach cerkwi domowej oraz od zewnętrznej strony ściany dzielnej; świątynię pokrywają malowidła wykonane metodą al. secco w neobizantyjskim stylu, nawiązującym do serbskiej tradycji ikonopisania (Czykwin, 2020, s. 23);
- na zewnętrznych ścianach cerkwi zostały wykonane freski na mokrym tynku, przedstawiające Bogurodnicę z Dzieciątkiem oraz patrona świątyni – św. Mikołaja Serbskiego;
- wykonano drewniany ikonostas o dynamicznej otwartej kompozycji z centralnie umieszczonymi świętymi drzwiami oraz parą niedużych drzwi diakańskich.
- zawieszono kurtynę w przejściu ściany dzielnej.
- umieszczono witraże w oknach ołtarzowych.



Rys. 7. Wejście od strony zachodniej, nad którym widnieje fresk patrona świątyni – św. Mikołaja Serbskiego, fot. autor.

### 3.1. Zmiany po wyświęceniu cerkwi św. Mikołaja Serbskiego 28 czerwca 2015 roku

- w listopadzie 2016 zamocowano dodatkową przegrodę, oddzielającą salę parafialną, wykonaną z litego drewna z centralnie umieszczoną częścią mobilną w formie bramy z drzwiami dwuskrzydłowymi oraz z dodatkowym bocznym przejściem;
- wykonano polichromie na północnej i południowej ścianie w obrębie utworzonej „nowej nawy” cerkwi;
- okno w północnej ścianie nawy świątyni w całości wypełniono witrażem.

## 4. UDZIAŁ I WKŁAD ARTYSTÓW

### 4.1. Polichromie i freski

Na osobistą prośbę Jego Świątobliwości patriarchy serbskiego Ireneusza rozpis polichromii tworzyli: prof. Goran Janičijević, wieloletni pracownik Akademii Sztuki Cerkiewnej i Konserwacji Serbskiej Cerkwi Prawosławnej w Belgradzie, obecnie tworzący autorską Szkołę Pisani Ikon w Sarajewie (Bośnia i Hercegowina) wraz ze swym asystentem dr Miodragiem Milutinović. Profesor Goran Janičijević jest jednym z najbardziej znanych i uważanych współczesnych malarzy ikon i wykonawców polichromii w Serbii. Jest autorem fresków w ponad czterdziestu świątyniach w Serbii i na świecie (Czykwin, 2014).

Polichromia została wykonana metodą al. secco w stylu neobizantyjskim, z jednoczesnym nawiązaniem do serbskiej tradycji ikonografii. Na ścianach świątyni znalazły się wizerunki 138 postaci świętych naturalnej wielkości, pochodzący z całego świata i różnych wieków, ze szczególnym zaakcentowaniem wizerunków świętych pochodzących z terenów Rzeczypospolitej i Serbii. „Polichromia cerkwi św. Mikołaja Serbskiego przedstawia syntezę motywów biblijnych – wielkich świąt cerkiewnych oraz postaci świętych szczególnie czczonych lokalnie oraz tych o charakterze globalnym” (Czykwin, 2018, s. 176-178).

Na zewnętrznych ścianach domu parafialnego powstały dwa freski wykonane tradycyjną metodą malowania fresków na mokrym tynku, do którego użyto specjalnie gaszonego wapna i płukanego rzeczno-piasku: „technika bezpośrednio nawiązuje do średniowiecznej tradycji tworzenia fresków stosowanej na Bałkanach i w dzisiejszych czasach jest unikatowa w skali naszego kraju” (Czykwin, 2020, s.31).

Warto podkreślić, że od czasów serbskiego mnicha Nektariusza, który w 1557 roku wykonał freski w cerkwi Zwiastowania NMP w Supraślu, jest to pierwsza polichromia serbskich twórców w Polsce.

### 4.2. Koncepcja artystyczna, ikonostas

Nad całością przedsięwzięcia czuwał podlaski artysta plastyk, rzeźbiarz i konserwator dzieł sztuki, Leon Na-

umiuk. Jest on autorem i wykonawcą kilkunastu ikonostasów oraz innych elementów wyposażenia cerkwi w Polsce; m.in. zaprojektował i wykonał ikonostas oraz trzy kiwoty w tymczasowej cerkwi parafii p.w. św. Jana Teologa w Białymstoku, na terenie której znajduje się domowa cerkiew, której dotyczy niniejszy artykuł.

Ikonostas cerkwi św. Mikołaja Serbskiego został zaprojektowany jako dynamiczna otwarta kompozycja, dająca „możliwość powiązania przestrzeni cerkwi i polichromii, kolorystyki i motywów graficznych malowideł ściennych z rzeźbionymi splotami i motywami ikonostasu” (Czykwin, 2020, s. 56). Nadrzędną myślą autora była kwestia wyeksponowania ikon i malowideł naściennych oraz podkreślenia ich rangi<sup>10</sup>.

Podczas pracy nad wystrojem kaplicy, artysta współpracował z innymi twórcami. Jest on autorem koncepcji witraży oraz graficznego motywu orła – symbolu patrona Parafii, św. Apostoła i Ewangelisty Jana Teologa, który znajduje się na drzwiach głównych do świątyni, a także współautorem koncepcji drewnianej przegrody, oddzielającej salę parafialną.



Rys. 8. Fragment ikonostasu, fot. autor.

### 4.3. Witraże

Autorką witraży jest tworząca w Supraślu artysta plastyk Helena Gromak – Ołdytowska. Tworzy ona dzieła o różnorodnej tematyce, również religijnej. Jest autorką kompozycji w Kaplicy Koszelówka pod Wezwaniem Najświętszego Serca Jezusowego oraz w Centrum Edukacji i Kultury Muzułmańskiej Tatarów Polskich w Kruszynianach.

Witraże w cerkwi św. Mikołaja Serbskiego wykonane zostały metodą Tiffany’ego, ze szkła wytwarzanych w Hutach Spectrum Glass i Uroboros Glass<sup>11</sup>.

Motywnym przewodnim witraży jest obecny we wszystkich częściach świątyni ornament *polistaurion* po-

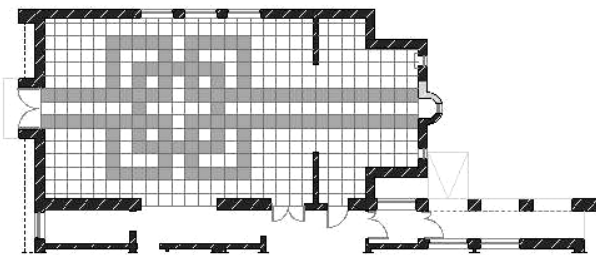
<sup>10</sup> Na podstawie rozmowy z artystą przeprowadzonej w dn. 2.06.2022r.

<sup>11</sup> Na podstawie rozmowy z autorką przeprowadzonej w dn. 20.06.2022r.

wstały z powtarzających się krzyży równoramiennych wykonanych ze szkła niebieskiego i bezbarwnego. W każdym z witraży umieszczony jest inny symbol. W oknie znajdującym się z lewej strony, bezpośrednio nad stołem ofiarnym, widnieje orzeł jako symbol ewangelisty Jana Teologa. Witraż w środkowym oknie, znajdującym się nad ołtarzem, przedstawia białego gołębia, wokół którego widnieją kolorowe promienie. Jest to bezpośrednie odwołanie do ikonografii święta Chrztu Pańskiego, gdzie Duch Święty schodzi na Syna Bożego pod postacią gołębia. Umieszczony nad ołtarzem nawiązuje do tajemnicy Ofiary Eucharystycznej. W trzeciej kompozycji zlokalizowanej z prawej strony prezbiterium widnieje krzyż wzięty bezpośrednio ze średniowiecznej tradycji Serbii i związany z kultem św. Wielkiego męczennika Łazarza cara serbskiego, którego cząsteczka relikwii znajduje się w ołtarzu cerkwi. (Tamże, 2020, s. 62).

#### 4.4. Projekt posadzki

Posadzkę zaprojektowała arch. Justyna Mojżyk, współtworząca koncepcję wnętrza opisywanego domu parafialnego. Kompozycję podłogi tworzy geometryczny wzór połączonych i przeplatających się ze sobą kwadratów i wpisane w tą strukturę krzyża równoramiennego. Ponadto we wspomnianym układzie ujawnia się ścieżka prowadząca od wejścia zachodniego do ołtarza, podkreślająca osiowość świątyni i nadająca kierunek sakralizacji projektowanej przestrzeni.



Rys. 9. Schemat posadzki.

### 5. EFEKT

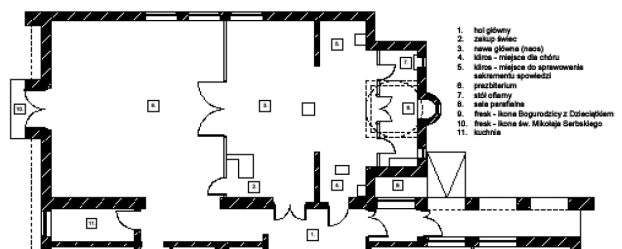
#### 5.1. Forma zewnętrzna

Obiekt zachował zewnętrzną formę architektoniczną niezmienną względem pierwotnego projektu. Cerkiew jest wizualnie wyodrębniona względem pozostałej części domu parafialnego. Spośród całego kompleksu wyróżnia ją absydialne zakończenie części ołtarzowej, zwieńczone półsferyczną kopułą<sup>12</sup>. Dodatkowo uwagę zwraca przykrycie sali parafialnej dachem jednospadowym, tworzący z jej ścianami współczesną trapezoidalną formę, odbiegającą od

standardowo stosowanych w wschodnio ortodoksyjnych świątyniach prawosławnych. Wysokość świątyni mieści się w obrysie zewnętrznym kompleksu i nie przekracza wysokości dachu wieńczącego drugą kondygnację kompleksu. Wejście od zachodniej strony zostało zaakcentowane podwyższoną łukowo zakończoną konstrukcją z wnęką, na której widnieje obecnie fresk patrona cerkwi domowej – św. Mikołaja Serbskiego. Południową ścianę kaplicy zdobi fresk Bogurodzicy z Dzieciątkiem „namalowany na wzór słynnego fresku znajdującego się w serbskim monasterze Visoki Dečani w regionie Kosowa i Metochii” (Czykwin, 2020, s. 31).

#### 5.2. Przestrzeń wewnętrzna

Cerkiew, zgodnie z dawną tradycją, udało się zorientować ołtarzem na wschód. Zachowano zasadniczą orientację naosu ku sanktuarium. Dwudzielna kompozycja formy architektonicznej, a zarazem dwudzielna kompozycja przestrzeni, po dodaniu dodatkowej przegrody w naosie, zaczęła ewoluować ku klasycznemu trójpodziałowi przestrzeni świątyni (narteks, naos, prezbiterium), choć uformowanemu w niestandardowy sposób. Nawę główną od ołtarza oddziela ikonostas, symetrycznie zamocowany do ścian tworzących przestrzeń ołtarzową. Po wydzieleniu nawy mobilną przegrodą nadal zachowuje ona plan prostokąta. Częściowa przegroda na osi północ – południe z szerokim przejściem nieznacznie dzieli *naos*, tworząc od strony ołtarza dwie wnęki, zaadaptowane pod przestrzenie występujące tradycyjnie na *solei* (*kliros* od strony południowej z dodatkowym wejściem z holu głównego oraz od północy przestrzeń z wydzielonym miejscem, w którym sprawowany jest sakrament spowiedzi). W ujęciu czasoprzestrzennym świątyni prawosławnej brak jest odniesień do tego typu strukturalnego rozwiązania, jednak w rozumieniu funkcji obrzędowej przestrzeni, nie straciła ona pierwotnego znaczenia.



Rys. 10. Rzut cerkwi św. Mikołaja Serbskiego.

Drewniana ściana zamykająca przestrzeń nawy i oddzielająca ją od sali parafialnej została zaprojektowana, jako ruchoma przegroda z mobilem w postaci symetrycznie usytuowanych dwuskrzydłowych drzwi. Dzięki temu nawa kaplicy może być powiększona o powierzchnię sali parafialnej. Gdy przegroda pozostaje zamknięta, przestrzeń uzyskuje klasyczny trójpodział struktury przestrzennej świątyni.

Granicą i symbolicznym przejściem ze strefy sacrum do strefy niesakralnej w budynku jest południowa ściana

<sup>12</sup> O symbolicznej istotności kopuły zob.: Uścińowicz, 2011, s. 139-180.



świętyni. W opisywanym układzie nie oddziela ona tradycyjnie przestrzeni wewnętrznych od zewnętrznych, a dzieli przestrzeń wewnątrz kompleksu parafialnego.

Cerkiew św. Mikołaja Serbskiego jest obiektem, w którym sprawuje się sakrament chrztu, dlatego też zaadaptowana przestrzeń w pośredni sposób nadal pełni swą pierwotną funkcję.



Rys. 11. Kliros – miejsce przeznaczone do sprawowania sakramentu spowiedzi, fot. autor.



Rys. 12. Kliros – miejsce przeznaczone dla chóru, fot. autor.

## 6. PODSUMOWANIE I WNIOSKI

Omawiana przebudowa ukazała złożoność techniczną i ideowo-funkcjonalną tego typu inwestycji, stanowiące spore wyzwanie, na które odpowiedzią okazała się systemowa współpraca znakomitych twórców reprezentujących różne dziedziny sztuki. Z perspektywy tych osób współpraca ta była okazją do samodoskonalenia warsztatu twór-

czego i wymiany doświadczeń, przy czym udział dwóch artystów serbskich stanowił swego rodzaju kontynuację serbsko-wschodniosłowiańskich kontaktów i wymiany doświadczeń w zakresie ikonopisania, zainicjowane sprowadzeniem *Serbina Nektarego malara* do nowo powstałej Ławry Supraskiej w roku 1557 (Musiuk, 2017, s. 15-19).

Natomiast podsumowując omawianą przebudowę bardziej szczegółowo, jej skutki (zatem także skutki decyzji o przeprojektowaniu chrzcielnicy na świątynię domową) można sprowadzić do następujących zalet i wad funkcjonalnych:

### 6.1. Skutki „funkcjonalne”

Zalety:

- możliwość sprawowania liturgii oraz sakramentów w ogrzewanych pomieszczeniach;
- możliwość udzielenia sakramentu chrztu o każdej porze roku i przy minusowych temperaturach zewnętrznych;
- po uroczystościach sakralnych możliwość wykorzystania sali parafialnej na potrzeby uroczystości świeckich;
- ogrzanie niedużej przestrzeni w porównaniu do samodzielnej świątyni – o wiele niższy koszt, wyższa temperatura wewnątrz obiektu;
- bezpośredni dostęp do pomieszczeń administracyjnych parafii;
- bliższy dostęp do toalet;
- łatwy dostęp dla osób niepełnosprawnych.

Utrudnienia:

- mniejsza powierzchnia użytkowa;
- brak bezpośredniego wejścia do części ołtarzowej z zewnątrz obiektu lub z przylegających pomieszczeń;
- brak możliwości obejścia świątyni z procesją [cs. *крестный ход*].

Koegzystowanie dwóch przenikających się ze sobą przestrzeni o odmiennej funkcji w pewnym stopniu utrudniło ich codzienne użytkowanie. Zaistniała konieczność częstej zmiany charakteru sali, ciągłego utrzymania w niej porządku i harmonii we wnętrzu wykorzystywanym codziennie przez wiele osób i w różnym charakterze: nauka języków, spotkania dzieci i młodzieży, konferencje, koncerty, próby chórów.

### 6.2. Skutki „poza funkcjonalne”

Jeśli zaś chodzi o aspekty poza funkcjonalne, w tym symboliczno – sakralne, to zawieszenie kopuły nad ołtarzem, a nie nad naosem świątyni, wpłynęło na przesunięcie osi wertykalnej świątyni – zabranie jej nadanego znaczenia oraz naruszenie hierarchii oświetlenia. (Uścińowicz, 1997, s. 266). Uproszczony program struktury świątyni pozbawił ją form określających stopień sakralizacji przestrzeni cerkwi, tj. tworzących podwyższenia hierarchicznie nadające w przestrzeni odpowiedni status sakralności. (Tamże, 1997, s. 205).

### 6.3. Wnioski dotyczące specyfiki inwestycji

Rozpoznano też następujące wyróżniki (tj. czynniki specyficzne) związane z projektowaniem obiektu sakralnego w obiekcie o innej użyteczności:

- obiekt pozostaje niesamodzielny, co implikuje konieczność dopasowania formy i programu;
- bezpośrednie otoczenie świątyni z przestrzeniami asakralnymi oraz uproszczony program świątyni nie wpływa znacząco na sprawowanie w niej nabożeństw (poza kwestiami wynikającymi z braku możliwości obejścia świątyni w procesji, nie zauważono istotnych utrudnień w sprawowaniu nabożeństw w świątyni domowej);
- potrzeba bardziej wyrazistego rozdzielania świątyni od jej otoczenia architektonicznego zarówno w formie architektonicznej (w celu usunięcia ew. problemu z identyfikacją obiektu), jak i w rozmieszczeniu wewnętrznym funkcji mieszkalnych i sakralnych;
- być może brak możliwości zastosowania wszystkich elementów świątyni prawosławnej oraz być może brak możliwości zastosowania ich zgodnie z tradycją cerkwi.

## Bibliografia

- Czykwin, M. (red.). (2022). *Cerkiew Świętego Mikołaja Serbskiego*. Białystok: Orthdruk.
- Czykwin, M. (2018). Parafia świętego Jana Teologa w Białymstoku. *Kalendarz Prawosławny 2018*, 173-180.
- Czykwin, M. (2014). W parafii św. Jana Teologa powstają szczególne freski. [online] <http://www.bacieczki.cerkiew.pl/pl/news/view/show/id/311/title/W+parafii+%25C5%25Bw.+Jana+Teologa+powstaj+%25C4%2585+szczeg+%25C3%25B3+ne+freski>, [23.05.2022].
- Musiuk, A. (2016). Specyfika projektowania Domu Bożego w świetle teologii prawosławnej. *Elpis* (18), 87–91, DOI: <https://doi.org/10.15290/elpis.2016.18.11>.
- Musiuk, A. (2017). Technologiczne aspekty rekonstrukcji wnętrza cerkwi Zwiastowania NMP w Supraślu. *Elpis*, (19), 15–19. DOI: <https://doi.org/10.15290/elpis.2017.19.02>.
- Uścińowicz, J. (1999). Hermeneutyka tradycji w architekturze świątyni ortodoksyjnej. *Zeszyty Naukowe Politechniki Białostockiej. Architektura* (18), 119-132.
- Uścińowicz, J. (2011). Struktura symboliczna architektury świątyni: wprowadzenie do teologii wyrazu sztuki sakralnej. *Elpis*, (13), 139-180.
- Uścińowicz, J. (1997). *Symbol. Archetyp. Struktura: hermeneutyka tradycji w architekturze świątyni ortodoksyjnej*. Białystok: Politechnika Białostocka.



# ΕΛΠΙΣ

CZASOPISMO TEOLOGICZNE  
KATEDRY TEOLOGII PRAWOSŁAWNEJ  
UNIwersYTETU W BIAŁYMSTOKU



---

---

ADRES REDAKCJI  
ul. Ludwika Zamenhofa 15, 15-435 Białystok, Polska  
tel. 85 745-77-80, e-mail: [elpis@uwb.edu.pl](mailto:elpis@uwb.edu.pl)  
[www.elpis.uwb.edu.pl](http://www.elpis.uwb.edu.pl)