

Refugium i Nordre Kapel

– et evidensbaseret grønt landskab til mennesker i sorg

Af Annette Klüver Andersen

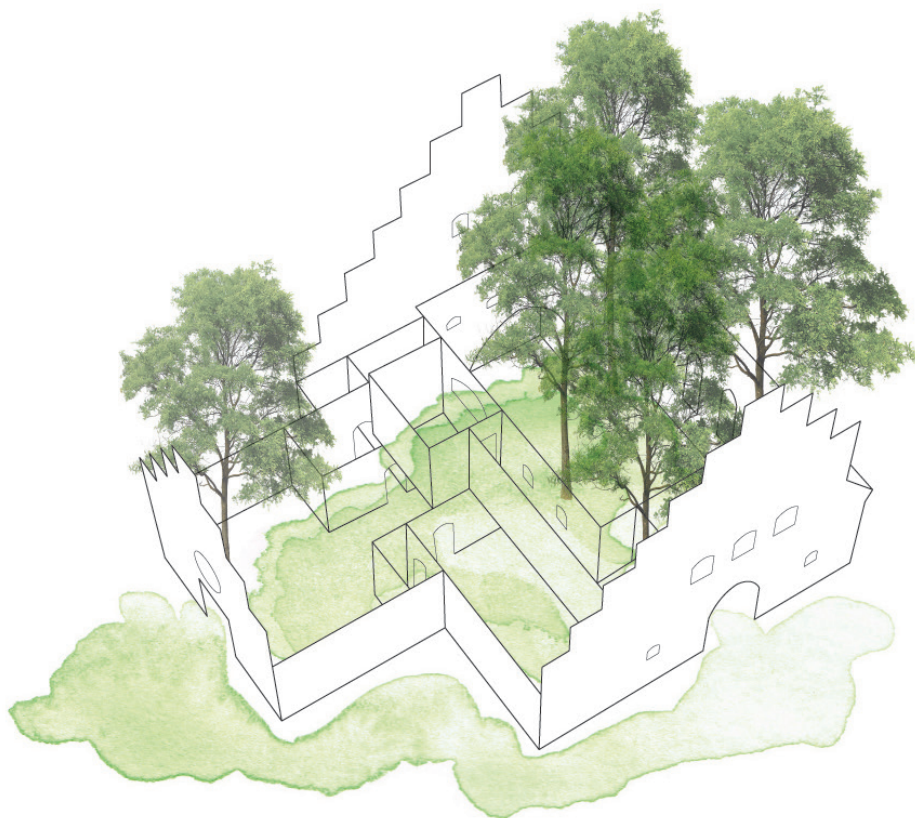
Landskabsarkitekt ved Sønderborg Kommune

Lykke Marott Bitsch

Landskabsarkitekt ved Rødovre Kommune

Koncept for Nordre Kapel,
Bispebjerg Kirkegård.

Under vores uddannelse til landskabsarkitekter har vi været nysgerrige efter at undersøge de landskaber, der udfolder sig på kirkegårde. I forbindelse med vores speciale har vi udarbejdet et forslag til et særligt område for sørgende på kirkegården.



Idé

Projektets idé er at omdanne Nordre Kapel på Bispebjerg Kirkegård til et restituerende miljø for mennesker i sorg. Forslaget bygger på evidensbaserede løsninger fra dansk og international forskning, hvilket uddybes senere i artiklen.

Visionen er at skabe et trygt, naturbaseret landskab, som kan støtte og trøste det sørgende menneske. Her kan man koncentrere sig uforstyrret om sorgen, og det restituerende miljø kan afhjælpe de udfordringer, man møder, når man har mistet. Målet er at tilstræbe, at sørgende går styrket hjem efter et kirkegårdsbesøg.

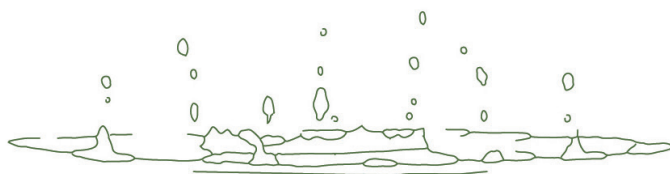
Vi foreslår, at taget løftes af bygningen, således at kapellets mure danner ramme om et sorgrum under åben himmel. Hvert rum tildeles en særlig karakter og atmosfære samt funktioner, der tager højde for de sørgendes behov. Pladsen omkring kapellet er inddraget og tilplantet for at skabe en ny kontekst, der indgår i den eksisterende kirkegårdsstruktur.



Morgen- og formiddagslys strømmer ind ad vinduesåbningerne i den tidligere kapelsal. I midten af rummet genspejles himlen i bassinet, og opholdssteder er placeret langs facaderne for at opnå størst tryghed. Kronetaget opdeler rummet og giver varierende oplevelser af lys og skygge. Fra førstesalens tidligere galleri er man blandt hjertetræernes kroner.



Forslaget til Nordre Kapel har fokus på landskabsarkitekturens sanselige og æstetiske kvaliteter. Inden for Nordre Kapels mure hersker en frodig skovstemning. Mosser breder sig som bløde tæpper mellem træerne. Bregner og urter står spredt. Klinkebelagte stier fører gennem kapellet, og man kommer tæt på mosbegrøede stammer og stubbe. Langs facaderne er det muligt at sidde ugenert og lytte til lyden af vand, der drypper ned i brønde. Omkring brøndene forstærkes lyden af vanddråber, der rammer overfladen og sender tonerne op og ud. Spejlbassinet fanger de skyer, der glider forbi oven over bygningen. Mos og bregner har fundet fæste i murens sprækker, og grønne mønstre opstår mellem det intakte murværk. Om foråret breder duften af skovmærke sig, og i den tidligere kapelsals nordlige ende sender kvædetræets blomster og frugter eksotiske dufte ud i kapellet. Oplevelserne fascinerer, og sanserne stimuleres i Refugiet i Nordre Kapel.

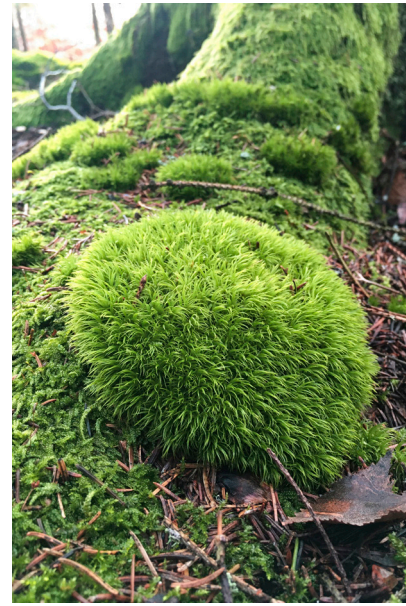


Vi har valgt at tilplante kapellet med oversete plantegrupper i landskabssammenhæng: mos og bregner. Ældet murværk er voksested for mosarter, og langs bygningens facader, hvor miljøet er tørt, er der ideelle betingelser for nogle af bregnearterne. Træer skaber skygge, mindsker fordampning og sørger for tilstrækkelig fugtighed til mosserne.

Ønsket er at skabe et dynamisk landskab, hvor mosarter frit bevokser og overgror sten, stammer og facader. Mos opleves mest intenst forår, efterår og vinter, hvor det viser stor frodighed og livskraft. Mens megen anden vegetation står i vintertilstand, breder mosset sig og dækker flader som et blødt grønt tæppe.

Evidensbaseret landskab til sørgende og efterladte

For at skabe et restituerende og godt sted for sørgende og efterladte på kirkegården bygger forslaget som nævnt på evidensbaserede løsninger. En bred vifte af forskningsresultater fra det sundhedsfaglige felt og forskning i sørgendes kirkegårdsbrug fra England og Danmark er inddraget. Vi har omsat disse forskningsresultater og pointer til en række retningslinjer. Disse retningslinjer repræsenterer, så vidt vides, det første sæt anvisninger til et evidensbaseret sundhedsdesign, der retter sig mod indretning af kirkegårde. Retningslinjerne¹ er essentielle pejlemærker i den evidensbaserede designmetode, idet de udtrykker koblingen mellem forsk-



De fleste har sanset mos og oplevet den intense grønne farve, taktilitet og duft – en multisensorisk oplevelse.
Foto: Lykke Marott Bitsch, 2019.



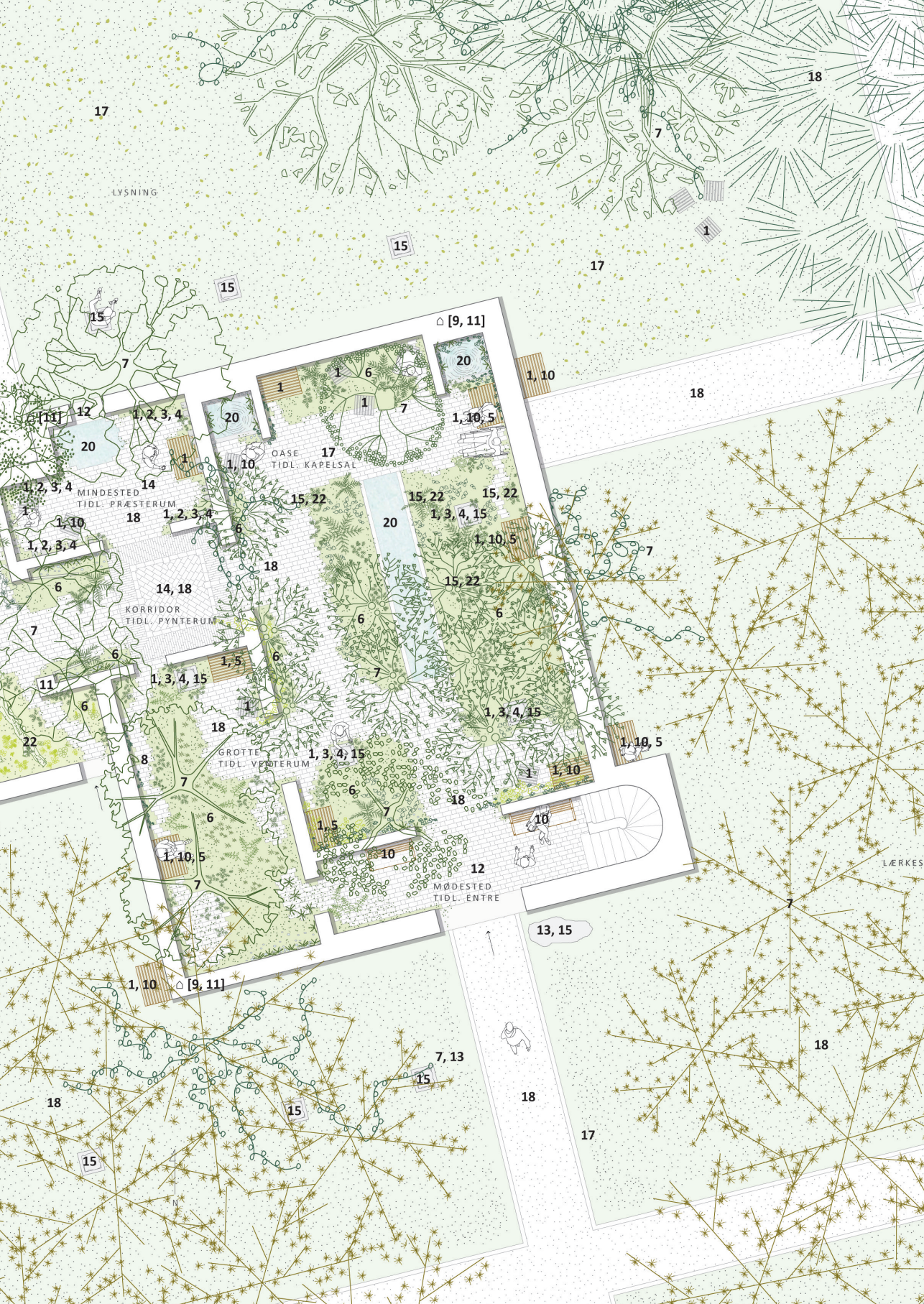
PLAN MED RETNINGSLINIER

24 EVIDENSBASEREDE RETNINGSLINIER SKABT TIL MENNESKER I SORG PÅ KIRKEGÅRDEN, INTEGRERET I ET EVIDENSBASERET FORSLAG MED FOKUS PÅ SUNDHEDSDESIGN. PROGRAMMET UDGØRES TILLIGE AF LØSNINGER PÅ PROBLEMATIKKER, SOM ER FREMKOMMET PÅ BAGGRUND AF STEDSSPECIFIKKE LANDSKABSANALYSER OG REGSTRERINGER.

1. SORG I DET OFFENTLIGE RUM
2. VELOVERVEJEDE VEDTÆGTER
3. ET STED AT PLACERE PERSONLIGE HILSENER
4. MULIGHED FOR AT GENNEMFØRE ET RITUAL
5. RO
6. INGEN BAR JORD
7. SKAB FASCINATION
8. UNDGÅ FORSTYRRELSER
9. VILD NATUR, ARTSRIGDOM, TILFLUGTSSTEDER MEN INGEN SOCIALE AKTIVITET
10. FLERE TILFLUGTSSTEDER END UDSIGTSMULIGHEDER
11. UDFORM SMÅ RUM
12. INDARBEJD UDSIGT TIL DET GRØNNE
13. UDFORM INDGANGEN TIL DET OFFENTLIGE SORGRUM MED OMHU
14. SKAB FORTROLIGHED I DESIGNET
15. ANVEND TRÆ, STEN OG MATERIALER MED EN VIS ALDER
16. SKAB EN FØLELSE AF AT VÆRE OMSLUTTET
17. INTEGRÉR LYSNINGER OG ÅBNE STEDER
18. OVERVEJ STIMATERIALETS FUNKTION OG ÆSTETIK
19. PLANT TRÆER SÅ STEDET FØLES SÆRLIGT
20. VANDELEMENTER OG DERES KANT BØR DESIGNES OMHYGGELIGT
21. OPDEL STØRRE OMRÅDER
22. TILLAD ELLER ANLÆG VILD NATUR
23. ANLÆG ARTSRIGE BEPLANTNINGER
24. INTEGRÉR TILFLUGTSTEDER

□ [9, 11] ANGÅR HELE RUMMET





17

LYSNING

15

17

18

18

△ [9, 11]

1, 10

15

7

1, 2, 3, 4

20

1

6

1

7

20

1, 10, 5

OASE
TIDL. KAPELSAL

17

1, 2, 3, 4

14

20

1

1, 10

15, 22

20

15, 22

15, 22

1, 3, 4, 15

1, 10, 5

1, 10, 5

7

MINDESTED
TIDL. PRAESTERUM

18

1, 2, 3, 4

6

18

14, 18

6

18

6

15, 22

6

7

1, 3, 4, 15

6

1, 10, 5

7

KORRIDOR
TIDL. PYNTERUM

14, 18

6

1, 3, 4, 15

1, 5

6

1

18

6

7

1, 3, 4, 15

6

1, 3, 4, 15

1

1, 10, 5

1, 10, 5

7

GROTTE
TIDL. VESTERUM

18

1, 3, 4, 15

6

1

1, 3, 4, 15

6

7

18

1, 3, 4, 15

6

1

1, 10

1, 10, 5

1, 10, 5

10

12

1, 10, 5

7

6

1, 10, 5

10

1, 5

7

18

12

10

1, 10, 5

1, 10, 5

10

12

1, 10, 5

1, 10, 5

10

1, 10

△ [9, 11]

7

1, 10, 5

7

6

1, 10, 5

7

18

1, 10, 5

1, 10, 5

10

12

1, 10, 5

1, 10, 5

10

12

13, 15

7, 13

15

18

15

15

18

17

18

LÆRKES

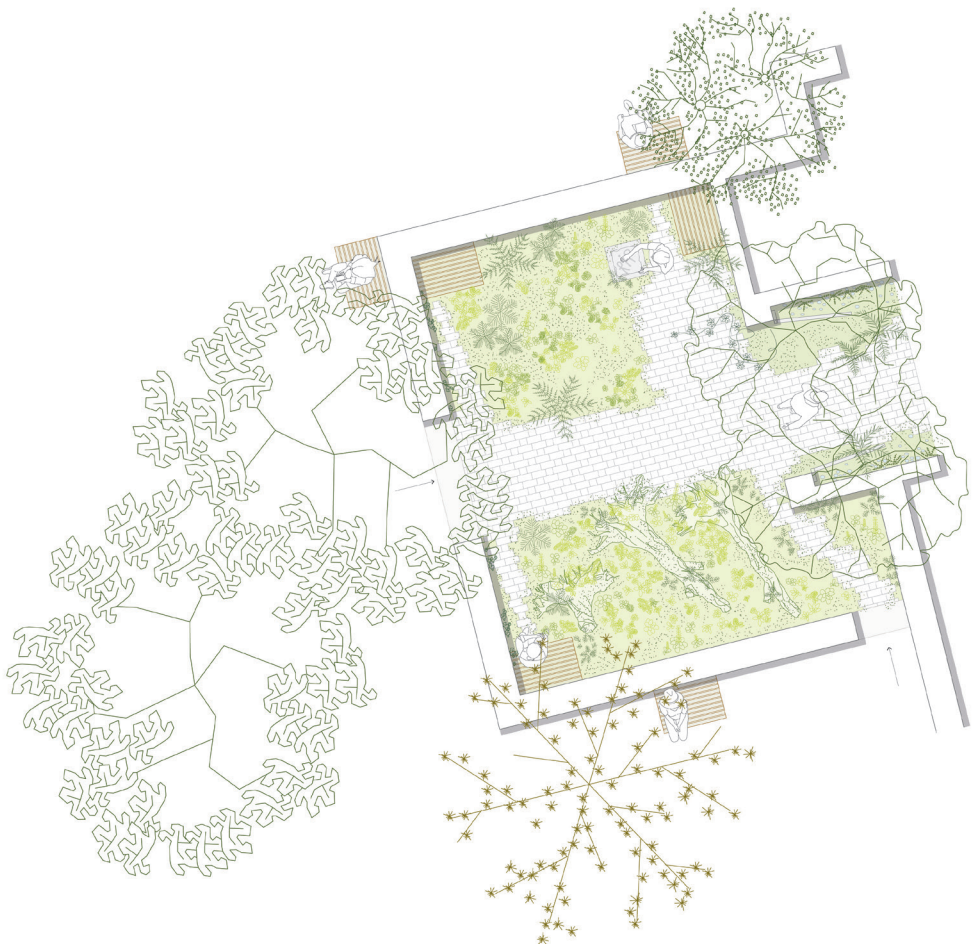
ning og landskabsarkitektur og kan anvendes til at guide designet mod målgruppens behov. Plantegningen er påført samtlige 24 retningslinjer. Flere retningslinjer optræder forskellige steder på planen og er således et udtryk for, at der er skabt flere mindre områder, som er udformet således, at behovet for at sørge og restituering tilgodeses for mere end ti grupper af sørgende i og omkring kapellet. Et udpluk af de i alt 24 foreslåede retningslinjer uddybes nedenfor.

Retningslinje I

Farverige urter og løgplanter vil blomstre fra tidlig forår til sensommeren i det tidligere ligrum. Sekundær ind- og udgang kan benyttes i al ubemærkedhed.

Plads til individet og private følelser i det offentlige rum

Kirkegården er et sted, hvor personlige minder er samlet i et offentligt rum.² Vi betragter denne retningslinje som den mest essentielle og den vigtigste præmis for forslaget, fordi



MOSMATRIX C [TØR MUR]

MOSMATRIX B [NÆRINGSFATTIG SUR - LET SUR]

Alm. Cypressos, *Hypnum cupressiforme*
 Alm. Etagemos, *Hylocomium splendens*
 Alm. Kløvland, *Dicranum scoparium*
 Brunfillet Stjernemos, *Mnium hornum*
 Bølget Tappemos, *Plagiothecium undulatum*
 Hulbladet Fedtmos, *Pseudoscleropodium purum*
 Skov-Jomfrukapsel, *Polytrichastrum formosum*
 Ulvefod-Kransemos, *Rhytidiadelphus loreus*

URTER OG LØG

Alm. Fingerbøl, *Digitalis purpurea*
 Firblad, *Paris quadrifolia*
 Hundetand, *Erythronium pogoda*
 Italiensk Tulipan, *Tulipa clusiana* 'Honky Tonk'
 Krinoline Påskelilje, *Narcissus bulbocodium*
 Krokus, *Crocus cartwrightianus* 'Albus'
 Krokus, *C. kotschyanus* ssp. *kotschyanus*
 Liljekonval, *Convallaria majalis*
 Lødden Tudsellilje, *Trisactis hirta*
 Skovsyre, *Oxalis acetosella*
 Valmuesøster, *Meconopsis cambrica*
 Vokslilje, *Lilium hansonii*

BREGNEARTER

Alm. Engelsod, *Polypodium vulgare*
 Alm. Kambræge, *Blechnum spicant*
 Alm. Mangeløv, *Dryopteris filix-mas*
 Murrade, *Asplenium ruta-muraria*
 Radeløv, *A. trichomanes*
 Sort radeløv, *A. adiantum-nigrum*

kirkegården muligvis er det eneste offentlige sted, hvor det er forventet og accepteret, at den enkeltes følelser kommer til udtryk. Den primære interessekonflikt består i, at de rekreative brugere ser kirkegården som grønt byrum, mens de sørgende har brug for et sted at håndtere private følelser i det offentlige rum.³

Inde i kapelbygningen er sørgende skærmet fra andre besøgende, der benytter kirkegården rekreativt. Kapellets facader er et vigtigt rumligt element, som sikrer stilfærdige omgivelser og trygheden for de efterladte, der har brug for at samle sig om sorgen. Særligt hensynet til uforstyrret ophold i relation til adgang er balanceret ved at tilbyde opholdssteder med forskellige grader af privathed samt ved at begrænse passage gennem kapellet. Flytbare stole i og omkring kapellet giver den enkelte mulighed for at finde det ideelle sted at opholde sig i overensstemmelse med ønsker og behov.

Retningslinje 2

Velovervejede kirkegårdsvedtægter

I forslaget ønsker vi ikke at begrænse de sørgende og efterladte i at sørge og mindes i kapellet. Forslaget sigter mod at imødekomme forskellige behov i sorgen ved at tilbyde varierende opholdssteder, plads til ritualer og til placering af personlige mindegenstande. Hvis kirkegårdens vedtægter er for begrænsende (f.eks. bestemmelser om, hvordan man må pynte et gravsted), kan det at sørge på kirkegården føles utilfredsstillende, og sørgende tvinges til at håndtere følelsen andetsteds – muligvis i hjemlige omgivelser.⁴

Retningslinje 3

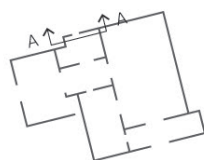
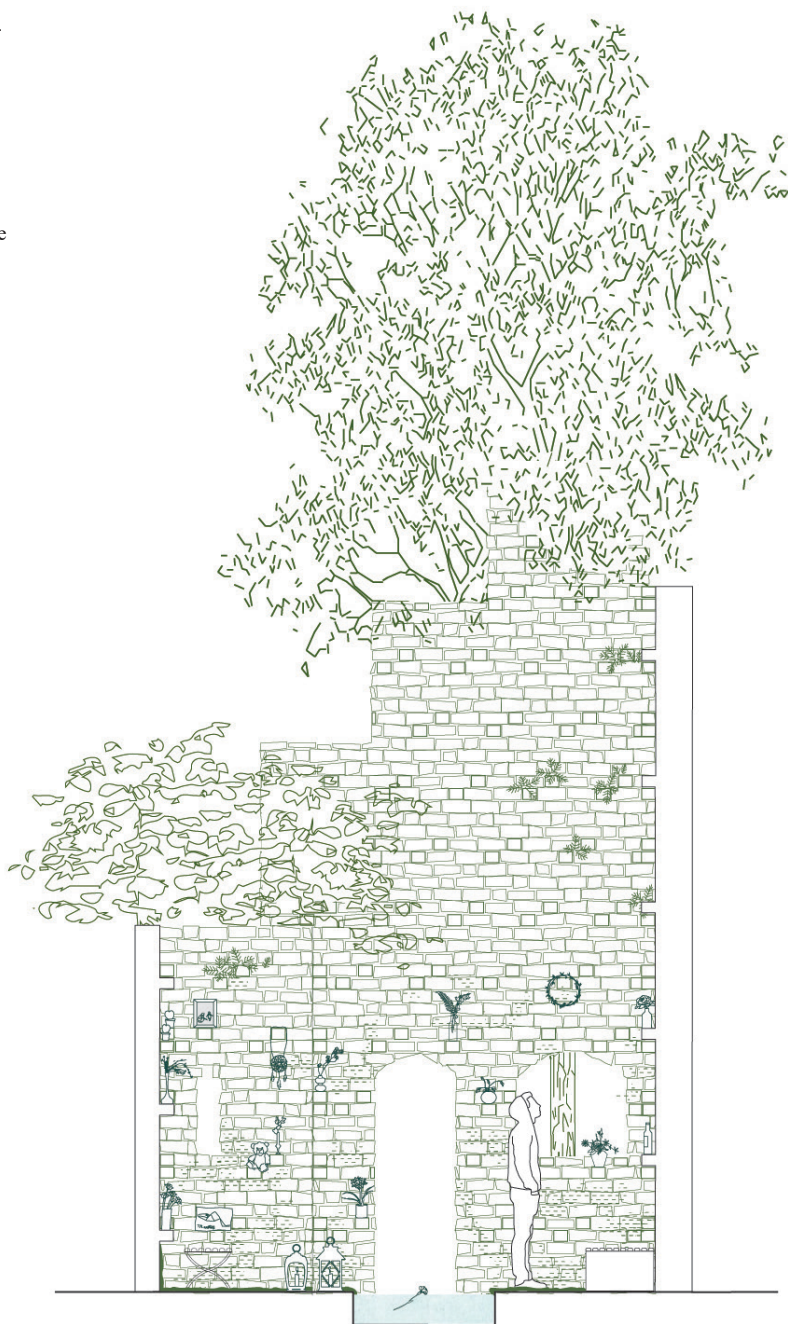
Et sted at placere personlige hilsener, mindegenstande og blomster

Forskning peger på, at gravsten og andre mindegenstande er særlig vigtige og medvirker til, at afstanden i tid og rum mellem de levende og de døde opløses.⁵ Mange efterladte finder trøst i det fortsatte bånd til deres døde⁶ ved bl.a. at placere ting på graven.⁷ Muligheden for at opretholde en relation gennem placering af mindegenstande og hilsener er afgørende, når efterladte sørger og mindes. Til formålet er der derfor i kapellet indrettet et mindested med murede fremspring, der kan anvendes til placering af personlige hilsener.



Den ene halvdel af den tidligere ventesal er overdækket, og den anden halvdel overskygges af to elletræer, som filtrerer lyset. To vestvendte vinduer giver sammen med en ny åbning ind til den tidligere kapelsal rummet en venlig atmosfære.

Det tidligere kulrum, præsterum og bagindgang er omdannet til Mindested. Hyldeerne her er murede fremspring, hvor der kan placeres personlige hilsner, mindegenstande og blomster. Efterladte til askespredte er velkomne, idet bassinet som symbol på havet også kan anvendes til flydende blomster.



Retningslinje 4

Mulighed for at gennemføre et ritual

Højtider og mærkedage som jul, påske, fødselsdage og jubilæer er ofte genstand for alsidige rituelle handlinger. Ritualer i forbindelse med gravstedsbesøg er en måde, hvorpå de efterladte opretholder et bånd til den døde.⁸ Særligt det første år efter tabet guides sorgen af både kulturelle, religiøse og individuelle ritualer.⁹ Danske og engelske undersøgelser peger på vigtigheden af ritualer i forbindelse med bearbejdelse af tab, både i forhold til opretholdelse af vigtigt bånd til den døde, og fordi rituelle handlinger lindrer, trøster og opmuntrer.

Med henblik på at imødekomme de sørgendes behov for at bevare et bånd til den døde og udføre et ritual er der i kapellet placeret fem sandstensmonumenter. Ved hjælp af en forstørret pensel kan man skrive en personlig hilsen med vand på stenens overflade. Hilsenen er flygtig og forsvinder, når overfladen tørrer eller bliver våd af regn.

Et ideelt grønt sorgrum eller en kulturcafé

I disse år, hvor byerne vokser, er der opmærksomhed på at udnytte alle grønne arealer til rekreative formål. Således er kirkegårdene også kommet i spil i denne debat.¹⁰ Storbyens kirkegårde som stilfærdige offentlige sorgrum er under pres, fordi de grønne opholdssteder er eftertragtede åndehuller i rekreativ og bymæssig sammenhæng.



Nordre Kapel, Bispebjerg Kirkegård. Foto: Annette Klüver Andersen, 2020.

Aldrende individer af østrigsk fyr omkring pladsen er indarbejdet i designforslaget. Et mørkt bælte af thuja og taks er fjernet og har skabt plads til grupper af skovfyr og sortbirk som med taktile stammer og let løv bidrager til en åben skovstemning; Med ønske om at tilskynde sørgende at bruge Refugium i Nordre Kapel er der skabt visuel forbindelse til tilstødende afdelinger, afd. 7 og afd. LY ved siden af kapellet.

Også de smukke tomme kapeller er blevet eftertragtede for brugergrupper og kulturinstitutioner, der primært har interesse i kirkegårdene til rekreative og sociale formål. På kirkegårdene er der ro og grønne omgivelser. Roen og den særlige stemning står i skarp kontrast til det miljø, byrummet og byens kulturliv uden for kirkegårdsmuren kan tilbyde. Idet kirkegårdenes primære brugere er efterladte og sørgende, vil det være mere nærliggende at anvende de tomme kapeller med fokus på at tilgodese deres behov for at udleve sorg og restituere.

På danske kirkegårde findes kapelbygninger, som er tomme, taget ud af funktion eller blot bruges til opbevaring. Bygninger på kirkegårde ændrer funktion og anvendelse over tid.¹¹ Vi ser et potentiale i at omdanne tomme kapelbygninger, som blot bruges til opbevaring eller er taget ud af funktion. Netop bygningskroppe kan danne rammer om et trygt miljø med fortættet natur til efterladte og sørgende; et ideelt grønt sorgrum, som kan tilføre nye aspekter til et kirkegårdsbesøg.



Litteratur

- Andersen, Annette Klüver og Lykke Marott Bitsch, "Nordre Kapel – Et evidensbaseret grønt landskab til mennesker i sorg", speciale, Københavns Universitet, København 2020.
- Fejerskov, Johan Moe, "En tur på kirkegården: Sorgrum eller rekreativt område?", Politiken, den 24. marts 2016.
- Francis, Doris, Leonie Kellaheer og Georgina Neophytou, "The Secret Cemetery". Oxford, Berg 2005.
- Kjærsgaard, Anne, "Talking with a cold grey stone – The life and death of gravestones in contemporary Denmark", i S. Newby og R. Toulson (red.), *The Materiality of Mourning Cross-disciplinary Perspectives*. Routledge, London 2018, 103-120.
- Kjærsgaard, Anne og Eric Venbrux, "Grave-visiting Rituals, (Dis)continuing Bonds and Religiosity", *Yearbook for Ritual and Liturgical Studies*, 32, 2016, 9-20.
- Klass, Dennis, "Grief, Consolation, and Religions: A Conceptual Framework", *Omega*, 69(1), 2014, 1-18.

Noter

1. Annette Klüver Andersen og Lykke Marott Bitsch 2020.
2. Doris Francis, Leonie Kellaheer og Georgina Neophytou 2005.
3. Annette Klüver Andersen og Lykke Marott Bitsch 2020.
4. Doris Francis, Leonie Kellaheer og Georgina Neophytou 2005.
5. Anne Kjærsgaard 2018.
6. Dennis Klass 2014.
7. Anne Kjærsgaard 2018.
8. Anne Kjærsgaard og Eric Venbrux 2016.
9. Doris Francis, Leonie Kellaheer og Georgina Neophytou 2005.
10. Johan Moe Fejerskov 2016.
11. Annette Klüver Andersen og Lykke Marott Bitsch 2020.