

<https://helda.helsinki.fi>

Kuntavaaliehdokkaiden suhtautuminen sukupuolten tasa-arvoon : Onko naisten poliittisella edustuksella väliä?

Sipinen, Josefina

2022

Sipinen , J , von Schoultz , Å & Pekola-Sjöblom , M 2022 , ' Kuntavaaliehdokkaiden suhtautuminen sukupuolten tasa-arvoon : Onko naisten poliittisella edustuksella väliä? ' ,
pöy P o l i t i i k k a : V a l t i o t i e t e e l l i s e n y h d i s t y k s e n j u l k a i s u , V u o s i k e r t a . 6 4 , N

<http://hdl.handle.net/10138/352006>

publishedVersion

Downloaded from Helda, University of Helsinki institutional repository.

This is an electronic reprint of the original article.

This reprint may differ from the original in pagination and typographic detail.

Please cite the original version.

Kuntavaaliehdokkaiden suhtautuminen sukupuolten tasa-arvoon

Onko naisten poliittisella edustuksella väliä?



JOSEFINA SIPINEN
ÅSA VON SCHOULTZ
MARIANNE PEKOLA-SJÖBLOM

TIIVISTELMÄ Tässä artikkelissa selvitetään, miten näkemykset sukupuolten tasa-arvosta politiikassa ovat muuttuneet viimeisen 20 vuoden aikana ja miten naisten läsnäolo kuntapolitiikassa heijastuu sukupuolten tasa-arvoa koskeviin näkemyksiin nais- ja miespuolisten kuntavaaliehdokkaiden keskuudessa. Tutkimuksessa tarkastellaan suhtautumista naisten deskriptiiviseen edustukseen eli sukupuolikiintiöiden tarpeellisuuteen kunnan toimielimissä sekä naisten substantiiviseen edustukseen eli sukupuolten tasa-arvoa koskevien kysymysten saamaan huomioon päätöksenteossa. Empiirisessä analyysissä hyödynnetään kuntavaaliehdokkaille tehtyjä kyselytutkimuksia vuosilta 2000 ja 2021. Tutkimuksen tulokset osoittavat, että nais- ja miesehdokkaiden asenteet sukupuolten tasa-arvoa kohtaan politiikassa eroavat merkittävästi toisistaan. Naisehdokkaille sukupuolten tasa-arvon vahvistaminen on selvästi tärkeämpi kysymys kuin miesehdokkaille. Asenteet sukupuolten tasa-arvoa kohtaan ovat kuitenkin viimeisten 20 vuoden aikana muuttuneet myönteisemmiksi pääasiassa siksi, että miesten asenteet ovat muuttuneet. Tulokset osoittavat myös, että kun naisten läsnäolo poliittisella areenalla on vahvempi, naisten deskriptiivisen edustuksen merkitystä painotetaan vähemmän.

JOHDANTO

Naisten aliedustus päättävissä asemissa niin politiikassa kuin yksityisellä sektorilla on pitkään ollut yksi keskeisistä sukupuolten tasa-arvoon liittyvistä epäkohdista. Vaikka tilanne on vuosikymmenten saatossa parantunut, muutos on ollut hidasta. Suomi nähdään usein sukupuolten tasa-arvon mallimaana, maa esimerkiksi sijoittui sijalle kaksi vuoden 2022 Global Gender Gap -raportissa (World Economic Forum 2022). Huolimatta menestyksestä kansainvälisissä sukupuolten tasa-arvoa koskevissa mittauksissa sukupuolten tasa-arvoa ei ole kuitenkaan saavutettu täälläkään (Kantola ym. 2020; Niemi 2017). Sukupuolistereotyytiat vaikeuttavat yhä naisten mahdollisuuksia nousta politiikan valta-asemiin, sillä johtajuuteen liitetyt ominaisuudet ovat ristiriidassa naiseen yleisesti liitettyjen ominaisuuksien kanssa (Coffé ym. Tulossa; Niemi 2017; von Schoultz ym. 2020). Vaaleissa naisia asetetaan miehiä vähemmän ehdokkaiksi, ja myös valituissa miehet ovat yhä jonkin verran yliedustettuina sekä paikallisella (Pekola-Sjöblom ja Piipponen 2021a; 2021b) että kansallisella tasolla (Pikkala 2019).

Tutkittaessa sukupuolten tasa-arvoa koskevia asenteita on hyvä muistaa, ettei kyseessä ole yksiulotteinen käsite. Esimerkiksi William Scarborough ja kollegat (2019) havainnollistavat empiirisesti, että sukupuolten tasa-arvoa koskevat asenteet ovat kimppu keskenään hieman erilaisia piileviä asenneulottuvuuksia, jotka kehittyvät eritahtisesti ajassa. Tässä tutkimuksessa analysoimme kuntavaaliehdokkaiden asenteita naisten poliittista edustusta kohtaan eli kuinka tärkeänä ehdokkaat pitävät yhtäältä naisten deskriptiivistä edustusta eli naisten läsnäoloa politiikassa (asenteet sukupuolikiintiöitä kohtaan) ja toisaalta naisten substantiivista edustusta eli naisten vaikutusta politiikan sisältöihin (asenteet sukupuolten tasa-arvon kuntapolitiikassa saamaa huomiota kohtaan). Tarkemmin ottaen tutkimme, *miten kuntavaaliehdokkaiden asenteet sukupuolten tasa-arvoa kohtaan politiikassa ovat muuttuneet viimeisen 20 vuoden aikana, ja miten naisten läsnäolo kuntapolitiikassa heijastuu sukupuolten tasa-arvoa koskeviin asenteisiin nais- ja miespuolisten kuntavaaliehdokkaiden keskuudessa vuonna 2021*. Vastaavaa analyysia ei ole tietääksemme tehty Suomessa.

Aihe on yhä ajankohtainen, sillä Suomessa sukupuolten tasa-arvon ajatellaan toisinaan olevan jo valmis (Attila ym. 2018, 20). Siten on tärkeää tuottaa tutkittua tietoa, joka osoittaa, millä osa-alueilla tasa-arvo on todella saavutettu ja millä alueilla tasa-arvotyötä tulee ponnokkaasti jatkaa.

Yleiseen sukupuolten tasa-arvon edistymiseen pohjaten (Scarborough ym. 2019) oletamme, että asenteet sukupuolten tasa-arvoa kohtaan ovat muuttuneet myönteisemmiksi viimeisen 20 vuoden aikana. Aiemmassa sukupuolten tasa-arvoa käsittelevässä tutkimuksessa on tuotu esiin, että naisten läsnäolo politiikan kentällä vaikuttaa sekä poliittiseen agendaan että kuvaan naisista poliittisina toimijoina (Dahlerup 2006). Toinen olettamuksemme onkin, että naisten asema kuntapolitiikassa – eli naisten osuus valituista kunnanvaltuutetuista sekä naisten valinta kunnan keskeisiin luottamuselimiin eli kunnanvaltuuston ja -hallituksen johtotehtäviin – heijastuu kuntavaaliehdokkaiden käsityksiin sukupuolten tasa-arvosta. Oletamme kuitenkin, että naisten asema kuntapolitiikassa (vahva/heikko edustus) heijastuu eri tavoin nais- ja miespuolisten kuntavaaliehdokkaiden asenteisiin, sillä etenkin miehillä on taipumus uskoa tasa-arvon jo toteutuneen (Attila ym. 2018, 20). Tuomme empiirisessä analyysissa myös esille, miten poliittinen orientaatio ja aiempi poliittinen kokemus vaikuttavat käsityksiin sukupuolten tasa-arvosta.

Tutkimuksemme kohdistuu kuntavaalien ehdokkaisiin. Vaikka ehdokkaista vain osa valitaan kunnanvaltuustoihin poliittisiksi edustajiksi, kutsumme heitä kaikkia poliitikoiksi. Teemme näin siksi, että ehdokkailla on tärkeä rooli julkisen keskustelun herättäjinä ja julkisen mielihetken muovaajina demokraattisessa yhteiskunnassa. Asettuessaan ehdolle he pääsevät osallistumaan erilaisiin vaalikeskusteluihin, jotka saavat huomiota esimerkiksi mediassa. Poliittisilla ehdokkailla on siten ainutlaatuinen rooli siinä, mihin suuntaan yhteiskuntaa niin pienemmässä kuin suuremmassakin mittakaavassa tulisi kehittää. Koska kuntavaaliehdokkaat seuraavat politiikkaa ja osallistuvat siihen aktiivisesti, he ovat rivikuntalaisia tietoisempia myös päätöksentekijöiden sukupuolijakaumasta eli siitä, kuinka hyvin sukupuolten poliittinen edustus kunnissa on toteutunut, mikä voi heijastua heidän käsityksiinsä sukupuolten tasa-arvosta. Tullessaan valituksi kuntavaaliehdokkaat ovat päättämässä siitä, miten sukupuolten tasa-arvoa koskevat kysymykset otetaan huomioon kunnallisessa päätöksenteossa, ja joillekin valitsematta jääneillekin avautuu vaikuttamisen paikka lautakunnissa.

Tutkimuksemme empiirinen tarkastelu perustuu pääasiassa vuoden 2021 kuntavaalien ehdokkaille tehtyyn kyselytutkimukseen (N=1 719). Aineistoon on jälkikäteen lisätty erilaisia vastaajien oman kunnan kontekstia kuvaavia muuttujia, kuten naisten osuus istuvista kunnanvaltuutetuista samoin kuin kunnanvaltuuston ja -hallituksen puheenjohtajan sukupuoli päättyvällä valtuustokaudella. Tutkimuksessa hyödynnetään lisäksi vuoden 2000 kuntavaalien ehdokkaille tehtyä kyselyä, joka on kerätty KuntaSuomi 2004 -tutkimusohjelmassa. Nämä kaksi ehdokaskyselyä mahdollistavat kuntavaaliehdokkaiden sukupuolten tasa-arvoa koskevien asenteiden ajallisen vertailun kahden aikapisteen – vuosien 2000 ja 2021 – välillä.

TEORIA

Naisten asema politiikassa ja asenteet sukupuolten tasa-arvoa kohtaan ovat muuttuneet merkittävästi viimeisten vuosikymmenten aikana. Suomessa naisten osuus valtuustoon valituista on kasvanut tasaisesti 1960-luvulta lähtien ja vuoden 2021 kuntavaaleissa se oli yli 40 prosenttia (Tilastokeskus 2021a; Pekola-Sjöblom ja Piipponen 2021a; 2021b.). Tutkimus naisten läsnäolosta politiikassa (*deskriptiivinen poliittinen edustus*) on perustunut olettamukselle, että sillä on vaikutusta politiikan sisältöihin (*substantiivinen edustus*) (Phillips 1995; Wängnerud 2009). Esimerkiksi Rosabeth Moss Kanter (1977) on kuuluisasti esittänyt naisten läsnäolon vaikuttavan politiikan sisältöihin siinä vaiheessa, kun naisten osuus poliittisissa päätöksentekokelemissä saavuttaa niin sanotun *kriittisen massan* eli 30 prosentin rajan. Se, missä määrin läsnäolon politiikka todellisuudessa vaikuttaa poliittisiin päätöksiin, samoin kuin ajatus kriittisestä massasta, ovat kuitenkin hyvin kiistanalaisia kysymyksiä (yhteenvedo kirjallisuudesta ks. Wängnerud 2009). Kriittistä huolimatta lukuisat tutkimukset osoittavat, että naispolitiikot nostavat miespolitiikkoja aktiivisemmin esiin sukupuolten tasa-arvoa koskevia kysymyksiä politiikassa (Celis 2006; Dahlerup 2006; Schwindt-Bayer 2010; Wängnerud 2000). *Kriittisen massan* lisäksi tutkijat ovatkin korostaneet myös *kriittisten tekojen* merkitystä (Dahlerup 1988).

Kriittisen massan ja kriittisten tekojen ajatuksiin liittyy perusolettama, jonka mukaan miesten ja naisten poliittiset intressit eroavat toisistaan. Tämä *intressiperustainen lähestymistapa*

(*interest-based approach*) on tyypillinen myös tutkimuksille, joissa selitetään eroja miesten ja naisten asennoitumisessa sukupuolten tasa-arvoa kohtaan (Bolzendahl ja Meyers 2004). Intressiperustaisen lähestymistavan ytimessä on ajatus, että yksilö kannattaa sellaista politiikkaa tai menettelytapaa, joka tukee hänen omien intressiensä toteutumista. Sukupuolten tasa-arvon näkökulmasta tämä tarkoittaa esimerkiksi sitä, että naiset, joiden voidaan väittää hyötyvän sukupuolten tasa-arvon vahvistumisesta yhteiskunnassa, suhtautuvat myönteisemmin ajatukseen sukupuolten tasa-arvosta. Miehet sitä vastoin voivat suhtautua vastahakoisemmin, sillä heidän näkökulmastaan sukupuolten tasa-arvon vahvistuminen voi merkitä nykyisenkaltaisten valta-asemien heikentymistä.

Väitettä, jonka mukaan sukupuolten tasa-arvo hyödyttää ensisijaisesti naisia, on kritisoitu (Barnett ja Rivers 2004). Tästä huolimatta lukuisat tutkimukset ovat tarjonneet vahvaa empiiristä tukea intressiperustaiselle näkemykselle. Tutkimukset osoittavat kiistatta, että asenteet sukupuolten tasa-arvoa kohtaan vaihtelevat merkittävästi naisten ja miesten välillä (Bolzendahl ja Myers 2004), ja että naispoliitikot edistävät miespoliitikkoja aktiivisemmin sukupuolten tasa-arvoa politiikan areenalla (Celis 2006; Dahlerup 2006; Dodson 2006; Ross 2002; Schwindt-Bayer 2010; Wängnerud 2000). Sekä intressipohjainen teoreettinen näkemys että sen tueksi esitetty empiirinen evidenssi muodostavat pohjan ensimmäiselle hypoteesillemme:

H1. Naispoliitikot suhtautuvat miespoliitikkoja myönteisemmin sukupuolten tasa-arvon vahvistamiseen politiikassa.

Toinen sukupuolten tasa-arvoa koskevassa teoriakirjallisuudessa usein esiintyvä näkökulma liittyy kontekstin merkitykseen. Niin kutsuttua *altistumis pohjaista lähestymistapaa* (*exposure-based approach*) painottavien selitysmallien mukaan yksilö suhtautuu sitä myönteisemmin sukupuolten tasa-arvoon, mitä useammin ja voimakkaammin hän altistuu ajatuksille ja tilanteille, jotka tukevat näkökulmaa sukupuolten tasa-arvon tärkeydestä (Bolzendahl ja Myers 2004). Altistumis pohjaista lähestymistapaa on sovellettu erityisesti työelämän tutkimuksessa (ks. esim. Olsson ja Martiny 2018), mutta ajatusta voidaan hyödyntää myös tämän tutkimuksen hypoteesien muotoilussa. Altistumis pohjainen lähestymistapa tarjoaa työkaluja hahmottaa, miten ja miksi naisten suhteellisen osuuden kasvu poliittisissa päätöksentekoaikavälissä voi vaikuttaa sukupuolten tasa-arvoa koskeviin näkemyksiin eri aikoina. Mitä laajemmin ajatukset tasa-arvon merkityksestä yhteiskunnassa leviävät, ja mitä useammin naisia valitaan ja nähdään yhteiskunnan erilaisissa, aiemmin pääasiassa miesten hoitamissa (johto)tehtävissä, sitä todennäköisemmin suhtautuminen sukupuolten tasa-arvoa kohtaan muuttuu myönteisemmäksi. Vaikka jotkut tutkimukset ovat havainneet sukupuolten tasa-arvokehityksen viime vuosikymmeninä pysähtyneen (Cotter ym. 2011; England 2010; Goldscheider ym. 2015), vallalla oleva näkemys on yhä, että kansalaisten asenteet niin julkisessa keskustelussa kuin yksityiselämässäänkin ovat muuttuneet egalitaarisemmiksi myös sukupuolten tasa-arvon osalta (Scarborough ym. 2019). Oletamme, että vastaavanlainen asenteiden ajallinen kehittyminen koskee myös poliitikkoja, mistä johdamme tutkimuksemme toisen hypoteesin:

H2. Poliitikkojen asenteet sukupuolten tasa-arvoa kohtaan politiikassa ovat viimeisen 20 vuoden aikana muuttuneet aiempaa myönteisemmiksi.

Altistumis pohjainen lähestymistapa tarjoaa selitysmallin myös tutkimuksemme kontekstuaaliselle tarkastelulle nykyhetkessä. Olemme kiinnostuneet siitä, miten naisten läsnäolo oman kunnan politiikassa vaikuttaa kyseisessä kunnassa ehdokkaana olevien asenteisiin sukupuolten tasa-arvosta politiikassa. Aiempaa kirjallisuutta aiheesta on niukasti. Yksi tämän tutkimuksen kannalta keskeinen lähde on Andrej Kokkosen ja Lena Wängnerudin (2017) melko tuore tutkimus, jossa he tarkastelevat, miten naisten läsnäolo kuntapolitiikassa vaikuttaa siihen, miten miespoliitikot ruotsalaisissa kunnissa sitoutuvat sukupuolten tasa-arvoon. Tutkimusasetelma vastaa läheisesti tämän tutkimuksen asetelmaa, joskin tässä tutkimuksessa konteksti- ja yksilötason muuttujien yhteyttä sukupuolten tasa-arvoa koskeviin asenteisiin tarkastellaan niin miesten kuin naisten keskuudessa.

Kyseisessä tutkimuksessa Kokkonen ja Wängnerud (2017) esittävät kolme teoriaan pohjautuvaa, keskenään vastakkaista mekanismia sille, miten naisten läsnäolo politiikassa voi vaikuttaa (miespoliitikkojen) näkemyksiin sukupuolten tasa-arvon merkityksestä. Ensimmäinen näistä on niin kutsuttu *heijastusvaikutus (spillover effect)*, joka vaikuttaa siten, että naisten miehiä suhteellisesti korkeampi osuus poliittisissa päätöksentekokelemissä vahvistaa myönteisiä asenteita sukupuolten tasa-arvoa kohtaan. Heijastusvaikutus on linjassa edellä esitetyn altistumis pohjaisten selitysmallien kanssa, joskin Kokkonen ja Wängnerud viittaavat lähinnä sosiaalipsykologisiin tutkimuksiin sosiaalisen ympäristön vaikutuksista yksilöiden asenteisiin ja uskomuksiin. Näissä tutkimuksissa painotetaan esimerkiksi sitä, että ihmisillä on tapana varmentaa omien näkemystensä paikkansapitävyyttä vertaamalla niitä muiden näkemyksiin (esim. Festinger 1950; Visser ja Mirabile 2004). Kun naisten osuus poliittisista edustajista kasvaa, myös kynnys esittää kielteisiä näkemyksiä naisten tasavertaisesta asemasta politiikassa on korkeampi. Ajatus heijastusvaikutuksista on yhdenmukainen myös Hege Skjeien (1992) ja Drude Dahlerupin (2006) esittämien havaintojen kanssa: Pohjoismaissa miespoliitikkojen asenteet sukupuolten tasa-arvoa kohtaan ovat muuttuneet sitä myönteisemmiksi, mitä suuremmaksi naispoliitikkojen osuus on kasvanut.

Kaksi muuta Kokkosen ja Wängnerudin nimeämää mekanismia ovat *nollavaikutus ja kielteinen vaikutus (null or negative effect)*. Näiden osalta Kokkonen ja Wängnerud nojaavat sosiaalipsykologisiin teorioihin omaa ryhmää koskevan uhkan kokemuksesta (*group-threat theory*, Yoder 1991; Quillian 1995), joita on hyödynnetty myös esimerkiksi tutkimuksissa enemmistöjen asenteista vähemmistöjä kohtaan tai sukupuolten tasapainosta työpaikoilla. Teorian mukaan korkeammassa asemassa oleva enemmistö suhtautuu varautuneesti matalamassa asemassa olevien määrälliseen kasvuun, eivätkä asenteet vähemmistöä kohtaan muutu myönteisemmiksi, vaan pysyvät samanlaisina tai muuttuvat jopa kielteisemmiksi. Kielteiselle vaikutukselle löytyy myös empiiristä evidenssiä politiikan areenalta. Esimerkiksi Sandra Grey (2006) havainnollistaa Uuden-Seelannin parlamenttia koskevassa tutkimuksessaan, kuinka miespoliitikot alkoivat julkisesti vastustaa feminismiä, kun naisten osuus saavutti kriittisen massan eli 30 prosenttia edustajanpaikoista (ks. myös Childs ja Krook 2008; Kathlene 1994; Towns 2003).

Kokkosen ja Wängnerudin (2017) tulokset tarjoavat osittaista tukea hypoteesille kielteisistä vaikutuksista. Miespoliitikkojen halu henkilökohtaisesti ajaa sukupuolten tasa-arvoa laski naisedustajien määrän kasvaessa, kun taas abstraktimpaan tukeen – eli miesten yleiseen suhtautumiseen sukupuolten tasa-arvoa kohtaan – naisedustajien määrän kasvulla ei ollut vaikutusta.

Tämä tutkimus toteutetaan hyvin samankaltaisessa poliittisessä kontekstissa kuin Kokkosen ja Wängnerudin tutkimus, onhan naapurimaa Ruotsi Suomen tavoin tunnettu naisten kansainvälisessä vertailussa korkeasta poliittisesta edustuksesta sekä Suomeakin edistyksellisemmistä asenteista sukupuolten tasa-arvoa kohtaan (esim. Salin ym. 2016). Keskeinen ero tämän tutkimuksen ja Kokkosen ja Wängnerudin tutkimuksen välillä on kuitenkin se, että me tarkastelemme sekä mies- että naispoliitikkoja. Teoria ryhmän kokeman uhkan vaikutuksista ei ole sovellettavissa naispoliitikkoihin, joskin on silti mahdollista, että myös naiset painottavat sukupuolten tasa-arvoa koskevia kysymyksiä vähemmän kunnissa, joissa sukupuolten tasa- puolinen edustus on jo saavutettu. Oletamme silti, että nais- ja miespoliitikot reagoivat eri tavoin naisten läsnäoloon politiikan areenalla, sillä naisten aseman parantumisen tulisi hyödyttää naispoliitikkoja:

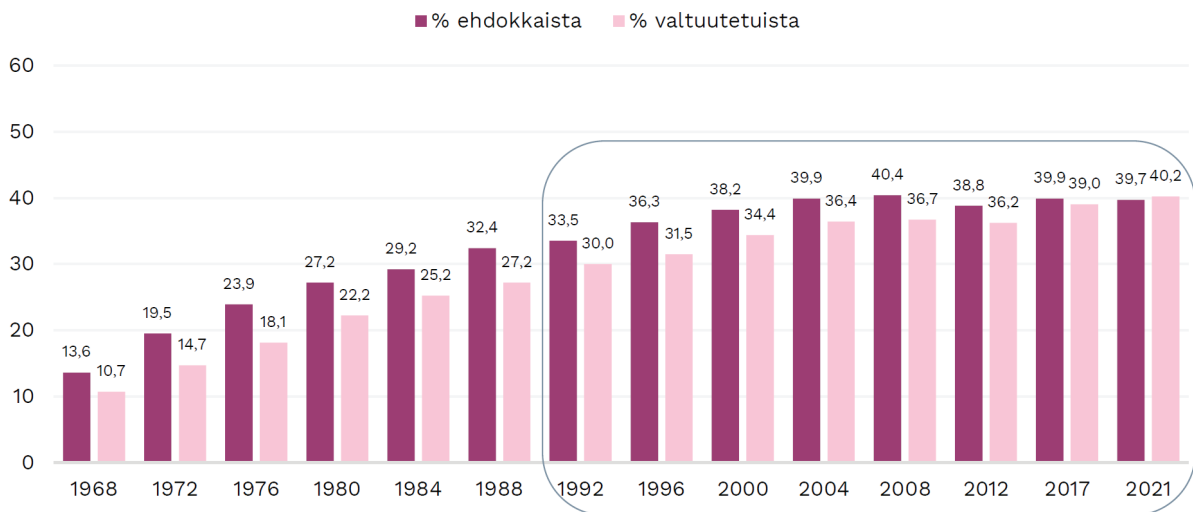
H3. Poliitikot painottavat sukupuolten tasa-arvon vahvistamista poliittisella areenalla vähemmän kunnissa, joissa naiset ovat vahvasti läsnä politiikassa.

H4. Erot nais- ja miespoliitikkojen asenteissa sukupuolten tasa-arvoa kohtaan poliittisella areenalla ovat suurempia kunnissa, joissa naiset ovat vahvasti läsnä politiikassa.

NAISTEN DESKRIPTIIVISEN EDUSTUKSEN KEHITYS SUOMEN KUNNISSA

Naiset kuntavaalien ehdokkaina ja kunnanvaltuutettuina

Naispuolisten kuntavaaliehdokkaiden ja valittujen edustajien määrä on noussut varsin hitaasti. Keskeisenä syynä on pidetty naisten miehiä alhaisempaa halukkuutta asettua ehdolle, joka on seurausta ennen kaikkea naisten miehiä selvästi vähäisemmästä luottamuksesta omiin kykyihinsä toimia politiikassa, mikä puolestaan liittyy ainakin osin traditionaalisiin roolimalleihin eli siihen, että politiikka mielletään enemmän miesten kuin naisten maailmana (Bos ym. 2022; Kuitunen 1998; Sipinen ym. tulossa, 44–45). Naisten osuus ehdokkaista nousi yli 20 prosenttiin vasta vuoden 1976 kunnallisvaaleissa, ja 30 prosentin rajapyykki rikottiin vuonna 1988 (Kuvio 1, ympyröity alue). Naisehdokkaiden osuus läheni 40 prosenttia vasta 2000-luvulla. Naisten osuus kuntavaaliehdokkaista oli korkeimmillaan vuoden 2008 vaaleissa, jolloin ylitettiin ensimmäistä kertaa 40 prosentin raja. Sen jälkeen naisten osuus ehdokkaista jäi polkemaan paikoilleen. Kuntavaaleissa 2021 osuus jäi edellisten vaalien tapaan hieman alle 40 prosenttiin ja myös aavistuksen verran pienemmäksi kuin edellisissä kuntavaaleissa 2017.



Kuvio 1. Naisten osuudet kuntavaaliehdokkaista ja valituista valtuutetuista kuntavaaleissa 1968–2021 (%).

Lähteet: Pekola-Sjöblom ja Piipponen 2021a; 2021b.

Yhtenä naisehdokkaiden kasvun taittumista selittävänä tekijänä voidaan pitää perussuomalaisen puolueen nousua 2010-luvulla, sillä puolueella on keskimääräistä selvästi enemmän miehiä ehdokkaina. Vuoden 2021 kuntavaaleissa naisten osuus ehdokkaista vaihteli puolueittain perussuomalaisten 21,5 prosentista vihreiden 60 prosenttiin, ja huomionarvoista on, että perussuomalaisten osalta naisehdokkaiden osuus putosi edellisistä, vuoden 2017 kuntavaaleista lähes neljällä prosenttiyksiköllä (Tilastokeskus 2021a).

Naisehdokkaiden osuuden kasvun pysähtymisestä huolimatta valtuutetuksi valittujen naisten osuus nousi vuoden 2021 kuntavaaleissa yli 40 prosenttiin, mikä on sotien jälkeisen historian suurin osuus kuntavaaleissa valituista valtuutetuista (Kuvio 1). Kunnanvaltuustoihin valittujen naisten osuuden kasvu 30 prosentista 40 prosenttiin vaati lähes 30 vuotta. Toinen vuoden 2021 kuntavaalituloksista merkille pantava asia on, että naisten osuus valituista valtuutetuista oli ensimmäistä kertaa suurempi kuin osuus ehdokkaista. On kuitenkin huomattava, että eri alueilla ja yksittäisissä kunnissa on paikoin suurtakin vaihtelua naisten osuuksissa ehdokkaista ja valtuutetuista, ja erityisesti äärierot ovat erittäin merkittäviä.

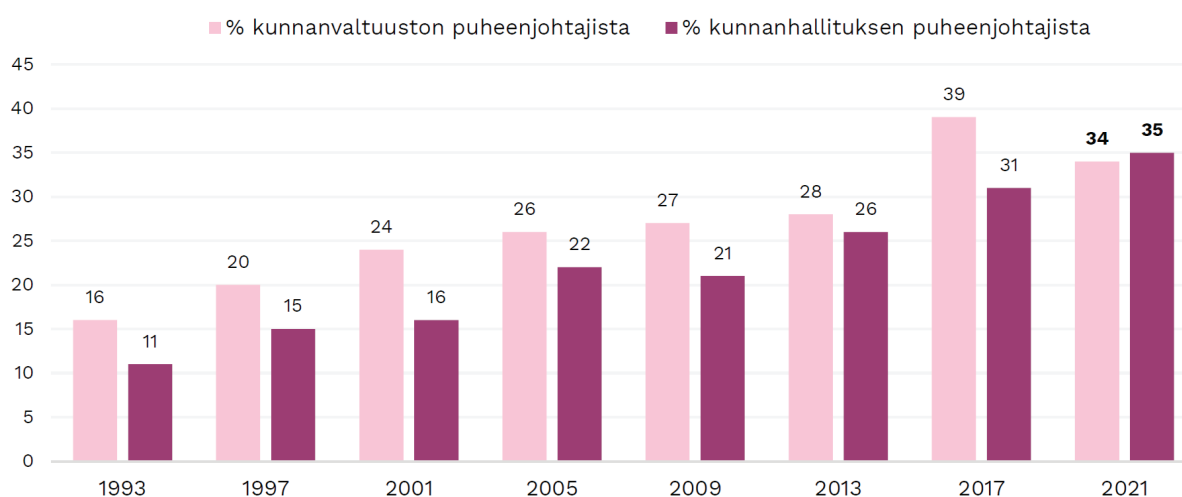
Kaiken kaikkiaan naiset ovat edelleen aliedustettuina kunnanvaltuustoissa, siitäkin huolimatta, että naiset ovat aina vuoden 1984 kuntavaaleista lähtien äänestäneet miehiä aktiivisemmin (Borg ja Pikkala 2017, 11). Kuntavaaleissa 2021 naisten äänestysprosentti oli 56,5 eli lähes kolme prosenttiyksikköä suurempi kuin miehillä (Tilastokeskus 2021b).

Naiset kunnanvaltuustojen ja -hallitusten puheenjohtajina

Tasa-arvolain (609/1986, §4a) sisältämä kiintiösäännös koskee kunnallisten toimielinten kokoonpanoa, mutta ei puheenjohtajien valintaa. Siten kuntien valtuustoihin ja hallituksiin

voidaan valita puheenjohtajistot ilman sukupuolikriteeriä. Tämä on näkynyt siten, että naisten osuudet kuntapuheenjohtajistossa ovat olleet tähän asti varsin vaatimattomia. Myös kansainvälisessä tutkimuksessa on havaittu, että naisedustajien määrän kasvu ei välttämättä tarkoita sitä, että naisten osuus kaikissa poliittisissa valta-asemissa kohentuisi (O'Brian 2015; O'Brian ja Rickne 2016).

Kuntapuheenjohtajaksi valittujen naisten osuudet ovat olleet kuitenkin pienin askelin kasvamassa. Tarkasteluajanjakson 1993–2021 alussa naisten osuus valtuuston puheenjohtajina oli 16 prosenttia ja hallituksen puheenjohtajina 11 prosenttia (Kuvio 2). Osuudet olivat merkittävästi pienempiä kuin naisten osuudet ehdokkaista ja valituista valtuutetuista vuoden 1992 kuntavaaleissa. Merkittävin valtuuston puheenjohtajaksi valittujen naisten osuuden kasvu edelliseen valtuustokauteen nähdessä nähtiin vuonna 2017, kun kasvua tuli peräti 11 prosenttiyksikköä. Kunnanhallitusten puheenjohtajien kohdalla muutos oli vastaavana ajankohtana viisi prosenttiyksikköä. Yleisesti kehitys on ollut vähittäistä ilman suuria yksittäisiä kasvupyrähdyksiä.



Kuvio 2. Naiset valtuustojen ja hallitusten puheenjohtajina Manner-Suomen kunnissa vuosina 1993–2021 (%).

Lähde: Pekola-Sjöblom ja Piipponen 2021c.

Vuoden 2021 kuntavaalien jälkeen kunnissa tehtyjen puheenjohtajavalintojen lopputulema oli sukupuolijakauman osalta kaksijakoinen; naisten osuus kunnanvaltuuston puheenjohtajista putosi 39 prosentista 34 prosenttiin, mutta osuus kunnanhallituksen puheenjohtajista nousi neljä prosenttiyksikköä ja on nyt 35 prosenttia valituista puheenjohtajista. Naisten osuudet niin valtuuston kuin hallituksen puheenjohtajina vaihtelevat kuitenkin eri alueilla ja kunnissa. (Pekola-Sjöblom ja Piipponen 2021c.)

AINEISTO, MENETELMÄT JA MUUTTUJAT

Tutkimuksen empiirinen analyysi perustuu ensisijaisesti vuoden 2021 kuntavaaliehdokkaille tehtyyn kyselyyn (N=1 719), joka kerättiin aikavälillä 18.5.–12.6.2021. Aineistoa on tätä tutkimusta varten painotettu iän ja äidinkielen mukaan, sillä aineiston keruuvaiheessa väestötietojärjestelmästä poimittiin yliotos alle 30-vuotiasta ehdokkaista samoin kuin kokonaisotokset ehdokkaista, joiden äidinkieleksi oli rekisteröity ruotsi sekä erikseen vieraskielisistä ehdokkaista (äidinkieleksi rekisteröity muu kuin suomi, ruotsi tai saame). Painotetussa aineistossa vastaajamäärä on 1 671. Ehdokaskyselyyn vastasi 1 184 suomen- tai saamenkielistä ehdokasta, 403 ruotsinkielistä ehdokasta ja 132 vieraskielistä ehdokasta. Suomen- ja saamenkielisten vastausprosentti oli 19,7, ruotsinkielisten 20,9 ja vieraskielisten 14,1. Vaikka vastausprosentit jäivät vaatimattomiksi, aineiston edustavuustarkastelussa ei nouse esiin vinoumia sukupuolen, kuntakoon tai puoluetustan mukaan, kun kyselyaineistoa verrataan ehdokkaita koskeviin rekisteritietoihin. Lisäksi tutkimuksessa hyödynnetään *KuntaSuomi 2004* -tutkimusohjelman puitteissa vuonna 2000 kerättyä ehdokaskyselyä, joka mahdollistaa kuntavaaliehdokkaiden sukupuolten tasa-arvoa koskevien asenteiden ajallisen vertailun vuosien 2000 ja 2021 välillä.

Aineiston analyysissa käytetään sekä ristiintaulukointia että osittaista suhteellisten vastamittojen mallia (*partial proportional odds model*), joka on ordinaalisen logistisen mallin erityistapaus (Peterson ja Harrell 1990; Williams 2006). Riippuvat muuttujat ovat järjestysasteikollisia, ja suhteellisten vastamittojen mallilla tarkastellaan mahdollisuutta kuulua riippuvan muuttujan ylempiin luokkiin edellisiin luokkiin verrattuna. Riippuvina muuttujina analyysissa on kaksi väittämää, joita kuntavaaliehdokkaat arvioivat suhteessa oman kuntansa päätöksentekoon. Väittämällä mitataan ehdokkaiden asenteita sukupuolten tasa-arvoa kohtaan oman kunnan poliittisella areenalla:

1. Sukupuolikiintiöt kunnan toimielimissä ovat turhia
2. Sukupuolten tasa-arvoa koskevat kysymykset ovat saaneet aivan liikaa huomiota päätöksenteossa

Ensimmäistä väittämää käytetään mittaamaan suhtautumista naisten *deskriptiiviseen edustukseen*, koska kiintiöiden avulla naisten läsnäoloa politiikassa on pyritty parantamaan. Tasa-arvo lain kiintiösäädös ei koske valtuustoja vaan kuntien muita toimielimiä, mutta väittämä mittaa tästä huolimatta yleisempää asennoitumista naisten läsnäolon vahvistamiseen poliittisessa päätöksenteossa. Toinen väittämä puolestaan mittaa suhtautumista naisten *substanttiiviseen edustukseen* eli siihen, missä määrin tavoite sukupuolten tasa-arvosta heijastuu politiikan sisältöön. Ehdokkaat ilmaisivat mielipiteensä väittämiin asteikolla 1 (täysin eri mieltä) – 5 (täysin samaa mieltä). Regressioanalyysia varten asteikko on käännetty siten, että suurin arvo kuvaa kaikkein myönteisintä asennetta sukupuolten tasa-arvoa kohtaan ja pienin arvo kielteisintä.

Analyysissa ei hyödynnetä ordinaalista logistista regressioanalyysia, sillä niin kutsuttu suhteellisen riskin oletus (*proportional odds assumption, parallel lines assumption*) eli oletus siitä, että regressiokertoimet ovat vakiosuuruisia riippuvan muuttujan luokasta toiseen siirryttäessä, ei Brantin testin perusteella kaikkien riippumattomien muuttujien osalta täyty. Analyysissa ei myöskään käytetä monitasomalleja, vaikka aineisto on klusteroitunut (ehdokkaat kunnissa),

sillä sisäkorrelaatiotarkastelu osoittaa, että alle viisi prosenttia riippuvien muuttujien kokonaisvaihtelusta aiheutuu kuntien välisestä vaihtelusta. Osittaisen suhteellisten vastamittojen mallin sovittamisessa käytetään Stata-ohjelman gologit2-ohjelmaa (Liu 2016; Williams 2006).

Regressioanalyysissä keskeinen riippumaton muuttuja yksilötasolla on ehdokkaiden *sukupuoli*. Se on koodattu binääriseksi muuttujaksi, joka saa arvon 1 kun vastaaja on nainen ja arvon 0 kun vastaaja on mies. Muunsukupuoliset on jätetty analyysin ulkopuolelle siitä syystä, ettei tässä luokassa ollut riittävästi vastaajia tilastollisiin analyysihin. Kuntatasolla tutkimuksen kannalta keskeisiä riippumattomia muuttujia ovat naisten osuus kunnanvaltuutetuista samoin kuin kunnanvaltuuston ja -hallituksen puheenjohtajien sukupuoli päättyvällä valtuustokaudella 2017–2021. Näillä muuttujilla mitataan naisten läsnäoloa oman kunnan poliittisella kentällä. Tieto naisvaltuutettujen osuudesta kunnittain on laskettu oikeusministeriön vaalit.fi-sivustolta avoimesti saatavilla olevasta vuoden 2017 kuntavaalien ehdokasrekisteriaineistosta. Tiedot kunnanvaltuustojen ja -hallitusten puheenjohtajien sukupuolesta valtuustokaudella 2017–2021 ovat keränneet Kuntaliiton tutkijat Marianne Pekola-Sjöblom ja Sirkka-Liisa Piipponen. *Naisten osuus kunnanvaltuutetuista* on jatkuva muuttuja, joka saa arvon 0 silloin, kun kyseessä on kunta, jossa naisten suhteellinen osuus valtuutetuista on kaikkein alhaisin, ja arvon 1 kun kyseessä on kunta, jossa naisten osuus valtuutetuista on kaikkein korkein. Analyysissä on mukana vastaajia kunnista, joissa naisvaltuutettujen osuus vaihteli 13,3 prosentista 59,3 prosenttiin. Noin 40 prosenttia vastaajista oli ehdolla kunnassa, jossa naisten osuus valtuutetuista alitti 40 prosentin rajan. Noin 15 prosenttia vastaajista puolestaan oli ehdolla kunnissa, joissa naisvaltuutettuja oli valtuutetuista enemmän kuin puolet. *Kunnanvaltuuston- ja hallituksen puheenjohtajien sukupuolta* mittaava muuttuja on koodattu seuraavasti: (0) kunnanvaltuuston ja -hallituksen puheenjohtajat ovat molemmat miehiä, (1) joko kunnanvaltuuston tai -hallituksen puheenjohtaja on nainen (toinen siis mies) ja (2) kunnanvaltuuston ja -hallituksen puheenjohtajat ovat molemmat naisia.

Yksilötasolla malleissa kontrolloidaan ehdokkaiden ikä, aiempi valtuustokokemus sekä heidän ideologinen sijoittumisensa vasemmisto–oikeisto- ja perinteisten arvojen ulottuvuuksilla. *Ikä* on jatkuva muuttuja, joka on koodattu siten, että ikävuosiltaan aineiston nuorimmat eli 18-vuotiaat ehdokkaat saavat arvon 0 ja vanhimmat arvon 1. Ikä kontrolloidaan, sillä sukupuolten tasa-arvoa koskevien asenteiden tiedetään vaihtelevan voimakkaasti eri-ikäisten välillä. Etenkin nuorten parissa suhtautuminen sukupuolten tasa-arvoon on keskimäärin myönteisempää kuin vanhempien ikäluokkien keskuudessa (Attila ym. 2018, 21). *Valtuustokokemus* on koodattu kolmeen luokkaan: (1) ei aiempaa valtuustokokemusta; (2) ollut aiemmin (vara) valtuutettuna; (3) on istuva (vara)valtuutettu. Näistä ensimmäinen toimii regressiomalleissa referenssikategoriana. Valtuustokokemus voi potentiaalisesti heijastua tasa-arvoasenteisiin esimerkiksi siitä näkökulmasta, että valtuustossa työskennelleillä on omakohtaista kokemusta siitä, miten eri sukupuolten edustus tai sen puute voivat heijastua eri toimielinten työskentelyyn.

Ehdokkaiden sijoittumista vasemmisto–oikeisto-ulottuvuudella mitataan kysymyksellä, jossa ehdokkaita on pyydetty sijoittamaan itsensä jatkumolle asteikolla nollasta kymmeneen siten, että nolla tarkoittaa eniten vasemmalla ja kymmenen eniten oikealla. Ehdokkaiden sijoittumista perinteisten arvojen ulottuvuudelle arvioidaan kolmesta eri väittämästä muodostetulla summamuuttujalla (ks. myös Westinen ym. 2016, 279–280):

- Suomi, jossa kristilliset arvot ovat suuremmissa roolissa
- Suomi, jossa on enemmän lakia ja järjestystä
- Suomi, jossa vahvistetaan perinteisen ydinperheen asemaa

Ehdokkaat kertoivat näkemyksensä yllä olevista Suomen tulevaisuuden suuntaa koskevista väittämistä asteikolla nolasta kymmeneen, jossa nolla viittasi erittäin huonoon ehdotukseen ja kymmenen erittäin hyvään ehdotukseen. Mittarin reliabiliteettia kuvaavan Cronbachin alfan arvo on näiden kysymysten osalta 0,78. Summamuuttujan pienet arvot kuvaavat liberaalia orientaatiota ja suuret arvot konservatiivista orientaatiota. Regressioanalyysia varten vasemmisto–oikeisto- sekä liberaali–konservatiivi-sijoittuminen on koodattu vaihtelevaan välillä 0–1, jolloin regressiokerroin kuvaa tilannetta, jossa vastaaja saa edellä mainituilla mittareilla kaikkein pienimmän tai vaihtoehtoisesti kaikkein suurimman arvon. Nämä kaksi muuttujaa kuvaavat Suomen politiikassa havaittuja keskeisiä jakolinjoja, ja molemmilla on oletettavasti voimakas vaikutus ehdokkaiden näkemyksiin sukupuolten välisestä tasa-arvosta. Poliittisessa vasemmistossa on perinteisesti korostettu oikeistoa voimakkaammin sukupuolten tasa-arvoa, minkä lisäksi kysymys sukupuolten tasa-arvosta jakaa myös liberaaleiksi ja konservatiiveiksi asemoituvia (esim. Westinen 2016).

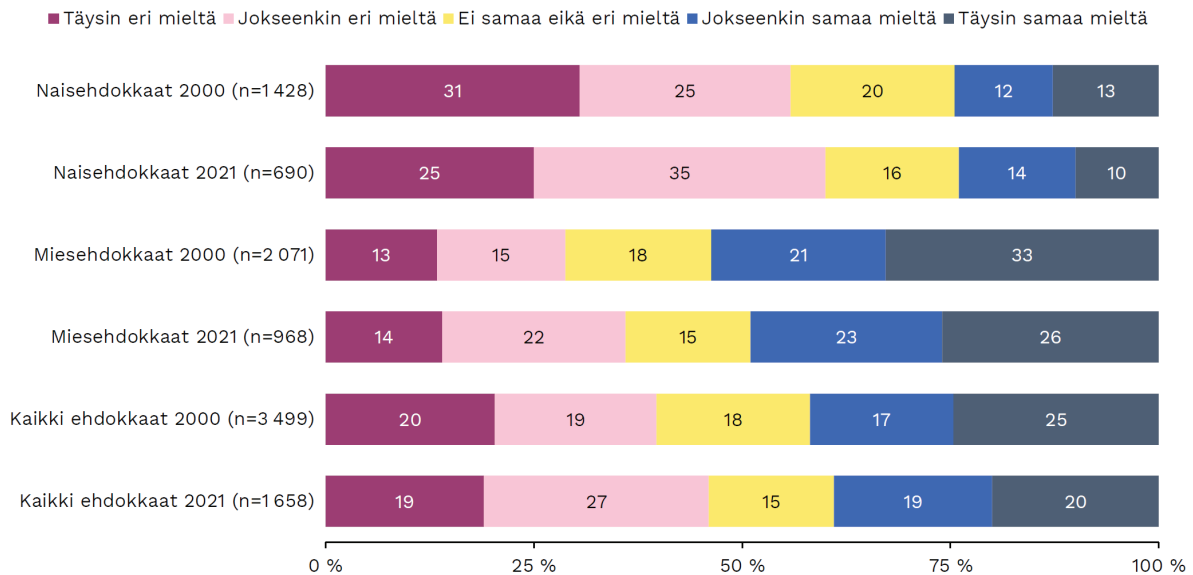
Kuntatasolla malleissa kontrolloidaan jatkuvina muuttujina kunnan väkiluku, korkeakoulutettujen osuus väestöstä sekä työllisyysaste. Muuttujat on koodattu vaihtelevaan välillä 0–1 siten, että kunta, jonka väkiluku, korkeasti koulutettujen osuus tai työllisyysaste on matalin, saa arvon 0 ja päinvastoin. Väkiluku-muuttujalle on ennen 0–1 muunnosta tehty logaritminuunnos. Muuttujien tiedot on haettu Tilastokeskuksen (2022) Kuntien avainluvut -tietokannasta ja ne kuvaavat kuntien tilannetta vuoden 2020 lopussa. Muuttujat ja niiden keskeiset tunnusluvut esitetään Taulukossa 1.

Taulukko 1. Muuttujat

Riippuvat muuttujat	
Deskriptiivinen edustus	Kielteisin kanta (1): 19,5 % (2): 19,4 % (3): 15,4 % (4): 26,8 % Myönteisin kanta (5): 18,9 %
Substantiivinen edustus	Kielteisin kanta (1): 14,3 % (2): 19,2 % (3): 21,5 % (4): 20,7 % Myönteisin kanta (5): 24,2 %
Riippumattomat muuttujat	
Sukupuoli	Nainen 41,6 %; Mies 58,4 %
Ikä	Keskiarvo 0,31; keskihajonta 0,14
Valtuustokokemus	Ei valtuustokokemusta 61,1 % Ollut aiemmin (vara)valtuutettu 11,7 % Istuva (vara)valtuutettu 27,2 %
Vasemmisto-oikeisto-sijoittuminen	Keskiarvo 0,51; keskihajonta 0,27
Liberaali-konservatiivi-sijoittuminen	Keskiarvo 0,53; keskihajonta 0,24
Kunnanvaltuuston- ja hallituksen puheenjohtajien sukupuoli	Molemmat miehiä 32,5 % Toinen nainen, toinen mies 54,3 % Molemmat naisia 13,2 %
Naisten osuus kunnanvaltuutetuista	Keskiarvo 0,62; keskihajonta 0,18
Väkiluku	Keskiarvo 0,65; keskihajonta 0,17
Korkeasti koulutettujen osuus	Keskiarvo 0,37; keskihajonta 0,17
Työllisyysaste	Keskiarvo 0,49; keskihajonta 0,19
N=1 606	

TULOKSET

Kuvioissa 3 ja 4 on raportoitu ristiintaulukoidut prosenttijakaumat selitettävistä muuttujista sukupuolen mukaan. Khiin neliö -testin perusteella nämä erot ovat tilastollisesti merkitseviä viiden prosentin riskitasolla. Kuvioista 3 havaitaan, että kunnan toimielimiä koskevat sukupuolikiintiöt jakoivat vahvasti kuntavaaliehdokkaiden mielipiteitä vuoden 2000 kuntavaalien edellä (Kuvio 3). Ehdokkaista 42 prosenttia piti kiintiöitä turhina, 39 prosenttia oli päinvastaista mieltä. Mieli-erot näkyivät vahvasti nais- ja miesehdokkaiden välillä; miehistä yli puolet (54 %) koki sukupuolikiintiöt turhiksi, mutta naisista vain joka neljäs. Keväällä 2021 tehty vastaava mittaus osoittaa ehdokkaiden mielipiteiden muuttuneen kiintiöitä kannattavaan suuntaan. Kaikista ehdokkaista lähes puolet (46 %) oli nyt sukupuolikiintiöiden tarpeellisuuden kannalla. Vaakakupin siirtyminen kiintiöitä vastustavasta niitä puoltavaan suuntaan johtuu erityisesti miesehdokkaiden mielipiteiden painotusmuutoksista.



Kuvio 3. Kuntavaaliehdokkaiden mielipiteet väittämästä ”Sukupuolikiintiöt kunnan toimielimissä ovat turhia”. Vastausten %-jakaumat vuosilta 2000 ja 2021 sukupuolen mukaan. (N-2000=3 499 ja N-2021=1 658).

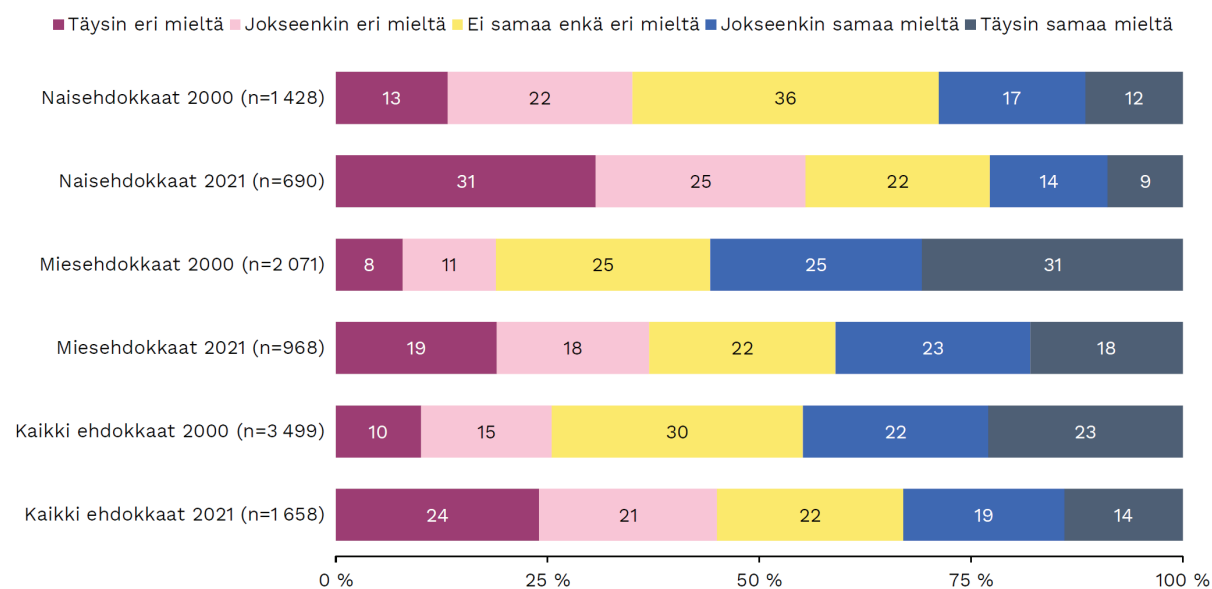
Lähteet: Kuntavaaliehdokaskyselyt 2000 ja 2021.

Useampi kuin neljä kymmenestä (45 %) kuntavaaleissa vuonna 2000 ehdolla olleista henkilöistä ilmaisi olevansa samaa mieltä siitä, että sukupuolten tasa-arvoa koskevat kysymykset ovat saaneet aivan liikaa huomiota päätöksenteossa (Kuvio 4). Joka neljäs ehdokas (25 %) oli vastakkaista mieltä kysymyksestä. Myös tässä väittämässä on nähtävissä selvää sukupuolten välistä näkemyseroa; miesehdokkaista 56 prosenttia, mutta naisehdokkaista vain 29 prosenttia koki, että tasa-arvokysymykset ovat saaneet liiallista huomiota päätöksenteossa. Naisehdokkaiden

kohdalla on nähtävissä paitsi mielipiteiden selvää jakautumista puolesta ja vastaan, myös suhteellisen suurta kantaa ottamattomuutta.

Mielipideilmaston muutos naisten substantiivisesta edustuksesta vuosien 2000 ja 2021 välillä on varsin merkittävä. Muutos on myös selvästi suurempi kuin sukupuolikiintiötä koskevan kysymyksen kohdalla. Niiden ehdokkaiden osuus, jotka olivat yhtä mieltä siitä, että sukupuolten tasa-arvoa koskevat kysymykset ovat saaneet aivan liikaa huomiota päätöksenteossa, putosi kolmanneksen (33 %). Samanaikaisesti vastakkaista mieltä olevien osuus kasvoi 20 prosenttiyksiköllä ja nousi yhtä suureksi kuin samaa mieltä olevien osuus vuonna 2000.

Sekä naisehdokkaiden että miesehdokkaiden mielipiteet ovat muuttuneet kahden tarkasteltavan aikapisteen välillä tasa-arvokysymysten saamaa huomiota päätöksenteossa vahvasti ymmärtävään suuntaan. Vuonna 2021 naisehdokkaista 56 prosenttia ja miesehdokkaista 37 prosenttia katsoi, että tasa-arvokysymykset eivät ole saaneet liikaa huomiota päätöksenteossa. On kuitenkin merkille pantavaa, että miesehdokkaiden kohdalla mielipiteet ovat jakautuneet nyt selkeästi kahteen leiriin, ja niitä, jotka kokevat tasa-arvokysymysten saavan liikaa huomiota, on edelleen enemmän (41 %) kuin vastakkaista kantaa olevia.



Kuvio 4. Kuntavaaliehdokkaiden mielipiteet väittämästä ”Sukupuolten tasa-arvoa koskevat kysymykset ovat saaneet aivan liikaa huomiota päätöksenteossa”. Vastausten %-jakaumat vuosilta 2000 ja 2021 sukupuolen mukaan. (N-2000=3 521 ja N-2021=1 658).

Lähteet: Kuntavaaliehdokaskyselyt 2000 ja 2021.

Yhteenvedon voidaan siis todeta, että sekä hypoteesi 1 että 2 saavat tukea kuvailevista analyyseistä. Naispolitiikot suhtautuvat miespolitiikkoja myönteisemmin sukupuolten tasa-arvon vahvistamiseen politiikassa, ja poliitikkojen asenteet sukupuolten tasa-arvoa kohtaan politiikassa ovat vuonna 2021 myönteisempiä kuin vuonna 2000.

Kuntavaaliehdokkaiden suhtautumista naisten deskriptiiviseen edustukseen (asenteet sukupuolikiintiöitä kohtaan) ja substantiiviseen edustukseen (asenteet tasa-arvokysymysten saamaa huomiota kohtaan) omassa kunnassa tutkitaan seuraavaksi osittaisella suhteellisten vastamittojen mallilla. Analyysi pohjautuu vuoden 2021 ehdokaskyselyyn sekä tietoihin naisten edustuksesta kunnan päätöksentekoaikavälillä 2017–2021, eikä tältä osin tarkastella muutosta vuosien 2000 ja 2021 välillä. Osittainen suhteellisten vastamittojen malli on valittu siksi, että niin kutsuttu suhteellisten vastamittojen oletus ei ole voimassa kaikkien riippumattomien muuttujien osalta. Joillakin selittäjillä on siten sama ja joillakin eri vaikutus jokaiselle kumulatiiviselle vastamitan logaritmillemme ja näiden rajoittamattomien selittäjien regressiokerroin voi olla tilastollisesti merkitsevä vain osassa malleista.

Taulukossa 2 esitetään osittainen suhteellisten vastamittojen malli, jossa riippuvana muuttujana on kuntavaaliehdokkaiden suhtautuminen naisten deskriptiiviseen edustukseen eli sukupuolikiintiöiden tarpeellisuuteen. Taulukko 3 esittää vastaavan mallin tulokset naisten substantiivisen edustuksen osalta. Positiiviset regressiokertoimet viittaavat positiiviseen yhteyteen selittävän muuttujan ja sukupuolten tasa-arvoa koskevien asenteiden välillä kun taas negatiiviset regressiokertoimet viittaavat päinvastaiseen. Taulukoihin on merkitty yläindeksillä ne riippumattomat muuttujat, joiden osalta suhteellisten vastamittojen oletus ei ole voimassa¹. Taulukoista nähdään, että kun muut riippumattomat muuttujat on vakioitu, naisehdokkaat suhtautuvat miesehdokkaita myönteisemmin sekä naisten deskriptiiviseen että substantiiviseen edustukseen.

Riippumattomien muuttujien vaikutuksia voidaan havainnollistaa paremmin laskemalla ennustetut kumulatiiviset todennäköisyydet kullekin riippumattomalle muuttujalle, kun muut selittäjät on vakioitu, jolloin ennustetut todennäköisyydet koskevat niin kutsuttuja keskivertovastaaajia². Kuvioissa 5 ja 6 esitetään Taulukoiden 2 ja 3 mallien pohjalta lasketut todennäköisyydet mies- ja naisehdokkaille sijoittua riippuvien muuttujien kategorioihin 1–5. Todennäköisyys sijoittua kuhunkin kategoriaan vaihtelee nollan ja yhden välillä ja kertomalla luku sadalla saadaan todennäköisyys prosenttilukuna.

Kuviot 5 ja 6 havainnollistavat, että miesehdokkailla on naisia suurempi todennäköisyys sijoittua riippuvien muuttujien kategorioihin 1 ja 2, jotka siis kuvaavat kielteisiä asenteita sukupuolten tasa-arvoa kohtaan politiikassa. Naisten osalta tulokset ovat päinvastaisia: naiset sijoittuvat miehiä todennäköisemmin kategorioihin 4 ja 5, mikä kertoo naisehdokkaiden miehiä myönteisemmistä asenteista sukupuolten tasa-arvoa kohtaan. Kuviosta 5 esimerkiksi nähdään, että siinä missä miesehdokkaiden todennäköisyys sijoittua kategoriaan 1 deskriptiivisen edustuksen osalta on 24 prosenttia, naisehdokkailla se on 12 prosenttia. Asteikon toisessa päässä osuudet ovat lähes vastakkaiset: naisehdokkaiden todennäköisyys sijoittua kategoriaan 5 on 26 prosenttia, kun miesehdokkailla se on 13 prosenttia. Naisten substantiivisen edustuksen osalta (Kuvio 6) erot nais- ja miesehdokkaiden välillä ovat selviä mutta pienempiä kuin naisten deskriptiivisen edustuksen osalta. Tosin on huomattava, että substantiivisen edustuksen muuttujan jakauma on deskriptiivisen edustuksen muuttujaa enemmän vinoutunut siten, että sen osalta sekä nais- että miesehdokkaat sijoittuvat skaalan myönteisiä asenteita kuvaaviin vastauskategorioihin. Deskriptiivisen edustuksen muuttujan jakauma on vahvemmin normaalisti jakautunut (Taulukko 1). Kuvio 6 kuitenkin osoittaa, että siinä missä naisehdokkaiden todennäköisyys sijoittua kategoriaan 5 (myönteisin arvo) on 30 prosenttia, miesehdokkailla se on selvästi pienempi, 20 prosenttia. Näin ollen myös osittaisten suhteellisten vastamittojen mallien tulokset

tukevat hypoteesia 1, jonka mukaan naispoliitikot suhtautuvat miespoliitikkoja myönteisemmin sukupuolten tasa-arvon vahvistamiseen politiikassa.

Taulukko 2. Suhtautuminen naisten deskriptiiviseen edustukseen. Osittainen suhteellisten vastamittojen malli, standardoimattomat regressiokertoimet ja suluissa keskivirhe.

	Malli 1 (Y > 1 vs. Y ≤ 1)	Malli 2 (Y > 2 vs. Y ≤ 2)	Malli 3 (Y > 3 vs. Y ≤ 3)	Malli 4 (Y > 4 vs. Y ≤ 4)
Nainen (ref. Mies)	0,879*** (0,110)	0,879*** (0,110)	0,879*** (0,110)	0,879*** (0,110)
Ikä ^a	1,297* (0,541)	0,206 (0,457)	-0,297 (0,442)	-0,309 (0,546)
Valtuustokokemus (ref. ei kokemusta)				
Ollut aiemmin (vara) valtuutettu	0,258 (0,167)	0,258 (0,167)	0,258 (0,167)	0,258 (0,167)
Istuva (vara) valtuutettu ^a	0,552** (0,205)	0,535*** (0,155)	0,736*** (0,149)	0,349* (0,173)
Vasemmisto-oikeisto- sijoittuminen ^a	-1,788*** (0,370)	-2,420*** (0,294)	-2,047*** (0,285)	-1,868*** (0,378)
Liberaali-konservatiivi- sijoittuminen ^a	-1,937*** (0,437)	-1,982*** (0,358)	-1,676*** (0,337)	-0,794 (0,460)
Kunnanvaltuuston- ja hallituksen puheenjohtajien sukupuoli (ref. molemmat miehiä)				
Mies ja nainen	0,053 (0,121)	0,053 (0,121)	0,053 (0,121)	0,053 (0,121)
Molemmat naisia	0,037 (0,186)	0,037 (0,186)	0,037 (0,186)	0,037 (0,186)
Naisten osuus kunnanvaltuutetuista ^a	-0,549 (0,544)	-0,783 (0,411)	-1,567*** (0,427)	-0,739 (0,562)
Väkiluku	0,451 (0,532)	0,451 (0,532)	0,451 (0,532)	0,451 (0,532)
Korkeasti koulutettujen osuus ^a	-1,051 (0,580)	-0,318 (0,509)	0,935 (0,520)	-0,413 (0,656)
Työllisyysaste ^a	0,363 (0,442)	0,200 (0,357)	-0,584 (0,359)	-0,599 (0,402)
Vakio ^a	2,918*** (0,523)	2,446*** (0,445)	1,799*** (0,442)	-0,110 (0,489)
N	1 606			
McFadden R ²	0,101			
ll	-2299,3			
df_m	33			
Wald khii ²	350,8			

* p<0,05; ** p<0,01; *** p<0,001

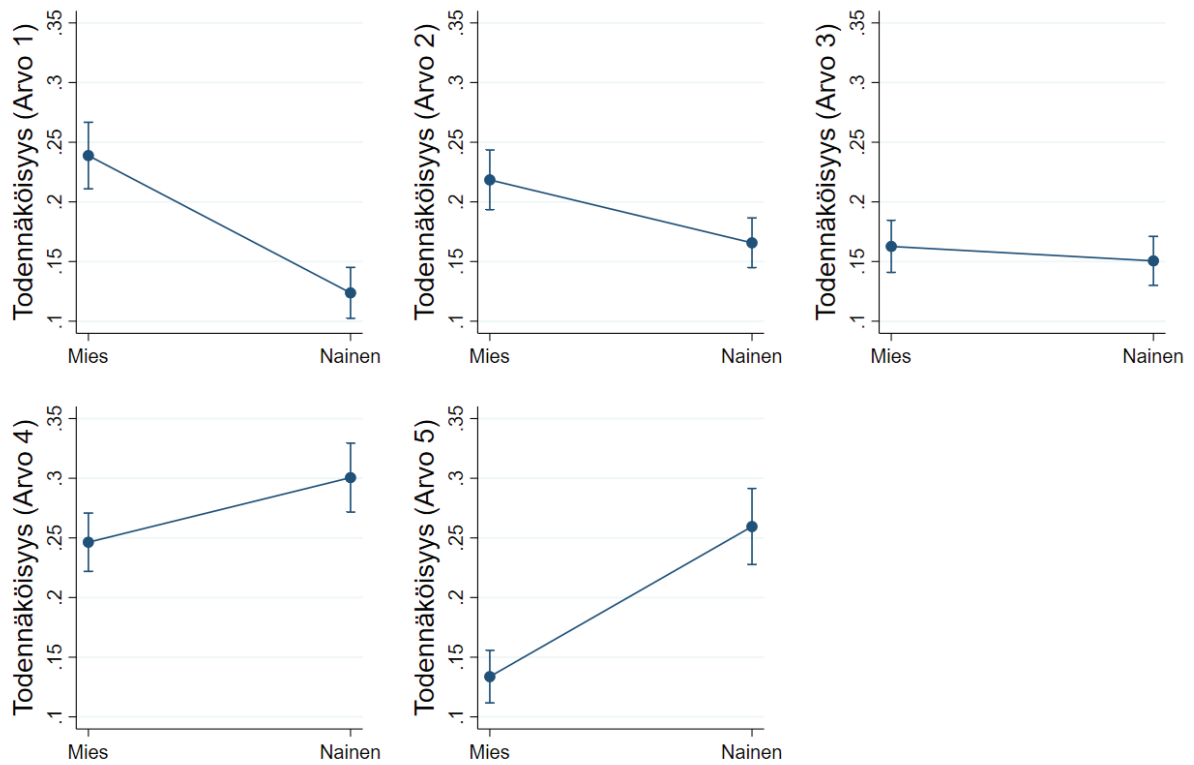
^a Suhteellisten vastamittojen oletus ei ole voimassa.

Taulukko 3. Suhtautuminen naisten substantiiviseen edustukseen. Osittainen suhteellisten vastamittojen malli, standardoimattomat regressiokertoimet ja suluissa keskivirhe.

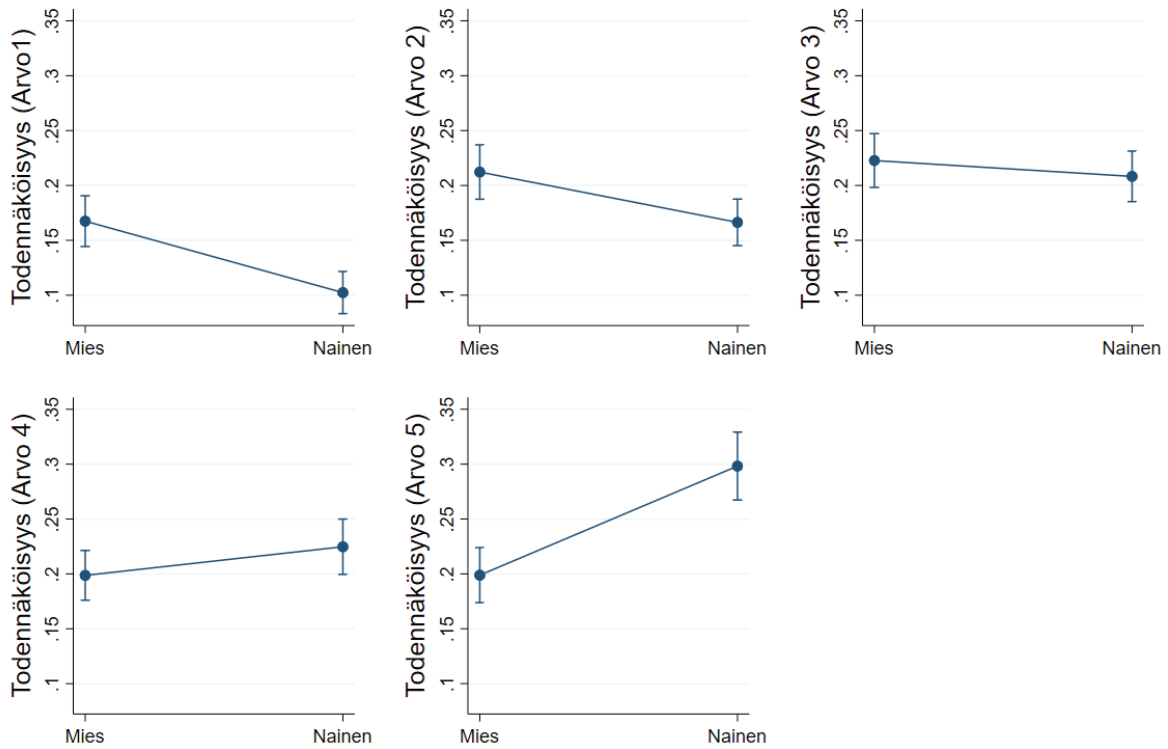
	Malli 1 (Y > 1 vs. Y ≤ 1)	Malli 2 (Y > 2 vs. Y ≤ 2)	Malli 3 (Y > 3 vs. Y ≤ 3)	Malli 4 (Y > 4 vs. Y ≤ 4)
Nainen (ref. Mies)	0,643*** (0,110)	0,643*** (0,110)	0,643*** (0,110)	0,643*** (0,110)
Ikä ^a	1,044 (0,605)	-0,216 (0,474)	-0,479 (0,459)	-0,284 (0,492)
Valtuustokokemus (ref. ei kokemusta)				
Ollut aiemmin (vara) valtuutettu	-0,066 (0,167)	-0,066 (0,167)	-0,066 (0,167)	-0,066 (0,167)
Istuva (vara) valtuutettu	0,115 (0,127)	0,115 (0,127)	0,115 (0,127)	0,115 (0,127)
Vasemmisto-oikeisto-sijoittuminen	-2,179*** (0,247)	-2,179*** (0,247)	-2,179*** (0,247)	-2,179*** (0,247)
Liberaali-konservatiivi-sijoittuminen ^a	-3,307*** (0,528)	-3,277*** (0,380)	-2,491*** (0,336)	-2,047*** (0,375)
Kunnanvaltuuston- ja hallituksen puheenjohtajien sukupuoli (ref. olemmat miehiä)				
Mies ja nainen	0,004 (0,123)	0,004 (0,123)	0,004 (0,123)	0,004 (0,123)
Molemmat naisia	-0,001 (0,172)	-0,001 (0,172)	-0,001 (0,172)	-0,001 (0,172)
Naisten osuus kunnanvaltuutetuista	-0,628 (0,367)	-0,628 (0,367)	-0,628 (0,367)	-0,628 (0,367)
Väkiluku	-0,099 (0,577)	-0,099 (0,577)	-0,099 (0,577)	-0,099 (0,577)
Korkeasti koulutettujen osuus ^a	0,055 (0,725)	0,127 (0,595)	1,502* (0,599)	1,733** (0,616)
Työllisyysaste	-0,316 (0,329)	-0,316 (0,329)	-0,316 (0,329)	-0,316 (0,329)
Vakio ^a	5,116*** (0,529)	4,117*** (0,429)	2,108*** (0,403)	0,555 (0,419)
N	1 609			
McFadden R ²	0,117			
ll	-2266,8			
df_m	21			
Wald khii ²	370,5			

* p<0,05; ** p<0,01; *** p<0,001

^a Suhteellisten vastamittojen oletus ei ole voimassa.

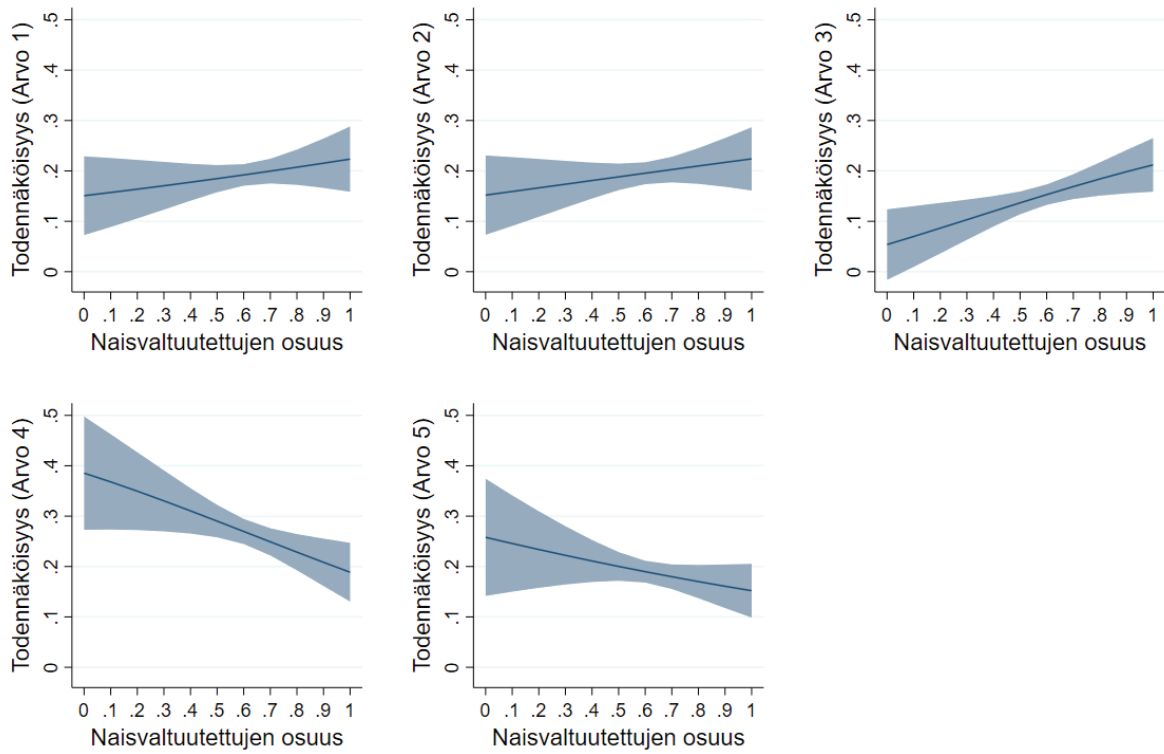


Kuvio 5. Mallin ennustamat todennäköisyydet mies- ja naisehdokkaiden sijoittumiselle deskriptiivisen edustuksen muuttujan kategorioihin 1–5. Laskettu Taulukon 2 mallista, 95 % luottamusvälit.

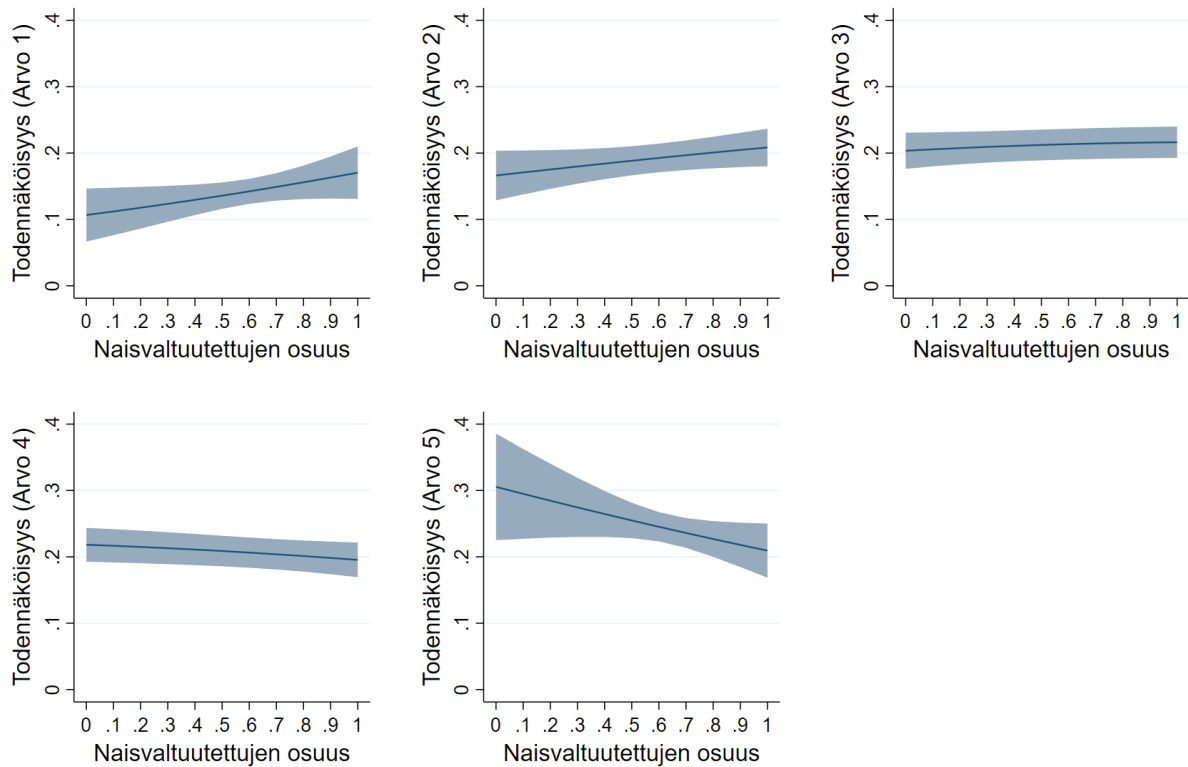


Kuvio 6. Mallin ennustamat todennäköisyydet mies- ja naisehdokkaiden sijoittumiselle substantiivisen edustuksen muuttujan kategorioihin 1–5. Laskettu Taulukon 3 mallista, 95 % luottamusvälit.

Kunnanvaltuuston tai -hallituksen puheenjohtajan sukupuolella ei ole tilastollisesti merkitsevää yhteyttä kumpaankaan riippuvaan muuttujaan (Taulukot 2 ja 3). Sitä vastoin naisten osuus kunnanvaltuutetuista on tilastollisesti merkitsevästi yhteydessä naisten deskriptiivistä edustusta koskevaan muuttujaan eli asenteisiin sukupuolikiintiöitä kohtaan. Kuviossa 7 on esitetty keski-vertovastaajien todennäköisyydet sijoittua deskriptiivisen edustuksen muuttujan kategorioihin 1–5, kun naisten osuus kunnanvaltuutetuista kaudella 2017–2021 vaihteli aineiston pienimmästä arvosta suurimpaan. Kuvioista 7 nähdään, että vastaajien todennäköisyys sijoittua kategorioihin 1 ja 2 kasvaa naisvaltuutettujen osuuden kasvaessa siinä missä todennäköisyys sijoittua kategorioihin 4 ja 5 vastaavasti pienenee. Erityisen selvä tämä yhteys on arvon 4 osalta. Kunnissa, joissa naisten osuus valtuutetuista on aineiston matalin, todennäköisyys sijoittua kategoriaan 4 on 39 prosenttia. Kunnissa, joissa naisvaltuutettujen osuus on aineiston korkein, vastaava todennäköisyys on enää 19 prosenttia. Hypoteesi 3 saa siis osittaista tukea. Poliitikot painottavat naisten deskriptiivisen edustuksen merkitystä vähemmän niissä kunnissa, joissa naiset ovat jo vahvasti läsnä politiikassa. Vaikka Kuvioista 8 havaitaan jossain määrin samanlainen trendi substantiivisen edustuksen osalta, yhteys ei ole tilastollisesti merkitsevä.



Kuvio 7. Mallin ennustamat todennäköisyydet kuntavaaliehdokkaiden sijoittumiselle deskriptiivisen edustuksen muuttujan kategorioihin 1–5 kunnissa, joissa naisten osuus kunnanvaltuutetuista on matalin vs. korkein. Laskettu Taulukon 2 mallista, 95 % luottamusvälit.



Kuvio 8. Mallin ennustamat todennäköisyydet kuntavaaliehdokkaiden sijoittumiselle substantiivisen edustuksen muuttujan kategorioihin 1–5 kunnissa, joissa naisten osuus kunnanvaltuutetuista on matalin vs. korkein. Laskettu Taulukon 3 mallista, 95 % luottamusvälit.

Lopuksi tutkimme, ovatko erot nais- ja miespoliitikkojen asenteissa sukupuolten tasa-arvoa kohtaan poliittisella areenalla suurempia kunnissa, joissa naiset ovat vahvasti läsnä politiikassa (H4). Osittaisten suhteellisten vastamittojen mallit, joihin on lisätty sukupuolen ja naispuolisten kunnanvaltuutettujen osuuden interaktio, esitetään Liitetaulukoissa 1 ja 2. Näiden mallien pohjalta lasketut ennustetut todennäköisyydet sijoittua riippuvien muuttujien kategorioihin 1–5 esitetään Liitekuvioissa 1 ja 2. Taulukot ja kuviot on sijoitettu liitteeseen, sillä interaktiotermi ei ole tilastollisesti merkitsevä kummankaan riippuvan muuttujan osalta, minkä kuviotkin havainnollistavat. Naisvaltuutettujen osuus kunnan valtuutetuista on johdonmukaisesti yhteydessä nais- ja miesehdokkaiden asenteisiin sukupuolten tasa-arvosta politiikassa. Mitä korkeampi naisvaltuutettujen osuus on, sitä vähemmän tasa-arvokysymyksiä painotetaan. Hypoteesi 4 ei siten saa tukea, sillä erot nais- ja miesehdokkaiden välillä säilyvät lähes samansuuruisina huolimatta naisvaltuutettujen osuudesta.

Kontrollimuuttujien osalta Taulukoista 2 ja 3 havaitaan, että istuvat valtuutetut suhtautuvat myönteisemmin naisten deskriptiiviseen edustukseen verrattuna ehdokkaisiin, joilla aiempaa valtuustokokemusta ei ole. Asenteisiin naisten substantiivista edustutusta kohtaan valtuustokokemus sen sijaan ei heijastu. Ehdokkaiden poliittisellä orientaatiolla vasemmisto–oikeisto- sekä liberaali–konservatiivi-ulottuvuuksilla on vahva yhteys suhtautumiseen sukupuolten tasa-arvoa kohtaan politiikassa. Mitä enemmän oikealle ja/tai konservatiiviseksi ehdokas asemoituu, sitä

vähemmän tärkeänä hän pitää naisten deskriptiivisen ja substantiivisen edustuksen merkitystä. Vasemmalle ja liberaaleiksi asemoituvilla yhteys on päinvastainen. Korkeasti koulutettujen osuus kunnassa on positiivisesti ja tilastollisesti merkitsevästi yhteydessä ehdokkaiden näkemysnäköisiin naisten substantiivisesta edustuksesta. Deskriptiivisen edustuksen osalta yhteys ei ole tilastollisesti merkitsevä.

JOHTOPÄÄTÖKSET

Sukupuolten tasa-arvo liittyy keskeisesti länsimaisen demokratian ja pohjoismaisen hyvinvointivaltion kaltaisiin ideologioihin (Magnusson ym. 2008). Poliitikassa, kuten monella muullakaan yhteiskunnan osa-alueella, se ei kuitenkaan toteudu käytännössä, vaikka Suomea usein pidetäänkin tasa-arvon mallimaana (Kantola ym. 2020; Niemi 2017). Kuten tässäkin artikkelissa on tuotu esiin, Suomessa naisten edustus kuntavaalien ehdokkaina ja valtuutettuina on vuosikymmenten saatossa kasvanut, mutta silti monissa keskeisissä päättävissä asemissa, kuten kunnanvaltuustojen- ja hallitusten puheenjohtajina, nähdään edelleen useammin mies kuin nainen. Naisten osuus kuntavaalien ehdokkaista myös näyttää toistaiseksi jämähtäneen paikoilleen sen sijaan, että se jatkaisi kasvuaan. Naisten deskriptiivinen edustus kuitenkin on tärkeää, sillä naisten läsnäolo politiikan kentällä vaikuttaa poliittiseen agendaan sekä kuvaan naisista poliittisina toimijoina (Dahlerup 2006).

Sukupuolten tasa-arvoa edistävien toimien käyttöönottoon vaikuttavat sukupuolten tasa-arvoa koskevat asenteet, eritoten yhteiskunnallisten päättäjien asenteet. Tässä tutkimuksessa on selvitetty vuoden 2021 kuntavaalien ehdokkaiden suhtautumista sukupuolten tasa-arvoon oman kuntansa poliittisella kentällä. Tarkastelun kohteena ovat olleet asenteet sekä naisten deskriptiivistä että substantiivista edustusta kohtaan. Intressiperustaista lähestymistapaa (Bolzendahl ja Meyers 2004) mukaillen tutkimuksemme tulokset osoittavat, että nais- ja miesehdokkaiden asenteet sukupuolten tasa-arvoa kohtaan politiikassa eroavat merkittävästi toisistaan. Naisehdokkaille sukupuolten tasa-arvon vahvistaminen on selvästi tärkeämpi kysymys kuin miesehdokkaille, olipa kyse sukupuolikiintiöistä kunnan toimielimissä (*deskriptiivinen edustus*) tai sukupuolten tasa-arvon pitämisestä poliittisen keskustelun agendalla (*substantiivinen edustus*). Asenteet ovat kuitenkin viimeisten 20 vuoden aikana muuttuneet myönteisemmiksi pääasiassa siksi, että miesten asenteet ovat muuttuneet.

Tutkimuksemme osoittaa myös, että naisten läsnäolo politiikan kentällä heijastuu siihen, miten paljon kuntavaaliehtokkaat painottavat naisten deskriptiivistä edustusta. Kunnissa, joissa naisten osuus kunnanvaltuutetuista on korkeampi, sukupuolikiintiöitä kunnan toimielimissä pidetään vähemmän tärkeinä. Vaikka asenteet ovat samansuuntaisia substantiivisen edustuksen osalta, tulokset eivät tältä osin ole tilastollisesti merkitseviä. Tutkimuksemme tosin sanoen viittaa siihen, että naisten korkea osuus muodollisissa poliittisissa instituutioissa – kuten kunnanvaltuustoissa – vähentää poliitikkojen kiinnostusta painottaa sukupuolten tasa-arvoa. Koska tämä yhteys havaitaan niin mies- kuin naisehdokkaiden keskuudessa, sitä ei voida selittää pelkästään ryhmien kokemaa uhkaa painottavilla teorioilla, joita mukaillen miehet saattaisivat kokea naisten poliittisen vallan lisääntymisen uhkana omalle asemalleen. Sen sijaan havainto

voidaan tulkita luonnollisena jatkumona sille, että sukupuolikiintiöiden suosio vähenee sitä myötä, kun niiden tavoite, eli sukupuolten tasapuolinen edustus, on saavutettu.

Sukupuolten tasa-arvon näkökulmasta on kuitenkin jokseenkin huolestuttavaa, mikäli naisten läsnäolo politiikassa heikentää kiinnostusta keskustella sukupuolten tasa-arvoa koskevista kysymyksistä. Vaikka tutkimustuloksemme eivät tältä osin olleet tilastollisesti merkitseviä, ne voivat viitata Kokkosen ja Wängnerudin (2017) esille nostamaan vastakkaissuuntaiseen käännekohtaan eli siihen, että omistautuminen naisten asialle vähenee, kun heidän osuutensa politiikassa kasvaa. Tietyn pisteen jälkeen naisten osuuden kasvu voi jopa herättää keskustelua miesten tarpeiden peittymisestä (Grey 2006). Sukupuolten tasaista edustusta, etenkin eri poliittikalohkoilla, ei kuitenkaan ole vielä saavutettu (Kantola 2020 ym. 2020), minkä vuoksi sukupuolten tasa-arvoa koskevat kysymykset ovat edelleen ajankohtaisia.

TUTKIMUKSEN RAHOITUS

Tutkimuksen pääaineistona käytetty vuoden 2021 kuntavaaliehdokkaille tehty kysely kerättiin Kunnallisanalan kehittämissätiön myöntämällä rahoituksella.

KIITOKSET

Kiitämme tuntemattomia vertaisarvioitsijoita arvokkaasta palautteesta työmme osalta sekä valtiotieteen dosentti Peter Söderlundia avusta tilastollisten mallien kanssa.

VIITTEET

1. Statan gologit2-ohjelman autofit toiminnolla on määritetty, että muuttujia, joiden osalta Brantin testin p-arvo on pienempi kuin 0,1, ei rajoiteta.
2. Keskiwertovastaajien ennustettujen todennäköisyyksien (*Average Marginal Effects*) laskemisessa on hyödynnetty Statan margins-komentoa (Williams 2012).

LÄHTEET

- Attila, Henna, Pietiläinen, Marjut, Keski-Petäjä, Miina, Hokka, Päivi ja Nieminen, Markku. 2018. *Tasa-arvobarometri 2017*. Helsinki: Sosiaali- ja terveysministeriö.
- Barnett, Rosalind ja Rivers Caryl. 2004. *Same Difference: How Gender Myths are Hurting Our Relationships, Our Children, and Our Jobs*. New York: Basic Books.

- Bolzendahl, Catherine I. ja Myers, Daniel J. 2004. Feminist Attitudes and Support for Gender Equality: Opinion Change in Women and Men, 1974–1998. *Social Forces* 83:2, 759–789. <http://www.jstor.org/stable/3598347>
- Borg, Sami ja Pikkala, Sari. 2017. *Kuntavaalitrendit*. Helsinki: Kunnallisalan kehittämissäätiö.
- Bos, Angela L., Greenlee, Jill S., Holman, Mirya R., Oxley, Zoe M. ja J. Celeste Lay. 2022. This One's for the Boys: How Gendered Political Socialization Limits Girls' Political Ambition and Interest. *American Political Science Review* 116:2, 484–501. doi:10.1017/S0003055421001027
- Celis, Karen. 2006. Substantive Representation of Women: The Representation of Women's Interests and the Impact of Descriptive Representation in the Belgian Parliament (1970–1997). *Journal of Women, Politics and Policy* 28:2, 85–114. https://doi.org/10.1300/J501v28n02_04
- Childs, Sarah ja Krook, Mona Lena. 2008. Critical Mass Theory and Women's Political Representation. *Political Studies* 56:3, 725–736. <https://doi.org/10.1111%2Fj.1467-9248.2007.00712.x>
- Coffé, Hilde, Helimäki, Theodora ja von Schoultz, Åsa. Tulossa. How Gender Affects Negative and Positive Campaigning. *Journal of Women, Politics & Policy*.
- Cotter, David, Hermsen, M. Joan ja Reeve Vanneman, Reeve. 2011. The End of the Gender Revolution? Gender Role Attitudes from 1977 to 2008. *American Journal of Sociology* 117: 1, 259–289.
- Dahlerup, Drude. 1988. From a Small to a Large Minority: Women in Scandinavian Politics. *Scandinavian Political Studies* 4:4, 275–298. <https://doi.org/10.1111/j.1467-9477.1988.tb00372.x>
- Dahlerup, Drude. 2006. The Story of the Theory of Critical Mass. *Politics & Gender* 2:4, 511–522. <https://doi.org/10.1017/S1743923X0624114X>
- Dodson, Debra L. 2006. *The Impact of Women in Congress*. Oxford, UK: Oxford University Press.
- England, Paula (2010). The Gender Revolution: Uneven and Stalled. *Gender & Society*, 24(2), 149–166. <https://doi.org/10.1177/0891243210361475>
- Festinger, Leon. 1950. Informal Social Communication. *Psychological Review* 57:5, 271–282. <http://dx.doi.org/10.1037/h0056932>
- Goldscheider, Frances, Bernhardt, Eva ja Lappegård, Trude. 2015. The Gender Revolution: A Framework for Understanding Changing Family and Demographic Behavior. *Population and Development Review*, 41: 207–239. <https://doi.org/10.1111/j.1728-4457.2015.00045.x>
- Grey, Sandra. 2006. Numbers and Beyond: The Relevance of Critical Mass in Gender Research. *Politics & Gender* 2:4, 492–502. <https://doi.org/10.1017/S1743923X06221147>
- Kanter, Rosabeth Moss. 1977. *Men and Women of the Corporation*. New York, NY: Basic Books.
- Kantola, Johanna, Koskinen Sandberg, Paula ja Ylöstalo, Hanna. 2020. *Tasa-arvopolitiikan suunnanmuutoksia: Talouskriiseistä tasa-arvon kriiseihin*. Helsinki: Gaudeamus.
- Kathlene, Lyn. 1994. Power and Influence in State Legislative Policymaking: The Interaction of Gender and Position in Committee Hearing Debates. *American Political Science Review* 88:3, 560–576. <https://doi.org/10.2307/2944795>
- Kokkonen, Andrej ja Wängnerud, Lena. 2017. Women's Presence in Politics and Male Politicians Commitment to Gender Equality in Politics: Evidence from 290 Swedish Local Councils. *Journal of Women, Politics & Policy* 38:2, 199–220. <https://doi.org/10.1080/1554477X.2016.1219582>
- Kuitunen, Soile. 1998. Naisten poliittinen rekrytoituminen vuoden 1995 eduskuntavaaleissa ja niiden ehdokasasetteluissa. *Politiikka* 40:1, 22–37.
- Liu, Xing. 2016. *Applied Ordinal Logistic Regression Using Stata: From Single-Level to Multilevel Modeling*. Thousand Oaks, CA: SAGE Publications.

- Magnusson, Eva, Rönnblom, Malin ja Silius, Harriet. 2008. Introduction. Teoksessa Eva Magnusson, Malin Rönnblom ja Harriet Silius (toim.), *Critical Studies of Gender Equalities: Nordic Dislocations, Dilemmas and Contradictions*. Göteborg: Makadam, 7–23.
- Niemi, Mari K. 2017. Vallan ja johtajuuden sukupuoli – Onko tasa-arvo saavutettu? Teoksessa Mari K. Niemi, Tapio Raunio ja Ilkka Ruostetsaari (toim.), *Poliittinen valta Suomessa*. Tampere: Vastapaino, 221–244.
- O'Brien, Diana Z. 2015. Rising to the Top: Gender, Political Performance, and Party Leadership in Parliamentary Democracies. *American Journal of Political Science* 59:4, 1022–1039. <https://doi.org/10.1111/ajps.12173>
- O'Brien, Diana Z. ja Rickne, Johanna. 2016. Gender Quotas and Women's Political Leadership. *American Political Science Review* 110:1, 112–126. doi:10.1017/S0003055415000611
- Olsson, Maria ja Martiny, Sarah E. 2018. Does Exposure to Counterstereotypical Role Models Influence Girls' and Women's Gender Stereotypes and Career Choices? A Review of Social Psychological Research. *Frontiers in Psychology* 9. <https://www.frontiersin.org/article/10.3389/fpsyg.2018.02264>
- Pekola-Sjöblom, Marianne ja Piipponen, Sirkka-Liisa. 2021a. Ehdokasanalyysi 2021: Kuntavaaliehdokkaat Manner-Suomessa 2021 sekä vertailua edellisiin kuntavaaleihin. <https://www.kuntaliitto.fi/sites/default/files/media/file/Kuntavaalien%20ehdokasanalyysi%2017.5.2021%20MPS-SLP.pdf>. Viitattu 30.6.2022.
- Pekola-Sjöblom, Marianne ja Piipponen, Sirkka-Liisa. 2021b. Keskeisiä tuloksia kuntavaalien 2021 tuloksista. https://www.kuntaliitto.fi/sites/default/files/media/file/Kuntavaalianalyysi%202021_lopullisin%20tiedoin%2024.6.2021_mps.pdf. Viitattu 30.6.2022.
- Pekola-Sjöblom, Marianne ja Piipponen, Sirkka-Liisa. 2021c. Valtuustojen ja hallitusten puheenjohtajat Manner-Suomen kunnissa. Tietoa 1.8.2021 alkaneelta valtuustokaudelta sekä vertailutietoa edellisiltä valtuustokausilta. https://www.kuntaliitto.fi/sites/default/files/media/file/Tiedotteen%20liitiediat%2020.10.2021_pj-analyysi.pdf. Viitattu 30.6.2022.
- Peterson, Bercedis ja Harrell, Frank. E. 1990. Partial proportional odds models for ordinal response variables. *Applied Statistics* 39:2, 205–217. <https://doi.org/10.2307/2347760>
- Phillips, Anne. 1995. *The Politics of Presence*. Oxford, UK: Oxford University Press
- Pikkala, Sari. 2020. Naiset eduskuntavaaleissa ja sukupuolen merkitys äänestämässä. Teoksessa Sami Borg, Elina Kestilä-Kekkonen ja Hanna Wass (toim.), *Politiikan ilmastonmuutos. Eduskuntavaalitulokimus 2019*. Oikeusministeriön julkaisuja, Selvityksiä ja ohjeita 2020:5. Helsinki: Oikeusministeriö, 80–102.
- Quillian, Lincoln. 1995. Prejudice as a Response to Perceived Group Threat: Population Composition and Anti-Immigrant and Racial Prejudice in Europe. *American Sociological Review* 60:4, 586–611. <https://doi.org/10.2307/2096296>
- Ross, Karen (toim.). 2002. *Women, Politics, and Change*. Oxford, UK: Oxford University Press.
- Scarborough, William J., Sin, Ray ja Risman, Barbar. 2019. Attitudes and the Stalled Gender Revolution: Egalitarianism, Traditionalism, and Ambivalence from 1977 through 2016. *Gender & Society* 33:2, 173–200. <https://doi.org/10.1177/0891243218809604>
- Schwindt-Bayer, Leslie A. 2010. *Political Power and Women's Representation in Latin America*. Oxford, UK: Oxford University Press
- von Schoultz, Åsa, Henriksson, Mikaela ja Kestilä-Kekkonen, Elina. 2020. Sukupuolistereotyyppiä suomalaisessa politiikassa. Teoksessa Elina Kestilä-Kekkonen ja Åsa von Schoultz (toim.), *Ehdokkaat*

- vaalikentillä. *Eduskuntavaalit 2019*. Oikeusministeriön julkaisuja, Selvityksiä ja ohjeita 2020:16. Helsinki: Oikeusministeriö, 161–171.
- Salin, Milla, Ylikännö, Minna ja Hakovirta, Mia. 2016. Sukupuolten tasa-arvo on kiinni asenteista. *Kelan tutkimusblogi*. <https://tutkimusblogi.kela.fi/arkisto/3216> Viitattu 23.11.2022.
- Skjeie, Hege. 1992. *Den politiske betydningen av kjønn. En studie av norsk topp-politikk*. Oslo: Institutt for samfunnsforskning.
- Sipinen, Josefina, Laine, Juuso, Kestilä-Kekkonen, Elina, Borg, Sami ja von Schoultz, Åsa. Tulossa. *Kampanja poikkeusolosuhteissa: Kuntavaaliehdokkaat 2021*. Helsinki: Kunnallisan alan kehittämissäätiö.
- Tilastokeskus. 2021a. Ehdokkaiden ja valittujen tausta-analyysi kuntavaaleissa 2021. https://www.stat.fi/til/kvaa/2021/04/kvaa_2021_04_2021-06-24_kat_001_fi.html Viitattu 30.6.2022.
- Tilastokeskus. 2021b. Kuntavaalit 2021, tarkastuslaskennan tulos. https://www.stat.fi/til/kvaa/2021/03/kvaa_2021_03_2021-06-22_tie_001_fi.html. Viitattu 30.6.2022.
- Tilastokeskus. 2022. Kuntien avainluvut 1987–2021. https://pxnet2.stat.fi/PXWeb/pxweb/fi/Kuntien_avainluvut/Kuntien_avainluvut__2021/kuntien_avainluvut_2021_aikasarja.px/. Viitattu 22.6.2022.
- Towns, Ann. 2003. Understanding the Effects of Larger Ratios of Women in National Legislatures: Proportions and Gender Differentiation in Sweden and Norway. *Women & Politics* 25:1–2, 1–29. https://doi.org/10.1300/J014v25n01_01
- Visser, Penny S. ja Mirabile, Robert R. 2004. Attitudes in the Social Context: The Impact of Social Network Composition on Individual-level Attitude Strength. *Journal of Personality and Social Psychology* 87:6, 779–795. <https://psycnet.apa.org/doi/10.1037/0022-3514.87.6.779>
- Westinen, Jussi. 2016. Puoluevalinta Suomessa 2000-luvulla. Teoksessa Kimmo Grönlund ja Hanna Wass (toim.), *Poliittisen osallistumisen eriytyminen – Eduskuntavaalitutkimus 2015*. Helsinki: Oikeusministeriö, 249–272.
- Westinen, Jussi, Kestilä-Kekkonen, Elina ja Tiihonen, Aino. 2016. Äänestäjät arvo- ja asenneulottuvuuksilla. Teoksessa Kimmo Grönlund ja Hanna Wass (toim.), *Poliittisen osallistumisen eriytyminen – Eduskuntavaalitutkimus 2015*. Helsinki: Oikeusministeriö, 273–297.
- Williams, Richard. 2006. Generalized ordered logit/partial proportional odds models for ordinal dependent variables. *The Stata Journal* 6:1, 58–82. <https://doi.org/10.1177/1536867X0600600104>
- Williams, Richard. 2012. Using the Margins Command to Estimate and Interpret Adjusted Predictions and Marginal Effects. *The Stata Journal* 12:2, 308–331. <https://doi.org/10.1177/1536867X1201200209>
- World Economic Forum. 2022. *Global Gender Gap Report 2022*. Cologny/Geneva: World Economic Forum.
- Wängnerud, Lena. 2000. Testing the Politics of Presence. Women’s Representation in the Swedish Riksdag. *Scandinavian Political Studies* 23:1, 67–91. <https://doi.org/10.1111/1467-9477.00031>
- Wängnerud, Lena. 2009. Women in Parliaments: Descriptive and Substantive Representation. *Annual Review of Political Science* 12: 51–69. <https://doi.org/10.1146/annurev.polisci.11.053106.123839>
- Yoder, Janice D. 1991. Rethinking Tokenism: Looking beyond Numbers. *Gender and Society* 5:2, 178–192. <https://www.jstor.org/stable/189483>

KIRJOITTAJATIEDOT

JOSEFINA SIPINEN

YTT, FM, tutkijatohtori

Johtamisen ja talouden tiedekunta

Tampereen yliopisto

josefina.sipinen@tuni.fi

ÅSA VON SCHOULTZ

Professori

Valtiotieteellinen tiedekunta

Helsingin yliopisto

asa.vonschoultz@helsinki.fi

MARIANNE PEKOLA-SJÖBLOM

VTL, tutkimuspäällikkö

Suomen Kuntaliitto ry

marianne.pekola-sjoblom@kuntaliitto.fi

LIITTEET

Liitetaulukko 1. Suhtautuminen naisten *deskriptiiviseen* edustukseen. Osittainen suhteellisten vastamittojen malli, standardoimattomat regressiokertoimet ja suluissa keskivirhe. Sisältää interaktiotermin.

	Malli 1 (Y > 1 vs. Y ≤ 1)	Malli 2 (Y > 2 vs. Y ≤ 2)	Malli 3 (Y > 3 vs. Y ≤ 3)	Malli 4 (Y > 4 vs. Y ≤ 4)
Nainen (ref. Mies)	1,359*** (0,401)	1,359*** (0,401)	1,359*** (0,401)	1,359*** (0,401)
Ikä ^a	1,285* (0,539)	0,189 (0,457)	-0,315 (0,442)	-0,324 (0,548)
Valtuustokokemus (ref. ei kokemusta)				
Ollut aiemmin (vara)valtuutettu	0,259 (0,168)	0,259 (0,168)	0,259 (0,168)	0,259 (0,168)
Istuva (vara)valtuutettu ^a	0,557** (0,204)	0,544*** (0,155)	0,747*** (0,149)	0,360* (0,173)
Vasemmisto-oikeisto- sijoittuminen ^a	-1,793*** (0,369)	-2,425*** (0,294)	-2,052*** (0,286)	-1,875*** (0,380)
Liberaali-konservatiivi- sijoittuminen ^a	-1,947*** (0,436)	-1,987*** (0,359)	-1,677*** (0,337)	-0,787 (0,461)
Kunnanvaltuuston- ja hallituksen puheenjohtajien sukupuoli (ref. molemmat miehiä)				
Mies ja nainen	0,049 (0,121)	0,049 (0,121)	0,049 (0,121)	0,049 (0,121)
Molemmat naisia	0,027 (0,187)	0,027 (0,187)	0,027 (0,187)	0,027 (0,187)
Naisten osuus kunnanvaltuutetuista ^a	-0,268 (0,609)	-0,422 (0,527)	-1,160* (0,562)	-0,258 (0,685)
Väkiluku	0,420 (0,531)	0,420 (0,531)	0,420 (0,531)	0,420 (0,531)
Korkeasti koulutettujen osuus	-1,056 (0,579)	-0,333 (0,509)	0,918 (0,520)	-0,435 (0,655)
Työllisyysaste	0,359 (0,442)	0,190 (0,357)	-0,593 (0,358)	-0,610 (0,402)
Interaktiotermi: nainen * naisten osuus kunnanvaltuutetuista	-0,775 (0,615)	-0,775 (0,615)	-0,775 (0,615)	-0,775 (0,615)
Vakio ^a	2,785*** (0,541)	2,266*** (0,480)	1,589** (0,486)	-0,371 (0,543)
N	1 606			
McFadden R ²	0,102			
ll	-2298,2			
df_m	34			
Wald khii ²	354,6			

* p<0,05; ** p<0,01; *** p<0,001

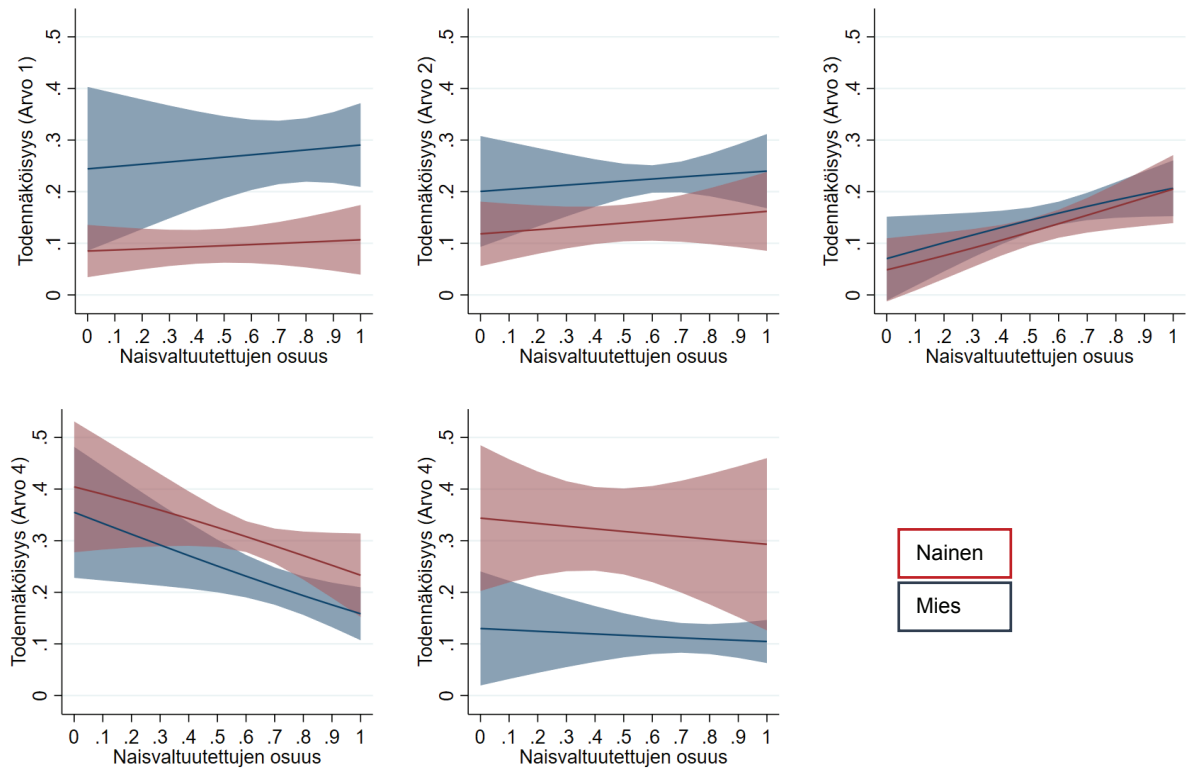
^aSuhteellisten vastamittojen oletus ei ole voimassa.

Liitetaulukko 2. Suhtautuminen naisten substantiiviseen edustukseen. Osittainen suhteellisten vastamittojen malli, standardoimattomat regressiokertoimet ja suluissa keskivirhe. Sisältää interaktiotermin.

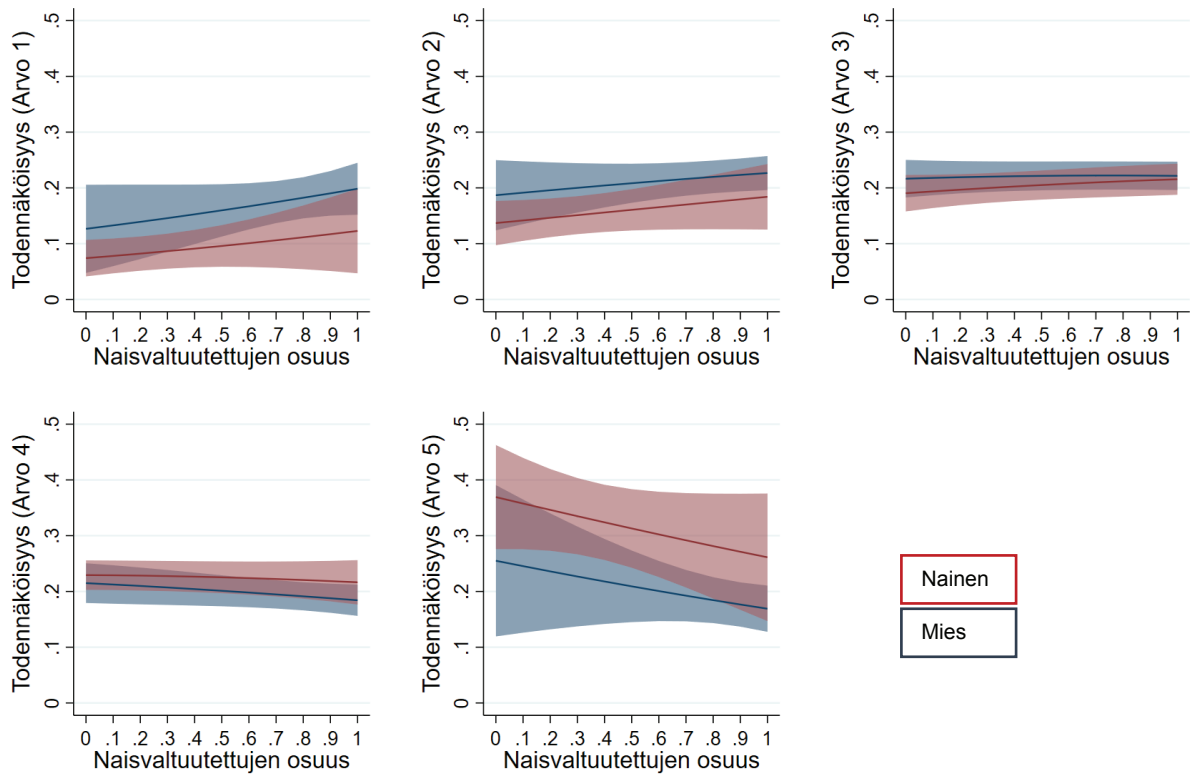
	Malli 1 (Y > 1 vs. Y ≤ 1)	Malli 2 (Y > 2 vs. Y ≤ 2)	Malli 3 (Y > 3 vs. Y ≤ 3)	Malli 4 (Y > 4 vs. Y ≤ 4)
Nainen (ref. Mies)	0,657 (0,395)	0,657 (0,395)	0,657 (0,395)	0,657 (0,395)
Ikä ^a	1,043 (0,606)	-0,217 (0,476)	-0,479 (0,460)	-0,285 (0,492)
Valtuustokokemus (ref. ei kokemusta)				
Ollut aiemmin (vara) valtuutettu	-0,066 (0,167)	-0,066 (0,167)	-0,066 (0,167)	-0,066 (0,167)
Istuva (vara)valtuutettu	0,115 (0,127)	0,115 (0,127)	0,115 (0,127)	0,115 (0,127)
Vasemmisto-oikeisto-sijoittuminen	-2,179*** (0,247)	-2,179*** (0,247)	-2,179*** (0,247)	-2,179*** (0,247)
Liberaali-konservatiivi-sijoittuminen ^a	-3,307*** (0,528)	-3,277*** (0,380)	-2,491*** (0,336)	-2,047*** (0,375)
Kunnanvaltuuston- ja hallituksen puheenjohtajien sukupuoli (ref. molemmat miehiä)				
Mies ja nainen	0,004 (0,123)	0,004 (0,123)	0,004 (0,123)	0,004 (0,123)
Molemmat naisia	-0,001 (0,172)	-0,001 (0,172)	-0,001 (0,172)	-0,001 (0,172)
Naisten osuus kunnanvaltuutetuista	-0,618 (0,483)	-0,618 (0,483)	-0,618 (0,483)	-0,618 (0,483)
Väkiluku	-0,100 (0,577)	-0,100 (0,577)	-0,100 (0,577)	-0,100 (0,577)
Korkeasti koulutettujen osuus ^a	0,053 (0,730)	0,126 (0,597)	1,501* (0,599)	1,734** (0,616)
Työllisyysaste	-0,317 (0,330)	-0,317 (0,330)	-0,317 (0,330)	-0,317 (0,330)
Interaktiotermi: nainen * naisten osuus kunnanvaltuutetuista	-0,022 (0,617)	-0,022 (0,617)	-0,022 (0,617)	-0,022 (0,617)
Vakio ^a	5,111*** (0,545)	4,112*** (0,448)	2,102*** (0,428)	0,549 (0,448)
N	1 609			
McFadden R ²	0,117			
ll	-2266,8			
df_m	22			
Wald khii ²	370,6			

* p<0,05; ** p<0,01; *** p<0,001

^a Suhteellisten vastamittojen oletus ei ole voimassa.



Liitekuvio 1. Mallin ennustamat todennäköisyydet mies- ja naisehdokkaiden sijoittumiselle deskriptiivisen edustuksen muuttujan kategorioihin 1–5 kunnissa, joissa naisten osuus kunnanvaltuutetuista on matalin vs. korkein. Laskettu Taulukon 4 mallista, 95 % luottamusvälit.



Liitekuvio 2. Mallin ennustamat todennäköisyydet mies- ja naisehdokkaiden sijoittumiselle substantiivisen edustuksen muuttujan kategorioihin 1–5 kunnissa, joissa naisten osuus kunnanvaltuutetuista on matalin vs. korkein. Laskettu Taulukon 5 mallista, 95 % luottamusvälit.