

## Možnosti studia moravské středověké šlechty a jejich sídel na základě písemných pramenů – případová studie region Jemnicka

Stanislav Vohryzek

The possibilities of study of Moravian middle age nobility and its seats with the use of written sources – case study Jemnice region

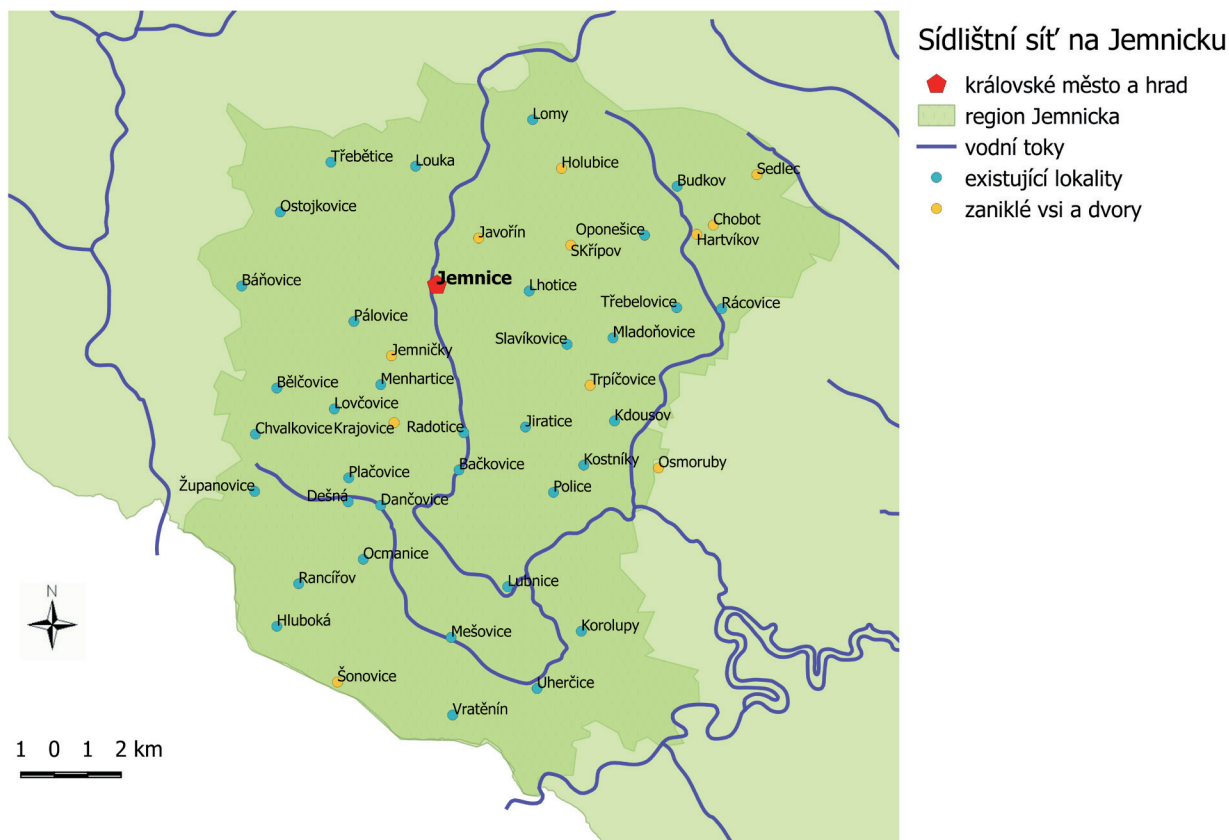
*Abstract:* The Moravian written sources from medieval age suitable for study of medieval nobility and its seats are better preserved than the same sources from former Czech kingdom, mainly thanks to preserved Land Tables. It was already used in encyclopaedias dedicated to castles and manor houses. To study existence and number of seats of lesser quality – manorial farms attested only by written sources it's necessary to focus on this problem in smaller regions. In this case we choose region of former judicial district Jemnice from 19th century. In middle ages there was large share of allodium property of lesser nobility there, which make possible to clearly demonstrate the possibilities of study of medieval Moravian written sources.

**Keywords:** manor house – manor farm – Jemnice region – middle age – lesser nobility

(Středověké moravské písemné prameny vhodné pro studium středověké šlechty a jejich sídel jsou lépe dochovány než prameny z území Českého království, hlavně díky zachovaným zemským deskám. Toho bylo již nejednou užito při sestavení encyklopedii moravských šlechtických sídel, které se však nevěnují všem šlechtickým sídlům, ale jen hradům a tvrzím. Možnosti zpřesnit seznam středověkých sídel, včetně rezidenčních dvorců, sídel nižší kategorie, doložených většinou jen písemnými prameny, nabízí sledování dané problematiky v rámci menších regionů. V tomto případě byl z praktických důvodů zvolen region bývalého soudního okresu Jemnice z 19. století, kde lze ve středověku sledovat vysoký podíl majetků nižší šlechty, což umožňuje jasně ukázat možnosti studia moravských středověkých písemných pramenů.)

### Úvod

Není neznámou skutečností, že písemné prameny ke středověkým dějinám Čech a Moravy jsou dochovány pro jednotlivé země a často i menší regiony v odlišném množství a kvalitě. Tato skutečnost zvláště platí pro období od 2. poloviny 14. století a pro prameny vhodné pro studium struktury osídlení a pozemkové držby. Pro toto období na území pražské arcidiecéze, tedy téměř na celém území Čech mimo oblast litomyšlského biskupství a Chebska, představují základní pramen pro studium dějin středověké majetkové držby konfirmační knihy podávající informace o držitelích



**Obr. 1.** Mapa regionu, existujících a zaniklých lokalit na Jemnicku. Chybí nelokalizované zaniklé vsi (Kozojedy, Lázy, Račice, Tisová, Žizňovice). Kresba autor. – *Abb. 1. Karte der Region von Jemnice. Auf der Karte fehlen die verschwundenen, bisher unlokalierten Dörfer Kozojedy, Lázy, Račice, Tisová, Žizňovice. Zeichnung Verfasser.*

patronátních práv (LC I–X; srov. Boháč 1984, 7–42), zatímco na Moravě se tyto knihy až na zlomek z let 1452–1455 nezachovaly (Elbel 2007, 91–137). Naopak na Moravě jsou od roku 1348 souvisle dochovány olomoucké a brněnské zemské desky, respektive jejich trhová řada; od roku 1405/1406 je zachována pŕihonná řada zahrnující soudní agendu, zatímco obdobné prameny pro Čechy roku 1541 shořely (ZDB; ZDO; MZD 2; KP I–VII).<sup>1</sup> Na Moravě se nedochovaly středověké lenní knihy moravského markrabství, zatímco v Čechách jsou dochovány od 80. let 14. století dvorské desky podávající informace o odúmrtních svobodného majetku, transakcích s lenním majetkem i sporné agendě týkající se lenního majetku (AČ XXXI; AČ XXXV–XXXVIII; DD VII–VIII).<sup>2</sup> Zbytky register pak obsahují materiál pro Čechy i Moravu. Situace v jednotlivých menších regionech se liší i zachováním či nezachováním dalších pramenů – listin z klášterních a šlechtických archivů, urbářů, lenních a městských knih, které také přinášejí informace o šlechtě a jejich majetcích.<sup>3</sup>

Možnosti výpovědi moravských středověkých písemných pramenů k problematice majetkové držby středověké šlechty a jejich sídel jsou tedy obecně lepší než v případě Čech. Výjimku představují jen lenní statky moravských markrabat, jejichž problematiku lze vzhledem k nezachovaným úředním knihám sledovat jen na základě zčásti dochovaných lenních listin či jiných nepřímých zmínek.

Bohatství písemných pramenů samozřejmě bylo a je využíváno při sledování genealogie různých šlechtických rodů či při studiu dějin různých lokalit či oblastí. J. Mezník přistoupil k vyhodnocení těchto pramenů při sledování majetkového vývoje ve 14. až 16. století (srov. shrnutí v Mezník – Papajík 2001, 33–58). V případě studia feudálních sídel využili bohatství moravských písemných

pramenů i V. Nekuda a J. Unger, kteří ve své práci o drobných feudálních sídlech na Moravě a ve Slezsku uvádí pokud možno všechny středověké písemné zmínky o těchto objektech (Nekuda – Unger 1981). Oproti tomu M. Plaček sledoval moravské hrady, hrádky a tvrze zejména z hlediska objektů dochovaných v terénu, nebo alespoň lokalizovatelných na základě starých map; písemné prameny pak využil při líčení jejich historie (Plaček 2001).

Další prohloubení poznatků o moravské středověké šlechtě a jejich sídlech nabízí studium menších regionů, při němž je možné rozpoznat dosavadním bádáním opomenuté či neidentifikované objekty a rozšířit zájem i na problematiku z větší části nelokalizovatelných poplužních dvorů. Pro ověření možnosti vybíráme region Jemnicka v hranicích bývalého soudního okresu, který byl později rozdělen mezi okresy Třebíč, Jindřichův Hradec a Znojmo a jehož části dnes přísluší zejména kraji Vysočiny, ale i kraji Jihočeskému a Jihomoravskému (obr. 1).

Jemnicko je regionem příslušným z větší části k tzv. starému sídelnímu území, které bylo ve středověku typické vysokým majetkovým podílem nižší šlechty a dosud mu nebyla věnována dostatečná pozornost (Měřínský 1997a, 200; Smutný 1997, 684–819). Nižší šlechtu odlišujeme od vyšší chybějícími doklady o jejím zasedání na zemském soudu v roli přísedících i přes problematičnost tohoto ukazatele (Papajík 2003, 518–532).

## Jemnicko

Plocha bývalého soudního okresu leží z větší části v Jemnické kotlině, kterou na severu a západě obklopuje Brtnická vrchovina a na jihovýchodu a východu Bítovská pahorkatina. Kotlina přísluší povodí Dyje, jejím středem protéká řeka Želetavka, v jejímž meandru leží i město Jemnice. U Kostník se do Želetavky vlévá Bihanka, druhý významný tok této kotliny, krom množství další vodotečí (Hrádek 1997, 12–15).

Sledované území bylo osídleno již od paleolitu a pak dále v pravěku, se slovanským osídlením lze počítat od 10. století. Do 12. století je datován vznik rotundy v Jemnici, která byla zřejmě součástí zeměpanského dvorce, ze kterého byly spravovány i okolní majetky. (Meduna 1963, 79–82; Poláček 1991, 55–72; Měřínský 1997, 73–149; 1997a, 151–169; Nekuda 2006, 9–61; Konečný 2010, 9–42).

Písemné prameny nám před rokem 1348 přinášejí jen málo informací nejen o šlechtických majetcích, ale i o oblasti samotné. Psaná historie regionu začíná listinou z roku 1227, ve které je zmiňována Jemnice, kde v té době měly být budovány hradby (CDB II, č. 305, 303–304). Zdá se však, že hradby i vrcholně středověké město vznikají v Jemnici až později, stejně tak jako tamní kamenný zeměpanský hrad, jehož založení lze klást na základě zmínek o tamních purkrabích z roku 1295 a 1298 až do 2. poloviny 13. století (Měřínský 1997a, 186; Plaček 2007, 98–100; 2010, 62–64). K definitivní ustanovení města došlo před rokem 1327, kdy je zmiňováno zdejší opevnění i venkovský městský majetek – vsi Ostejkovice, Báňovice a dvůr v Radoticích (CDM VI, č. 325, 252–254). Zmiňme ještě, že město roku 1423 předal Zikmund Lucemburský svému zeti, rakouskému vévodovi Albrechtovi, který ho roku 1435 zastavil pánům z Lichtenburka a od této doby zůstalo v panských rukou (Plaček 2010, 77–79).

Od poloviny 13. století lze na základě písemných pramenů doložit existenci šlechtických majetků. Roku 1251 daroval Vikart z Trnavy jeruškému klášteru patronát kostela ve Vratěnině (CDB IV/1, č. 227, 395–396; č. 228, 397–398). Roku 1256 darovali stejnému klášteru patronát kostela v Rancířově Smil z Bílkova a jeho bratři (CDB V/1, č. 105, 179–180). Vratěniný celek se po smrti Vikartových dědiců dostal zčásti pánům z Fulštejna; vdova po Matěji z Fulštejna, Isolda, pak kolem roku 1312 darovala vsi Menhartice, Hluboká, Bělčovice, Uherčice a Stálky oslavanskému klášteru (CDM VI, č. 62, 46–47; Plaček 1997, 88). Je pravděpodobné, že neznámý příslušník tohoto rodu zcizil část majetku olomouckému biskupství, čímž si lze vysvětlit vznik zdejšího biskupského léna,

kteře ve druhém desetiletí 14. století zahrnovalo vsi Deštnou, Županovice a již zaniklé Ocmanice, kteře tehdy jako léno drželi páni z Walsee (BL I, 4). Samotný Vratěnín s polem v dnes rakouské vsi Luden, zaniklé Šonovicice, Rancířov s rychtou, Mešovice s třemi a půl lány, tři podsedci v Lubnici, pět a půl lánů v Kostníkách a tamní dvůr s rychtou se staly zeměpanským lénem, kteře v 1. polovině 14. století získali páni z Klinkenberka, po jejich vymřeni je Karel IV. roku 1348 udělil pánům z Walsee a po nich léno nejpozději roku 1423 získali páni z Krajku, jimž ho roku 1494 král Vladislav Jagellonský z léna propustil (CDM VII, č. 791, 574–575; Zbytky register, č. 626, 89; č. 854, 121; MZD 2, XVI, č. 178, 54–55). Nejpozději roku 1319 se součástí tohoto léna staly i Mladoňovice, držené předtím Benešem z Vartenberka (CDM VII, č. 198, 808). Kromě vratěnišského léna zasahovalo na území regionu i léno zeměpanského hradu Bítova, vzniklé zástavou tamního hradu na konci 13. století a existující do roku 1498, kdy se stalo svobodným statkem. Na Jemnicku zahrnovalo díl Mešovic, Rancířova, přičíst k nim musíme i díl Jiratic a Třebelovice, kteře se na konci 15. století od Bítova oddělily jako součást jaroměřického léna a spolu s ním byly propuštěny mezi svobodné statky roku 1498, tedy ve stejné době jako léno bítovské (Měřínský 1997a, 199; Urban 2003, 143–150; MZD 2, XVII, č. 87, 93–95; č. 89, 95). Roku 1294 vlastnil ves Bačkovice Oldřich z Hradce (CDM V, č. 11, 9–12).<sup>4</sup>

Zmíněné panské majetky i léna měly svá centra (hrady Bílkov, Bítov, Frejnšten) mimo Jemnicko. Z geografického hlediska tyto statky zajímali jih a východ zkoumaného regionu, zatímco jeho severozápad zaujalo město Jemnice a jeho statky. V prostoru mezi nimi lze od 2. poloviny 14. století sledovat statky a sídla nižší šlechty.

### Sídla nižší šlechty na Jemnicku

Problematika sídel nižší šlechty na Jemnicku jsou pojednána v běžných kompendiích věnujících se problematice středověkých feudálních sídel (Nekuda – Unger 1981; Hosák – Zemek a kol. 1981; Plaček 2001). V práci vzniklé pod redakcí L. Hosáka a M. Zemka jsou podány informace o historii 15 lokalit v regionu, V. Nekuda a J. Unger přinášejí soupis pramenů k 17 lokalitám. Encyklopedie M. Plačka obsahuje informace o 10 lokalitách v 9 katastrálních územích, je ale informačně nejhodnotnější. Týž autor později v monografii o Jemnici zaregistroval ještě další lokalitu, u které však není jasné, zda ji za šlechtické sídlo považovat (Plaček 1997, 153). Zmínky o jednotlivých objektech jsou obsaženy také v místopisných heslech svazku Moravskobudějovicko, Jemnicko. Vlastivědy moravské (Smutný 1997, 684–819). B. Samek informace o šlechtických sídlech přebírá ze zmíněných publikací, výjimkou je např. popis novověkého stavebního vývoje zámku v Budkově (1994; 1999).

Kromě souhrnných prací musíme zmínit monografie věnované jednotlivým lokalitám regionu. Dějinami Police se zabýval L. Meduna (1969), Budkova J. Čábel (2000). Největší zájem o zdejší feudální sídla projevil ve 40. letech 20. století L. Hosák, připravující tehdy knihu Hrady, zámky a tvrže kraje Jihlavského, jednotlivé kapitoly této práce však vyšly až dlouho po autorově smrti jako samostatné stati (Hosák 2008, 94–97; 2008a, 129; 2008b, 141–142; 2008c, 156–158; 2008d, 160–161; 2008e, 173–174; 2008f, 174–177; 2008g, 183–184). Archeologicky bylo v regionu zkoumáno tvrziště ve Vratěnišě a dále nedestruktivními metodami hrad Hradiště u Louky (Nekuda 2003, 28–32; Bartík a kol. 2016, 49–83).

### Katalog sídel nižší šlechty na Jemnicku

V následujícím katalogu uvádíme přehled sídel nižší šlechty v regionu do konce středověku (rok 1526) na základě písemných pramenů. Jednotlivé lokality řadíme podle katastrů. U každé vsi uvádíme první zmínku o vsi. Následují zmínky o majetkových transakcích s díly vsi, na kterých bylo nějaké šlechtické sídlo. U každého majitele je uvedeno, je-li to možné, jeho rodové zařazení; dále se pokoušíme zjistit i jeho majetkové poměry. Genealogické informace jsou omezeny na nejnütnější

míru – uveden je vztah majitele k následujícímu majiteli sídla. Záznamy o zápisu věna manželkám či jiným šlechticům jsou uváděny, jen když je v nich uváděno i sídlo, případně nějaké další podrobnosti o sledované lokalitě. Na konci každého hesla jsou uvedeny údaje o počtu panských sídel (tvrzí, hradů, dvorů), které ve vsi ve středověku existovaly, o možnosti jejich lokalizace a stavu jejich zachování. V případě, že ves či její díl s panským sídlem byly připojeny k jiné vsi s panským sídlem v katalogu, končí informace o jejich majitelích odkazem na příslušné heslo. Z výčtu vyjímáme objekty vzniklé po roce 1526 (Mladoňovice, Uherčice) a objekty, u nichž je spojení se šlechtickým sídlem velmi sporné (např. Panenská), kde se snad jedná o provizorní opevněný tábor kolonistů nedoložený písemnými prameny (Plaček 2001, 468–469) a poplužní dvory, které jsou zmiňovány ve středověkých pramenech, ale ne jako šlechtická sídla. K nim patří zřejmě i M. Plačkem uváděný dvůr Skřípov (Plaček 1997, 153; 2011, 95). Informace o stavební podobě objektů podáváme zejména podle dosavadní literatury.

## **Bačkovice**

Ves se poprvé uvádí roku 1294, kdy patřila Oldřichovi z Hradce (CDM V, č. 11, 9–12). Roku 1385 ji už držel Smil z Police zřejmě člen rodu tří výhonků (Pilnáček 1930, 189), který tři čtvrtiny vsi intabuloval Bohušovi z Lubnice a čtvrtinu Filipovi z Lubnice, který roku 1390 svůj díl vsi intabuloval také Bohušovi (ZDB VII, č. 161, 180; č. 696, 189). Bohuš se pak psal podle Bačkovic, byl členem rodu Ranožirovců (Pilnáček 1930, 256) a zemřel před rokem 1415, kdy se jeho manželka Dorota připomíná jako vdova (ZDB XI, č. 289, 6). Stejně roku intabulovali ručitelé za již mrtvého Bohuše celou ves s dvorem alodiálním a dvěma poplužními Adamovi z Lovčovic. Ten se následně roku 1420 psal podle Bačkovic. Roku 1437 se však uvádí se sezením na Polici, která mu byla intabulována i s tamní tvrzí roku 1437, ale snad ji získal již dříve (ZDB XI, č. 110, 295; ZDB XII, č. 33, 329; č. 156, 336; č. 166, 337). Jeho potomci se sice psali podle Bačkovic, ale sídlili na Polici, a to až do roku 1528, kdy je při prodeji poprvé připomínána výslovně i bačkovická tvrz (MZD 2, 195–196).

Tvrz je uváděna jako pustá roku 1528 (MZD 2, 195–196). M. Plaček ji lokalizuje k domům čp. 3 a 4 na severním okraji vsi. Dochována je více než polovina rozměrného oválu o osách 90 a 67 m na levém břehu Želetavky (obr. 6:1). Uprostřed oválu autor předpokládá snad dvojdílný pahorek o osách asi 50 m a 25 m. Kdy objekt vznikl, je nejasné (Nekuda – Unger 1981, 66; Hosák – Zemek 1981, 29; Plaček 2001, 88; 2010, 53).

## **Báňovice**

Na katastru Báňovic, asi 1 km jihovýchodně od Nových Dvůrů, se nachází relikty jednodílného hrádku zvaného Vimperk. Jeho jádro je obklopeno valem a příkopem širokým 10–13 m. Jádro má osy 23 a 11 m (obr. 6:2). Objekt asi nebyl zděný a historické prameny k němu chybí. Objekt mohl patřit k nějaké zaniklé, zatím nelokalizované vsi (Plaček 2001, 692–693; 2008, 214).

## **Bělčovice**

Ves je poprvé připomínána roku 1312 v konfirmaci donace Isoldy z Fulštejna ve prospěch oslavanského kláštera (CDM VI, č. 62, 46–47). Klášter o ves přišel asi nedlouho před rokem 1353, kdy je zmiňován Wolf z Bělčovic, který oslavanskému proboštu intabuloval půl lánu v Troskotovicích na Brněnsku (ZDB III, č. 28, 22). Přímo je ves doložena roku 1355, kdy intabuloval Racek z Bělčovic ves synovi své sestry Markvartovi z Bohušic. Ten pocházel z rodu erbu tří výhonků a psal se také podle Biskupic na Třebíčsku (Pilnáček 1930, 189; ZDB III, č. 72, 24). Na vsi bylo zapsáno i věno Vítky z Bělčovic, zřejmě Markvartovi sestry, která roku 1368 přijala na spolek svou neteř

a Markvartovu dceru Annu a roku 1371 jejího manžela Hojka z Ustrašina (ZDB V, č. 2, 73; č. 231, 113; č. 301, č. 86; ZDB VI, č. 232, 113; č. 403, 122). Ten pocházel z rodu, který se později psal podle Hodic a jako erbovní znamení užíval dva volské rohy (Pilnáček 1930, 321; Vohryzek 2016, 14). Hojek záhy Bělčovice prodal a roku 1376 intabuloval Seidlinovi z Lubnice erbu vidlice a Bohušovi (predikát v zápisu není udán). Prodeji odporovalo několik šlechticů, ale bez úspěchu. Zajímavé je, že v deskovém zápisu nacházíme popis celé vsi, kde v té době byla tvrz, poplužní dvůr, sedm lánů a osm podsedků (Pilnáček 1930, 336; ZDB VI, č. 231–233, 113; ZDB VI, č. 403, 122). Bohuš, člen rodu Ranožírovců, se pak roku 1378, kdy zde své manželce Dorotě zapsal věno na zdejší tvrzi a dvoře, píše podle Bělčovic. Tehdy získal i zápis 100 hřiven věna na Pálovicích od své tchýně Elišky z Pálovic; roku 1385 mu však Smil z Police intabuloval majetky v Bačkovících a Bohuš se začal psát podle Bačkovic, zatímco na tvrz, dvory, část tvrže nad rybníkem a další majetky v Bělčovicích stejného roku převádí Smil věno své manželky Kateřiny v sumě 75 kop grošů. Zřejmě zde došlo ke směně, která však v zemských deskách přímo zaznamenána není (ZDB VI, č. 602, 134; č. 604; 134; ZDB VII, č. 162, 175; č. 696, 189). Smil z Police patřil zřejmě k rodu s erbem tří výhonků. Roku 1385 zde zapsal věno tří kop úrok Ofce, manželce Ranka z Němčic, od které ho později získal její druhý manžel Jan z Rudolce, který se na něj roku 1406 spolčil s Pelhřimem z Police (Pilnáček 1930, 189; ZDB VII, č. 177, 162; ZDB VIII, č. 420, č. 239). Další Smilovy majetky získala zřejmě díky soudnímu sporu Anežka z Ústí, a pak neznámým způsobem Mikšík z Bělčovic, který se po vsi psal poprvé roku 1409 (ZDB VII, č. 485, 177; ZDB X, č. 123, 288). Ještě roku 1415 zde měla zapsané své věno Bohušova manželka Dorota, která tehdy přijala na spolek Mikšíka z Bělčovic (ZDB XI, č. 6, 289).

Mikšík, bratr Charamzy z Urbanče, získal roku 1409 spolu se svým bratrem Urbaneč a Chvalkovice, jejichž východní polovinu intabuloval Petříkovi z Lovčovic roku 1420, naopak od něho získal polovinu Urbanče, kterou Petřík zdědil díky spolku s jeho bratrem Charamzou (ZDB X, č. 70, 285; č. 123, 288; ZDB XII, č. 31–32, 329).<sup>5</sup> Mikšík zemřel v době husitských válek a zanechal syna Arnošta a dceru Dorotu. Arnošt však zřejmě záhy zemřel a ves získal Petřík z Lovčovic, který jí roku 1437 intabuloval Petru Rutuoltorunovi ze Slavonic, manželovi Doroty. Ta byla roku 1446 již podruhé vdaná, a to za Beneše z Malinného. Po jeho smrti statek roku 1464 intabulovala své dceři Barboře a jejímu manželovi Mikuláši Housce ze Zahrádky erbu tří pruhů (ZDB XII, č. 179, 338; č. 212, 341; č. 413; 355; č. 443, 356; ZDB XIII, č. 16–17, 365; Pilnáček 1930, 90).

Jejich potomek Jan Houska ze Zahrádky intabuloval roku 1536 svůj majetek, totiž Urbaneč s tvrzí, Chvalkovice, majetek v Mutišově, Němčice a roční plat na Koušovském lánu v Bělčovicích ve výši 42 vídeňských grošů, dvou slepic a robot Dětrichovi Dobrovodskému z Dobré Vody. Většinu vsi si ponechal až do roku 1542, kdy ji intabuloval Janovi z Bělčovic. Ten roku 1545 získal i Koušovský lán od Dětricha Dobrovodského. Jeho potomkem byl zřejmě Pavel Bělčovský z Bělčovic, který roku 1549 prodal dvůr a ves Bělčovice Jiříkovi Zahrádeckému ze Zahrádek (MZD 2, XXV, 13; 243; XXVI, č. 105, 308; XXVI, č. 145, 317; XXVI, č. 218, 339).

Tvrz je připomínána roku 1376 a 1378 (ZDB VI, č. 231, 113; ZDB VI, 134, č. 604), roku 1385 je zmiňována poloha její části nad rybníkem (ZDB VII, č. 175, 162). Podle B. Smutného byl ve 2. polovině 16. století na jejím místě vybudován panský dvůr s ovčínem, který byl roku 1787 rozparcelován mezi 14 osídlenců (Hosák – Zemek 1981, 30; Nekuda – Unger 1981, 68; Smutný 1997, 719).

## **Budkov**

Ves se poprvé zmiňuje roku 1353 v predikátu Jana z Budkova, jemuž tehdy bylo zapsáno 11 lánů a dva podsedky v Županovicích, které získal díky vítězství na brněnském zemském soudu od Eberharda Hanze. Vlastnil Budkov s patronátním právem tamního kostela, tamní sídlo, nazývané

roku 1360 jako hrad, a vsi Radkovice u Budče, Tisovou, Žiznovice, dále Chvalovice a Vrbovec na Znojemsku a po dvou alodiálních dvorech v Zahrádkách a Hartvíkově. Tento statek prodal roku 1360 jihočeským šlechticům bratrům Jeníkům z Mezimostí erbu štěkajícího psa (ZDB II, č. 62, 16; ZDB III, č. 506, 41; Pilnáček 1930, 463).<sup>6</sup>

Následně snad díky odúmrti se stal statek markraběcím lénem, které do roku 1393 držel Jan z Meziříčí erbu křídla. Tehdy mu markrabě Jošt povolil prodat léno sestávající z Budkova, tamního kostelního podací, Radkovic u Budče, vsi Zdislavic, které jsou zřejmě totožné s Žiznovicemi a Čížov (Czyschaw), za kterou se pravděpodobně skrývá Tisová z roku 1360 a konečně Chvalovice a Vrbovec, Mikuláši Pillungovi z Gilgenberga (CDM XII, č. 160, 156). V zápisu nejsou zmíněny majetky v Zahrádkách a Hartvíkově, ale je nepochybné, že součástí léna byly také. Roku 1395 totiž markrabě od Mikuláše léno odkoupil za 725 hřiven grošů, záhy ho však udělil Petrovi z Kravař a Plumlova, kterému ho pak roku 1398 zapsal do zemských desek jako svobodný statek. Jako součást statku jsou zde jmenovány všechny roku 1360 uvedené vsi, jen v Radkovicích již markraběti nepatřilo čtyři a půl lánů a v Zahrádkách je jmenováno jen jedno popluží (ZDB VIII, č. 37, 216; Baletka 1996, 456).

Petr z Kravař zapsal roku 1406 statek Zderadovi Strnadovi z Němčic erbu dvou kohoutích krků, který na něj roku 1407 převedl věno své manželky z Horních Němčic u Telče, které vzápětí prodal. Naproti tomu přikoupil roku 1409 díl Šašovic a roku 1415 díl Radkovic. Naposledy je připomínán roku 1417 (ZDB VIII, č. 603, 250; ZDB IX, č. 109–110, 259; ZDB X, č. 53, 842; ZDB XI, č. 49, 292; č. 374, 312; Pilnáček 1930, 95). Jeho dědicem se stal jeho syn Bernard Strnad, který roku 1437 přijal na všechny jeho otcem vlastněné vsi (Budkov, Radkovice, Šašovice, Hartvíkov, Tisová, Vrbovec, Chvalkovice a Žiznovice) své zetě Beneše z Miličina a Rudolce a Závaše z Kostelce (ZDB XII, č. 183, 338). První z nich byl z rodu užívajícího pokosem dělený shora žlutý, dole černý erb. Po Strnadově smrti získal Budkov, Vrbovec a Chvalkovice, po jeho smrti přijala na spolek jeho vdova Eliška z Budkova jeho příbuzného Viléma z Miličina, který Budkov s patronátním právem kostela, zdejší pustou tvrz, vsi Vrbovec a Chvalkovice a jakési lány u Deštné intabuloval Dobeši z Rohozova (erbu bradatice), který je prodal bratrům Janovi a Václavovi z Pálovic, při tom se kromě Budkova a obou vsí na Znojemsku uvádí ještě pusté vsi Sedlec, Tisová, pustý dvůr Ježek, louka u Holubí Hory u Račic, pustý Křídlovický dvůr u Deštné a rybníky (ZDB XII, č. 190, 339; ZDB XIII, č. 38, 396; č. 111, 402; Pilnáček 1930, 85 a 421). Radkovice získal sňatkem s Barborou z Budkova Závaš z Kostelce a Stonařova, příslušník rodu vladyků z Ustrašina a Hodic (ZDB XII, č. 460–461, 358).

Vladykové z Pálovic erbu dvou zkřížených udic vlastnili před tím část Pálovic a Mutišov na Dačicku, roku 1447 získali Prostou a Horní Olešnou u Strmilova. Po zisku Budkova přesídlili na zdejší tvrz (ZDB XII, č. 45, 329; č. 604, 369).

Synem jednoho z těchto šlechticů byl zřejmě Jan Čeloud z Pálovic zmiňovaný roku 1466 (ZDB XIV, č. 9, 411–412). Roku 1490 prodal Prostou, Závašovu Olešnou a Mutišov. Roku 1499 mu prodal jeho synovec Václav za 1000 zlatých Budkov, Chvalovice, Vrbovec, Bolíkov, pět pustých lánů v Křížlovicích, pusté vsi Sedlec a Tisovou a pustinu Holubí Horu. Jan pak roku 1503 prodal Bolíkov a pět lánů v Křížlovicích, roku 1504 dvůr Ježek u Třebelovic, roku 1505 sedm lidí ve Vrbovci a devět v Chvalkovicích. Roku 1505 mu však odevzdal král Vladislav Jagellonský tvrz v Nové Říši, Dolní Vilímeč, pusté Martiničky a dva lidi v Krasonicích. Roku 1517 získal i polovinu Nové Říše. Pusté Martiničky a dva lány v Krasonicích prodal roku 1524, tvrz v Nové Říši, Dolní Vilímeč s dvorem a pustý dvůr Pahorek. Roku 1534 prodali Jiříka Jošt z Pálovic Budkov s kostelním podacím, dvorem, pusté Holubice a Sedlec Vilémovi Valeckému z Mírova (MZD 2, XVI, č. 54, 38; č. 78, 41; ZDB XVII, č. 119, 101; č. 173, 111; č. 181, 112–113; č. 203, 115–116; MZD 2, XVIII, č. 51, 134; MZD 2, XIX, č. 29, 158; MZD 2, XXI, č. 22, 180; MZD 2, XXIII, č. 4, 193; MZD 2, XXIV, č. 79, 226).

Tvrz je dochována v hmotě dnešního zámku, který má nepravidelný pětiboký půdorys o rozměrech 50 x 30 m. Nejstarší fázi přísluší lichoběžníkový útvar ve středu jižního křídla, snad věžovitý palác a na něj navazující hradba. Po roce 1464 došlo k obnově zpuštělého objektu. Nejpozději do první čtvrtiny 16. století lze řadit vstupní věž a zástavbu při jižním nádvoří s kosou věžicí (obr. 6:3). Tvrz obklopoval příkop (Nekuda – Unger 1981, 86; Hosák – Zemek 1981, 65–66; Měřinský 1997, 194–195; Plaček 2001, 139–140; 2010, 54; k pozdějším fázím viz Samek 1994, 310).

## Jemničky

Jemničky či Stará Jemnice stávala jižně od Jemnice (Nekuda 1961, 154). Vzpomíná se roku 1360, kdy tu jemnický rychtář Mikuláš zapsal své manželce Elišce část věna své manželky Elišky. Její syn Pešík, člen rodu tří výhonků, zde roku 1385 zapsal část věna své manželky, roku 1390 však prodal šest lánů Vilémovi z Pálovic (ZDB III, č. 513, 41; ZDB VII, č. 183, 163; č. 779, 193; Pilnáček 1930, 421). Ten pocházel z rodu pánů z Víckova (Pilnáček 1930, 128). Roku 1392 přijal na spolek svého příbuzného Jana z Víckova a Jan roku 1412 Jošta z Pálovic, který roku 1416 prodal tři lány v Jemničce Kunšovi z Menhartic (ZDB VII, č. 1138, 211; ZDB IX, č. 231, 266; ZDB XI, č. 278, 305).

Část vsi roku 1381 vlastnil Bohuněk Matras z Jemničky, který roku 1385 přijal na spolek Ondřeje z Martinic na tamní poplužní dvůr (ZDB VI, č. 861, 148; ZDB VII, č. 245, 165). Ondřej se později psal podle Menhartic, roku 1392 převedl věno své manželky ve výši 20 hřiven na dvůr v Jemničce, ta po jeho smrti roku 1398 přijala na dvůr na spolek jejich děti, roku 1407 věno prodala Kunešovi z Menhartic (ZDB VII, č. 1027, 205; ZDB VIII, č. 75, 218). Ve vsi je tedy doložen jen poplužní dvůr, na němž sídlil v 80. letech Bohuněk Matras z Jemničky.

## Kostníky

Ves je zmiňována poprvé roku 1345 v predikátu Filipa z Kostník, jehož potomci používali erb s hlavou laňky. Filip nadržel celou ves, neboť její část, čtyři a půl lánů a dva podsedci jsou roku 1348 připomínány jako součást zeměpanského vratěnského léna (CDM VII, č. 605, 441–442; č. 791, 574–575; Pilnáček 1930, 109; Sedláček 2003, 209). Filip byl klientem pánů z Bítova a od Čenka z Bítova získal roku 1345 za své služby 100 hřiven grošů a doživotní držbu Malého Dešova. Podle zemských desek vlastnil během svého života i další majetky, a sice v Němčičkách a Dolních Dubňanech na Znojemsku včetně tamního patronátnímu práva, které mu byly intabulované roku 1353, dalšího roku získal v Dolních Dubňanech dalších pět lánů. Roku 1376 zapsal na Němčičkách na sedmi lánech šest kop úroku své manželce Elišce, roku 1378 jí zde na dvoře a čtyřech lánech zapisoval 60 kop věna vyjma zdejší tvrze (ZDB II, č. 78, 17; ZDB III, č. 61, 24; ZDB VI, č. 300, 117; č. 546, 131; Pilnáček 1930, 109). Vlastnil i dva lány a čtyři podsedky v Kyjovicích na Znojemsku, které prodal roku 1353 (ZDB III, č. 13, 21). Roku 1356 mu byl intabulován majetek v dnes zaniklých Psářích na Znojemsku v ceně 40 hřiven a roku 1358 další dva lány; roku 1371 zde získal dvůr s příslušenstvím za 60 hřiven. Roku 1376 zapsal své dceři Kateřině věno pěti kop úroku na sedmi lánech (ZDB III, s. 28, č. 160; č. 312, 34; ZDB V, č. 358, 88; ZDB VI, č. 297, 116). Roku 1358 odevzdal Filip své sestře Elišce dvůr v Hornicích, ale roku 1369 mu byla tato ves intabulována Jankem Hrbem. Roku 1377 však ves zapsal Mikulášovi z Jemnice a jeho manželce Střezně (ZDB III, č. 266, 32; ZDB V, č. 162, 80; ZDB VI, č. 546, 131). Stejněho roku koupil tři a půl v Nosislavi za 26 hřiven (ZDB III, č. 325, 34).

Filipovým dědicem se stal jeho syn Jan z Kostník, který roku 1381 prodal Lickovi z Lulče majetek ve Psářích (ZDB VI, č. 792, 145). Roku 1385 mu Vilém z Police prodal tvrz s osmi lány v Pravicích, tento majetek však roku 1390 i s jedním podsedkem prodal Jan Adamovi z Bačkovic (ZDB VII,



č. 203, č. 163; č. 718, s. 190). Z roku 1385 pochází zápis o tom, že Jan své manželce Dorotě zapsal věno na dvoře, mlýnu a lánech v Kostníkách a na Pravicích (ZDB VII, č. 205, 163).

Janovým dědicem byl jeho stejnojmenný syn, který roku 1437 prodal Adamovi z Bačkovic tvrz a ves Police. Tento statek získal zřejmě již jeho otec díky spolku s Pelhřimem z Police z roku 1409 (ZDB X, č. 6, 282; ZDB XII, č. 166, 337). Díky spolku s Mikškem z Plenkovic získal Jan z Kostník Plenkovice s dvorem, s patronátním právem kostela, dvěma mlýny a rybníky, které roku 1437 prodal Ctiborovi z Loukovic. Prokopovi z Rechemberka prodal dvůr v Křepicích (ZDB XII, č. 178, 338; č. 280, 345; č. 305, 348). Roku 1446 zapsal své manželce Dorotě z Kunovic na alodním dvoru v Kostníkách, rybníku a hospodě, šesti středních lánech, třech podsedcích, mlýnu a lesu Horka sedm kop grošů ročního úroku (ZDB XII, č. 694, 376).

Janovými potomky byli asi Jan a Artleb z Kostník (MZD 2, XVII, č. 19, 81). Jan je poprvé doložen roku 1480, kdy prodal své právo v Mašnůvkách Janovi ze Mstěnic. Roku 1499 prodal Kostníky s tvrzí, pusté Lázy a další příslušenství Adamovi z Bačkovic a Police až na manství Lipolta z Krajku v Kostníkách (MZD 2, XVI, č. 52, 38; č. 108, 99). Tomu roku 1503 prodal také původně k Bítovu náležející manskou ves Osmoruby, která však zřejmě již od 14. století bývala v držení vладыků z Kostník (CDM X, č. 143, 169; MZD 2, XVII, č. 167, 110). Rod píšící se po Kostníkách tak po 150 letech o ves přišel a působil nadále mimo Jemnicko.

Kostníky se dostaly k polickému zboží, ke kterému roku 1500 připojil Adam z Bačkovic i bývalý manský díl vsi (MZD 2, XVI, č. 178, 545; č. 146, 106). Ten drželi v 1. polovině 14. století páni z Klinkenberka, roku 1348 byl udělen lénem Jindřichovi z Walsee a Drosendorfu (CDM VII, č. 791, 574–575). Přejed léna na pány z Krajku není příliš jasný. Vratěnín je zmiňován až roku 1423, kdy ho spolu s Mladoňovicemi udělil jako léno Lipoltovi z Krajku král Zikmund (Zbytky register, č. 854, 121). Zajímavé je, že v dílčí listině na krajířské zboží z roku 1487 je uváděna na zdejší lenním statku manská tvrz, která není uváděna v deskových zápisech zmiňujících transakce s tímto dílem (Nováková 2010, 46). Snad se tvrz dostala vладыkům z Kostník až někdy před rokem 1499, kdy je zmiňována v zemských deskách při prodeji jejich alodního dílu.

Tvrz je zmiňována roku 1487, znovu roku 1499, roku 1528 již byla pustá (MZD 2, XVI, č. 108, 99; MZD XXII, č. 13, 195–196). Její poloha je neznámá (Nekuda – Unger 1981, 270–271; Hosák – Zemek 1981, 125; Smutný 1997, 747).

## Krajovice

Ves Krajovice stávala u Menhartic na Znojemsku (Nekuda 1961, 60). Poprvé je zmiňována roku 1364 v predikátu Eberla z Krajovic. Ten kromě Krajovic získal i další majetky, roku 1364 prodal dvůr v Lovčovicích a následujícího roku je zmíněn prodej dvora a dílu Lovčovic (ZDB IV, č. 147, 52; č. 288, 59; č. 332, 61). Jeho potomky byli zřejmě bratři Jarek a Kuneš z Krajovic. Jarek roku 1385 prodal dvůr v Krajovicích Mikulášovi Keplovi a jeho manželce a následujícího roku koupili oba bratři od Chvala z Radkova tvrz a další majetky v Lovčovicích (ZDB VI, č. 201, 163; č. 390, 171). Mikuláš Kepl je asi totožný s Mikulášem z Krajovic, který roku 1415 poháněl Pelhřima z Police, že prodal jeho Krajovice s dvorem a listy na 30 kop (KP II, č. 1463, 361). Kuneš roku 1398 koupil sousední Menhartice s tvrzí, kde zřejmě sídlil, a tak Krajovice roku 1409 intabuloval Janovi z Messenpachu erbu dvou vrchních pruhů (ZDB VIII, č. 30, 215; ZDB X, č. 17, 282; Pilnáček 1930, 384). Janův syn Jiří z Messenpachu a Hluku intabuloval prodej tvrže roku 1420 Ondřejovi Tluksovi, který pocházel podle přízviska soudě z rodu erbu zkrížených mečů. Ondřej tu však zřejmě sídlil již nějakou dobu před tím, podle Popravčích zápisů jihlavských měl zde u něho stav kradených koní sluha Lipolta z Krajku Pavel (ZDB XII, č. 6, 327; AČ XXXVIII, č. 27, 43). Po Ondřejovi je v letech 1464–1481 doložen v držbě zdejšího dvora Václav Tluksa z Krajovic, se kterým se soudil Václav z Menhartic erbu tří per (KP IV, č. 673, 138; KP V, č. 323, 323; Hosák 2008, 129; Pilnáček 1930,

79). Roku 1511 je zmiňován zdejší pustý dvůr, který prodal Václav z Menhartic i s Menharticemi a pustými Jemničkami Volfovi z Nové Vsi erbu havrana (MZD 2, XVIII, č. 59, 135–136; Pilnáček 1930, 76). Ves i s tvrzí asi zanikly za husitských válek (Hosák 2008a, 129).

Poloha tvrze je neznámá (Nekuda – Unger 1981, 162; Hosák – Zemek 1981, 126). Pravděpodobně souvisela s dvorem zmiňovaným v pramenech.

## Lhotice

Ves byla rozdělena na více dílů. Roku 1361 se po ní psal Otík ze Lhotic, který zde své manželce Dorotě zapsal věno ve výši 18 hřiven grošů na čtvrtině dvora (ZDB IV, č. 69, 48). Další osudy tohoto majetku jsou nejasné.

Části vsi o rozsahu tří a půl lánů vlastnil před rokem 1365 Ranožirovec Jindřich z Loučky, který ho tehdy prodal Štedroňovi z Kojetic erbu orlice, jeho stejnojmenný potomek majetek intabuloval roku 1437 Petrovi z Lovčovic, po něm ho zřejmě díky spolku zdědil Adam z Bačkovic erbu orlice, který ho připojil k Polici (ZDB IV, č. 309, 60; ZDB XII, č. 33, 329; č. 167, 337; Pilnáček 1930, 107 a 164).

Zbytek vsi patřil ke Slavíkovcům. Roku 1385 prodala vdova po Vilémovi ze Slavíkovíc půl lánu ve vsi Ješkovi ze Lhotic, proti čemuž odporoval jakýsi Filip, který tvrdil, že tento majetek je jeho dědictví, ale že za něj ještě musí zaplatit tři kopy grošů. Roku 1387 prodal Ješek dvě třetiny tohoto půllánu Filipovi, který se následně psal podle vsi, zatímco třetinu si ponechal. Ješek žil ještě roku 1390, kdy na této třetině a ještě dalším půl lánu zapsal věno své manželce Anně (ZDB VII, č. 297–298, 167; č. 533, 179; č. 723, 190). Snad je tento dvůr totožný s později zmiňovaným Jarochovským dvorem (MZD 2, XVII, č. 190, 113–114).

Další dvůr zvaný Pažit setrval u Slavíkovíc až do roku 1446, kdy ho Štěpán ze Slavíkovíc prodal Mikulášovi ze Lhotic. Roku 1485 zde snad seděl Jan Pažitský ze Lhotic. Snad je totožný s Janem ze Lhotic, kterému tento dvůr intabulovala Markéta ze Lhotic roku 1493 (ZDB XII, č. 490, 360; MZD 2, XVI, č. 209, 60; SČPLL 2/1, č. 3310, 771). Jan roku 1524 koupil od dvořáka Václava, syna Matěje, Jarochovský dvůr ve Lhoticích (MZD 2, XVII, č. 190, 113–114).

Prodej zbytku vsi intabuloval Štěpán ze Slavíkovíc roku 1464 Mikulášovi z Rynárce erbu hvězdice spolu se Slavíkovcemi. Mikuláš roku 1511 přijal na spolek na tvrz a vsi Slavíkovice, Trpíšovice, Lhotice a pustinu v Račicích Hynka z Bítova (ZDB XIII, č. 22, 395; MZD 2, XVIII, č. 56, 135; Pilnáček 1930, 93).

Tvrz ve vsi rozdělené mezi více majitelů nevznikla. Díl o třech a půl lánech patřil majiteli, který se psal podle Loučky na Jihlavsku, pak ke Kojeticům a nakonec k Polici. Druhý díl patřil ke Slavíkovcům a postupně se od něho oddělily dva svobodné statky zahrnující dvory Jarochovský a Pažit. Vyloučena není existence dalšího svobodného dvora Otíka ze Lhotic zmiňovaného roku 1361, ten se pak ale mohl dostat k slavíkovskému dílu a být totožným s jedním ze zmíněných dvorů.

## Louka

Ves je poprvé zmiňována roku 1349, kdy Matyáš z Haysnlans, nám blíže neznámého rodu, prodal ves Bohuňkovi a Mikulášovi z Volférova. Rod z Volférova užíval, podobně jako vladykové z Hodic, erb s volskými rohy. Bohuňek ves podle deskového zápisu z roku 1355 daroval Filipovi z Police. Filip od Bohuňka zřejmě nezískal celou ves, ale jen její díl, podle dalšího deskového zápisu ze stejného roku mu totiž ves prodali i Zdislav ze Slaviboře a jeho syn Mikuláš; není přitom vyloučeno, že tento Mikuláš je totožný s již zmíněným Bohuňkovým bratrem (ZDB I, č. 25, 3; ZDB III, č. 24, 71; č. 93, 25; Pilnáček 1930, 159).

Filip příslušel k rodu s erbem tří výhonků a psal se podle Police, ale zda tam něco v této době vlastnil, je nejisté. Roku 1351 mu intabuloval Ctibor z Ratibořic dvůr a čtyři podsedy v Dolních Dubňanech jako věno (ZDB II, č. 24, 14).<sup>7</sup> Jeho majetky zdědil díky spolku z roku 1349 jeho bratr, stonařovský farář Hrzek z Police, který po Filipově smrti zapsal vdově po Filipovi Elišce, vdané mezitím za jemnického rychtáře Mikuláše, jako věno 100 hřiven grošů na Polici a Louce. Stejněho roku pak prodal Hradiště, Sedlec a Louku Hynkovi Tluksovi a Ješkovi z Batelova, jinak z Pacova. Hynek pak hrad Hradiště, a vsi Sedlec a Louku za 210 hřiven zastavil Ješkovi, nehledě na protest Mikulášův (ZDB I, č. 150, 8; ZDB II, č. 24, 14; ZDB III, č. 516, 41; ZDB IV, č. 56, 47; č. 74, 48; CDM IX, č. 201, 146–147).

Není jasné, zda zástava byla zrušena, jisté je, že hrad držel stále Hynek, který ho před 27. květnem roku 1362 přijal jako markraběcí léno (CDM IX, č. 281, 208). Hynek byl členem rodů, který pocházel z Pelhřimovska a jako erbovní znamení užíval dva zkřížené meče.<sup>8</sup> Když roku 1386 zemřel, jako jeho odúmrtí byly v Čáslavi provolány jeho majetky na Pelhřimovsku – čtyři lány v Božejově a díl tamní tvrže, tři lány lesa, půl rybníka, čtyři lány ve Skryšově, dvě popluží ve Lhotce a dva lány ve Skryšově. Na Moravě zřejmě získal Štětěchy (snad již také s tvrzí), které pak držel jeho syn Jošt. Loucké léno po Hynkovi mohl držet některý z jeho synů, Jošt, Jan či Oneš. Zmínky o nich končí roku 1392 (AČ XXXI, č. 44, 111; ZDB VII, č. 1148, 211; Dobiáš 1927, 403–404; Vohryzek, v tisku).

O lokalitě Hradiště se dozvídáme poté z pŕuhonu z roku 1406, který podal Hynek z Pacova na Martina z Radotic, podle které mu Martin zadržoval zástavu 210 hřiven na „*pusté tvrzi Hradiště*“. Výsledek sporu neznáme, zřejmě proto, že lokalita byla stále ještě manstvím, a tedy před zemským soud nepřislušela. Podle výše zástavní částky můžeme soudit, že Hynek z Pacova byl dědicem již vzpomenutého Ješka z Batelova a Pacova, který je naposledy vzpomínán roku 1376; jeho syn Hynek se stal hejtmanem na hradě Špilberku a roku 1409 moravským zemským hejtmanem. Martin byl také markraběcím dvořanem a Louku, zdejší hrad a příslušenství získal asi jako léno po smrti potomků Hynka Tluksy. Roli zde asi hrály i vzájemné vztahy těchto šlechticů. Hynkův syn Oneš přijal roku 1390 na spolek na Dlouhou Brtnici mj. Schössla z Lukova, který následující rok přijal na spolek na ves mj. Martina z Radotic (KP II, č. 25, 9; ZDB VII, č. 764, 192; č. 977, 203).

Martin z Radotic byl synem již zmíněného jemnického rychtáře Mikuláše, jemnickým rychtářem, dvořanem markraběte Jošta a jistý čas i moravským mincmistrem (Nohejlová 1933, 45–70; Baletka 1996, 463). Po otci zdědil Lomy, Chvaletín a podíl na Chlumu, ty však podle intabulací z roku 1385 prodal, koupil však Chvalkovice (ZDB VII, č. 125–126, 160; č. 163, 185; č. 182, 163; č. 185, 163). Roku 1386 získal dvůr v Račících, prodal však Hradištko se dvorem (ZDB VII, č. 412, 172; č. 460, 175). Roku 1390 získal díky spolku třetinu Dlouhé Brtnice, kterou však roku 1392 prodal. Tehdy však koupil hrad Holoubek s vesnicemi Plešice, Dolní Vilémovice a Slavětice na Třebíčsku (ZDB VII, č. 977, 203; č. 1133, 211; CDM XV, č. 336, 292–293). Hrad mu však byl záhy obsazen a při jeho dobývání utrpěl značné škody a upadl do dluhů, a tak později majetek jen prodával. Podle zápisů zemských desek z roku 1406 prodal Lomy (již podruhé?), roku 1407 prodal celé Hornice a Chvalkovice, roku 1415 tři lány v Pálovicích a čtyři lány v Radkovicích (ZDB VIII, č. 415, 239; ZDB IX, č. 135, 260; ZDB X, č. 70, 285; ZDB XI, č. 47, 291; č. 49, 292). Je otázkou, kde vlastně sídlil, roku 1392 použil poprvé predikát podle Radotic, ke konci života v letech 1413–1415 se psal i podle hradu Holoubek (ZDB VII, č. 1043, 206; KP II, č. 1343, 310; ZDB XI, č. 47, 291). Sídlo v Louce sice zpustlo za markraběcích válek, přesto Martin dosáhl toho, že mu byl tento statek propuštěn z léna někdy na konci vlády markraběte Jošta, což roku 1412 potvrdil Václav IV. Při tom je uváděna jakási posádka ve vsi Louka (Zbytky register, č. 649, 92). Martin zemřel roku 1415 v Kostnici. Jeho dědici se stali díky spolku z roku 1407 jeho synovci Martin a Linhart z Radotic, ale zřejmě i synové druhé jeho sestry, kteří se psali podle Slatiny či Heršic (KP III, č. 363, 79; ZDB IX, č. 133, 260; č. 293, 78; Pilnáček 1930, 260).

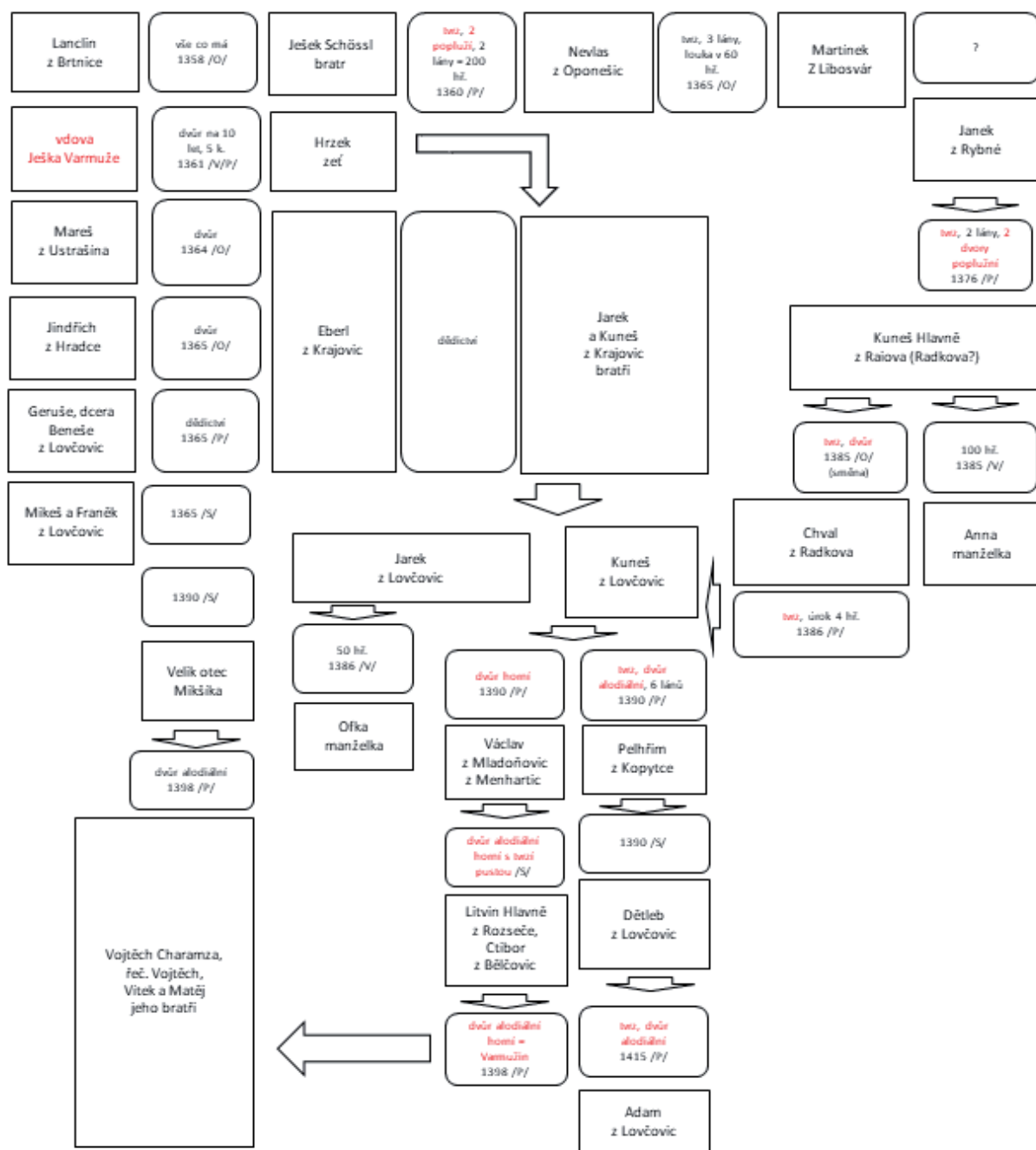
Jan ze Slatiny či Heršic erbu jednoho pruhu prodal roku 1446 ves Louku, Hradiště a tvrziště, alodiální dvůr a mlýn svému švagrovi Václavovi Divůčkovi z Počepic, který měl v erbu kosmý pruh. Kromě toho vlastnil ještě Heršice (ZDB XII, č. 477, 356; č. 478, 356; Pilnáček 1930, 273). Václav Divůček žil ještě roku 1490. Po něm dědil jeho stejnojmenný syn, který roku 1493 koupil od Půty z Lichtenburka a Bítova tvrz Radotice s dvorem a umřel snad roku 1527 (MZD 2, XVI, č. 15, 33; č. 239, 67; Hosák 1938, 162).

Na katastru vsi se nachází zbytky jednoduchého hradu, které lze ztotožnit s hradem Hradiště uváděným roku 1360. Hrad byl od pokračující šije oddělen příkopem, který je dnes hluboký 5,5 m a široký 21 m (obr. 6:4). Jádro je lichoběžníkové o rozsahu 40 x 30 m. Průzkum J. Bartíka zde doložil existenci hlavní obytné budovy pravděpodobně kombinovaného kamenného a dřevohlinitého charakteru pokryté pálenou střešní krytinou. Objekt zanikl požárem (Měřínský 1997, 195–196; Samek 1999, 53; Plaček 1987, 54; 2001, 251–252; 2010, 51–52; Bartík a kol. 2016, 84). Roku 1412 je ve vsi připomínána jakási posádka, roku 1446 je zmiňováno na statku tvrziště a dvůr a pak roku 1628 tvrz. Podle tehdejšího popisu panství šlo o kamenný objekt s několika pokoji, komorami, kuchyní, maštalemí a studnou při dvoře, o hodnotě 500 zlatých. Tvrz byla asi součástí sídelního dvora užívaného již od 1. poloviny 15. století (Bartík a kol. 2016, 85; Smutný 2010, 153; MZD 2, XXVI, č. 37, 278).

## Lovčovice

Ves se poprvé připomíná roku 1358, kdy byla rozdělena mezi více majitelů. Část patřila členu rodu s erbem tří výrostků Lanclinovi z Brtnice, který tehdy převedl svůj majetek v Lovčovicích, Deštné a Louče u Hladova svému bratru Ješkovi Schösslovi, k dílu patřila tvrz, dvě popluží a dva lány, které oba bratři roku 1360 prodali svému bratru Nevlasu z Oponěšic, který tvrz, louku a tři lány roku 1365 intabuloval Martinovi z Libosvár a Plenkovic, který byl již roku 1369 mrtev (ZDB III, č. 267, 32; č. 525, 41; ZDB IV, č. 381, 64; ZDB V, č. 219, 82; Pilnáček 1930, 459). Neznámo kdy statek získal Janek z Rybného, který jej roku 1376 intabuloval Kunešovi Hlavněmu z Radkova. Přitom tu jsou kromě tvrze a tří lánů zmiňovány i dva poplužní dvory (ZDB VI, č. 430, 123). Kuneš pak roku 1385 tvrz, dvůr a další majetek ve vsi prodal Chvalovi z Radkova a ten mu naopak prodal svůj majetek v Radkově, kde se Kuneš následně usadil. Kuneš měl v erbu leknínový list (ZDB VI, č. 431, 123; ZDB VII, č. 196, 163; Pilnáček 1930, 305). Nový majitel statku Chval následujícího roku tvrz s úrokem čtyř hřiven prodal bratrům Jarkovi a Kunešovi z Krajovic (ZDB VII, č. 390, 171). Bratři ve vsi vlastnili již dva dvory a další majetky, které koupil již jejich otec (intabulace z let 1364 a 1365). Oba se psali podle této vsi, roku 1390 však Kuneš prodal tvrz s alodiálním dvorem a šesti lány Pelhřimovi z Kopytce a další Horní dvůr Václavovi z Mladoňovic, podle vkladu z roku 1398 však získal tvrz v Menharticích (ZDB IV, č. 147, 52; č. 288, 59; č. 332, 61; ZDB VII, č. 721, 190; ZDB VIII, č. 30, 215). Po smrti Pelhřima z Kopytce intabulovali jeho majetek roku 1415 jeho ručitelé Mareš z Vydří a Václav Koňiáš z Knínic Adamovi z Lovčovic (ZDB XI, č. 108, 295).

Václav z Mladoňovic, též z Menhartic, se po získání Horního dvora spolčil roku 1390 na Horní dvůr s pustou tvrzí (!) s Litvinem Hlavněm z Rozseče a Ctiborem z Bělčovic. Litvin Hlavně pak roku 1398 prodal tento dvůr Vojtěchovi Charamzovi, Vítkovi a Matějovi z Lovčovic (ZDB VII, č. 952, 201; ZDB VIII, č. 99, 220). Dvůr je přitom uváděn jako Varmužin, což umožňuje ztotožnit ho s dvorem, který roku 1361 darovala vdova po Ješkovi Varmužovi jako věno svému zeti Hrzkovi s tím, že po deseti letech jí měl dát pět kop a dvůr mu měl zůstat (ZDB IV, č. 58, 47). Jisté je, že dvůr neznámo kdy získali vladykové z Krajovic, není zcela vyloučeno, že mohlo jít o jeden ze zmíněných vkladů z roku 1365. Tvrz v Horním či Varmužině dvoře byla druhým objektem tohoto typu ve vsi. V literatuře byla zatím neznámá (k postupu identifikace objektu viz obr. 2).



Obr. 2. Schéma majetkového vývoje Lovčovic v předhusitském období ukazující na tamní existenci dvou tvrzí. V obdélnících osoby, v obdélnících s kulatými rohy majetkové transakce, vysvětlení zkratk (hř. = hřivny, řeč. = řečený, O = odevzdal, P = prodal, S= spolek, V= zápis věna). Kresba autor. – *Abb. 2. Schema der Entwicklung des Besitztums von Lovčice in der vorhussitischen Zeit, der zur Existenz von zwei Festen im Dorfe zeigt. In den rechtecken die Personen, anders die Vermögenstransaktion (hř. = Pfund, řeč. = gesagt, O = Abgabe, P = Verkauf, V = Heiratsgut). Zeichnung Verfasser.*

Charamzovi z Lovčovic intabulovali roku 1398 další alodiální dvůr ve vsi Velik a jeho syn Mikšik. Osudy tohoto majetku lze sledovat od roku 1365 (ZDB IV, č. 291, 59; ZDB VII, č. 709, 189; ZDB VIII, č. 52, 217). Roku 1409 získal Charamza Chvalkovice a majetek v Urbanči, po které se začal psát (ZDB X, č. 70, 285; č. 122, 288). Jeho majetek zdědil díky spolku z roku 1409 Petřík z Lovčovic (ZDB IX, č. 69, 257). Petřík během svého života uzavřel několik spolků, pro

Lovčovice měl význam jeho spolek z roku 1437 s majitelem druhé tvrze v Lovčovicích Adamem z Bačkovic, který po něm nakonec Lovčovice zdědil a připojil je ke svému polickému zboží (ZDB XII, č. 259, 344; č. 744, 380).

Ve vsi tedy ve 14. století existovala tři feudální sídla, dvůr Mikšíka z Lovčovic, Varmužin Horní dvůr s roku 1390 zmiňovanou tvrzí a další tvrz, zmiňovaná poprvé roku 1360 a připomínaná roku 1528 jako pustá (MZD 2, XXIII, č. 13, 195–196). V zemských deskách jsou kromě toho zmiňovány v letech 1364 a 1365 dva další dvory, které patřily jiným šlechticům, ovšem ani jediný neplnil rezidenční funkci. Ani z jedné ze zdejších tvrzí se nic nedochovalo (Nekuda – Unger 1981, 184; Hosák – Zemek 1981, 146; Smutný 1997, 756).

## Lubnice

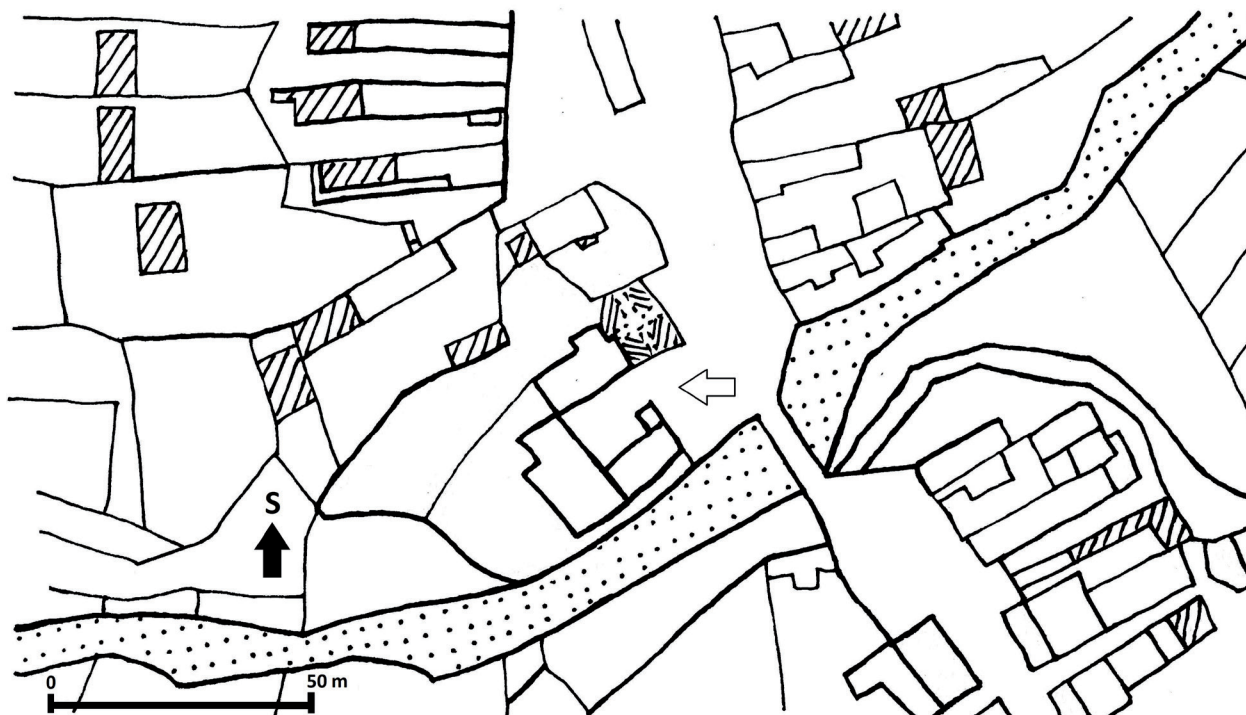
Ves se připomíná poprvé roku 1331, kdy bratři Smil a Čeněk z Bítova darovali tři lány ve vsi svému klientovi Bohuňkovi, který byl purkrabím na Bítově, a povolili mu je prodat frejštejnskému purkrabímu Konrádovi z Bítova a jeho manželce Budislavě za 15 a půl hřiven grošů (CDM VI, č. 414, 318–319).<sup>9</sup>

Další část vsi s mlýnem patřila k sousedním Slavíkovcům, než Jitka ze Slavíkovíc roku 1350 intabulovala její prodej Seidlinovi a Konrádovi ze Sichlbachu za 150 hřiven. Konrád je zřejmě totožný se zmíněným Konrádem z Bítova; došlo tedy k sjednocení držby v rukách jednoho rodu, který používal jako erbovní znamení vidlici na chytání úhořů (ZDB I, č. 206, 11; Sedláček 2003, 212; Pilnáček 1930, 336). Seidlin časem získal, ať sám či s jinými šlechtici, některé majetky v okolí, roku 1368 mu byl intabulován lán a půl s mlýnem v Polici, roku 1369 Vnorovice, roku 1373 dva lány v Korolupech a Huldenský dvůr v Mešovicích, roku 1376 Bělčovice s tvrzí (ZDB V, č. 25, 74; č. 170, 80; ZDB VI, č. 14, 102; č. 231, 113). Seidlinovým příbuzným, pokud se snad nejedná o stejnou osobu, byl Siefried z Lubnice, který roku 1372 zřídil se svou manželkou Bohuslavou v Lubnici kapli sv. Jiří a Kateřiny a dále oltář ve Vratěnině. Listina byla vydána na hradě v Lubnici („*datum in castro nostro Hafnerluden*“).<sup>10</sup>

Dědicem Lubnice se zřejmě stal díky spolku z roku 1379 Seidlinův synovec Filip, po vsi se však současně roku 1385 psal také Bohuš z Lubnice, který mohl být Filipovým bratrem. Bohuš používal erbu parohu (ZDB VI, s. 141, č. 733; Pilnáček 1930, 256). Filip vlastnil Vnorovice a v letech 1385–1390 čtvrtinu Bačkovic. Díky spolku z roku 1390 se jeho dědicem stal Pelhřim z Police (ZDB VII, č. 180, 162; č. 696, 189; č. 881, 198). Pelhřim roku 1409 zapsal popluží v Lubnici a půl patronátního práva v Lubnici Eleně z Lubnice a jejímu synu Michalovi Opálkovi (ZDB X, č. 12, 282). Michal se pak po vsi psal ještě roku 1420 (ZDB XII, č. 92, 332). Další osudy vsi nejsou příliš jasné. Zřejmě tu existovalo více majetků. Jeden dvůr podle pŕihonu z roku 1460 prý spadl po smrti manželky Melichara z Nové Vsi na českého krále, který jej daroval Matěji z Náchoda a z Březníka; dvůr však držela dále Eliška z Hobzí (KP IV, č. 296, 51). Ves Lubnici s mlýny, dvorem a polovinou patronátního práva a dva dvory v Mešovicích a dva lány v Korolupech s mlýnem v Újezdci zapsala roku 1466 Machna z Jogenraythu a Nové Vsi Leonardovi z Hobzí (ZDB XIV, č. 8, 411).

Již roku 1348 patřilo jakési zdejší pole k vratěninškému lénu. Roku 1487 se zde připomíná manuský dvůr Krajířů z Krajku, a to jako léno, které bylo zrušeno roku 1493 (CDM VII, č. 791, 574–575; Nováková 2010, 46; MZD 2, XVI, č. 178, 54–55).

Díl s tvrzí a třemi lány, ke kterému patřilo i patnáct poddaných v Mešovicích a tamní manové, byl roku 1493 Pŕitou z Lichtenburka propuštěn z léna Zikmundovi Krokvicarovi z Nové Vsi, který měl v erbu havrana. Ten roku 1501 prodal tvrz, tři lány, tři podsedky a příslušenství, dvůr v Mešovicích, půl druhého dvora v Tršicích a půl druhého lánu role (MZD 2, XVII, č. 132, 103–104; č. 156, 108; Pilnáček 1930, 501). Ze zápisu vyplývá ztotožnění tohoto majetku s dílem



Obr. 3. Poloha tvrze v Lubnici (označeno šipkou). Překresleno z císařského otisku mapy stabilního katastru z r. 1824 (zdroj: <http://archivnimapy.cuzk.cz>). Kresba autor. – Abb. 3. Lokalisation der Feste in Lubnitz (markiert mit der Pfeile). Zeichnung nach dem Franziszeischer Kataster aus dem Jahre 1824 (Quelle: <http://archivnimapy.cuzk.cz>). Zeichnung Verfasser.

s třemi lány zmiňovaným roku 1331, tvrz tedy stála na lenním majetku, který byl příslušný k Bítovu (CDM VI, č. 414, 318–319).

V. Nekuda a J. Unger znali jen doklad o existenci tvrze k roku 1501, doklad o sídle označovaném jako hrad k roku 1372 uvádí B. Smutný. Měla stát v místě dnešního farního dvora (obr. 3), kde byly její zbytky vidět ještě v polovině 19. století (Nekuda – Unger 1981, 184; Smutný 1997, 758–761). Tvrz byla v 18. století jednopatrovou stavbou (Bolom–Kotari 2006, 58).

## Menhartice

Ves je poprvé zmiňována roku 1349,<sup>11</sup> kdy zde Ranožirovec Filip z Menhartic vlastnil nejméně čtyři lány, podsedeck a popluží. Dále mu patřila dnes zaniklá ves Loučka u Dlouhé Brtnice, a zřejmě i Loučky na Jihlavsku a díl Lhotic, které po něm držel jeho syn Jindřich. Filip vlastnil do roku 1356 i majetek v Psářích. Roku 1351 byl do zemských desek vložen zápis o směně Menhartic a Loučky za majetek Zdeňka z Plavče v Plavči, ten však získané zboží prodal za 200 hřiven Vilémovi z Oponešic (ZDB I, č. 70, 5; č. 136, 8; ZDB II, č. 46, 15; ZDB III, č. 160, 28; CDM IX, č. 27, 20–21, Sedláček 2003, 82; o Jindřichově majetku viz ZDB IV, č. 272, 58; č. 309, 60).

Vilém se psal podle Menhartic naposledy roku 1371, později přesídlil do Police, kde je doložen ještě o deset let později; třetinu tamní tvrze, dvůr a další majetek získal od Smila z Police (ZDB III, č. 144, 27; ZDB V, č. 440, 91; ZDB VI, č. 725, 141; č. 907, 151). Do Menhartic přesídlil naopak Smil, který je roku 1379 intabuloval Ondřejovi z Menhartic, a ten svůj zdejší majetek, ves, tvrz a dvůr, intabuloval roku 1392 Albertovi ze Slatiny. Kromě Menhartic vlastnil Ondřej i dvůr v zaniklé (Staré) Jemničce (ZDB VI, č. 1027–1028, 205). Albert ze Slatiny intabuloval roku 1398

Menhartice Kunešovi z Lovčovic. Ten užíval erbu s useknutou medvědí tlapou a před rokem 1409 býval úředníkem louckého kláštera. Do roku 1409 držel zboží v Krajovicích, dále roku 1416 získal majetek v Jemničce (ZDB VIII, č. 30, 215; ZDB X, č. 17, 282; ZDB XI, č. 278, 305; KP II, č. 632, 141; Pilnáček 1930, 459).

Roku 1437 již Kuneš nežil a jeho manželka Anna přijala na spolek na své věno svého syna Václava, který používal erbu s třemi pery, a asi nebyl vlastním synem Kuneše z Lovčovic. Žil ještě roku 1464, po jeho smrti se o ves a dvůr soudil s jeho vdovou Machnou či Markétou z Víckova Wolfgang z Krajku a Landštejna o 200 kop grošů, neboť na vsi prý měla zapsané jen věno, zatímco vlastní majetek připadl jako odúmrtí panovníkovi, který ho daroval Wolfgangovi. Nápad asi nebyl úspěšný, neboť roku 1480 přijala Markéta na spolek svého syna Václava, který roku 1511 prodal Menhartice s dvorem, jemnickou rolí a pustý dvůr v Krajovicích Mikulášovi a Volfovi z Nové Vsi. (ZDB XII, č. 146, 336; č. 565, 365; KP IV, č. 657, 135; č. 1154–1155, 253; MZD 2, XV, č. 84, 12; MZD 2, XVIII, č. 59, 135–16; Pilnáček 1930, 79; Hosák 2008b, 141).

Tvrz v Menharticích je uváděna jen roku 1392 a 1412 (Nekuda – Unger 1981, 191; Smutný 1997, 763), snad jí lze spojit s dvorem zmiňovaným roku 1511.

## Mešovice

Roku 1348 se uvádějí dva a půl lánů v Mešovicích při vratěnském lénu (CDM VII, č. 791, 574–575). Roku 1493 propustil Vladislav Jagellonský z léna pět a půl lánů a tři čtvrti Zikmundu Krokvicarovi z Nové Vsi erbu havrana (MZD 2, XVI, č. 178, 54–55; Pilnáček 1930, 78). Další díl vsi, kam patřilo 15 poddaných a dva manové, patřil k bitovskému lénu. Půta z Lichtenburka propustil tento díl roku 1493 z léna Zikmundovi Krokvicarovi, ten pak roku 1501 prodal 24 čtvrtí a půl a půl zdejšího dvora (MZD 2, XVII, č. 132, 103–104; MZD 2, XVII, č. 156, 108).

Dvůr zvaný Huldenovský vlastnil roku 1373 Jindřich z Hradce, který ho tehdy prodal Seidlinovi z Lubnice a jeho švagrovi Henslinu z Vydří, stejně jako dva lány v Korolupech. Roku 1379 uzavřel Seidlin spolek se synem své sestry Filipem z Mešovic, zřejmě Henslinovým synem, Filip se stal Seidlinovým dědicem (ZDB VI, č. 14, 102; ZDB VI, č. 733, 141; ZDB VII, č. 181, 162). Majetek pak sdílel osudy Lubnice, roku 1466 jsou zde zmiňovány dva dvory a dva podsedci (ZDB XIV, č. 8, 411).

Jako šlechtické sídlo ve vsi sloužil jen dočasně v poslední čtvrtině 14. století alodiální dvůr.

## Mladoňovice

Ves je poprvé zmiňována roku 1319, kdy jí Jan Lucemburský udělil v léno Janovi z Klinkenberka. Předchozím držitelem vsi byl Beneš z Vartemberka, syn či bratr známějšího Jana (CDM VII, č. 198, 808). Již tehdy tu byl dvůr a rychta. Po vymření pánů z Klinkenberka obdržel léno Jindřich z Walsee a Drosendorfu, ze stejného roku však pochází konfirmace držby léna Jindřichem z Hradce (CDM VII, č. 935, 657).

Mladoňovice pak patřily k vratěnskému lénu, jeho držitelé je ale udělovali lénem další šlechticům. Známi jsou zejména roku 1390 zmiňovaný Václav z Mladoňovic, který jako alod získal Horní dvůr v Lovčovicích (ZDB VII, č. 721, 190); během husitských válek žil Petr Veliký z Mladoňovic (SČPLL 1/1, č. 718, 184). Snad tento Petr zde měl dvůr ještě roku 1464 (KP IV, č. 651–652, 134). Od 80. let 15. století je zmiňováno několik dalších šlechticů s predikátem podle vsi, někteří z nich vlastnili různé drobné majetky mimo naši oblast, otázkou je, zda tu vůbec sídlili (MZD 2, XV, č. 152, 18; č. 253, 28; MZD 2, XVII, č. 60, 89–90; č. 138, 105; č. 194, 14; č. 226, 121).



Roku 1493 propustil král Vladislav Jagellonský Volfgangovi z Krajku Mladoňovice s příslušenstvím, dvorem poplužným a dvěma pluhy rolí (MZD 2, XVI, č. 178, 54–55). Ve 2. polovině 16. století zde vznikla dnes zaniklá tvrz, na které sídlil Václav Krajíř z Krajku (Smutný 1997, 769).

Roku 1464 je zde zmiňován dvůr, na kterém sídlil Petr z Mladoňovic (KP IV, č. 651–652, 134)). Podle nejistých údajů byla se zdejším rodákem Mistrem Petrem z Mladoňovic spojována usedlost č. 30, které se říkalo U Petřů; tato tradice ale mohla být odvozena od některého pozdějšího majitele (Hosák 2005, 421).

## Oponěšice

Ves je poprvé připomínána roku 1351, kdy se po ní psal Vilém z Oponěšic (ZDB II, č. 46–47, 15). Po něm se v letech 1356–1369 po vsi psal Nevlas z Oponěšic, snad jeho syn. Kromě Oponěšic vlastnil v letech 1360 až 1365 díl s tvrzí v Lovčovicích a roku 1365 získal tři podsedky v Jiraticích a další tři podsedky, půl lánu a třetinu mlýna v Újezdě. Roku 1369 zapisoval své manželce Sofii v Oponěšicích věno na devíti lánech, a své neteři Anežce na třech lánech v Polici. Nevlas patřil k rodu s erbem tří výhonků či listů (ZDB III, č. 525, 41; ZDB IV, č. 381, 64; č. 386, 64; ZDB V, č. 168, 80; č. 207, 81; Pilnáček 1930, 189).<sup>12</sup> Po něm ves držel Jakub z Oponěšic připomínaný v letech 1371–1420. Pocházel ze stejného rodu, podle zmínky z roku 1414 byl synem Smila z Police (ZDB V, č. 347, 87; KP II, č. 1311, 304).<sup>13</sup> Roku 1376 vlastnil ves Arklebice u Třebíče, roku 1385 a znovu roku 1405 mu byla intabulována ves Lomy a majetek v Dolních Dubňanech, který záhy prodal, roku 1390 získal lán a mlýn v Budči, roku 1390 díl Cidliny. Majetek v Cidlině rozšířil ještě roku 1392 a 1415, kdy ve svých rukou sjednotil celou tuto ves. Získal i lán a popluží v Běhařovicích (ZDB VI, č. 432, 123; ZDB VII, č. 125, 160; č. 160, 169; č. 528, 179; č. 761, 192; č. 805, 194; č. 1003, 204; ZDB VIII, č. 415, 239; ZDB XI, č. 38, 291; ZDB XII, č. 5, 330). Krátkodobě držel i dva lány v Pálovicích (do roku 1392), ves Lesonice s tvrzí a dvorem (do roku 1406), půl patronátního práva v Babicích (1415), tři a půl lánu v Dolním Vilimčí a lán a podsedka v Panenské Rozsícce (ZDB VII, č. 875, 198; č. 1044, 206; ZDB XI, č. 38, 291; ZDB XII, č. 57, 333).

Jakubovým dědicem se stal jeho vnuk Jan z Oponěšic, který podle zápisů v zemských deskách z roku 1437 prodal půl Babic, majetek v Rácovicích a podle zápisu z roku 1447 dvůr v Cidlině (ZDB XII, č. 388, 353; č. 400, 354; č. 56, 373).

Jan měl stejnojmenného syna zmiňovaného roku 1464 (ZDB XIV, č. 7, 411). Druhým jeho synem byl asi Ctibor z Oponěšic. Ten roku 1481 přišel o Běhařovice, na druhou stranu získal spolu s Janem majetek včetně tvrze v Řičanech u Brna, ty však Jan roku 1490 prodal (ZDB XIII, č. 21, 395; MZD 2, XV, č. 22, 7; č. 109, č. 22; č. 184, 21; č. 190, 22; MZD 2, XVI, č. 43, 37). Roku 1496 se v Janově majetku vzpomínají Oponěšice s tvrzí, Lomy, lán v Jackově, lán pod Lomy a pusté vsi Skřípovice (Skřípov) a Archlebice (MZD 2, XVII, č. 3, 78). Po Janovi dědil Ctibor z Batelova, jeho poručníci prodali tvrz a ves Oponěšice s poplužním dvorem, ves Lomy s mlýnem, majetky v Cidlině, pusté Arklebice a lán v Budči Bohušovi Hrubčickému z Čechtína, který statek držel ještě roku 1536 (MZD 2, XVIII, č. 71, 138; MZD 2, XXVI, č. 150, 317–318).

Tvrz je připomínána poprvé roku 1496, příčinou toho je ale fakt, že ves zůstala od první zmínky v rukou jednoho rodu (MZD 2, XVII, č. 3, 78). Areál tvrze tvoří pahorek o osách 30 a 22 m obklopený příkopem, který byl široký okolo 20 m a dodnes je asi 3,5 hluboká. Na pahorku stojí věž o půdorysu 8,2 x 11,4 m, s 1,5 m silnými zdmi (obr. 6:5). Původní zdivo je dochováno částečně až do druhého patra. Věž byla přestavěna na sýpku. M. Plaček objekt datuje do druhé poloviny 14. století, J. Sadílek již do jeho první poloviny (Nekuda – Unger 1981, 230; Hosák – Zemek 1981, 181; Plaček 2001, 458–459; 2010, 54; Sadílek 2000, 222).

## Ostojkovice

Ves je poprvé vzpomínána roku 1327, kdy patřila k vybavení úřadu rychtáře v Jemnici (CDM VI, č. 325, 252–254). Roku 1464 je zmiňován Jan z Ostojkovic, který tehdy spolu s Janem z Jemnice zvaným Kozmark koupil od Jana z Ústí řečeného Řešetko dva dvory a lán a dva podsedky v zaniklém Strážově (ZDB XIII, č. 92, 401). Jan z Ostojkovic mohl být jemnickým měšťanem.

## Pálovice

Ves Pálovice je poprvé připomínána roku 1349, kdy patřila jemnickému rychtáři Jindřichovi (ZDB I, č. 85, 5). Po vsi se poprvé psala až jeho snacha Eliška, které tu měla zapsáno 200 hřiven věna, které roku 1376 dala svému třetímu manželovi Předotovi (ZDB III, č. 513, 41; ZDB IV, č. 303, 60; ZDB VI, č. 454, 124). Roku 1378 použil predikát po vsi Eliščin syn Petr či Pešek, píšící se jinak podle Police. Užíval erb tří výhonků (Pilnáček 1930, 256). Pešek kromě Pálovic vlastnil i dnes zaniklou (Starou) Jemničku. Roku 1385 prodal dnes zaniklý Zhořec u Stonarova a roku 1390 Vilému z Pálovic šest lánů v Jemniče a čtyři v Pálovicích. Petr žil ještě roku 1408 (ZDB VII, č. 183, 163; č. 335, 168; č. 779, 193; KP I, č. 832, 304; Nekuda 1961, 118; 154). Vilém z Pálovic či Lechovic pocházel z rodu z Víckova. Byl Pešíkovým švagrem. Čtyři lány v Pálovicích prodal roku 1392 Martinovi z Jemnice a Albrechtovi ze Slatiny, zbytek vsi pak Janovi z Víckova, který přijal na spolek jeho syny Beneše, Filipa a Jana; Beneš se po vsi psal ještě roku 1398 (ZDB VII, č. 306, 167; č. 1056, 207; č. 1138–1139, 211; ZDB VIII, č. 59, 217).

Roku 1412 intabuloval Jan z Víckova majetek ve vsi Joštovi z Pálovic erbu dvou zkřížených udic (Pilnáček 1930, 299). Roku 1416 prodal Jošt dva lány v Jemniče jemnickému měšťanu Mikšíkovi a tři lány Kunešovi z Menhartic. Roku 1437 prodal alodiální dvůr v Pálovicích Mikšíkovi z Pálovic (ZDB XI, č. 223, 302; č. 278, 305; ZDB XII, č. 376, 352).

Roku 1447 jsou zmiňováni bratři Jan a Vaněk z Pálovic, kteří roku 1447 získali vsi Prostou a Horní Olešnou. Roku 1464 jim Dobeš z Rohozova intabuloval Budkov s tvrzí, dvorem a patronátním právem tamního kostela a vsi Vrbovec a Chvalovice, pustý Sedlec, Tisovou, pustý dvůr Ježek, Holubí Horu u Račic a pustý dvůr Křížlovice (ZDB XII, č. 604, 369; ZDB XIII, č. 111, 402).

Synem jednoho z těchto šlechticů byl zřejmě Jan Čeloud z Pálovic zmiňovaný roku 1466 (ZDB XIV, č. 9, 411–412). Roku 1490 prodal Prostou, Horní Olešnou a Mutišov. Roku 1499 mu prodal jeho synovec Václav za 1000 zlatých Budkov, Chvalovice, Vrbovec, Dolní Bolíkov, pět pustých lánů v Křížlovicích, pusté vsi Sedlec a Tisovou a pustinu Holubí Horu. Jan pak roku 1503 prodal Bolíkov a pět lánů v Křížlovicích, roku 1504 dvůr Ježek u Třebelovic, roku 1505 sedm lidí ve Vrbovci a devět v Chvalkovicích. Roku 1505 mu však odevzdal král Vladislav Jagellonský tvrz v Nové Říši, Dolní Vilímeč, pusté Martiničky a dva lidi v Krasonicích. Roku 1517 získal i polovinu Nové Říše. Martiničky a dva lány v Krasonicích prodal roku 1524, tvrz v Nové Říši, Dolní Vilímeč s dvorem a pustý dvůr Pahorek (ZDB XVII, č. 119, 101; č. 173, 111; č. 181, 112–113; č. 203, 115–116; MZD 2, XVIII, č. 51, 134; MZD 2, XVI, č. 54, 38; č. 78, 41; MZD 2, XIX, č. 29, 158; MZD 2, XXI, č. 22, 180; MZD 2, XXIII, č. 4, 193).

Již bylo zmíněno, že roku 1437 zde koupil dvůr Mikšík z Pálovic. Jeho syn Jan získal roku 1464 ves Hornice. Stejněho roku prodal dvůr v Pálovicích s loukou. Mikšík používal jako erbovní znamení orlí křídlo (ZDB XII, č. 376, 352; ZDB XIII, č. 28, 395–396; č. 96, 401; Pilnáček 1931, 275).

Jako feudální sídla jsou v Pálovicích zmiňovány jen alodní dvory. První je zmiňován roku 1385; tehdy k němu patřilo deset lánů (ZDB VII, č. 183, 163). Druhým dvorem, odlišným, je zřejmě v pramenech uvýděný v letech 1437–1464 (ZDB XII, č. 376, 352; ZDB XIII, č. 96, 401).

## Plačovice

Ves je poprvé zmiňována roku 1353, kdy se po ní psal Sezema z Plačovic erbu kola. Tehdy koupil od bratrů Adama, Petra a Schütze z Hobzí Chvalkovice a zaniklé Čermákovice za 200 hřiven a dále spolu se Šimonem a Vojslavem z Nových Sadů Nové Sady za 205 hřiven (ZDB II, č. 67–68, 16). Roku 1358 získal i Modletice. Kromě toho vlastnil i Horní Slatinu, kterou směnil roku 1369 za Heršice, ty ale roku 1376 prodal (ZDB III, č. 285, 33; ZDB V, č. 164, 80; ZDB VI, č. 251, 114; Pilnáček, 1930, 398). Roku 1365 je Sezema zmiňován jako purkrabí na Vranově, roku 1372 přijal od markraběte Jana Jindřicha jako léno hrad Janštejn s příslušenstvím, který držel do roku 1377, později se ale stal snad purkrabím na Červeném Hrádku (CDM X, č. 131, 161; č. 144, 170–171; CDM XI, č. 93, 85).

Po jeho smrti disponovala Čermákovici a Modleticemi, stejně jako svým věnem na Panenské Rozsíčce a Dlouhé Brtnici jeho vdova Anna (ZDB IV, č. 372, 63; ZDB VI, č. 50, 104; č. 236–239, 113–114; č. 242, 114; č. 422, 123). O Plačovících se později až do konce 15. století nic nedozvídáme, neboť byly markraběcím lénem, a to buď již v Sezemově době, nebo se jím staly po jeho smrti, kdy jako odumřel připadly markraběti.

Roku 1492 je král Vladislav Jagellonský propustil z léna Hynkovi z Bačkovic. Přitom se dozvídáme, že je před tím držel již jeho otec (MZD 2, XVI, č. 177, 53–53).

Lokalita je zmiňována jen v predikátu, ve 14. století zde mohlo existovat šlechtické sídlo, nejspíše dvorec.

## Police

Police je poprvé zmiňována roku 1343, kdy se po ní psal Nevlas z Police (CDM VII, č. 505, 370). Roku 1358 je zmiňován Aleš z Police (ZDB III, č. 293, 33). Roku 1358 prodával stonařovský farář Hrzek zdejší popluží Tvochovi z Police, který roku 1368 prodal lán a půl s mlýnem Seidlinovi z Lubnice; o jejich zdejších majetcích však už více neslyšíme (ZDB III, č. 401, 3; ZDB IV, č. 333, 1; ZDB V, č. 25, 74). Roku 1369 zde zapisoval své neteři Anežce na třech lánech a krčmě 40 kop věna Nevlas z Oponěšic; ta tento majetek odevzdala roku 1376 Vilémovi z Police. Nevlas byl poručníkem dětí po Alešovi z Police, a tak Anežka mohla být Alešovou dcerou (ZDB IV, č. 369, 63; ZDB V, č. 207, 81; ZDB VI, č. 329, 118). Členové rodu z Police používali jako erb tři výhonky či makovice podobně jako šlechtici, co se psali podle Oponěšic či Dlouhé Brtnice (Pilnáček 1930, 189, 459).

Roku 1371 se poprvé připomíná zdejší tvrz a dvůr, které tehdy vlastnil Smil z Police. Statek však podržel jen do roku 1379, kdy prodal třetinu tvrze a dvůr s dvěma poplužimi Vilémovi z Police řečenému Babka. Přesídlil zřejmě na tvrz v Bohušicích, jak ukazuje zápis o převodu věna jeho manželky roku 1379. Před tímto rokem vlastnil i Menhartice (ZDB V, č. 207, 81; ZDB VI, č. 721, 141; č. 725, 141; č. 738, 141), později i Bělčovice s tvrzí (ZDB VII, č. 175, 162; č. 180, 162; č. 182, 163).

Vilém z Police je zřejmě totožný s Vilémem z Oponěšic a Menhartic zmiňovaným roku 1351 a 1356 či jeho synovcem Vilémem z Pravic (Probic), doloženým v letech 1356–1381 (ZDB II, č. 46; 15; ZDB III, č. 144, 27).<sup>14</sup> Vilém z Oponěšic či Menhartic vlastnil do roku 1351 dvě hřivny úroku v Lovčovicích a další dvě v Pravicích na Jaroslavsku, dále mu patřily od roku 1351 celé Menhartice (ZDB II, č. 47, 15; č. 46, 15). Vilém z Pravic, Menhartic či také Vilém řečený Babka z Police disponoval před rokem 1379, kdy se tam připomíná Smil z Police Menharticemi (ZDB III, č. 144, 27; č. 42, 440; ZDB VI, č. 738, 141), stejného roku mu ale Smil intabuloval třetinu tvrze a dvůr s dvěma poplužimi v Polici, snad tak došlo ke směně (ZDB VI, č. 725, 141), dále měl do roku 1385 tvrz s osmi lány a podsedkem v Pravicích (ZDB VII, č. 203, 163).

Zdá se, že Vilémovým dědicem v Polici se stal Pelhřim z Police, zmiňovaný poprvé roku 1385 (ZDB VII, č. 352, 169). Roku 1390 zde zapisoval na tvrzí, dvou poplužích a třech rybnících

s Pelhřimovým souhlasem věno ve výši 80 kop grošů jeho švagr Jan z Kostníka, který se díky spolku z roku 1409 stal Pelhřimovým dědicem (ZDB VII, č. 715, 189; ZDB X, č. 6, 281). Po Janovi, již připomínaném v hesle o Kostníkách, dědil jeho stejnojmenný syn, který roku 1437 prodal ves s tvrzí, dvěma poplužními a třemi rybníky Adamovi z Bačkovic, který sem přesídlil, pro což svědčí občasné používání predikátu z Police (ZDB XII, č. 166, 337; č. 403, 354).

Adam patřil k rodu, který užíval erbu s orlicí a jeho příbuzní se psali podle Kojetic (Pilnáček 1930, 164). Roku 1415 získal tvrz s dvorem v Lovčovicích a další zdejší majetek mu byl intabulován roku 1437, čímž ves ve svých rukou sjednotil, roku 1415 získal ves Rácovice s dvorem a dvěma poplužními; díky spolku z roku 1437 získal i Chvalkovice a Urbaneč, ty však vlastnil jen krátce, což dokazuje deskový zápis z roku 1447 (ZDB XI, č. 108, 295; č. 110, 295; ZDB XII, č. 259, 344; č. 747, 380). Adamovým synem byl Hynek z Bačkovic a Police, kterému roku 1490 bratři Půta a Albrecht z Lichtenburka zapsali tři lidi a tři lány ve Slatině, které vynášely tři kopy ročně, a dále mu vložili do desek pustou vísku a mlýn v Újezdci (ZDB XIV, č. 6, 411; MZD 2; XVI, 37–38, č. 50). Po Hynkovi je zde roku 1499 zmiňován Adam z Bačkovic, který tehdy koupil tvrz v Kostníkách a pustinu zvanou Lázy a následujícího roku získal další majetek v Kostníkách. Roku 1502 mu propustil Vladislav Jagellonský pustou ves Osmoruby, kterou kdysi Adam koupil od Jana z Kostníka. Roku 1511 získal šest lánů v Martiničkách a roku 1515 ves Hornici s poplužním dvorem (MZD 2, XVII, č. 108, 99; č. 146, 106; č. 167, 110; XVIII, č. 70, 137–138; č. 115, 146). Dále podstatně rozšířil svůj majetek roku 1516, kdy získal zámky Hrádek a Jaroslavice, městečko Jaroslavice s poplužním dvorem, Dyjákovice, Lukov, pustý hrad Šenkenberk a pustou ves Gnast (MZD 2, XIX, č. 15, 156). Po Adamovi, naposledy připomínaném roku 1520, dědily jeho dcery. Anna se vdala za Viléma Kunu z Kunštátu a spolu roku 1528 prodali Janovi z Tavíkovice tvrz a ves Polici, vsi Bačkovice, Kostníky, Lovčovice, Hornice s tamními pustými tvrzemi, Plačovice, osm lidí v Kdousově, čtyři ve Lhoticích, jednoho v Lomech, jednoho v Jiřeticích, pusté Osmoruby a Újezdec. Kromě toho prodali Běhařovice s kostelním podacím právem Janovi Zajímačovi z Kunštátu a Babice s pustou tvrzí, jednoho člověka v Cidlině, šest lánů a půl rybníka v Martinicích, Bolíkovice s tvrzí a čtyři lidi v Loukovicích Vilémovi Valečskému z Mírova (Plaček – Futák 2006, 475–478; MZD 2, IX, č. 65, 163–164, MZD 2, XX, č. 21–22, 171; MZD 2, XXIII, č. 13–15, 195–196).

Tvrz v Polici vznikla snad v 1. polovině 14. století a její části se dochovaly v hmotě dnešního zámku. Tvrz se rozkládala na ploše cca 27 x 19 m, její součástí byl zalomený palác při jihozápadním nároží a snad i věž na severovýchodním nároží (obr. 6:6). V letech 1444–1520 byla tvrz rozšířena východním směrem, při čemž došlo k přeložení brány. Za Jana Tavíkovského po roce 1524 došlo k dalšímu rozšíření tvrže, přeložení brány a stavbě tří oválných věží. K dalšímu rozšíření objektu došlo na konci 16. století (Nekuda – Unger 1981, 239; Hosák – Zemek 1981, 195; Plaček 2001, 495–497; Plaček 2010, 53–54).

## Rácovice

Ves je zmiňována poprvé roku 1355, kdy Jaroslav z Rácovic zapsal své manželce Hedvice 50 hřiven grošů na půl popluží, půl mlýnu, třech lánech, jednom a půl dvorci a půl rybníka (ZDB III, č. 5, 24).<sup>15</sup> Roku 1358 je zmiňován Ctibor z Rácovic, který prodal svůj zdejší majetek jakémusi Ješkovi a jeho dědicům (ZDB III, č. 255, 32). Roku 1385 přijal na spolek Haněk z Rácovic svou dceru Děmutu a své děti. Děmuta pak roku 1390 přijala na spolek na svůj majetek v Rácovicích svou matku Annu (ZDB VII, č. 101, 159; č. 933, 201).

Roku 1373 je zmiňován Jindřich z Rácovic, který tehdy zapsal své manželce Johance 40 hřiven grošů věna na tamním poplužním dvoře. Roku 1399 již Jindřich nežil a jeho vdova Johanka přijala na spolek Mikšíka z Pošné (ZDB VI, č. 146, 109; ZDB VIII, č. 250, 230). Později tu však seděl Jaroslav z Rácovic, člen rodu, který pocházel z Českého Rudolce a jako klenot užíval kouli

či kotouč, zdobenou v horní části kýtou. Jaroslav roku 1428 prodal zdejší dvůr, půl čtvrtiny lánu a třetinu mlýna Jakubovi z Oponešic, vyjma věna paní Johanky, kterou měl Jakub vyplatit (SČPLL 1/1, č. 429, 117; Pilnáček 1930, 389).

Roku 1437 prodal Jan z Oponešic dvě popluží se sedmi a půl lány a roční úrok osmi grošů na mlýnu v Rácovicích Hrochovi z Pošné. Ten tu pak zapsal na tomto majetku 100 kop grošů věna své manželce Uršule ze Stonařova, která pocházela z rodu pánů z Hodic. Kromě toho jí zapsal šest kop ročního úroku v 60 kopách na Stonařově (ZDB XII, č. 400, 354; č. 406, 354). Hroch byl členem rodu, který používal jako erbovní znamení dva jelení parohy. Poprvé je zmiňován roku 1416, roku 1420 se psal podle Stonařova a koupil majetky v dnes zaniklém Strenčí u Stonařova včetně poloviny tamní tvrže a dvora. Díky sňatku s Uršulou získal její věno na Stonařově a Prostředkovicích (AČ IV, č. 22, 470–471; ZDB XII, č. 53, 330; č. 395, 354; Pilnáček 1930, 437; Hosák 2000d, 160). Jeho potomky byli Jan Hroch a Jindřich Hroch z Rácovic (ZDB XIV, č. 65, 416; Pilnáček 1930, 437). Jindřich Hroch roku 1482 koupil od Jana z Hornic a Jana z Kojetic po smrti Hanka a Jílka z Rácovic dvůr v Rácovicích s půl druhým lánem, třetinou mlýna a s haltýřem. Roku 1507, když přijímal na spolek Jana z Heraltic, je v Rácovicích poprvé zmiňována tvrz. Na ní, dvou dvorech a celé vsi také zapisoval Jindřich věno své manželce ve výši 350 kop grošů (MZD 2, XVI, č. 130, 47; XVIII, č. 8, 126; č. 45, 133). Roku 1538 byl Jindřich mrtev a poručík jeho sirotků Jiříka a Ondřeje Honz Unrů z Hermstorfu prodal Janovi Zajímačovi z Kunštátu ves Rácovice s tvrzí, dvorem a Hamkovský dvůr (MZD 2, XXVI, č. 20, 272–273).

V druhé polovině 14. století lze ve vsi doložit nejméně jeden sídelní dvůr. Tvrz vzpomínaná poprvé roku 1507 vznikla na majetku sestávajícím ze dvou popluží a sedmi a půl lánech, který kdysi vlastnil Jan z Oponešic, asi při starším dvoře. Dřívější majitele tohoto majetku neznáme. Tvrz asi stávala v místě bývalého dvora na západní straně vsi (Nekuda – Unger 1981, 253; Hosák – Zemek 1981, 200; Hosák 2008d, 160).

## Radotice

Ves je poprvé vzpomínána roku 1327, kdy zdejší dvůr patřil k vybavení úřadu rychtáře v Jemnici (CDM VI, č. 325, 252–254). Roku 1364 je zmiňován syn Hostislava Rynhart, který tehdy zapsal svému nevlastnímu synovi dvůr v Radoticích s rybníkem. Rynhart a Ondřej se pak roku 1369 spojili s Bartoňem z Borovné (ZDB IV, s. 52, č. 148; ZDB V, č. 190, 80). Roku 1380 jsou zmiňováni Jiljiš a Hans z Radotic, příbuzní jemnického mincmistra Martina, který zde zřejmě získal také nějaký majetek, neboť se po vsi začal psát (CDM XI, č. 200, 181). O Martinově majetku bylo již pojednáno v hesle o Louce, tak stačí jen připomenout, že současně s ním v Radoticích sídlili synové jeho sestry Martin a Linhart, kteří se po roce 1415 stali i jeho dědici (ZDB IX, č. 133, 260). Linhart je zde zmiňován roku 1418 (KP III, č. 95, 24). Roku 1434 držel Radotice, Javoří a „*Siczenhoff*“ další synovec Martina z Radotic Mikuláš ze Slatiny, o majetek usiloval Beneš z Krhova, který tvrdil, že mu ho Linhart zastavil za 500 hřiven grošů. Obě strany se nakonec dohodly mimosoudně. Mikuláš byl příslušníkem rodu ze Slatiny a z Heršic, který jako erbovní znamení užíval jeden pruh (KP III, č. 423, 90; Pilnáček 1930, 260). Roku 1436 prodali Smil starší a jeho syn Smil mladší z Lichtenburka svému příbuznému Janovi z Lichtenburka a na Cornštejně za 80 kop grošů půl vsi a dvora Radotice a půl lesa Javoří, které získali losem, když se o ně dělili s již zemřelým Jiřím z Lichtenburka a Bítova (SČPLL 1/1, č. 791, 200). Roku 1437 se s Janem z Cornštejna i s Mikulášem ze Slatiny o půl lesu Javoří a půl radotického dvora soudilo město Jemnice a současně se o stejný majetek soudil Mikuláš se Smilem z Lichtenburka, který ho prý o tento majetek připravil násilím; Mikuláš se soudil i s Janem z Cornštejna, který zmíněný majetek od Smila koupil, ač věděl, že zde vážne Mikulášovi věnná zástava (KP III, č. 877–878, 199; č. 899–900, 202–203). Roku 1464 pohnali opět Jemničtí Mikuláše ze Slatiny, asi již potomka Mikuláše z roku 1437 o dvůr v Radoticích (KP IV, č. 634, 132). Zdá se,

že Radotice byly lénem příslušným k Bítovu. Roku 1408 totiž vložil tuto ves, zdejší tvrz a dvůr Půta z Lichtenburka Volfgangovi Hofnarovi z Radotic, ten majetek prodal Václavovi z Menhartic a ten pak Vilémovi z Pernštejna, který ves roku 1492 prodal zpět Půtovi z Lichtenburka a ten ji roku 1494 prodal Václavovi Divůčkovi z Počepic (MZD 2, XV, č. 48, 9; MZD 2, XVI, č. 9–10, 33; č. 109, 44–45; č. 239, 67; AČ XVI, č. 459, 374; č. 513, 408–410; č. 530, 428–430; č. 402, 335–336).

Tvrz stála ve středu vsi, v nížinné poloze. Obklopovaly jí příkopy dodnes 17–30 m široké, východně od ní ležel hospodářský dvůr (obr. 6:7). Otázkou je, zda lze tvrz uváděnou až v letech 1480–1494 ztotožnit se Sitzenhofem zmiňovaným roku 1434, jak uvažuje M. Plaček, nebo šlo o nějaký jiný dvůr, který ležel mimo Radotice. Roku 1493 se totiž dvůr „*Sycznhof*“ uvádí jako součást vratěnického léna. Otázkou je, zda se jedná o stejnou lokalitu. Kromě toho je snad možno v Radoticích počítat i s pozdější tvrzí v hospodářském dvoře v jižním cípu vsi (MZD 2, XVI, č. 178, 54–55; Plaček 2001, 532–533; 2010, 52–53; Samek 1999, 54).

## Slavíkovice

Slavíkovice či Loukovice se připomínají poprvé roku 1350. Většinu vsi tehdy vlastnila vdova po Bernardovi ze Slavíkovíc, Jitka, která ves s mlýnem prodala za 150 hřiven grošů Zeidlinovi a Konrádovi ze Sichlbachu. Na Slavíkovících měla zapsáno 100 hřiven věna (ZDB I, č. 206, 11; č. 208, 11). Rod ze Slavíkovíc měl v erbu tři leknínové listy a v oblasti je doložen již ve 13. století (Pilnáček 1930, 83). Potomkem Bernarda a Jitky byl zřejmě Vilém ze Slavíkovíc, který tu roku 1376 zapsal své manželce Gertrudě 60 kop grošů věna na poplužním dvoře a místní tvrzi, což je první zmínka o tomto objektu. Kromě toho jako poručník sirotků po Milotovi ze Mstěnic držel ves Mstěnice s tvrzí, kterou roku 1392 prodal Hanslinovi z Bohutic. Roku 1399 již nežil a jeho vdova Geruše přijala na spolek na své věno jejich syny Bernarda, Viléma a Štěpána (ZDB VI, č. 294, 116; ZDB VII, č. 1071, 207; ZDB VIII, č. 245, 299).

O těchto sourozencích máme jen málo informací. Bernard žil ještě roku 1409 (ZDB X, č. 51, 284). Štěpán či jeho stejnojmenný příbuzný z další generace je doložen roku 1446, kdy prodal dvůr ve Lhoticích zvaný Pažit Mikuláši ze Lhotic. Podle zápisu z roku 1464 prodal Slavíkovice s tvrzí, dvorem a patronátním právem Mikulášovi z Rynárce, který mu naopak zapsal ves Hornice s dvorem (ZDB XII, č. 488, 360; č. 490, 360; ZDB XIII, č. 22–23, 395).

Mikuláš z Rynárce pocházel z rodu, který měl v erbu hvězdici či kolo. Po zisku Slavíkovíc se následně psal podle této vsi. Jeho potomkem byl Václav Klúzal z Rynárce (ZDB XIII, č. 2, 395; MZD 2, XVI, č. 245, 69; Pilnáček 1930, 93). Roku 1492 získal půl Račic s dvorem a rybníky. Kromě toho jako léno držel Trpičovice, které mu roku 1499 král Vladislav Jagellonský propustil z léna. Jeho manželka Anežka ze Mstěnic ho roku 1522 přijala na spolek na tvrz a ves Nové Syrovce a na ves Pavlice (MZD 2, XVI, č. 118, 46; MZD 2, XVII, č. 151, 107–108; MZD 2, XVIII, č. 56, 135; MZD XX, č. 23, 171).

Kromě statku s tvrzí zde ve 2. polovině 14. století existovaly i další majetkové celky s dvory. Jeden dvůr držel jako zástavu od Vrány z Újezdce Jan ze Slavíkovíc, který na něm roku 1356 zapsal své manželce Kunhutě 32 hřiven grošů. Ta je zmiňována ještě roku 1358, kdy jí Jarek z Radkova prodal tři lány v Radkově za 40 hřiven (ZDB III, č. 143, 27; č. 416, 37).

Další dvůr tu měl roku 1358 Hostěj ze Slavíkovíc, který ho roku 1358 odevzdal svým dcerám Budce a Elišce a stonařovskému faráři Hrzkovi. Roku 1365 tento majetek držel bratr obou sester Ostož z Plenkovic, který zmíněný dvůr prodal za 40 hřiven Václavu ze Slavíkovíc. Václav zvaný „*Sophcze*“ tu roku 1385 zapsal své snaše Jutce, manželce svého syna Otíka, na polovině dvora 25 hřiven grošů a zbylou část dvora zapsal své manželce Kristýně. Ta roku 1415 prodala celý dvůr svému bratranci Janovi a jeho sestřím (ZDB III, č. 273, 32; ZDB IV, č. 380, 63–64; č. 388, 64; ZDB

VII, č. 313–314, 167; ZDB XI, č. 144, 298). Jan na tomto dvoře a příslušenství (jmenovány jsou jakési rybníky), roku 1417 zapsal své manželce Dorotě, sestře Václava z Mladoňovic, 20 kop věna (ZDB XI, č. 352, 310).

Tvrz stála v areálu dvora poblíž kostela. Dochoval se z ní rozlehlý valeně zaklenutý sklep obdélného půdorysu zahloubený do svahu blízko věže románské věže kostela. Je vybudován z lomového kamene. Nyní patří k farní budově (Nekuda – Unger 1981, 270; Samek 1999, 54; Smutný 1997, 797). Kromě toho zde existovaly další dva dvory, na kterých ve 2. polovině 14. století a na počátku 15. století sídlila šlechta.

## Třebětice

Ves je připomínána poprvé roku 1356, kdy byla rozdělena mezi několik šlechticů. Jedním z nich byl v letech 1356 a 1360 vzpomínaný Rudolt z Třebetic. Roku 1360 intabuloval svůj majetek v Třebeticích a v Chlumci Oldřichovi z Želetavy (ZDB II, č. 155, 28; ZDB III, č. 520, 41). Druhým byl Smil z Třebetic zmiňovaný roku 1358, který roku 1365 již nežil a jeho vdova Dobrana své věno 80 kop grošů odevzdala také Oldřichovi z Želetavy (ZDB III, č. 279, 32; ZDB IV, č. 292, 59). Třetí díl s šesti lány prodal roku 1360 za 39 kop Hrut z Kněžic Rankovi z Horní Vsi a ten pak roku 1364 za 47 kop opět Oldřichovi ze Želetavy (ZDB III, č. 524, 41; ZDB IV, č. 146, 52). Čtvrtý díl vsi patřil Kunešovi z Třebetic a kromě tří a tří čtvrti lánů sem patřila i tvrz. Roku 1368 Kuneš tento díl směnil s Oldřichem ze Želetavy, který se tak stal vlastníkem většiny vsi; jednu její část, asi Smilovu, získal zřejmě jako odúmrtí markrabě Jan Jindřich. Markraběcí díl je zmiňován roku 1371, kdy Oldřich prodal svůj zdejší majetek Buňkovi z Mostiště, a ten ho prodal Rynhartovi z „Oenaw“, který ho odevzdal markraběti a pak přijal jako léno. Šlo o 17 a tři čtvrti lánů a tři lány lesa (ZDB V, č. 45, 74; č. 87, 336–337; CDM XI, č. 3, 1–2).

Zmíněný Oldřich z Želetavy pocházel z rodu Ranožirovců a ve svých rukou soustředil poměrně rozsáhlé statky. Roku 1358–1371 získal Cizkrajov s tvrzí, roku 1358 Jenišov, roku 1358 právo v Jindřichovicích a roku 1365 získal půl Našiměřic, k čemuž přidal roku 1368 šestinu tamní tvrze a vsi, které podržel do roku 1371. Dále v letech 1365–1366 získal zaniklé Radslavce u Dačic, roku 1365 díl zaniklého Střenčí, v letech 1366–1368 Písečné, v letech 1360–1371 majetky v Chlumci a roku 1368 půl Budiškovice i s patronátním právem kostela (ZDB III, č. 256–257, 32; č. 258–259, 33; č. 30, 36; ZDB IV, č. 270, 58; č. 293, 59; č. 338, 61; č. 430, 67; č. 440, 67; ZDB V, č. 35, 74; č. 46, 74; č. 73, 75; č. 76, 76; č. 320, 86; č. 361, 88). Kromě toho do roku 1365 vlastnil díl Horní Slatiny, do roku 1368 majetky v Radkově i s polovinou tamního patronátního práva (ZDB IV, č. 336, 61; ZDB V, č. 47, 74–75; č. 322, 86). Jádrem jeho panství byl želetavský statek, který prodal roku 1368. Kromě Želetavy s tvrzí k němu tehdy patřily Markvartice, Štítky, Litohoř a přikoupené Budiškovice a Jindřichovice (CDM X, č. 39, 29–31; č. 40, 31–32). Třebětice tedy představovaly jen malou část Oldřichova majetku.

Rynhart z „Oenaw“ se po zisku části vsi začal psát po ní. Roku 1372 přijal jako léno od markraběte Jana Jindřicha čtvrtinu tvrze, tři lány a pustý dvůr a k lénu přidal ze svého majetku jím koupené tři díly tvrze, 17 lánů bez čtvrti, tři lány les a jedno a půl popluží. Jako erbovní znamení užíval dubovou haluz (CDM X, č. 174, 197–198; Pilnáček 1930, 327). Držitele vsi v následující době neznáme, snad mezi ně patřil roku 1392 zmiňovaný Michal z Třebetic (ZDB VII, č. 101, 205). Až roku 1464 je ves zmiňována jako vlastnictví Hynka z Maříže, který ji zapsal Václavu z Maříže. Při tom jsou ve vsi zmiňovány tvrz a dvůr a druhý dvůr zvaný Manšův (ZDB XIII, č. 65, 399). Roku 1482 se vzdali synové Oldřicha z Maříže, Hynek a Oldřich, majetku, který jejich otec přenechal při dělení majetku svému bratrovi Václavovi. Šlo o Třebětice s tvrzí, pustý Manšův dvůr a ves Vesce. Hynkovi a Oldřichovi zůstal Radkov, majetek s tvrzí a dvorem v Nové Říši, v Stojšicích a v Dolní



Obr. 4. Poloha tvrze v Třebětích. Překresleno z císařského otisku mapy stabilního katastru z r. 1829 (zdroj: <http://archivnimapy.cuzk.cz>). Kresba autor. – *Abb. 4. Lokalisation der Feste in Třebětice. Zeichnung nach dem Franziszeischer Kataster aus dem Jahre 1829 (Quelle: <http://archivnimapy.cuzk.cz>). Zeichnung Verfasser.*

Vilímčci (MZD 2, XV, č. 224–225, 26). Část vsi ale zůstala zeměpanským lénem či ji panovník získal během 15. století jako odúmrtí. Vladislav Jagellonský tento díl spolu s odúmrtí ve Vesci daroval roku 1492 Václavovi z Maříže (MZD 2, XVII, č. 133, 104).

Polohu tvrze dosavadní literatura neuvádí (Nekuda – Unger 1981, 288; Hosák – Zemek 1981, 233; Burian – Novák 2008, 93; Smutný 1997, 803). Pohled na indikační skicu vsi z roku 1829 ukazuje, že jihovýchodně od návsi se tehdy nacházely dva rybníky, severněji položený „*Motaczek*“ a jižně od něho ležící větší „*Motack Teuch*“, patřící tehdy vrchnosti. Byly od sebe odděleny hrází tvaru, která ve své části zahrnovala půlkruhovitý oblouk o průměru asi 66 m orientovaný na severozápad. Jižně od tohoto vyhnutí existoval ostrůvek o průměru asi 24 x 28 m. Od hráze byl ostrůvek vzdálen asi 9 m. Zdá se, že hráz o šířce 6–12 m lze považovat za zbytek valu, ostrůvek za jádro tvrze rameno rybníka mezi ostrůvkem a hrází za zbytek příkopu (obr. 4). Ostrůvek není zobrazen na 1. vojenském mapování, je tu patrna jen hráz; ostrůvek nechybí však na 2. vojenském mapování, na 3. vojenském mapování je už větší z rybníků vypuštěn a plocha menšího z nich zmenšena. Zbytky příkopu jsou dnes zasypaný, jádro tvrze je dnes součástí zahrad.

## Újezdec

Ves Újezdec se nacházela nedaleko Police (Nekuda 1961, 75). S lokalitou je snad možno spojit Vránu z Újezdce zmiňovaného roku 1356, který tehdy vlastnil dvůr ve Slavíkovcích, který zastavil Janovi ze Slavíkovíc (ZDB III, č. 143, 27). Snad se po ní psal i Hynek z Újezdce, který roku 1415 přistoupil na věno manželky Jíry ze Mstěnic Příby (ZDB XI, č. 45, 291). Roku 1466 patřil Újezdec s mlýnem k Lubnici (ZDB XIV, č. 8, 411). Roku 1490 je zdejší pustá „*véska*“ s mlýnem zmiňována jako lichtenburské léno (MZD 2, XVI, č. 38, 51).



## Vratěnín

Vratěnín je poprvé zmiňován roku 1251, kdy ves vlastnil Vikart z Trnavy erbu tří leknínů. Po vymření jeho rodové větve získal lokalitu Jan z Klinkenberka, který ji držel jako léno (CDB IV/1, č. 227, 395–396; č. 228, 397–398). Po vymření jeho rodu udělil Karel IV. Jindřichu z Walsee a Drosendorfu jako léno Vratěnín se clem a rychtou, pole v Luden, Šonovice, Rančířov s fojstvím a rychtou, Mešovice s třemi a půl lány, dvůr s třemi podsedky v Lubnici, pět a půl lánů a dva podsedky v Kostníkách a dvůr s rychtou a příslušenstvím v Mladoňovicích. Od Wolfganga a Oldřicha z Wallsee získal léno stejně jako dolnorakouský hrad Trnavu (Unterthürnau) Heinrich z Rauhensteinu, který tento majetkový komplex prodal roku 1379 Hansovi z Trnavy. Další listinu na toto léno vydal roku 1411 Václav IV., ale není jasné komu. Roku 1423 dal tento statek král Zikmund v manství Lipoltovi z Krajku a později roku 1425 vydal podobný list i moravský markrabě a rakouský vévoda Albrecht. Roku 1494 toto léno propustil Vladislav Jagellonský Volfgangovi z Krajku. Tehdy k lénu patřilo městečko Vratěnín, Mladoňovice, v Mešovicích je jmenováno pět půllánů a čtyři čtvrti a dále dvůr zvaný Sitznhof, role a louka v Rančířově, pět a půl lánů a sad v Kostníkách, dvůr s příslušenstvím v Lubnici. Zde zmíněnu pustou vsí Stojčice jsou nejspíše Šonovice zmiňované v zápisu z roku 1348 (CDM VII, č. 791, 574–575; Zbytky register, č. 626, 89; č. 854, 121; MZD 2, č. 178, 54–55).

Na katastru obce jsou známa dvě feudální sídla. První je reliéfní pozůstatek tvrziště v polích 2 km západojihozápadně od městečka. Jádru pahorku má rozměry 36 m x 32 m. Na jeho povrchu jsou tři deprese, z nichž severní může být stopou po zástavbě. Pahorek obklopuje příkop, který je 12–19 m široký a na severu dodnes téměř 5 metrů hluboký; na jihu je příkop chráněn valem, který je dodnes 1,5 m vysoký (obr. 6:8). Je otázkou, zda toto opevnění spíše než k Vratěnínu nepříslušelo k vsi Luden nacházející se dnes na rakouské straně hranic. Výzkum hrádku V. Nekudou z roku 2003 ukázal, že objekt vznikl na místě staršího osídlení asi v 1. polovině 13. století a zanikl na konci 14. či 15. století. Některé objekty v jádru byly zděné na maltu (Nekuda – Unger 1981, 318–319; Plaček 2001, 709; Nekuda 2003, 128–132; Musil 2008, 551–552; Plaček 2010, 53). V městečku se roku 1548 uvádí tvrz, která mohla vzniknout již na konci 15. století. Pravděpodobně byla zahrnuta do hmoty pozdějšího zámku (MZD 2, XXVI, č. 194, 333; Nekuda – Unger 1981, 318; Hosák – Zemek 1981, 318–319; Plaček 2001, 709; Musil 2008, 552–553).

## Šlechtická sídla na Jemnicku v písemných a hmotných pramenech

V oblasti lze na základě písemných pramenů doložit tři objekty nazývané někdy jako hrad, jindy jako tvrz (Budkov, Hradiště v k. ú. Louka, Lubnice) a 14 objektů nazývaných jen jako tvrz (Bačkovice, Bělčovice, Kostníky, Krajovice, dvě tvrže v Lovčovicích, Louka, Menhartice, Oponešice, Police, Rácovice, Radotice, Slavíkovice, Třebětice). Kromě toho zde lze doložit nejméně 10 rezidenčních dvorů, které jako tvrže nikdy označovány nejsou (nejméně dva ve Lhoticích, Lovčovice, Mešovice, Mladoňovice, dva v Pálovicích, dva ve Slavíkovících a Jemnicku). Soudě dle predikátů je nutné počítat s nějakým panským sídlem i v Pálovicích a snad v Újezdci. Většina objektů je zmiňována jen v transakcích v zemských deskách, v listinách se objevuje jen Lubnice a hrad Hradiště u Louky (obr. 5) jako místo vydání listin.

Predikáty se v pramenech objevují většinou dříve než vlastní zmínky o objektu. U nejednoho šlechtice můžeme pozorovat změny predikátu související se změnou sídla; situace je komplikovaná i tím, že v zápise v zemských deskách se šlechtic získávající nový statek po něm většinou již píše. Deskový vklad tedy představoval až završení delšího procesu. Vložení majetkové transakce do desk se mohlo opozdit z různých důvodů, ač se smluvní strany většinou pokoušely již ve smlouvě zajistit vklad do příštího otevření desk, či do roka. Ne všichni šlechtici měnili své predikáty, i u nižší



Obr. 5. Mapa sídel drobné šlechty v regionu do roku 1526. Kresba autor. – Abb. 5. Karte der Sitze Niederadels im Region bis dem Jahre 1526. Zeichnung Verfasser.

šlechty 14. století v našem regionu lze nalézt šlechtice, kteří zůstávali u svého starého predikátu, i když své majetky v predikátní lokalitě již prodali, což případ Smila z Police. V 15. století máme doklady rodů, jimž staré sídlo zůstalo, ale přestěhovali se ale na nové sídlo. Podrželi si starý predikát, který rozšířili o zmínku o sezení na sídle novém, např. vladkovové z Bačkovic na Polici či Čeloudové z Pálovic na Budkově. Užívání predikátu či domicilu mělo kromě označení původu i právní význam, v případě púhony k zemskému soudu bylo třeba znát a správně uvést sídlo poháněného šlechtice, respektive sídlo, kde sídlila jeho manželka (AČ I, 454–457; CIB III/3, 110; Markov 1930, 80–81).

Co se týče fyzického zachování panských sídel známých z písemných pramenů, u jednoho máme dochován pouze centrální objekt (Oponešice), dvě sídla byla přestavěna na zámek (Budkov, Police), jedno na faru (Lubnice); z tvrze ve Slavíkovicích se údajně dochoval sklep pod mladší budovou, pět sídel je dochováno pouze v terénních reliktech (Bačkovice, Louka – Hradiště, Radotice). Dvě tvrze lze s jistotou lokalizovat na starých mapách (Bělčovice, Třebětice), dvě lze hypoteticky hledat v místě pozdějších dvorů (Menhartice, Rácovice). Zbývajících pět tvrzi zůstává dosud nelokalizováno (Kostníky, Krajovice, pozdější tvrz v Louce, obě tvrze v Lovčovicích). I tvrz v Louce však je třeba spojit s novověkým dvorem v této vsi a její lokalizace je tedy otázkou budoucího bádání. Naopak dva objekty, které jsou dochovány v reliktech, se v písemných pramenech vúbec neobjevují (Báňovice – Vimperk, Vratěnin). U obou objektů není jasné, zda púřslušely k obcím, na jejichž katastru se nyní nacházejí. Báňovice byly od roku 1327 městskou vsí, objekt však může patřit k nějaké dosud neznámé zaniklé vsi. Pokud patřil objekt ve Vratěnině k této vsi, nepřekvapuje, že se v písemných pramenech neobjevuje, neboť púřslušel lennímu statku. Z rezidenčních dvorů není lokalizován ani jeden a o jejich charakteru nic bližšího nevíme (k problematice dvorů nejnověji Novák 2016, 129–130).

Většina známých objektů ležela zřejmě na okraji vsi či v jeho blízkosti (Budkov), ve středu vsi stála jen tvrz v Radkovicích; mimo vesnice pak hrad Hradiště na katastru Louky, sídlo na katastru

Vratěnina a hrádek zvaný Vimperk na katastru Báňovic. Vztah ke kostelu lze doložit jen u Budkova a Slavíkovíc, v Lubnici vznikla kaple již v době existence tamního sídla (k církevní organizaci srov. Jokeš 2011).

Středověké písemné prameny až na dvě výjimky žádné údaje o lokalizaci tvrze nepřinášejí. V případě Bělčovic máme údaj o poloze části tvrze and rybníkem (ZDB VII, č. 175, 162), v Lovčovicích kombinace několika údajů o jedné ze zdejších tvrzí umožňuje její spojení s Horním či Varmužiným dvorem (ZDB IV, č. 58, 47; ZDB VII, č. 952, 201; ZDB VIII, č. 99, 220). Zmínka o tomto dvoru z roku 1390 s pustou tvrzí je jediná z celkem tří zápisů, která tvrz výslovně uvádí. I v některých dalších případech je možné počítat s tím, že je zmiňován jen rezidenční dvůr, ač u něho či v něm tvrz, třeba již pustá, stála. Takovým případem jsou např. Menhartice, podobná situace je však doložena i v jiných oblastech (Plaček 2008, 217; Kovář 2011, 10). Poplužní dvory lze doložit jako příslušenství téměř každého statku s doloženou tvrzí. Z písemných pramenů ani v terénních reliktech je neznáme jen u záhy zaniklého Vimperku, u hradu Hradiště a u staršího objektu ve Vratěnině; poplužní dvory příslušné k těmto objektům je třeba zřejmě hledat v k nim příslušným vsím (Plaček 2008, 211–217).

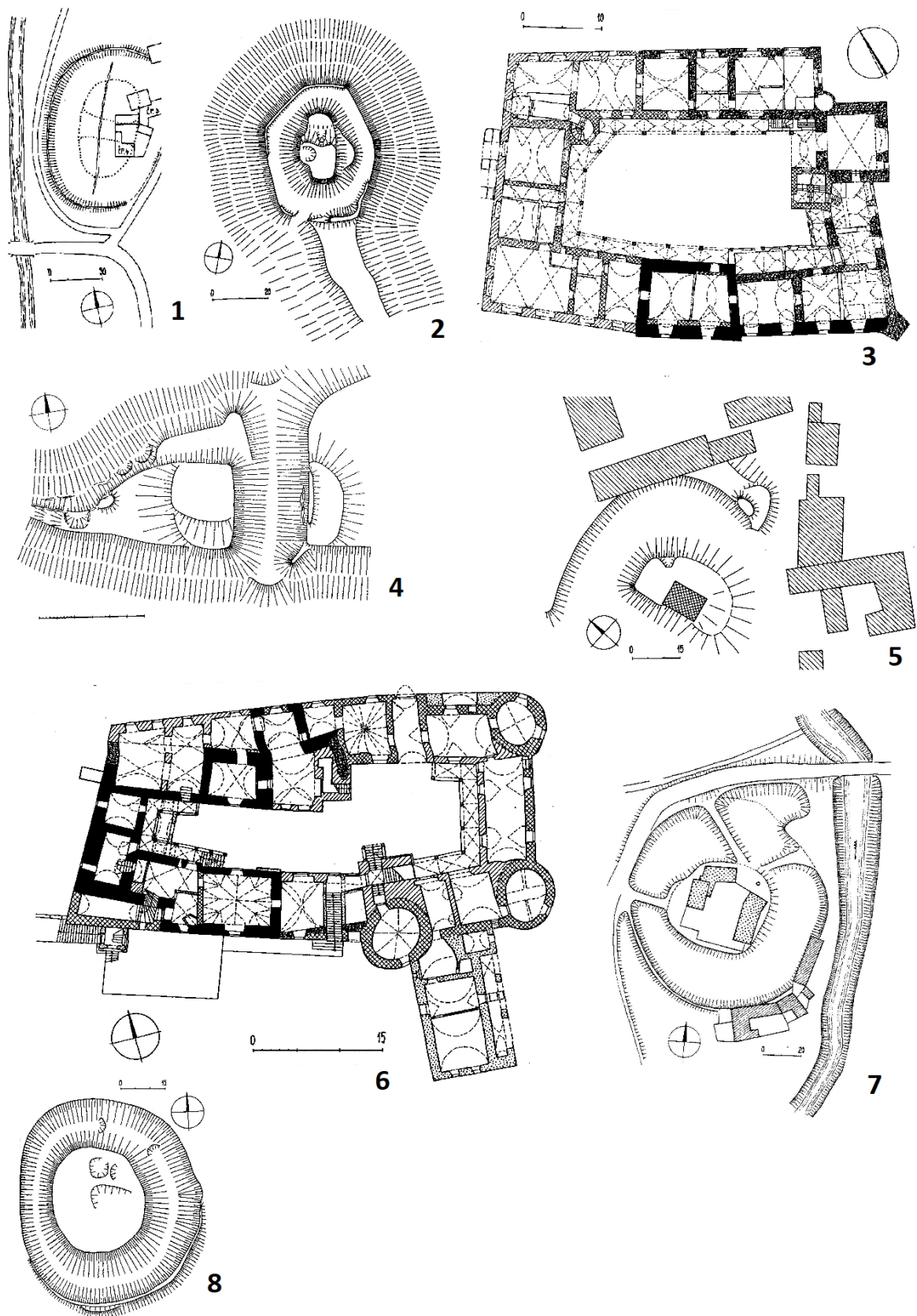
V jedné vsi bývala obvykle jen jedna tvrz. S dvěma současně existujícími tvrzemi můžeme počítat jen v Lovčovicích; následnost panských sídel je doložena v Louce a zřejmě ve Vratěnině, i když tam nevíme, zda starší tvrziště příslušelo k zmíněné lokalitě a pokud ano, mezi středověkou tvrzí a raně novověkým zámek byl zřejmě hiát. Svobodných dvorů bývalo ve vsích více, jeden v Lovčovicích (kde stály i zmíněné dvě tvrze), nejméně dva lze doložit ve Lhoticích, dále jeden ve Slavíkovících, kde krom toho stála i tvrz a dva svobodné dvory se nacházely v Pálovicích.

Zajímavá je problematika již zmíněných objektů, kde se setkáváme s kolísáním v označení. Budkov je v deskovém zápisu z roku 1360 uváděn jako „*castrum*“, zatímco roku 1406 je označen již jen jako „*municium*“ (ZDB II, č. 506, 41; ZDB VIII, č. 37, 216; č. 603, 250). Hradiště u Louky je zmiňováno roku 1361 jako „*Castrum Hradis*“, roku 1406 se mluví pusté tvrzi Hradisko (ZDB IV, č. 74, č. 48; KP II, č. 25, 9). Lubnice se uvádí roku 1372 jako hrad, až roku 1501 je zmiňována pouze jako tvrz (Geras, Stiftsarchiv. Urkunden (1188–1992), sig. X, č. 28; MZD 2, XVII, č. 156, 108). V Budkově z nejstarší fáze známe obytnou věž a část hradby, ke konci středověku šlo o tvrz s obvodovou zástavbou. Police měla obvodovou zástavu zřejmě již v nejstarší fázi. Hradiště v k. ú. Louka lze charakterizovat jako jednodílný ostrožný hrad s obvodovým opevněním. U všech tří lze tedy počítat již ve 14. století alespoň s jednou kamennou obytnou stavbou, nejméně u dvou s kamenným opevněním, u Hradiště i s určitou dominantní polohou. Označení v písemných pramenech odpovídalo zejména u Budkova a Lubnice i tehdejšími ambicím majitele objektu.

Objekty v Hradišti u Louky a Vimperk v k. ú. Báňovice lze typologicky zařadit mezi jednodílné hrady, jakož i další objekty, které se nacházely v nížinných polohách, obklopeny příkopem, ať již měly obvodovou zástavbu (Budkov, Police), či centrální objekt (Oponešice, snad Lubnice). U části sídel charakter zástavby neznáme; můžeme předpokládat, že byla zčásti kamenná (Báňovice, Radkovic, Třebětice, Vratěnín).

## Šlechtická sídla jako součást šlechtického majetku

Zjištěné údaje ukazují, že k panským sídlům patřily různě velké majetky. Největším panstvím v oblasti byl poměrně stabilní budkovský statek zahrnující roku 1360 kromě Budkova další čtyři vsi, z nich dvě na Znojemsku a majetky v dalších dvou lokalitách, přičemž tento rozsah (bez jedné vsi) se udržel do konce 15. století. Bělčovická tvrz roku 1376 patřila ke statku, který zahrnoval tamní ves sestávající z poplužního dvora, sedmi lánů a osmi podsedků. K lennímu hradu Louka – Hradiště patřily po roce 1360 dvě vsi (držitel hradu však měl i vlastní alodní majetek). K jedné



Obr. 6. Půdorysy sídel drobné šlechty v regionu podle M. Plačka (1 – Bačkovice, 2 – Báňovice – Vimperk, 3 – Budkov, 4 – Louka – Hradiště, 5 – Oponěšice, 6 – Police, 7 – Radkovice, 8 – Vratěnín – starší tvrziště). – *Abb. 6. Grundrisse der Nideradelssitze in der Region nach M. Plaček.*

tvrzi v Lovčovicích patřily v letech 1358–1376 dvě popluží (či poplužní dvory), tři lány a louka, u druhé tvrze je však v letech 1390 zmiňován jen dvůr. K tvrzi v Lubnici patřily roku 1493 tři lány v Lubnici a 15 poddaných v Mešovicích. Třebětice sjednocené roku 1372 v rukou jednoho majitele zahrnovaly kromě tvrze necelých 20 lánů, jedno a půl popluží a pustý dvůr.

Jednotlivé majetkové celky měly odlišnou dynamiku růstu. Zejména lenní majetky si svůj rozsah udržovaly, byť jejich majitelé někdy vlastnili i další alodní majetky, majetky nižší šlechty často měnily majitele, i když někdy v rámci jednoho širšího rodu. Jedna rodina se udržela v letech 1350–1525 jen na Kostníkách, jejichž část však byla lénem, na Oponešicích seděl jeden rod nejméně v letech 1356–1496 a ve Slavíkovcích asi od 13. století až do roku 1464. Zkoumání rodových poměrů a erbovních znamení ukazuje na společný původ šlechticů, kteří se psali podle Police, Oponešic, Menhartic, Krajovic, Lovčovic či Dlouhé Brtnice na Jihlavsku a Lesůňek na Moravskobudějovicku.

Lze konstatovat, že v předhusitské době se nepodařilo žádnému šlechtici v regionu vytvořit trvalé koncentrované panství. Někteří, jako Jakoubek z Oponešic či Martin z Radotic, získali četné majetky, které však nebyly trvalejšího rázu; různé majetky mimo naši oblast měl i Filip z Kostník či Hynek Tluksa. Ke koncentraci majetků v oblasti dochází až v pohusitském období. Úspěšní byli vladykové z Bačkovic a z Police, kteří v oblasti získali kromě dvou predikátních vsí i Kostníky, Lovčovice, Plačovice, majetky v Kdousově, Lhoticích, Lomech, Jiřeticích, zaniklé Osmoruby a Újezdec a Čeloudové z Pálovic, kteří však získávali majetky na sever od sledované oblasti. Se scelováním majetků souvisí i pustnutí tvrzí, které máme až na ojedinělé dřívější případy (Lovčovice – Horní dvůr, Louka – Hradiště, dočasně Budkov), doloženo více až od počátku 16. století.

## Závěr

Moravské středověké písemné prameny, zejména dochované zemské desky, umožňují sledovat vývoj středověké pozemkové držby podrobněji než ve většině území Čech. Zemské desky sice přinášejí údaje jenom o transakcích se šlechtickým svobodným majetkem, údaje o statcích držených jako léno se zde objevují většinou až při rušení lenní závislosti těchto statků, k čemuž docházelo u zeměpanských statků zejména za vlády Vladislava Jagellonského. Údaje o lenních biskupských statcích je možno hledat v olomouckých lenních a soudních knihách.

Tyto prameny přinášejí takovou kvantitu informací o šlechtických sídlech různé úrovně, že do značné míry odpovídají na otázku, zda zmínka o predikátu je dokladem o existenci sídla, a umožňují podstatně redukovat kategorii sporných sídel známou z některých soupisů českých (Panáček 2002, 30; Novák 2013, 464). Na příkladu Jemnicka můžeme konstatovat, že predikátů z období před rokem 1526, se kterými nelze spojit zmínku o šlechtickém sídle z období, máme naprosté minimum, jeden případ se přitom týká lenního statku. Na vztah mezi sídlem a predikátem ostatně ukazují i právní prameny.<sup>16</sup>

Písemné prameny o středověkých šlechtických sídlech v naší oblasti nepřinášejí žádné informace o jejich podobě; podrobnější popisy se začínají více objevovat až v raném novověku (viz příklad tvrze s dvorem v Louce). Málo se také dozvídáme o poloze jednotlivých objektů. Více informací získáváme o majetcích, které v dané lokalitě k těmto objektům v určitém časovém okamžiku příslušely. Lze konstatovat široké rozpětí od samotné tvrze s dvorem, přes část vsí, celou ves až k panství o několika vesnicích. Neznamená to, že by majitelé drobných statků neměli majetky i v dalších lokalitách, naopak máme doklady o majetcích i desítky kilometrů vzdálených, tvorbu nových ucelenějších majetkových celků v předhusitské době na Jemnicku pozorovat nelze, koncentraci majetků a s ní spojené zanikání tvrzí, které přestaly sloužit sídelnímu účelu lze sledovat až na konci středověku a počátku novověku.

Během revize písemných pramenů k tvrzím na Jemnicku se podařilo nově lokalizovat tvrz v Třebeticích a upřesnit údaje o poloze tvrzí v Bělčovicích a Lubnici. Lze předpokládat, že další výzkum, ať již archivní, či terénní, umožní lokalizovat alespoň některé další zatím nelokalizované tvrze či dvory.

## Poznámky

- <sup>1)</sup> Požáru unikla část kvaternu knih pŕuhonných z 2. desetiletí 14. století (RTTC), část shořelých záznamů se dochovala v různých opisech a výpiscích, které byly souborně vydány v edici Reliquiae tabularum terrae (RTT I–II). Z olomoucké pŕuhonné řady jsou kromě toho zachována a publikována i torza z let 1374–1398 (KP I). U zemských desek je třeba brát v úvahu, že do nich bylo zapisováno jen v době konání zemského soudu, který se nekonal v době válek či interregna.
- <sup>2)</sup> Středověký materiál nebyl dosud v úplnosti vydán (srov. DD VIII, s. XIV).
- <sup>3)</sup> Pro Moravu musíme zmínit alespoň lenní knihy olomouckého biskupství (BL I–II).
- <sup>4)</sup> Pro další údaje o historii oblasti odkazujeme na kapitoly v knize Moravskobudějovicko, Jemnicko od Z. Měřínského (1997a, 151–239) a E. Nováčkové (1997, 241–256).
- <sup>5)</sup> O příbuzenství (ZDB X, č. 70, 285), o rodu nejpodrobněji T. Baletka (1996, 424).
- <sup>6)</sup> Jeho potomkem byl snad Ctibor z Budkova, zmiňovaný roku 1385, podle zmínky z roku 1407 sídlil v Jackově. V Budkově zřejmě nic nevlastnil (ZDB VII, č. 323–324, 168; ZDB IX, č. 189–191, 263).
- <sup>7)</sup> Filip bývá zaměňován s Ranožírovcem Filipem z Louček na Jihlavsku, Menhartic či Plavče (viz heslo o Menharticích), otcem Jindřicha z Loučky, se kterým se setkáváme v hesle o Lhoticích. Chybě se nevyhnul J. Pilnáček (1930, 256).
- <sup>8)</sup> Snad s tímto šlechticem lze spojit vyobrazení rodového erbu v erbovní galerii na hradě Laufu (Růžek 1988, 233).
- <sup>9)</sup> Zmínku o Lubnici z roku 1341 je třeba spojit s částí Vítonic na Znojemsku (CDM VII, č. 366, 260–261).
- <sup>10)</sup> Geras, Stiftsarchiv. Urkunden (1188–1992), sig. X, č. 28.
- <sup>11)</sup> Roku 1312 zmiňované Marchartice byly asi odlišnou vsí, která se roku 1481 zmiňuje jako pustá (CDM VI, č. 62, 46–47; KP V, č. 555, 362).
- <sup>12)</sup> Nevlase z Oponěšic nelze spojovat s Nevlasem z Police či Lesonic (Lesůnek), jak uvažoval J. Sadílek a M. Plaček (Sadílek 2000, 217; Plaček 2001, 459). Manželkou Nevlase z Oponěšic totiž byla roku 1369 Sofie (ZDB V, č. 168, 80), zatímco Nevlas z Lesonic byl roku 1364–1371 ženat s Eliškou a později roku 1374 s Markétou (ZDB IV, č. 127, 51; ZDB V, č. 234, 82; č. 346, 87; ZDB VI, č. 212, 112). Oba však patřily ke stejnému rodu.
- <sup>13)</sup> J. Pilnáček (1930, 189) uvažuje, zda Smil z Police nebyl Jakubovým nevlastním otcem. Skutečností je, že za Smilova života (doklady z let 1371–1386), nemáme o jejich vztahu žádný doklad, ani nelze pozorovat, že by Jakub po něm něco dědil. Situaci lze hypoteticky vysvětlit tak, že Jakub by Smilovým majetkově odděleným synem.
- <sup>14)</sup> Pro ztotožnění Viléma z Menhartic z roku 1360 a Viléma z Police z roku 1381 svědčí to, že u obou je jako manželka jmenována Doubrava (ZDB II, č. 529, 42; ZDB VI, č. 907, 151). Vilém je asi posmrtně, roku 1386, zmiňován i s predikátem podle Bělčovic (ZDB VII, č. 485, 177).
- <sup>15)</sup> L. Hosák (2008d, 160) uvádí Ctibora z Ráovic k roku 1354, jím uváděná citace však nesouhlasí.
- <sup>16)</sup> Predikát označuje nejčastěji sídlo, kde šlechtic sídlil, ať již šlo o majetek alodní, lenní, zástavu, případně purkrabství. Asi nelze vyloučit ani nájem. Od konce 14. století lze pozorovat zejména u vyšší šlechty i predikáty obsahující název rodového hradu, ke kterému šlechtic již nemusel mít žádný majetkový vztah.

## Literatura a prameny

### Edice historických pramenů

- AČ I: Archiv český čili staré písemné památky české i moravské I. Kniha starého poána z Rosenberka (Palacký, F., ed.). Praha 1840, 447–484.
- AČ XVI: Archiv český čili staré písemné památky české i moravské XVI. Listinář pana Viléma z Pernšteina z let 1304–1521 (Kalousek, J., ed.). Praha 1897.
- AČ XXXI: Archiv český čili staré písemné památky české i moravské XXXI. První kniha provolací desk dvorských z let 1380–1394 (Friedrich, G., ed.). Praha 1921.
- AČ XXXV: Archiv český čili staré písemné památky české i moravské XXXV. Druhá kniha provolací desk dvorských z let 1395–1410 (Friedrich, G., ed.). Praha 1921.
- AČ XXXVI: Archiv český čili staré písemné památky české i moravské XXXVI. Desky dvorské království českého III. Druhá kniha provolací z let 1411–1448 (Friedrich, G., ed.), Praha 1941.
- AČ XXXVII/1: Archiv český čili staré písemné památky české i moravské XXXVII. Čtvrtá kniha provolací desk dvorských z let 1453–1480. Částka 1: Kraje A–E (Friedrich, G., ed.). Praha 1941.
- AČ XXXVII/2: Archiv český čili staré písemné památky české i moravské XXXVII. Čtvrtá kniha provolací desk dvorských z let 1453–1480. Částka 2: Kraje F–K (Friedrich, G., ed.). Praha 1941.
- AČ XXXVII/3: Archiv český čili staré písemné památky české i moravské XXXVII. Čtvrtá kniha provolací desk dvorských z let 1453–1480. Částka 3: Kraje L–N (Friedrich, G., ed.). Praha 1944.
- AČ XXXVIII: Popravčí a psanecké zápisy jihlavské (Hoffmann, F., ed.). Praha 2000.
- BL I–II: Belehnungs- und Lehensgerichtsbücher (Lechner, K., ed.). Brno 1902.
- CDB IV/1: Codex diplomaticus et epistolaris regni Bohemiae (Šebánek, J. – Dušková, S., edd.). Praha 1962.
- CDM V: Codex diplomaticus et epistolaris Moraviae (Boczek, A. – Chytil, J., edd.). Brno 1850.
- CDM VI: Codex diplomaticus et epistolaris Moraviae (Chlumecký, P. – Chytil, J., edd.). Brno 1854.
- CDM VII: Codex diplomaticus et epistolaris Moraviae (Chlumecký, P. – Chytil, J., edd.). Brno 1858.
- CDM IX: Codex diplomaticus et epistolaris Moraviae (Brandl, V., ed.). Brno 1875.
- CDM X: Codex diplomaticus et epistolaris Moraviae (Brandl, V., ed.). Brno 1878.
- CDM XI: Codex diplomaticus et epistolaris Moraviae (Brandl, V., ed.). Brno 1878.
- CDM XII: Codex diplomaticus et epistolaris Moraviae (Brandl, V., ed.). Brno 1890.
- CDM XV: Codex diplomaticus et epistolaris Moraviae (Bretholz, B., ed.). Brno 1903.
- CIB III/3: Codex juris Bohemici III/3. M. Viktorina ze Všehrd O práviech země České knihy devatery (Jireček, H., ed.). Praha 1874.
- DD VII: Desky dvorské království českého VII. První kniha pohonná z let 1383–1407 (Friedrich, G., ed.). Praha 1929.
- DD VIII: Desky dvorské království českého VIII. Druhá kniha pohonná z let 1407–1530 (Friedrich, G., ed.). Praha 1944.
- KP I: Libri citationum et sentiarum seu. Knihy půhonné a nálezové I (Brandl, V., ed.). Brno 1872.
- KP II: Libri citationum et sentiarum seu. Knihy půhonné a nálezové II (Brandl, V., ed.). Brno 1873. Brno.
- KP III: Libri citationum et sentiarum seu. Knihy půhonné a nálezové III (Brandl, V., ed.). Brno 1878.
- KP IV: Libri citationum et sentiarum seu. Knihy půhonné a nálezové IV (Brandl, V., ed.). Brno 1881.
- KP V: Libri citationum et sentiarum seu. Knihy půhonné a nálezové V (Brandl, V., ed.). Brno 1888.
- KP VI: Libri citationum et sentiarum seu. Knihy půhonné a nálezové VI (Brandl, V., ed.). Brno 1895.

- KP VII: Libri citationum et sentiarum VII (Bertoldus, B., ed.). Brno 1911.
- LC I/1: Liber primus confirmationum ad beneficia ecclesiastica Pragensem per archidioecesim nunc prima vice typis editus Inchoans ab anno 1354 usque 132 (Tingl, F. A., ed.). Praha 1867.
- LC I/2: Libri confirmationum ad beneficia ecclesiastica pragensem per archidioecesim. Libri primi pars altera ab anno 1363 usque ad annum 1369 (Emler, J., ed.). Praha 1874.
- LC II: Liber secundus confirmationum ad beneficia ecclesiastica pragensem per archidioecesim nunc prima vice typis editus. Inchoans ab anno 1369 usque 1373 (Tingl, F. A., ed.). Praha 1868.
- LC III–IV: Libri confirmationum ad beneficia ecclesiastica Pragensem per archidioecesim. Liber tertius et quartus ab anno 1373 usque ad annum 1390 (Emler, J., ed.). Praha 1879.
- LC V: Libri quinti confirmationum ad beneficia ecclesiastica per archidioecesim Pragenam nunc prima vice in vulgus prolata. Annus 1390 (Tingl, F. A., ed.). Praha 1865.
- LC VI: Libri confirmationum ad beneficia ecclesiastica Pragensem per archidioecesim. Liber sextus ab anno 1399 usque ad annum 1410 (Emler, J., ed.). Praha 1883.
- LC VII: Libri confirmationum ad beneficia ecclesiastica Pragensem per archidioecesim. Liber septimus ab anno 1410 usque ad annum 1419 (Emler, J., ed.). Praha 1886.
- LC VIII–X: Libri confirmationum ad beneficia ecclesiastica Pragensem per archidioecesim. Liber octavus, nonus et decimus ab anno 1421 usque ad annum 1436 (Emler, J., ed.). Praha 1889.
- MZD 2: Moravské Zemské Desky II. Kraj Brněnský. 1418–1566 (Kalina, T., ed.). Praha 1950.
- RTT I: Reliquiae tabularum terrae regni bohemiae anno MDXLI igne consumptarum. Pozůstatky desk zemských království českého r. 1541 pohořelých I (Emler, J., ed.). Praha 1870.
- RTT II: Reliquiae tabularum terrae regni bohemiae anno MDXLI igne consumptarum. Pozůstatky desk zemských království českého r. 1541 pohořelých II. (Emler, J., ed.). Praha 1872.
- RTTC: Reliquiae tabularum terrae citationum vetustissimae. Nejstarší zbytky desk zemských půhonných (Emler, J., ed.). Praha 1868.
- SČPLL I/1: Soupis česky psaných listin a listů do roku 1526 I/1 (Beneš, F. – Beránek, K., edd.). Praha 1974.
- SČPLL II/1: Soupis česky psaných listin a listů do roku 1526 II/2 (Beneš, F. – Beránek, K., edd.) Praha 1974.
- Zbytky register: Zbytky register králův římských a českých z let 1361–1480 (Sedláček, A., ed.). Praha 1914.
- ZDB: Die Landtafel des Markgrafthumes Mähren (1348–1466). Brünnner Cuda (Chytil, J. – Chlumecký, P. – Demuth, K. – Wolfskron, A., edd.). Brno 1856.
- ZDO: Die Landtafel des Markgrafthumes Mähren (1348–1466). Text der Olmützer Cuda (Chytil, J. – Chlumecký, P. – Demuth, K. – Wolfskron, A., edd.). Brno 1856.

## Rukopisy

- Bolom – Kotari, S. 2006: Hrad Bítov a jeho panství za vlády rodu Jankovských z Vlašimi. Obraz doby ve světle dochovaných písemností (1612–1755). Diplomová práce. Historický ústav FF MU v Brně, rkp.

## Literatura

- Baletka, T. 1996: Dvůr, rezidence a kancelář moravského markraběte Jošta (1375–1411). Sborník archivních prací 46/2, 259–536.
- Bartík, J. – Běhounková, L. – Vohryzek, S. – Kovář, J. J. – Poláchová, H. – Kokojanová, M. – Uhlířová, H. 2016: Polykulturní lokalita Hradiště u Louky – Nový archeologický a historický model. Přehled výzkumů 57/2, 49–93.
- Boháč, Z. 1984: Struktura feudální pozemkové držby v Čechách na prahu Husitské revoluce. Pokus o rekonstrukci podle patronátních práv. Folia Historica Bohemica 7, 7–42.



- Burian, V. – Novák, J. 2008: Hrádky a tvrže na Jindřichohradecku II. Lokality z bývalého politického okresu jemnického a telečského. *Vlastivědný sborník Dačicka, Jindřichohradecka a Třeboňska* 20, 80–104.
- Čábel, J. 2000: Obec Budkov. Budkov.
- Dobiáš, J. 1927: Dějiny Pelhřimova I. Pelhřimov.
- Elbel, P. 2007: Zlomek olomoucké konfirmační knihy z let 1452–1455. Předběžné výsledky výsledky rozboru opomíjeného pramene k poznání církevní topografie, diecézní správy a konfesního soužití na Moravě po polovině 15. století. *Colloquia mediaevalia Pragensia* 8, 91–137.
- Hosák, L. 1938: Historický místopis země Moravskoslezské. Praha.
- Hosák, L. 2005: Mladoňovice, rodiště významného husitského ideologa. *Vlastivědný sborník Moravskobudějovicka* 1, 421–423.
- Hosák, L. 2008: Listinné prameny k dějinám panství, tvrže a zámku v Budkově. *Vlastivědný sborník Moravskobudějovicka* 2, 94–97.
- Hosák, L. 2008a: Listinné prameny k dějinám panství a tvrže v Krajovicích. *Vlastivědný sborník Moravskobudějovicka* 2, 129.
- Hosák, L. 2008b: Listinné prameny k dějinám panství a tvrže v Menharticích. *Vlastivědný sborník Moravskobudějovicka* 2, 141–142.
- Hosák, L. 2008c: Listinné prameny k dějinám panství a tvrže a zámku v Polici. *Vlastivědný sborník Moravskobudějovicka* 2, 156–158.
- Hosák, L. 2008d: Listinné prameny k dějinám panství a tvrže v Rácovicích. *Vlastivědný sborník Moravskobudějovicka* 2, 160–161.
- Hosák, L. 2008e: Listinné prameny k dějinám panství a tvrže v Třebeticích. *Vlastivědný sborník Moravskobudějovicka* 2, 173–174.
- Hosák, L. 2008f: Listinné prameny k dějinám panství a zámku Uherčice. *Vlastivědný sborník Moravskobudějovicka* 2, 174–177.
- Hosák, L. 2008g: Listinné prameny k dějinám panství a klášterství ve Vratěnině. *Vlastivědný sborník Moravskobudějovicka* 2, 183–184.
- Hrádek, M. 1997: Geomorfologické a půdní poměry. In: *Moravskobudějovicko. Jemnicko* (Nekuda, V., ed.). Brno, 9–26.
- Jokeš, P. 2011: Farní organizace na středověké západní Moravě. Brno.
- Konečný, L. J. 2010: Jemnice v době předměstské. In: *Dějiny Jemnice* (Tříška, J., ed.). Jemnice, 9–42.
- Kovář, D. 2011: Tvrže, hrady a zámky Českobudějovicka. České Budějovice.
- Markov, J. 1930: Přípravné řízení procesní v českém právu zemském XIII. –XVII. stol. Bratislava.
- Meduna, L. 1963: Archeologické nálezy v povodí Želetavky a Bíhanky na západní Moravě. In: *Sborník II. Františku Vildomcovi k pětaosmdesátinám* (Pouлік, J., ed.). Brno, 79–82.
- Meduna, L. 1969: Z historie Police u Jemnice (Příspěvek k dějinám jihozápadní Moravy). Třebíč.
- Měřínský, Z. 1997: Osídlení regionu od prvních stop pobytu člověka do 10. století. In: *Moravskobudějovicko. Jemnicko* (Nekuda, V., ed.). Brno, 73–149.
- Měřínský, Z. 1997a: Od připojení Moravy v rámec českého státu. In: *Moravskobudějovicko, Jemnicko* (Nekuda, V., ed.). Brno, 151–239.
- Mezník, J. – Papajík, D.: Proměny feudálního majetku na Moravě ve 14. – 16. století (Bilance dosavadního zkoumání). *Český časopis historický* 99, 33–58.
- Nekuda, V. 1961: Zaniklé osady na Moravě v období feudalismu. Brno.
- Nekuda, V. 2003: Středověký hrádek v katastru obce Vratěná (výsledky výzkumu v r. 2003). *PV* 44, 123–132.

- Nekuda, V. 2006: Vývoj osídlení na jihozápadní Moravě od pravěku do pozdního středověku. In: Jihozápadní Morava (Nekuda, V. – Felgenhauer-Schmiedt, S., edd.). Brno, 9–157.
- Nekuda, V. – Unger, J. 1981: Hrádky a tvrže na Moravě. Brno.
- Nohejlová, E. 1933: Moravská mincovna markraběte Jošta. Numismatický časopis československý 9, 45–70.
- Nováčková, E. 1997: Husitské války. In: Moravskobudějovicko, Jemnicko (Nekuda, V., ed.). Brno, 241–256.
- Novák, D. 2013: Drobná vrchnostenská sídla 13. –17. století v kontextu krajiny Křivoklátska a širšího okolí. *Archaeologia historica* 38, 463–489.
- Novák, D. 2016: České „tvrz“ kritická analýza současného stavu poznání. *Castellologica bohemia*, 123–152.
- Novák, D. – Vařeka, P. 2014: Tvrže na Kladensku. *Archaeologia historica* 39, 439–471.
- Nováková, S. 2010: Krajířové z Krajku. Z Korutan do zemí České koruny. České Budějovice.
- Panáček, J. 2002: Sídla nižší šlechty na Českolipsku v době předhusitské. Rozbor současného stavu poznání. *Castellologica Bohemica* 8, 9–32.
- Papajík, D. 2003: Nejvýznamnější šlechtické rody na Moravě podle zemských desk. In: Ad vitam et honorem Profesoru Jaroslavu Mezníkovi přátelé a žáci k pětasedmdesátým narozeninám. Borovský, J. – Jan, L. – Wihoda, M. (edd.) Brno, 518–532.
- Plaček, M. 1987: Povrchový průzkum Hradiště, k. ú. Louka (okr. Třebíč). Přehled výzkumů 1985, 54. Plaček, M. 2001: Ilustrovaná encyklopedie moravských hradů, hrádků a tvrzí. Praha.
- Plaček, M.: 1997: Rakouský rod pánů z Trnavy (Thürnaui) a jejich vztah k Moravě. *Časopis Matice moravské* 116, 79–92.
- Plaček, M. 2007: K proměně osady Jemnice na královské město. *Archaeologia historica* 32, 93–102.
- Plaček, M. 2008: Ke vztahu sídel nižší šlechty a jejich hospodářského zázemí. *Archaeologia historica* 33, 209–220.
- Plaček, M. 2010: Jemnice v Krajině vrcholného středověku. In: Dějiny Jemnice (Tříška, J., ed.). Jemnice, 43–114.
- Plaček, M. – Futák, P. 2006: Páni z Kunštátu. Rod erbu vrchních pruhů na cestě k trůnu. Praha.
- Pilnáček, J. 1930: Staromoravští rodové. Vídeň.
- Poláček, L. 1991: K raně středověkému osídlení povodí Bihanky na Jemnicku. *Archaeologia historica* 16, 55–72.
- Růžek, V. 1988: Česká znaková galérie na hradě Laufu u Norimberka z roku 1361 (Příspěvek ke skladbě královského dvora Karla IV.). *Sborník archivních prací* 38/1, 37–311.
- Sadílek, J. 2000: Středověká tvrz v Oponešicích. *Castellologica bohemia* 7, 215–223.
- Samek, B. 1994: Umělecké památky Moravy a Slezsk. 1. Svazek A–I. Praha.
- Samek, B. 1999: Umělecké památky Moravy a Slezska 2. svazek. J–N. Praha.
- Sedláček, A. 2003: Atlasy erbů a pečeti IV (Růžek, V., ed.). Praha.
- Smutný, B. 1997: Jemnicko. In: Moravskobudějovicko, Jemnicko (Nekuda, V., ed.). Brno, 684–819.
- Smutný, B. 2010: Od Bílé hory do konce barokní doby. In: Dějiny Jemnice (Tříška, J., ed.). Jemnice, 145–177.
- Tříška, J. a kol. 2010: Dějiny Jemnice. Jemnice.
- Urban, J. 2003: Lichtenburkové. Vzestupy a pády jednoho panského rodu. Praha.
- Vohryzek, S. 2016: Osudy rodu vladýků z Ústrašína a z Hodic do husitských válek. *Vlastivědný sborník Pelhřimovska* 22, 11–24.
- Vohryzek, S. v tisku: Působení rytířů Tluksů z Božejova na Moravě do husitských válek.

## **Stanislav Vohryzek: Die Möglichkeiten des Studiums der Sitze des mährischen mittelalterlichen Adels aufgrund der schriftlichen Quellen am Beispiel von der Region Jemnice**

Die mährischen schriftlichen Quellen, vor allem die Landtafeln, ermöglichen (im Vergleich mit Böhmen), die Entwicklung des mittelalterlichen Landesbesitzes zu verfolgen. Die Landestafeln bringen die Informationen über die Transaktionen mit dem freien adeligen (Allodial)Besitz oder mit dem Lehensbesitz, der in den Quellen oft bei der Auflösung der Lehensabhängigkeit erscheint. Die Informationen über den bischöflichen Besitz sind in den Olmützer Lehens- und Gerichtsbüchern zu finden.

Die schriftlichen Quellen bringen solche Quantität der Informationen über die Adelsitze unterschiedlichen Niveaus, die auf die Frage der ersten Erscheinung der Prädikate und ihre Beziehung zu dem Beleg über die Existenz der Herrnsitze eine Antwort geben können. Dadurch kann die Kategorie der fraglichen Sitze reduziert werden, die aus einigen Verzeichnissen der Herrnsitze bekannt sind.

Die schriftlichen Quellen des Mittelalters bringen keine neuen Informationen über die Herrnsitze in der verfolgten Region hinsichtlich ihrer Gestaltung (im Unterschied zur frühen Neuzeit). Sehr wenige Informationen stehen über die Lokalisation der einzelnen Objekte zur Verfügung; mehrere Einträge gibt es über das Zubehör der einzelnen Herrschaften und Besitze. In der vorhussitischen Zeit kann keine Konzentration des Adelsbesitztums beobachtet werden; für das Eigentum in dieser Zeit ist signifikant, dass dies in der untersuchten Region sehr zerschmettert war. Während der Revision der schriftlichen Quellen gelang es, neu die Festungen in Třebětice, Bělčovice und Lubnice zu lokalisieren.

Der Beitrag beinhaltet den Katalog der Herrnsitze im ehemaligen Bezirk Jemnice und beschreibt insgesamt 25 Lokalitäten im Lichte der schriftlichen Quellen (Bačkovice, Bářovice, Bělčovice, Budkov, Jemničky, Kostníky, Krajovice, Lhotice, Louka, Lovčice, Lubnice, Menhartice, Mešovice, Mladoňovice, Oponěšice, Ostojkovice, Pálovice, Plačovice, Police, Rácovice, Radotice, Slavíkovice, Třebětice, Újezdec, Vratěnín).