

## Rumah Tradisi Temiar Dan Hubungannya Yang Simbiosis Dengan Persekitaran

Hamid Muhammad Isa & Mokhtar Saidin

### Abstrak

---

Makalah ini akan membincangkan sejauhmana adaptasi dan persekitaran alam memberi pengaruh terhadap ciri sosiobudaya dan corak penempatan sesuatu masyarakat. Perbincangan adalah berdasarkan kepada kajian etnografi yang telah dijalankan di beberapa tapak penempatan masyarakat Orang Asli suku Temiar di Hulu Kelantan, Hulu Kinta dan Sungai Siput, Perak (Rajah 1). Masyarakat Temiar di kawasan kajian beradaptasi dengan persekitaran hutan dan tanah tinggi dengan ketinggian maksima sehingga 4306 meter dari paras laut. Corak persekitaran sebegini menawarkan tanah yang subur dan kaya dengan kepelbagaian flora dan fauna selain berkait rapat dengan kepercayaan nenek moyang mereka. Hasil kajian ini mendapati bahawa corak adaptasi di persekitaran hutan hujan tropika memiliki hubungan yang simbiotik dengan corak rumah tradisional mereka. Selain itu akan turut dibincangkan fungsi ruang dalam rekabentuk rumah mereka. Kajian juga mendapati bahawa masyarakat ini sedang berdepan dengan cabaran untuk melestarikan rumah tradisional apabila berlakunya perubahan dalam persekitaran. Pada masa ini, secara perlahan-lahan telah berlaku perubahan dalam corak penempatan, namun sebahagian mereka terutama di pendalaman masih mengekalkan rumah tradisional tersebut.

---

**Kata kunci:** Rumah tradisi, Temiar, simbiosis, persekitaran.

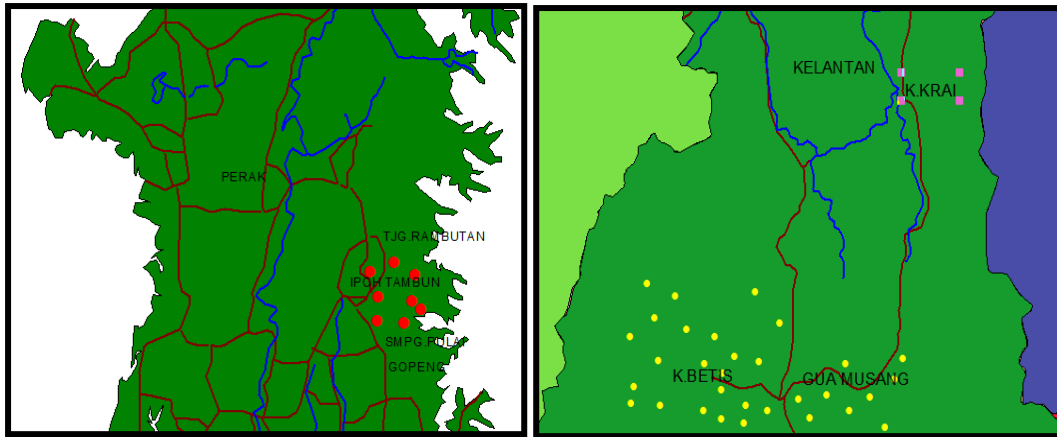
### Abstract

---

*This paper discusses how adaptation and the environment have an impact on the socio-cultural and placement patterns of a society. The discussion was based on the ethnographic studies conducted in several settlements of the Orang Asli community of Temiar in Hulu Kelantan, Hulu Kinta and Sungai Siput, Perak (Figure 1). The Temiar community in the area of study is a community that adapts to a forest and highlands environment with a maximum height of up to 4306 meters above sea level. This environmental pattern offers fertile soil and is rich in diversity of flora and fauna in addition to the beliefs of ancestors. The results of this study found that adaptation patterns in forest environments had a symbiotic relationship with their traditional home style. Besides that, it will be discussed that the function of space in the design of the house. Studies have also found that the community is facing a challenge to preserve traditional houses when there is a change in the environment. At present slowly there has been a change in the pattern of placement, but some of them, especially in the interior, still maintain the traditional house.*

---

**Keywords:** Traditional house, Temiar, symbiosis, environment



Rajah 1: Kawasan kajian di Hulu Kinta Perak dan Hulu Kelantan

## ADAPTASI DAN PERSEKITARAN

Secara umumnya, penempatan masyarakat Temiar tertumpu di kawasan sempadan antara negeri Perak dengan Kelantan di sekitar kawasan tanah tinggi dan sungai terutama di sepanjang banjaran Titiwangsa. Corak adaptasi sebegini adalah untuk mengelakkan banjir. Selain itu, sungai berfungsi sebagai sumber air, ikan serta medium perhubungan kepada kehidupan harian mereka. Adaptasi ini berkait rapat dengan sistem kepercayaan dan *world view* bahawa gunung, sungai dan hutan mempunyai hubungan spiritual dengan mereka. Selain itu corak ekonomi dan subsisten yang bergantung kepada pertanian padi bukit yang berasaskan sistem teres menyebabkan mereka memilih untuk beradaptasi di kawasan tanah tinggi. Corak adaptasi masyarakat Temiar awal mempunyai pengaruh dalam kehidupan mereka, malah catatan sejarah menunjukkan masyarakat ini dibahagikan kepada dua kumpulan iaitu Temiar tanah tinggi dikenali sebagai *Jemol* dan yang tinggal di kawasan tanah rendah di kenali sebagai *Temiar Baroh* (Benjamin 1966). Dalam bahasa Temiar, *Jemol* bermakna gunung manakala *baroh* diambil dari bahasa Melayu bermaksud tanah rendah.

Berdasarkan survei di kawasan kajian dengan GPS mendapati bahawa masyarakat Temiar di Hulu Kelantan beradaptasi di kawasan dengan ketinggian antara 230-1041 meter dari paras laut manakala masyarakat Temiar di Ulu Kinta beradaptasi di kawasan dengan ketinggian antara 3354-4306 meter dari paras laut. Corak adaptasi sebegini memiliki persamaan dengan masyarakat petani bukit di Utara Thailand seperti masyarakat Yao, Karen, Meo, Lahu, Lisu dan Akha yang beradaptasi dikawasan tanah tinggi (Walker 1975). Etnik Yao contohnya tinggal dikawasan dengan ketinggian antara 900-1100 meter dari paras laut manakala etnik Lahu, Lisu dan Meo beradaptasi dikawasan yang lebih tinggi (Tan 1975).

Persekitaran tanah tinggi dan hutan adalah amat kaya dengan pelbagai tumbuhan yang boleh di manfaatkan sebagai sumber makanan selain dieksploitasikan sebagai bahan binaan utama untuk membina rumah kediaman. Buluh merupakan tumbuhan paling utama yang digunakan dalam struktur rumah dan lain-lain peralatan budaya material. Sekurang-kurangnya terdapat 63 spesis buluh yang diklasifikasikan kepada 11 genera yang amat popular di hutan Semenanjung (Foo 2005). Selain itu, rotan juga seringkali digunakan dalam pembuatan rumah Temiar yang digunakan sebagai bahan pengikat gelegar, lantai dan sebagainya. Terdapat 104 jenis rotan di rekodkan di Semenanjung Malaysia, namun hanya 20 spesis dianggap mempunyai nilai komersil seperti rotan manau, manau tikus, semambu, rotan matang, rotan dahan, rotan sega (Foo 2005).

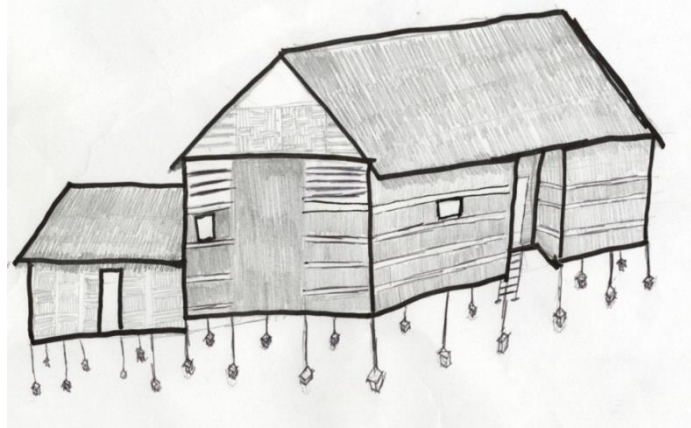
## RUMAH TRADISI TEMIAR

Kajian ini mendapati bahawa terdapat 4 klasifikasi rumah tradisi Temiar yang masih digunakan iaitu rumah buluh, rumah kulit kayu, rumah kelarai dan rumah panjang. Senibina dan ruang dalaman rumah ini dibina untuk menyesuaikan dengan persekitaran dan fungsinya selain dipengaruhi oleh struktur sosial sesuatu keluarga samada rumah itu disediakan untuk keluarga asas atau keluarga luas (*extended family*).

### Rumah Panjang

Catatan sejarah menunjukkan bahawa masyarakat Temiar awal tinggal di rumah panjang. Ukurannya adalah lebih kecil daripada rumah panjang masyarakat pribumi di Sarawak atau New Guinea tetapi dikatakan lebih mirip kepada rumah panjang masyarakat Murut (Noone 1936). Rumah ini yang majoritinya berukuran sekitar 30 meter panjang dan didiami oleh lebih kurang 60 orang dalam satu kumpulan keluarga *extended*. Rumah ini mempunyai koridor di bahagian tengah manakala terdapat bilik-bilik yang memisahkan setiap keluarga nukleus yang terletak di kedua bahagian rumah. Rumah panjang masyarakat Temiar akan didirikan dengan ketinggian kira-kira 6 meter bagi mengelak haiwan buas dan banjir. Kebiasaannya dua batang pokok besar akan ditebang untuk dijadikan tiang, gelegar, rasuk dan alang sesebuah rumah panjang. Bahagian lantai dan dinding kebiasaannya diperbuat dari buluh (*Bambusa sp*) yang telah dibelah atau dari bertam (*Engeissona tristis*) yang akan diikat kukuh pada struktur kerangka menggunakan rotan. Lantai rumah diperbuat daripada anyaman buluh yang disusun dengan jarak tertentu. Anyaman buluh ini disusun secara berjarak adalah untuk memudahkan pembuangan sisa-sisa makanan dan melancarkan sistem pengudaraan di dalam rumah (Angah Bin Anjang, temubual, Kampung Peralong, Hulu Kelantan, 12 Mei, 2010). Bahagian atap pula kebiasaannya diperbuat dari daun pokok nibong ibul (*Oncosperma tigilariumrid*) yang disisip oleh kaum wanita.

Setiap keluarga mempunyai dapur yang dibuat daripada tanah liat yang diikat dengan buluh sebagai pemegangnya. Selain itu, setiap keluarga juga mempunyai pangkin yang diperbuat daripada buluh yang pada kebiasaannya dibina berhampiran dapur bagi memudahkan mereka memanaskan badan dari unggun api. Bahagian tengah rumah panjang berfungsi sebagai ruang untuk kegiatan sosial seperti mengadakan, kenduri, menumbuk padi, bersewang dan lain-lain upacara ritual. Di sepanjang koridor terdapat 2 atau 3 bilik yang dijadikan stor menyimpan padi, benih jagung dan sebagainya. Peralatan budaya material pula seperti bakul, sumpit atau tabung damak biasanya digantung dibahagian dapur atau disisipkan dicelah atap. Hasil kajian ini menemukan sebuah rumah panjang yang terdapat di Kampong Peralong, Mukim Kuala Betis, Ulu Kelantan yang dimiliki oleh Angah Bin Anjang berusia 60 tahun. Rumah ini yang dihuni oleh tiga generasi keluarga *extended* (Rajah 2).

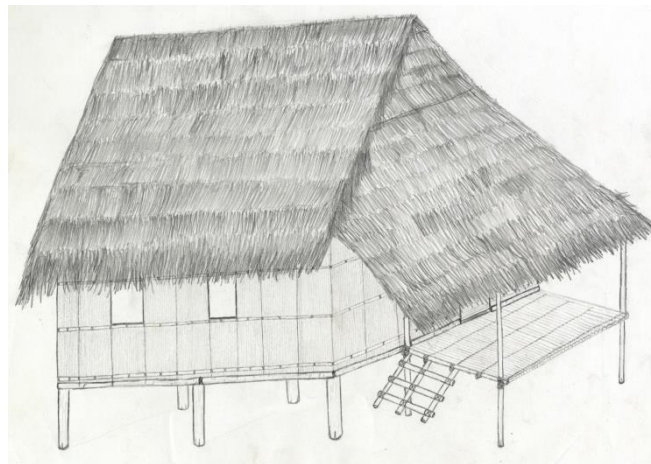


Rajah 2 : Rumah Panjang, Kampung Peralong, Hulu Kelantan

## Rumah Buluh

Rumah buluh dibina oleh masyarakat Temiar dengan menggunakan buluh sebagai bahan utama untuk membuat dinding dan lantai rumah (Rajah 3-4). Buluh akan dibelah untuk dijadikan bahagian dinding dan lantai yang disokong oleh beberapa batang kayu sebagai alang. Alang diperbuat daripada beberapa jenis pokok seperti *dengreb*, rengas (*Gluta spp*) dan meranti (*Shorea platyclados*) (Alang bin Alang, temubual, Kampung Makmur, Hulu Kinta, 18 April 2010). Atap pula diperbuat menggunakan daun bertam dan nipah (*Nypa fruticans*). Keadaan ini agak berbeza dengan masyarakat Negrito terutama Jahai, Bateq dan Lanoh yang banyak menggunakan atap cucoh (*Calamus castaneus*) yang menurut mereka lebih sejuk dan tahan lama (Hamid 2007)

Golongan lelaki dan wanita berkerjasama dalam menyiapkan sebuah rumah dengan pembahagian tugas ditetapkan oleh ketua keluarga. Pada kebiasaannya golongan wanita bertanggungjawab untuk menganyam dan menyisipkan daun nipah atau bertam untuk menghasilkan atap manakala golongan lelaki terlibat dengan pembinaan struktur utama secara bergotong-royong. Sesebuah rumah mengambil masa antara tiga hingga empat minggu untuk disiapkan. Lantai sesebuah rumah buluh mempunyai ketinggian antara 2 hingga 3 meter dari tanah. Pada rumah buluh pula terdapat tangga yang diperbuat daripada batang kayu keras atau buluh yang diikat dengan rotan (Alang bin Alang, temubual, Kampung Makmur, Hulu Kinta, 18 April 2010).



Rajah 3 : Rumah buluh, Kampung Rek- Rek, Pos Hendrop, Hulu Kelantan



Rajah 4 : Rumah buluh, Kampung Piah, Sungai Siput, Perak.

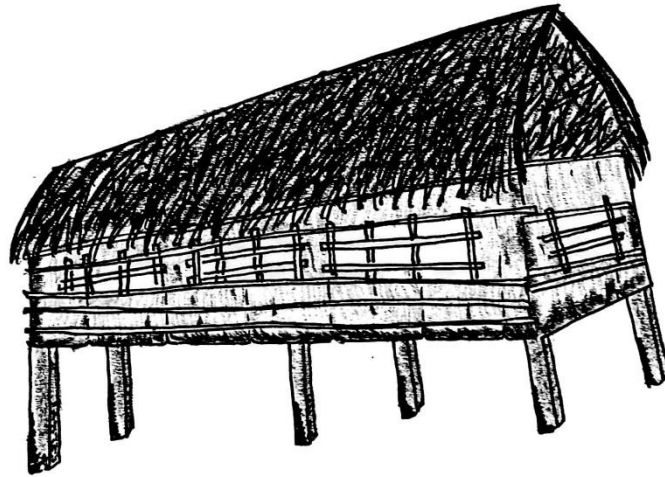
## Rumah Kulit Kayu

Rumah jenis ini menggunakan kulit kayu sebagai bahan asas dindingnya manakala bahagian lantai diperbuat daripada belahan buluh. Bahagian atap pula menggunakan daun bertam, daun julung atau rumbia (*Metroxylon sagu*). Masyarakat Temiar di Ulu Kinta dan Gopeng pada suatu ketika dahulu banyak menggunakan kulit kayu pokok Melaut yang mudah didapati di dalam hutan yang berhampiran (Ngah Puan Bin Long, temubual, Kampung Petai 19 April 2010). Pemerhatian kami mendapati bahawa hanya terdapat beberapa balai sewang yang berdinginkan kulit kayu Melaut di Hulu Kinta. Proses untuk mendapatkan kulit kayu Melaut merupakan satu proses yang memiliki beberapa peringkat. Peringkat pertama ialah untuk memilih dan menebang pokok Melaut. Anak tangga daripada kayu akan diikat dengan rotan di bahagian yang sesuai untuk seorang penebang memulakan proses penebangan menggunakan beliung (kebiasaannya pada ukuran antara 4 meter dari paras tanah).

Selepas itu, batang pokok tersebut akan dipotong dalam anggaran 2 meter hingga 3 meter. Batang kayu yang telah dipotong pendek tersebut akan diketuk-ketuk dengan kayu supaya kulit kayu tersebut lekang atau terbuka terutama pada bahagian pangkalnya. Seterusnya, bahagian pangkal yang telah terbuka tersebut akan diselitkan rotan yang digunakan untuk menarik keluar kulit kayu tersebut tanpa merosakkannya. Selepas kulit kayu tersebut dikeluarkan, ia akan dibawa balik untuk dijemur sekurang-kurangnya untuk 3 hari sebelum digunakan untuk membuat dinding (Ngah Puan Bin Long, temubual, Kampung Petai, 19 April 2010). Cara kedua pula, batang pokok yang telah dipotong pendek itu akan ditabur garam pada bahagian pangkal dan hujung. Selepas garam ditabur, batang kayu tersebut akan dibiarkan lebih kurang sehari supaya bahagian yang ditabur garam tersebut lekang atau terbuka sendiri. Kemudian rotan juga digunakan untuk menarik keluar kulit kayu tersebut (Ngah Puan Bin Long, temubual, Kampung Petai, 19 April 2010).

Terdapat dua jenis kulit kayu daripada pokok berbeza yang sering menjadi pilihan masyarakat Temiar untuk digunakan sebagai dinding. Bagi masyarakat Temiar yang mendiami kawasan sekitar Perak terutamanya di kawasan Batu Gajah, Simpang Pulai dan Hulu Kinta, mereka sering menggunakan kulit kayu daripada pokok Melaut. Manakala masyarakat Temiar yang mendiami kawasan sekitar Ulu Kelantan pula sering menggunakan kulit kayu daripada pokok Meranti Kepong. Pokok Meranti Kepong ialah sejenis spesies tumbuhan dalam keluarga *Dipterocarpaceae* dengan nama botaninya (*Shorea ovalis*). Pokok Meranti Kepong boleh tumbuh sehingga 45 meter tinggi dan tumbuh di hutan hujan tropika Semenanjung dan Borneo. Ciri-ciri fizikalnya ialah mempunyai kulit berwarna hijau kekelabu-kelabuan dan jalur-jalur yang dalam. Daunnya berbentuk bujur dengan vena-vena di permukaan bawah daun mempunyai bulu-bulu yang lembut. Buahnya mempunyai lima sayap seperti kertas. Setiap buah mempunyai biji berbentuk bujur yang dilitupi oleh bulu ([http://ms.wikipedia.org/wiki/Pokok\\_Meranti\\_Kepong](http://ms.wikipedia.org/wiki/Pokok_Meranti_Kepong)). Berdasarkan maklumat yang diperolehi dari informan, pokok tersebut menjadi pilihan kerana ia mudah didapati di sekitar hutan Hulu Kelantan terutama di sepanjang Sungai Nenggiri dan Perias. Selain itu, pokok meranti Kepong yang besar ini juga mempunyai bukaan kulit yang lebar, lembut dan mudah untuk ditanggal.

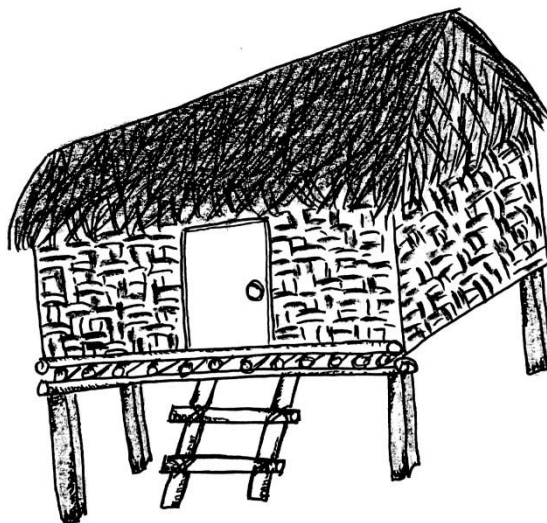
Pokok Melaut pula merupakan pokok yang memiliki ciri-ciri yang hampir sama dengan pokok Kepong. Pokok Melaut adalah jenis pokok tinggi dan besar yang dikategorikan sebagai pokok balak. Kulit kayu daripada pokok Melaut menjadi pilihan masyarakat Temiar di kawasan Ulu Kinta, Batu Gajah dan Simpang Pulai untuk dijadikan dinding rumah (Rajah 5). Pokok Melaut menjadi pilihan kerana ia lebih mudah didapati di sekitar hutan kawasan tersebut. Selain itu, pokok Melaut ini juga mempunyai kulit yang lembut serta mudah diproses untuk mendapatkan kulitnya. Pokok Melaut mempunyai kulit yang lebih lebar dan mampu untuk menghasilkan sehingga 120 keping kulit kayu bagi sebatang pokok. Bagi menyiapkan sebuah rumah, mereka memerlukan sekurang-kurangnya dua batang pokok Melaut (Ngah Puan Bin Long, Temubual, Kampung Petai, 19 April 2010).



Rajah 5 : Rumah kulit kayu pokok Melaut

### Rumah Kelarai

Kelarai atau tepas adalah merupakan salah satu bahan yang digunakan sebagai dinding rumah yang terdapat di penempatan masyarakat Temiar, Lanoh dan juga Semai (Rajah 6). Kelarai di perbuat daripada pokok bertam yang mudah didapati di kawasan sekitar hutan berhampiran. Seni anyaman ini dipercayai berasal daripada masyarakat Senoi terutama Temiar dan Semai sebagai bahan asas dinding kelarai ini dalam pembinaan rumah dan sebagainya. Kelarai atau *dinik* diperbuat daripada batang bertam yang mudah diperolehi di dalam hutan yang berhampiran, proses membuat kelarai ialah bertam akan dibelah, dibuang bahagian dalam atau pulor dan diambil bahagian kulitnya mengikut ukuran pada kebiasaannya 2 hingga 3 meter (Hamid 2007). Proses seterusnya ialah ia akan dianyam dengan cara menyusun dua belah bertam di bawah dan dua di atas secara berselang seli pada bahagian kulit dan bawah mengikut beberapa bentuk atau anyaman yang dikehendaki. Hasil pemerhatian terhadap rumah kelarai di Ulu Kelantan dan Ulu Kinta mendapati bahawa masyarakat Temiar di sini hanya menggunakan 2 jenis motif iaitu motif berlian dan siku keluang. Keadaan ini berbeza dengan masyarakat Lanoh di Kampung Air Bah, Hulu Perak dimana terdapat 5 jenis motif iaitu motif bunga Matahari, bunga Perah, berlian, Tepas dan motif Siku Keluang (Hamid 2007).



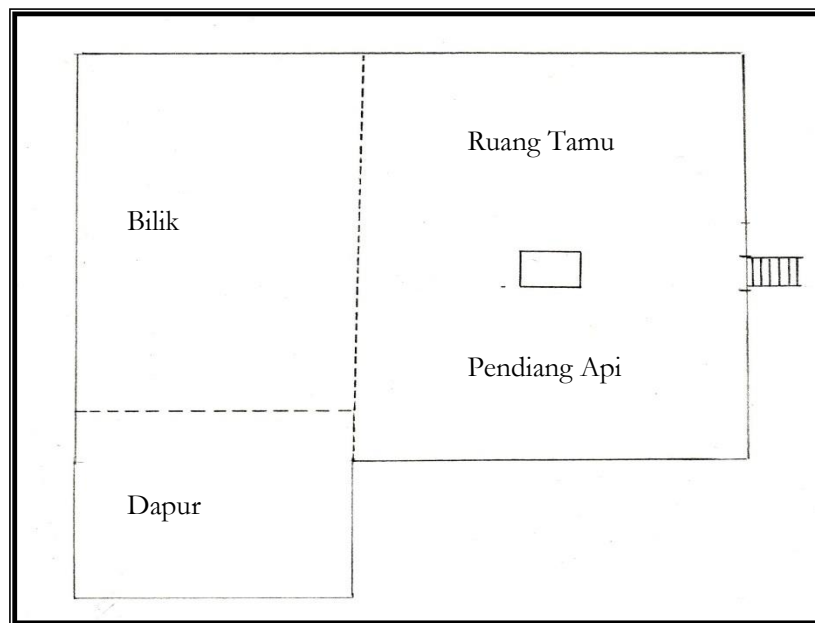
Rajah 6 : Rumah Kelarai



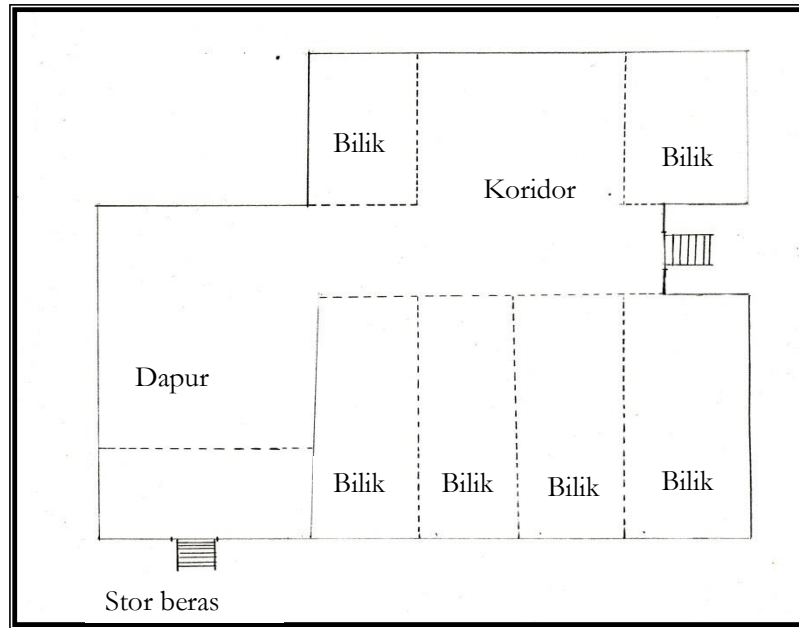
## FUNGSI RUANG

Ruang memainkan peranan yang penting dalam sesebuah kediaman. Berdasarkan ruang rumah, struktur sosial sesuatu masyarakat boleh diketahui. Berdasarkan kajian etnografi yang telah dijalankan di Hulu Kelantan dan Hulu Kinta Perak, majoriti rumah masyarakat Temiar mengekalkan ruang tamu, sebuah bilik dan dapur (Rajah 7). Corak rumah sedemikian menjadi asas kepada satu bentuk keluarga *nukleus* yang dihuni oleh suami isteri dan anak-anak.

Satu-satunya rumah panjang yang ditemui adalah di Kampong Peralong Ulu Kelantan. Rumah Panjang berdinding kulit kayu Kepong ini terbahagi kepada 10 ruang yang terdiri daripada 6 bilik, 1 ruang tamu, 1 dapur dan 1 stor untuk menyimpan padi (Rajah 8). Hasil pemerhatian mendapati rumah ini didiami tiga generasi keluarga (*extended family*) yang terdiri dari Angah, isteri dan anak-anak Angah yang belum berkahwin, keluarga anak-anak Angah yang telah berkahwin dan anak mereka. Empat bilik utama yang terdapat di dalam rumah ini berfungsi sebagai ruang tidur untuk sesebuah keluarga berkelamin. Bilik yang selebihnya berfungsi untuk anak-anak Angah yang masih belum berkahwin. Manakala ruang tamu berfungsi sebagai ruang tamu dan sebagai tempat ahli keluarga berkumpul (Angah Bin Anjang, temubual, 12 Mei 2010). Rumah ini menepati konsep rumah panjang yang menjadi satu corak *residential* dan ciri struktur sosial sebuah *extended family/ keluarga luas*. Manakala dapur adalah tempat untuk menyimpan dan menyediakan makanan keluarga. Terdapat juga satu stor yang dikhususkan menyimpan hasil padi bukit.



Rajah 7 : Susun atur bahagian dalam rumah keluarga nukleus



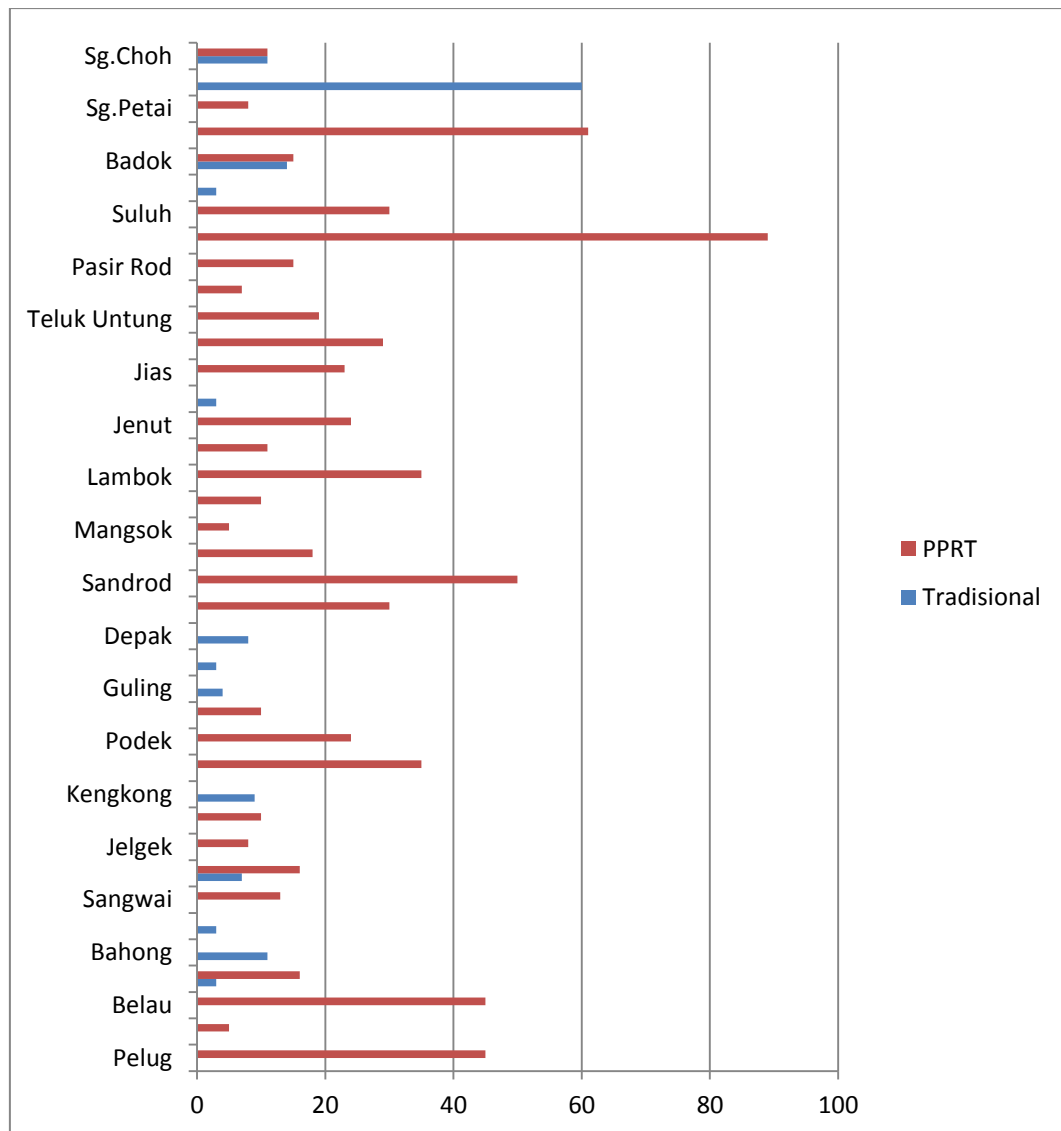
Rajah 8 : Ruang dalam rumah Panjang keluarga *extended* di Kampung Peralong, Hulu Kelantan

## PELESTARIAN DAN CABARAN

Sebagai masyarakat yang bersimbiosis terhadap persekitaran berlanskapkan hutan hujan tropika, sumber hutan dijadikan bahan untuk membina rumah, menghasilkan pelbagai peralatan budaya material, sumber diet dan subsisten, perubahan malah berakar umbi menjadi sebahagian daripada kepercayaan mereka. Namun demikian, secara perlahan-lahan proses akulturasi, asimilasi budaya dan pembangunan telah banyak membawa perubahan terhadap sistem sosial yang membawa kesan terhadap perubahan budaya material, sistem nilai serta kepercayaan nenek moyang.

Survei telah dijalankan di dua kawasan penempatan Temiar di Hulu Kelantan dan Hulu Kinta Perak untuk melihat sejauhmana masyarakat Temiar melestarikan rumah tradisional, kajian melibatkan 31 kampung di Hulu Kelantan dan 8 kampung di Hulu Kinta Perak. Hasil kajian mendapati bahawa masih terdapat 139 rumah tradisional berbanding 717 rumah papan atau batu yang didirikan kerajaan melalui Projek Perumahan Rakyat Termiskin (PPRT). Rumah tradisional didapati semakin kurang kesan pelaksanaan program pembangunan rumah PPRT melibatkan nisbah 139:717 (Rajah 9). Meskipun demikian, sebahagian kecil daripada masyarakat Temiar masih mengekal dan memelihara rumah tradisional ini terutama yang tinggal di kawasan pedalaman. Rumah tradisional ini bersifat lebih lestari, ringkas, praktikal dan simbiosis dengan budaya serta persekitaran. Rumah ini secara majoritinya terdiri daripada rumah buluh beratapkan nipah, bertam atau chucoh, rumah berdinding tepas atau kelarai dan hanya sebuah rumah panjang yang ditemui diperbuat daripada kulit kayu kepong meskipun terdapat beberapa balai sewang diperbuat daripada kulit kayu Melaut yang ditemui di Hulu Kinta.





Rajah 9 : Perbezaan bilangan antara rumah tradisional dengan rumah PPRT.

## KESIMPULAN

Berdasarkan kajian mendapati masyarakat Temiar tradisional bijak mengeksploitasi sumber dari tumbuhan hutan yang terdapat dipersekitaran. Sumber hutan ini mudah diperolehi, selain mudah di manipulasi, ringan dan sesuai dijadikan bahan pembinaan rumah yang lestari. Selain itu rekabentuk ruang pula menepati fungsi dan organisasi sosial mereka. Bagaimanapun, pembangunan dan modenisasi telah banyak merubah corak kehidupan masyarakat Temiar. Perubahan yang paling ketara ialah bentuk rumah yang telah mula berubah daripada rumah tradisional berasaskan buluh, kelarai dan kulit kayu kepada rumah papan dan batu. Masyarakat ini sedang berdepan dengan cabaran untuk melestarikan rumah tradisional yang menjadi lambang warisan nenek moyang zaman berzaman. Sedikit demi sedikit warisan ini semakin terancam dan ia perlu diberi perhatian dalam usaha-usaha pelestarian. Adalah diharap pembangunan yang lestari dan seimbang dapat dilaksanakan bagi memastikan rumah tradisional ini dapat dilestarikan sebagai satu warisan budaya.

## PENGHARGAAN

Makalah yang dihasilkan ini merupakan sebahagian dari hasil kajian Etnoarkeologi melalui Geran RU *Top-Down* 1001/PARKEO/870014. Penulis mengambil kesempatan mengucapkan terima kasih kepada Naib Canselor, Yang Berbahagia Profesor Dato' Dr. Omar Osman diatas kepercayaan yang

diberikan. Terima kasih juga kepada Timbalan Naib Canselor Penyelidikan dan Inovasi Profesor Dato Dr. Muhamad Jantan atas sokongan geran penyelidikan dan tidak lupa Pengarah PPAG Profesor Dato' Dr. Mokhtar Saidin yang tanpa jemu memberi bimbingan. Pihak kami juga terhutang budi kepada Bahagian Perancangan dan Penyelidikan Jabatan Kemajuan Orang Asli kerana memberi kebenaran menjalankan penyelidikan daripada masa kesemasa, tidak lupa kepada pejabat Jabatan Kemajuan Orang Asli di peringkat negeri dan daerah atas segala kerjasama. Kajian ini tidak akan terlaksana tanpa kerjasama dan bantuan masyarakat Temiar di kawasan kajian, terima kasih daun keladi.

## RUJUKAN

- Benjamin, G. 1966. Temiar Sosial Groupings. *Federation Museums Journal*. XI(New Series): 1-25.
- Foo, Y.P. 2005. *Tumbuhan, Bunga dan Buah Hutan*. Petaling Jaya: Edu Quest Publisher.
- Hamid Mohd Isa. 2007. *Material Culture Transformation and Its Impact On Cultural Ecological Change ; Case Study of The Lanoh Upper Perak*. Dlm. *Archaeological Heritage of Malaysia*, disunting oleh Mokhtar Saidin & Stephen Chia. Pulau Pinang: Universiti Sains Malaysia.
- Noone H.D.1936. Culture, Breed and Language Among Malayan Aborigines. *Journal of The Federeted Malay States Museums* 19: 1-85.
- Tan, C.B. 1975. The Yao People: An Introduction. In *Farmers in The Hills Upland Peoples of North Thailand, edited by Anthony R.Walker*. Data Papers in Social Anthropology, School of Comparative Social Science,Universiti Sains Malaysia.
- Walker, A.R. 1975. North Thailand: Hills and Valley, Hillmen and Lowlanders In *Farmers in The Hills Upland Peoples of North Thailand, edited by Anthony R.Walker*. Data Papers in Social Anthropology, School of Comparative Social Science,Universiti Sains Malaysia.
- [http://ms.wikipedia.org/wiki/Pokok\\_Meranti\\_Kepong](http://ms.wikipedia.org/wiki/Pokok_Meranti_Kepong). [14 hb.Mei 2010]
- <http://tariansewangpayalebar.blogspot.com/>. [14 hb. Mei 2010]
- [www.jheoa.gov.my](http://www.jheoa.gov.my). [14 hb. Mei 2010]

## Temu bual

- Alang Bin Alang, temubual, Kampung Makmur, Hulu Kinta, Perak 18 April 2010.
- Angah Bin Anjang, temubual, Kampung Peralong, Hulu Kelantan, 12 Mei 2010.
- Ngah Puan Bin Long, temubual, Kampung Petai, Hulu Kinta, Perak, 19 April 2010

Hamid Muhammad Isa (PhD)  
Pensyarah  
Pusat Penyelidikan Arkeologi Global,  
Universiti Sains Malaysia  
Email: [hamid@usm.my](mailto:hamid@usm.my)

Mokhtar Saidin (Ph.D)  
Pengarah/Professor  
Pusat Penyelidikan Arkeologi Global  
Universiti Sains Malaysia  
Email: [mmokh@usm.my](mailto:mmokh@usm.my)