

Les stages à l'international : un outil pédagogique d'apprentissage authentique

ESTELLE DRICOT (chercheure principale)
et STÉFANIE LANGLOIS (co-chercheure)

HANAÉ DÉSAUTELS, ALEXANDRE MOREAU et ELIAS NESRI
(assistants de recherche)

Projet de recherche financé par PAREA

PLAN DE LA PRÉSENTATION



1. MISE EN CONTEXTE – le travail de terrain

Le **travail de terrain** peut exister dans le cadre du **cours** et est présent dans l'ensemble du réseau collégial du Québec, entre autres, sous la forme des **stages à l'international**.
Conseil supérieur de l'éducation, 2013 et 2015

Le travail de terrain a une **place centrale dans la production et la circulation du savoir**. Qu'il soit espace, objet, pratique ou moment de la recherche, ce type d'apprentissage semble omniprésent dans la formation et l'apprentissage des étudiants.
Jobin-Lawler et Boutet-Lanouette en 2011; Volvey et al., 2012

Le travail de terrain se situe **de plus en plus au cœur de l'apprentissage dans la formation des étudiants de l'enseignement supérieur**.
Claval, 2013; Vergnaud et Le Gall, 2017; Chira, 2017

La pratique du terrain dans l'enseignement fait régulièrement partie intégrante des techniques d'apprentissage utilisées par le professeur puisqu'il sert à apprendre les gestes du terrain, à travailler **«l'œil de l'observateur»**.
Hugonie, 2007

L'ensemble des apprentissages sur le terrain, des techniques, des outils, des démarches d'enquête, de positionnement amène l'étudiant à construire une sorte d'**«habitus disciplinaire»** (Calbérac, 2010)... ce qui permet une **réflexion sur la production de connaissances disciplinaires et la possible socialisation dans une sphère de métier**.
Fuller et al., 2006; Chira, 2017

1. MISE EN CONTEXTE – le travail de terrain et l'apprentissage en situation authentique

En travaillant sur le terrain en compagnie des étudiants, on aborde une étape de travail qui permet d'établir entre l'enseignant et l'étudiant une sorte de **collaboration** qui est essentielle au **développement du savoir de l'étudiant**. Le professeur guide ce dernier vers une **plus grande autonomie de son apprentissage**.

Fuller et al., 2014

Le terrain permet à l'étudiant de **participer activement à son apprentissage** et, au bout de ligne, de **s'auto-former**. Cette étape de la formation est aussi considérée comme «un moment d'**apprentissage à double-sens** : découverte pour les étudiants de la pratique du terrain et du fonctionnement du métier d'enseignant-chercheur, et questionnements réflexifs des enseignants sur les postures et images du métier qu'ils transmettent».

Vergnaud et Le Gall, 2017, p.2

Le travail de terrain permet ainsi de mettre en place d'**authentiques situations d'apprentissage** afin de favoriser un **apprentissage concret et dynamique**.

Buire, 2012

1. MISE EN CONTEXTE – Définitions de l'apprentissage en situation authentique

« [...] **faire vivre en classe** aux étudiants une sorte de répétition générale des fonctions de travail qu'ils seront amenés à accomplir une fois leurs études terminées [...] L'expression peut désigner plus largement un contexte d'apprentissage qui offre aux étudiants l'occasion de **développer certaines compétences de façon active.** »

Duval et Pagé, 2013



Situation **d'apprentissage complexe** qui intègre les caractéristiques d'une tâche effectuée en **contexte réel**, que ce soit dans la vie professionnelle ou la vie privée, et qui est **représentative de la compétence visée.**

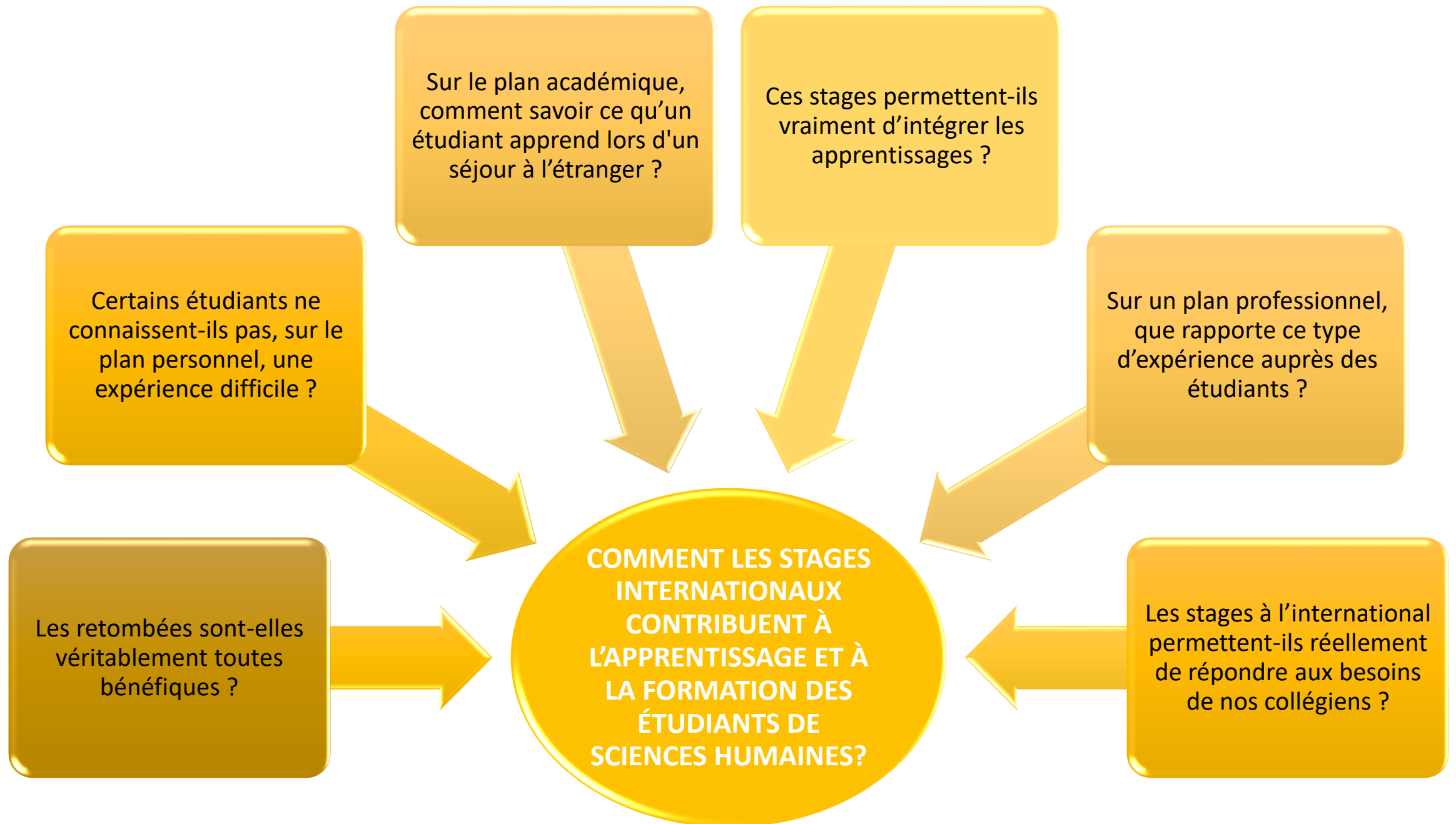
OQLF, 2020



Application des savoirs théoriques, **hors classe** (sorties, visites, stages), combiné avec un **désir de vivre un stage** à l'international pour **apprendre par la pratique et dans le plaisir**, et ainsi favoriser l'intégration des apprentissages théoriques introduits en classe.

Étudiants interrogés, 2021

2. QUESTION DE RECHERCHE



3. COLLECTE DES DONNÉES

OBJECTIFS

- Identifier les impacts des stages internationaux sur les plans académique, personnel et futur.

MÉTHODOLOGIE

- Analyse principalement **qualitative** de données;
- 10 **entrevues individuelles**, 1 **entrevue de groupe** et une trentaine de **questionnaires auto-administrés**.

ÉCHANTILLON

- Anciens **étudiants de sciences humaines** ayant participé à un stage à l'international au cours de leurs études;
- Cohortes entre 2017 et 2019;
- 4 cégeps publics interrogés: **Cégep André-Laurendeau, le Collège Montmorency, le Cégep de Saint-Laurent et le Cégep de Sherbrooke**.

LIMITES DE LA COLLECTE

- Biais de désirabilité sociale dans l'entrevue de groupe;
- Nombre limité de répondants au questionnaire et logistique propre à chaque établissement;
- Correspondance limitée des différents outils de collecte de données ;
- Influence différente de l'expérience vécue en raison de la diversité des stages;
- Intervalle de temps (+/- long) entre les stages et la collecte de données.

4. PORTRAIT GÉNÉRAL DES STAGES

Nature des stages

Perçu comme:

1. Stage académique
2. Stage de coopération internationale
3. Stage d'immersion culturelle

Destination

- Entrevue: PVD (Guatemala, Nicaragua)
- Questionnaire: PD (Slovénie, Grèce, États-Unis) et PVD (Vietnam, Bolivie, Népal)

(+) Réalité sur le terrain très différente selon destination

Constitution

- Entrevue: Groupe de <15
Âge 18+
- Questionnaire: Groupe de >15
Âge 18+ et certains -18

Raisons de s'inscrire

- Envie de voyager
- Se faire ou être avec des amis
- Découvrir une nouvelle culture
- Coût abordable
- Réaliser un projet académique sur le terrain
- ...

Rôle des accompagnateurs

1. Soutien académique
2. Soutien logistique
3. Soutien personnel

(+) Importance du bon lien avec l'enseignant

Dynamique du groupe

- Renforcement de la cohésion par les collectes de fonds
- Certaines frictions pendant le stage, s'adapter au groupe est parfois un défi

Travail sur le terrain

- Stage crédité majoritairement en DIASH et/ou intégré dans plusieurs cours de SH
- DI(A)SH = projet ou recherche
- Tous ont un travail académique à faire (souvent choix orienté, parfois choix libre)

Décrivez le stage en 3 mots:



5. IMPACTS ACADÉMIQUES

Comment le travail académique témoigne d'une situation d'apprentissage authentique ?

Formation académique

- Cours théoriques de sciences humaines (DIASH);
- Formations pré-départ (apports et critique).

Travail académique sur le terrain

- Rôle du terrain;
- Collecte des données (applications des outils et défis);
- Partage des résultats de recherche auprès de la communauté.

Immersion culturelle

- Activités qui renforcent les apprentissages;
- Intégration à la communauté locale (apports et défis);
- Découvertes sur le pays, la population et la culture;
- Apprentissage linguistique.

5. IMPACTS ACADÉMIQUES – Principaux constats

Formations pré-départ	Rôle du terrain
<ol style="list-style-type: none">1. Principales formations : Choc culturel, linguistique, logistique, santé & sécurité, techniques et cohésion de groupe.2. Aident à l'intégration culturelle et au bon déroulement du stage.3. Barrière linguistique : défi pour la majorité. Une connaissance linguistique de base est souhaitée tant pour l'accomplissement du travail sur le terrain que pour l'intégration culturelle.4. Collectes de fond : aide à la cohésion de groupe, pas juste un soutien financier.5. Certains ne considèrent pas avoir reçu une ou des formations pré-départ.6. Certaines formations sont critiquées car :<ul style="list-style-type: none">•soit source de stress (ex.: formation sur la sécurité)•soit déficitaires (ex.: formation intégration dans les familles).	<ol style="list-style-type: none">1.Accès direct à l'information permet une meilleure compréhension et rétention de l'information.2.Permet l'approfondissement des connaissances théoriques.3. Acquisition de nouvelles connaissances du pays visité.4. Découverte de nouvelles sources de données qui n'étaient pas accessibles sans le terrain.5. Cadre privilégié pour la mise en pratique des acquis de la formation collégiale permettant une prise de conscience des écarts entre les connaissances théoriques et les faits observés.6. Présence d'imprévus limitant le développement des apprentissages et forçant une adaptation.7. Remise en question quant à l'aide « humanitaire » réelle apportée et l'impact environnemental associés au séjour.

5. IMPACTS ACADÉMIQUES – Principaux constats

Collecte des données	Partage résultats de recherche avec la communauté locale
<ol style="list-style-type: none">1. Majorité avait un travail de recherche. Certains avaient un projet cinématographique ou un projet de sensibilisation.2. Tous ont utilisé un outil de collecte de données.3. Principales méthodes : Observation, entrevues, questionnaires (et combinées).4. Principaux défis lors de la collecte de données :<ul style="list-style-type: none">• La barrière linguistique• La nature du sujet de recherche (délicat ou difficile à aborder)• L'accès difficile aux ressources locales• Les conditions locales• La récolte de données est parfois peu ou pas concluante.5. Pour bien réussir sa collecte de données, il faut :<ul style="list-style-type: none">• Mieux se préparer• Apprendre la langue locale• Repérer les participants locaux• Adapter ses méthodes au cadre culturel.	<ol style="list-style-type: none">1. Majorité n'a pas partagé les résultats de recherche avec la communauté locale. S'il y a un partage avec la communauté, le partage est fait de façon informelle.2. Raisons du non-partage des résultats :<ul style="list-style-type: none">• La barrière linguistique• La logistique du stage• Les différences culturelles.3. Volonté de partager les résultats avec la communauté locale émise par certains répondants.4. Partage des résultats et des connaissances entre les pairs de façon formelle ou informelle.

5. IMPACTS ACADÉMIQUES – Principaux constats

Intégration communauté locale	Aptitudes en communication & langues étrangères	Activités sur le terrain & apprentissage
<ol style="list-style-type: none">1. Hébergement dans une famille d'accueil ou jumelage avec un étudiant local perçus comme une collaboration avec la communauté locale.2. Collaboration avec communauté locale : impact positif car meilleure intégration à la culture, une meilleure connaissance du pays et un meilleur soutien au niveau personnel.3. Près du quart n'ont pas ressenti qu'ils ont collaboré avec la communauté locale.4. Faible proportion déclare avoir eu un sentiment mitigé, car ils ne pensent pas avoir réellement contribué (même s'ils ont essayé).	<ol style="list-style-type: none">1. Majorité ont amélioré leurs aptitudes en communication.2. Lorsque le niveau linguistique était trop faible, un traducteur (souvent le professeur) était nécessaire pour accomplir les tâches et le travail.3. Dans l'entrevue, certains non-hispaniques ont pratiqué leur espagnol, alors que les hispaniques se perfectionnaient en jouant le rôle d'interprète.4. Certains désirent améliorer leurs habiletés linguistiques et/ou apprendre de nouvelles langues suite au stage.	<ol style="list-style-type: none">1. Majorité caractérise ses connaissances sur le pays et la culture local comme un apprentissage important.2. Une étudiante originaire d'un pays similaire que celui visité, a jugé son apprentissage culturel faible.3. Hébergement dans une famille d'accueil ou jumelage avec un étudiant local perçus comme un apport majeur à l'apprentissage.4. Visiter des lieux historiques et culturels renforce les apprentissages.5. Mention d'activités non-bénéfiques à l'apprentissage: sorties sportives, activités touristiques.

5. IMPACTS ACADMÉMIQUES – Apports et limites

APPORTS À L'APPRENTISSAGE

- **Hébergement** dans une famille d'accueil ou **jumelage** avec un étudiant local;
- Mise en pratique de la méthodologie et des outils de collecte de données;
- Mise en pratique des savoirs théoriques;
- **Mise en œuvre du projet de recherche;**
- Acquisition de **nouvelles connaissances;**
- **Contexte réel.**

LIMITES À L'APPRENTISSAGE

- **Barrière linguistique;**
- Disparité dans le groupe;
- **Conditions locales** différentes ou difficiles;
- **Nature du sujet de recherche** : sujet nouveau pour le stagiaire, sujet délicat ou récolte des données non réalisées;
- **Formations pré-départ** insuffisantes;
- **Surcharge mentale et physique** sur le terrain: trop de nouveaux apprentissages en peu de temps.

6. IMPACTS DÉVELOPPEMENT PERSONNEL

Comment le développement personnel peut être influencé par l'expérience vécue en situation d'apprentissage authentique ?

Différences culturelles

- Chocs culturels;
- Défis de la pauvreté (PD vs PVD);
- Défis avec familles d'accueil, jumelage et/ou communauté locale.

Développement en communication et linguistique

- Intégration à la communauté;
- Communication interculturelle;
- Désir d'apprentissage linguistique.

Développement d'aptitudes interculturelles

- Ouverture monde, prise de conscience des réalités locales
- Adaptation et empathie;
- Coopération (groupe et famille) et valeurs transformées;
- Liens affectifs avec les familles d'accueil.

Développement de l'identité

- Confiance en soi;
- Responsabilité;
- Autonomie.

6. IMPACTS DÉVELOPPEMENT PERSONNEL – Principaux constats

Différences culturelles	Développement en communication et en linguistique
<p>1. Certains ont expérimenté des chocs culturels importants : pauvreté, barrière linguistique, réalités culturelles et locales différentes... D'autres mentionnent même avoir vécu un choc en raison du comportement des autres étudiants.</p> <p>2. Absence de choc culturel chez de nombreux stagiaires: culture, langue et niveau socio-économique identique; formations pré-départ adéquates.</p> <p>3. Présence ou pas de choc culturel diffère beaucoup en raison de la destination du stage (PD vs PVD).</p> <p>4. Sentiment d'insécurité: préjugés, pauvreté et choc culturel.</p> <p>5. Choc culturel bénéfique pour certains: apprentissage sur soi-même et de la langue, soutien des enseignants et éducation.</p> <p>6. Avant stage: préjugés importants sur le pays d'accueil. Après stage: meilleure connaissance du pays permet d'avoir une opinion plus nuancée; perception du pays et de sa société change et devient plus personnelle et positive.</p>	<ol style="list-style-type: none">1. Adaptation au travers de l'utilisation de moyens non-verbaux (gestuelle et dessin) et de l'utilisation de ressources de traduction (technologiques et humaines).2. Observation d'autrui (professeur) et amélioration des échanges interpersonnelles (avec respect et tolérance).3. Minorité de stagiaires maîtrisant la langue locale déclare développer la communication interculturelle.4. Présence constante d'un interprète réduit l'effort personnel à comprendre l'Autre.5. Problèmes de communication engendrent des défis avec les familles d'accueil.6. Connaître la langue du pays visité rend l'expérience plus enrichissante.

6. IMPACTS DÉVELOPPEMENT PERSONNEL – Principaux constats

Développement d'aptitudes interculturelles	Développement de l'identité
<p>1. Stage accroît l'ouverture sur le monde impliquant la prise de conscience des réalités locales et des diversité culturelles, sociales et économiques.</p> <p>2. L'adaptation culturelle et l'intégration aux communautés locales les rend plus résilients.</p> <p>3. Certains désirent faire de l'aide humanitaire ou communautaire après le stage.</p> <p>4. Développement de liens interpersonnels et affectifs avec les familles d'accueil ou jumelage.</p> <p>5. Développement d'habiletés de coopération, particulièrement l'esprit de groupe et les capacités relationnelles et sociales. Ceci les amène à être plus empathiques.</p> <p>6. Développement de l'intérêt sur les enjeux internationaux ou environnementaux, avec un « regard grandi » : volonté de réaliser d'autres stages à l'international.</p>	<p>1. Stage à l'international: expérience qui engendre des remises en question personnelle et contribue à un apprentissage de soi-même.</p> <p>2. Plus grande ouverture d'esprit qui amène une réduction des jugements et une reconnaissance de l'individualité.</p> <p>3. Changements de comportements pour s'adapter à la vie de groupe, aux conditions du terrain et aux normes culturelles locales</p> <p>4. Affirmation identitaire plus assurée: développement de valeurs prosociales, familiales et environnementales.</p> <p>5. Certains reconnaissent leurs privilèges qui amène une réduction de l'ethnocentrisme.</p> <p>6. Minorité mentionne le développement de l'autonomie, bien que caractérisé comme nécessaire pour l'adaptation et l'intégration. L'ensemble engendre une plus grande confiance en soi.</p>

6. IMPACTS DÉVELOPPEMENT PERSONNEL – Apports et limites

APPORTS AU DÉV. PERSONNEL

- **Choc culturels** peuvent être bénéfiques;
- Dév. liens interpersonnel importants;
- Aptitudes à travailler en équipe;
- Prise de **conscience de la diversité** culturelle et de ses privilèges;
- Dév. l'**empathie et ouverture d'esprit**;
- Meilleure **adaptation et résilience** renforcée;
- Dév. **autonomie** engendrant la **confiance en soi**;
- Apprentissage sur soi, **affirmation identitaire**.

LIMITES AU DÉV. PERSONNEL

- Choc culturel et préjugés **inévitables** mais peuvent être diminuer avec **plus formations pré-départ**;
- **Ouverture d'esprit n'égale pas toujours moins de préjugé**;
- **Barrière linguistique**: défi majeur à l'intégration et au changement personnel;
- Minorité déclare que **ne pas avoir changé leurs comportements** à la suite du stage;
- **Intégration** au sein de la famille d'accueil **pas toujours réussie**.

7. IMPACTS PERSPECTIVES D'AVENIR

Comment les perspectives d'avenir peuvent être influencées par l'expérience vécue en situation d'apprentissage authentique ?

Choix à propos de l'avenir

- Influence sur le choix d'études;
- Influence sur l'orientation professionnelle.

Développement des compétences

- Entraide et travail d'équipe;
- Ouverture à la différence et empathie;
- Valeurs coopératives, de solidarité et environnementales.

7. IMPACTS PERSPECTIVE D'AVENIR – PRINCIPAUX CONSTATS

Choix à propos de l'avenir	Développement des compétences
<ol style="list-style-type: none">1. Majorité poursuit des études universitaires dans les domaines de sciences sociales et humaines. Minorité poursuit vers les sciences environnementales, linguistique ou autres domaines.2. Stage permet de confirmer le choix préalable de l'étudiant.e.3. Répondants questionnaire : Plus de la moitié confirme l'influence du stage dans leur choix de programme/carrière, mais 40% en nient l'influence.4. Répondants entrevue : majorité déclare que le choix n'a pas été influencé par le stage; minorité déclare avoir été influencée par leurs pairs du stage dans le choix du programme d'études ; certains révisent leur choix de programme d'étude, souvent en changeant de branche ou de spécialisation.5. Stage perçu comme un facteur motivant la poursuite des études.6. Expérience globale du stage perçue comme pertinente pour leur projet de vie.	<ol style="list-style-type: none">1. Stage permet l'inculcation de valeurs valorisées en société: ouverture d'esprit et à la diversité, sensibilisation à l'injustice, dév. de la rationalité et dév. l'autonomie.2. Stage offre une plus-value dans le C.V.3. Majorité juge que le stage fait la promotion de l'entraide internationale et désirent réaliser d'autres stages identiques.4. Des réflexions critiques sont soulevées quant à leur apport à l'entraide internationale.5. Apprentissage ou perfectionnement langue étrangère.6. Développement d'habilités permettant de mieux s'adapter et s'intégrer à une équipe de travail et ainsi favoriser une cohésion de groupe et une meilleure capacité de communication.

7. IMPACTS PERSPECTIVE D'AVENIR – Apports et limites



APPORTS SUR L'AVENIR

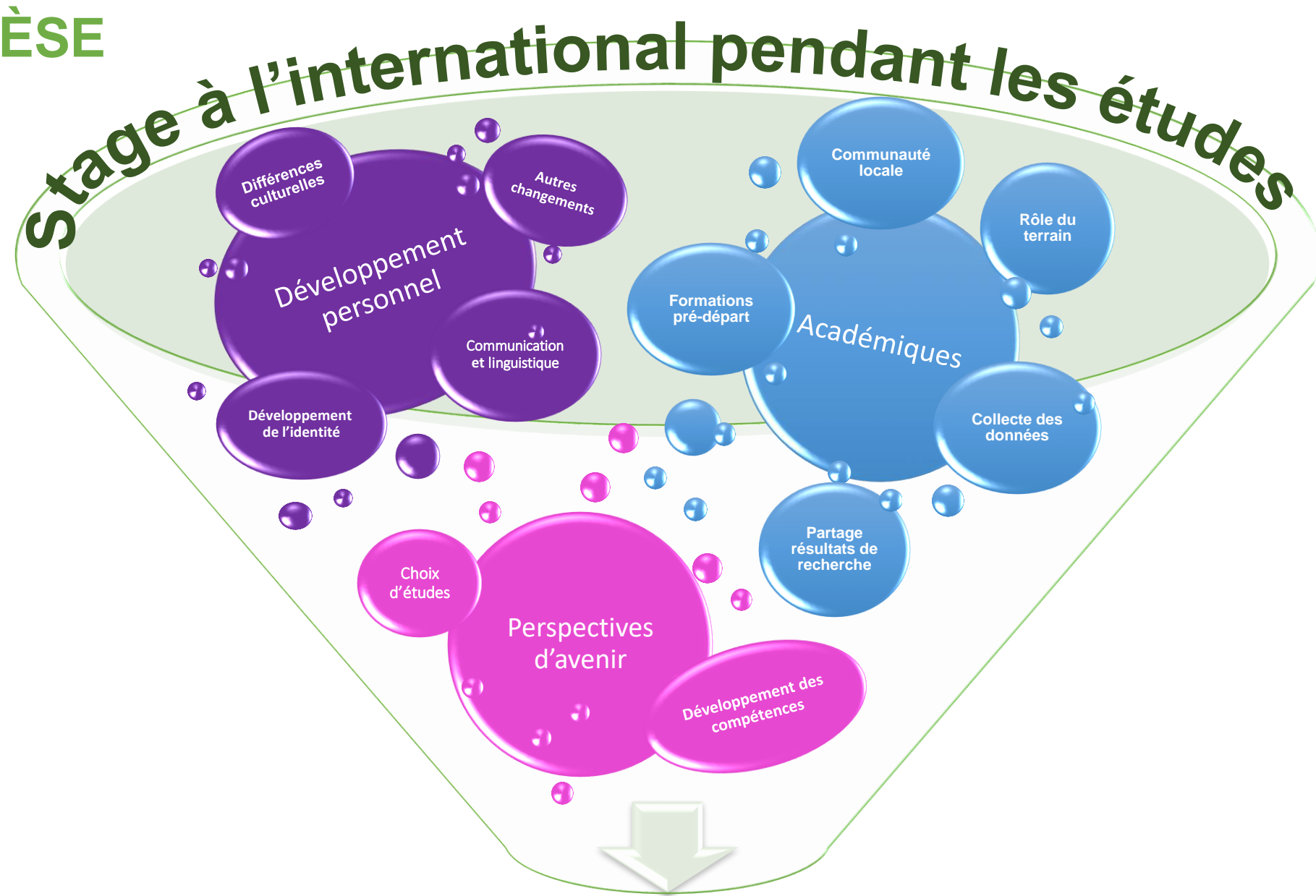
- Majorité **poursuivent des études** à l'université;
- Stage **motive** la poursuite des études collégiales et universitaires;
- Habilités mobilisées durant le stage et pertinentes pour la profession future: **ouverture d'esprit, autonomie, adaptation, travail d'équipe...**
- **Désir de faire d'autres stages académiques ou de coopération;**
- Apprentissage d'une **langue étrangère;**
- Plus-value sur le C.V.



LIMITES SUR L'AVENIR

- Au premier abord, les stagiaires ne voient **pas de liens** entre le stage et leur choix d'orientation universitaire et professionnelle;
- Après réflexion, la majorité mentionne **une certaine influence du stage** dans la confirmation de leur choix professionnel;
- **Difficulté d'établir un lien direct** entre l'expérience vécue durant le stage à l'international et les perspectives d'avenir.

8. SYNTHÈSE



Un outil pédagogique permettant une démarche d'apprentissage authentique

REMERCIEMENTS

Je ne sais pas ce qui m'a pris de vouloir faire de la recherche mais c'est définitivement ce sujet d'intérêt pour lequel je ressentais le besoin d'approfondir mes connaissances.

Je remercie sincèrement ma co-chercheuse **Stéfanie Langlois** ainsi que mes assistants de recherche **Alexandre Moreau**, **Hanaé Désautels** et **Elias Nesri** pour leur travail rigoureux et leurs critiques fort appréciées. Leur présence a été capitale dans la réalisation de ce travail.

Je remercie **PAREA** pour le financement de cette recherche dans le domaine de l'enseignement et de l'apprentissage.

Je remercie le **Cégep André-Laurendeau** qui m'offre un milieu de travail stimulant et des collègues passionnés.

Je remercie surtout **tous les anciens stagiaires des 4 cégeps participants** qui en acceptant de répondre à nos demandes d'entrevue et de répondre à nos questionnaires nous ont permis de rassembler une source de données incroyables. Sans leur contribution, cette recherche n'aurait tout simplement pas eu lieu.

Estelle Dricot

Période de questions



BIBLIOGRAPHIE

- Aubé, R. (2013).** Le développement de la compétence culturelle d'étudiantes en sciences infirmières participant à un stage au Sénégal. Mémoire de maîtrise. Université du Québec en Abitibi-Témiscamingue, Rouyn-Noranda. <http://hdl.handle.net/20.500.11794/18949>
- Boutet-Lanouette, M., & Jobin-Lawler, A. (2014).** Vivre l'international : trois recherches sur la mobilité étudiante outre-frontière. Présenté au Colloque de l'ARC, « La culture de la recherche collégiale », dans le cadre du 82e Congrès de l'Acfas, Montréal: Campus Notre-Dame de Foy. <https://edug.info/xmlui/bitstream/handle/11515/34635/Boutet-Lanouette-Jobin-Lawler-affiche-colloque-ARC-2014.pdf>
- Calbérac, Y. (2010).** Terrains de géographes, géographes de terrain. Communauté et imaginaire disciplinaires au miroir des pratiques de terrain des géographes français du XXe siècle., Thèse de doctorat en géographie, Université Lumière Lyon 2.
- Cefaï, D. (2003).** L'enquête de terrain, Paris : Éditions la Découverte, 624 p.
- Claval, P. (2013).** « Le rôle du terrain en géographie », Confins, 17.
- ***Chira, S. (2017).** Learning Opportunities: International Students and Lessons About Education, Immigration and Cultural Diversity On and Off the (Atlantic) Canadian Campus. Canadian Ethnic Studies / Études ethniques au Canada, vol 49.3, p. 133-152.
- ***Chow, L. N. (2015).** Up, up, and away: exploring the impacts of a short-term international teaching practicum in Hong Kong. Mémoire de maîtrise. McGill University, Montréal : Québec. <https://escholarship.mcgill.ca/downloads/qb98mj324>
- Conseil supérieur de l'éducation (2013).** Un monde de possibilités : l'internationalisation des formations collégiales, 142p.
- Conseil supérieur de l'éducation (2015).** L'internationalisation : nourrir le dynamisme des universités québécoises, 109p.
- Fortin, N. (1984).** Penser les stages. Gouvernement du Québec. Ministère de l'Éducation. Direction générale de l'enseignement collégial.
- D'Amours, L., Rochon, S., Cliche, I., & Guay, M.-E. (2010).** Expériences à l'étranger d'intégration des apprentissages dans des programmes préuniversitaires. Pédagogie collégiale, 23(3), 14-18. <https://edug.info/xmlui/bitstream/handle/11515/21782/d-amours-23-3.pdf>
- D'Haïti, M. (2003).** Les stages internationaux au collège François-Xavier-Garneau et la formation interculturelle. Dans Actes du colloque sur la formation interculturelle dans les cégeps du Québec. Montréal: Service interculturel collégial.
- Farman, P. (2007).** Le développement de la compétence culturelle d'étudiantes infirmières inscrites à un programme de stage international et interculturel. Mémoire de maîtrise. Université Laval, Québec (Québec). <http://hdl.handle.net/20.500.11794/18949>

BIBLIOGRAPHIE

*Fuller, I. C., Mellor, A. et Entwistle, J. A. (2014). "Combining research based student fieldwork with staff research to reinforce teaching and learning", *Journal of Geography in Higher Education*, 38, pp. 383-400.

Hugonie, G. (éd.) (2007). « Le terrain pour les géographes, hier, aujourd'hui », *Bulletin de l'Association de Géographes Français*, n° 4.

Jobin-Lawler, A., & Boutet-Lanouette, M. (2011). *La mobilité étudiante internationale dans les collèges privés québécois : quels effets pour les étudiants ?* St-Augustin-de-Desmaures: Campus Notre-Dame de Foy.

<https://educ.info/xmlui/bitstream/handle/11515/32622/787899-jobin-lawler-boutet-lanouette-mobilite-etudiante-colleges-privés-effets-notre-dame-de-foy-PREP-2011.pdf>

Lemire, J. (2003). *Les représentations sociales des enseignants-stagiaires du Québec participant à un stage dans un pays en développement: pour une approche à l'éducation interculturelle*. Mémoire de maîtrise en éducation. Montréal: Université du Québec à Montréal.

Le Sommet du Québec et de la jeunesse (1999). Élargir notre ouverture sur le monde. Rapport du Chantier. Bibliothèque nationale du Québec.

Maître de Pembroke, E. (2000). *Développer la compétence interculturelle dans les échanges internationaux*. In D. Groux et N. Tutiaux Guillon. (dir.). *Les échanges internationaux et la comparaison en éducation. Pratiques et enjeux*. Paris: L'Harmattan.

Molina, E-C., Gervais, C. et Rittersbaussen, S. (2008). *La recherche sur la formation en milieu de pratique: Occasion d'un regard critique*. In E. Molina, C. Gervais et S. Rittersbaussen (dir.). *Vers une conceptualisation de la situation de stage: Explorations internationales* (p. 11-19). Sherbrooke: Éditions du CRP.

*Nairn, K. (1999). "Embodied Fieldwork", *Journal of Geography in Higher Education*, 98, pp. 272-282.

Volvey, A., Calbérac, Y. et Houssay-Holzschuch, M. (2012). « Terrains de je. (Du) sujet (au) géographique », *Annales de géographie*, 687-688, pp. 441-461.

Peyvel, E. (2019). *L'éducation au voyage. Pratiques touristiques et circulations des savoirs*. Collection Espaces et Territoires, Presses universitaires de Rennes, 265p.

Retaillé, D. (2010). « Au terrain, un apprentissage », *L'Information géographique*, 74, pp. 84-96.

Stewart, D. (2010). *L'apprentissage par l'expérience : les étudiants du baccalauréat international en sciences de la nature sont en Équateur*. *Pédagogie collégiale*, 23(3), 19-24. <https://educ.info/xmlui/bitstream/handle/11515/21783/stewart-23-3.pdf>