

## АНАЛИЗ ДОХОДНОЙ ЧАСТИ КОНСОЛИДИРОВАННОГО БЮДЖЕТА В РАЗРЕЗЕ СУБЪЕКТОВ ЦФО

*Кучерявенко Светлана Алексеевна,  
доцент кафедры учета, анализа и аудита НИУ «БелГУ»,  
Быканова Наталья Игоревна,  
доцент кафедры финансов, инвестиций и инноваций НИУ «БелГУ»,  
кандидат экономических наук,  
г. Белгород, Россия  
Шевченко Елена Сергеевна,  
магистр Института экономики НИУ «БелГУ»,  
г. Белгород, Россия  
Реунова Ольга Александровна,  
бакалавр Института экономики НИУ «БелГУ»,  
г. Белгород, Россия*

Бюджет государства является центральным звеном финансовой системы государства. Аккумуляция в бюджетной системе крупных денежных фондов создает возможности для обеспечения равномерного развития экономики и культуры на всей территории страны, целесообразного размещения в ее пределах производительных сил. Бюджет является мощным управляющим механизмом в распоряжении государства, выступает проводником его финансовой политики. Однако оценить состояние бюджетной системы можно проанализировав такие показатели бюджетной сферы как:

- доходы бюджета на одного жителя;
- доля налоговых и неналоговых доходов в суммарном объеме доходов консолидированного бюджета;
- отношение государственного долга к налоговым и неналоговым доходам консолидированного бюджета;
- дефицит бюджета к налоговым и неналоговым доходам.

Тема исследования особенно актуальна в настоящее время, так как для обеспечения устойчивого сбалансированного развития экономики страны в целом и ее регионов важное значение имеет бюджетная обеспеченность регионов, поэтому целью данной статьи является исследование показателей бюджетной сферы региона на примере Центрального федерального округа (далее - ЦФО) и его доходной части, в частности.

В соответствии с официальными данными Росстата, доля доходов консолидированного бюджета ЦФО в структуре доходов консолидированного бюджета РФ 2014 году составила 33,73%, незначительно снизившись на 0,09% по сравнению с уровнем 2012 года [8]. Более наглядно динамика доли доходов консолидированного бюджета ЦФО в доходах бюджета РФ изображена на рис. 1.



Рисунок 1 - Изменение доли доходов консолидированного бюджета ЦФО в доходной части бюджета РФ, за 2005-2014 гг.

Данные рис. 1 позволяют судить о неравномерном росте доли доходов консолидированного бюджета ЦФО в структуре доходов консолидированного бюджета РФ. Так, к примеру, если с 2005 по 2008 года имела место тенденция к росту, то в 2009 году доля ЦФО снизилась до 32,12%. Незначительный рост был замечен в 2011 году (до 33,69%). Данный уровень продержался до 2014 года, после чего значительно снизился до уровня 2010 года и составил 32,56%.

Что же касается доходов консолидированного бюджета ЦФО в целом, то их величина значительно превышает уровень доходов консолидированного бюджета в целом по стране. Проиллюстрируем данную ситуацию (рис. 2).

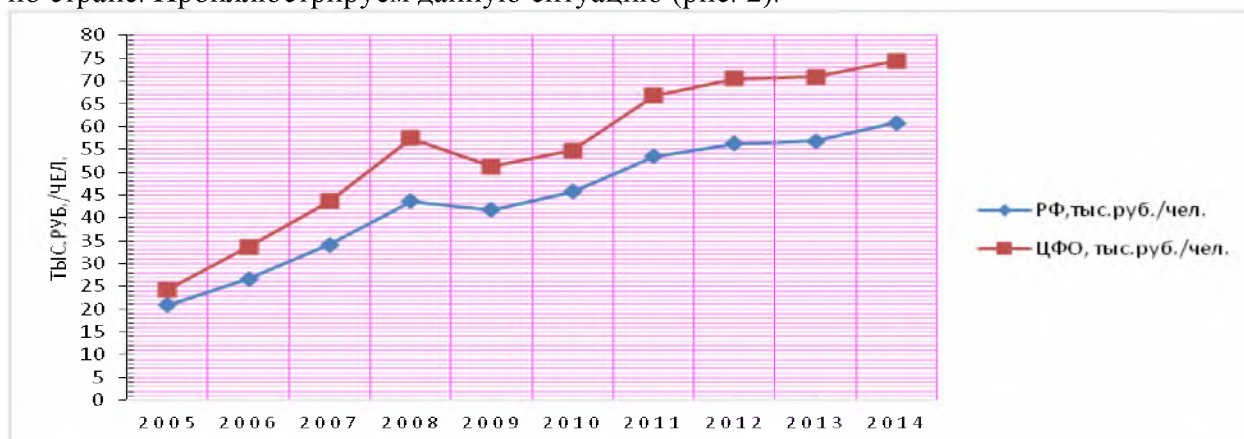


Рисунок 2 - Динамика доходов консолидированного бюджета РФ и ЦФО за 2005-2014 гг., тыс. руб./чел.

На рис. 2 наглядно продемонстрирована разница в уровнях доходов консолидированного бюджета ЦФО и в целом по стране. Следует отметить то, что если в 2005 году разрыв был достаточно невелик (уровень ЦФО превышал уровень РФ на 15%), то со временем разрыв увеличивался и достиг локального максимума в 2008 году (уровень доходов консолидированного бюджета превысил уровень по стране на 31,5%). В последующие годы разрыв снизился, однако уже в 2011 году он достиг значения 2008 года. Так, уровень доходов консолидированного бюджета ЦФО превышал уровень доходов консолидированного бюджета РФ на 25%.

В целом, можно судить о положительной динамике доходов консолидированного бюджета как ЦФО, так и РФ.

Еще одним показателем, позволяющим показать уровень обеспеченности каждого региона финансовыми ресурсами является доходы бюджета на одного жителя. Он характеризует потенциальные возможности администрации в рамках развития региона, а также сохранения социальной стабильности. [9]

В 2014 году лидерство по объему доходов консолидированного бюджета на одного жителя сохраняют г. Москва и Московская область, где значение доходов консолидированного бюджета на человека достигает 127,32 тыс. руб. и 68,36 тыс. руб. соответственно. Кроме г. Москва и Московской области в группу лидеров также входят Ярославская (52,17 тыс. руб./чел.), Калужская (51,65 тыс.руб./чел.) и Белгородская (50,12 тыс.руб./чел.) области. Наибольшую часть доходов в консолидированный бюджет ЦФО приносят г. Москва (53,55%) и Московская область (17,05%).

Из вышеизложенного следует, что г. Москва и Московская области приносят наибольшие объемы доходов в консолидированный бюджет ЦФО. Так, в 2014 года величина доходов консолидированного бюджета г. Москва составила 1552944,347 млн. руб. или 53,55%, а Московской области – 494332,114 млн. руб. или 17,05%. На долю Воронежской области приходится 3,23% доходов бюджета ЦФО. Доли остальных субъектов округа невелики (не превышают 3%). Так, к примеру, Смоленской и Владимирской областям присущи доли в 1,29% и 1,85% соответственно.

Такой показатель, как доходы консолидированного бюджета округа, находится в прямой зависимости от макроэкономических условий. Так, экономический кризис 2008 года послужил причиной снижения доходов консолидированного бюджета ЦФО 2009 года. Динамика данного показателя изображена в таблице 1.

Таблица 1 - Динамика доходов консолидированного бюджета в разрезе субъектов ЦФО за 2005-2014 гг.,%

Субъект ЦФО	2005г.	2008г.	Темп роста, % 2008/2007	2009г.	Темп роста, % 2009/2008	2013г.	Темп роста, % 2013/2009	2014г.	Темп роста, % 2014/2013
Белгородская область	16,35	37,37	228,56	36,43	97,48	50,09	137,50	50,12	100,06
Брянская область	10,14	20,43	201,48	24,29	118,89	36,16	148,87	38,04	105,20
Владимирская область	10,64	25,64	240,98	28,47	111,04	36,39	127,82	38,21	105,00
Воронежская область	10,63	24,47	230,20	26,28	107,40	39,29	149,51	40,15	102,19
Ивановская область	11,98	23,1	192,82	26,64	115,32	35,05	131,57	36,01	102,74
Калужская область	14,28	31,99	224,02	31,08	97,16	50,91	163,80	51,65	101,45
Костромская область	11,81	26,13	221,25	26,77	102,45	39,03	145,80	38,31	98,16
Курская область	12,87	26,47	205,67	26,96	101,85	42,16	156,38	41,88	99,34
Липецкая область	18,38	34,41	187,21	31,51	91,57	39,79	126,28	46,78	117,57
Московская область	20,51	44,6	217,45	46,53	104,33	63,64	136,77	68,36	107,42
Орловская область	11,78	23,71	201,27	24,67	104,05	40,18	162,87	41,36	102,94
Рязанская область	11,92	25,18	211,24	27,66	109,85	40,56	146,64	42,42	104,59
Смоленская область	11,01	22,79	206,99	25,66	112,59	38,09	148,44	38,89	102,10
Тамбовская область	11,15	22,91	205,47	28,28	123,44	41,19	145,65	44,68	108,47
Тверская область	13,14	29,23	222,45	33,67	115,19	43,41	128,93	44,62	102,79
Тульская область	12,84	27,11	211,14	26,13	96,39	41,67	159,47	49,86	119,65
Ярославская область	17,59	32,12	182,60	39,88	124,16	49,35	123,75	52,17	105,71
г.Москва	47,91	122,8	256,50	95,68	77,86	122,7	128,29	127,3	103,72
ЦФО, тыс.руб./чел.	24,27	57,45	236,71	51,28	89,26	70,94	138,34	74,45	104,95

Следует отметить, что кризис 2009 года затронул как весь округ, так и большое количество его субъектов. Наблюдалось снижение доходов консолидированного бюджета по ЦФО в 10,74% от уровня 2008 года. Отрицательная динамика также была свойственна Белгородской, Калужской, Липецкой, Тульской областям, а также г. Москва (снижение в 2,52%, 2,84%, 8,43%, 3,61% и 22,14% соответственно). Остальным субъектам удалось сохранить положительную динамику, однако темпы роста значительно снизились. Так, например, если в 2008 году темп роста доходов консолидированного бюджета Брянской области составлял 201,48%, то в 2009 году он снизился до 118,89%. Темп роста субъектов ЦФО не превышал 130%.

В 2014 году доходы консолидированного бюджета на одного жителя выросли в 16 субъектах ЦФО. Снижение показателя было свойственно Костромской и Курской областям (темп роста составил 98,16% и 99,34% соответственно). Наибольшие темпы роста присущи Тульской (119,65%) и Липецкой (117,57%) областям. В целом, доходы консолидированного бюджета на одного жителя по ЦФО увеличились на 4,95% и составили 74,45 тыс. руб.

С помощью показателя «Доля налоговых и неналоговых доходов в суммарном объеме доходов консолидированного бюджета» можно охарактеризовать вклад собственных источников в формирование доходной базы бюджета [9].

Так, доля налоговых и неналоговых доходов в консолидированном бюджете ЦФО на протяжении долгого периода находится на высоком уровне (более 75%). Анализируя период 2005- 2014 гг. можно заметить тенденцию роста данного показателя. Проиллюстрируем динамику доли налоговых и неналоговых доходов в консолидированном бюджете ЦФО и РФ (рис. 3).

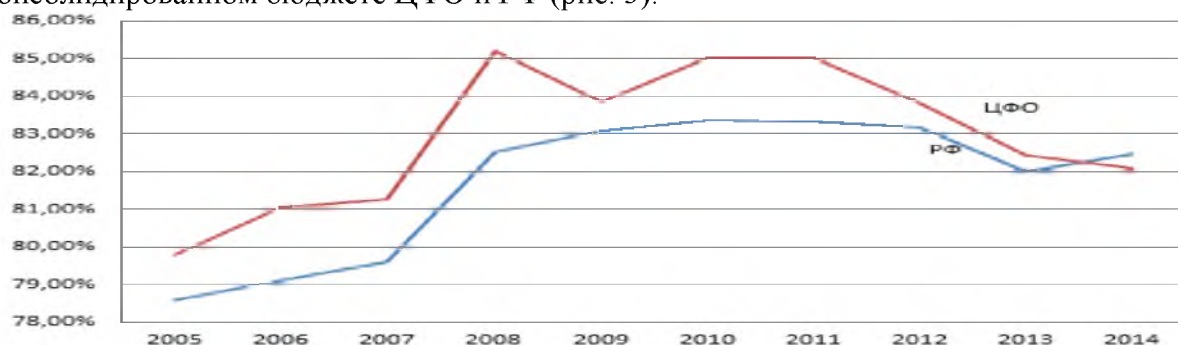


Рисунок 3 - Изменение доли налоговых и неналоговых доходов в консолидированном бюджете РФ и ЦФО за 2005-2014 гг., %

По данным рис.3 видно, что в течение анализируемого периода имела место тенденция к повышению данного показателя. В целом, рост за 2005- 2014 гг. составил 102,89%. Наибольший рост был отмечен в 2008 году (рост составил 104,86%), когда показатель достиг своего максимума – 85,21%. Кризис 2008 года послужил причиной снижения показателя до 83,85%, после чего доля налоговых и неналоговых доходов так и не достигла вновь предкризисного уровня, так как имел место отрицательный темп роста показателя. Это объясняется снижением поступления налоговых доходов вследствие скрытия многими предприятиями своих доходов, а также ухода в теневой сектор экономики.

Следует также отметить, что доля налоговых и неналоговых доходов в консолидированном бюджете ЦФО значительно превышает таковой показатель по РФ. Наибольший разрыв (2,68%) был отмечен в 2008 году (значения доля налоговых и неналоговых доходов в консолидированном бюджете ЦФО и РФ составили 85,21% и 82,54% соответственно). Однако в 2014 году ситуация изменилась: показатель по РФ превысил долю налоговых и неналоговых доходов на 0,37%.

Как уже было отмечено, в целом ЦФО присуще высокое значение доли налоговых и неналоговых доходов в структуре доходов консолидированных бюджетов. Рассмотрим значение показателя в разрезе субъектов ЦФО в таблице 2.

Проанализировав данные таблицы 2 видно, что наибольший рост доли налоговых и неналоговых поступлений в консолидированный бюджет был присущ Тамбовской (103,48%), Орловской (102,34%) и Липецкой (102,06%) областям. Существенное снижение доли налоговых и неналоговых поступлений в консолидированный бюджет произошло в Тульской (-3,84%), Калужской (-3,55%) и Воронежской (-2,63%) областях.

В 2014 году лидерами по доле налоговых и неналоговых доходов в структуре доходов консолидированных бюджетов являются Тамбовская (86,6%), Липецкая (85,59%), Брянская (85,24%) и Белгородская (85,14%) области. Минимальные показатели присущи Ярославской (68,46%), Тульской (69,80%), Калужской (73,69%) и Тверской (76,59%) областям. В целом, 14 субъектов округа обладают долями более чем 80%, и только два субъекта – Ярославская и Тульская области – характеризуются долями менее 70%.

По сравнению с 2013 годом доля налоговых и неналоговых доходов в структуре доходов консолидированных бюджетов повысилась в восьми субъектах округа: Владимирской (рост составил 100,29%), Костромской (101,89%), Липецкой (102,06%), Орловской (102,34%), Рязанской (100,88%), Смоленской (100,14%), Тамбовской (103,48%) и Тверской (100,58%) областях.

Таблица 2 - Изменение доли налоговых и неналоговых доходов субъектов ЦФО за 2012-2014 гг.,%

Субъект ЦФО	2012 г.	2013 г.	2014 г.	Темп роста, %	
				2013/2012	2014/2013
Белгородская область	86,61	85,23	85,14	98,41	99,89
Брянская область	84,59	85,66	85,24	101,26	99,51
Владимирская область	81,10	82,09	82,33	101,22	100,29
Воронежская область	81,38	81,39	79,25	100,01	97,37
Ивановская область	81,32	80,27	80,05	98,71	99,73
Калужская область	76,05	76,40	73,69	100,46	96,45
Костромская область	78,91	77,46	78,92	98,16	101,88
Курская область	83,89	84,58	84,28	100,82	99,65
Липецкая область	85,57	83,86	85,59	98,00	102,06
Московская область	81,66	80,32	80,26	98,36	99,93
Орловская область	84,26	82,03	83,95	97,35	102,34
Рязанская область	83,35	80,86	81,57	97,01	100,88
Смоленская область	83,40	81,38	81,49	97,58	100,14
Тамбовская область	87,41	83,69	86,60	95,74	103,48
Тверская область	77,36	76,15	76,59	98,44	100,58
Тульская область	75,97	72,59	69,80	95,55	96,16
Ярославская область	73,35	69,29	68,46	94,46	98,80
г. Москва	85,76	84,41	84,03	98,43	99,55

Не менее важным показателем при оценке состояния бюджетной системы является отношение государственного долга субъекта РФ к налоговым и неналоговым доходам консолидированного бюджета. С его помощью можно охарактеризовать уровень долговой нагрузки, а также обеспеченность долга собственной доходной базой [8].

В 2014 году объем государственного долга ЦФО вырос на 41425 млн.руб.(7,42%), достигнув значения в 599896,68 млн.руб. Доля государственного долга ЦФО в структуре долга РФ составила 23%.

Рассматривая государственный долг в разрезе субъектов ЦФО, можно сделать вывод о том, что наибольшую долю данного показателя имеет г. Москва (23,27%), Московская область (22,09%) и Белгородская область (11,09%). Доли государственного долга ниже 5% присущи таким областям, как Ярославской (4,70%), Липецкой (4,21%), Костромской (3,99%), Тамбовской (3,98%), Брянской (3,92%), Орловской (3,80%), Владимирской (0,93%).

Что касается динамики государственного долга, то в большинстве субъектов ЦФО в 2014 году был замечен рост данного показателя по сравнению с 2013 годом. Наибольший рост присущ Брянской области, где рост составил 149%, Костромской (134%), Тульской и Воронежской областям (132%). Представим динамику государственного долга в разрезе ЦФО (табл. 3).

Согласно данным таблицы 3, некоторые области, в свою очередь, уменьшили объем государственного долга. Так, например, в г. Москва объем гос. долга уменьшился на 11% и составил 139622,68 млн.руб. Помимо г. Москва, объем государственного долга уменьшился в Тульской (0,56%), Владимирской (-3,62%) и белгородской областях (-3,62%).

Таблица 3 - Динамика государственного долга в разрезе ЦФО за 2013-2014 гг., млн.руб.

Субъект ЦФО	2013 г.	2014 г.	Темп роста, %
Российская Федерация, в т.ч.:	2209718	2599539	117,64%
Центральный федеральный округ в т.ч.:	558471,7	599896,7	107,42%
Белгородская область	72711,08	70078,94	96,38%
Брянская область	22470,04	23507,36	104,62%
Владимирская область	5952,625	5573,824	93,64%
Воронежская область	30830,46	40869,71	132,56%
Ивановская область	19336,71	22626,96	117,02%
Калужская область	26464,2	29665,92	112,10%
Костромская область	19059,32	23940,26	125,61%
Курская область	7862,034	11787,96	149,94%
Липецкая область	19238,47	25267,02	131,34%
Московская область	113767,8	132507,6	116,47%
Орловская область	16950,1	22818,05	134,62%
Рязанская область	35929,44	38882,15	108,22%
Смоленская область	29198,56	35349,09	121,06%
Тамбовская область	17982,21	23874,74	132,77%
Тверская область	34031,82	35054,53	103,01%
Тульская область	16849,65	16755,23	99,44%
Ярославская область	23225,48	28166,6	121,27%
Город Москва	156826,7	139622,2	89,03%

Темпы роста долга в 2014 году опережали темпы роста доходов бюджетов, в результате уровень долговой нагрузки в субъектах ЦФО РФ повысился. Отношение государственного долга ЦФО к суммарным налоговым и неналоговым доходам в 2014 году составило 25,2 против 24,6 по итогам 2013 года. Что касается динамики показателя в разрезе ЦФО, то 4 субъектам в 2014 году была свойственна отрицательная динамика. Наибольшее снижение характерно для г. Москва (-14,40%). Снизил значение данного показателя Белгородская (-3,81%), Владимирская (-10,64%) и Тульская (-13,11%) области. Максимальное снижение отношения государственного долга ЦФО к суммарным налоговым и неналоговым доходам в 2014 г. Была отмечено в г. Москва (-14,40%).

Лидерами по ухудшению показателя в 2014 году стали Курская (151,78%), Воронежская (133,09%), Орловская (128,59%), Костромская области(126,01%).

Последний из анализируемых показателей «Дефицит бюджета субъекта РФ к налоговым и неналоговым доходам» дает возможность охарактеризовать соответствие доходной базы финансовым потребностям, необходимым для стабильного и устойчивого развития региона. [4]

Рассматривая динамику дефицита консолидированного бюджета ЦФО по отношению к налоговым и неналоговым доходам, можно заметить тенденцию перехода профицита в дефицит и увеличения данного отношения (рис.4).

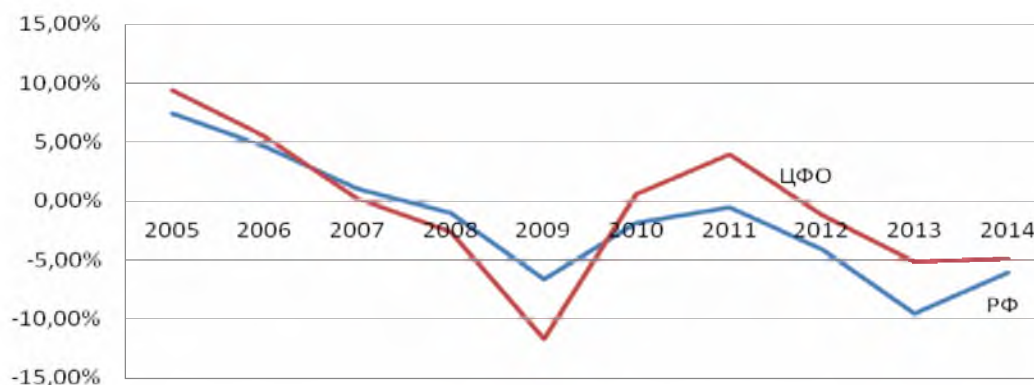


Рисунок 4 - Динамика дефицита консолидированного бюджета РФ и ЦФО по отношению к налоговым и неналоговым доходам за 2005-2014 гг., %

На рис.4. в течение периода с 2005 по 2014 гг. имела место тенденция снижения профицита консолидированного бюджета ЦФО по отношению к налоговым и неналоговым доходам и его перехода в дефицит. Данная тенденция свойственна как ЦФО, так и РФ. Так, если до 2007 года имел место профицит бюджета (снижение отношения профицита к налоговым и неналоговым доходам с 2005 по 2007 гг. составило 86,62%), то уже в 2008 году профицит сменился дефицитом и его отношение к налоговым и неналоговым доходам составило -2,65%, что означает, что дефицит превышал налоговые и неналоговые поступления на 2,65%. Однако в 2009 году был замечен стремительное увеличение данного показателя. Отношение дефицита консолидированного бюджета ЦФО к налоговым и неналоговым доходам в 2009 составило -11,70%, снизившись на 9,05 процентных пункта, что явилось минимальным значением за весь анализируемый период. В 2010 и 2011 году вновь наблюдался профицит бюджета (отношение к налоговым и неналоговым доходам составляло 0,54% и 3,91%). Последующие годы характеризуются дефицитом бюджета и увеличением его отношения к налоговым и неналоговым поступлениям (увеличение в 2014 году по сравнению с 2012 г. составило 3,62 процентных пункта) [8].

Если сравнивать данный показатель с отношением дефицита бюджета к налоговым и неналоговым доходам по РФ, то можно заметить схожие тенденции изменения. Наибольшее отклонение имело место в 2009 году, когда данный показатель по ЦФО превышал отношение по РФ на 5,02 пункта. В 2010 и 2011 гг. в отличие от РФ, в ЦФО наблюдался профицит бюджета (в 2011 году по сравнению с 2010 г. рост составил 3,37 пункта). В 2012-2014 гг. ЦФО характеризовался наличием дефицита, однако его значение отношения дефицита бюджета к налоговым и неналоговым доходам было ниже такового показателя по РФ. Так, например, если в 2012 году отношение по РФ составляло 4,15%, то отношение по ЦФО - 1,24% (в 2013г. - 9,59% против 5,18% и в 2014 г. 6,10% против 4,86%).

В 2014 году с профицитом консолидированный бюджет был исполнен лишь в Липецкой области (профицит составил 172,857 млн.руб., отношение профицита к налоговым и неналоговым доходам составило 0,37%). Наиболее наглядно отношение дефицита бюджета к налоговым и неналоговым доходам в разрезе ЦФО представлено на рис. 5).

Таким образом, данные рис. 5 показывают, что в 17 из 18 субъектов ЦФО в 2014 году консолидированный бюджет был исполнен с дефицитом. Самый низкий дефицит консолидированных бюджетов к налоговым и неналоговым доходам (менее 5%) был отмечен в Московской (-0,53%), Брянской (-2,08%), Белгородской (-2,45%), Владимирской (-3,85%), Рязанской (-4,92%) областях и г. Москва (-4,16%). Наиболее высокий дефицит консолидированных бюджетов к налоговым и неналоговым доходам (более 15%) зафиксирован в Калужской (-15,18%), Ярославской (-17,16%), Воронежской (-17,65%) и Костромской (-20,57%) областях.

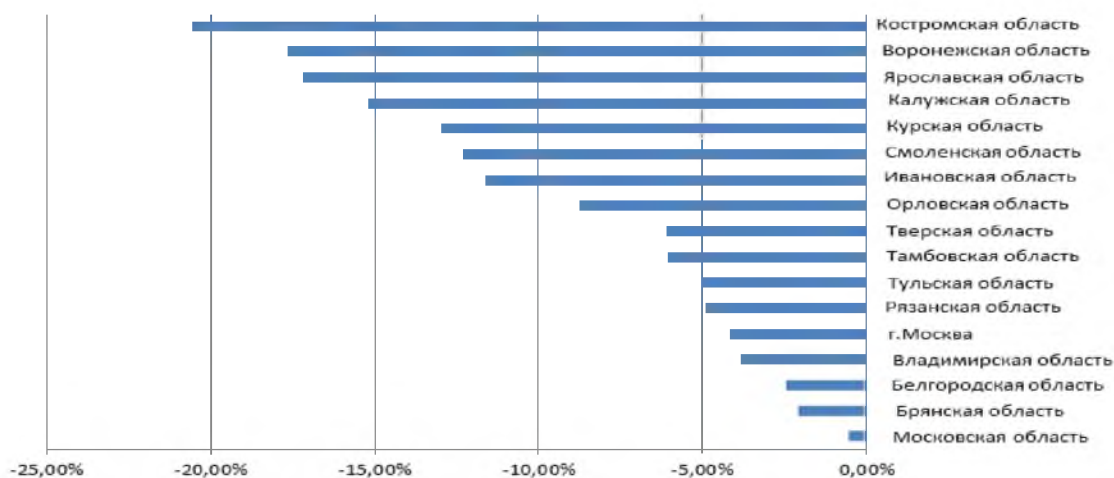


Рисунок 5 - Отношение дефицита бюджета к налоговым и неналоговым доходам в разрезе субъектов ЦФО в 2014 году, %.

Таким образом, Центральный федеральный округ играет важную роль в развитии экономики страны. Обладая статусом столичного округа, он лидирует среди других федеральных округов по развитию экономики. Однако, вследствие ухудшающейся внешней конъюнктуры, инфляционного ослабления национальной валюты, сокращения финансовыми институтами кредитования экономики, а также западных санкций, вопросы развития реального сектора экономики должны быть приоритетными.

Центральный федеральный округ является одним из лидирующих регионов по исследуемым показателям доходной части консолидированного бюджета, что позволяет сделать вывод о высокой степени эффективности использования имеющегося в регионе потенциала. По доле доходов бюджета на одного жителя можно судить о достаточном уровне экономического развития субъектов ЦФО.

Несущественные различия в изменении доли налоговых и неналоговых доходов субъектов ЦФО в доходах консолидированного бюджета отражают высокий уровень независимости макрорегиона от федерального бюджета и определяют положительные предпосылки его дальнейшего экономического развития.

Заметно увеличилось отношение государственного долга Центрального федерального округа к налоговым и неналоговым доходам консолидированного бюджета, что повлекло за собой возрастание уровня долговой нагрузки макрорегиона.

Анализ показателя дефицита бюджета к налоговым неналоговым доходам анализируемого округа позволяет утверждать, что Центральный федеральный округ имеет тенденцию к увеличению дефицита бюджета.

Статья подготовлена в рамках государственного задания НИУ «БелГУ», код проекта №315 «Методология и инструментарий интенсификации интеграционного взаимодействия субъектов инновационной составляющей экономики»

### Литература

1. Астапов К.Л. Мировой экономический кризис и его влияние на развитие финансовой системы России / К.Л. Астапов / Вестник Московского университета. Серия б: экономика. – 2011. - №1. – с. 3-14.
2. Большаник П.В. Определение центра тяжести экономики России // П.В. Большаник, Г.Г. Бикмеев // Вестник Югорского государственного университета. – 2015. - №3(38). – с. 119-120.
3. Бюджетный кодекс Российской Федерации от 31.07.1998 N 145-ФЗ (с изм. и доп., вступ. в силу с 04.07.2016) [Электронный ресурс]// СПС «Консультант Плюс». Режим доступа: [http://www.consultant.ru/document/cons\\_doc\\_LAW\\_19702/](http://www.consultant.ru/document/cons_doc_LAW_19702/).
4. Ваганова, О.В. Социально-экономическое развитие Центрального Федерального округа в цифрах: монография/М.В. Владыка, О.В. Ваганова, С.А. Кучерявенко. – Белгород: ИД Белгород НИУ «БелГУ», 2016. – 99 с.
5. Маловичко, А.Ю. Оценка роста государственного долга Российской Федерации[Текст]/А.Ю. Маловичко // Актуальные аспекты современной науки. – 2014. - №6. – С. 138-141.
6. Министерство экономического развития Российской Федерации [Электронный ресурс]. – Режим доступа: <http://economy.gov.ru/mines/main>
7. Министерство финансов Российской Федерации [Электронный ресурс]. – Режим доступа: <http://minfin.ru/ru/>.
8. Социально-экономическое положение ЦФО [Электронный ресурс]: [офиц. сайт]. – Федеральная служба государственной статистики. - Режим доступа: <http://www.gks.ru/>.
9. Социально-экономическое положение регионов РФ [Электронный ресурс]: аналитический бюллетень. - РИА рейтинг. - Москва 2016 / 43с.- Режим доступа: [http://riarating.ru/regions\\_study/20160520/630022448.html](http://riarating.ru/regions_study/20160520/630022448.html)