



Носов К. С. Оборонительные стены Тобольского кремля : историко-архитектурный очерк / К. С. Носов, С. Р. Муратова, И. В. Балюнов // Научный диалог. — 2021. — № 8. — С. 414—437. — DOI: 10.24224/2227-1295-2021-8-414-437.

Nossov, K. S., Muratova, S. R., Balyunov, I. V. (2021). Defensive Walls of Tobolsk Kremlin: a Historical and Architectural Sketch. *Nauchnyi dialog*, 8: 414-437. DOI: 10.24224/2227-1295-2021-8-414-437. (In Russ.).



Журнал включен в Перечень ВАК

DOI: 10.24224/2227-1295-2021-8-414-437

Оборонительные стены Тобольского кремля: историко-архитектурный очерк

Носов Константин Сергеевич^{1,2}

orcid.org/0000-0002-4501-3871

доктор исторических наук

konstantin_nossov@yahoo.com

Муратова Светлана Раильовна³

orcid.org/0000-0001-9088-795X

кандидат исторических наук, доцент

s.r.muratova@utmn.ru

Балюнов Игорь Валерьевич⁴

orcid.org/0000-0002-7733-7504

кандидат исторических наук

balyunoff@mail.ru

¹ Филиал ФГБУ «ЦНИИП Минстроя России»

Научно-исследовательский институт
теории и истории архитектуры и
градостроительства
(Москва, Россия)

² Центр изучения истории фортификации

(Москва, Россия)

³ Тюменский государственный университет

(Тобольск, Россия)

⁴ Тобольский историко-архитектурный

музей-заповедник

(Тобольск, Россия)

Благодарности:

Исследование выполнено при финансовой поддержке РФФИ и Тюменской области в рамках научного проекта № 20-49-720012/20 «Концепты лимологии в изучении особенностей объектов фортификации XVIII века на территории Западной Сибири»

Defensive Walls of Tobolsk Kremlin: a Historical and Architectural Sketch

Konstantin S. Nossov^{1,2}

orcid.org/0000-0002-4501-3871

Doctor of History

konstantin_nossov@yahoo.com

Svetlana R. Muratova³

orcid.org/0000-0001-9088-795X

PhD in History, Associate Professor

s.r.muratova@utmn.ru

Igor V. Balyunov⁴

orcid.org/0000-0002-7733-7504

PhD in History

balyunoff@mail.ru

¹ Scientific Research Institute of Theory and History of Architecture and Urban Planning, branch of the Central Institute for Research and Design of the Ministry of Construction and Housing and Communal Services

of the Russian Federation

(Moscow, Russia)

² History of Fortification Study Centre (HFSC)

(Moscow, Russia)

³ University of Tyumen

(Tobolsk, Russia)

⁴ Tobolsk Historical and Architectural Museum-

Reserve

(Tobolsk, Russia)

Acknowledgments:

The research was funded by RFBR and Tyumen Region, project number 20-49-720012/20 “Concepts of limology in the study of the features of the objects of fortification of the 18th century on the territory of Western Siberia”

© Носов К. С., Муратова С. Р., Балюнов И. В., 2021



ОРИГИНАЛЬНЫЕ СТАТЬИ

Аннотация:

Статья подготовлена в связи с объявлением года Семена Ульяновича Ремезова в городе Тобольске в 2021 году. Собраны сведения по истории строительства и перестроек крепостных стен и башен Тобольского кремля, нечасто привлекавших внимание исследователей. Выполнен обзор истории возведения ограды Софийского двора. Особое внимание уделено этапам сооружения каменных стен кремля, сохранившимся элементам оборонительного зодчества в них. Авторы уточняют некоторые положения из классических работ В. И. Кочедамова, привлекают новые источники, в том числе фотографии с реставрационных работ середины XX века из фондов Тобольского историко-архитектурного музея-заповедника. Представлены результаты сопоставительного архитектурного анализа кремлёвских стен Тобольска с синхронными и предшествующими памятниками русского военного зодчества. Установлено, что стены Тобольского кремля носили скорее символически-декоративный, чем боевой характер. Определено, что они представляли собой симбиоз столичной кремлёвской архитектуры конца XV века с архитектурой Смоленской крепостной стены, монастырских оград XVII века и, возможно, ограды Архиерейского двора в Ростове.

Ключевые слова:

Тобольск; кремль; крепости; Семен Ремезов; Гостинный двор.

ORIGINAL ARTICLES

Abstract:

The article was prepared in connection with the announcement of the year of Semyon Ulyanovich Remezov in the city of Tobolsk in 2021. Information has been collected on the history of the construction and rebuilding of the fortress walls and towers of the Tobolsk Kremlin, which rarely attracted the attention of researchers. A review of the history of the fence construction in the Sofia courtyard is carried out. Particular attention is paid to the stages of the construction of the Kremlin stone walls, the surviving elements of defensive architecture in them. The authors clarify some provisions from the classical works of V. I. Kochedamov, draw on new sources, including photographs from restoration work in the middle of the 20th century from the funds of the Tobolsk Historical and Architectural Museum-Reserve. The results of a comparative architectural analysis of the Kremlin walls of Tobolsk with synchronous and previous monuments of Russian military architecture are presented in the article. It has been established that the walls of the Tobolsk Kremlin were more of a symbolic-decorative than a military character. It was determined that they represented a symbiosis of the Moscow Kremlin architecture of the late 15th century with the architecture of the Smolensk fortress wall, 17th century monastery fences and, possibly, the fence of the Bishops' court in Rostov.

Key words:

Tobolsk; Kremlin; fortresses; Semyon Remezov; Seating yard.



УДК 94:728.81(571.12)

Оборонительные стены Тобольского кремля: историко-архитектурный очерк

© Носов К. С., Муратова С. Р., Баллонов И. В., 2021

1. Введение

Тобольский кремль — уникальный по композиции архитектурный ансамбль, задуманный и в значительной степени реализованный знаменитым историком и картографом Сибири Семёном Ремезовым. Он должен был возвышаться над городом на Троицком мысу и состоять из двух ограждённых стенами частей, светской и духовной: собственно кремля в западной части (назывался также Малым, или Вознесенским городом из-за Вознесенской церкви) и Софийского двора в восточной части. По проекту С. У. Ремезова, подъём на 60-метровую высоту Троицкого мыса должен был проходить через триумфальные Дмитриевские ворота, перегораживавшие Прямской, или Базарный, взвоз между кремлём и Софийским двором. Название ворот имело идейный смысл — оно должно было отражать победу Ермака над ханом Кучумом в день Св. Дмитрия, что положило начало присоединению Сибири к Московскому государству. Таким образом ворота должны были напоминать всем о покорителе Сибири — Ермаке. До наших дней стены собственно кремля не сохранились, и сегодня кремлём называют комплекс зданий Софийского двора вместе с расположенным рядом укреплённым Гостиным двором.

2. История деревянных крепостных сооружений Верхнего города

Основателем Тобольска был «письменный голова» Данила Чулков, который весной 1587 года с полутысячным отрядом казаков приплыл из Тюмени. Первый острог был построен на высоком Троицком мысу в месте слияния двух крупных рек — Иртыша и Тобола [Кочедамов, 1963, с. 7].

В 1594 году первый тобольский острог был перестроен, и снова из того же материала — «судового леса». Тогда же укреплениями защитили и часть посада. Но уже в 1599/1600 году поселение перенесли из восточной в западную часть Троицкого мыса, ближе к берегу Иртыша [ПСРЛ, т. 36, с. 140]. Прошло всего 5—6 лет, и поселение обстраивается новыми, более мощными стенами. Тогда, в 1605/1606—1608 годах, здесь был возведён «рубленный город» с 7 башнями, из которых три были воротными, а четыре — глухими [ПСРЛ, т. 36, с. 142, 143; Кочедамов, 1963, с. 8, 11, 12]. В 1620-е годы в восточной части на месте заброшенного старого острога



начинает строиться Софийский двор (архиерейское подворье), который, очевидно, получил деревянную ограду.

14 августа 1643 года в Тобольске впервые случился большой пожар. Это было страшным бедствием для выстроенных из дерева городов. Выгорел весь Тобольск. Как раз в это время прошёл слух о военных приготовлениях джунгар. Поэтому первым делом начали отстраивать укрепления кремля и посада. Новая острожная стена прошла значительно севернее старой, чтобы в городе не было тесноты, из-за которой огонь легко перекидывался со строения на строение. Возведенный на пепелище в 1645—1646 годах новый город окружала стена с 10 башнями, из которых 4 были «четвероугольными», а 6 — «круглыми» [ПСРЛ, т. 36, с. 154] (для деревянных башен «круглыми» назывались многогранные). Главной была восьмигранная башня высотой 46,8 м с пожарным колоколом наверху и подъёмным мостом внизу. Стены состояли из срубов, каждый из которых имел нижний и верхний бои. По верху срубов проходила крытая боевая галерея с выступом-обламом. Общая высота стен достигала 6,4 м. Острожные стены вокруг посада укрепили 10 «быками». Было составлено боевое расписание, в котором каждому из 765 защитников было указано его место на крепостной стене в осадное время. Это были уже пятые по счету крепостные стены Тобольска [Кочедамов, 1963, с. 13]. Как сообщает летопись, они простояли 31 год с момента «совершения» [ПСРЛ, т. 36, с. 154].

Неизвестный иностранец, побывавший в Тобольске в 1666 году, отмечал, что крепость, стоящая на горе, была укреплена только «стакетой из еловых деревьев». Очевидно, такое описание касалось восточной части Троицкого мыса, где находился Софийский двор, поскольку далее в тексте обозначено, что прямо над рекою (то есть в западной части) стоит острог, имеющий срубные деревянные стены с верхними галереями и башнями о восьми углах. Кроме того, автор отмечает, что в ограде находятся крепко построенные двое ворот, обращенные к городу и одни — к реке [Алексеев, с. 344—345].

29 мая 1677 года от молнии в Тобольске опять возник пожар. Город снова сгорел, ещё более основательно, чем прежде. Как записал летописец, «все сгорело без остатку, и все во едино время и во едины часы единого дня» [ПСРЛ, т. 36, с. 170]. Сразу же после пожара, уже в июне того же года, и всего за 5 дней по трассе прежней крепостной стены поставили острог (частокол), а в следующем году перестроили острог в новый «рубленный город» [Матвеев и др., 2012, с. 87]. Этот шестой по счету Тобольский кремль 1678 года имел 9 башен и встроенную в стену Вознесенскую церковь. Все угловые башни были шестигранными, стеновые башни — четырёхугольными, а главная воротная башня — восьмигранной. Прясла состояли из



срубов, общее число которых достигало 158. В каждом срубе было по два боя — нижний и верхний. Бойницы были устроены и в крытой галерее, проходившей поверх срубов. Высота стен до кровли достигала 7 м, башни были намного выше [Кочедамов, 1963, с. 18].

7 августа 1680 года очередная беда постигла Тобольск: пожар уничтожил только что отстроенный город. Но вскоре он возродился. Седьмая по счету крепостная ограда была проще предыдущей — частокол из вертикально вкопанных в землю заострённых бревен с тремя башнями. Две башни были проезжими, одна глухая, все они находились на северной напольной стороне. В стены острога встроили Вознесенскую церковь и Приказную палату. Сохранилось изображение Тобольска этого времени, сделанное самим Семеном Ремезовым (рис. 1) [РНБ ОР; Кочедамов, 1963, с. 22]. На этом изображении можно видеть любопытную деталь: на острожных стенах устроена система опор для скатывания на атакующих бревен-катков [Нечаев, 2020, с. 84].

3. Ограда Софийского двора

В 1681—1686 годах в нагорной части Тобольска возвели каменный Софийский собор, который стал первой в Сибири каменной культовой постройкой. После этого, в 1686—1688 годах, построили главный вход в Софийский двор — Святые ворота с церковью Сергия Радонежского. И, как считает В. И. Кочедамов, только затем начали возводить каменную ограду вокруг всего Софийского двора. Каменная ограда охватила значительно большую территорию по сравнению с предшествующей деревянной [Кочедамов. 1963, с. 28, 30]. Точное время сооружения ограды не известно. Лишь С. В. Копылова примерно очерчивает хронологические рамки: заложена при Павле, завершена при Игнатии [Копылова, 1979, с. 22]. Первый был митрополитом Сибирским и Тобольским с 1678 по 1692 год, второй — в период с 1693 по 1699 год. Учитывая, что ограду начали строить после окончания Софийского собора и Святых ворот, временные рамки можно сузить примерно до 1688—1699 года.

Софийский двор приобрёл вид крепости. Единственное подробное описание ограды этого двора дано В. И. Кочедамовым. Вдоль каменных стен расположились 7 круглых, 2 квадратные и 1 многогранная («Грановитая») башни. Все башни имели высоту до верха зубцов около 17 м. Вверху они расширялись, образуя корону машикулей. Башни были снабжены круглыми бойницами диаметром около 32 см в двух нижних ярусах. Первые ярусы круглых башен были перекрыты сводами, вторые ярусы — балочными перекрытиями. Северо-западная угловая квадратная башня, по мнению исследователя, имела размеры 10,6 x 10,6 м (по археологическим данным, длина

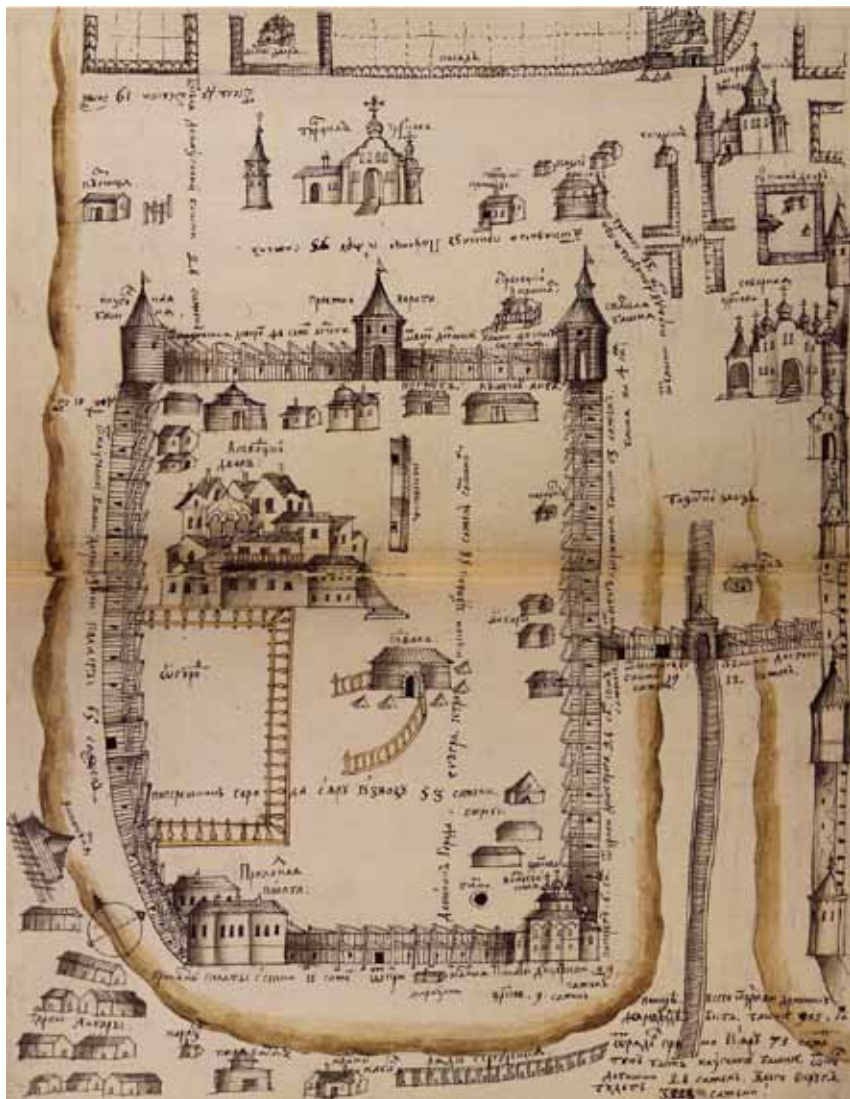


Рис. 1. Объемное изображение Тобольского деревянного города
конца XVII века, выполненное С. У. Ремезовым

стороны этой башни всего около 8 м [Адамов и др., 2008, с. 29]. Южная башня, сохранившаяся до наших дней, имеет внешний диаметр 9 м и толщину стен около метра. Грановитая башня стояла на юго-западном углу ограды,



но вскоре после постройки сползла и была возведена заново северо-восточнее прежней. Завершались башни высокими кирпичными шатрами, покрытыми черепицей [Кочедамов, 1963, с. 30, 32; Кочедамов, 1978, с. 154, 155].

Прясла между башнями на юге следовали естественным изгибам мыса и в двух случаях образовывали входящий угол. На других сторонах прясла были прямыми. В. И. Кочедамов приводит следующие характеристики прясел: высота около 9 м с зубцами (по С. В. Копыловой — только 4,3 м [Копылова, 1979, с. 22]), ширина внизу около 1,8 м. С внутренней стороны стен были устроены арки высотой около 3,6 м и пролетом около 4,2 м. Примыкавшая к аркатуре лицевая сторона стены была толщиной всего в 1,5 кирпича (45 см). В некоторых арках сделаны бойницы подошвенного боя. На арках располагался боевой ход. Стена завершалась зубцами высотой 1,9 м, шириной около 1 м и толщиной 0,45 м. Снаружи стены имеют ровную поверхность, обогащенную лишь полукруглым валиком под зубцами на уровне боевого хода. Но южную стену, по мнению В. И. Кочедамова, первоначально украшали ещё рельефные филенки, о существовании которых можно судить по старым изображениям [Кочедамов, 1963, с. 34].

Строили каменную ограду Софийского двора те же подмастерья, что и Софийский собор: Герасим Шарыпин и Гаврила Тютин. Первый руководил строительством западной и южной стены с тремя башнями, а второй — северной и восточной стены с воротами и пятью башнями [Кочедамов, 1963, 30].

4. Каменный кремль

В 1678 году после очередного пожара, уничтожившего Тобольск, в Сибирском приказе было принято решение «впредь город Тобольск делать каменный» [Кочедамов, 1963, с. 18]. Думали и о «земляном городе», то есть земляных укреплениях вместо каменной стены («городом» называли и сами укрепления). Однако тогда город выстроили снова деревянным, о чем уже через пару лет пожалели, когда город снова сгорел в 1680 году.

В 1697 году в Тобольск пришла грамота, по которой требовалось представить в Сибирский приказ проект «каменного города» [Кочедамов, 1963, с. 46]. Основные государственные учреждения решили выстроить из камня и обнести их каменной стеной. По поручению тобольского воеводы С. У. Ремезов подготовил несколько проектов каменного кремля. Сохранилось пять проектов, различающихся планами, занимаемой площадью, числом башен, внутренней застройкой. В 1698 году из Сибирского приказа пришла грамота, в которой предлагалось включить в периметр крепостных стен Гостиный двор, выстроить крепкую проезжую башню для установки артиллерии и позаботиться об обеспечении города водой. Всё это было учтено в четвертом и пятом из сохранившихся проектов С. У. Ремезова [Кочедамов, 1963, с. 48, 49, 51].



Закончив подготовку проектов, С. У. Ремезов со старшими сыновьями в 1698 году совершил поездку в Москву. Ремезовы были хорошо приняты в столице и пробыли здесь около 100 дней. Их поселили в московском доме тобольского воеводы М. Я. Черкасского, выдали «жалованье, корм и выход в довольство». В Сибирский приказ С. У. Ремезов представил чертеж и описание «каменного города» Тобольска. Проект был одобрен, и его назначили руководителем строительства. Но сначала направили на обучение в Оружейную палату, ведомство, которое тогда ведало строительством крепостей. Там он прошёл ускоренный курс обучения, приобрел технические знания и получил некий итальянский архитектурный трактат («Строения печатная книга фряжская») [Кочедамов, 1963, с. 51, 52].

В Тобольск Ремезовы вернулись зимой 1699 года и сразу приступили к подготовительным работам. Проект был доработан с учетом сделанных в Москве замечаний. К сожалению, окончательный чертеж будущего кремля до нас не дошёл, но известна смета, составленная подмастерьями Г. Шарпыным и Г. Тютиным, работавшими под руководством С. У. Ремезова на сооружении кремля. Периметр кремлёвских стен был определён в 229 саж. (487,8 м). В стены должны были быть встроены Вознесенская церковь в юго-восточном углу, Приказная палата в южной стене, три круглые башни в западной стене и несколько воротных башен (Троицкая, Софийская, Спасская и на взвозе). Внутри периметра кремлёвских стен должны были стоять Воеводский двор и хлебные житницы [Кочедамов, 1963, с. 52, 53]. Гостиный двор превратили в самостоятельную крепость, соединив стенами с кремлём и Софийской оградой.

Строительство кремля начали с Приказной палаты, её заложили 9 мая 1700 года, закончили к 1704 году. Для этого здания, спроектированного С. У. Ремезовым, было характерно сочетание итальянских архитектурных черт (видимо, через «фряжскую книгу») с чисто русскими мотивами. Замечательная реконструкция здания выполнена В. И. Кочедамовым [Кочедамов, 1963, с. 56, 57, рис. 29].

Вторым построили Гостиный двор. Долгое время в России существовали ограничения на торговлю вне пределов специально устроенных гостиных дворов. В связи с этим гостиные дворы оказывались основным местом торговли [Соколовский, 2011, с. 348]. Здесь складировали товары, вели торговлю и часто проживали купцы, здесь же порой хранили и вырученные деньги. Вплоть до середины XVIII века гостиные дворы представляли собой значительный торговый комплекс, в который входили таможенная изба, важня, амбары, сараи, церковь или часовня, избы для проживания, мыльни и конюшни. Для защиты от «лихих людей» комплекс обносили стеной с башнями и воротами [Сайфуллина, 2015, с. 207].



В силу доступности материала широкое распространение имели деревянные гостиные дворы. Такие гостиные дворы появляются в Сибири с самого начала XVII века: в 1600 году — в Верхотурье, в 1601 году — в Тобольске, в 1619 году — в Енисейске, в 1623 году — в Шуе, в 1624 году — в Тюмени. В XVIII веке гостиные дворы функционировали уже в каждом городе [Там же]. Указ Сената от 29 сентября 1797 года «О нестроении нигде вновь гостиных дворов и о бытии лавкам, нужным для торгов, в домах» [ПСЗРИ, Собрание первое, т. XXIV, № 18171, с. 753—754] вызвал бурю негодования у торгового люда, и в 1799 году Павел I вынужден отменить его. Однако деревянные гостиные дворы имели существенные недостатки: пожары уничтожали их полностью, принося огромные убытки купцам. Так, гостиный двор в Тобольске сгорел в 1629 году, был восстановлен и снова сгорел в 1643 году [Там же, с. 208, 209].

Сохранился каменный гостиный двор Тобольска, входящий в ансамбль Тобольского кремля. Он был построен в начале XVIII века. В 1701 году воеводы М. Я. и П. М. Черкасские, поддержав просьбу населения, обратились в Сибирский приказ с предложением построить гостиный двор на нижнем посаде, на истари сложившемся торговом месте, более удобном в транспортном отношении. Сибирский приказ сначала согласился на выбранное место, но затем изменил своё мнение и предписал строить каменный гостиный двор на верхнем посаде, отметив: «где бы и городской стене было в замену» [Копылова, с. 31, 32]. Эта фраза указывает, что в приказе увидели возможность сэкономить на весьма дорогом каменном строительстве: стена гостиного двора должна была заменить участок крепостной стены строившегося тогда же Тобольского кремля. И это же свидетельствует, что ограда гостиного двора должна была иметь достаточный оборонительный потенциал. Надо заметить, что в первоначальном варианте С. У. Ремезов также включал гостиный двор в периметр городских стен, но затем предложил вывести его в виде самостоятельной крепости [Кириллов, 1984, с. 109—119]. В осуществлённом проекте гостиный двор был включен в ансамбль кремля, хотя и сохранил определённую обособленность, будучи окружен стенами по всему периметру.

Тобольский гостиный двор был построен по проекту С. У. Ремезова, сохранился его же план здания. Существуют разные точки зрения на датировку строительства каменного гостиного двора: 1703—1706, 1703—1705, 1704—1706 годы. По архивным документам С. В. Копылова установила, что гостиный двор начал строиться не позднее 1703 года и был окончен в 1708 году [Копылова, 1979, с. 32—34]. В 1703—1704 году над строительством гостиного двора работал подмастерье каменных дел Герасим Шарыпин, который возводил и каменные постройки Софийского двора. Он же составил «разметную роспись» материалов для этого здания. Но летом



1704 года он умер [Копылова, 1979, с. 32, 33], и кто возглавлял бригаду каменщиков в дальнейшем, неизвестно.

Гостиный двор, окружённый стенами с башнями, стал крепостью в крепости и должен был защищать как от врагов, так и от огня. В. И. Кочедамов отметил, что своей архитектурой тобольский гостиный двор напоминает бухарские караван-сарай, и на основании изображения на плане 1747 года предложил реконструкцию внешнего вида Гостиного двора. По мнению исследователя, в просторный внутренний двор вели двое ворот, над западными была устроена часовня, над восточными — таможня. С двумя воротными башнями гостиный двор представлен на графической реконструкции кремля В. И. Кочедамова на 1720-е годы [Кочедамов, 1963, с. 61, 62; рис. 32, 33] Однако Е. П. Загваздин считает, что восточная проезжая башня гостиного двора была лишь на проекте, который не был реализован. И в доказательство приводит множество других планов и проектов С. У. Ремезова, где присутствует лишь западная проезжая башня. В качестве дополнительного аргумента он отмечает, что на плане города 1746 года, являющемся копией с плана начала XVIII века, у гостиного двора видна лишь западная воротная башня [Загваздин, 2014, с. 63].

Любопытно, что практически одновременно с тобольским строился гостиный двор в Верхотурье. Он тоже был каменный, примерно тех же размеров и планировки. Однако верхотурский гостиный двор не имел оборонительной ограды с башнями, и его лавки выходили как внутрь двора, так и наружу [Люцидарская и др., 2009, с. 109—114]. Такие неукреплённые гостиные дворы с лавками с внешней стороны были наиболее характерны для России XVII века и позднее. Закрытые укреплённые гостиные дворы были исключениями. Помимо Тобольска, укреплённый гостиный двор в искажённом перестройками виде сохранился в Архангельске.

В кремле строилась ещё и Вознесенская церковь. Но в целом за первое десятилетие XVIII века было построено не так уж и много. Кремлёвские стены оставались деревянными, что не могло не вызывать беспокойства. Новый импульс строительство кремля получило с назначением в Тобольск в 1711 году губернатором князя М. П. Гагарина, который привлёк к строительству пленных шведов. В Тобольск традиционно отправляли ссыльных. В 1704 году впервые упоминаются шведские ссыльные, принимавшие участие в строительстве Гостиного двора [Копылова, 1979, с. 145, 147]. Пленённые в Полтавской битве шведы сначала жили в Москве. Но в 1711 году часть пленников попыталась бежать, после чего все шведы были отправлены в Сибирь, и их число здесь стало исчисляться тысячами. Более 300 шведских пленных строили каменные кремлёвские стены. Руководил ими «каменного строения архитектор Яган» (настоящее имя Яган Индрик



Бекен). Любопытно, что военнопленные за свою работу получали деньги [Кочедамов, 1963, с. 64, 67, 68; Копылова, 1979, с. 146].

Строительство кремлёвских стен покрыто завесой неопределённости. Ни дата начала, ни дата окончания их строительства не известны. Указ Петра I от 1714 года, запрещавший каменное строительство по всей стране, кроме Петербурга, безусловно, повлиял и на строительство Тобольского кремля. В. И. Кочедамов написал, что «после указа 1714 года вообще всякое каменное строительство в городе прекратилось на добрые 20 лет» [Кочедамов, 1963, с. 102]. Но в более поздней работе он предположил, что «юго-западная и северная крепостные стены с одной глухой и одной проезжей Князевской башней, видимо, по особому разрешению были построены в 1715 году» [Кочедамов, 1978, с. 161]. В то же время С. В. Копылова в одном месте отметила, что после указа 1714 года «все работы вскоре были свёрнуты» [Копылова, 1979, с. 47], но в другом месте датирует сооружение Дмитриевских ворот 1714—1717 годами. [Там же, с. 37] Дмитриевские ворота, задуманные С. У. Ремезовым как триумфальные, достроены не были. Есть мнение, что прототипом для их проекта послужила Сухарева башня в Москве [Карелин, 2001, с. 174—190] (построена в 1695 году, снесена в 1934 году). Позднее это вытянутое поперек проезда прямоугольное здание стало известно как Рентерея (от слова *рента* — налог, так как сюда свозили меха и другие товары со всей губернии перед отправкой в Москву). Башни в северной стене кремля, очевидно, так и не были построены, как и воеводский дом и житницы внутри него [Кочедамов, 1963, с. 71].

5. Разрушения, перестройки и современное состояние кремлёвских стен

К сожалению, в последующие столетия природа и человек сильно повлияли на состояние кремлёвских стен. В юго-западном углу ограды Софийского двора, на месте Грановитой башни, в 1750 году было построено здание новых архиерейских покоев, протянувшееся и по южной стене ограды [Кочедамов, 1963, с. 84]. К 1775 году это здание сломали, вместе с ним снесли и встроенную в него крепостную стену, а на месте бывшей Грановитой башни возвели напоминающую парковый павильон декоративную квадратную башенку. В 1781 году лишилась крепостных стен и западная часть кремля (собственно кремль): снесли обветшавшие западную и северную крепостную стену, а на месте южной стены построили дом наместника. К концу XVIII века южная и восточная стены Софийского двора, выстроенные по кромке, сползли в обрыв. Участок от угла до квадратной башни просто сломали, и построили длинное здание архиерейских конюшен. Сохранился только небольшой фрагмент этой стены, встроенный в квадратную башню (рис. 2).



Рис. 2. Фото после реставрации 1961 года восточной квадратной башни Софийского двора с остатками стены конца XVII века на середине высоты

В самом начале XIX века в юго-западном углу ограды возвели круглую башню с большими арочными проёмами на втором ярусе; башня эта не имеет ничего общего с архитектурным стилем более ранних крепостных стен. В 1843—1845 годах архиерей В. Алявдин приказал разобрать стену ограды Софийского двора между центральными круглыми башнями южной стороны на кирпич, который пошел на строительство каменной церкви в загородной Архиерейской роще. В 1887 году обрушилась юго-восточная башня, руины тут же разобрали на кирпич. В XIX веке снесли и северную стену Софийского двора. Только раскопки позволили обнаружить места, где раньше стояли три круглые и одна квадратная башня западной стены и квадратная северо-восточная башня [Кочедамов, 1963, с. 90—92, 133, 144].

Таким образом, от первоначальных крепостных стен Тобольского кремля до наших дней почти ничего не сохранилось (рис. 2а). К XX веку каменные кремлёвских стен была лишь примерно обозначена деревянным штакетником или невысокой каменной стенкой, не имевшими ничего общего с крепостными стенами. Однако сегодня Тобольский кремль выглядит более впечатляюще.

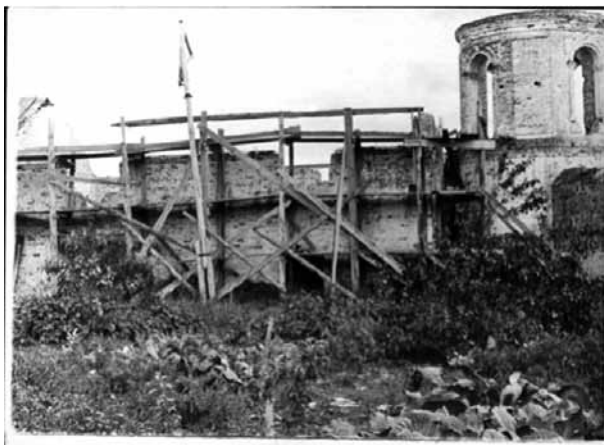


Рис. 2а. Фотография 1950-х годов. Тобольский кремль в процессе реставрации. Кремлевская стена в лесах

В 1963 году В. И. Кочедамов записал: «Реставрационные работы в разгаре. Впереди самое интересное — восстановление древнего облика кремлевских стен. В 1962 году впервые на двух небольших участках появились крепостные зубцы, а на сохранившейся круглой башне южной стены — древние “стрельницы” и т. д. Скоро Тобольский Кремль будет радовать взор полностью восстановленным силуэтом своих сооружений, свидетелей его бурной трехвековой истории, памятника народного мастерства сибирских умельцев» [Кочедамов, 1963, с. 146]. Результат реставрации круглой башни южной стены и участка прясла Софийского двора представлен на фотоснимке (рис. 3). Башня была оборудована бойницами для нижнего и верхнего боя диаметром 32 см. Третий ярус с машикулями имел деревянный пол [Кочедамов, 1963, с. 32].

В 1963 году В. И. Кочедамов записал: «Реставрационные работы в разгаре. Впереди самое интересное — восстановление древнего облика кремлевских стен. В 1962 году впервые на двух небольших участках появились крепостные зубцы, а на сохранившейся круглой башне южной стены — древние “стрельницы” и т. д. Скоро Тобольский Кремль будет радовать взор полностью восстановленным силуэтом своих сооружений, свидетелей его бурной трехвековой истории, памятника народного мастерства сибирских умельцев» [Кочедамов, 1963, с. 146]. Результат реставрации круглой башни южной стены и участка прясла Софийского двора представлен на фотоснимке (рис. 3). Башня была оборудована бойницами для нижнего и верхнего боя диаметром 32 см. Третий ярус с машикулями имел деревянный пол [Кочедамов, 1963, с. 32].



Рис. 3а. Южная башня и участок ограды Софийского двора до реставрации



Рис. 3б. Южная башня с реконструированными круглыми бойницами и пряслем Софийского двора после реставрации

Таким образом, все кремлевские стены так и не были восстановлены. Однако уже восстановлены (фактически отстроены заново) восточная квадратная и северо-восточная круглая башни, а также несколько прясел. В 2006 году конфигурация выстроенной реставраторами в 1950—1960-х годах южной стены ограды Софийского двора в очередной раз была изменена: зигзагообразный выступ у Архиерейского дома был спрямлён, и стена немного отступила к югу [Загваздин, 2018, с. 155].

Для дальнейшего архитектурного анализа важно понимать, какие части кремлёвской ограды можно считать оригинальными, а какие являются новоделом, где не исключена ошибка реставраторов. В. И. Кочедамов писал, что сохранилась одна башня южной стены и небольшой участок восточной стены ограды Софийского двора [Кочедамов, 1978, с. 154]. К этому можно добавить, что нижняя часть Павлинской башни также датируется концом XVII века [Балюнов, 2017, с. 9]. На фотографиях середины XX века представлены участок прясла кремля и Павлинская башня до и в процессе реставрации (рис. 4а и 4 б).



Рис. 4а. Фотография 1950-х годов. Тобольский кремль до и в процессе реставрации. Павлинская башня. Позади ее — Софийский собор и колокольня



Рис. 4б. Фотография 1950-х годов. Пряло Тобольского кремля, Павлинская башня в процессе реставрации

С позднейшими перестройками и реставрациями, но относительно оригинальными, дошли до нас Гостиный двор и Рентерея. Сегодня наиболее впечатляющим крепостным сооружением Тобольска выглядит Гостиный двор (рис. 5). Однако если мы посмотрим на его фотографии до реставрации, то увидим на них вполне мирное казенное сооружение с большими окнами и без возвышающихся башен [Кочедамов, 1978, с. 168].



Рис. 5. Западный фасад Гостиного двора. Фото Ю. Г. Аверина



Современный красивый и горделивый вид Гостиному двору придала реставрация, вполне очевидно выполненная по реконструкции В. И. Кочедамова [Кочедамов, 1963, с. 59]. Вздвигающиеся вверх башни с зубцами и машикулями — это тоже творение реставраторов.

6. Сравнительный архитектурный анализ

Первым делом определимся с назначением ограды Тобольского кремля. Мы согласны с мнением исследователей, что кремлёвские стены Тобольска не были предназначены для серьёзной планомерной осады с применением артиллерии: «возводились как “парадные”, а также для защиты от воров и пожаров» [Балюнов, 2015, с. 306]. С. В. Копылова писала: «По внешнему виду башни тобольского гостиного двора сохраняли некоторые крепостные элементы, но они имели скорее декоративное значение (зубцы и т. п.)» [Копылова, 1979, с. 35]. И ещё более конкретно в отношении кремлёвской стены: «Показательно, что к строительству стены приступили лишь на последнем этапе, а в первую очередь построили гражданские здания. Это говорит о том, что уже в процессе строительства кремль утратил военно-оборонительное значение и стал прообразом административного центра русского города XVIII века» [Копылова, 1979, с. 38]. В. И. Кочедамов предположил, что стены Тобольского кремля получили «облегченные конструкции» из-за отсутствия уже в то время военной опасности [Кочедамов, 1978, с. 154]. Однако исследователь противоречит сам себе. В более ранней работе он написал: «Каменный город» только строился, а Тобольску в 1709 году угрожала военная опасность. Ожидалось нападение джунгар. Воеводам было приказано привести город в состояние обороны». Ввиду этой опасности С. У. Ремезов даже подготовил проект укрепления города земляным валом с пятью бастионами [Кочедамов, 1963, с. 63]. Таким образом, не отсутствие военной опасности предопределило слабый с военной точки зрения характер кремлёвских стен Тобольска.

Вместе с тем нет сомнений, что каменные стены Тобольска не были рассчитаны на серьёзного противника. Небоевой характер Тобольского кремля подтверждают хотя бы те факты, что культовые и гражданские строения были встроены в ограду и не защищены снаружи. Софийский собор большей частью выступал наружу, за ограду Софийского двора, Вознесенская церковь и Приказная палата были встроены в южную стену кремля. Толщина прясел ограды Софийского двора (1,8 м) сравнима только с оградой Архиерейского двора в Ростове, но не идет ни в какое сравнение даже с кремлёвскими стенами более чем вековой давности или серьёзными монастырскими оградами (например, прясла кремлей рубежа



XV—XVI веков имели толщину 3—5 м, а прясла Нового города Кирилло-Белозерского монастыря достигали толщины 6,5—7,0 м).

На опасных с военной точки зрения направлениях в России в начале XVIII века строились бастионные крепости (Новодвинская, Петропавловская и др.). Бастионная фортификация начала свой путь на просторах России в 1580-е годы, но вплоть до XVIII века соседствовала с башенной. До Сибири каменная фортификация добралась только к концу XVII века, и здесь она была в новинку. Показательно, что архитектура стен Тобольского кремля схожа с архитектурой крепостных стен кремля в Верхотурье. Строительство стен Верхотурского кремля началось в 1700 году и велось московскими каменщиками под руководством Тимофея Гусева [Кочедамов, 1978, с. 164].

В отношении архитектуры кремлёвских стен В. И. Кочедамов отметил, что «конструкция и архитектура каменной стены Софийского двора обычны для аналогичных сооружений конца XVII века» [Кочедамов, 1963, с. 30].

Действительно, если посмотреть на памятники архитектуры Центральной России второй половины XVII века, обнаруживается множество аналогичных черт. В 1660—1690-х годах митрополит Иона Сысоевич построил в Ростове Архиерейский (Митрополичий) двор, который сегодня не совсем верно называют кремлём. Функционально это наиболее близкий аналог Софийского двора Тобольска. Строительство Архиерейского двора в Ростове началось раньше Софийского в Тобольске и, возможно, послужило стимулом для митрополита Павла. Ростовский архиерейский двор также окружён стенами с круглыми башнями. Толщина прясел около 2 м, высота — 10—12 м. [Воротникова и др., 2013, с. 426, 427] Однако с архитектурной точки зрения есть и существенные отличия. В Ростове стены завершаются сплошным парапетом с бойницами и навесным боем (машикули) под боевым ходом, в то время как прясла ограды Софийского двора лишены навесного боя, они завершались зубцами в форме «ласточкин хвост». Последние хорошо видны на середине высоты восточной квадратной башни. Ростовские башни имеют прямоугольные с арочной перемычкой окошки-бойницы, обрамлённые снаружи декоративными наличниками в стиле сказочного домика. Подобные окошки с рядными наличниками с фронтом в Тобольске есть на стенах Гостиного двора и на южной башне ограды Софийского двора. В последнем случае их расположение вызывает большие вопросы: они размещены сразу над круглыми бойницами, чего не должно быть. Системность в размещении этих отверстий отсутствует. В. И. Кочедамов отмечал на этой башне только круглые бойницы в два яруса [Кочедамов, 1963, с. 32], не признавая оконобразные, хотя они были и в его время. Надо отметить, что в Тобольске декоративные наличники не столь витиеваты, как в Ростове, и ближе к декору бойниц Смоленской крепости (1595—1602).



Основная форма бойниц в башнях Софийского двора — круглая. Круглые бойницы впервые появляются в Астраханском и Казанском кремлях, строившихся во второй половине XVI века [Косточкин, 1964, с. 140, 141, 143]. Круглые бойницы, устроенные на втором и третьем ярусах круглых Консistorской и Безымянной башен Казанского кремля (датируются 1594—1595 годами), по мнению Вл. В. Седова, имеют явные аналогии с круглыми бойницами Астраханского кремля, где они устроены в одной из угловых прямоугольных башен, и Ипатьевского монастыря в Костроме. Это более ранние или одновременные Казанскому кремлю постройки. Вл. В. Седов не исключает, что Казанский кремль в 1594—1595 годах строили те же мастера, что и крепости Астрахани и Ипатьевского монастыря [Седов, 2015, с. 63, 64]. Чуть позднее — на рубеже XVI—XVII веков — круглые бойницы появились на некоторых воротных башнях Смоленской крепости (Авраамиевской, Еленинской, Копыгинской). Но здесь это не истинные бойницы, а псевдобойницы, так как они не прорезают стены насквозь, а лишь заглублены в их кладку [Хозеров, 1930, с. 10; Косточкин, 1964, с. 102—106]. Таким образом, в Смоленской крепости круглые бойницы являются декоративным, а не боевым элементом. Позднее круглые бойницы перекечевали на стены и башни многих монастырей. Но здесь они представлены, как правило, полноценными бойницами. Круглые бойницы можно видеть в башнях многих монастырей второй половины XVII века: Борисоглебском (близ Ростова), Спасо-Прилуцком (Вологда), Кирилло-Белозерском и др.

Сегодня зубчатый парапетом завершаются только башни Гостиного двора Тобольска, а башни ограды Софийского двора (южная и северо-восточная) совсем лишены парапета: кровля начинается прямо над навесным боем (машикулями). Последнее представляется результатом неверной реставрации. Ни в одном памятнике русского военного зодчества или монастырских оградах нет подобного решения. Оно не могло быть в принципе, так как в таком случае верхним ярусом башни становится невозможно пользоваться.

Зубцы в форме «ласточкин хвост», как и некоторые другие элементы в архитектуре стен Тобольского кремля (арки с внутренней стороны прясел, полувалик и проч.), можно отнести к «итальянизмам». Однако итальянское влияние здесь явно сказалось не напрямую, а опосредованно, в первую очередь через Московский Кремль, перестраивавшийся под руководством итальянских зодчих в 1485—1495, 1499, 1516 годах. Под влиянием столичного образца был построен целый ряд других кремлей в конце XV — первой трети XVI веков (Новгородский, Тульский, Коломенский, Зарайский), была возведена Смоленская крепость, перестраивались многие другие крепости и особенно монастырские ограды в XVI—XVII веках. Итальянцы в их строительстве не участвовали, и влияние на них сказалось



опосредованно. Зодчие Тобольского кремля Гавриила Тютин и Герасим Шарыпин были посланы из Москвы [Копылова, 1979, с. 228]. В Москву же в конце XVII века приезжал и С. У. Ремезов. Здесь он, несомненно, видел и изучал архитектуру Московского Кремля. Более того, ему была выдана некая «фряжская книга» (итальянский трактат) [Кочедамов, 1963, с. 52], которая, возможно, тоже повлияла на проект. Вместе с тем ряд архитектурных деталей не встречается на стенах Московского Кремля и, очевидно, был привнесён из более поздней русской архитектуры. К таким деталям можно отнести круглые бойницы с внешним полуваликом, нарядные наличники с фронтом. Мы видим такие детали в Смоленской крепости, ограде Архиерейского двора в Ростове и монастырских оградах XVII века.

С. Н. Баландин отмечал: «Стены и башни Софийского двора в Тобольске по своим формам близки к стенам и башням Смоленской крепости: те же квадратные башни с лопатками по углам, зубцы, “граненные” башни, обрамление стрельниц на башнях, но, естественно, все в меньших размерах. Смоленские стены строились в 1595—1602 гг. и их хорошо знали строители тобольских стен и башен. Отец Герасима Шарыпина, Яков Шарыпин, в 1674 году строил в Смоленске Успенский собор. С ним вместе работал и Савелий Тютин, отец Гаврилы Тютина. И если Г. Шарыпин был зачислен в приказ каменных дел в 1682 г., будучи уже немолодым (умер в Тобольске в 1704 г.), то естественно предположить, что ранее он работал с отцом в Смоленске. Конечно, стены и башни Софийского двора не являлись, как стены Смоленска, мощными оборонительными сооружениями, они скорее, как стены Лужецкого монастыря в Можайске, построенные в 1684—1692 гг., были просто представительным ограждением резиденции высшей церковной власти в Сибири. Сохранившаяся Павлинская башня Софийского двора почти идентична башням Лужецкого Можайского монастыря. Стены и башни имеют сходство со стенами Борисоглебского монастыря близ Ростова (1545 г., зодчий Г. Борисов), Спасо-Прилуцкого монастыря в Вологде (1640—1650 гг.)» [Баландин, 1981, с. 182—183].

Также можно предположить влияние монастырских оград XVII века и ограды Архиерейского двора в Ростове. Но для последних характерно устройство навесного боя (машикулей) на пряслах, чего нет на ограде Софийского двора. И в этом опять можно усмотреть подобие Московскому Кремлю.

7. Заключение

Рассмотренная выше история строительства и перестроек, а также архитектура стен Тобольского кремля позволяет сделать ряд выводов, а именно констатировать слабую степень изученности этого памятника, наличие



противоречий и «белых пятен». Наиболее досадным из последних является неустановленность конкретных дат начала и окончания строительства.

Сохранность стен Тобольского кремля оставляет желать лучшего. Фактически до наших дней в более или менее оригинальном виде дошли лишь две башни ограды Софийского двора, Гостиный двор и Рентерея, а также небольшой фрагмент прясла.

В архитектурном плане, насколько можно судить по ограде Софийского двора, от которой хоть что-то сохранилось до наших дней, стены Тобольского кремля носили скорее символически-декоративный, чем боевой характер и представляли собой симбиоз столичной кремлёвской архитектуры конца XV века с архитектурой Смоленской крепостной стены, монастырских оград XVII века и, возможно, ограды Архиерейского двора в Ростове.

Источники и принятые сокращения

1. ПСЗРИ — *Полное собрание законов Российской империи* (далее). Именной указ Правительствующего Сената от 29 августа 1797 г. «О нестроении нигде вновь гостиных дворов и о бытии лавкам, нужным для торгов, в домах» / Полное собрание законов Российской Империи. Собрание Первое. 1649—1825 гг. : в 45 т. — № 18171. — Санкт-Петербург : Типография II Отделения Собственной Его Императорского Величества Канцелярии, 1830. — Т. XXIV. — С. 753—754.

2. ПСРЛ — *Полное собрание русских летописей*. Т. 36 : Сибирские летописи, ч. 1 : Группа Есиповской летописи / Сибирское отделение АН СССР, Институт истории, филологии и философии ; отв. ред. А. П. Окладников, Б. А. Рыбаков. — Наука, 1987. — 381 с.

3. РНБ ОР — *Российская национальная библиотека Отдел рукописей*. Эрмитажное собрание. № 237.

ЛИТЕРАТУРА

1. *Адамов А. А.* Археологические исследования в Тобольском кремле / А. А. Адамов // *Русские старожилы : материалы III Сиб. симп. «Культурное наследие народов Западной Сибири»* (11—13 декабря 2000 г., Тобольск). — Тобольск — Омск : Омский государственный педагогический университет, 2000. — С. 450—451.

2. *Адамов А. А.* Город Тобольск : археологический очерк / А. А. Адамов, И. В. Балюнов, П. Г. Данилов. — Тобольск : [б. и], 2008. — 114 с.

3. *Алексеев М. П.* Сибирь в известиях западно-европейских путешественников и писателей : введение, тексты и комментарий. XIII—XVII вв. / М. П. Алексеев. — Иркутск : ОГИЗ. Иркутское областное издательство, 1941. — 609 с.

4. *Аношко О. М.* Тобольск в период российской колонизации Сибири : археолого-исторические реконструкции / О. М. Аношко // *Уральский исторический вестник*. — 2018. — № 4 (61). — С. 96—104. — DOI: 10.30759/1728-9718-2018-4(61)-96-104.

5. *Баландин С. Н.* «Начало русского каменного строительства в Сибири» / Сибирские города XVII — начала XX века / С. Н. Баландин. — Новосибирск : [б. и], 1981. — С. 174—196.

6. *Балюнов И. В.* Начало каменного строительства в г. Тобольске (по материалам археологических исследований) / И. В. Балюнов // *Ежегодник Тобольского музея-заповедника*. — Тюмень : Изд-во «Вектор-Бук», 2003—2006. — № 3—4 (32—33). — С. 184—189. ISBN 5-88131-464-6.



7. *Балуонов И. В.* Оборонительные сооружения Тобольского кремля по материалам археологических исследований / И. В. Балуонов, П. Г. Данилов // *Баландинские чтения.* — 2017. — Т. 12, № 1. — С. 8—13.
8. *Балуонов И. В.* Тобольский кремль — памятник археологии периода русского освоения Сибири / И. В. Балуонов // *Третьи Ядринцевские чтения.* — Омск : Омский государственный историко-краеведческий музей, 2015. — С. 305—307.
9. *Воротникова И.А.* Кремли, крепости и укрепленные монастыри Русского государства XV—XVII веков. Крепости Центральной России / И. А. Воротникова, В. М. Неделин. — Москва : БуксМАрт, 2013. — 888 с. ISBN 978-5-906190-01-7.
10. *Гуменюк А. Н.* Зодчие малых городов Западной Сибири XVIII — начала XX вв. : к словарю архитекторов и инженеров Тобольской и Томской губерний / А. Н. Гуменюк, И. В. Ляликов // *Омский научный вестник.* — 2014. — № 3 (129). — С. 226—234.
11. *Данилов П. Г.* К вопросу об оборонительных укреплениях города Тобольска в XVII веке (по данным археологии) / П. Г. Данилов // XVII Уральское археологическое совещание : материалы научной конференции. — Екатеринбург — Сургут : Изд-во «Магеллан», 2007. — С. 237—238.
12. *Данилов П. Г.* Святые ворота в Тобольском кремле (по данным письменных и археологических источников) / П. Г. Данилов // *Баландинские чтения.* — 2016. — Т. 11. — № 1. — С. 39—42.
13. *Дергачева-Скоп Е. И.* Служебная чертежная книга. Семен Ремезов и сыновья / Е. И. Дергачева-Скоп. — Тобольск : Возрождение Тобольска, 2006. — 167 с. — ISBN 5-98178-016-9.
14. *Загваздин Е.П.* Материалы к истории Гостиного Двора Тобольска / Е. П. Загваздин // *Баландинские чтения.* — 2014. — Т. 9. — № 2. — С. 61—68.
15. *Загваздин Е. П.* Новые данные об устройстве фортификаций Тобольского кремля (по материалам исследований 2006 года) / Е. П. Загваздин // *Баландинские чтения.* — 2018. — Т. 13. — № 1. — С. 153—159. — DOI: 10.24411/9999-001A-2018-10024.
16. *Загваздин Е. П.* Новые материалы по археологии Тобольского кремля / Е. П. Загваздин // *Теория и практика археологических исследований.* — 2019. — № 3 (27). — С. 52—65. — DOI: 10.14258/traip(2019)3(27).-05.
17. *Загваздин Е. П.* Тобольский кремль с «полуденной» стороны : новые данные по архитектуре крепости в XVIII—XIX веках / Е. П. Загваздин // *Баландинские чтения.* — 2019. — Т. 14. — № 1. — С. 245—251. — DOI: 10.24411/9999-001A-2019-10086.
18. *Загваздина Я. Г.* Рентеря в Тобольске : история и современность / Я. Г. Загваздина // *Баландинские чтения.* — 2015. — Т. 10. — № 1. — С. 61—68.
19. *Карелин В. Г.* Тайна Тобольской башни / В. Г. Карелин // *Урал.* — 2001. — № 9. — С. 174—190.
20. *Кириллов В. В.* Методы проектирования Семена Ремезова / В. В. Кириллов // *Архитектурное наследство.* — 1974. — Выпуск 22. — С. 53—62.
21. *Кириллов В. В.* Постройки Семена Ремезова в Тобольске (Приказная палата и Дмитриевские ворота Тобольского кремля) / В. В. Кириллов // *Архитектурное наследство.* — 1962. — Выпуск 14. — С. 109—124.
22. *Кириллов В. В.* Проекты «образцовых домов», разработанные С. Ремезовым для Тобольска / В. В. Кириллов // *Архитектурное наследство.* — 1960. — Выпуск 12. — С. 153—168.
23. *Кириллов В. В.* Тобольск / В. В. Кириллов. — Москва : Искусство, 1984. — 239 с.
24. *Копылова С. В.* Каменное строительство в Сибири : Конец XVII—XVIII в. / С. В. Копылова. — Новосибирск : Наука. Сибирское отделение, 1979. — 255 с.



25. Косточкин В. В. Государев мастер Федор Конь / В. В. Косточкин. — Москва : Наука, 1964. — 176 с.
26. Кочедамов В. И. Первые русские города Сибири / В. И. Кочедамов. — Москва : Стройиздат, 1978. — 190 с.
27. Кочедамов В. И. Тобольск (Как рос и строился город) / В. И. Кочедамов. — Тюмень : Книжное издательство, 1963. — 156 с.
28. Люцидарская А. А. Архитектурно-строительные и функциональные особенности верхотурского гостиного двора (XVII—XVIII вв.) / А. А. Люцидарская, А. Ю. Майничева // Уральский исторический вестник. — 2009. — № 4 (25). — С. 109—114.
29. Матвеев А. В. Остатки старинных тобольских укреплений на мысу Чукман / А. В. Матвеев, О. М. Аношко, А. И. Клименко // АВ ORIGINE : археолого-этнографический сборник. — Тюмень : ТюмГУ, 2012. — С. 76—91.
30. Нечаев А. Г. Проблема кагзов на стенах деревянных крепостей XVI—XVII вв. / А. Г. Нечаев // Вопросы истории фортификации. — 2020. — Выпуск 7. — С. 81—93.
31. Сайфуллина М. И. Деревянные гостиные дворы г. Тобольска / М. И. Сайфуллина // Aus Sibiriën-2015. — Тюмень : Тюменский государственный университет, 2015. — С. 207—209.
32. Седов Вл. В. Казанский кремль в конце XVI века / Вл. В. Седов // Архитектурное наследство. — 2015. — Выпуск 62. — С. 52—67.
33. Ситникова Е. В. Архитектурный облик старинного сибирского города Тобольска / Е. В. Ситникова // Вестник Томского государственного архитектурно-строительного университета. — 2013. — № 4 (41). — С. 100—114.
34. Соколовский И. П. К вопросу о реконструкции внешнего облика гостиного двора в Иркутске XVII—XVIII вв. / И. П. Соколовский // Иркутский историко-экономический ежегодник. — Иркутск : Издательство БГУЭП, 2011. — С. 348—349. — ISBN 978-5-7253-2323-8.
35. Сухорукова Н. В. Образно-символический ряд в архитектуре Тобольского кремля / Н. В. Сухорукова // Гуманитаризация инженерного образования : методологические основы и практика. — Тюмень : Тюменский государственный университет, 2020. — С. 108—111.
36. Хозеров И. М. Новые данные о смоленской городской стене / И. М. Хозеров. — Смоленск : Записки Западного областного общества краеведения, 1930. — 31 с.

MATERIAL RESOURCES

- PSRL — *The Complete collection of Russian Chronicles, 36: Siberian Chronicles, part 1: The Group of the Esipovskaya Chronicle / Siberian Branch of the USSR Academy of Sciences, Institute of History, Philology and Philosophy.* (1987). Nauka. 381 p. (In Russ).
- PSZRI — *The Complete collection of laws of the Russian Empire (hereinafter). The nominal decree of the Governing Senate of August 29, 1797 "On the non-construction of living rooms anywhere again and on the existence of shops needed for trading in houses" / The Complete Collection of laws of the Russian Empire. The First Meeting. 1649—1825: In 45 volum, XXIV (1817).* (1830). St. Petersburg: Printing house II of The Department of His Imperial Majesty's Own Chancery. 753—754. (In Russ).
- RNB OR — *Russian National Library Department of Manuscripts. The Hermitage Collection, 237.* (In Russ).

REFERENCES

- Adamov, A. A. (2000). Archaeological research in the Tobolsk Kremlin. In: *Russian old-timers: materials of the III Sib. simp. "Cultural Heritage of the peoples of Western*



- Siberia*” (December 11—13, 2000, Tobolsk). Tobolsk-Omsk: Omsk State Pedagogical University. 450—451. (In Russ).
- Adamov, A. A., Balyunov, I. V., Danilov, P. G. (2008). *The city of Tobolsk. Archaeological essay*. Tobolsk: [b. i.]. 114 p. (In Russ).
- Alekseev, M. P. (1941). *Siberia in the news of Western European travelers and writers: introduction, texts and commentary. XIII—XVII centuries*. Irkutsk: OGIZ. Irkutsk Regional Publishing House. 609 p. (In Russ).
- Anoshko, O. M. (2018). Tobolsk during the Russian colonization of Siberia: archaeological and historical reconstructions. *Ural Historical Bulletin*, 4 (61): 96—104. DOI: 10.30759/1728-9718-2018-4(61)-96-104. (In Russ).
- Balandin, S. N. (1981). “*The beginning of Russian stone construction in Siberia*” / *Siberian cities of the XVII — early XX century*. Novosibirsk: [b. i.]. 174—196. (In Russ).
- Balyunov, I. V. (2003—2006). The beginning of stone construction in Tobolsk (based on the materials of archaeological research). In: *Yearbook of the Tobolsk Museum-Reserve*, 3—4 (32—33). Tyumen: Publishing house “Vector-Book”. 184—189. ISBN 5-88131-464-6. (In Russ).
- Balyunov, I. V. (2015). Tobolsk Kremlin a monument of archeology of the period of Russian development of Siberia. In: *Third Yadrintsev readings*. Omsk: Omsk State Museum of Local History. 305—307. (In Russ).
- Balyunov, I. V., Danilov, P. G. (2017). Defensive structures of the Tobolsk Kremlin based on the materials of archaeological research. *Balandinsky readings*, 12 (1): 8—13. (In Russ).
- Danilov, P. G. (2007). On the question of the defensive fortifications of the city of Tobolsk in the XVII century (according to archeology). In: *XVII Ural Archaeological meeting: materials of a scientific conference*. Yekaterinburg-Surgut: Magellan Publishing House. 237—238. (In Russ).
- Danilov, P. G. (2016). The Holy Gates in the Tobolsk Kremlin (according to written and archaeological sources). *Balandinsky readings*, 11 (1): 39—42. (In Russ).
- Dergacheva-Osprey, E. I. (2006). *Service drawing book. Semyon Remezov and sons*. Tobolsk: Rebirth of Tobolsk. 167 p. ISBN 5-98178-016-9. (In Russ).
- Gumenyuk, A. N., Lyalikov, I. V. (2014). Architects of small cities of Western Siberia of the XVIII — early XX centuries: to the dictionary of architects and engineers of the Tobolsk and Tomsk provinces. *Omsk Scientific Bulletin*, 3 (129): 226—234. (In Russ).
- Karelin, V. G. (2001). The secret of the Tobolsk Tower. *Ural*, 9: 174—190. (In Russ).
- Khozerov, I. M. (1930). *New data on the Smolensk city wall*. Smolensk: Notes of the Western Regional Society of Local Lore. 31 p. (In Russ).
- Kirillov, V. V. (1960). Projects of “model houses” developed by S. Remezov for Tobolsk. *Architectural heritage*, 12: 153—168. (In Russ).
- Kirillov, V. V. (1962). The buildings of Semyon Remezov in Tobolsk (the Prikaznaya Chamber and the Dmitrievsky Gates of the Tobolsk Kremlin). *Architectural heritage*, 14: 109—124. (In Russ).
- Kirillov, V. V. (1974). Methods of designing Semyon Remezov. *Architectural heritage*, 22: 53—62. (In Russ).
- Kirillov, V. V. (1984). *Tobolsk*. Moscow: Art. 239 p. (In Russ).
- Kochedamov, V. I. (1963). *Tobolsk (How the city grew and was built)*. Tyumen: Book Publishing House. 156 p. (In Russ).



- Kochedamov, V. I. (1978). *The first Russian cities of Siberia*. Moscow: Stroyizdat. 190 p. (In Russ).
- Kopylova, S. V. (1979). *Stone construction in Siberia: The end of the XVII—XVIII centuries*. Novosibirsk: Nauka. Siberian Branch. 255 p. (In Russ).
- Kostochkin, V. V. (1964). *Gosudarev master Fyodor Kon*. Moscow: Nauka. 176 p. (In Russ).
- Lucidarskaya, A. A., Mainicheva, A. Yu. (2009). Architectural, construction and functional features of the Verkhoturksy gostiny dvor (XVII—XVIII centuries). *Ural Historical Bulletin*, 4 (25): 109—114. (In Russ).
- Matveev, A. V., Anoshko, O. M., Klimenko, A. I. (2012). The remains of ancient Tobolsk fortifications on Cape Chukman. In: *AB ORIGINE: archaeological and ethnographic collection*. Tyumen: TSU. 76—91. (In Russ).
- Nechaev, A. G. (2020). The problem of ice rinks on the walls of wooden fortresses of the XVI—XVII centuries. *Questions of the history of fortification*, 7: 81—93. (In Russ).
- Sayfullina, M. I. (2015). Wooden living rooms of the city of Tobolsk. In: *Aus Sibirien-2015*. Tyumen: Tyumen State University. 207—209. (In Russ).
- Sedov, V. V. (2015). Kazan Kremlin at the end of the XVI century. *Architectural heritage*, 62: 52—67. (In Russ).
- Sitnikova, E. V. (2013). The architectural appearance of the ancient Siberian city of Tobolsk. *Bulletin of the Tomsk State University of Architecture and Civil Engineering*, 4 (41): 100—114. (In Russ).
- Sokolovsky, I. R. (2011). On the question of the reconstruction of the external appearance of the Gostiny dvor in Irkutsk of the XVII—XVIII centuries. In: *Irkutsk Historical and Economic Yearbook*. Irkutsk: BSUEP Publishing House. 348—349. ISBN 978-5-7253-2323-8. (In Russ).
- Sukhorukova, N. V. (2020). Figurative-symbolic series in the architecture of the Tobolsk Kremlin. In: *Humanitarization of engineering education: methodological foundations and practice*. Tyumen: Tyumen State University. 108—111. (In Russ).
- Vorotnikova, I. A., Nedelin, V. M. (2013). *Kremlins, fortresses and fortified monasteries of the Russian state of the XV—XVII centuries. Fortresses of Central Russia*. Moscow: BuksMArt. 888 p. ISBN 978-5-906190-01-7. (In Russ).
- Zagvazdin, E. P. (2014). Materials for the history of the Gostiny Dvor of Tobolsk. *Balandinsky readings*, 9 (2): 61—68. (In Russ).
- Zagvazdin, E. P. (2018). New data on the device of the fortifications of the Tobolsk Kremlin (based on research materials of 2006). *Balandinsky readings*, 13 (1): 153—159. DOI: 10.24411/9999-001A-2018-10024. (In Russ).
- Zagvazdin, E. P. (2019). New materials on the archeology of the Tobolsk Kremlin. *Theory and practice of archaeological research*, 3 (27): 52—65. DOI: 10.14258/tpai(2019)3(27).-05. (In Russ).
- Zagvazdin, E. P. (2019). Tobolsk Kremlin from the “midday” side: new data on the architecture of the fortress in the XVIII—XIX centuries. *Balandinsky readings*, 14 (1): 245—251. DOI: 10.24411/9999-001A-2019-10086. (In Russ).
- Zagvazdina, Ya. G. (2015). Rentereya in Tobolsk: history and modernity. *Balandinsky readings*, 10 (1): 61—68. (In Russ).