

HOROGRA AKADVA – EGY ÚJ TÍPUSÚ KÉZI ORSÓ FELFEDEZÉSE AZ ALFÖLDI SZARMATÁKNÁL

PÓPITY DÁNIEL*

Absztrakt: A tanulmány egy nemrég előkerült szarmata kori sír sajátos leletösszefüggésére alapozva egy új típusú kézi orsó bemutatásával foglalkozik. A szerző bemutatja a tárgy típus felismeréséhez vezető utat, annak funkcióját, korszakokon átívelő síron belüli helyzetét és változásait. A magyar kutatás által eddig nem azonosított tárgy felismerése részben új megvilágításba helyezi a szarmata viselettörténet egy vitatott pontját, a túhasználatot is.

Kulcsszavak: Kárpát-medence, szarmata kor, fonás, kézi orsó, szálvezető horog, orsóhorog

BEVEZETÉS

A Kárpát-medence éghajlati és talajtani adottságai közel sem kínálnak kedvező feltételeket a textilmunkákhoz szükséges eszközök és termékek fennmaradásának. Az ehhez kapcsolódó szerszámok és végtermékek, mint a fából készült orsók, a különféle szál anyag felhasználásával készült fonalak és zsinegek, továbbá a szövészek és a segítségükkel készült különféle minőségű szöttek maradványai a környezeti viszonyok hatására lebomlanak, így alig hagynak maguk után nyomot. Következésképpen régészeti módszerekkel csak igen szerencsés esetekben lehet ezeket azonosítani a leletanyagban. Mindemellert a fonás és a szövés régészeti emlékei már az újkőkortól megtalálhatóak a Kárpát-medencében.¹ A különféle korokra vonatkozó adatok jelentősebb része e tekintetben azonban csak közvetett bizonyítékot szolgáltat. A textilek például legtöbbször kerámiafelületeken, vagy különböző tárgyakon kialakult lerakódásokon lenyomatként, vagy speciális helyzetben, pl. nagyon nedves vagy extrém száraz környezetben, különösen olyan

anaerob rétegben maradhatnak fenn, ahol nem túl savas a befogadó közeg pH értéke. De a textilek fennmaradását segítheti a fémek közelsége is, amelyek korróziója védelmet jelenthet a talajban élő mikroorganizmusok tevékenysége ellen, amelyek egyébként a hidrolízissel együtt a szál anyagok pár év alatti teljes pusztulását okozzák.² A lenyomatok elsősorban a fonás és a szövés során alkalmazott technikák szerkezetének negatív formáit őrzik meg, amelyek az esetleges anyagmaradványokkal együttesen járulnak hozzá az alapanyag és a technika rekonstruálásához. Nemkülönböztetve nehéz feladat a textilek előállításához szükséges eszközök pontos szerkezetének megrajzolása.

Összességében elmondható, hogy a különféle szálanyag-feldolgozó kézműves technológiákról a legtöbb régészeti korszakban többnyire csak korlátozott mennyiségű ismeretanyag áll a rendelkezésünkre. A fenti megállapítások érvényesek az iráni nyelvet beszélt, sztyeppe-i származású, Kárpát-medencei szarmaták vonatkozásában is, ahol

* Móra Ferenc Múzeum, H-6720 Szeged, Roosevelttér 1–3. popitydani@gmail.com

¹ RICHTER 2005.

² CRONYN 1996, 252–259.

igen ritkák azok a konkrét bizonyítékok, amelyek kapcsolatba hozhatóak a textilkészítéssel, szőttésekkel.³

Jelen tanulmány keretében egy Csanádpalota közelében feltárt női sír leleteinek speciális leletösszefüggésére támaszkodva új típusú kézi orsó (*fusos*) azonosítására teszek kísérletet. A csanádpalotai 2. sír leleteinek előzetes közlését követően bemutatom az új típusú kézi orsó rekonstruált szerkezetét. Egy speciális leletösszefüggés korszakokon átívelő

párhuzamai után nyomozva a szerző azokat a törvényszerűségeket kívánja meghatározni, amelyek az új kéziorsó-típus síron belüli helyzetét, paramétereit, térbeli elterjedését, leletkörülményeit jellemzik. A dolgozat további szakasza tárgyalja az orsótípus használati módját, annak eredetét. Végül, mint látni fogjuk, az új orsótípus jelenléte a szarmata tükröl a szakirodalomban olvasott eddigi állásfoglalásokat, valamint az ezekből kiinduló viseleti rekonstrukciókat is új megvilágításba helyezi.

EGY FELISMERÉS ALAPJA: AZ M43 57. LELŐHELY, CSANÁDPALOTA-SULYOK-TANYA 2. SÍRJA

Az új orsótípus alföldi létezésére a Csanádpalotától (Csongrád megye) 5 km-re délre található Sulyok-tanya elnevezésű lelőhelyen feltárt temető 2. számú sírjában megfigyelt sajátos leletkontextus hívta fel a figyelmet. A szóban forgó lelőhelyet az M43 autópálya Makó és Csanádpalota közötti nyomvonalszakaszának régészeti kutatása kapcsán vizsgáltuk meg 2010 és 2012 között. A mintegy 10 962 m² alapterületen egy késő szarmata kori település 34 objektuma, valamint két csoportban 11 bolygatatlan (!) késő szarmata kori sír került elő (1. kép 1). Az egymástól mintegy 250 m-re fekvő déli és északi temető sírjainak leletanyaga jelenleg feldolgozás alatt van. Az alábbiakban a déli, öt sírből álló temető leggazdagabb, 2. számú temetkezését és leleteit mutatom be. A leletek részletes leírásától jelen esetben eltekintek. Erre, valamint a többi sír leleteinek részletes leírására egy későbbi tanulmány keretében kerül sor.

A 2. SÍR LEÍRÁSA

T.: D–É (170–350°), h.: 260 cm, sz.: 82–77 cm, m.: 75 cm. Rönkkoporsó h.: 244 cm, sz.: 60–70 cm. A sírban egy fiatal, 16–18 éves lány háton fekvő, nyújtott testhelyzetű, jó megtartású csontváza feküdt (1. kép 2). A nőt ünnepi viseletben, vaskapcsok nélküli vájt rönkfakoporsóban temették el. A síraknát egykor

csaknem teljesen kitöltő rönkfa teknőszerűen kivájt fedelének lenyomata barnás, száradáskor fehéres, alig 1 mm vastag lenyomatként, 35–37 cm mélyen jelentkezett, csaknem összefüggő, jól követhető rétegben. A teknő ívelt alja, amelyen a vázesontok és a leletek egy része feküdt, szintén nagyon jól követhető volt. A leletek fejtől a láb felé haladva kerülnek bemutatásra. Mell.: 1. A koponya bal oldalán, a csecsnyúlvány alatt egy feltekereselt végű, hurkos-kampós záródású *fülbevaló* (2. kép 1) került elő. 2. A koponya felszedésekor annak jobb oldalán, szorosan a halántéksonton, gyakorlatilag a koporsó alján egy erősen korrodált, hurkos-kampós *fülbevaló* (2. kép 2) került elő. 3. A nyak tájékán, a kulcsontok sávja között, részben a koponya alatt egy bronzból öntött, kör keresztmetszetű huzalból készített, körte alakú zárszerkezettel ellátott *nyakperec* (2. kép 4) feküdt viseleti helyzetben. 4. A torquesen kívül, a nyak tájékán a koponya körül, nagyrészt az alatt egy *nyaklánc* 58 tagból álló, anyag (korall, üveg, borostyán, bronz) szerint különféle csoportba osztható elemeit találtuk (2. kép 12). A gyöngyök és csüngők mellett két fülezett római ezüst *denarius* is a nyaklánc részét képezte. 5. Az áll alatt, a csigolyán egy apró, kéttagú, oldalt aláhajlított lábú *bronzfibula* (2. kép 5) feküdt. 6. Az előző fibula mellett, a jobb kulcsont gerinc felőli végén egy nagyobb méretű, egytagú, aláhajlított lábú *bronzfibula* (2. kép 6) feküdt. 7. A bal csukló csontjai körül, szorosan a medencelapát mellett 18 elemből álló *karlánc* különféle anyagú (korall, üveg, borostyán) gyöngysorát (2. kép 13) bontottuk ki. A sorba egy pettyes *Cyprea csigaház* is illeszkedett, amelynek felfüggesztését feltekereselt végű *bronzhuzallal* oldották meg. Ugyanitt egy lemezes szerkezetű, rombikus *vastárgy* (2. kép 9) is feküdt a csontok alatt, amelyen textillenymat

³ VADAY ET AL. 1989; KŐHEGYI-VÖRÖS 1992, 113; KULCSÁR 1998, 53; HENDZSEL ET AL. 2008.

örzödött meg. 8. A jobb csuklón ezüsből öntött, ovális átmetszetű, kiszélesedő végű *huzalkarperec* (2. kép 3) volt. 9. A jobb alkar külső oldalán, a csukló környékén, a karperec alatt közvetlenül egy hengeres *borostyángyöngy* feküdt. Felszedéskor elporladt. 10. A lábfejek előtt, talpával a koporsó aljára helyezve, ovális szájával kissé északkelet felé billent helyzetben egy korongolt, fényezett felületű, sötét színű lapos *tálka* (2. kép 11) került elő. 11. A koporsó északi végén, az edénytől 5 cm-re, a bal lábszár vonalában egy apró, pirosas színű *kerámia(?)rög* (2. kép 10) feküdt a koporsó alján. 12. A bontás során a sír betöltéséből további 5 *gyöngy* (borostyán, karneol, korall) került elő. 13. Az edény északi oldala mellett, közvetlenül a koporsó alján fekvő, északi végén hegyes és falenyomatos, edény felőli, azaz déli végén kampósan kialakított végű *vashorog* (1. kép 3–4; 2. kép 7; 3. kép 1–3) feküdt. Hossza a sírban mérve 4 cm (restaurálás után: 3,8 cm); v.: 0,2 cm; falenyomat nélküli horgos rész h.: 1 cm. 14. A sír alján, a sír hossz tengelyén oldalára fordult helyzetben, furattal az előző falenyomatos *vashorog* hegyes vége felé néző pozícióban egy barna színű, kézzel formált, töredékes állapotban megmaradt, kettős kúpos, kissé hullámos felszínű *orsógomb* (1. kép 3–4; 2. kép 8; 3. kép 2) került elő. Az orsógomb a lábfejtől 26 cm-re, a *vashorog*tól 11,5 cm-re feküdt. Ma.: 2,6 cm, sz.: 2,6 cm, furatátm.: 0,7 cm.

A 2. SÍR RÍTUSA ÉS KELTEZÉSE

A temetkezési rítus, valamint a leletek alapján a sír egyértelműen szarmatának határozható meg. A szabályos téglalap alakú, a mai felszíntől számítva 150 cm mélyre ásott sír leleteit kivétel nélkül a rönkkoporsóba helyezték. A fehéres elszíneződés alapján kirajzolódó, 244 cm hosszú és közel 60–70 cm átmérőjű, kívül kéreggel borított, a lenyomatok alapján tölgyfából teknőszerűen kivájt rönkkoporsó két felét vaskapcsok felhasználása nélkül illesztették egymásra. Ehhez hasonló, vasalás nélküli rönkkoporsók a markomann háborúkat közvetlenül követő korszaktól, a Kr. u. 2–3. század fordulójától terjedtek el a szarmata előkelők körében.⁴

A leletek formai és technikai kialakítása, valamint a szakirodalmi adatok összevetése alapján a 2. sír korát a legtöbb lelet a 3. század

második felénél fiatalabb korra keltezi. Erre leginkább a kúpos falú tál, a *Cyprea* csüngő, a nagyobb, hurkos-kampós, nádusszal ellátott fülbevalópár, valamint az egytagú fibula jelenléte utalt. Míg az orsógomb, valamint a korallgyöngyök a legrosszabb keltező értékkel bírnak, addig a körte alakú zárótaggal ellátott zárt nyakperec keltez a legjobban. Utóbbi a csanádpalotai 2. sírt egyértelműen a késő szarmata periódusra datálja, azaz a 4. század közepe és az 5. század eleje közötti időszakra.

A 2. SÍR KÉZI ORSÓJA

A dolgozatomban fókuszában álló kézi orsó maradványát közvetlenül a rönkkoporsó alján, annak északi végéhez közel, a lábfejek elé helyezett tálka oldala mellett, attól északra találtuk meg (3. kép 2). A feltárás során tapasztalt leletkörülmények pontos közreadása tanulmányom egyik sarokkövét jelenti.

A sír teljes épségének köszönhetően a feltárt leletkontextus egyértelműen jelezte a fa orsószerű síron belüli helyzetét, fekvésének irányát, sőt – egy apró észrevételnek köszönhetően – lehetőség volt rekonstruálni a fa orsószerű hozzávetőleges hosszát is. Következtetésemet a sírban két különálló tárgy egymáshoz való viszonyára alapoztam: a tálka északi oldala mellett közvetlenül, a koporsó alján, fekvő helyzetben előkerült egy kampós végű, falenyomatos, 3,8 cm hosszú vas-huzal (3. kép 1–3; 2. kép 7). A huzal falenyomatos végével a sír észak-északkeleti oldala felé, a tőle pontosan 11,5 cm távolságra fekvő, barna színű, szimmetrikus, kettős kónikus orsógomb felé nézett. A vas-huzal másik, 1 cm hosszú, falenyomat nélküli kampós vége ugyanakkor dél-délnyugat felől csaknem az edény oldalát érintette. Az orsógomb és a kampós végű huzal kibontásakor megfigyeltük, hogy az orsógomb furatának hossz tengelye pontosan egybeesik az

⁴ VADAY-SZÓKE 1983, 122; ISTVÁNOVITS 1990, 85; KULCSÁR 1998, 28.

orsógomb felőli végén falenyomatos, másik végén kampósan végződő huzal hossztengegyével (3. kép 2). A két tárgy síron belüli helyzete alapján merült fel a két tárgy összetartozásának lehetősége. Azaz, az orsóban benne hagyott fa orsószerű alsó, orsógombbal terhelt végével ellentétes, azaz felső végébe egy vasból készült, kampós végű huzalt erősítettek. A vashuzal végén megfigyelt határozott falenyomat ennek a fából készült, mára elporladt orsószerűnek a lenyomatát jelzi. A fa orsószerű hossza közelítő értékkel kiszámítható a horog sírban mért (restaurálás előtti) hosszának (4 cm), az orsógomb magasságadatának (2,6 cm), valamint a horog és az orsó egymástól mért, korábban már említett, pontosan 11,5 cm-t kitevő távolságának összegéből (3. kép 5). Ezen értékek összeadása

alapján a sírban egy minimum 18,1 cm hosszú orsószerű feküdt. Tekintettel azonban arra, hogy a fa orsószerű általában túlnyúlik az orsógomb testén, ehhez az értékhez legalább 2–3 cm-t bátran hozzászámolhatunk. A végső orsószerű méret ezek alapján elérhette a 20–21 cm-t, de nem kizárt egy ennél hosszabb, akár 25 cm-es érték, mivel a gomb alatti szár hossza bizonytalan. Ez az érték reális lehet, hiszen bolygatásra utaló nyomot nem figyeltünk meg a vizsgált területen. Az orsószerű alsó végének átmérőjére az orsógomb furata utal, amely 0,7 cm volt. A 0,2 cm vastag huzal körül megmaradt falenyomat 0,6 cm átmérőjű volt, azaz az orsó felső végén minimum ekkora orsóátmérővel kell számolni. E két érték igen közeli, ami egy csaknem hengeres testű fa orsószerűre utal (3. kép 5).

A KAMPÓS VÉGŰ KÉZI ORSÓ NYOMÁBAN

Mint említettem, a kézi orsóra utaló fenti megfigyelések részletes leírása képezi további vizsgálatom kiindulópontját. Joggal merült fel ugyanis, vajon kezelhetjük-e az itt megfigyelt orsó–kampós végű vastárgy leletkontextusból következtetett rekonstrukciót valósnak. Megfordítva: valóban egy új típusú kézi orsó típusra bukkantunk-e a szarmatáknál? Igazolást, a leletek *in situ* helyzetén túl, elsősorban a kézi fonásra vonatkozó néprajzi adatok elemzésétől, valamint a hasonló leleteket adó szarmata sírok vizsgálatától vártam. Ezzel elkerülhetjük, hogy feltevésemet indok nélküli tényként adjam közre. A hasonló szarmata sírleletek bemutatása előtt a tisztánlátás céljából mindenekelőtt szükségesnek tartom a kézi orsó működésének bemutatását.

FONÁS EGYSZERŰ KÉZI ORSÓN

A textilek alapanyagát a természetes szálal anyagok adják, amelyek lehetnek növényi és

állati eredetűek, azaz cellulóz vagy fehérje alapúak. A szálal anyagokból fonalat sodornak. Akár növényi (kender, len, csalán), akár állati (gyapjú) az alapanyag, annak általában átfésüléssel rendezett rostos, szálal anyagát fonallá kell sodorni. A nyersanyagok előkészítése után e munka alapvető, legősibb eszköze a kézzel pödrött kézi orsó. A függőleges állású orsó előnye, hogy egyszerű az orsóról a szál le- és felvétele. A fonalat az orsószerű felső végébe vágott horony, ékszerű bevágás és egyéb kifaragott tagolás akasztotta meg. A szárra húzott röpsúly a forgási sebességért, és így vele a fonás hatékonyságáért felelt. A készre font szálal az orsóra lehet tekerni. A típust számos kultúrában, a kora neolitikumtól kezdve használták.⁵

A fonás három összefolyó mozzanatból állt: a szálhúzásból (egyik kézzel a szösztartó guzsalyba tűzött rostcsomóból), az alapsodrásból (ugyanezen kéz első három ujjával) és a fonal teljes besodrásából, ami a másik kéz pörgette orsóval történt. A kézi orsó vagy más néven gyalogorsó a háziiparosok készítménye

⁵ BAUME 1968.

volt. A néprajzi adatok alapján ez egy 20–35 cm hosszú, két végén elhegyesedő pálca volt.⁶ Alsó végén gyakran kis fa- vagy agyagkorong (orsókarika/gomb) volt, amely lendítősúlyként szolgált, főleg addig, amíg az orsó szárára bizonyos mennyiségű kész fonalat fel nem tekertek. Az orsón lévő gomb tehát tömeget adott a fa orsózárnak, ami segítette a forgást. Minél nagyobb volt a nehezék, annál gyorsabb volt a forgás. Ezzel a fonás sebessége is nőtt, hiszen az orsó minden egyes pörgetés után még egy ideig forgásban maradt. Az orsó nem csak a fonás eszköze volt. Később, az összegyűlt fonálnak vetülékként a láncfonalak között való átbújtatásában is szerepet kaphatott.

A kézi orsókat csoportosítani lehet aszerint is, hogy a lendítősúly hol helyezkedik el az orsózárón. Ennek alapján beszélhetünk alsó- és felsőtárcsás orsóról. A felsőtárcsás orsókat a Közel-Keleten, Ázsiában és Afrikában használták, illetve használják ma is. Az alsótárcsás megoldás Európában terjedt el. Utóbbi lassabban fog, mint a felsőtárcsás, de stabilabbnak számít.⁷

FONÁS KAMPÓS VÉGŰ KÉZI ORSÓVAL

Mint ahogy a néprajzi adatok is mutatják, mind az alsó-, mind a felsőtárcsás orsók között előfordulnak olyan típusok, amelyeknél az orsó felső végére egy kampót erősítettek. Kezelésük igen hasonló módon történt, mint ahogyan azt az egyszerű horog nélküli típusnál olvashattuk. Ezeknél szintén ki kellett húzni egy szálát a szöszcsomóból, majd e pár centiméter hosszú kezdőszálát kézzel meg kellett sodorni, majd a horogra akasztani. Ezután az orsó pörgetésével kellett a szösz megfonni. Azaz a horog itt szálvezetőként működött. Abban az esetben, ha lefogyott a guzsalýról az anyag, akkor a fonál

végét fel kellett bolyhosítani, hogy rá lehessen dolgozni az újabb szösz. A kampós végű orsók jelentősége abban áll, hogy a fonáson kívül egy másik célra is alkalmasak. Ez nem más, mint hogy két szálból képesek fonott zsinórok és cérnák előállítására. Ezek készítésénél egy-egy fonott szálát fonnak össze az eredeti fonásiránnyal ellentétes irányban. A magyar néprajzi kutatás ezt az orsótípust jól ismeri, és vizsló orsónak, cérnaviszlónak, cérnasodrónak, sodróorsónak, sirittő, serittő vagy sodorító orsónak nevezi (3. kép 4). A már megfont fonalokból összeállított vászoncérnát főleg vászonzsákok varrására használták. A két egyenlő nagyságú gombolyagba tekert fonalat a vizsló orsó segítségével összefonták, vizslták.⁸ A zsineg készítésére a feje alatt horogban végződő orsót előszeretettel használták a halászok több fonalnak az összeadására.⁹ Tekintettel arra a tényre, hogy az arasznyi kézi orsó alakjában lényegi változásról nem beszélhetünk, recens példák alapján lehetséges rekonstruálni ennek az orsótípusnak a hajdani teljesítményét is. Endrei Walter a bukovinai és az olaszországi példákra hivatkozva megállapítja, hogy míg sima orsóval egy óra alatt 60–80 m fonál készíthető, addig kampós orsóval közel 110 m hosszú fonál sodorható meg.¹⁰ A fonál az elemi szálak összesodrásakor keletkezik. Az elemi szálak sodrásának irányát két betűvel, „S”-sel és „Z”-vel jelölik (S: az elemi anyagszálak balról jobbra, a Z sodratnál jobbról balra csavarodnak). Cérnának a két- vagy többágú, sodrással egyesített fonalat nevezzük. A szarmatáknál a sodrás Z irányú is lehetett. Ezt Knotik Márta az Algyő 69. sírjának textilvizsgálata alapján igazolta.¹¹ Hasonló, Z-sodratú szálból álló textilek jellemzik az avar kori textileket.¹² A Római Birodalom európai részére azonban a textilek alapján az S-sodratú fonál volt a jellemző.¹³

⁶ ORTUTAY 1981, 111–112; SZOLNOKY 1991, 355.

⁷ FÜZES 2012.

⁸ SZABÓ 1988, 85–86.

⁹ HERMAN 1887, 471.

¹⁰ ENDREI 1964, 125.

¹¹ KÓHEGYI-VÖRÖS 1992, 113.

¹² KÖLTŐ-ROSTÁS 2006, 127.

¹³ SZU 2002, 12.

A HOROGBAN VÉGZŐDŐ KÉZIORsó-TÍPUS SZARMATA KORI ELŐFORDULÁSAI

A következő fejezetek korszakos bontásban olyan sírban megfigyelt eseteket mutatnak be, amelyek igen hasonlatosak a példaként szolgáló csanádpalotai 2. sírban megfigyelt leletösszefüggéshez. A gyűjtésbe csak olyan sírokat hoztam példának, amelyekben kampós végű huzal került elő. A 42 sír adatairól katalógusszerű összeállítás készült, amelynek elemzése lehetőséget kínált bizonyos tendenciák, összefüggések, törvényszerűségek megállapítására is. Megfigyeléseimet a szakirodalomban gyakran használt korszakolásokat követve három részfejezetben összegzem. Az idézett sírrajzok esetében az érthetőség kedvéért A betű jelzi a horog, B betű a röpsúly (orsógomb vagy karika) síron belüli pozícióját.

1–2. SZÁZAD

A vizsgált időszakban mindösszesen 6 lelőhely 14 sírjából sikerült kimutatni a kampós szálvezetővel záródó orsó nyomát (8. kép). Ezek a következők voltak: Endrőd-Szujókereszt 88. sír (4. kép 1; 6. kép 1); Füzesabony-Kastély-dűlő I. 60. sír (4. kép 2; 6. kép 2); Füzesabony-Kastély-dűlő I. 65. sír (4. kép 3; 6. kép 3); Füzesabony-Kastély-dűlő I. 150. sír (6. kép 4); Szeged-Csongrádi út 25. sír (6. kép 5); Szentés-Nagyhegy 20. sír; Szentés-Schweidel utca 5. sír; Szeged-Felsőpusztaszer 16., 17., 20., 24. (6. kép 6), 25., 33. (6. kép 7), 34. sírja. A legtöbb ide tartozó sír az 1–2. század fordulójára keltezhető (Füzesabony-Kastély-dűlő I. temető 60., 65., 150. sír; Szentés-Nagyhegy 20. sír; Szeged-Felsőpusztaszer 16., 17., 20., 24., 25., 33., 34. sír; Szentés-Schweidel utca 5. sír). A kartográfiai felmérés alapján ezeknek a lelőhelyeknek a döntő része a Tisza és a Körös mentén helyezkedik el, ami alól a füzesabonyi lelőhely a kivétel (8. kép). Fel-tűnő a szeged-felsőpusztaszeri temető esete, ahol 7 sírban is volt ilyen szálvezető horog. Ha az orsókat jelző szálvezető horgok anyagát nézzük, akkor kiderül, hogy a 14 sírből

13 esetben bronz, egy esetben vas volt az alapanyag. A vas és a gyakoribb bronz példányok alakjában és méretében nincs lényegi különbség. A horgok minden esetben sima, kerek átmetszetű huzalok voltak. Száruk egyenes, elhegyesedő véggel. Az átellenes horgos rész lehet ívesen vagy szögben visszahajló, esetleg kérdőjel alakú. Hosszuk 1,7–3,3 cm között ingadozott, ahol a vas példány 1,8 cm, a bronzok 1,7–3,3 cm hosszúak. A huzalok átmérőjére egy esetben sem közöltek adatot, de a rajzok alapján 1–2 mm közötti értékek a legvalószínűbbek.

Az orsóhoz tartozó röpsúlyok minden esetben orsógombok voltak. 15 esetből csak 7 esetben került elő az orsógomb, amelyek ebben az időszakban kizárólag aszimmetrikus testűek voltak. Néha tetejük kimetszett, mint pl. Füzesabony-Kastélydűlő 150 sír (6. kép 4) és Endrőd-Szujókereszt 88. sír (6. kép 1). Az orsógombok magassága 1,8–2,5 cm, míg átmérőjük 2,8–3,7 cm között ingadozott. Két esetben díszített volt az orsógomb (Szeged-Felsőpusztaszer 20. sír; Füzesabony-Kastély-dűlő I. 65. sír [6. kép 3]).

15 esetből 7 esetben sikerült *in situ* orsó-horog pozíciót megfigyelnem, amely alapján a fa orsók rekonstruált hossza 20–30 cm közé tehető ebben az időszakban. A Füzesabony-Kastély-dűlő 60., 65., 150. sírjában a jobb felkar külső oldala mellé helyezték az orsót. Szeged-Csongrádi út 25. sírjában a mellkas közepére, Szentés-Nagyhegy 20. sírjában a bal alkar mellé került az orsó. Szentés-Schweidel utca 5. sírjában a bal felkar mellett, Endrőd-Szujókereszt 88. sírjában a jobb alkar külső oldala mellé helyezték az orsót (4. kép 1). Általános tendenciának tűnik tehát ebben a periódusban, hogy az orsót többnyire a jobb, de néha a bal kar mellé tették. A karok melletti dominanciát az is jelzi, hogy 3 esetben kívül a jobb felkar (váll-könyök), egy esetben a jobb alkar (könyök-kézfej) mellé, egy esetben kívül a bal felkar, egy esetben belül a bal alkar mellett találjuk az orsót. Az eddigi adatok alapján e korszakban tehát az orsó

elhelyezésében a felsőtest dominált. Ebben a korszakban egy esetben sem sikerült orsómaradványt megfigyelni a combcsontok vagy a láb környékén, amely azonban a későbbi korszakban uralkodó szokássá vált (8. kép).

2–3. SZÁZAD

A szakirodalmi adatok áttekintése alapján a korszak 15 lelőhelyéről 16 esetben sikerült megfigyelni olyan horog–orsó leletösszefüggést, amely szálvezetős orsóra utalt (9. kép). Ezek a következők: Abony 39. lelőhely 14. sír (4. kép 4; 6. kép 8); Csongrád-Határút 7. sír (6. kép 9); Debrecen-Hortobágy híd (Mátai határ) 12. sír (6. kép 10); Hódmezővásárhely-Kakasszék 2. sír (6. kép 11); Madaras-Halmok 597. sír (4. kép 5; 6. kép 12); Makó-Dáli ugar, M43 40. lelőhely SNR 80 sír; Makó-Járandó, M43 37. lelőhely 63. és 408. sír; Nagybánhegyes-Tatár-árok 37. sír; Orosházitanyák 19. sír; Szeged-Csongrádi út 24. sír (4. kép 6; 6. kép 13); Szentes-Jaksor 1. sír (6. kép 14); Szentes-Kistóke, Vasútállomás 141. sír; Szolnok-Szandaszőlős-Netovább-Csárda/Szanda-Netovább 3. sír (7. kép 1); Tápiószel-Pedagógusilletmény-földek 4. sír (7. kép 2); Tiszavasvári-Városföldje, Jegyző-tag 7. sír (6. kép 15).

A lelőhelyek zöme továbbra is a Maros–Körös folyók közötti területen, valamint a Közép-Tisza völgyében található, ahol sajátos csomópontot képez Szolnok tágabb környéke (9. kép). Magányos pontként tűnik fel a térképen a Duna–Tisza közén a madarasi, valamint a Csörsz árok melletti debreceni és a tiszavasvári lelőhely.

A legtöbb idézett sírt a kutatók a 2. század végére, a 3. század elejére keltezik. A vizsgált sírok közül tíz esetben bronz, öt esetben vas, egy esetben bronz és vas szálvezető horog volt a sírban. A horgok nyolc esetben mérhető hossza 1,8 és 4,2 cm között váltakozott, amelyen belül a bronzok 2 és 4,2 cm, a vaspéldányok pedig 1,8 és 3,5 cm hosszúak voltak.

Tizenkét esetben agyag röpsúly is kísérte a horgot. Az orsógombok az 1–2. század eleji

formákat idézik. Méretüket a legtöbb esetben sajnos nem adták meg. A ritka kivételek alapján (Madaras-Halmok 597. sír és Abony 39. lelőhely 14. sír) ezek furata 1 cm, magasságuk 2 és 3,2 cm, szélességük 3,2 és 4,5 cm között változott. E korszakban jelenik meg az orsókarika az ilyen jellegű orsón, amelyet a nemrég közölt Abony 39. lelőhely 14. sírja (6. kép 8) bizonyít. Díszített orsógombot e korszakból nem ismerek.

A vizsgált sírokban öt olyan esetet idézhetünk, ahol biztonsággal mérhető az orsószár hossza. Abony 39. lelőhely. 14. sírjában 20 cm (4. kép 4); Madaras-Halmok 597. sírjában 25–30 cm (4. kép 5); Szeged-Csongrádi út 24. sírjában 20 cm (4. kép 6); Makó-Dáli ugar SNR 80. sírjában 21 cm, Makó-Járandó SNR 408. sírjában 27–30 cm volt a kiszerkeszthető orsószárhossz az orsó és a horog távolsága alapján. A szélső értékek alapján tehát 20–30 cm hosszúak lehettek a korszak orsói. A némi növekedést nem számítva úgy tűnik, az orsók méretében nem volt elmozdulás a korábbi időszakban mért értékhez képest.

Ha az orsók és a horog sírban való helyzetét vizsgáljuk, már más a helyzet ebben a korszakban. Határozott eltolódás indul meg a láb irányába, továbbra is jobb oldali dominanciával. Azaz a felsőtest végtagjai mellé még mindig helyeznek orsószárakat, uralkodóvá válik azonban a combok mellé való elhelyezés szokása. Számokban kifejezve a vizsgált 13 esetből 6 esetben kívül, a jobb combcsontnál, egy esetben annak belső oldalán került elő az orsómaradvány. Egy esetben a jobb comb belső oldalán lehetett az orsó (Madaras-Halmok 597. sír; 4. kép 5). Ritkábban mutatkozott az orsó a karoknál. A jobb felkar belső oldalán és a jobb alkar belső oldalán egy esetben, a bal alkar külső oldala mellett két esetben fordult elő orsó. Egy esetben a fej mellé helyeztek orsót (Hódmezővásárhely-Kakasszék 2. sír). Újdonság a 2. századra keltezett Szeged-Csongrádi út 24. sír esetében megfigyelt orsó pozíciója, ahol kívül, a bal térdnél került elő a horog, a bal bokacsontnál az orsógomb (4. kép 6). Ennek alapján a közel 20 cm-es kézi orsót kívül, a bal lábszár mellé

helyezték. Ennek az időszaknak a végén jelenik meg az orsószerű lábfejek elé helyezésének szokása, amelyet a 3. század közepére keltezett Tápiószéle-Pedagógusilletmény-földek 4. sírja bizonyít. Ugyanebben a sírban egy vas és egy bronz kampós huzal is előkerült, igaz, orsónehezékek nélkül.

4–5. SZÁZAD

A szóban forgó időszakból 12 lelőhelyről 12 olyan leletösszefüggést gyűjtöttem fel, amely a vizsgált orsótípus sírban való jelenlétét bizonyítja (10. kép). Ezek a következők voltak: Apátfalva-Nagyút-dűlő 139. sír (5. kép 1; 7. kép 3); Budapest-Sashalom, Zalavár utca (5. kép 2; 7. kép 4); Bugac-Pusztaháza 4. és 8. sír; Csanádpalota-Sulyoktanya 2. sír (1. kép 2; 7. kép 5); Füzesabony-Pusztaszikszói-gyümölcsös 1. sír (5. kép 3; 7. kép 6); Hódmezővásárhely-Gorzsa 20. sír (7. kép 7); Szeged-Kiskundorozsma-Daruhalom-dűlő III. 381. sír (5. kép 6; 7. kép 8); Makó-Mikócsa-dűlő 245. sír (7. kép 9); Mezőszemere-Kismari-Fenek 35. sír (5. kép 4; 7. kép 10); Mezőszemere-Kismari-Fenek 44. sír (5. kép 5; 7. kép 11); Óföldéak-Ürmös 161. sír; Tiszaföldvár-Téglagyár 84. sír.

A listán szereplő sírok többsége a 4. század végére, az 5. század elejére keltezhető. A 12 sír lelőhelyeinek térképi ábrázolása némi eltolódást mutat a korábbi századokhoz képest. A Körös–Maros közötti súlypont helyett a Maros folyótól közvetlenül északra húzódó sávban találunk nagyobb lelőhelycsoportot (10. kép). Északon a Szolnok környéki csomópont északra tolódik Mezőszemere és Füzesabony környékéig. A Tisza és a Maros völgyi lelőhelyek dominanciáját csak kis mértékben ellensúlyozza a bugac-pusztaházi és a budapest-sashalmi leletegyüttes.

A korszak vizsgálat alá vont 12 sírjában 13 szálvezető horognak tartható tárgy került elő. Ezek anyagában határozott elmozdulás vehető észre, hiszen a 13 példányból már 10 vasból készült. A horgok hossza 1,2–3,6 cm között ingadozik, ahol a vashorgok 1,2–3,6

cm, a bronzpéldányok 2,5–3,2 cm hosszúak. A legtöbb esetben a horgok mellett orsógombot (9 eset), ritkán orsókarikát találunk (egy eset). Az orsószerűre húzott röpsúlyok méretadatainak alapján a zömök gombok furata 0,7–1,5 cm között, a magasságuk 1,5–3 cm között, szélességük 2,6–3,9 cm körül mozgott. A szeged-kiskundorozsma-daruhalmi orsókarika furata 1,5 cm, átmérője 5,1 cm volt. A gyűjtés alapján a furatának környékén rovatkolt orsógomb csak ebben a korszakban tűnt fel. Ilyen példányok ismertek Füzesabony-Pusztaszikszói-gyümölcsös 1. sírjából (7. kép 6) és Hódmezővásárhely-Gorzsa (7. kép 7) sírjából. A fa orsószerű hosszát 6 esetben lehetett megközelítőleg kimérni. Ezek alapján az orsó mindig nagyobb 20 cm-nél. Eltérés mutatkozik a korábbi időszak orsószerűihez képest abban, hogy a 20–30 cm-es átlagokhoz képest két bolygatatlan, gondosan megfigyelt esetben is igen nagy, közel 40 cm körüli orsószerűhossz mérhető (Mezőszemere-Kismari-Fenek 35. sír (5. kép 4); Budapest-Sashalom, Zalavár utca [5. kép 2]).

A horgok és a röpsúlyok helyzete alapján további eltolódás figyelhető meg az elhelyezésben a lábfejek irányába, a megszokott jobb oldali dominanciával (10. kép). Bár még továbbra is tartotta magát az orsó jobb külső alkarhoz (egy eset), a bal külső alkarhoz és bal belső felkarhoz (egy-egy eset) helyezésének archaikus szokása, ám továbbra is a jobb comb külső oldala volt a legnépszerűbb hely az orsók számára (3 eset), amely mellett a talán balkezességre utaló bal külső comb körüli helyzet csak elvétve fordult elő (egy eset). Emelkedett ebben a korban a lábfejek elé helyezett orsók előfordulása (2 eset), amelynek variánsa lehet a lábszárak közé helyezés szokása (egy eset). Akárcsak a 3. század közepére keltezett Tápiószéle-Pedagógusilletmény-földek 4. sírja kapcsán, úgy a Tiszaföldvár-Téglagyár temetője 84. sírjának egy-egy vashorga kapcsán is felmerült, hogy két szálvezető orsó került a sírba. Ebben az esetben az adatok arra utalnak, hogy mind a lábszárak közé, mind a jobb lábszár külső oldalához helyeztek orsót. Ez a megoldás azonban ritkaságnak számított.

KÖVETKEZTETÉSEK

Az egyes korszakok ide vonatkozó sírjainak vizsgálataiból nyert adatok alapján összegzésképpen megállapítható tehát, hogy a szálvezető kampóval felszerelt kézi orsók már a szarmata honfoglalást követően megjelentek a Kárpát-medencében. Határozottan állíthatjuk, hogy használatuk töretlen és bizonyítható a késő szarmata kor legvégéig. A felgyűjtött sírszámok alapján is úgy tűnik, hogy használatuk egyenletes volt az egyes korszakokban. A most kimutatott orsótípus, ahogy bizonyára a horog nélküli orsók is, funkcionális okokból alakjukban nem sokat változhattak. Akárcsak a sima orsók esetében, ezeknél is igaz, hogy a korai időszakban aszimmetrikus testű orsógombokkal szerelik fel a szálvezető orsókat. Ezeket fokozatosan felváltják a szimmetrikus kialakítású orsógombok. Egyedül a horog és a röpsúly (orsógomb vagy karika) sírban mért távolságából számított orsószárméret mutat némi növekedést. Ha elfogadjuk a sírokban mért távolságukat, akkor a korai időszakban még 20–30, a 2–3. században már 20–38, a kései, 4–5. századi időszakban pedig 20–40 cm közötti távolságokat mérhetünk. Az orsószárméret alsó átmérője az orsógomb vagy karika furatának átmérője alapján 0,7–1,5 cm körüli volt, amely végigkíséri az egyes korszakokat. Fontos tendencia bontakozik ki a szálvezető horog anyagával kapcsolatban is. A vas és a bronz együtt jelenik meg, de kezdetben a bronz nyersanyag dominált. Az anyagválasztás később egyre kiegyenlítettebbé vált, majd a kései, 4–5. századi időszakban többnyire vasból készültek a szálvezető horgok. Ezek minden korszakban kerek átmetszetű huzalból lettek kialakítva, alakjukban pedig nem érzékelhető változás. Fába ütött végük hegyesedő, szabad végük minden korszakban lehet szögben vagy ívelten visszahajtott, ritkábban kérdőjel alakú. A hosszadatok alapján a vaspéldányok 1,2–3,6, a bronzok 1,2–4,2 cm hosszúak voltak. A leghosszabb szálvezetők (4,2 cm) a 2–3. században bronzból, a legkisebbek (1,2 cm) a 2–5. században vasból készültek. Ahogy fentebb utaltunk rá, határozott tendencia

mutatkozik meg a szálvezető orsók elhelyezésében is.

Az orsó sírba helyezésének módját gyakoriság szerint vizsgálva egyértelmű, hogy minden korszakban a jobb oldali elhelyezés dominált. Ezen belül a röpsúly, legyen az gomb vagy karika, az esetek döntő hányadában a láb felé, a horog kampós véggel a fej felé állt. Kivételnek tűnik ez alól az 1–2. századi Szentés-Schweidel utcai és a 2–3. századi nagybányai eset. Előbbinél a koponya bal oldalán, utóbbinál a bal alkar külső oldalánál került elő orsógombbal a fej, horoggal a láb felé néző állapotban. E két pont által kirajzolt képzeletbeli egyenes (azaz maga a fa orsószárméret helye) azonban mindig párhuzamos volt a test hossz tengelyével. Az 1–2. század fordulóján a jobb felkar és alkar külső oldala a legnépszerűbb helye ennek a tárgynak. E szokást megtartják a 2–3. század fordulóján is, de gyakorisága idővel csökkent. Ekkor leginkább a jobb comb külső oldalán fordult elő, amelyet jól jelez a kézcsontok között előkerülő horgok nagy száma. Törvényszerűségnek tűnik, hogy az 1–2. században soha nem teszik a kézfej-térd közé, vagy a lábhoz a kézi orsót. Viszont csak a 2–3. századra keltezett sírokban találtam adatot arra, hogy az orsót a combok közé helyezik. Ekkortól adatolható az orsó lábfejek közé, illetve gyakrabban azok elé helyezése. A 2. század második felétől, végétől megjelenő megoldás a kézhez, különösen a jobb kézhez történő elhelyezés (kézfej-térd vonal), amelynek gyakorlata a késő szarmata korban is töretlen maradt. Ekkora viszont a felkar, vagy alkar mellé már szinte soha nem helyeztek szálvezető orsót.

Végül még egy észrevétel: a szálvezetők az 1–2. század fordulóján, a 2. század elején sokszor önállóan kerülnek elő a sírokból (7 eset a 15-ből). Ekkor bizonyára fából alakították ki a nehezeiket. Később, a 2–3. század fordulójától egyre ritkább a magányos horog (csupán 4 eset a 16-ból). A késő szarmata korban pedig szinte mindig agyag röpsúlyt találni a szálvezető horog mellett. Tizenkét esetből csupán két esetben nem került elő agyagnehezék a sírból.

AZ ORSÓTÍPUS KIMUTATÁSÁNAK VISELETTÖRTÉNETI HATÁSAI

A csanádpalotai sírban megfigyelt leletösszefüggés és ennek további, 41 sír általi megerősítése alapján körvonalazott szálvezetős orsótípus felismerését elfogadva új megvilágításba kell helyezni a szarmata viselettörténet egyik vitatott pontját, mégpedig a túhasználatot. A szarmata tük viseletben betöltött szerepét Vaday Andrea foglalta össze először, megemlítve, hogy ezek ruhaujjat vagy övet rögzítettek a férfi, de inkább a női viseletben.¹⁴ Elemzése kapcsán megjegyzi, hogy e kör átmetszetű, 2–3 cm hosszú huzalok hegyükön gyakran falenyomat maradványával kerülnek elő. Farkas Csilla a Füzesabony-Kastély-dűlő I. temető közlése kapcsán tesz említést kampós fejű tükről a jazig női viseletben. Hivatkozva a korábbi szakirodalomból már ismert eredményekre, a Füzesabony-Kastély-dűlő 60. sírból előkerült fiatal nő aranyflitteres viseletéről rekonstrukciós rajzot is publikált. A rajzon a szálvezető horog a jobb vállnál záródó tű szerepében látható.¹⁵ Vaday Andrea a mezőszemerei temető leleteinek közlése kapcsán ismét kitér e tárgy típusra, ahol megemlíti, hogy megfigyelése alapján a ruhatűző darabok végére azért került fa tok, hogy a tű hegye ne okozzon sérülést viselőjének.¹⁶ A közelmúltban Nagy Margit a Budapest-Sashalom, Zalavár utcai sír leleteinek bemutatása kapcsán tesz említést a bal felkarcsont mellett, és feltehetően a könyök mellől kissé kimozdult horogfejű vastűről, amelyhez közel, a bal kézfejnél ott találjuk az orsógombot is. A szerző számos példára hivatkozva viselethez tartozó tárgyként, hajtűként, ruhaujjat vagy övet összefogó „biztosítótűként” kezeli a túszerű vastárgyat.

Mindezek mellett, tekintve a huzal egyik végén látható famaradványokat, felmerült, hogy ezek bizonyos esetekben hurkolt technikájú kézműves termékek előállítására szolgáló horgolótűk maradványai is lehetnek.¹⁷ E kiragadott példák is mutatják, hogy a horgos fejű tárgy szerepének tüként való értelmezése töretlen volt a 80-as évektől gyakorlatilag napjainkig.

Amennyiben elfogadjuk az orsók és falenyomatos, vagy akár lenyomat nélküli horgok összetartozásának fent bemutatott, *in situ* helyzetek alapján is alátámasztott modelljét, akkor ezek alapján úgy vélem, hogy a kampós fejű tűk egy jelentős csoportjának szerepét újra kell értelmezni. A lelet szerepének átértelmezését különösen ott látom indokoltnak, ahol a kampós fejű vas- vagy bronzhuzalok megközelítőleg 1,2–4,2 cm hosszúak, egyik végükön hegyesek, másik végükön kampósan vagy kérdőjel alakban visszahajtottak, a horgos végük pedig nem éles. Ezen kritériumok alapján ezek valójában az orsószerű felső végébe tűzött szálvezető horgok maradványai-
val azonosíthatóak. Különösen akkor tűnik ez a megállapítás helytállónak, ha a vashuzalok hegyes végén vaskos lenyomatként, a bronzok esetében inkább elszíneződésben mutatkozó famaradványok is megmaradtak. A horgok közel 20–40 cm-es sugarában, mindig a csontváz tengelyével közel azonos irányban felbukkanó orsógombok, ritkábban orsókari-
kák szerencsés esetben egyértelműen jelzik a már elporladt fatárgy két végpontját. Szerencsés esetben tehát lehetőség nyílhat egy római kori fatárgy, azaz fa orsószerű síron belüli azonosítására, felmérésére.

¹⁴ VADAY 1989, 122.

¹⁵ FARKAS 1998, 75, 6. kép; FARKAS 2000, 27.

¹⁶ VADAY–DOMBORÓCZKY 2001, 108.

AZ ORSÓTÍPUS NYUGATI ÉS KELETI KAPCSOLATAI ÉS A SÍRBA KERÜLÉSÉNEK PROBLEMATIKÁJA

Az orsótípus alföldi előzményére a helyi kelta anyagban nem találtam példát, valamint a későbbi korok anyagában sem bukkanok hasonló tárgyra. Egyedül a főtí keso avar kori temetőben egy horgos fejű, tordírozott szárú bronzhuzal kapcsán merült fel a szálvezető horog azonosításának lehetősége (7. kép 12).¹⁸ E bizonytalan és elszigetelt, 8–9. századi esetet leszámítva azonban jelenleg úgy tűnik, fém szálvezetős orsókat az Alföldön kizárólag a szarmaták használtak nagyobb mennyiségben.

A Csanádpalota-Sulyok-tanya lelőhelyen megfigyelt orsógomb és vashorog helyzete alapján párhuzamként idézett 41 analóg eset meglehetősen csekély számnak tűnik az Alföld nagy számban feltárt szarmata temetkezéseikhez képest. E csekély esetszám arra utalhat, hogy a tárgytypus bár elterjedt a szarmaták körében, de divatja, használata, de legalábbis sírba kerülése ritkának számított. Mindez meglepő, tekintve, hogy alakja egyszerű és a tárgy elkészítése háziipari keretek között megoldható. Hiányát magyarázhatjuk a sírrablások okozta elmozdulással, valamint a régi feltárások rossz vagy hiányos dokumentációja miatt kialakult adatvesztéssel is. A jelenlegi gyűjtés alapján kibontakozó kép azt sugallja, hogy ez az orsótípus nem vált elterjedt típusúvá a szarmaták körében. Eredete kapcsán két területet kell vizsgálat alá vennünk: a nyugati és a keleti régiók szerepét.

A szomszédos Pannonia provinciában zajló fonásról, a guzsalyok és orsógombok kapcsán Müller Róbert 2009-ben írt összefoglaló tanulmányt.¹⁹ Ez a tanulmány bár nem említi pannoniai szálvezető horgokat, felhívja a figyelmet arra a tényre, hogy a tárgytypus ismert

volt a mai Ausztria területén létezett Noricum provincia területén.²⁰ Ezt Kordula Gostenčik gyűjtése bizonyítja.²¹ A karintiai Virunum és Magdalensberg településekről a sima kampós végű huzal mellett a szarmata anyagban eddig meg nem figyelt római típusok is felbukkantak. Ilyen a köpös-kampós, a tordírozott szárú kampós változat és a ritka, állatfejes végű változat.²² Gostenčik a Kr. e. 50 és Kr. u. 50 között virágkorát élő Magdalensberg településen előkerült szálvezető horgokat részletesen elemzi. Munkájából kiderül, hogy ezek egy vas példány kivételével mind rézötövetből készültek, a horog pedig minden esetben tompa végű volt. A 2,5–4,5 cm hosszú köpös típusú, amelyet a fa orsószárra húztak, a görög térségből eredeztetik. A másik, gyakoribb, 2,8–3,8 cm hosszú, tordírozott szárú példányokat egyszerűen belecsavarozták a fába. A tárgyat a szerző a Mediterrán térségből eredeztette. A legújabb kutatások alapján e szálvezető horgok Pannoniában is használatban voltak. Erre Pásztókai-Szeőke Judit talált bizonyítékot Szombathegyen, az egykori Savaria település területén. A város déli részén elterülő Iseum szentély leletei között legalább 13 szálvezető kampó is található. Ezek anyagban és típusban a szarmata típusokkal azonosak.²³ A Kr. u. 1. század végétől a Kr. u. 4. század elejéig használt Isis szentély területéről előkerült horgok az orsótípus szarmatákkal egy időben történő pannoniai használatának bizonyítékát jelentik.

A római szálvezető formák részbeni különbözősége, a típus korai szarmata sírokban való megjelenése azonban arra utal, hogy az Alföld jelentős részét benépesítő szarmata törzsek a keleti szállásterületeikről hozhatták magukkal ennek az orsótípusnak az ismeretét. Figyelemre

¹⁸ TETTAMANTI 1985, 368, 14. kép 6.

¹⁹ MÜLLER 2009, 39–54.

²⁰ MÜLLER 2009, 45, 35. j.

²¹ GOSTENČIK 2001, 571–579.

²² GOSTENČIK 2001, 573, Abb. 1.

²³ Pásztókai Szeőke Judit: *Egy kis kampó két élete*. Előadás a Hadak útján – A népvándorlás kor fiatal kutatóinak XXIV. konferenciáján. Esztergom, 2014. november 4–6.

méltó jelenség, hogy a keleti gót kultúrkörben, így a Visztula folyó alsó szakaszát körülölelő síkságon élő, majd onnan déli irányban elmozduló császárkori germán Wielbark-kultúra Kr. u. 1. századi leletei között szintén ismeretek ilyen kampós fejű szálvezető horgok. Ezek kisebb számban, de felbukkannak a mai Ukrajna, Moldávia és Románia területén élt Maroszentanna–Csernyahov-kultúrában és az előző két kultúra között egyfajta átmenetet képező, a Hrubieszow-medencében megtelepedett Masłomęcz csoport leleteiben is.²⁴ Ezek között a sima huzalok mellett a rómaiaknál is megfigyelt, csavart szárú típus is felismerhető.²⁵ Az alföldi szarmatáknál most kimutatott szálvezető orsótípus e keleti germán körhöz jól kapcsolható, mind korban, mind térben.

A szálvezetőnek meghatározott kampós huzaldarab vizsgálata kapcsán feltűnő, hogy a szálvezető orsótípus meglehetősen ritkán bukkant fel a szarmata temetőkből, településekről pedig eddig nem ismerem előfordulását. E hiányosság részben betudható a tárgy igen apró méretének is, hiszen megfigyelése csak aprólékos munkával lehetséges mindkét területen. Pannonia és Noricum provinciákban azonban fordítottan tűnik a helyzet. Itt a jelek alapján a települések anyagában megvan, míg a sírok leletanyagából hiányzik a szálvezető horog.

Müller Róbert a pannoniai törékeny, jelképes bronzguzsalyok és orsók kapcsán megjegyzi, hogy azok egy része kifejezetten gazdag sírokból került elő. Ezekben az esetekben a tárgyak jelképek, a háziasság, a házi szorgalom szimbólumaiként is kerülhettek a sírba.²⁶ Szimbolikus jelentéstartalom a szarmata sírok kapcsán is felmerülhet, különösen azoknak a síroknak az esetében, ahol a sírokat a

publikálók maguk is a temető leggazdagabb temetkezéseként értékelik (Szeged-Csongrádi út 24. sír; Füzesabony-Kastély-dűlő I. 150. sír; Szentes-Nagyhegy 20. sír; Szentes-Schweidel utca 5. sír; Tiszavasvári-Városföldje, Jegyző-tag 7. sír; Mezőszemere-Kismari-Fenek 35. sír; Makó-Mikócsa-dűlő 245. sír; Csanádpalota-Sulyok-tanya 2. sír).

A sírok katalógizálása során a temetkezési szokások és a kísérőleletek is feljegyzésre kerültek. Az elhunytak minden esetben nők vagy fiatal lányok voltak. 14 esetben az elhunyt korára is vannak adatok, amely alapján a 16 és 60 év közötti egyének mellé tetten ilyen kézi orsót. Ahogy az életkorban, úgy a temetkezési szokásban sem sikerült összefüggéseket találni. A sírok hossz- (195–318 cm), szélesség- (55–120 cm) és mélységadatai (26–180 cm) igen nagy szórást mutattak. A felgyűjtött 41 orsós sír közül csupán kettő volt körárkos (Szentes-Schweidel utca 5. sír; Tiszavasvári-Városföldje, Jegyző-tag 7. sír). 3 sír ezekből rönkkoporsós, 6 pedig deszkakoporsós volt. Gyakori ezekben a sírokban a gyöngy nyaklánc (26 eset) és a fibula (19 eset), illetve az edény (20 eset), ami azonban általános a szarmatáknál. Általános tendenciát a leletek kiválasztásában tehát nem lehetett megfigyelni. Ezt a korabeli rablás okozta adatvesztés sem tette lehetővé. Az orsótípus síron belüli helyzetének tendenciáját rögzíteni ugyan lehetett, de szerepének, sírba kerülésének esetleges szimbolikus háttéréről csak sejtéseink vannak. Mivel a fonás számos kultúrában vallási jelentőséggel is bírt, a szarmatáknál is számolhatunk a tárgy szimbolikus, többek között bajelhárító szerepével.²⁷ A legtöbb esetben azonban mint egyszerű munkaeszköz kerülhetett a kézi orsó a sírba.

²⁴ KOKOWSKI 1998, 733, Abb. 59.

²⁵ KOKOWSKI 1998, Abb. 12, 17.

²⁶ MÜLLER 2009, 41.

²⁷ EIBNER 1984, 39–48; MAKKAY 2003, 59.

ÖSSZEFOGLALÁS

Korábban az alföldi szarmata Barbaricumban mindösszesen egy lelőhely kapcsán merült fel, hogy ott egy ép orsószerű kerület volt. A szóban forgó lelet az 1947 és 1955 között feltárt Nagyszénás-Vaskapu szarmata temetőjének 7. számú sírjából előkerült csont orsószerűnek meghatározott tárgy. A 2. századra, a 3. század elejére keltezett sírban horgonyfibula és üveggyöngyök mellett az elhunyt nő bal kezénél egy vaskés mellett egyik végén kanálszerűen lekerekített, míg másik végén kihegyezett, 18,9 cm hosszú csonttárgy helyezkedett el. A találok leírása alapján erre ráhúzva találták a sárgásbarna színű, aszimmetrikus, bikónikus típusba sorolható orsógombot (ma.: 2,2 cm, átm.: 4,4 cm, furat átm.: 1 cm). Utóbbi felső része vágott, az alsó kúposan bemélyített, rövidebb palástján pedig szimmetrikus elrendezésben két bekarcolt, zászló formájú tamga jel figyelhető meg.²⁸ Bár a csonttárgy helyzete és mérete megerősíti a tárgy kézi orsóként történő meghatározását, annak kiszélesedő alsó része és az elhajló hegyes szára megkérdőjelezi e funkciót.

A most közzétett Csanádpalota-Sulyok-tanya, M43 57. lelőhely 2. sírjában fekvő fiatal lány lába elé helyezett orsógomb és egy vasból készült, kampós végű tárgy *in situ* pozíciója alapján azonban sikerült összefüggést találni két, eddig külön és önállóan kezelt tárgytípus között. E megfigyelések új megvilágításba helyezik a szarmata kézi orsókról való eddigi ismereteinket. Úgy vélem, hogy a csanádpalotai sírral kapcsolatos feltevéseinket tényekkel sikerült igazolni, hiszen 41 szarmata sírleletben sikerült e tárgytípust azonosítani, a leletösszefüggést újraértelmezni. Az orsó létezését a hazai néprajzi példák is igazolták. Az elemzések azt mutatták, hogy ezek a kompozit tárgyak keleti eredetűek és a szarmata kor minden periódusában megtalálhatóak voltak. Az orsóra húzott gomb, ritkán karika és a hurkos végű huzal alapján a tárgy

hossza is kiszámítható volt. Ennek alapján kiderült, hogy ezek a fatárgyak közel 20–40 cm hosszúak voltak. Méretük a késő szarmata korban néhol nagyobbá vált. A szálvezető kampós végű huzal (idegen nyelvű szakirodalomban: *spindle hook*, *Spindelhaken*) szerkezete és mérete időben állandó volt: szára egyenes, vége kampós, hossza 1,2–4,2 cm között mozgott. Anyagát azonban rézötvözetből idővel vasra cserélték.

A sírba helyezés szokása is sajátos képet mutatott: az értékelés alapján határozott elmozdulás tapasztalható a váll és fej régióból a medence, kezek, lábfej irányába. Egyes síron belüli orsópozíciók az eddigi gyűjtés alapján kizárólagosnak tűnnek. Ez a megfigyelés akár a sír keltezésében is segítségünkre lehet. E megállapítások tendenciák, amelyek azonban viszonylag kevés sírszám adatai alapján kerültek megállapításra. Reményeink szerint a jövőbeni kutatások megerősítik a most bemutatott modellt, és támpontként szolgálnak ezen apró tárgy körütekintő feltáráshoz, dokumentálásához és helyes értelmezéséhez.

Az orsó végére erősített kampós végű vas vagy bronz szálvezető a szarmata viseletben használt és tűként kezelt tárgyak meghatározását is átgondolásra készíti. Ez különösen ott lehet indokolt, ahol orsógomb található az 1,2–4,2 cm hosszú vas- vagy bronzkampó közelében, valamint ahol falenyomatot észlelünk a huzal hegyes végén. Utóbbi esetben szinte biztos, hogy szálvezető horoggal van dolgunk.

Végezetül még egy megjegyzés: a szarmata orsók kapcsán a szerzőben felmerült az igény a fa orsószerű faanyagának fajszerű meghatározására. E célból a Makó-Mikócsa 31. lelőhely 245. sírjából és a Csanádpalota-Sulyok-tanya 2. sírjából előkerült vastárgyakat vizsgáltuk meg (7. kép 5, 9). A vastól átkorrodódott famaradvány szöveteinek kutatása csak annyit derített ki, hogy a maradványok lombos fából származtak. Az orsó súlyának

²⁸ ZALOTAY 1952, 7–8; HAVASSY 1998, 171; NAGY 2003, 56, 3. kép 6.

növelése céljából keménylombos fát használhattak e célra (tölgy, bükk, kőris, juhar). Érdemes a jövőben ezen tárgyakról a feltárás

pillanatában vagy a restaurálás előtt mintát venni, amelynek alapján a jövőben az orsószár fafajának kérdésére is választ kaphatunk.

A KÉZI ORSÓT TARTALMAZÓ SÍROK KATALÓGUSA²⁹

1–2. század

Endrőd-Szujókereszt 88. sír (4. kép 1; 6. kép 1): Bolygatatlan (!) felnőtt női temetkezés (2. század első fele). T.: D–É. Akna h.: 195 cm, sz.: 55 cm, m.: 70 cm. A sírban a jobb alkar külső oldala mellé helyezték az orsót. Erre a pozícióra a jobb könyöknél előkerült, hajlított fejű bronztű (h.: 2,5 cm), valamint a jobb kézfej csontjain nyugvó, aszimmetrikus, kettős kónikus testű, fekete foltos, téglaszínű orsógomb utal (átm.: ~3,5 cm, m.: ~2,5 cm, furatátm.: ~1,5 cm). A sírrajz alapján távolságuk 20–25 cm. A sírban vaskés, vastű, gyöngy nyaklánc (üveg, korall, kalcedon), karlánc (rajta gyöngyök és csengő), övcsüngő (bronzkarika és gyöngyök), valamint láb környéki gyöngyök voltak.³⁰

Füzesabony-Kastély-dűlő I. 60. sír (4. kép 2; 6. kép 2): Bolygatatlan(!) kora szarmata kori sír (1–2. század fordulója, 2. század eleje). T.: D–É. Akna h.: 218 cm, sz.: 80 cm, m.: 46 cm. A sírban egy 23–40 év körüli nő nyugodott. Az orsót a jobb felkar külső oldala mellé helyezték. Erre utalt a jobb kulcsesont mellett, a lapocka felett előkerült 2,8 cm hosszú, kampós végű bronztű, valamint a jobb könyök külső oldalán fekvő, aszimmetrikus orsógomb (átm.: 3,7 cm, m.: 2,2 cm). A köztük mért távolság alapján az orsószár hossza 25–30 cm lehetett. A sírban ónozott bronztükör, edény, arany fülbevaló, nyaklánc (karneol), aranyflitterek, karlánc (karneol) volt.³¹

Füzesabony-Kastély-dűlő I. 65. sír (4. kép 3; 6. kép 3): Bolygatatlan (!) kora szarmata sír (1–2. század fordulója, század eleje). T.: D–É. Sírakna h.: 195 cm, sz.: 80 cm, m.: 90 cm. A sírban egy 40–60 év körüli nő nyugodott deszkakoporsóban. Az orsót a jobb felkar külső oldalára helyezték. Az orsó felső végét a jobb vállnál előkerült 1,8 cm hosszú, szerves anyag lenyomatával fedett, kampós végű vastű jelölte. A karcolt díszű, aszimmetrikus orsógomb a jobb könyök külső oldalán került elő (átm.: 3,7 cm, m.: 2,1 cm). A két

tárgy távolsága alapján az orsószár 25–30 cm lehetett. A sírban ezeken felül edény, nyaklánc (karneol és borostyán) volt.³²

Füzesabony-Kastély-dűlő I. 150. sír (6. kép 4): Bolygatatlan(!) kora szarmata sír (1–2. sz. fordulója, 2. sz. eleje). T.: D–É. Sírakna h.: 183 cm, sz.: 58 cm, m.: 67 cm. A sírban egy 16–20 év közötti fiatal lány nyugodott. Az orsót a jobb felkar külső oldalához helyezték. Erre utalt a jobb vállnál előkerült kampós végű bronz tű (h.: 3,3 cm) és a váll felső végén talált aszimmetrikus testű orsógomb (átm.: 3,3 cm, m.: 2,5 cm). A sírban bronztükör, arany fülbevaló, csüngős gyöngy nyaklánc (üveg, borostyánkő, aranygyöngyök), karlánc (üveg, mészkő, pixis), huzalkarperec, lábkörnyéki gyöngyök voltak.³³

Szeged-Csongrádi út 25. sír (6. kép 5): Bolygatatlan temetkezés (Kr. u. 1–2 század fordulója, 2. század eleje). A publikációból hiányoznak a sírra és az elhunyra vonatkozó metrikus adatok! Az orsót a mellkasra helyezhették. Erre utalt a mellkas közepén előkerült kampós végű bronztű (h.: 3,2 cm, v.: 0,15 cm), amely mellett azonban orsógomb nem került elő. A sírban nyaklánc (lunula, veder alakú csüngő, korall-, üveg-, mészkő-, és borostyángyöngyök), bronzkarika, fibula, ruhaujj kivarrásra utaló gyöngyök, övcsüngő (gyöngyök, csengő), két edény, vaskés, láb környéki gyöngyök voltak.³⁴

Szeged-Felsőpusztaszer: Móra Ferenc 1930-ban 40 sírt tárt fel a területen. A temető 7 sírjában került elő kampós orsóra utaló nyom. A sírok a leleteik alapján az 1. század végére, illetve a 2. század elejére keltezhetők.

16. sír: Női sír. Sírakna m.: 100 cm. A sírből egy kampós végű bronztű került elő. Emellett egy csiholó acéltöredéke, fülbevaló, vaskés és gyöngyök voltak a sírban.³⁵

17. sír: Női sír. Sírakna m.: 125 cm. A sírban lévő orsóra egy kampós végű bronztű utalt. A sírban

²⁹ A lelőhelyeket korszakos bontásban, azon belül ábécé sorrendben közlöm a kézi orsóra utaló leletek részletes leírásával, valamint a kísérőleletekkel együtt.

³⁰ VADAY–SZÓKE 1983, 88, 9. kép 3, 5, 18. kép

³¹ FARKAS 1998, 71–72, 3. kép, I. tábla 7, 10; FARKAS 2000, 15, 10. kép 7, 10.

³² FARKAS 2000, 16, 11. kép 4–5.

³³ FARKAS 1998, 73, 4. kép 3–4, III. tábla 12; FARKAS 2000, 17, 13. kép 10, 14. kép 12.

³⁴ VÖRÖS 1981, 128, 7. kép 6.

³⁵ PÁRDUZ 1941, 17, XIII. t. 12.

ezen kívül gyöngy nyaklánc (karneol), karperec, fibula, edény és láb környéki gyöngyök voltak.³⁶

20. *sír*: Női sír. A sírból származó kampós végű bronztű, valamint egy kettős kónikus, dőlt kereszt díszű orsógomb utalt a horoggal ellátott orsóra. A sírból fibula, vaskés és gyöngyök kerültek még elő.³⁷

24. *sír*: Női sír. Sírakna m.: 115 cm. A leletek között egy kampós végű bronztű utalt az orsóra (6. kép 6). Emellett térdfibula, gyöngyök, bronzkarika került még elő a sírből.³⁸

25. *sír*: Női sír. Sírakna m.: 90 cm. A sírban egy kampós végű bronztű utalt az orsóra, amely mellett egy vasár, gyöngyök és egy edény is volt.³⁹

33. *sír*: Női sír. Sírakna m.: 90 cm. A sírből előkerült, kampósan hajlított bronztű (6. kép 7) alakja alapján orsószárhoz tartozhatott. A sírban vaskés és gyöngyök voltak.⁴⁰

34. *sír*: Női sír. Sírakna m.: 120 cm. A sírből előkerült, kampósan hajlított bronztű alakja alapján orsószárhoz tartozhatott. A sírban vaskés, vaskarika, egy bronztárgy, bronzlemez és gyöngyök voltak.⁴¹

Szentes-Schweidel utca 5. sír: Impozáns, rabolatlan női sír (1–2. század fordulója, 2. század eleje). A körárkos sírban, a koponya bal oldalán került elő egy orsógomb (átm.: 2,8 cm, m.: 1,8 cm). Az ehhez tartozó bronz szálvezető horog szintén a bal oldalon, a felkarcsont közepe táján, annak belső oldalán, a bordák mellett feküdt, keresztben (h.: 1,7 cm). A gazdag, körárkos sírban többek között négy fibula és tükör is volt.⁴²

Szentes-Nagyhegy 20. sír: A temető leggazdagabb (!), bolygatatlan, kora szarmata kori női sírja (1–2. század fordulója, század eleje). T.: DK-ÉNy. M.: 160 cm. A sírban nem kizárt, hogy két kézi orsót helyeztek. A kampós végű bronzhuzal a bal könyök mellett került elő. Egy másik, egyszerű kézi orsóra utaló orsógomb a jobb kézcsontok belső oldalán feküdt. A sírban edény, vaskés, fülbevaló, nyaklánc (karneol, üveg, borostyánkő), aranyflitterek, aranylemezes diadém, fibula, övecsüngő, ládika, láb környéki gyöngyök voltak.⁴³

2–3. század

Abony 39. lelőhely 14. sír (4. kép 4; 6. kép 8): Részben rabolt női sír (2. század vége, 3. század). T.: D-É. H.: 272 cm, sz.: 95 cm, m.: 37–39 cm. A sírből, a jobb kézcsontoknál egy, a lábak felé falenyomatos, fej felől kampós végű vashuzal került elő (h.: 2,5 cm). A jobb combcsont térdhez közeli végén egy barna mázas edény talpgyűrűs fenéktörredékéből faragott orsókarika feküdt (átm.: 4,5 cm, m.: 2 cm). A két tárgy *in situ* került elő egymástól 20 cm-re. A sírban ezeken felül nyaklánc (lunula, mészkő, aranyfóliás üveg, karneol), edény, vastű, 2 fibula, karlánc (karneol, mészkő, üveg), vas övkarika és láb környéki gyöngyök voltak.⁴⁴

Csongrád-Határút 7. sír (6. kép 9): Felnőtt nő sírja (3. század). A sírből ismeretlen helyről egy kampós végű bronztű származik, amely mellett egy vaskés, fülbevaló, fibula volt. Orsógombról, orsókarikáról nincs adat.⁴⁵

Debrecen-Hortobágy híd (Mátai határ) 12. sír (6. kép 10): Bolygatatlan felnőtt női temetkezés (2. század vége, 3. század eleje). T.: D-É. Sírakna h.: 210 cm, sz.: 75 cm, m.: 80 cm. Az orsót a jobb kézhez rakhatták. Erre utalt a jobb kézfejnél, a combtő felett előkerült kampós végű vashuzal, valamint szintén a jobb kézfej külső oldalán kibontott orsógomb. A sírből ezen kívül üveggyöngyből készült nyak- és karlánc, vaskés, egy kézzel formált edény, láb környéki gyöngyök, valamint egy kis bronzkarika került még elő.⁴⁶

Hódmezővásárhely-Kakasszék 2. sír (6. kép 11): Felnőtt nő 1958-ban előkerült bolygatatlan sírja (2. század második fele). T.: D-É. A sírban a koponya jobb oldalához helyezték az orsót. Erre utal a jobb fülnél előkerült kampós végű bronzhuzal (szár h.: 2 cm, horog h.: 0,5 cm). Ugyanitt, a jobb váll mellett egy kettős kúpos, aszimmetrikus testű orsógomb került elő. A sírban bronzcsengő, nyaklánc (borostyán, korall, üveggyöngyök), 2 fibula, vasár, karlánc (üveggyöngyök), vaskés, vasszeg, láb környéki gyöngyök, vödör alakú csüngő volt.⁴⁷

Madaras-Halmok 597. sír (4. kép 5; 6. kép 12): 20–30 év körüli fiatal nő bolygatatlan sírja (2–3. század). T.: D-É. Akna h.: 152 cm. Az orsót a jobb comb

³⁶ PÁRDUCZ 1941, 17, XIV. t. 3.

³⁷ PÁRDUCZ 1941, XV. t. 5: 2a–b.

³⁸ PÁRDUCZ 1941, 18, XIII. t. 3.

³⁹ PÁRDUCZ 1941, 18, XV. t. 8.

⁴⁰ PÁRDUCZ 1941, 18, XX. t. 2.

⁴¹ PÁRDUCZ 1941, 18, XIII. t. 19.

⁴² A temető közlés alatt van. Az adatok Vörös Gabriella szíves szóbeli közlése alapján kerülhettek a jelen gyűjtésbe.

⁴³ PÁRDUCZ 1956, 140–144; KÖHEGYI 1982, 323.

⁴⁴ GULYÁS 2011, 127–128, 22. tábla 2, 8.

⁴⁵ PÁRDUCZ 1944, 19, XXX. t. 2.

⁴⁶ PÁRDUCZ 1941, 11–12, VII. t. 10; ISTVÁNOVITS 1990, 94, XI. t. 3.

⁴⁷ GAZDAPUSZTAI 1960, 47, XIII. t. 2, 6.

belső oldalára helyezhették, a kéz közelébe. Az erre utaló apró, kampós végű bronztű a jobb combcsont felső végén feküdt (h.: 2,1 cm). Az aszimmetrikus testű, szélesebbik végén homorú aljú orsógomb a combcsontok között, középtájon került elő (átm.: 3,2 cm, m.: 3,2 cm). A sírrajz alapján a két tárgy távolsága 25–30 cm. A sírból gyöngy nyaklánc (korall, üveg, karneol), fibula, huzalkarperec és láb környéki gyöngyök voltak.⁴⁸

Makó-Dáli ugar, M43 40. lelőhely, SNR 80. sír: Női sír (2–3. század). A 2012–2014 között kutatott lelőhelyen előkerült szarmata temető SNR 80. sírjában került elő szálvezetős horoggal felszerelt orsó. A sírban a jobb comb külső oldala mellé helyezték az orsót, amelyre a kézcsontok között előkerült bronzhorog és a tőle 21 cm-re fekvő, a jobb combcsont mellett előkerült bikónikus orsógomb utalt.⁴⁹

Makó-Járandó, M43 37. lelőhely

SNR 63. sír: Női temetkezés (2–3. század). A sírban a jobb alkar belső oldala mellé helyezték az orsót, amelyre az itt előkerült bronz horog utalt.⁵⁰

SNR 408. sír: Női temetkezés (2–3. század). A sírban a jobb comb külső oldala mellé helyezték az orsót, amelyre a kézcsontok között előkerült bronzhorog és a jobb combcsont mellett előkerült bikónikus orsógomb utalt.⁵¹

Nagybánhegyes-Tatár árok 37. sír. (Kunágota MOL vezeték 9. lh.): Női temetkezés (2–3. század). A 2010-ben előkerült sírban a bal könyöknél orsógomb, a bal kézfejnél vas szálvezető horog került elő. A sírban ezeken kívül egy pár bronz fülbevaló, karneol, borostyán- és mészkőgyöngyök, ezüstfibula, vasfibula, korszó is volt.

Orosházi-tanyák 19. sír: Feltehetően bolygatatlan női sír (2–3. század). T.: D–É. Sírakna h.: 185 cm, sz.: 86 cm, m.: 120 cm. A sírban talán két orsó feküdt. A kampós típus a jobb felkar belső oldalán, egy másik, sima végű a combok között, kézközlemben lehetett. Az elsőre egy kampós végű bronztű utalt a jobb kulcsfontnál (h.: 4 cm). A másikra egy bikónikus testű, cikkcakkmintás orsógomb utalt a combcsontok között. A sírban ezeken kívül edény és nyaklánc (üvegyöngyök) előkerüléséről van adatunk.⁵²

Szeged-Csongrádi út 24. sír (4. kép 6; 6. kép 13): Bolygatatlan temetkezés (2. század). T.: É–D. A temető leggazdagabb (!) koporsós sírjában egy 30 év körüli

nő feküdt. A kézi orsót a bal lábszár külső oldalához helyezték. Erre utalt a bal térd külső oldalán előkerült, visszahajtott végű, falenyomatos végű vastű (h.: 3,5 cm, v.: 0,3 cm), valamint a bal boka mellett kívül előkerült aszimmetrikus testű orsógomb (átm.: 3,5 cm, m.: 2,4 cm). Az orsó és horog távolsága 20 cm volt. A sírban vaskés, félhold alakú aranycsüngővel díszített gyöngy nyaklánc (üveg, arany), karlánc (karneol- és paszta gyöngyök), övcsüngő (rajta csengő, gyöngyök, bronz- és csontpaxis), láb környéki gyöngyök voltak.⁵³

Szentes-Jaksor 1. sír (6. kép 14): Bolygatatlan felnőtt nő temetkezése (2. század vége, 3. század eleje). T.: D–É; m.: 80 cm. A sírban a (jobb?) csípőnél kampós végű bronz „tű” került elő (h.: 4,2 cm). A jobb kéznél szimmetrikus átmetszetű, téglapiros színű orsógomb feküdt. A sírban edény, vaskés, nyaklánc (üveg, mészkő), fibula, karlánc (karneol), övkarika és láb környéki gyöngyök kerültek elő.⁵⁴

Szentes-Kistőke, vasútállomás 141. sír: Felnőtt nő 1936-ban előkerült sírja (2–3. század közepe). Sírakna h.: 177 cm, sz.: 74 cm. Az orsót a bal kézhez helyezhették. Erre utal a bal alkarnál előkerült kampós vashuzal, valamint a bal combcsont mellett fekvő orsógomb. A sírból ezeken kívül edény, vaskés, vaskarika, gyöngy nyaklánc, a láb környékén pasztagyöngyök is előkerültek.⁵⁵

Szolnok-Szandaszőlős-Netovább-Csárda/Szanda-Netovább 3. sír (7. kép 1): Részben feldúlt, felnőtt női sír (2–3. század). T.: D–É. H.: 160 cm, sz.: 70 cm, m.: 180 cm. A betöltésből egyik végén ívelt, másik, hegyes végén falenyomatos vastű volt. A sírból gyöngy nyaklánc, fibula, bronzcsengő és láb környéki gyöngyök voltak.⁵⁶

Tápiószéle-Pedagógusilletmény-földek 4. sír (7. kép 2): Feldúlt felnőtt női sír (3. század közepe). Sírakna h.: 235 cm, sz.: 68 cm, m.: 90 cm. A sírból, a mellkas tájáról egy kerek átmetszetű bronzhuzalból készült, egyik végén hegyes, másik végén félkörívben meghajlított, a cikkben tűnek leírt tárgy tartható orsóhorognak (h.: 2,2 cm, v.: 0,15 cm). A sírban, a bolygatatlan lábujjcsontok között egy másik vastű is feküdt, rajta hosszirányú falenyomattal (h.: 1,8 cm, v.: 0,4–0,45 cm). Mérete alapján nem kizárt, hogy ez is orsóhorog volt. A sírból egy Drag. 33. típusú *terra sigillata* csésze, vaskés, vasár, fülbevaló,

⁴⁸ KŐHEGYI–VÖRÖS 2011, 157–158, 117. t. 13, 16.

⁴⁹ A sír közöletlen. Sóskuti Kornél szíves szóbeli közlése.

⁵⁰ A sír közöletlen. Sóskuti Kornél szíves szóbeli közlése.

⁵¹ A sír közöletlen. Sóskuti Kornél szíves szóbeli közlése.

⁵² NAGY 2005, 16, 15. kép 1.

⁵³ VÖRÖS 1981, 127, 5. kép 7–8; KŐHEGYI 1982, 318, 14. rajz, XII. 1–2.

⁵⁴ PÁRDU CZ 1950, 19, LVII. t. 4, LVII. t. 6.

⁵⁵ PÁRDU CZ 1944, 16, XIX. t. 3, 6.

⁵⁶ VADAY 1989, 267, Taf. 94. 5.

bronzfibula, karneol, üveg- és pasztagyöngyök voltak.⁵⁷

Tiszavasvári-Városföldje, Jegyző-tag 7. sír (6. kép 15): Felnőtt nő bolygatatlan, körárkos sírja (2. század vége, 3. század eleje). T.: D–É. H.: 260 cm, sz.: 110 cm, m.: 140 cm. A rönkkoporsóban eltemetett felnőtt nő mellett talán két orsó is lehetett. Az erre utaló bronz, kampós végű tű a jobb oldalon, a medence mellett került elő (h.: 2,5 cm). Egy orsógomb a bal felkarcsont külső oldalán feküdt (átm.: 3,5 cm). A sírban bronztű és tűtartó, vaskés, fülbevaló, nyaklánc (üveg és karneol), féltorques, gyűrű, övcsüngő (rajta római veretek, gyöngyök, pixis, rugós gyűrű), huzalkarperec, láb környéki gyöngyök voltak.⁵⁸

4–5. század

Apátfalva-Nagyút dűlő 139. sír, M43 43. lelőhely (5. kép 1; 7. kép 3): 2011 júniusában előkerült rabolatlan női sír (5. század). T.: D–É. Sírakna h.: 236 cm, sz.: 119 cm, m.: 28 cm. A *maturus* korú nő sírjában az orsó *in situ* helyzetben maradt meg. A jobb kézcsontokon, kampós véggel a koponya felé feküdvé került elő a bronz szálvezető horog (h.: 3 cm, v.: 0,2 cm). A tű egyenes, elvékonyodó szárán látható korródálódás mutatta, hogy mely rész érintkezett az orsó fa szárával. Az elporladt orsógomb tőle 16 cm-re, a jobb combcsont mellett, a külső oldalon feküdt. A sírban bronz fülbevalópár, nyaklánc, bronzfibula, csont tűtartó, vaskés, a lábnál üveggyöngyök és egy edény került elő.⁵⁹

Budapest XVI., Sashalom, Zalavár utca 7 (5. kép 2; 7. kép 4): 45–50 év körüli nő rabolatlan, magányos sírja (5. század első fele). T.: DK–ÉNy. M.: 96 cm. Koporsó nem volt. A bal felkarcsont mellett kívül egy kerek vashuzalból készült, kampós végű szálvezető horog került elő (h.: 2,6 cm). A bal alkarcsontnak szintén a külső oldalán bikónikus orsógomb feküdt. A távolságuk 40 cm körüli a sírrajz alapján. A sírban ezeken kívül kézi korongolt, fejhez pakolt edény, bronzkarikával záródó gyöngy nyaklánc (borostyán, karneol, üveg), vaskés volt.⁶⁰

Bugac-Pusztaháza 4. sír: Feldúlt női sír (4–5. század). T.: DNY–ÉK. H.: 330 cm, sz.: 95 cm, m.: 125 cm. A sírból két kampós végződésű vastű került elő, közelebbről meg nem határozott helyről. A sírban gyöngyök és bronzcsüngő volt.⁶¹

Bugac-Pusztaháza 8. sír: Vaskapcsos koporsóba temetett felnőtt nő sírja (4–5. század). T.: DNY–ÉK. H.: 238 cm, sz.: 98 cm, m.: 115 cm. A bal kéz ujjai között kampós végű vastű került elő. Orsógombról nincs adat. A sírban ezen kívül üveggyöngy, vaskés, vasár (?) és bronz huzalfülbevaló volt.⁶²

Csanádpalota-Sulyok tanya 2. sír, M43 57. lelőhely (1. kép 2; 2. kép 7–8; 7. kép 5): Bolygatatlan késő szarmata kori sír (4. század vége, 5. század eleje).

Füzesabony-Pusztaszikszói-gyümölcsös 1. sír (5. kép 3; 7. kép 6): Bolygatatlan késő szarmata kori sír (4. század vége, 5. század eleje). T.: D–É. Sírakna h.: 263 cm, sz.: 111 cm, m.: 138 cm. A sírban egy 42–50 év körüli nő nyugodott. Az orsót a bal felkar belső oldalához helyezték. Erre utalt a bal vállnál előkerült 3 cm hosszú, kampós végű vastű, valamint a bal könyök belső oldalán fekvő szimmetrikus testű, kettős kónikus orsógomb, amelynek furatát rovátkolások díszítik (átm.: 3,9 cm, furat átm.: ~1,5 cm). A köztük mért távolság, azaz az orsósár hossza minimum 30 cm volt. A sírban gyöngy nyaklánc (üveg, karneol, borostyánkő, ezüst lunula, fülezett érmék, ezüst- és bronzkarikák), fibula, huzalkarperec, aranyozott bronzcsat, edény és vaskés volt.⁶³

Hódmezővásárhely-Gorzsa 20. sír (7. kép 7): Felnőtt nő késő szarmata kori bolygatatlan sírja (4. század vége, 5. század eleje). T.: D–É. A leírás szerint a sírban vastű került elő fatokban. Ez a táblán közölt rajz méreténél fogva is orsóhorogra utal. Ennek valószínűségét erősíti, hogy egy szimmetrikus átmetszetű orsógomb is volt a sírban. Pontos helyük ismeretlen volt. Az orsó furatának pereme irdalt szélű. A sírban kiöntőcsöves edény, fülbevaló, torques, kovakő, huzalkarperec, üveg és borostyángyöngyök voltak.⁶⁴

Makó-Mikócsa-dűlő 245. sír, M43 31. lelőhely (7. kép 9): Bolygatatlan késő szarmata kori sír (4. század vége, 5. század eleje). T.: DNY–ÉK. Sírakna h.: 318 cm, sz.: 109 cm, m.: 42 cm. A koporsós sírban egy felnőtt nő nyugodott. Az orsósárat a jobb alkar külső oldala mellé helyezték. Erre a 2,8 cm hosszú, a kéz felőli oldalán falenyomatos, kampós végű vashuzal utalt, amely az alkarcsont középső harmadában került elő. Az orsógomb fából készülhetett és a kézfej környékén lehetett. A sírban tükör, veretes ládika, edény, fülbevaló, nyaklánc (üveg, borostyán, mézskő, lunula), bronz fátyolveretek, levél alakú

⁵⁷ DINNYÉS 1980, 188, 13. t. 1, 7.

⁵⁸ ISTVÁNOVITS 1990, 85, II. t. 6–7.

⁵⁹ A sír közöletlen. Ásatásvezető: Paluch Tibor.

⁶⁰ NAGY 2006, 6. kép 1, 8. kép 3–4, 9. kép 4–5.

⁶¹ PÁRDU CZ 1972, 127, III. t. 4–5.

⁶² PÁRDU CZ 1972, 127, III. t. 32.

⁶³ SZABÓ 1990, 176, 4. kép 9, 5. kép 5.

⁶⁴ VADAY 1994, 107–108, V. Tab. 7–8.

csüngő, bronzcsövek, fibula, huzalkarperec, láb környéki gyöngyök voltak kísérőleletként.⁶⁵

Mezőszemere-Kismari-Fenek

35. sír (5. kép 4; 7. kép 10): Rabolatlan gazdag női sír a temető I. csoportjában (4. század vége, 5. század eleje). T.: D–É. H.: 237 cm, sz.: 100 cm, m.: 32 cm. A sírból a leírás szerint a jobb kézfejen kör átmetszetű bronzhuzalból készült, „pödrött végű tű” (*Rollenkopfnadel*), azaz orsóhorog került elő. A kampós vég a fej felé nézett. Vége letörött (h.: 2,5 cm). Szintén a jobb lábszár külső oldala és a sírfal között egy bikónikus testű, világosszürke orsógomb feküdt. Egyik vége kimetszett végű. Méretadatok nincsenek megadva, de a rajz alapján magassága 4 cm, szélessége 3 cm, a furat átmérő 1 cm közeli. A sírrajz alapján az orsógomb furatának tengelye azonos a bronzhorog tengelyével. Távolságuk eléri 40 cm-t. A sírban ezen kívül karneol nyaklánc, többtagú bronzfibula, bronz övcsat, a jobb alkarnál egy 13–14 cm magas üvegpopohár és vasdarabok kerültek elő.⁶⁶

44. sír (5. kép 5; 7. kép 11): Deszkaoporsóba temetett kislány sírja a temető II. csoportjában került elő (4. század vége, 5. század eleje). T.: D–É. H.: 220 cm, sz.: 100 cm, m.: 62 cm. A sír betöltéséből kampós végű vastű került elő csont tűtartóban. A közölt rajz alapján egyértelműen orsóhorog (feltehetően a jobb kéz tájáról). A jobb sípesont külső oldalán bikónikus testű, kicsi, barnásfekete orsógomb feküdt. A sírban gyöngy nyaklánc (karneol, csont, üveg, ezüstcsengő, római fülezett érme), bronz övcsat és szíjvég, gyöngy karlánc (karneolból és csontból), a bal combesont mellett kívül két sorban övcsüngő gyöngyei (mészkő, üveg, *Cyprea csiga* bronzhuzalon, bronzcsüngő), láb környéki gyöngyök (karneol), két római érme, vaskés voltak.⁶⁷

Óföldaék-Ürmös, M43 9. lelőhely 161. sír: Bolygatatlan (!) késő szarmata kori sír (4–5. század).

T.: DNy–ÉK. H.: 250 cm, sz.: 95 cm, m.: 35 cm. A deszkaoporsóban eltemetett felnőtt nő lábához helyezték az orsót. Itt, a lábfejek előtt volt egy falenyomatos, kampós végű vashuzal (h.: 3,4 cm). Közeliében egy kettős kónikus orsógomb is előkerült, amely elporladt. A sírban fülbevaló, nyaklánc (korall), fibula, karlánc (borostyánkő, üveg, *Cyprea csiga*), tükör, ládika, edény volt. A sír közöletlen.

Szeged-Kiskundorozsma, Daruhalom-dűlő III. M5 82. lelőhely 381. sír (7. kép 8): késő szarmata kori sír (4. század vége, 5. század eleje). T.: D–É. H.: 257 cm, sz.: 116 cm, m.: 26 cm. A deszkaoporsós sírban egy 60 évnél idősebb korú nő nyugodott. Az orsót a jobb comb mellé helyezték. A 3,2 cm hosszú, kampós végű bronztű a jobb kézfej egyik csontján került elő. A horog a külső oldal felé nézett. A szürke színű edényfalból faragott orsókarika (átm.: 5,1 cm, furat átm.: 1,5 cm) a jobb combesont mellett, kívül került elő. A köztük mért távolság, azaz az orsószár hossza minimum 20 cm volt. A sírban edény, huzalkarperec, bronzcsat, vaskés, bronzkarika, korall- és karneolgyöngyök és bronzcsövecskék voltak.

Tiszaföldvár-Téglagyár 84. sír: Bolygatatlan (!) női sír (4. század vége, 5. század eleje). T.: D–É. A sírba helyezett egy, talán két orsóra utalt a két lábszár között talált, a jobb lábszárhoz közelebb fekvő két falenyomatos, kisméretű vastű (az első h.: 3,6 cm, a második h.: 1,2 cm). A jobb lábszár külső oldalának közepén egy fekete színű, bikónikus testű orsógomb feküdt (átm.: 3,7 cm, m.: 1,2 cm). A sírban fülbevaló, gyöngy nyaklánc (korall, karneol, borostyánkő, fém, levél alakú csüngők, bronzkarika), zárt torques, tükörtörredék, karlánc (karneol), huzalkarperec, falenyomatos vasár, veretek, fibula és láb környéki gyöngyök voltak.⁶⁸

KÖSZÖNETNYILVÁNÍTÁS

A sírt Takács Gábor régész technikus tárta fel és rajzolta le 2011 szeptemberében. A leleteket Nagy Norbert és Gyűrösi Tímea csomagolta el, leltározta be. A tárgyakat a Móra Ferenc Múzeum restaurátora, Fekete Lajosné konzerválta. A rajzokat Czabarka Zsuzsanna, a térképet Zoltán Sándor Péter készítette. A faminták mikroszkopikus vizsgálatát Náfrádi Katalin, az antropológiai vizsgálatokat Marcsik Antónia végezte el. Munkájukért valamennyien fogadják köszönetemet.

Több kolléga közöletlen ásatási anyagát bocsátotta rendelkezésemre. Sóskuti Kornél a Makó-Dáli ugarban, Makó-Járandóban és az Óföldaék-Ürmösön, Benedek András a Nagybánhegyesen,

⁶⁵ PÓPITY 2014, 168, 10. kép 13.

⁶⁶ DOMBORÓCZKI 1997, 99–101; VADAY–DOMBORÓCZKI 2001, 16, Abb. 21. 3, Abb. 21. 5.

⁶⁷ VADAY–DOMBORÓCZKI 2001. 29, Abb. 48. 11–12.

⁶⁸ VADAY 1980, 232; SCHWARZ 2011, 59.

Paluch Tibor az Apátfalván, Vörös Gabriella a Szentés-Schweidel utcában, Mészáros Patrícia, illetve Sóskuti Kornél a Kiskundorozsma-Daruhalom-dűlő III. lelőhelyen feltárt, közöletlen adataiért fogadja köszönetemet. Az Abony 39. lelőhelyről publikált adataira Gulyás Gyöngyi hívta fel a figyelmem, amiért köszönettel tartozom. Végezetül Pásztókai-Szeőke Juditnak mondok köszönetet, hogy értékes gondolataival, a közös eszmecserevel hozzájárult a dolgozat megírásához.

IRODALOM

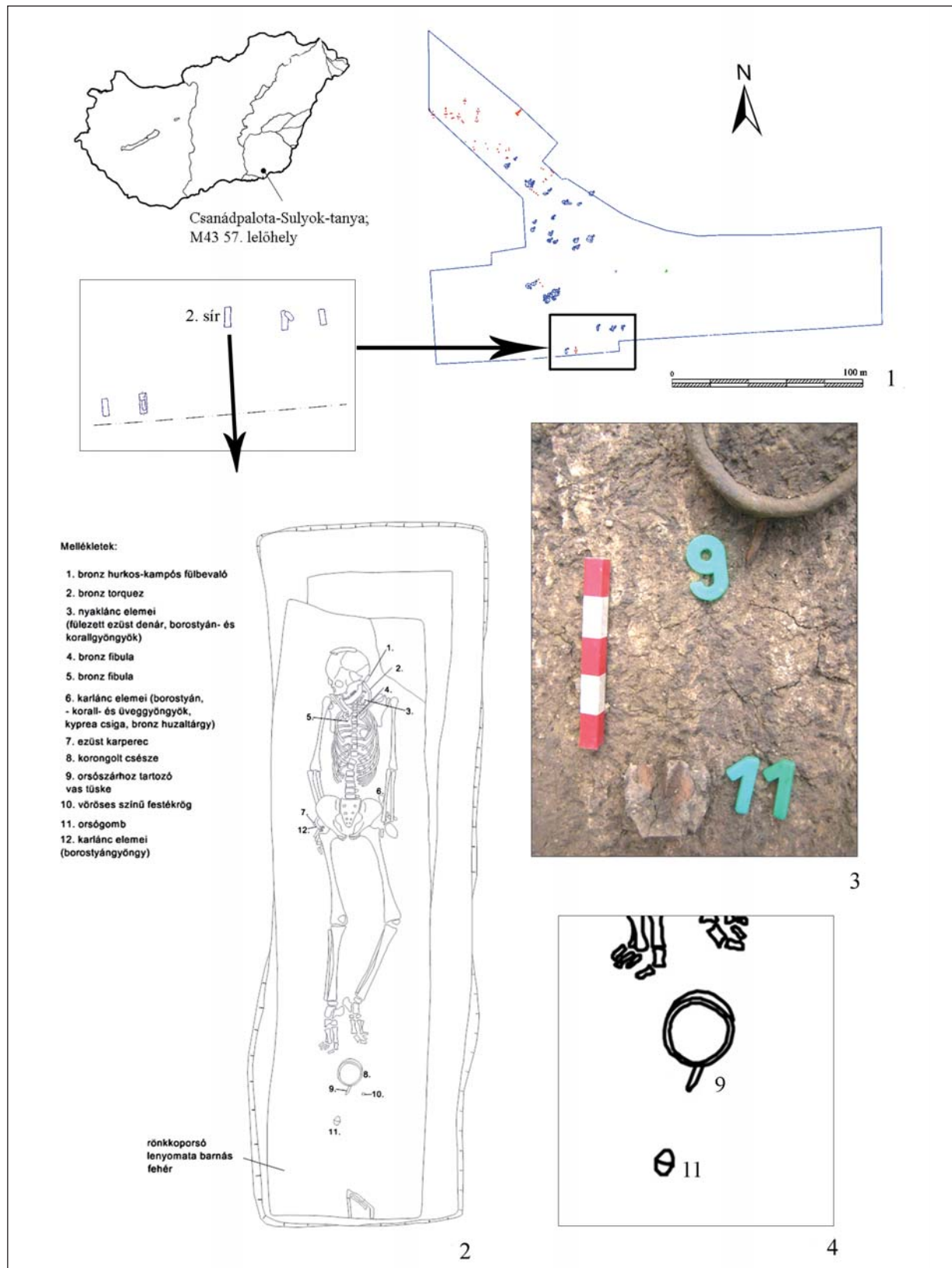
- BAUME 1968: Baume, W.: Gebrauch der Handspindel vom Altertum bis zur Neuzeit. In: *Studien zur europäischen Vor- und Frühgeschichte*. Hrsg.: Martin, C. – Werner, H. – Klaus, R. Neumünster 1968, 431–437.
- CRONYN 1996: Cronyn, J. M.: *Régészeti leletek konzerválásának alapjai*. Budapest 1996.
- DINNYÉS 1980: Dinnyés I.: I–III. századi sírok Tápíószelén (Sarmatische Gräber aus dem 2–3. Jahrhundert von Tápíószele). *Studia Comitatus* 9 (1980) 187–234.
- DOMBORÓCZKI 1997: Domboróczki L.: Mezőszemere-Kismari-fének. Szarmata telep és temető a IV. századból. In: *Utak a múltba. Az M3-as autópálya régészeti leletmentései (Paths into the Past. Rescue Excavation on the M3 Motorway)*. Szerk.: Raczky P. – Kovács T. – Anders A. Budapest 1997, 99–101.
- EIBNER 1984: Eibner, A.: Die Frau mit der Spindel. Zum Aussagewert einer Archäologische Quelle. *Antaeus* 3. Hallstatt Kolloquium. Hrsg.: Jerem, E. Veszprém 1984, 39–48.
- ENDREI 1964: Endrei W.: A fonás és szövés termelékenységének alakulása az ipari forradalomig (Messung der Produktivität Spinnens und Webens). *Technikatörténeti Szemle* III:1–2 (1964) 125–144.
- FARKAS 1998: Farkas Cs.: Korai szarmata temető aranyeleteres sírjai Füzesabony határából. – Újabb adatok a szarmata kori viselet problémaköréhez. In: *Jazigok, Roxolánok, Alánok. Szarmaták az Alföldön*. Gyulai Katalógusok 6. Szerk.: Havassy P. Gyula 1998, 67–81.
- FARKAS 2000: Farkas Cs.: Kora szarmata sírok Füzesabony határában – Füzesabony-Kastély-dűlő I. (Frühsarmatische Gräber in der Gemarkung von Füzesabony [Füzesabony-Kastély-dűlő I.]). *Heves megye Régészeti Közleményei* 2 (2000) 15–47.
- FÜZES 2012: Füzes Zs.: *Fonás rokkán és kézi orsón*. Budapest 2012.
- GAZDAPUSZTAI 1960: Gazdapusztai Gy.: Dák-szarmatakorai temető és telep Hódmezővásárhely-Kakasszéken (Могильник и стоянка эпохи великого переселения народов Какашсеке). *Archaeologiai Értesítő* 87 (1960) 47–51.
- GOSTENČIK 2001: Gostenčik, K.: Die Spindelhaken aus Kupferlegierung vom Magdalenberg und aus Virunum in Kärnten. *Archäologisches Korrespondenzblatt* 31. Mainz 2001, 571–579.
- GULYÁS 2011: Gulyás Gy.: Szarmata temetkezések Abony és Cegléd környékén. *Studia Comitatus* 31 (2011) 125–253.
- HAVASSY 1998: Havassy P.: Katalógus. In: *Jazigok, roxolánok, alánok. Szarmaták az Alföldön*. Gyulai Katalógusok 6. Szerk.: Havassy P. Gyula 1998, 67–81.
- HERMAN 1887: Herman O.: *A magyar halászat könyve*. Budapest 1887.
- HENDZSEL ET AL. 2008: Hendzsel, I. – Istvánovits, E. – Kulcsár, V. – Ligeti, D. – Óvári, A. – Pásztókai-Szeőke, J.: “On the Borders of East and West”: A Reconstruction of Roman Provincial and Barbarian Dress in the Hungarian National Museum. In: *Dressing the Past. Ancient Textiles* 3. Ed.: Margarita, G. – Cherine, M. – Maria, L. N. Oxford 2008, 29–42.
- ISTVÁNOVITS 1990: Istvánovits E.: A Felső-Tisza-vidék legkorábbi szarmata leletei. 2–3. századi sírok Tiszavasváriból (The earliest Sarmatian finds of the Upper Tisza region. 2nd–3rd century burials in Tiszavasvári.

- A Nyíregyházi Jósa András Múzeum Évkönyve 27–29* (1984–1986) 1990, 83–133.
- KOKOWSKI 1998: Kokowski, A.: Die Masłomęcz-Gruppe. Ihre Chronologie und Beziehungen innerhalb des gotischen Kulturkreises – Ein Beispiel für den kulturellen Wandel der Goten im Verlauf ihrer Wanderungen. *Bericht der Römisch Germanischen Kommission* 78 (1997) 641–833.
- KÖHEGYI 1982: Köhegyi M.: Kora szarmata aranyleletes női sírok az Alföldön (Frühsarmatische Frauengraber mit Goldfunden in der großen Ungarischen Tiefebene). *A Debreceni Déri Múzeum Évkönyve* 63 (1982) 267–355.
- KÖHEGYI–VÖRÖS 1992: Köhegyi M. – Vörös G.: 3–4. századi temető és 4–5. századi település Szeged-Algyőn (Friedhof aus dem 3. und 4. Jh. und Siedlung aus dem 4. und 5. Jh. in Szeged-Algyő). *Móra Ferenc Múzeum Évkönyve* 1989–1990:1 (1992) 63–116.
- KÖLTŐ–ROSTÁS 2006: Költő L. – Rostás Zs.: Avar kori textilmaradványok vizsgálata. *Tatabányai Múzeum Tudományos Füzetek* 8 (2006) 125–152.
- KULCSÁR 1998: Kulcsár V.: A Kárpát-medencei szarmaták temetkezési szokásai (Burial rite of the Sarmatians of the Carpathian basin). *Múzeumi Füzetek* 49. Aszód 1998.
- MAKKAY 2003: Makkay J.: *A vasorrú bába. Ósi hettita-összláv és ószláv-magyar kapcsolatok. A fémarcú istenszobor, a balta mint isteni attributum és a rituális fonás (Die Hexe Eisennase. Uralte hethitische-urslawische und altslawisch-ungarische Kontakte. Das metallgesichtige Götterstandbild, die Axt als Götterattribut, und das rituelle Spinnen)*. Budapest 2003.
- MÜLLER 2009: Müller R.: Guzsalyok és orsó-gombok Pannoniában. *Zalai Múzeum* 18 (2009) 39–54.
- NAGY 2003: Nagy D. S.: Nagyszénás-Vaskapu lelőhely szarmata sírjai. *Barbaricum Szemle* 1 (2003) 53–65.
- NAGY 2005: Nagy D. S.: Az Orosházi-tanyák, MÁV-homokbánya szarmata temetője (Sarmatische Gräberfeld aus der MÁV-Sangrube von Orosházi-tanyák). *A Szántó Kovács Múzeum Évkönyve* 7 (2005) 11–48.
- NAGY 2006: Nagy M.: Kora népvándorláskori sírleletek Budapest területéről (Grabfunde aus der Frühen Völkerwanderungszeit im Gebiet von Budapest). *Budapest Régiségei* 40 (2006) 95–155.
- ORTUTAY 1981: Ortutay Gy.: *Magyar Néprajzi Lexikon* 4. Szerk.: Ortutay Gy. Budapest 1981.
- PÁRDUCZ 1941: Párducz M.: *A szarmatakor emlékei Magyarországon I. (Denkmäler der Sarmatenzeit Ungars I)*. Archaeologica Hungarica 25. Budapest 1941.
- PÁRDUCZ 1944: Párducz M.: *A szarmatakor emlékei Magyarországon II. (Denkmäler der Sarmatenzeit Ungarns)*. II. Archaeologica Hungarica 28. Budapest 1944.
- PÁRDUCZ 1950: Párducz M.: *A szarmatakor emlékei Magyarországon III. (Denkmäler der Sarmatenzeit Ungars III)*. Archaeologica Hungarica 34. Budapest 1950.
- PÁRDUCZ 1956: Párducz, M.: Beiträge zur Geschichte der Sarmaten in Ungarn im II. und III. Jahrhundert. *Acta Archaeologica Academiae Scientiarum Hungaricae* 7 (1965) 139–182.
- PÁRDUCZ 1972: Párducz, M.: Hunkori szarmata temető Bugac-Pusztaházán (Sarmatisches Gräberfeld aus der Hunnenzeit von Bugac-Pusztaháza). *Cumania* 1 (1972) 115–131.
- PÓPITY 2014: Pópity D.: Szarmata temetőrészlet és ismeretlen korú sír Makó-Mikócsa dűlőben (M43 31. lelőhely) (Sarmatian cemetery and a grave of unknown date at Makó-Mikócsa dűlő [Site M43 31]). In: *Avarok Pusztái. Régészeti tanulmányok Lőrinczy Gábor 60. születésnapjára (Avarum solitudines. Archaeological studies presented to Gábor Lőrinczy on his sixtieth birthday)*. Szerk.: Anders A. – Balogh Cs. – Türk A. Budapest 2014, 161–182.
- RICHTER 2005: Richter É.: Textil- és négyzetrendszeres fonatlenyomatok az Alföld neolitikumából (Woven and plaited fabrics in the neolithic of the Great Hungarian Plain). In: *Hétköznapi Vénuszai*.

- Szerk.: Bende L. – Lőrinczy G. Hódmezővásárhely 2005, 123–144.
- SCHWARZ 2011: Schwarz D.: Szarmata fémművesség a Tiszaföldvár-Téglagyár temető 84. sírjában található ékszerek tükrében. In: *Hadak Útján. A népvándorlás kor kutatóinak XIX. konferenciája. Győr 2008. október 20–22.* Szerk.: Bíró Sz. Győr 2011, 57–70.
- SZABÓ 1988: Szabó J. J.: Kenderfeldolgozás és vászonfelhasználás egy szamosmenti faluban (Hanfbearbeitung und Leinenverwendung in Fülöpösdaróc). *A Nyíregyházi Jósza András Múzeum Évkönyve* 21–23 (1978–1980) 1988, 77–99.
- SZABÓ 1990: SZABÓ S.: Késő római kori-kora népvándorlás kori sír és települészet Füzesabony határában (Grab und Siedlungsteil aus der späten Römerzeit-frühen Völkerwanderungszeit in der Gemarkung von Füzesabony [Nordungarn]). *Agria* 25–26 (1989–1990) 1990, 175–193.
- SZOLNOKY 1991: Szolnok L.: A kender, a len és a gyapjú népi feldolgozása. In: *Magyar Néprajz* III. Anyagi kultúra 2. Kézművészet. Szerk.: Domonkos O. Budapest 1991, 355–356.
- SZU 2002: Szu A.: *Kelta Asszonyok – római hölgyek (Celtic Women – Roman Ladies). Időszaki kiállítás a BTM Aquincumi Múzeumában. Temporary exhibition in the Aquincum Museum. 2000. május–2001. október.* Szerk.: Szu A. Budapest 2002.
- TETTAMANTI 1985: Tettamanti S.: Avar kori sírok Főtről. Régészeti tanulmányok Pest megyéből. *Studia Comitatus* 17 (1985) 345–368.
- VADAY 1980: Vaday A.: Tiszaföldvár, Ziegelei (Téglagyár) (Szolnok megye). *Antaeus* 8–9 (1978–1979) 1980, 231–233.
- VADAY 1989: Vaday A.: Die sarmatischen Denkmäler des Komitats Szolnok. *Antaeus* 17–18. Budapest 1989.
- VADAY 1994: Vaday, A.: Late Sarmatian Graves and their connections within the Great Hungarian Plain. *Slovenská Archeológia* 42:1 (1994) 105–124.
- VADAY–DOMBORÓCZKY 2001: Vaday A. – Domboróczky L.: Mezőszemere-Kismari-fenek. Késő-császárkori-kora-népvándorláskori temetőrészlet (Mezőszemere-Kismari-fenek. Spätkaiser-frühvölkerwanderungszeitliches Gräberfeldsdetail). *Agria* 37 (2001) 5–206.
- VADAY ET AL. 1989: Vaday, A. – Istvánovits, E. – Kulcsár, V.: Sarmatian Costume in the Carpathian Basin. *Klio* 71 (1989) 107–114. <https://doi.org/10.1524/klio.1989.71.71.107>
- VADAY–SZÓKE 1983: Vaday A. – Szóke B. M.: Szarmata temető és gepida sír Endrőd-Szujókeresztén (Sarmatischen Gräberfeld und gepidisches Grab in Endrőd-Szujókereszt). *Communicationes Archaeologicae Hungariae* 1983, 79–132.
- VÖRÖS 1980: Vörös G.: Adatok a szarmatakori női viselethez (Angaben zur sarmatenzeitlichen Frauentracht). *Communicationes Archaeologicae Hungariae* 1980, 121–134.
- VÖRÖS 2011: Vörös G.: Madaras-Halmok. Kr. u. 2–5. századi szarmata temető. *Monográfiák a Szegedi Tudományegyetem Régészeti Tanulmánykötetéről* 1. Szerk.: Felföldi Sz. Szeged 2011.
- ZALOTAY 1952: Zalotay E.: Nagyszénási-Vaskapu jazyg leletei. *Csongrád Megyei Könyvtár* 57. Szeged 1952.

AUFFINDUNG AUF EINEM HAKEN – ALSO ENTDECKUNG EINES NEUEN HANDSPINDELTYPS BEI DEN
UNGARNLAND LEBENDEN SARMATEN

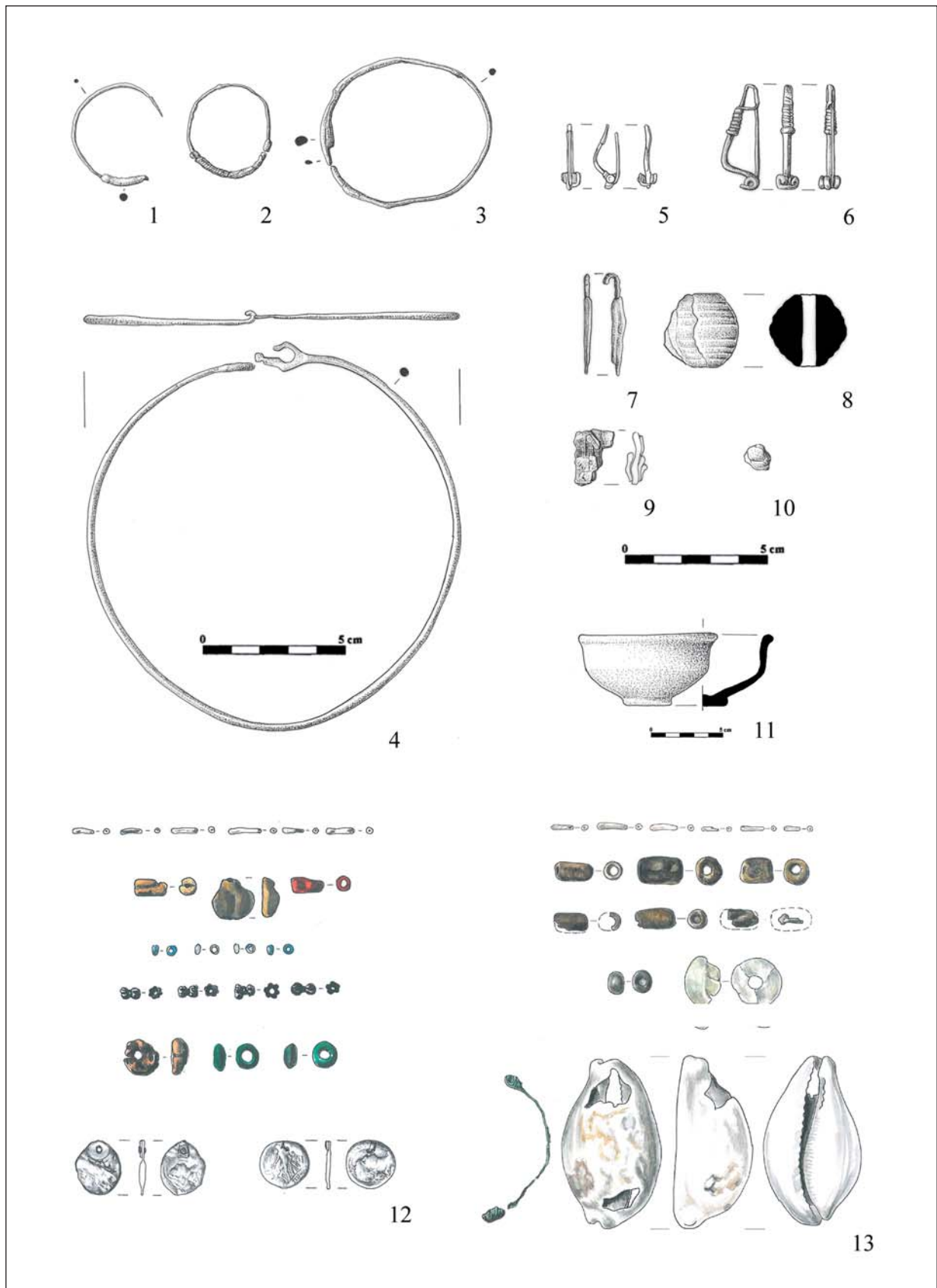
Diese Artikel begründet sich auf neuerlich entdeckte sarmatische Grabfunde. Dieser Fund beschäftigt sich mit einem neuen Handspindeltyp bei einem der Sarmaten. Diese Handspindel besteht aus einem Holzspindelstab, einem Spinwirtel aus Ton oder Holz, und einem eisernen oder bronzen Spindelhaken. Die Spinnwirteln in den Gräber sind meist kegelig oder doppelkegelig, manchmal scheibenförmig aus gebranntem Ton. Diese sind die unteren Teile der Spinnwirteln. Auf dem oberen (meist spitzen) Ende des Spindelstabes befinden sich die Spindelhacken. Diese 1,2–4,2 cm langen fragezeichenförmigen Haken dienen zur Befestigung des Fadens. Die frühere Forschung in Ungarn interpretiert diesen Fund als Nadel. Von der Abmessen in der Gräber in situ Abstand liegende Spinnwirtel und Haken weisen aus, dass diese Handspindel war 20–40 cm Lang. In der 1.–2. Jahrhundert die Sarmaten legen diese Gegenstand in die Nähe des Oberkörpers. Später, in der 4.–5. Jahrhundert wir finden diese Handspindeltyp größtenteils neben, oder vor der Beine. Diese Handspindeln waren fähig spinnen und auch zwirnen, also zusammendrehen von mehreren Fäden zu einem Faden.



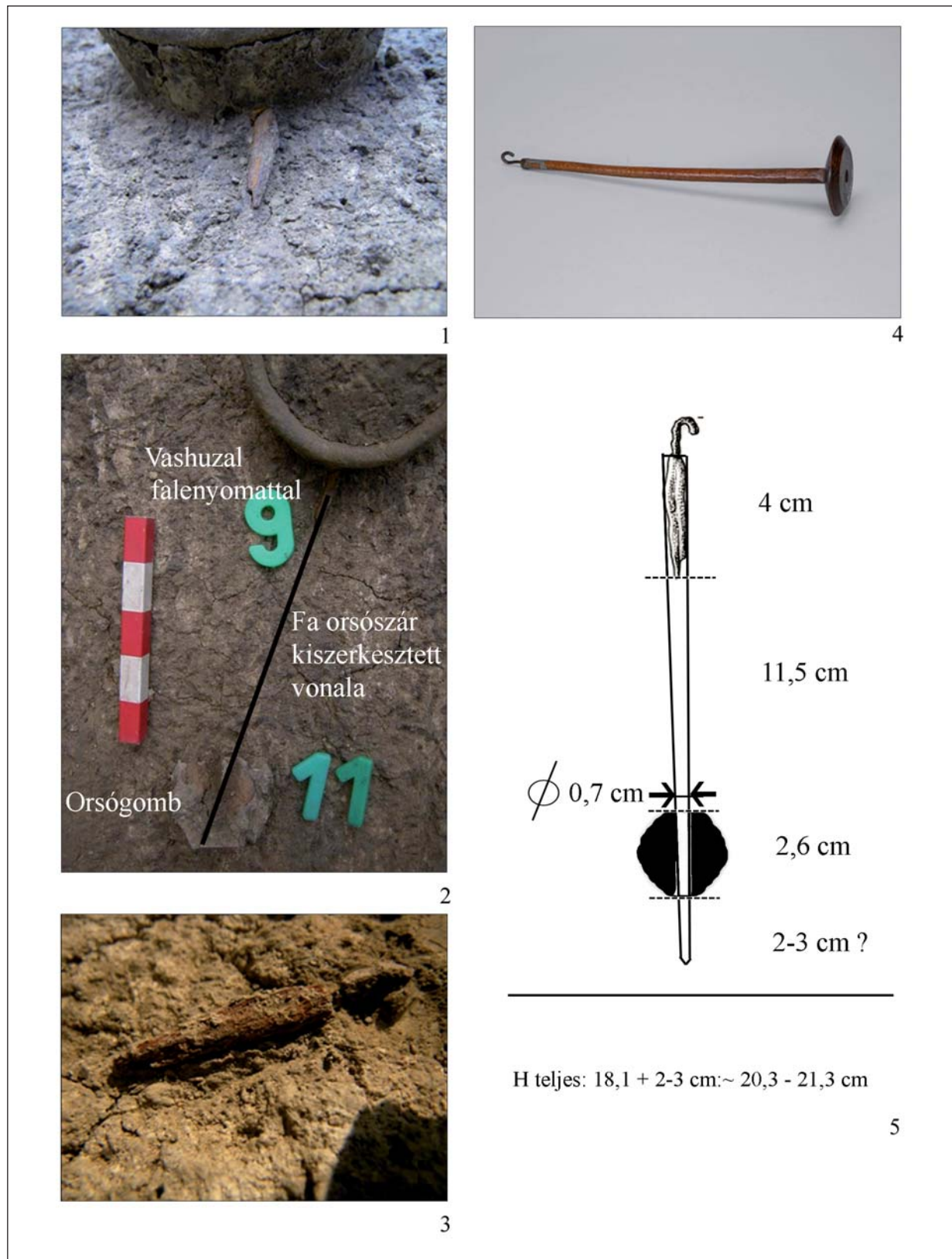
1. kép. 1: Csanádpalota-Sulyok-tanya lelőhely helyzete és a feltárt szelvény a 2. sír helyzetével;

2: A 2. sír rajza; 3–4: A lábfejek elé helyezett kézi orsó helyzete

Abb. 1. 1: Die Lage der Fundort Csanádpalota-Sulyok-tanya und die Ausgrabungs-fläche mit der Positionen der Grab 2; 2: Zeichnung der Grab 2; 3–4: Position der Handspindel

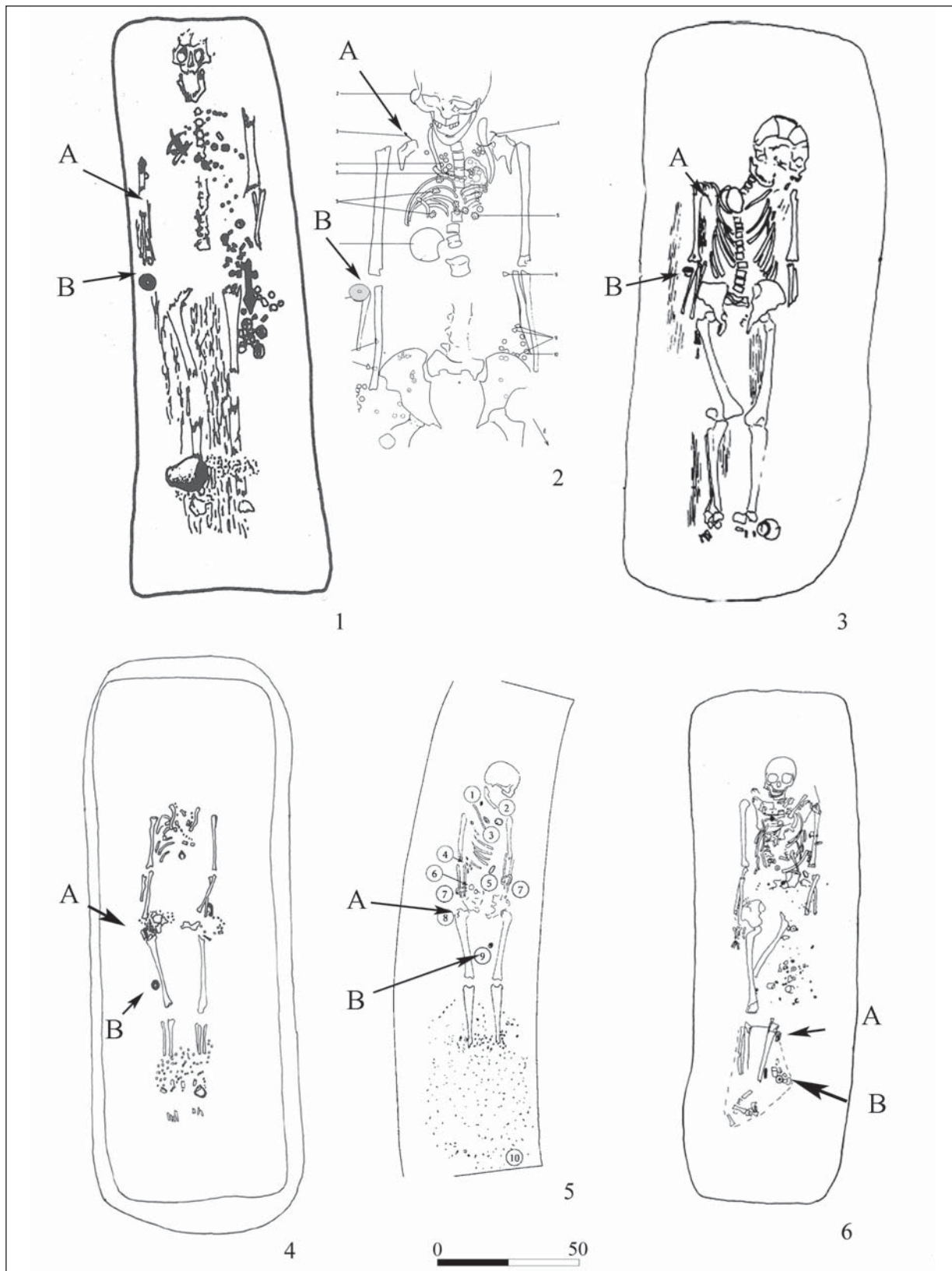


2. kép. A Csanádpalota-Sulyok-tanya 2. sír leletei
 Abb. 2. Die Funde der 2. Grab von Csanádpalota-Sulyok-tanya



3. kép. 1–3: A kézi orsó síron belüli helyzete; 4: Szálvezető kézi orsó a Magyar Néprajzi Múzeum gyűjteményéből; 5: A csanádpalotai 2. sír szálvezető kézi orsójának rekonstrukciós rajza

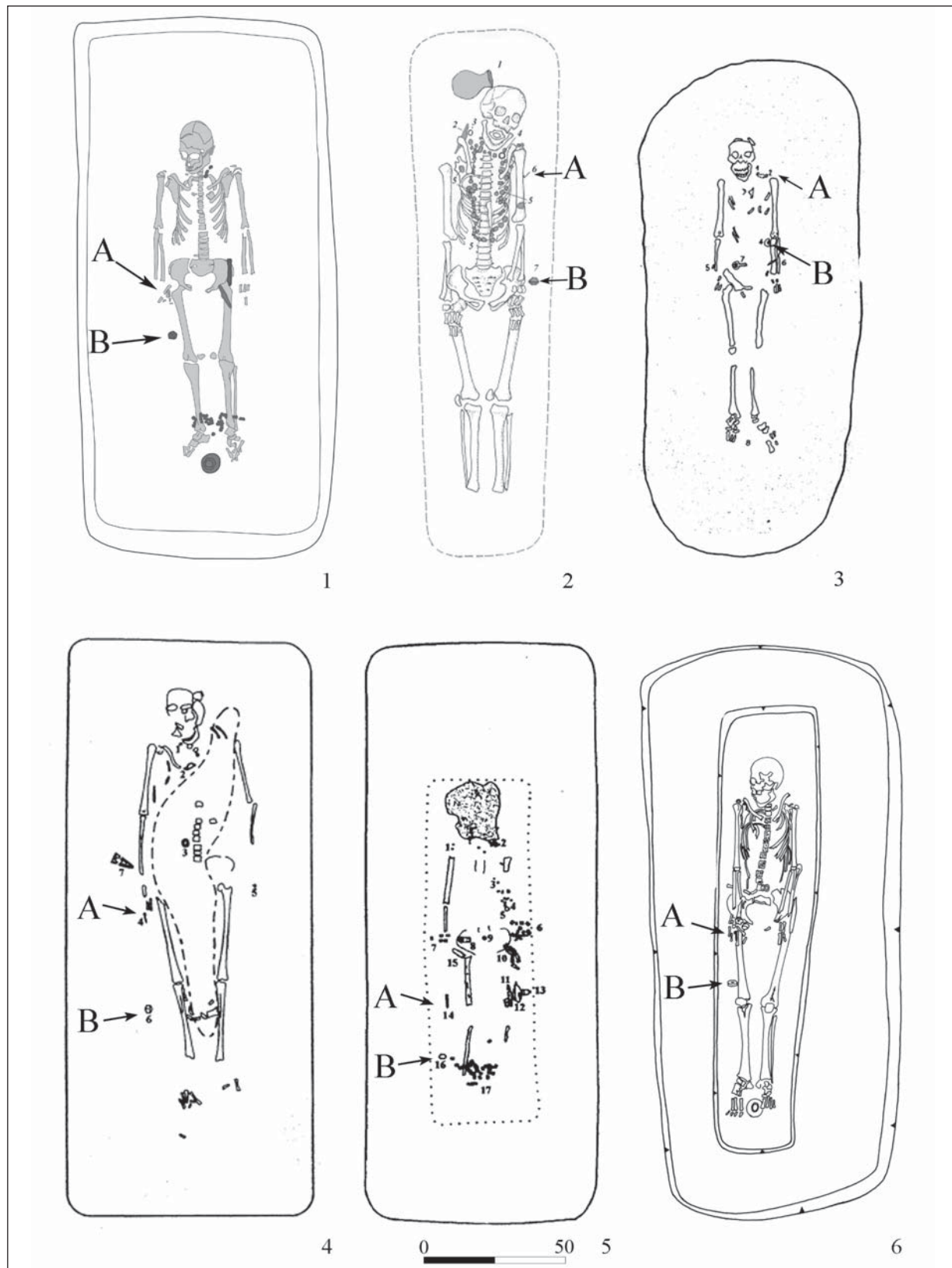
Abb. 3. 1–3: die Lage der Handspindel in der Grab 2; 4: Handspindel mit der Spindelhaken von der Sammlung der Ungarisches Volkskundemuseum; 5: Rekonstruktionszeichnung der Handspindel in der 2. Garb von Csanádpalota



4. kép. Szálvetős horoggal ellátott kézi orsók síron belüli helyzete (1–3. század).

Jelmagyarázat: A: a szálvető helye; B: az orsógomb/karika helye

Abb. 4. Die Position der Spindeln mit Spindelhaken in der Gräber. Zeichenerklärung: A: Die Lage der Spindelhaken; B: Die Lage der Spinnwirtel

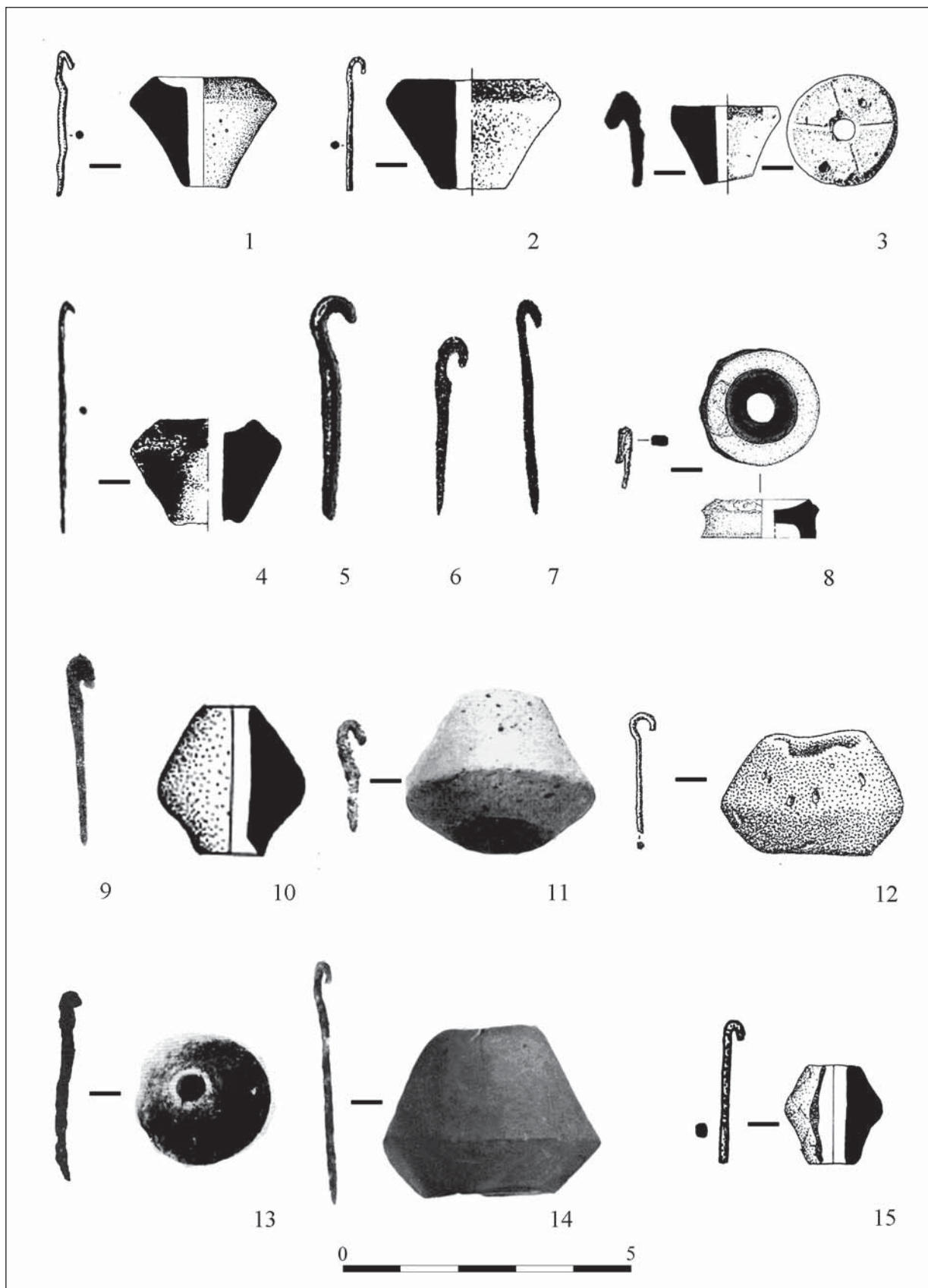


5. kép. Szálvezetős horoggal ellátott kézi orsók síron belüli helyzete (4–5. század).

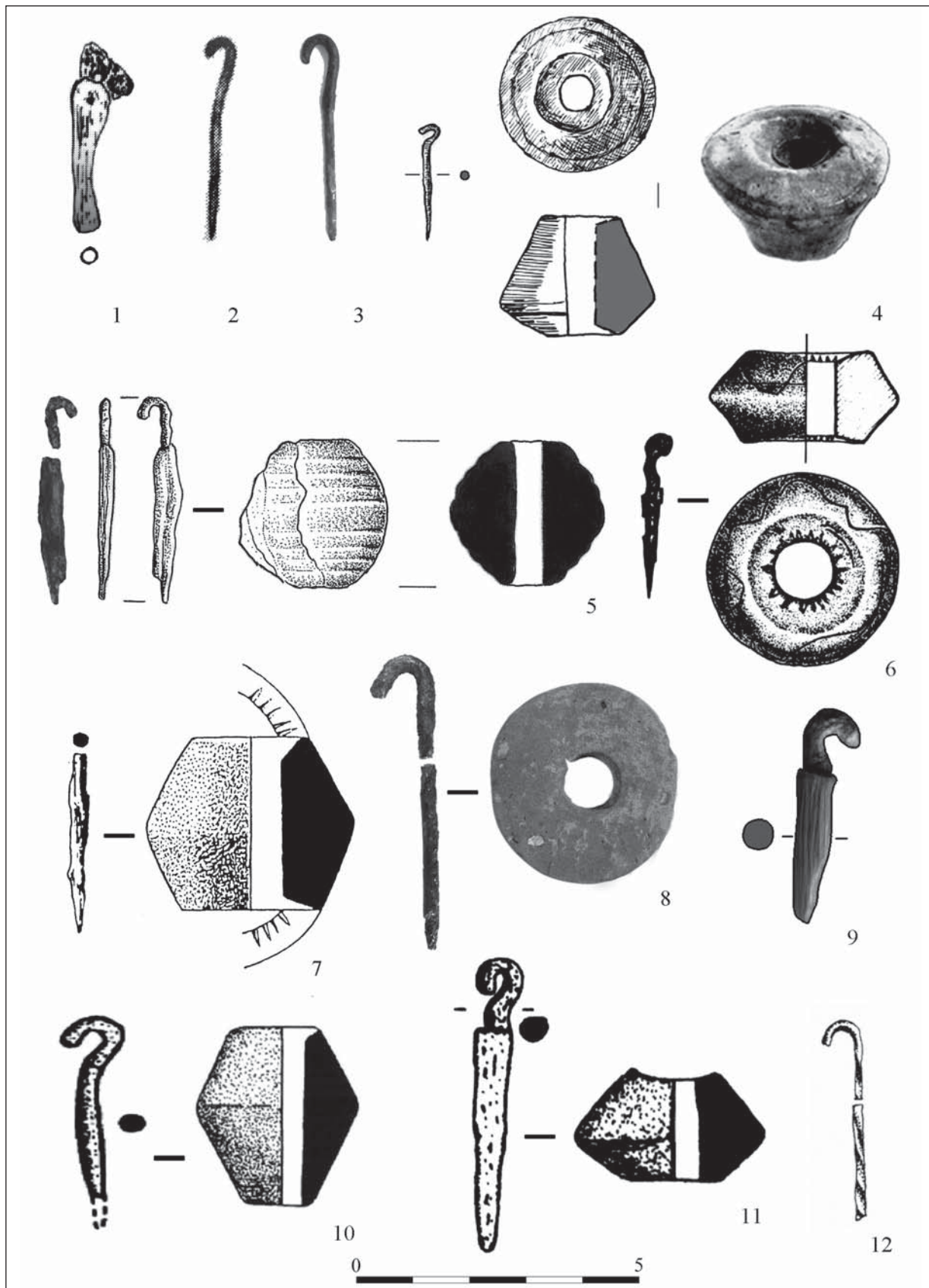
Jelmagyarázat: A: a szálvezető helye; B: az orsógomb/karika helye

Abb. 5. Die Position der Spindeln mit Spindelhaken in der Gräber.

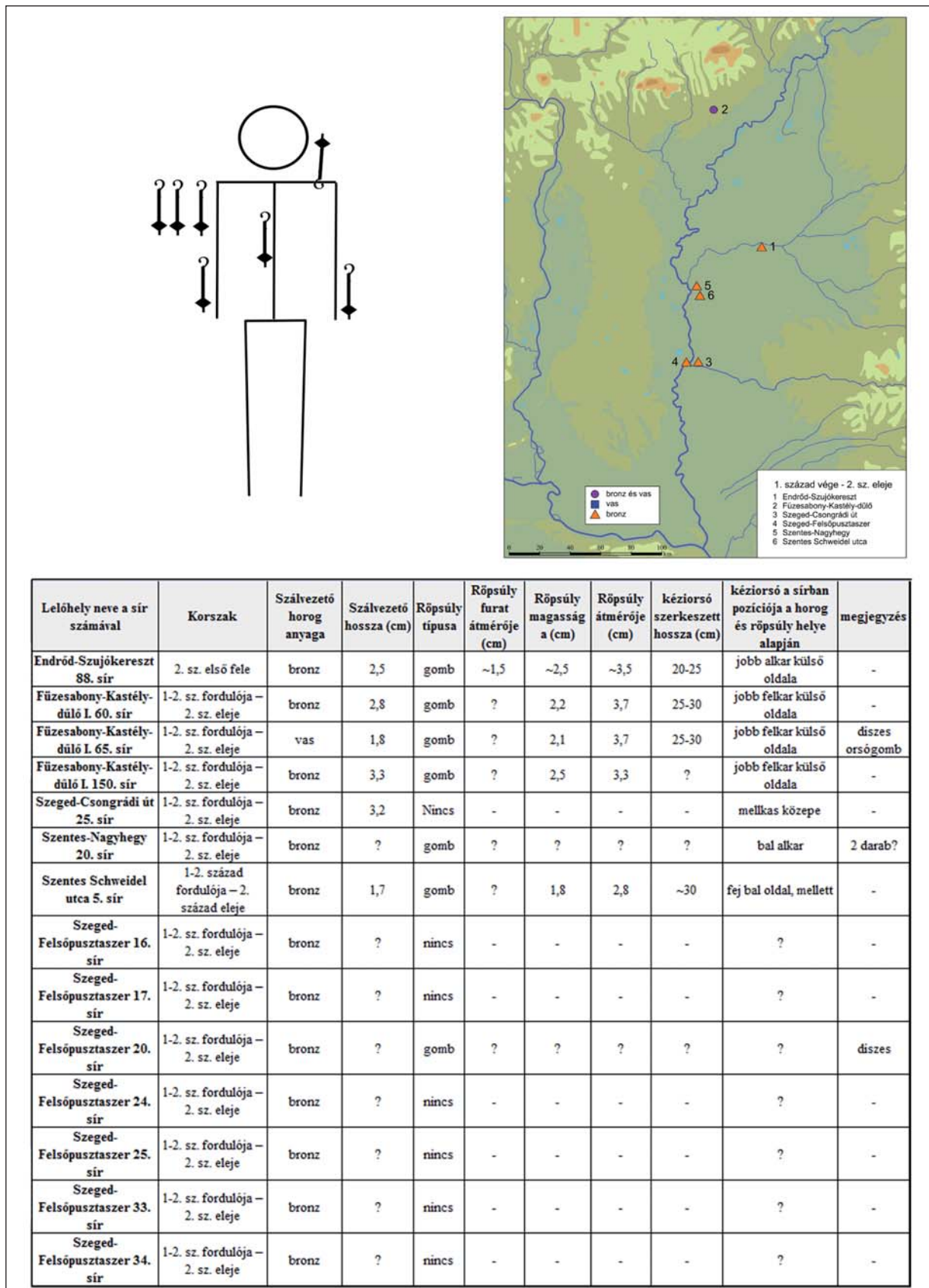
Zeichenerklärung: A: Die Lage der Spindelhaken; B: Die Lage der Spinnwirtel



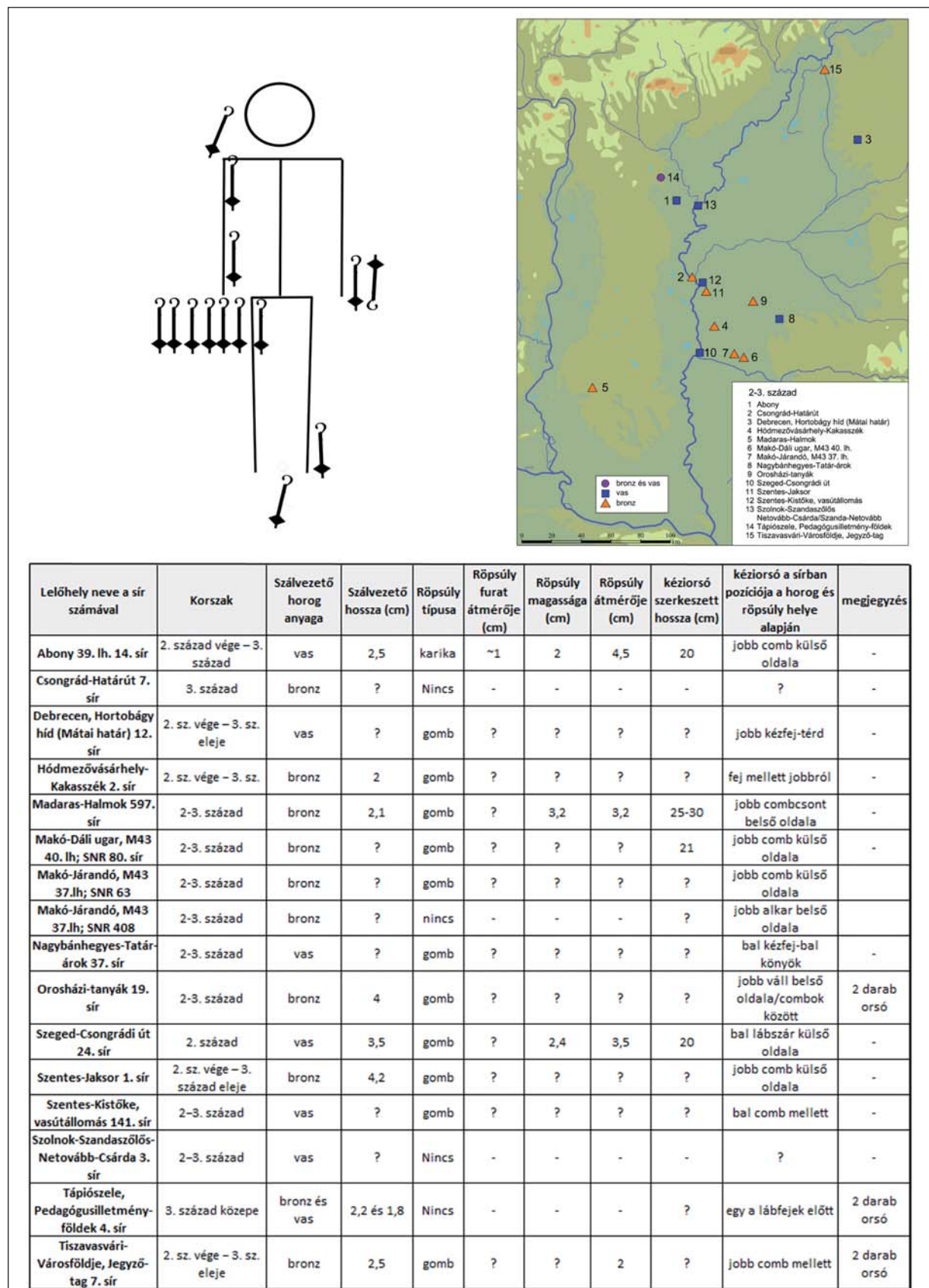
6. kép. Szarmata kori szálvezető horgok és orsók
 Abb. 6. Sarmatische Spindelhaken und Spinnwirteln



7. kép. 1–11: Szarmata kori szálvezető horgok és orsók; 12: Avar kori szálvezető horog Fóttról
 Abb. 7. 1–11: Sarmatische Spindelhaken und Spinnwirteln; 12: Awarenzeitliche spindelhaken aus Fót

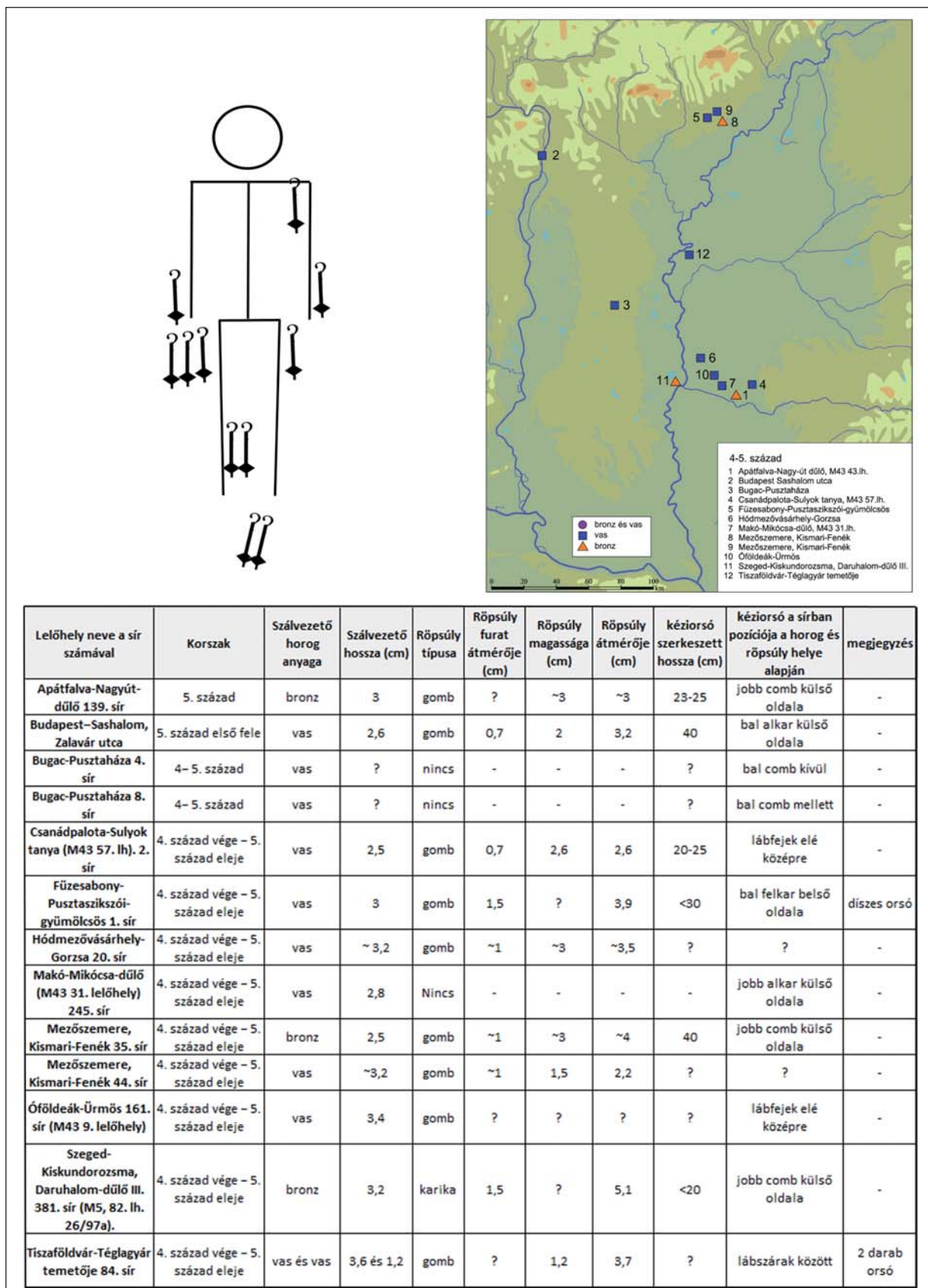


8. kép. Szalvezető horoggal szerelt kézi orsók az Alföldön az 1–2. században
Abb. 8. Spinnwirtel mit dem Spindelhaken in 1.–2. Jahrhundert von dem Tiefebene



9. kép. Szálvezető horoggal szerelt kézi orsók az Alföldön a 2–3. században

Abb. 9. Das Vorkommen der Spinnwirtel mit dem Spindelhaken in 2.–3. Jahrhundert auf der Tiefebene



10. kép. Szálvezető horoggal szerelt kézi orsók az 4–5. században
Abb. 10. Spinnwirteln mit dem Spindelhaken in 4.–5. Jahrhundert