

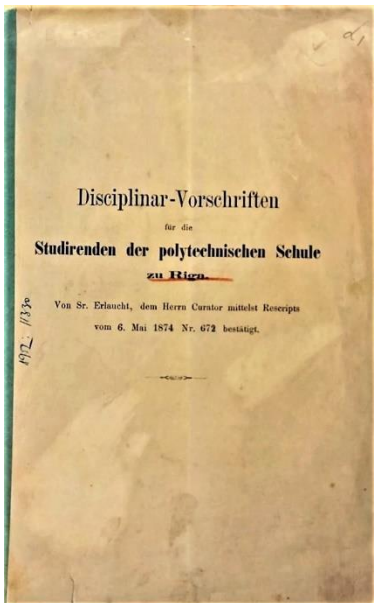
Rūdolfs Rubenis, Mg.hist.

Latvijas Universitātes Muzejs, krājuma glabātājs

## Rīgas Politehnikuma studentu disciplinēšanas regula

LU galvenā ēka ir valsts nozīmes arhitektūras piemineklis, jo ēkai ir augsta zinātniskā, kultūrvēsturiskā un izglītojošā vērtība, ka tā tiek saglabāta ar īpašu rūpību. Ēkā atrodas vēl viens valsts nozīmes kultūras piemineklis – Rīgas Politehnikuma/Rīgas Politehniskā institūta (RP/RPI) Studentu karceris. Viens no avotiem, kas iepazīstina ar Studentu karcera funkcijām, ir Rīgas Politehnikuma studentu disciplinēšanas regula (*Disciplinar-Vorschrift für die Studierenden der polytechnischen Schule zu Riga*), kas izvēlēta par LU Muzeja novembra mēneša priekšmetu.

### Vēstures avota raksturojums Studentu karcera kontekstā



Rīgas Politehnikuma Studentu disciplinēšanas regulas vāks.  
Foto: LU Muzeja krājums

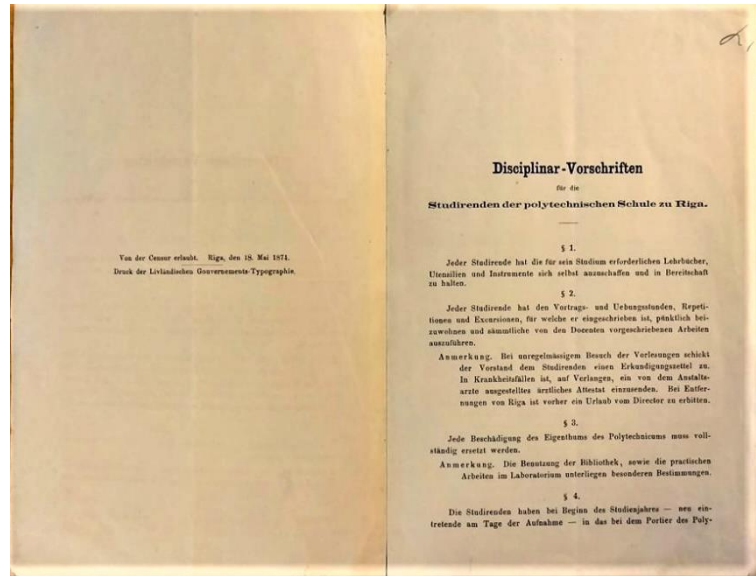
Disciplinēšanas regula ir datēta ar **1874. gada 6. maiju**, kad to apstiprināja Rīgas Politehnikuma (RP) direktors Ernests Nauks. Tā ir glabājusies LU Muzeja LU vēstures kolekciju krājumā **nenoteiktu laiku**, līdz to šķirošanas ceļā atrada kolekciju krājuma glabātāji. Pats dokuments ir saglabājies apmierinoši, vienīgi tas ir dzeltējis un noputējies. Tas nav saburzīts un saplēsts, jo **glabāts baltā aploksnē**, novēršot tā bojāšanu, saskaroties ar citiem muzeja krājuma priekšmetiem. Teksts nav rakstīts gotiskajā, bet gan drukātajā rakstā. Līdz ar to, tekstu var izlasīt **bez paleogrāfiskās metodes**. Vienīgi dokuments ir vācu valodā, ka vācu valodu neprotošam interesentam nepieciešama speciālista konsultācija no krājuma glabātāja puses.<sup>1</sup> Tas ir oriģināls vēstures avots, ko var klasificēt kā LU Muzeja pamatkrājuma priekšmetu. Arī Igaunijas Nacionālajā arhīva Tartu filiālē (*Rahvusarhiiv Tartus*) pastāvīgi glabājas RP/RPI studentu disciplinēšanas regulas eksemplārs.<sup>2</sup> LU Muzejs ar otro eksemplāru iepazīnās caur Tartu Universitātes Mākslas muzeju (Igaunija), ar ko izveidojušās sadarbības attiecības Studentu karcera vēstures pētniecībā.

Regula sastāv no 22 pantiem, kuros ir aprakstīta kārtība studentu disciplinēšanai un pārkāpuma veidi, par ko varēja ieslēgt Studentu karcerī konkrēto studentu, neatkarīgi no viņa etniskās un sociālās izcelsmes. Ieslēdza **tikai vīriešus**, kaut gan pašā regulā tas nav rakstīts. RP/RPI laikā studēt drīkstēja tikai vīrieši, jo Krievijas impērijas universitātēs sievietes neuzņēma, izņemot

<sup>1</sup> LUM4120. Disciplinar-Vorschrift für die Studierenden der polytechnischen Schule zu Riga, Seite 2-3; 7

<sup>2</sup> EAA.404.1.99. [Rahvusarhiiv Tartus](#)

medicīniskos kursus, piemēram, Odesas Universitātē.<sup>3</sup> Lai gan RP/RPI Padome 1870. gadā apsprieda jautājumu par sieviešu uzņemšanu brīvklausītāju statusā, lēmums par uzņemšanu brīvklausītāju statusā bija negatīvs. Tajā laikā pastāvēja **patriarhāla sabiedrība**, kur sieviete tika nostādīta mājsaimnieces lomā, ierobežojot tiesības iegūt augstāko izglītību.<sup>4</sup> Tas mainījās līdz ar Pirmo pasaules karu, kad, vīriešiem atrodoties frontē, sievietēm bija jābūt patstāvīgām bez vīriešu atbalsta. Pārmaiņas sabiedrībā



Rīgas Politehnikuma Studentu disciplinēšanas regulas 2.-3. lpp.  
Foto: LU Muzeja krājuma

ietekmēja arī LU, jo tur sāka uzņemt gan vīriešus, gan sievietes pilna laika studijām atbilstoši Latvijas Republikas Satversmē iestrādātajam vienlīdzības principam.<sup>5</sup>

Disciplinēšanas regulas panti par Studentu karceri bija spēkā līdz pat 1905. gada 13. janvāra revolūcijai, kad pašu Studentu karceri slēdza un kopš tā laika neizmanto studentu disciplinēšanai.<sup>6</sup> Saskaņā ar 8. pantu par studentu disciplinēšanu **atbildīgs bija RP/RPI direktors**, kurš pēc 9. panta varēja sasaukt RP/RPI Studentu disciplinēšanas komisiju, lai lemtu par ieslēgšanu Studentu karcerī.<sup>7</sup>

Studentu karcera kontekstā, svarīgākā regulas sastāvdaļa ir 6. pants, kurā gan norādīti tikai 3 galvenie pārkāpumi, par ko varēja ieslēgt Studentu karcerī: **1) apzināta lekciju kavēšana; 2) nepieklājīga un amorāla uzvedība - necienīga attieksme pret mācībspēkiem; 3) citu RP/RPI regulējošo noteikumu pārkāpšana**. Trešais pārkāpuma veids ir neskaidri pateikts, taču ar to var saprast smēķēšana un alkoholisko dzērienu lietošana. Tomēr studentu dzīvē nevarēja iztikt arī bez fiziskās darbības – par kaušanos varēja arī piemērot ieslēgšanu Studentu karcerī.<sup>8</sup> Tātad pastāv 5 iemesli – apzināta lekciju kavēšana, necieņa pret mācībspēku, smēķēšana, alkohola lietošana un fiziska darbība. Taču studentu **uzreiz nevarēja ieslēgt Studentu karcerī**, jo saskaņā ar 7. pantu studentu sodīja noteiktās soda pakāpēs: **1) Rājiens; 2) Ieslēgšana Studentu karcerī; 3) Protokolēts drauds ar eksmatrikulēšanu (izslēgšanu no RP/RPI); 4) Eksmatrikulācija**. Ja students izdara pārkāpumu vienreiz, uzreiz neslēdz

<sup>3</sup> Rubenis, Rūdolfs. *Mārtiņš Zīle – akadēmiskā darbība Ukrainā*. Rīga: LU Muzejs. 2022, 3. lpp. Pieejams: <https://dspace.lu.lv/dspace/handle/7/61063>

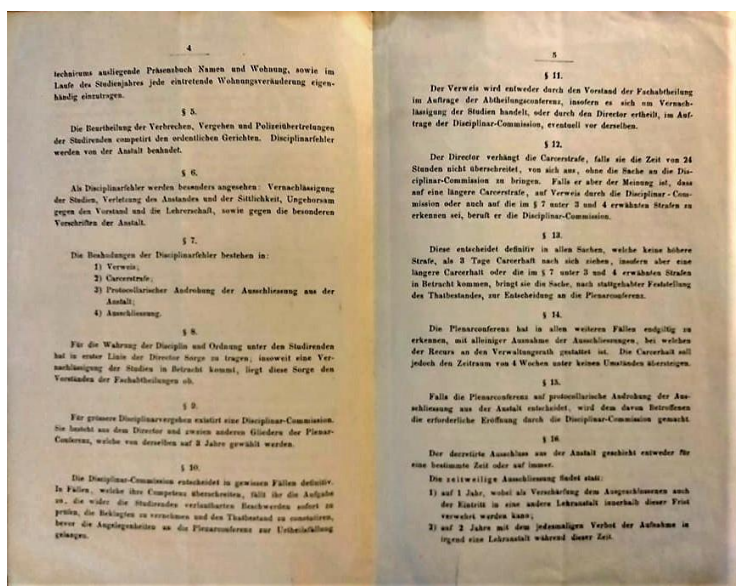
<sup>4</sup> Briedis, Juris (atb. red.). *Augstākās tehniskās izglītības vēsture Latvijā*. Rīga: RTU. 2002, 56. lpp.

<sup>5</sup> Zemītis, Guntis. Korporāciju priekšvēsture un tās atspulgi mūsdienās. No: Grigorjeva, Sandra (galv. red.). *Universitāte (111/2019): P!K! 100*. Rīga: Prezidiju Konvents. 2019, 32. lpp.

<sup>6</sup> Rubenis, Rūdolfs., Livdāne, Sarmīte., Loris, Klāvs., Lapsiņš, Oskars., Lazdiņa, Baiba. *Latvijas Universitātes vēsturiskais studentu karceris*. Rīga: LU Akadēmiskais apgāds. 2021, 14. lpp.

<sup>7</sup> LUM4120. *Disciplinar-Vorschrift für die Studierenden der polytechnischen Schule zu Riga*, Seite 4

<sup>8</sup> Turpat, Seite 4



Rīgas Politehnikuma Studentu disciplinēšanas regulas 4.-5. lpp.  
Studentu karcera pielietošanas kārtība. Foto: LU Muzeja krājuma

Studentu karcerī, taču par atkārtotu pārkāpumu ieslēdz Studentu karcerī, ja 24h laikā Disciplinēšanas komisija nav apstrīdējusi RP/RPI direktora piespriesto sodu.<sup>9</sup>

13. pants arī ir svarīga Disciplinēšanas regulas daļa, jo tajā formāli aprakstīti termiņi soda izciešanai RP/RPI Studentu karcerī. **Minimālais sods ir 3 stundas, bet maksimālais sods 4 nedēļas.** Tomēr šeit ir problēma, jo dokumentā rakstūtais nesakrīt ar pašu ieslēgto studentu parakstiem uz sienām Studentu karcerī. No 2021. gada 1. jūnija līdz 2021. gada 16. novembrim norisinājās

Baltijas-Vācijas Augstskolu biroja finansētais projekts “Studentu karcera fenomens Eiropas universitāšu vēstures kontekstā”, kur LU Muzejs, sadarbībā ar Tartu Universitātes Mākslas muzeju un Heidelbergas universitātes Muzeju (Vācija), uzsāka RP/RPI Studentu karcerī ieslēgto studentu parakstu pētniecību, identificējot vairākus studentus ne tikai pēc viņu etniskās piederības un studiju specialitātes, bet arī pēc Studentu karcerī **pavadītā termiņa ilguma.** Apkopojot pētnieciskajā darbā iegūtos novatoriskos faktus, tika konstatēts, ka studenti pavadījuši laiku **minimums 12 stundas (puse no diennakts) un maksimums 120 stundas (5 dienas).**<sup>10</sup> Tas gan nenozīmē, ka studentu nevarēja ieslēgt karcerī uz ilgāku termiņu, jo Disciplinēšanas regula deva tiesības Disciplinēšanas komisijai pagarināt ieslēgšanas termiņu līdz pat 4 nedēļām.<sup>11</sup>

**RP/RPI direktoram nebija vienpersoniskas varas** disciplinēt studentus, jo saskaņā ar 14. pantu direktoram bija jāsaskaņo studentu sodīšana ar Studentu disciplinēšanas komisijas diviem locekļiem. Komisija varēja pieņemt galīgo lēmumu, veikt grozījumus soda izciešanā (mīkstinot vai pagarinot termiņu Studentu karcerī). 15. pants paredz, ka studentu eksmatrikulē ar Disciplinēšanas komisijas lēmumu, balstoties uz protokolēto draudu par eksmatrikulāciju.<sup>12</sup>

## Analoģijas ar Heidelbergas universitātes Studentu karceri

### Ieslēgšanas iemesli

RP/RPI Studentu karcerim arī ir analogi citur Eiropā. Spilgts piemērs ir Heidelbergas universitātes Studentu karceris, ko pēta un popularizē LU Muzeja sadarbības partneris -

<sup>9</sup> LUM4120. Disciplinar-Vorschrift für die Studierenden der polytechnischen Schule zu Riga, Seite 5

<sup>10</sup> Rubenis, Rūdolfs., Livdāne, Sarmīte., Loris, Klāvs., Lapsiņš, Oskars., Lazdiņa, Baiba, 4. lpp.

<sup>11</sup> LUM4120. Disciplinar-Vorschrift für die Studierenden der polytechnischen Schule zu Riga, Seite 5

<sup>12</sup> Turpat, Seite 5



Heidelbergas universitātes Muzejs. Pats Heidelbergas Studentu karceris ir **vecāks par RP/RPI Studentu karceri**, jo tas tika izbūvēts 18. gadsimta 30. gadu vidū, bet studentu disciplinēšanai sāka izmantot 1784. gadā - 100 gadus pirms tika apstiprināta RP/RPI Studentu disciplinēšanas regula un uzsākta RP/RPI Studentu karcera būvniecība, kas ilga no 1874. līdz 1875. gadam.<sup>13</sup> Heidelbergā studentus ieslēdza Studentu karcerī arī par līdzīgiem pārkāpumiem, kādi bija RP/RPI - alkohola lietošana, smēķēšana, necieņa pret mācībspēku, fiziska darbība un apzināta lekciju neapmeklēšana. Tomēr atšķirībā ir tāda, ka Heidelbergā studentiem **piemēroja arī ieslēgšanu Studentu karcerī par akadēmisko paukošanos** - gan kā paukotājiem, gan kā skatītājiem. Skatītājam varēja piemērot 3 dienu ieslēgšanu, bet paukotājam līdz 2 nedēļām. Tajā laikā akadēmiskā paukošanās bija nelegāla, jo **paukoja ar uzasinātajiem rapieriem**, nodarot miesas vai dzīvībai bīstamus ievainojumus.<sup>14</sup> Kā iepriekš minēts, RP/RPI Studentu karcerī arī varēja



Heidelbergas universitātes Studentu karcera ieejas trepes. Foto: Rūdolfs Rubenis

ieslēgt uz vairākām nedēļām, taču RP/RPI Studentu karcerī netika ieslēgti studenti par akadēmisko paukošanos. **Krievijas impērijā studentu dzīve bija stingrāk reglamentēta** nekā Vācijas impērijā, kas sevišķi izpaudās pārkrievošanas laikā. Sakarā ar pārkrievošanu studentu akadēmiskajām mūža organizācijām tika likumiski aizliegts publiski uzturēties savās regālījās (deķeļos, lentēs, cirķeļos, bircifeļos u.c. simboliskajos aksesuāros) un kārtot goda lietas ar aukstajiem ieročiem. Gan RP/RPI, gan Tērbatas Universitātes studentiem tika prasīts nēsāt oficiālo augstskolas uniformu, tomēr 1904. gada rudens semestrī Krievijas impērijas valdība atcēla šos stingros likumus.<sup>15</sup> Tieši Krievijas imperatora ieviestie stingrie likumi bija viens no cēloņiem, kāpēc RP/RPI Studentu karceris palēnām sāka zaudēt savu jēgu un tika slēgts, sakrīt ar 1905. gada 13. janvāra revolūciju. RP/RPI studiju prasības kļuva lielākas un studiju prestižs augstāks, kas spieda studentiem dot priekšroku intensīvām studijām, nevis aktīvai un vētrainai studentu dzīvei, par ko liecina atstātie paraksti uz sienām no 1870. līdz 1890. gadiem.<sup>16</sup> Būtiski, ka Heidelbergas karcerī ieslēdza arī par **vandālismu (ielu laternu laušanu un skaļa uzvešanās naktī uz ielas)**.<sup>17</sup> RP/RPI karcerī par vandālismu neieslēdza, jo par vandāļu sodīšanu atbildēja Rīgas municipālā policija, saskaņā ar Studentu disciplinēšanas regulas 5. pantu.<sup>18</sup>

<sup>13</sup> Cowin, Andrew. *Heidelberg Student Prison*. Heidelberg: Universität Heidelberg. 2020, page 18-19

<sup>14</sup> Turpat, page 56-57

<sup>15</sup> Jēkabsons, Ēriks. *Valstsvīrs: Voldemārs Roberts Zāmuels (Latvijas 20. gadsimts)*. Rīga: Apgāds "Jumava". 2022, 22.-23. lpp

<sup>16</sup> Lukss, Markuss. Vācieši Rīgā. No: Volfarte, Kristīne., Oberlanders, Ervīns (sast.). *Katram bija sava Rīga: Daudznacionālas pilsētas portrets no 1857. līdz 1914. gadam*. Rīga: Izdevniecība AGB. 2004, 103. lpp

<sup>17</sup> Cowin, Andrew. *Heidelberg Student Prison*. Heidelberg: Universität Heidelberg. 2020, page 50

<sup>18</sup> LUM4120. Disciplinary-Vorschrift für die Studierenden der polytechnischen Schule zu Riga, Seite 4

## Etniskais sastāvs



Heidelbergas universitātes Studentu karcerā guļamistaba. Foto: Rūdolfs Rubenis

Ja Heidelbergas universitātes Studentu karcerī etniskais sastāvs ir “vienkrāsains” (vācieši), tad RP/RPI Studentu karcerī tas ir “raibs” (vācieši, ebreji, krievi, poļi un latvieši).<sup>19</sup> Etniskā sastāva izmaiņas izskaidro fakts, ka Krievijas impērija bija daudznacionāla valsts, atšķirībā no izteikti viennacionālās Vācijas impērijas. RP/RPI kā vienīgā politehniskā skola visā Krievijas impērijā piesaistīja visu tautību studentus, kuri gribēja specializēties tehniskajās zinātnes atbilstoši Rietumeiropas standartiem. 19. gadsimta Vācijas impērijas dibinātās vai ietekmētās universitātes Krievijas impērijā bija

prestīžas savā studiju līmenī, kas motivēja jaunatni iegūt augstas kvalitātes augstāko izglītību.<sup>20</sup>

**Paralēli studijām, norisinājās arī aktīva studentu sabiedriskā dzīve un kultūras apmaiņa.**

Kultūras apmaiņas izpausme bija dažādu tautību studentu korporāciju dibināšana un darbība, par ko liecina to biedru atstātie paraksti uz karcerā sienām. Uz sienām sastopami latviešu studentu korporācijas *Selonija* (1880), vācbaltiešu studentu korporāciju *Concordia Rigensis* (1869) un *Fraternitas Baltica* (1865), krievu studentu korporācijas *Fraternitas Artica* (1880) un poļu studentu korporāciju *Arkonia* (1879) un *Welecja* (1883) korporantu paraksti, kas apliecina faktu par šo organizāciju biedru klātbūtni RP/RPI un Studentu karcerā raibo etnisko sastāvu.<sup>21</sup> RP/RPI Studentu karcerī **paraksti uz sienām ir ne tikai vācu, bet arī krievu, poļu un latviešu valodās.** Abu universitāšu Studentu karceros arī **latīņu valoda ir sastopama**, jo tajā laikā studenti bija ieguvuši klasisko izglītību vidusskolā.

## Telpas izkārtojums



LU vēsturiskais Studentu karceris. Foto: LU Muzeja

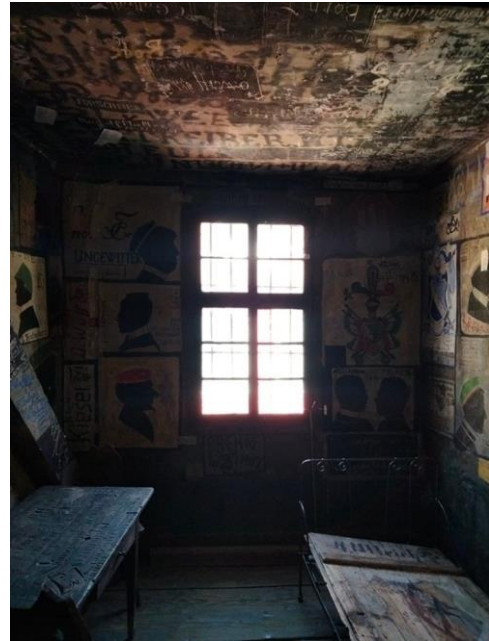
Lai gan 1899. gadā izstrādātais Krievijas impērijas universitāšu studentu un klausītāju nolikums noteica, ka Studentu karceri bija jābūvē 300 studentu ietilpībai ar ūdens klozetu, ar vienu logu, durvīm un nepieciešamajām mēbelēm, RP/RPI Studentu karcerim šīs prasības nevarēja piemērot. **Pats Studentu karceris tika iebūvēts 1874.-1875. gadā RP/RPI**

<sup>19</sup> Rubenis, Rūdolfs., Livdāne, Sarmīte., Loris, Klāvs., Lapsiņš, Oskars., Lazdiņa, Baiba, 14. lpp.

<sup>20</sup> Volger, Gernot. *Kampf um die Weltherrschaft: Deutschland und die Vereinigten Staaten im 20. und 21. Jahrhundert.* Aachen: Helios Verlags- und Buchvertriebsgesellschaft. 2017, Seite 27

<sup>21</sup> Rubenis, Rūdolfs. *Polijas-Latvijas diplomātisko attiecību Simtgades medaļa.* Rīga: LU Muzejs. 2021, 1.-2. lpp. Pieejams: <https://dspace.lu.lv/dspace/handle/7/54201>

galvenās ēkas bēniņos, jo pati galvenā ēka tika uzbūvēta, atklājot 1869. gada 1. septembrī, un noteikumi par Studentu karceriem Krievijas impērijā pieņemti tikai pēc ceturtdaļgadsimta. Līdz ar to RP/RPI Studentu karcerim ir tikai viena 20,7 m<sup>2</sup> telpa ar aizslēgtām durvīm, 2 logiem un gultu. Logi nav aizrestoti, jo pirms 1935. gada nebija Lielās aulās; bija tikai zaļš iekšpagalms un, lecot no 5. stāva, sekotu droša nāve.<sup>22</sup> Turpretī Heidelbergas Studentu karcerim ir divi stāvi - ar durvīm, logiem (aizrestotiem), guļamistabu, kopīgu ēdamistabu un sauso tualeti. **Vācijas impērijā studentu karcera tradīcijai ir sena izcelsme**, kas nāk no viduslaikiem, kad mūku ordeņi savus mācekļus ieslēdza cellēs par disciplināriem pārkāpumiem.<sup>23</sup> **Krievijas impērijā Studentu karcera tradīcija tika importēta**, kas nebija dziļi iesakņojusies kā Vācijas impērijas universitātēs. Tomēr atšķirīgais telpas izkārtojums nemaina faktu, ka RP/RPI Studentu karceris kā oriģināls kultūrvēsturisks piemineklis ir **vācu augstākās izglītības atstāts mantojums**, kas ietekmējis ne tikai Latvijas, bet arī Igaunijas, Lietuvas, Polijas, Baltkrievijas, Ukrainas un Krievijas augstākās izglītības vēsturi.<sup>24</sup>



Heidelbergas universitātes Studentu karcera logs ar restēm. Foto: Rūdolfs Rubenis

### Sadzīves apstākļi

Studenta dzīves apstākļi jeb komforts Studentu karcerī **RP/RPI bija smagāki, bet Heidelbergas universitātē vieglāki**. Lai gan 19. gs. otrajā pusē Rīgas pilsētai attīstoties par nozīmīgu industriālo un tirdzniecības centru, elektrifikācija un kanalizācijas tīkla būvniecība nesasniedza pašu RP/RPI Studentu karceri. Students bija spiests dzīvot, pildīt mājasdarbus ar iedegtu sveci vakaros, izņēmuma gadījumos, ja bija skaidras debesis un pilnmēness, Studentu karcera telpu izgaismoja pilnmēness. Par dabiskajām vajadzībām kalpoja tikai **atejas spainis**, ko gan regulāri izmazgāja Studentu karcera uzraugs.<sup>25</sup> Heidelbergas Studentu karcerī, kā iepriekš minēts, bija sausā tualete, kur studenti varēja nokārtot savas dabiskās vajadzības. **RP/RPI Studentu karcerim arī nebija apkures**, kur students bija spiests dzīvot aukstumā, sevišķi ziemas laikā. Toties **Heidelbergas Studentu karcerī studentiem bija iespēja sasildīties**, izmantojot kopš 1886. gada iebūvētu krāsni ar skursteni. Abos Studentu karceros bija iespēja gulēt, taču **pašam studentam bija jāsadā sava gultasveļa**. RP/RPI un

<sup>22</sup> Briedis, Juris (galv. red.). *Augstākās tehniskās izglītības vēsture Latvijā (1. daļa): Rīgas Politehnikums, Rīgas Politehniskais institūts (1862-1919)*. Rīga: Rīgas Tehniskā universitāte. 2002, 58. lpp

<sup>23</sup> Latvijas Universitātes vēsturiskais Studentu karceris/with ENG subtitles. Pieejams: <https://www.youtube.com/watch?v=ItI9WHtjGnQ>

<sup>24</sup> Rubenis, Rūdolfs., Livdāne, Sarmīte., Loris, Klāvs., Lapsiņš, Oskars., Lazdiņa, Baiba. *Latvijas Universitātes vēsturiskais studentu karceris*. Rīga: LU Akadēmiskais apgāds. 2021, 14. lpp.

<sup>25</sup> Laščkovskis, Mihails. Poļu akadēmiskā dzīve Rīgas Politehnikumā (1862-1918). 132.-134. lpp. No: Jaņickis, Arkādjušs. Laščkovskis, Mihails. Jēkabsons, Ēriks. *Polentechnikum*. Varšava: Polijas Republikas Kultūras un nacionālā mantojuma ministrijas Kultūras mantojuma departaments. 2012, 57. lpp.



Heidelbergas universitātes vadība nenodrošināja komfortablu gulēšanu ieslēgtajiem studentiem.<sup>26</sup>

## Izmantotie avoti un literatūra

### Avoti

1. EAA.404.1.99. [Rahvusarhiiv Tartus](#);
2. LUM4120. Disciplinary-Vorschrift für die Studierenden der polytechnischen Schule zu Riga, 7 Seiten.

### Literatūra

1. Briedis, Juris (galv. red.). *Augstākās tehniskās izglītības vēsture Latvijā (1. daļa): Rīgas Politehnikums, Rīgas Politehniskais institūts (1862-1919)*. Rīga: Rīgas Tehniskā universitāte. 2002, 295 lpp.;
2. Cowin, Andrew. *Heidelberg Student Prison*. Heidelberg: Universität Heidelberg. 2020, 77 Seiten;
3. Jēkabsons, Ēriks. *Valstsvīrs: Voldemārs Roberts Zāmuels (Latvijas 20. gadsimts)*. Rīga: Apgāds "Jumava". 2022, 200 lpp.;
4. Laščkovskis, Mihails. Poļu akadēmiskā dzīve Rīgas Politehnikumā (1862-1918). 132.-134. lpp. No: Jaņickis, Arkādjušs. Laščkovskis, Mihails. Jēkabsons, Ēriks. *Polentechnikum*. Varšava: Polijas Republikas Kultūras un nacionālā mantojuma ministrijas Kultūras mantojuma departaments. 2012, 208 lpp.;
5. Lukss, Markuss. Vācieši Rīgā. No: Volfarte, Kristīne., Oberlanders, Ervīns (sast.). *Katram bija sava Rīga: Daudznacionālas pilsētas portrets no 1857. līdz 1914. gadam*. Rīga: Izdevniecība AGB. 2004, 295 lpp.;
6. Rubenis, Rūdolfs. *Mārtiņš Zīle – akadēmiskā darbība Ukrainā*. Rīga: LU Muzejs. 2022, 5 lpp. Pieejams: <https://dspace.lu.lv/dspace/handle/7/61063>;
7. Rubenis, Rūdolfs. *Polijas-Latvijas diplomātisko attiecību Simtgades medaļa*. Rīga: LU Muzejs. 2021, 6 lpp. Pieejams: <https://dspace.lu.lv/dspace/handle/7/54201>;
8. Rubenis, Rūdolfs., Livdāne, Sarmīte., Loris, Klāvs., Lapsiņš, Oskars., Lazdiņa, Baiba. *Latvijas Universitātes vēsturiskais studentu karceris*. Rīga: LU Akadēmiskais apgāds. 2021, 16 lpp.;
9. Volger, Gernot. *Kampf um die Weltherrschaft: Deutschland und die Vereinigten Staaten im 20. und 21. Jahrhundert*. Aachen: Helios Verlags- und Buchvertriebsgesellschaft. 2017, 755 Seiten;
10. Zemītis, Guntis. Korporāciju priekšvēsture un tās atspulgi mūsdienās. No: Grigorjeva, Sandra (galv. red.). *Universitas (111/2019): P!K! 100*. Rīga: Prezidiju Konvents. 2019, 30.-34. lpp.;
11. Latvijas Universitātes vēsturiskais Studentu karceris/with ENG subtitles. Pieejams: <https://www.youtube.com/watch?v=ItI9WHtjGnQ>.

---

<sup>26</sup> Cowin, Andrew. *Heidelberg Student Prison*. Heidelberg: Universität Heidelberg. 2020, page 45