



Arte zuzendaritzako proiektua

No deberías




Euskal Herriko Unibertsitatea
Universidad del País Vasco

GIZARTE ETA KOMUNIKAZIO
ZIENTZIEN FAKULTATEA
FACULTAD DE CIENCIAS SOCIALES
Y DE LA COMUNICACIÓN

Ikus-Entzunezko Komunikazioa
2020-2021 ikasturtea

Egilea: Ane Alvarez Osinaga
Tutorea: Leire Ituarte Perez

Data: 2020ko maiatzaren 26a



“Gradu Amaierako Lanaren egileak adierazten du lan original eta propio honetako datuak benetakoak direla, eta hala izan ezean bere gain hartzen duela jokabide ez-egokien (plagioen, irudien erabilera bidegabean eta abarren) erantzukizuna. Irudien copyrighta haien jabeena edo lizentziadunena da. Dibulgazio helburuekin baino ez dira erabili hemen, lanaren marko teorikoa edo analisia ilustratze aldera”



Aurkibidea

1. SARRERA	4
1.1 Lanaren aurkezpena	5
1.2 Zuzendaritza artistikoaren zereginak eta betekizunak	9
2. KONTZEPTU PLASTIKOAREN GARAPENA	11
2.1 Dokumentazioa eta erreferentzia estetikoak	11
2.2 Kontzeptu plastikoa eta Moodboard-a	17
2.3 Lokalizazioen diseinua	21
2.3.1 Lokalizazioen banakapena	21
2.3.2 Lokalizazioen diseinua	22
2.3.3 Koloreen mapa orokorra	47
2.4 Jantzien diseinua	48
2.4.1 Pertsonaien aurkezpenak eta moodboard-ak	48
2.4.2 Emaitzak	63
3. ONDORIOAK	74
4. BIBLIOGRAFIA	76
5. ERANSKINAK	77

1. Sarrera

Mary Nash (1982) historialariak esan zuen moduan, emakumeok historiari aldenduak izan gara, ez da gutaz hitz egin eta horrek existituko ez bagina bezala irudikatu gaitu. Erakusten, ikustarazten, ez den zerbait existituko ez balitz bezala tratatzen dugu. Hori izan da emakumeon egoera hamarkada askotan zehar.

Angela Davisek (2016) ere dioten moduan, esklabo beltz emakumeen historia gizon zurien eskutik kontatua izan da, eta kontakizun hori, errealitate asko aldentzen da. Benetako errealitatea isilarazten badugu existitu ez den zerbaitetan bihurtzen da.

No deberías laburmetraia ideia horietatik abiatzen da, isilaraziak izan diren istorioetatik. Emakumeak historian bezala eta esklabo beltz emakumeen bizipenak legez, LGBT komunitatea isilarazia eta ezkutatua izan da. Sebastian Zavalak (2019) dioenez, "zinemak komunitatean onartutako edo baztertutako praktika sozialak eraikitze eta zabaltzeko indarra du" eta gure pentsamenduen garapenaren erakusleihoa da. Nabariak dira azken hamarkadan eman diren aurrerapausoak eta askoz ohikoagoa da aurrekontu handiko edo ospe handiko filmak ikustea LGBT pertsonaiekin edo protagonistekin (Zavala, 2019). Hala ere, Gay and Lesbian Alliance Against Defamation (GLAAD) erakundeak zehaztu zuenez, 2017an mainstream film estatubatuarren %12ak soilik zituen LGBT pertsonaiak (Zavala, 2019).

Egoera horren aurrean, eta istorio berezi eta bakar bat sortzeko helburuarekin, Maider Garciak Iratxe eta Noraren kontakizuna sortu nahi izan du. Bikote lesbianak haurdun geratu ahal direla erakutsi nahi izan du, emakumeen arteko erlazio sexualetatik ere haurdunaldiak sortu daitezkeela. Izan ere, emakume transexualak existitzen direla erakutsi nahi da, eta garrantzitsuena, gure gizartearen parte direla.

1.1 Lanaren aurkezpena

Nire Gradu Amaierako Lana proiektu baten Arte Zuzendaritza osatzean datza. Horretarako, bi aukera neuzkan hasiera batean: gidoi bat hartu eta proposamen bat egin edo benetan proiektu batean sartu eta nire lana azaleratu. Bigarrena aukeratu nuen, batez ere, lana osatuagoa izango zelako pentsaerarekin eta baita ere, errealagoa. Azken batean, proposamen bat paperean geratuko delako eta nik egindako aukeraketarekin prozesu osoa bizitzeko aukera izan dut, ondoren, ikus-entzunezko bat izanda esku artean.

Bestalde, fikzioa egiteko interesa nuen. Hasiera batetik, argi izan nuen pertsonaia fiktizioekin lan egin nahi nuela eta, gutxi gora behera, hauek zerotik sortu zuzendariarekin batera. Horretarako, lagun batekin elkartu eta berak egin duen laburmetraiaren arte zuzendaritzaz arduratu naiz. Maider Garciarekin batera *No deberías* proiektua aurrera atera dugu.

No Deberías-ek Iratxe eta Nora aurkezten dizkigu, zehazki, euren arteko harremana. Positibo eman duen ustekabeko haurdunaldi proba batekin hasiko da kontaketa. Iratxe, bakarrik, ikasketak egiten dituen fakultateko komuneetan dago. Bere izeba Raquelekin kontaktuan jartzen saiatzen ari da, lortu ezinik. Bitartean, Nora lanean dago erredakzioan, haurdunaldiari buruzko berririk izan gabe. Iratxe buruhaustez beterik egonda, bi lagunekin elkartuko da, barruak husteko. Norari kontatu behar diola argi dauka, baina, egoera sentibera izanik zalantza asko dauzka. Noraren ezjakintasuna laster amaituko da Raquelek nahigabe “dagoeneko umearekin zer egingo duzuen erabaki duzue?” galdetzean. Hanka sartze horrek Nora nahastuko du eta bikotearen urteurrenean elkartzean, biak hotz eta urrun egongo dira. Hala ere, gauzak hitz eginez eta komunikatuz konpontzen diren moduan, irtenbide bat aurkitzen dute: Burgosera (Noraren jaioterrira) joan abortatzera.



Bidaia hasi eta gasolindegi batean geratzean, Noraren iraganeko bi pertsonekin topo egiten dute, Alexekin eta bere ama Carmenekin. Noraren iraganak eta orainaldiak bat egingo dute une horretan. Elkarrizketa alai bat mantenduko duten arren, Carmenen harridura ikusiko dugu bere aurpegian Noraren fisiko aldaketa dela eta.

Bidaiak aurrera egin ahala, abortuaren hitzordurako itzaroten ari direla, egun pasa joatea erabakiko dute protagonistek. Eurentzako denbora hartuko dute eta momentu lasai, erromantiko eta intimoa partekatuko dute naturan murgilduta. Emozio horiek bat-batean apurtuko dira klinikan sentituko duten urduritasun eta ezinegonagatik. Tentsioa igo egingo da Norak laneko dei bat jasotzen duenean. Lan postu berri bat eskainiko diote, bere betiko ametsetako lan postua. Baina, bere ametsa jarraitzeak beste batzuk alde batera uztea suposatuko dio. Izan ere, lan postua Frantzian da. Iratxek, hala ere, onartzera bultzatuko du eta erokeriatzat hartu daitekeen proposamena egingo dio: elkarrekin Frantziara joatea. Amaieran, hasierako urduritasuna ilusioan bihurtu ondoren, berriro ere, tentsiora itzuliko da erizainaren laguntzaileak Iratxeren izena esatean. Amaiera irekia izango du *No Deberías*-ek, ez dakigu zein den hartuko duten azken erabakia. Abortatuko du Iratxek ala umea izateko helburuarekin irtengo dira klinikatik?



Laburmetraiak protagonisten emozioen gorabeherak erakusten ditu. Iratxe eta Noraren harremanean ezustekoa izango da haurdunaldia, baina horren gainetik, gizartearen begirada gainean sentituko dute. Oraindik onartuta ez dagoen egoera baita. Iratxe emakume zisgeneroa da eta Nora emakume transexuala, ez operatzea erabaki zuena. Etengabe gainean duten gizartearen begiradek eta epaiketek zein puntutarainoko eragina duten euren erabakian ikusiko dugu.

Batetik, bere garaian, Norak erabakia hartu behar izan zuen operatu edo ez egiteko. Gizartearen binarismoan harrapatuta gaude: emakumea ala gizona. Erabaki horrek bere bizitzan indarra dauka, bai pertsonalki hazten eta ezagutzen lagundu izanagatik, baina baita ere, gainontzekoek berarekin izango duten harremanagatik. Izan ere, laburmetraian ikusi dezakegunez, Iratxek zalantza asko izango ditu haurdunaldiaz Norarekin hitz egiteko.

Bestetik, bikoteak ez du inork jakiterik nahi, pentsatu eta esango dutenagatik. Ez bakarrik kaleko edo inguruko jendeak, baizik eta Iratxeren gurasoek ere. Beraz, besteen begiradaren pisua oso garrantzitsua da proiektu honetan. Hori leiho kopuru handiez, ispiluez, liburuez eta argazkiez irudikatu dut. Elementu guzti horiek, gainera, hirian kokatuko dira, mugimenduaren erdigunean. Geure hiria Bilbo da baina edozein izan liteke.

Bestalde, errealitatean gertatzen diren kasuak ditu oinarri moduan. Are gehiago, isilaraziak izaten diren kasuetatik inspiratuta dago eta kontatu, bisibilizatu, nahi dugun istorioa da. Batez ere, hutsune izugarria baitago ikus-entzunezkoen munduan, lehen aipatu dudan bezala. Horregatik laburmetraia giro eta estetika naturalista izango da, geure pertsonaien mundua den bezalakoa erakutsiko da. Lokalizazioak naturalak izango dira, kolore bizi eta saturatuek leku gutxi izango dute eta ez dira elementu nabarmenak azalduko, istorioak eta pertsonaiek baitute nagusitasuna.



Motibazio pertsonala eta erronkak

Proiektu honen parte izateko nire nahia, Saioa Olmo artistak Maider Zilbetiren (2013: 15) liburuan idatzitako esaldi honekin alderatu daiteke:

“Saiatzen naiz feminismoak nire bizitza pertsonala eta soziala blai egin ditzan eta nire arte-praktikan presente egon dadin, modu gutxi edo asko inplizitu edo esplizitu batean asmo, gai eta lan-prozesuei dagokienez.”

Emakumea naiz eta modu askotara zapaldua izan naizen moduan, beste zapalkuntzen borrokekin bat egin nahi izaten dut. Beraz, LGBT komunitatea, alde horretatik, gertu sentitzen dut. Heteropatriarkatu zuri kapitalistak ikusezinak bihurtu gaitu, lehenago azaldu dudan moduan, eta ikusezintasun horretatik irteteko espazio bat sortu nahi dut nire lanekin. Saioa Olmok (2013: 22) dion moduan, “ohikoaz bestelako modu hautabidezkoak asmatuz”.

Bestalde, txikitatik gustatu izan zait bisuala den guztia, hau da, betidanik eman diot garrantzia begietatik jasotzen dugun guztiari. John Bergerrek (2016 : 8) zioen moduan, “ikusmena mintzamina baino lehenago iristen da, eta hitzek ez dute inoiz erabat besteko ikusmenaren funtzioa”. Irudiak botere berezia dauka sentimendu eta emozio ezberdinak sortzeko eta irudi hori osatuko duten elementuek berebiziko eginkizuna dute. Arte zuzendaritzaren bitartez kolore, ehundura, forma... ezberdinen eragina esploratzeko aukera izango dudala uste dut eta horien bitartez emozioak sortzen ikasi nahi dut.

1.2 Zuzendaritza artistikoaren zereginak eta betekizunak

John Bergerrek (2016: 8) begietatik jasotzen dugunari ematen dion garrantziarekin jarraitzeko, Begoña Gonzálezek (2010: 139) hitzak gehituko ditut: “kultura garaikidearen funtsezko gaia irudiek mundu-ikuskeraren eraikuntzan betetzen duten zeregina da.” Irudi horien eraikuntzan, irudi horiek betekiko dituzten elementuen erabakian, arte zuzendaritzaren ardura dago. Ehundura leuneko sofa gorri bat ala metalezko ahulki altu bat ipintzeak irudiaren bitartez helarazi nahi den sentipena erabat aldatu dezake. Baina, arte zuzendaritzaren eginkizuna ez datza sentimenduetan bakarrik. Georgina Shorter-ek (2012: 29) bere *Designing for screen: production design and art direction explained* liburuan azaltzen duenez, ingurune ederrak sortzeaz gain, istorioak kontatzen dituztenak sortzea ere garrantzitsua da.

Arte Zuzendaritzaren lanketa aurreproduktzio fasetan kokatzen da, batez ere dekoratuak sortzearen eta filmaren koherentzia estetikoaren arduradun gisa (Zurro Vigo, B., 2016: 14). Peter Etteguik dionez, “bere erronka gidoian islatutako mundua bisualki interpretatzea da, funtsezko lokalizazioak hautatuz eta atmosfera egokiena modu eraginkorrean adierazten duten motibo eta testuren paleta bat sortuz” (Zurro Vigo, B., 2016: 14). Istorioeko pertsonaiazko mundu bat sortzean datza, haien izaera, pentsamendu eta emozioak elementu bisualen bitartez kontatzea. Istorioan zehar zein lekutan egongo diren aukeratzen du eta espazio horiek girotzeko zein atrezzo erabiliko den ere. Erabaki horiek denak buruan helburu zehatz bat izanik hartu behar dira: istoriorako hoberen datorren giroa sortzea. Inés Olmedo zuzendari artistikoaren hitzetan azalduz:

“Arte Zuzendaritza fikziozko zinemarekin batera sortu zen, Georges Méliésekin eta gai fantastikoei buruzko bere filmekin, eta unibertso bisual propioak sortu zituzten hiru dimentsioko eszenografietatik, jantzien diseinutik eta efektu berezietatik abiatuta. Hasieratik, Arte zuzendariaren rola funtsezkoa izan da irudietan harrapatua izateko gai den euskarri fisiko bat sortzeko, istorioaren alderdi objektiboak eta subjektiboak narratibaren arabera irudikatu eta adieraziko dituen.” (Olmedo, 2017: 39)

Beraz, istorioa kokatuko den mundua sortu eta moldatzean datza, jantzi, lokalizazio eta objektuen bitartez estetika bat sortzeko. Espazioak sortu, diseinatu edota moldatu behar ditu arte zuzendariak, xehetasun txiki guztiak kontuan izan estetika bat sortzeko; hau da, atrezzo guztiak zainduz. Baina hori dena lantzerako orduan, oso garrantzitsua da azken irudia eta enkoadraketa diseinua kontuan izatean, izan ere, objektu bat iruditik kanpo geratu daiteke (Olmedo, 2017: 39). Horretarako ezin bestekoa da zuzendariarekin etengabe kontatuan egotea eta bien artean azken emaitzan lortu nahi den irudia sortzea.





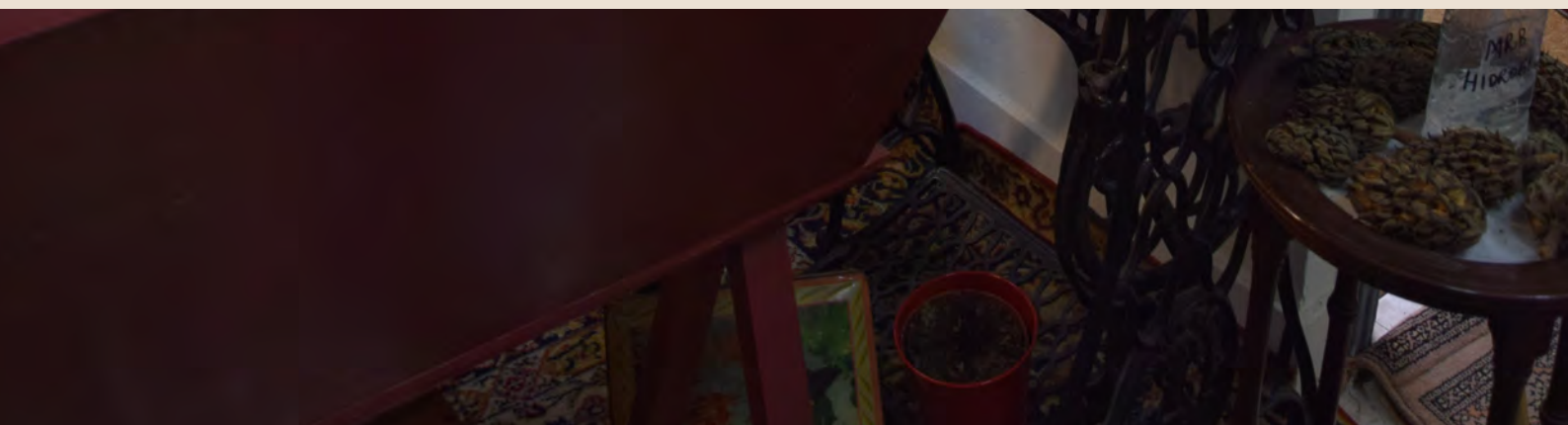
Olmedok arte zuzendariaren lana zer den sakotzen du esanez, bere eginkizuna dekoratuen eraikuntzaz, jantzi baten diseinuaz edo aktore bati aplikatzen zaion makillajeaz oso bestelakoa dela, nahiz eta horiek guztiak baliabideen parte diren (Olmedo, 2017: 41).

“(...) Arte zuzendariak proiektu baten zentzua eraikitzen aktiboki parte hartzea dakar, transkripzio hutsa ez den identitate bisualaren proposamenaren bidez. Identitate hori ez da "erreal" transkribatze hutsa, baizik eta mundu errealak emandakoa hautatu, estilizatu eta aldatu behar duen prozesu sortzaile bat, proiektuaren planteamendu estetiko funtzional baten arabera. Bestalde, Arte Zuzendaritzaren helburua da oinarri fisiko horren zehaztapen materiala, zehatza, egitea filmaketaren produkzioaren arabera, hau da, denboraren eta produkzioaren aurrekontuaren barruan. Denboraren, diruaren eta lanaren baliabideen erabilerarekin zerikusia duten erabakiak rolaren erantzukizunen barruan sartzen dira.” (Olmedo, 2017: 41)

Bestalde, lana bi zatitan banatzen da: espazioak eta pertsonaiak. Espazioa, berriz, beste bi arlotan banatzen da: eszenografia eta girotzea. Pertsonaiei dagokienez, jantziak eta makilajea bertan sartzen dira (Olmedo, 2017: 41). Arestian esan moduan, arlo bakoitzari esleitzen zaizkien erabaki guztiek azken emaitza oso batean pentsatuz hartu behar dira. Jantzi bat ala bestea jartzeak pertsonaiari buruz gauza bat edo beste esateak suposa dezake. Beraz, hautu guztiek istoriari estetika eta emozio oso eta koordinatu bat eman behar diote.

Amaitzeko, modu batean hasierara itzuliz eta irudiaren garrantzia indartzeko, Olmedok azpimarratzen duena gehitu nahiko nuke, zuzendaritza artistikoaren garrantzia handia dela erakusten baitu.

“(...) irudia gertakari artistiko gisa interpretatzen da, asmo estetiko, deliberatu eta sortu baten ondorio, ikuslearengan afektiboki komunikatu eta eragin nahi denaren arabera.” (Olmedo, 2017: 40).



2. KONTZEPTU PLASTIKOAREN GARAPENA

2.1 Dokumentazioa eta erreferentzia estetikoak

No deberías-en ardatz nagusia, esan bezala, errealtate bat kanporatzea edota azaleratzea da. Horretarako, estetika natural bat mantentzea erabaki dut. Nire lehen hautuak lokalizazioak errealak eta geure egunerokoan bisitatzen ditugunak izatea izan da. Horrez gain, naturaltasun eta objetibotasun kutsua lortzeko, kolore bizi, jantzi nabarmen edota edozein elementu deigarri saihesten saiatu naiz.

Hortaz, arte naturalista izan dut erreferentzia modura:

"Naturalismoa, zinemako estetika bisual gisa, pinturatik dator. Estilo hori XVIII. eta XIX. mendeetan islatu zen korrante artistiko horretan, eta artista naturalistek gizakia inguratzen zuen ingurunea ahalik eta modu objektiboenean eta errealean irudikatu nahi zuten. Gombrichek bere Artearen Historia liburuan esan zuen bezala, "Caravaggioren naturalismoaren asmoa natura leial kopiatzea zen, ederra zein itsusia iruditu" (Gombrich, 1950: 393). Zineman, hau, eszenatoki naturalen erabileran islatu zen (...). Bestalde, errealismoa gutxi gorabehera XIX. mendearen bigarren erdialdean kokatzen den mugimendu piktorikoa da, inguruko errealtatea eta gizarte-problematika behatzen dituen, horrela, bizitzaren eta gizakiaren ikuspegi deskribatzaileagoa ezarriz." (Román Infante, Vanegas Granados, Vargas Harker, 2019: 13)

Román Infante, Vanegas Granados eta Vargas Harker-ek (2019: 47) pintura naturalistan errealtatea ezaugarri bisual hauen bidez islatzen dela garatzen dute, Ecured: Kubako Entziklopediatik ateratako pasarte batekin:

"Mugimendu honetako artista plastikoek, joera naturalistak onartuz, benetakotasun bereziz islatzen dute eguneroko errealtatea. Interes nagusia gizakiarengan dago, eta, batez ere, bere alderdirik animaliarrean; pertsonaiak beren sen eta grinaren gainbeheran aztertzen dira."

No deberías-ek Iratxe eta Nora dauzka erdigunean, beraien arteko harremana hain zuzen, eta hori proban jarriko duen ustekabeko haurdunaldia. Bien emozio eta nahiek bidaia korapilatsua izango dute.

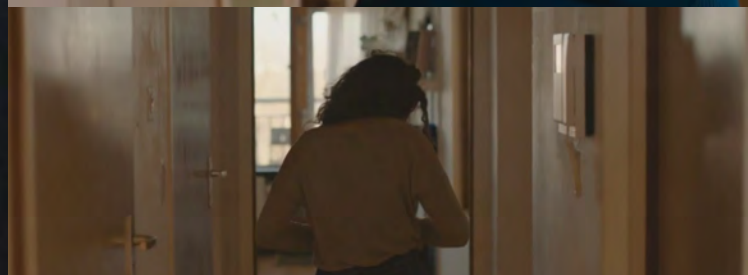
Hori dela eta, nire erreferentzia nagusiak *Love Song* (2017), *Skam NL* (2018-2019) eta *La Vie d'Adèle* (2013) izan dira. Hiru lanek estetika antzekoa dute: kolore naturalen presentzia nabarmena da eta lokalizazioak, arte naturalistak izan duen eragina legez, eszenatoki naturalak dira.



La Vie d'Adèle (2013)

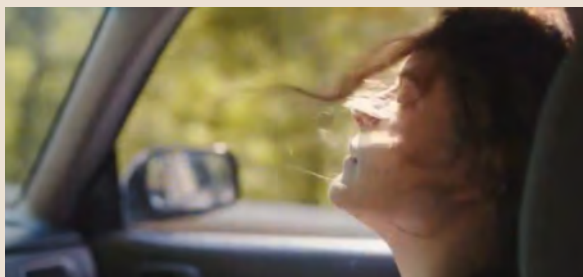
Bestalde, *La Vie d'Adèle*-n kolore bat gainjartzen da: urdina. “Kolore horrek Adelen aurkikuntza sexuala markatuko du (Emmaren pertsonaiaren ilearen kolorea), eta, bere lehen topaketatik, urdina Adeleren bizitzan agertzen joango da, harik eta bere burua aurkitzen duen arte, eta perfektuoz funtzionatzen du barne-aldaketa horren metafora bisual gisa” (Ros, 2013: 45).

No deberías laburmetrairako bi protagonista bakoitzari kolore bana esleitzea erabaki dut: Iratxeri morea eta Norari gorria. *La Vie d'Adèle*-n bezala, koloreen bidez pertsonaiak identifikatu ahal izateko eta haien emozioak islatu ahal izateko saturazio eta tonu ezberdinen bitartez.



Skam NL (2018-2019)

Skam NL (2018-2019) telesaiok nire estetika sortzerako orduan eragin handia izan du. Kolore neutralak nagusitzen dira, beroekin batera, lokalizazioak naturalak dira eta aktoreak hasiberriak. Gainera, hiri batean daude kokatuta istorioak eta lokalizazio asko agertzen dira, *No Deberías*-en bezala.



Love Song (2017)

Love Song-en (2017) ere, aurrekoan modura, kolore eta lokalizazio naturalak agertzen dira. Filma honetatik erreferentzia modura izan dudana, naturaren presentzia izan da, etengabe inguruan baitugu. Bestalde, hainbatetan kotxean agertzen dira leku batetik bestera joaten eta geure laburmetraian bezala, geldialdi bat egiten dute gasolinera batean.

Sekuentzia ezberdinetarako ere hainbat erreferentzia ezberdin izan ditut kontuan. Esaterako, egun batean bikotea egun pasa joango da zelai batera eta momentu horretarako *La Belle Saison* (2015) filma eta *Jeunes Femmes Assises Dans L'Herbe* (1873) margolana izan ditut erreferentzi modura.



La Belle Saison (2015)



Jeunes Femmes Assises Dans L'Herbe (1873)

Bietan naturak berebiziko garrantzia dauka, pertsonaiak naturan daude murgilduta. Geure protagonistak ere, zuhaitz artean egongo dira, belarretan etzanda. *Jeunes Femmes Assises Dans L'Herbe* margolanean kolore gorri eta horia fintasunez erabiltzen da, hau da, helburu bat daukate eta kolore naturalez osatutako artelanari kolore bizi puntu bat gehitzen diote.

Iratxeren izebak bigarren eskuko liburu denda batean egiten du lan eta goiz batean Nora bisitan joango zaio. Dendarako *Nora* (2021) filmean agertzen dena izan dut buruan. Kolore neutralak nagusitzen dira eta bigarren eskuko liburu denda askoren moduan, ez dago ordena zehatzik edukien artean.



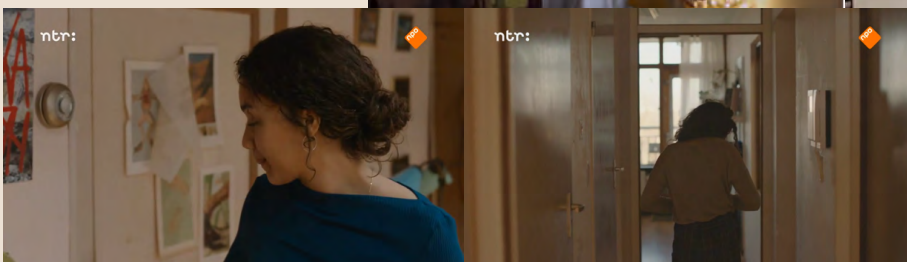
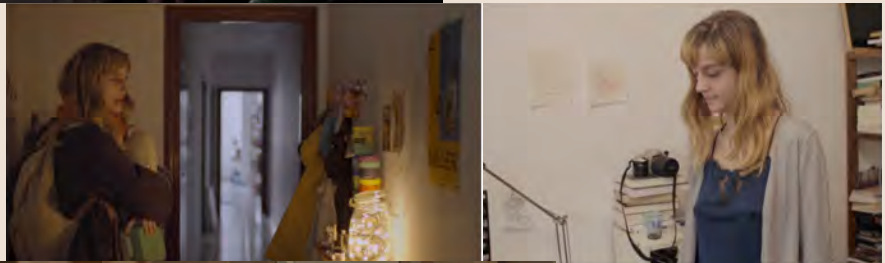
Nora (2021)

Noraren pisua sortzeko *Skam NL* (2018-2019), *Lucky Strike* (2020) eta *4 Months, 3 Weeks and 2 Days* (2007) ikus-entzunezkoetan dauden kolore neutroen nagusitasuna, liburuen presentzia eta paretetako argazkiak izan ditut kontuan.



4 Months, 3 Weeks and 2 Days (2007)

Lucky Strike (2020)



Skam NL (2018-2019)

Maddi Jean-ren argazkietako bat ikustean Iratxeren auzorako erreferentzia izango zela pentsatu nuen. Bertan, eraikin altu bat ikusi dezakegu eta leiho kopurua da nabarmenena.



Maddi Jean - Suki Waterhouse

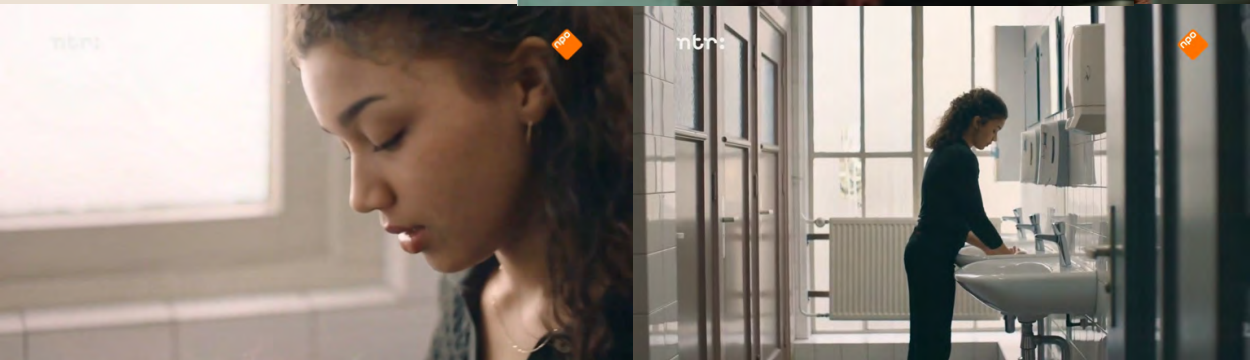
Gasolindegian kokatzen den sekuentziarako, *The end of the f***ing world* (2017-2019) izan da erreferentzia. Natura ikusi daiteke inguruan eta mugimendu askorik ez dagoen gasolindegia da.



*The end of the f***ing world* (2017-2019)

Azkenik, fakultateko komunak bilatzeko orduan, *El desorden que dejas* (2020) eta *Skam NL* (2018-2019) izan ditut buruan. Bietakoak antzekoak dira eta estilo naturalista daukate, hain zuzen ere, laburmetrai osoan lortu nahi izan dudana.

El desorden que dejas (2020)



Skam NL (2018-2019)

2.2 Kontzeptu plastikoa eta Moodboarda

Georgina Shorter-ek (2012: 59) kontzeptu plastikoaz hitz egiten duenean hari gorri batekin alderatzen du: eszena guztiak elkartzen dituen, gidoiaren narrazioa indartzen eta mantentzen laguntzen duena. Hari gorri hori gabe eszenak bakarrik eta banatuta dauden espazioak dira (Shorter, 2012: 59).

“Kontzeptu baten helburua eszena guztiak bateratzea da, bat izatea. Diseinatzaileak gidoiarekin duen lotura bisuala da. Kontzeptua indibidual bihurtzen da eta barrutik dator. Oso subjektiboa da, eta ekoizpen batzuek beste batzuek baino hobeto funtzionatzen dute.”
(Shorter, 2012: 59)

No deberías -en gidoia irakurri nuenean, argi izan nuen istorioa modu errealista eta sinesgarri batean irudikatu behar genuela, geure gizartean antzeko kasu asko baitaude. Hau da, gure eguneroko bizitza oinarri izanda pertsonaien mundua sortu behar genuela. Iratxe eta Nora, egun, Bilbon bizi dira eta ni ere bertan bizi naizenez, bertako bizitza izan dut kontuan.

Beraz, hasiera batetik erabaki nuen atrezzo edota jantzi deigarriak ez nituela erabili nahi. Bestalde, kolore naturalak nahi nituen, geure egunerokoan ikusi ditzazkegunak. Lokalizazioei dagokienez, naturalak izatearen hautua egin nuen, sinesgarritasuna lortzeko helburuarekin. Erabaki guzti hauek kontakizunari nagusitasuna ez kentzeko ideiarekin egin nituen eta guztiak elkartuz sinesgarria eta gertukoa den estetika bat osatuko nuen helburuarekin.

Istorioren sorkuntzan eta emaitzan gai garrantzitsua da gizartea eta honek duen eragina pertsonaietan. Gainera, geure errealitatean, gizartearen eredu normatiboak direla eta, ikustarazten ez den istorioa da. Beraz, gizartearen begiradak eta epaiketak irudikatzea ezinbestekoa da. Geure protagonistek etengabe gainean duten pisu modura islatu dut gizartearen presentzia.

Gizartea, hau da, ikuspuntu eta iritzi ezberdinen pluraltasuna, liburu eta argazkien ugaritasunean islatu dut. Izan ere, liburu eta argazkien bitartez egileen begiradak antzeman ditzazkegu, mundua nola ikusten duten. Beraz, egile ezberdinen lan asko jarritz, mundua ikusteko modu bestelakoak daudela irudikatzen da. Gainera, Iratxe eta Nora horietaz inguratuta daude denbora guztian.

Leihoak ere iritzi aniztasun horren metafora modura erabili ditut. Zehazki, etxebizitzan leihoak horien atzean pertsonak bizi baitira eta bakoitzak, egileen modura, gauzak ikusteko berezko era dauka.

Bestalde, Bilbo hiriaren eta Burgoseko herriaren arteko kontraste bat sortu nahi izan dut. Hirian aipatutako aniztasuna irudikatu dut, mugimenduaren erdigunea baita. Lokalizazioetan, orokorrean, estutasun sentazioa dago. Beste modu batera esanda, espazioetako hutsune guztiak zerbaitetaz beteta daude.

Aurkakoz, herrirako bidaian eta herrian bertan zabaltasun edota irekitasuna nabari da eta naturak indarra lortuko du, hirian izan ez duena. Liburu, argazki eta leihoen presentzia asko txikitzen da. Ikusiko ditugun horietako elementuak bi bakarrik izango dira; hau da, liburu bat eta leiho bat. Are gehiago, agertzen den liburu bakar hori Iratxek izango du. Argazkiei dagokienez, kopurua txikitu egingo da ere eta egun pasa joaten diren momentuan kamera bat izango dute: beraien ikusteko modua nagusituko da. Liburuarekin bezela, geure protagonisten eskuetan egongo da ikusmenaren boterea.

Idea horiek estetika natural batean txertatzea erabaki dut. Aipatzen ibili naizen modura, errealitate bat islatzeko eguneroko elementuak gehitu nahi izan ditut, geure bizitza arruntetan ikusi ditzazkegunak. Horiek denak, kolore naturalez osatutako paleta baten baitan. Hau da, geure egunerokoan ikusi ditzazkegun koloreak (kaleetan) eta naturarekin lotu ditzazkegunak.

Horretarako, moodboard bat sortu dut, non, bertan, laburmetriaren mood eta giroa islatzen den. Georgina Shorter-ek (2012: 54) bere liburuan esaten duenez, gai garrantzitsuenak eta esanguratsuenak agertu behar dira eta horiekin lotura duten elementuak. Horiek guztiak giro bat sortzearen helburuarekin aukeratuak izan behar dira, istoriorako baliotsuena dena. Proiektuaren estetika erakutsi behar du moodboardak. Zein kolore azalduko diren, ehundurak pertsonaiak...

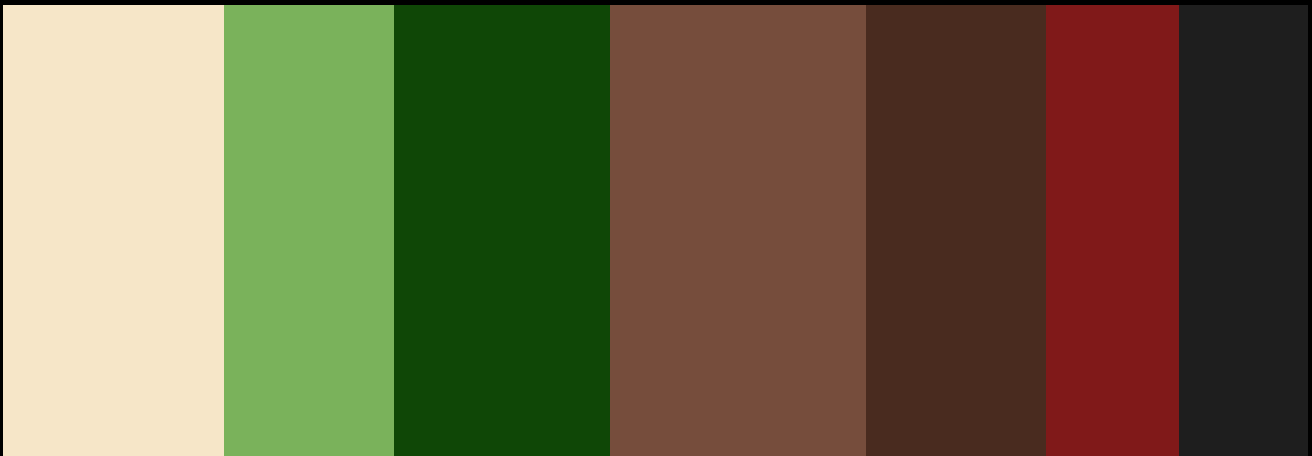
Short-ek azaltzen duen moduan:

“aurretiazko moodboard-a gidoiaren hasierako erantzun bisuala da. Diseinatzailea narrazioaz nola sentitzen den erakusten du. Hasierako inpresioak, aldarteak eta emozioak, eguraldia/klima, ehundura bat, kolore nagusi bat edo kolore eskematikoko eremu bat.” (Shorter, 2012: 63)

Aurretiazko moodboard-a egin nuen behin gidioa irakurri eta zuzendariarekin hitz egin ondoren, bere ikuspegia ezagutzeko. Argi neukan protagonisten arteko maitasuna oso garrantzitsua zela eta Iratxeren barrukaldeko emozioek eragin handia izango zutela. Beraz, sentimendu horiek islatzen zuten irudi, ehundura eta koloreekin hasi nintzen. Kontuan izanda, noski, lehenago aipatu ditudan erabaki guztiak.

Geroago, pixkanaka lokalizazioak eta jantziak lortzen joan nintzenean eta istorioan gehiago murgildu nintzela, hasierako moodboard-a moldatzen eta osatzen joan nintzen.

Azkenik, amaierako moodboard-a osatzeko, azken emaitza nolakoa den kontuan izanik, prozesu osoan landu dudana moldatu dut. Adibidez, istorioa kontatzeko lehen plano asko erabili nahi izan ditu Maider Garciak eta hori kontuan izanik, xehetasun eta lehen planoko irudiak erabili ditut amaierako moodboard-a osatzeko. Aukeratutako irudiak istorioan indarra eta garrantzia duten elementuenak dira, liburuak esaterako. *No deberías*-ek emozionalki gorakada bat eta ondoren beherakada bat dauka, beraz, bi ertzak islatu nahi izan ditut baita ere: Iratxe parkean eta fakultatean buruhaustez beteta dagoenean eta zelaian Norarekin batera lasaitasun eta maitasunez beteta dagoenean.



2.3 Lokalizazioen diseinua

Laburmetrai osoaren helburua errealitate baten zati bat irudikatzea denez, istorioa lokalizazio errealetan kokatzea erabaki dut. Hau da, aldaketa txikiak behar zituzten espazioak aukeratu ditut eta pertsonaien mundura hoberen egokitu zitezkeenak. Gainera, protagonisten emozioak islatzeko modua izanik, hauek ere kontuan izan dira aukeraketan.

Zuzendariaren baldintzetako bat lokalizazio guztiak Bilbo hiritik gertu izatea zen, baliabide eskasak zirela medio (dirua eta pandemiaren mugak) ezin baikenuen urrutira joan.

2.3.1 Lokalizazioen banakapena

KANPO SETAK

Parkea

Iratxeren auzoa

Gasolindegia

Zelaia / mendia

BARNE SETAK

Fakultatea

Liburudenda

Noraren laneko erredakzioa

Noraren pisua

Kotxea

Noraren herriko etxea

Klinika

2.3.2 Lokalizazioen diseinua

PARKEA - Artxada Parkea (Artxandamendi Bidea, 2, Bizkaia)

Artxanda aukeratu dut leku lasaia delako, hiriko mugimendu eta zaratatik irteteko helburuarekin. Lokalizazio honetan Iratxe gai garrantzitsu batez dago hitz egiten bere bi lagunekin eta nahastuta eta kezkatu sentitzen da. Hori dela eta, Artxandako zati honetako zuhaitzen hosto faltak eta adarren forma korapilatsuak oso egokiak dira momenturako.

SAIHESTU / KENDU BEHARREKO GAUZAK:

- Eskubialdean dagoen karretera, goraldeko eraikin eta autoak
- Grabaketa egunean kanpin denda urdin bat zegoen eta hori saihestu behar izan genuen

ATREZZOA:

Manta / mandala iluna
Garagardoak



PARKEA



IRATXEREN AUZOA - Ugalde Kalea, 48012 Bilbo, Bizkaia

Iratxe klase ertaineko neska gaztea da, bere gurasoekin bizi dena Bilbo hirian. Hori kontuan izanik, Ugalde kalea aukeratu dut eta bereziki argazkietan ikusi daitezken eraikinak. Patean autoa uzteko leku nahikoa dago eta ondoren plano orokor bat lortu ahal izateko espaloia ere. Sekuentzia honetan hiria irudikatzeko eraikin altuak lortu nahi nituen eta laburmetraiaren kolore paletara egokitzeko marroi/beige/zuri koloreko etxeak. Gainera, hiritik "alde egiten" duten momentua da, bertan abortua ezin dutela egin sentitzen baitute. Sentimendu hori helarazteko leiho asko dituen eraikinak nahi nituen, gizartearen begiradak sinbolizatzeko. Beraz, aukeratutako lokalizazioak baldintza horiek betetzen ditu.

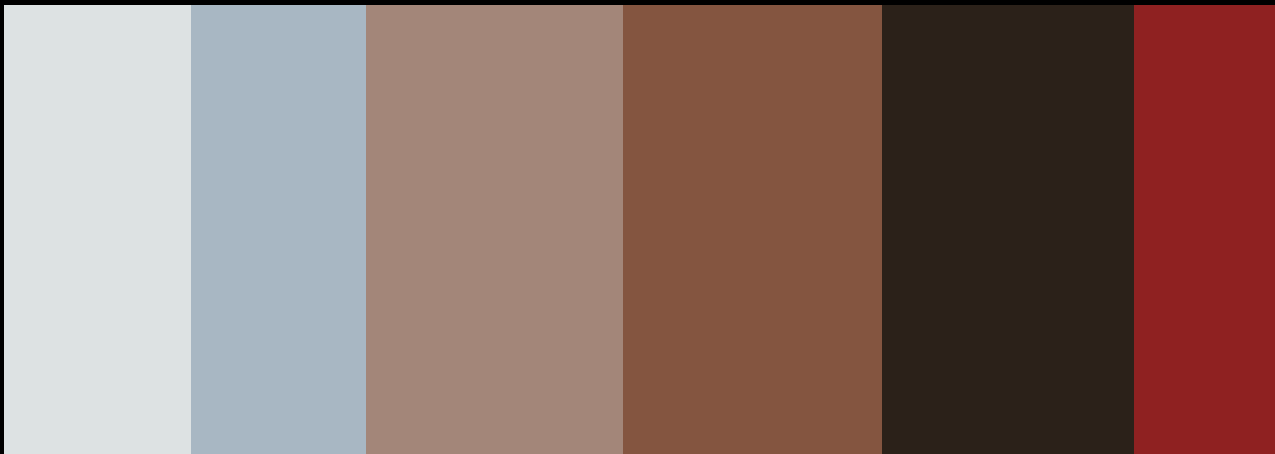
ATREZZOA:

Maleta eta bidaia poltsa

Autoa



IRATXEREN AUZOA



GASOLINDEGIA - Gamiz gasolindegia (BI-3102, 48100 Mungia, Bizkaia)

Noraren herrira heldu baino lehenago gasolina betetzera geratuko dira. Gasolindegia Burgos probintzian egongo da eta Noraren herritik gertu. Hori dela eta, Gamiz gasolindegia aukeratu dut herri arteko karretera baten ondoan dagoelako, hiritik urruti eta inguruan etxe bakar bat eta zelaiak baitaude bakarrik. Bertako dendaren eraikina kolore beige eta marroikoa da, kolore paletara egokituz.

Hiritik irten eta lehenbizi ikusiko dugun lokalizazioa da. Hiriarekin kontrastea egiteko, zabala eta eraikin baxuak dituen lekua da, naturaz soilik inguratua.

SAIHESTU / KENDU BEHARREKO GAUZAK:

- Gamiz letreroa saihestu
- Euskaraz dauden kartelak

ATREZZOA:

Kotxea
Sandwich, kafea



GASOLINDEGIA



ZELAIA - Butroi gaztelua (Butrón s/n, 48110 Gatika, Bizkaia)

Laburmetraiako momentu altuenetakoa da. Bertan, bi protagonisten arteko harremana erakusten da eta modu batean, lehenago ikusi ezin izan dugun poztasuna eta maitasuna ikusiko dugu. Horretarako, aurreko lokalizazio guztiekin kontrastatuz, leku erromantiko eta intimoa aukeratu dugu. Ikusi ahal dugun bakarra natura eta protagonistak dira. Lorez inguratuta daude, maitasuna berriro ere loratu egin dela erakutsiz. Momentu intimoa da, beraz, bakarrik daude.

Hiriarekin alderatzeko, naturaz inguratuta dagoen lekua da, zuhaitza eta loreak bakarrik ikusi ahal ditugu inguruan eta ez dago gizakiaren arrastorik. Bakarrik Nora eta Iratxe daude, euren pentsamendu eta iritziak bakar-bakarrik. Gainera, laburmetrai osoko momentu bakarra da non biak bakarrik dauden, gizartearen arrastorik gabe. Horrek berebiziko garrantzia ematen dio momentu honi.

SAIHESTU / KENDU BEHARREKOAK:

- Zuhaitzen atzeko aldean Butroi gaztelua ikusi daiteke angelu batzuetatik

ATREZZOA:

Manta / mandala zuria

Janaria: mahatsak, marrubiak, ogia, hummus

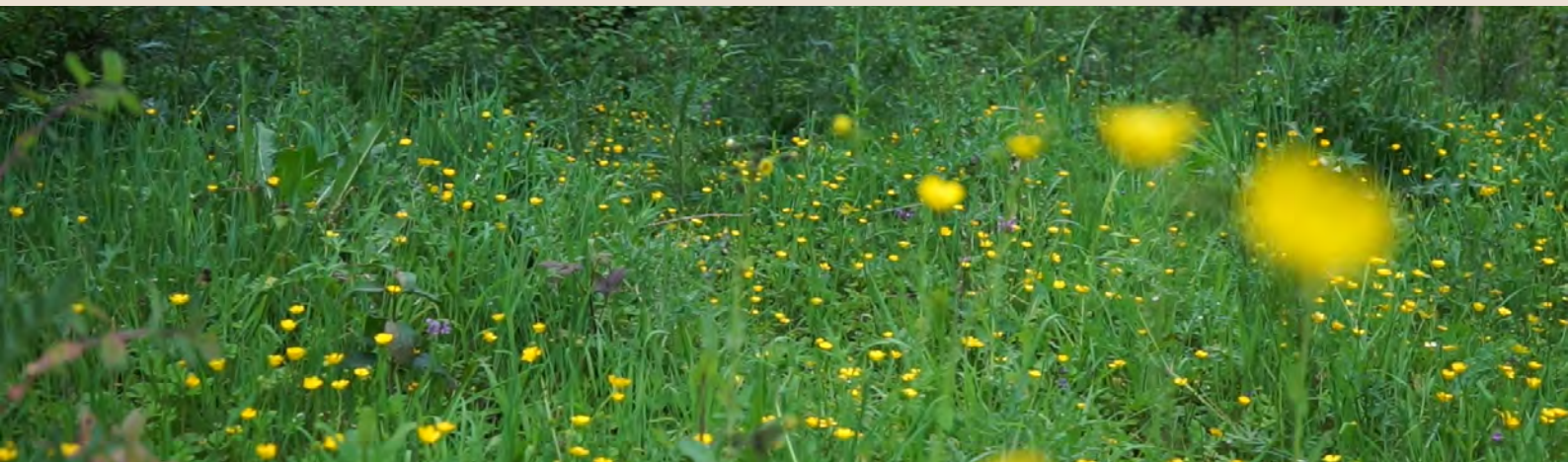
Zakutxoak janaria gordetzeko

Edaria: laranja zukua

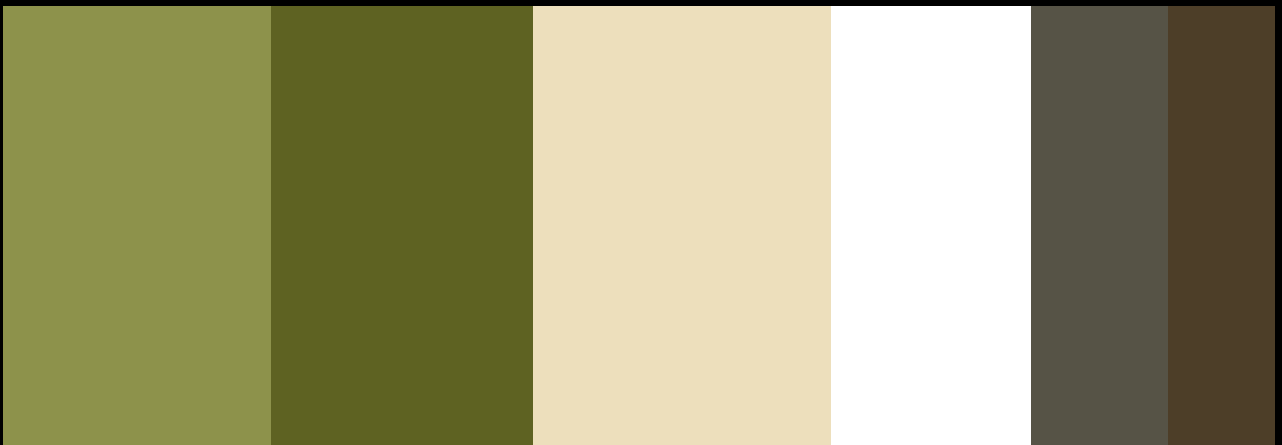
Liburua

Koadernoak

Argazki kamera



ZELAIA



FAKULTATEA - GKZ Fakultatea, EHU (Barrio Sarriena z/g, 48940 Leioa - Bizkaia)

Ikusiko dugun lehenengo eta laburmetraiari hasiera emango dion lokalizazioa da. Bertan, Iratxe ikusiko dugu eta berari buruz asko esango duen lekua da. Izan ere, fakultate bateko komunak dira eta Iratxe haurdunaldi proba egitera doa bertara. Hau da, unibertsitateko komunak aukeratzen ditu, leku inbertsonal bat, bere etxean edo lagun/familiarekin egin beharrean. Ezkutuan egin nahiko du eta geroago, ikusiko dugunez, ez die gurasoei jakinaraziko. Bestalde, ikasle modura aurkezten zaigu.

Laburmetraiaren estiloa zein izango den ere erakutsiko digu: nahiko naturala eta kolore bizi gutxiekin. Zuria da kolore nagusia, hotsasun puntu bat helarazteko, Iratxeri garrantzia emateko eta momentuaren urduritasuna nagusitzeko. Bestalde, ez da komun zabal bat, aurkakoz, goratik begiratuta forma geometriko irregularra duena da, Iratxeren momentuko sentimenduei egokituz.

SAIHESTU / KENDU BEHARREKOAK:

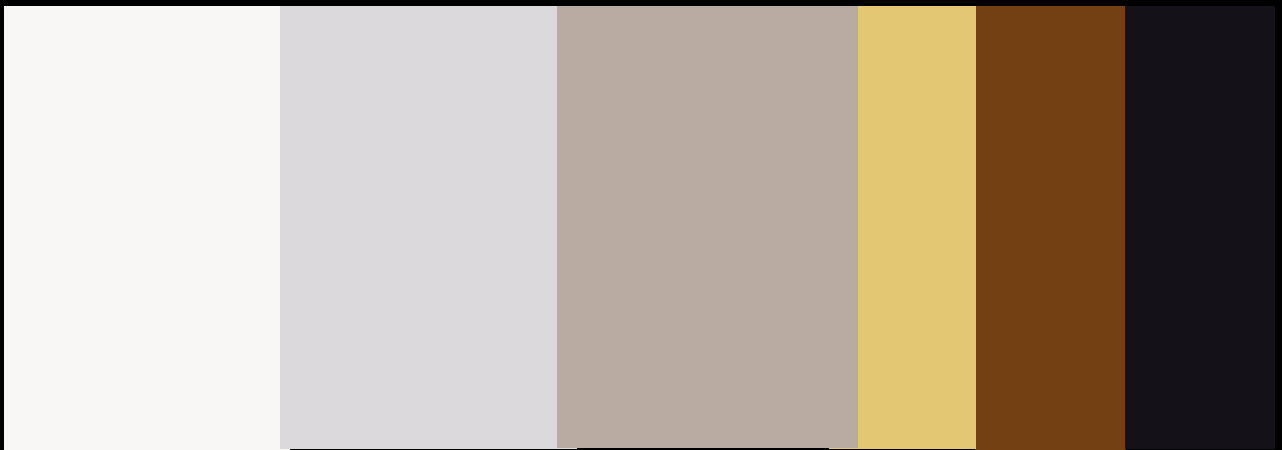
- Sabaian dagoen zuloa

ATREZZOA:

Komuneko papera
Ispiluak
Haurdunaldi proba
Mobila



FAKULTATEA



LIBURUDENDA - Magnolia Rare Books (Harategi Zahar Kalea, 12, 48005 Bilbo, Bizkaia)

Raquelek liburu denda honetan egiten du lan eta bera pertsona irekia, alaia eta "hippia" izanik, liburu denda halakoa da. Magnolia Rare Books bigarren eskuko denda da, laburmetraiaren kolore gama jarraitzen du eta berezko xarma dauka. Liburu ezberdin asko daude, Raquelen irekitasuna helarazteko. Azken batean, Iratxeri lagunduko diona baita, edozein momentutan babesa eta sostengua delako bai Iratxerentzat, bai Norarentzat. Beraz bere ikuspuntu irekia, laguntza eskaintzeko prestasuna eta alaitasuna liburu, apaingarri eta poster ezberdinen bidez helarazten da liburu dendan.

Hiriko irudikapena indartzeko liburu denda ere gauzak beteta dago, hiriko mugimendu, iritzi anitzak eta aukera ezberdinak islatuz.

SAIHESTU / KENDU BEHARREKO GAUZAK:

- Dendaren atzekaldean dagoen pareta urdina

ATREZZOA:

Liburuak (Raquelek hainbat eskuan, Norak bat)

Kartoizko kaxa

Mahaiak

Apalak

Argazkiak, grabatuak, posterrak

Alfonbrak

Loreak

Pitxerra

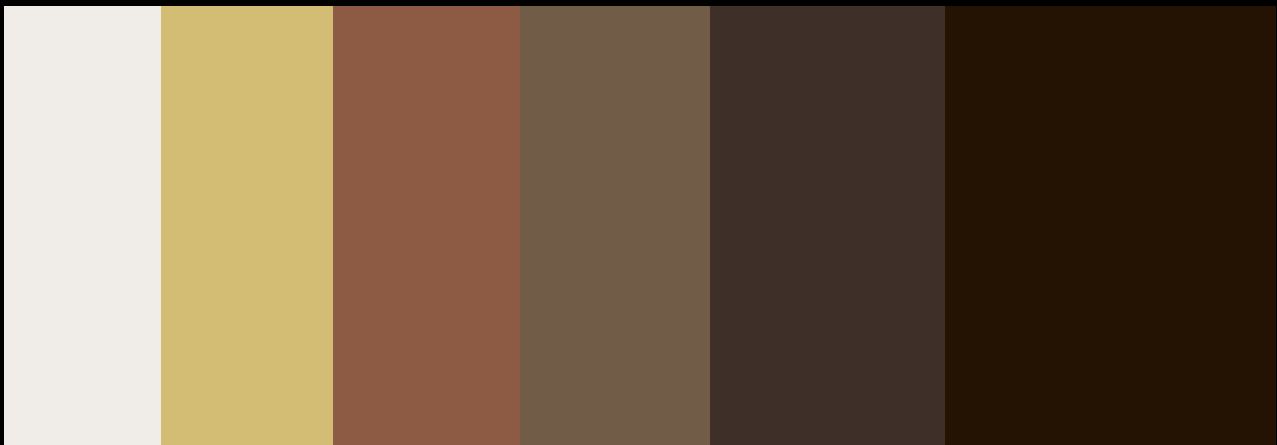
Landareak

Lanparak

Ispilua



LIBURUDENDA



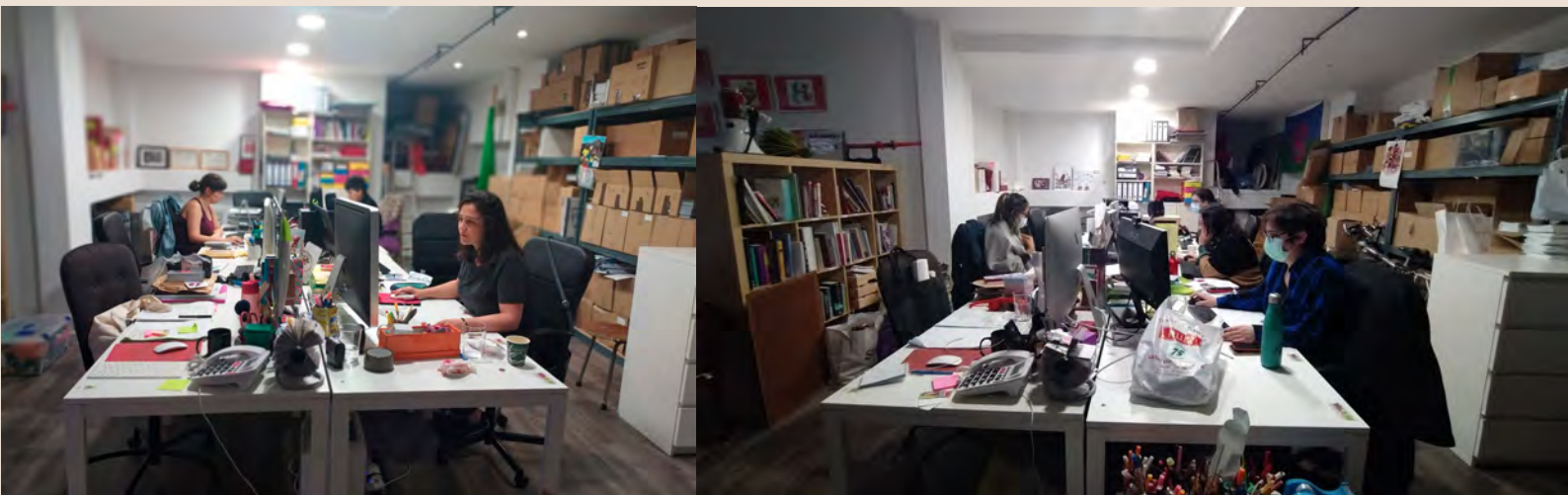
ERREDAKZIOA - Pikara Magazine (Lamana Kalea, 2, 48003 Bilbo, Bizkaia)

Nora aurkeztuko digun lokalizazioa da eta beraren lehen iritzi bat osatzen lagunduko digu. Norak erredakzio txiki batean egiten du lan kazetari modura. Horretarako, Pikara Magazine aldizkariaren erredakzioa aukeratu dugu. Noraren mahaiaren atzeko aldean liburu apal bat dago erakutsiz Norak duen jakintza eta irakurtzeko eta lanerako zaletasuna. Erredakzioa gauzak beteta dago hiriaren mugimendua, bizimodu kaotikoa eta ikuspuntu eta iritzi desberdinak transmititzeko. Bertan Nora gustura dago, izan ere, Burgosetik Bilbora mugitu zen momentu batean, hiriko bizimodu anitza dela eta.

SAIHESTU / KENDU BEHARREKO GAUZAK:

- Horman dagoen bandera urdina, gorria eta berdea saihestu
- Saihestu eskubialdeko horman dauden apalak, kaxaz betea dagoena

LEHEN:



EGOKITUTA:

Pikara Magazineko erredakzioa objektuz eta paperez beteta dago. Modu batean ezaugarri hori izatea nahi genuen, baina Noraren lan egiteko espazio indibidualari dagokionez, bere mahaiak, txukunagoa izatea egokiagoa zen. Alde batetik, kamerako irudietan oztopoa ziren eta pertsonaiari garrantzia kentzen ziren. Beraz, mahaitik hainbat objektu kendu genituen, karpetak eta paperak gehienbat.

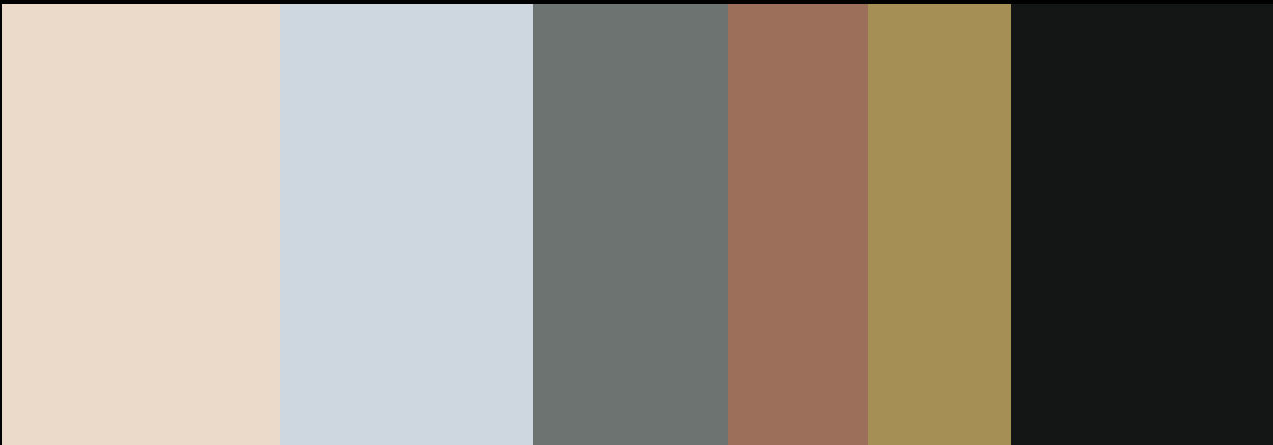
ATREZZOA:

Mahaiak
Ofizinako aulkiak
Ordenagailuak, teklatuak, saguak
Apalak
Liburuak
Karpetak

Aldizkariak
Koadroak eta kartelak
Telefona
Fotokopiagailua
Boligrafoak
Errotulagailuak

Koadernoak Nora
Mobila
Taza

ERREDAKZIOA



NORAREN BILBOKO PISUA

Iratxe eta Noraren urteurrena dela eta, Noraren etxean elkartu dira. Sarrera, egongela eta sukaldea ikusiko dira. Egongelari dagokionez, bertan urrun eta hotz egongo dira, euren harreman dinamikatik kanpo. Hori dela eta, aukeratu dudan pisuak egongelako leihoak kanpoalderantz ditu "irtenbide" moduko batean (8. eta 11. argazkietak ikusi daiteke). Bisualki kutxa batekin alderatu dezakegu, helaraziz Iratxe eta Nora bertan jarriak izan direla, urteurrena dela eta, duten arazoa konpontzeko eta hitz egiteko. Biak lasaiago daudenean "kutxatik" irten eta sukalderantz abiatzen dira. Hurrengo lokalizazioa modu erromantiko batean dago apaindua, azkenean, arazoa konponduta egoerak hobera egiten baitu eta bien arteko maitasuna handia dela erakusteko. Bestalde, egongelako leihoak beste etxebizitzekin daude aurrez aurre, beste leihoekin, beste hiritarrekin aurrez aurre. Hori, hiriko irudiarekin bat dator: iritzi eta ikuspuntu ezberdinak eta etengabeko mugimendua.

Koloreei dagokionez, Noraren kolore nagusia gorria denez, egongelan liburu gorriak jarri ditut eta sukaldean nagusitzen den kolorea ere gorria da. Kolore hau amodioarekin ere lotu dezakegu. Iratxeren arrastoa ere badago egongela, izkina batean ipinita dagoen kuxin morean, eta sukaldeko mahaiko lore moreetan. Lehenengo lokalizazioan bi koloreak urrun daude (pertsoneien modura), baina bigarreanean, lore sorta berean aurkitu ditzakegu.

Sukaldean daudenean, emozionalki elkarrengandik gertuago eta harkorrago egongo direnez, planoak txikiagoak eta gertuagokoak izango dira, intimoagoak nolabait. Hori dela eta, sukaldearen zati bat bakarrik erakutsiko da, jateko lekua hain zuzen. Bertan, mahaiaren inguruan, berriro elkartuko dira.

SUKALDEA (Olabeaga Kaia, 48013 Bilbo, Bizkaia)

SAIHESTU / KENDU BEHARREKO GAUZAK:

- Lurra, atea, lehioak saihestu

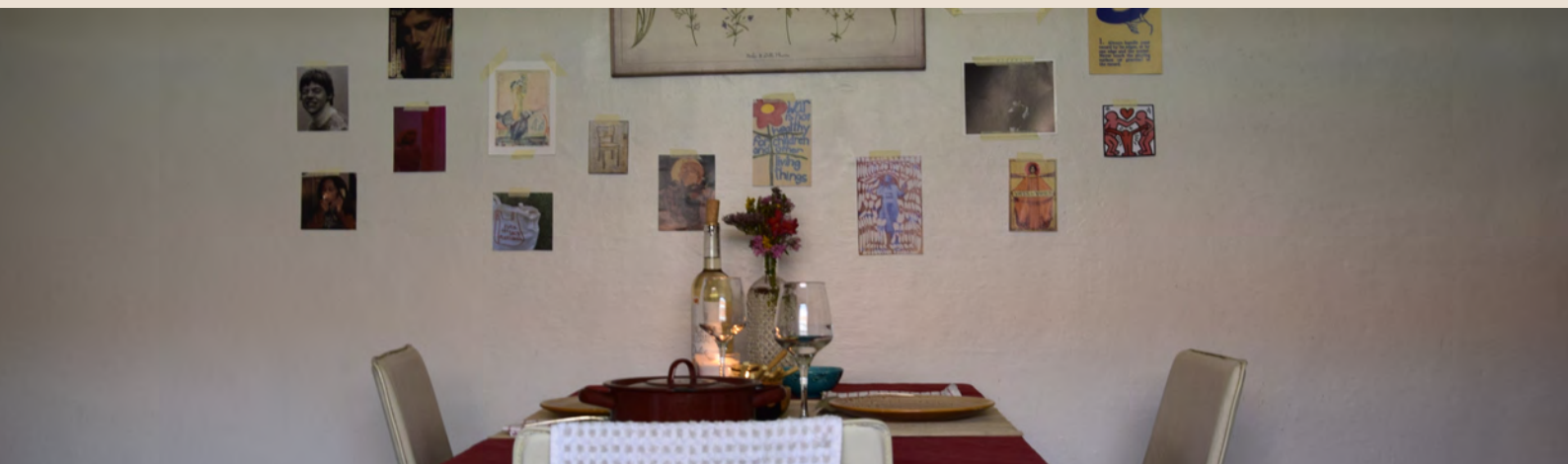
LEHEN:



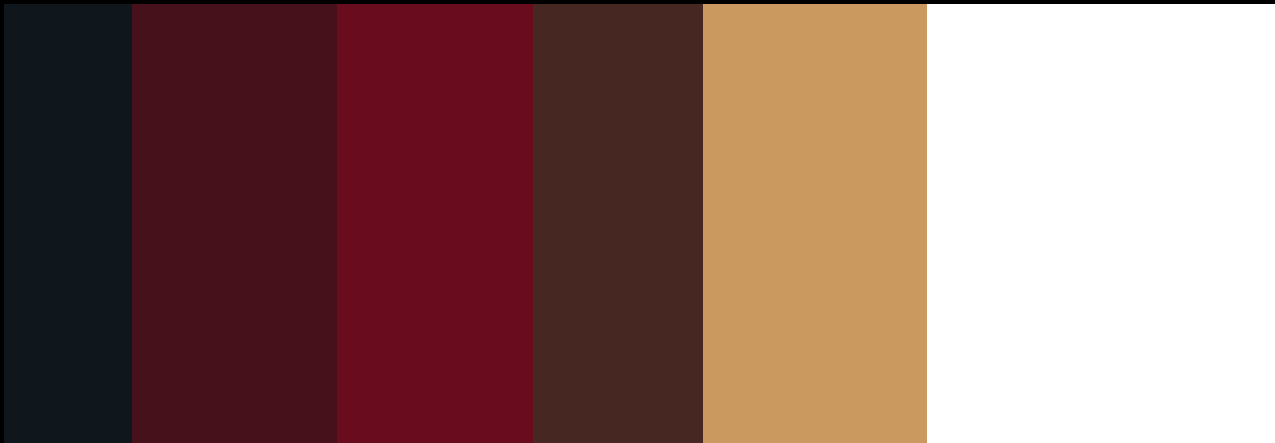
EGOKITUTA:

ATREZZOA:

Platerak
Ontzi txikiak
Sardeskak
Mahaia
Aulkiak
Zapiak
Lapikoa
Janaria
(azeitunak, tipulak, ogia, pepiniloak)
Argazkiak paretetan
Koadroa
Mantela
Kandelak
Loreak
Lorentzako botila
Ardoa
Kopak
Ahozapiak



NORAREN BILBOKO PISUA: Sukaldea

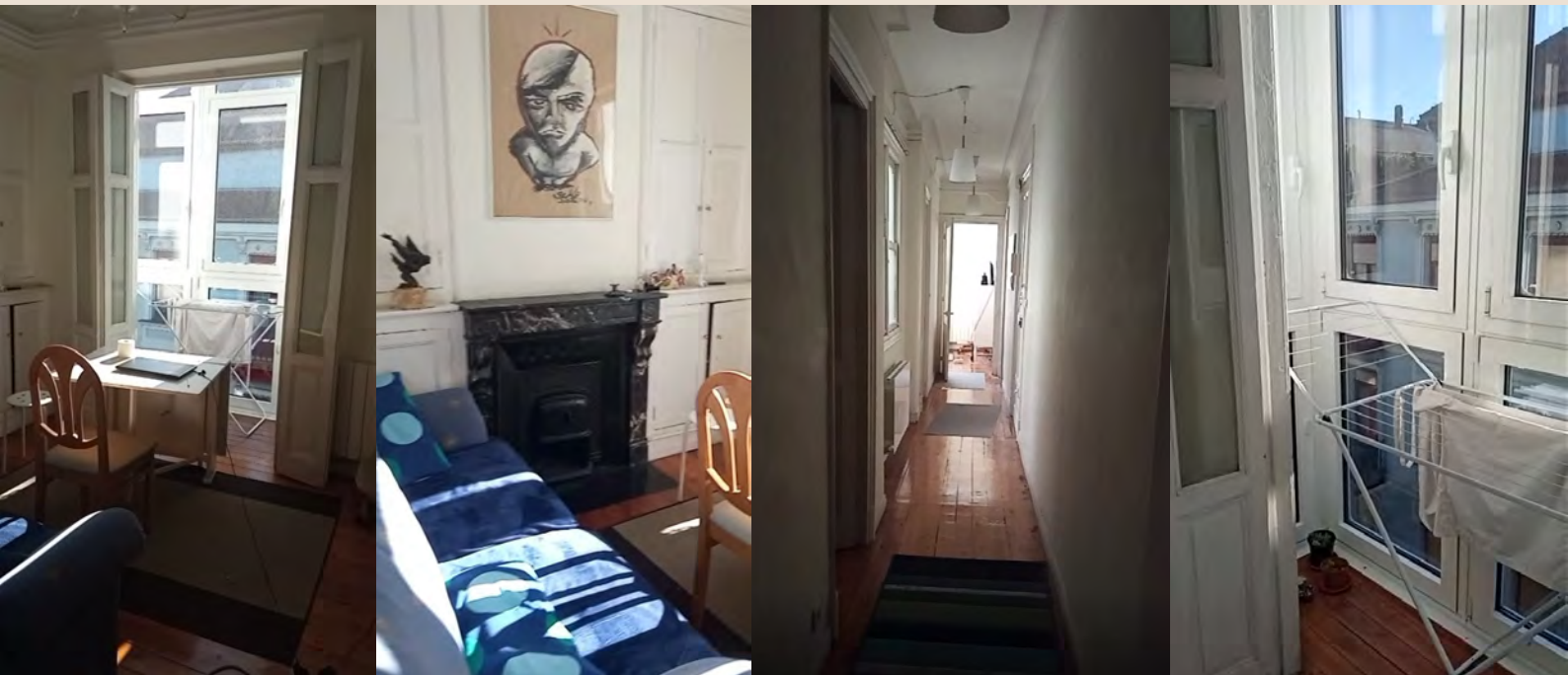


SARRERA / EGONGELA (Maiatzaren Biko Kalea, 48003 Bilbo, Bizkaia)

SAIHESTU / KENDU BEHARREKO GAUZAK:

- Sukaldeko atea saihestu pasiloan
- Paretako marrazkia kendu egongelan

LEHEN:



EGOKITUTA:

ATREZZOA:

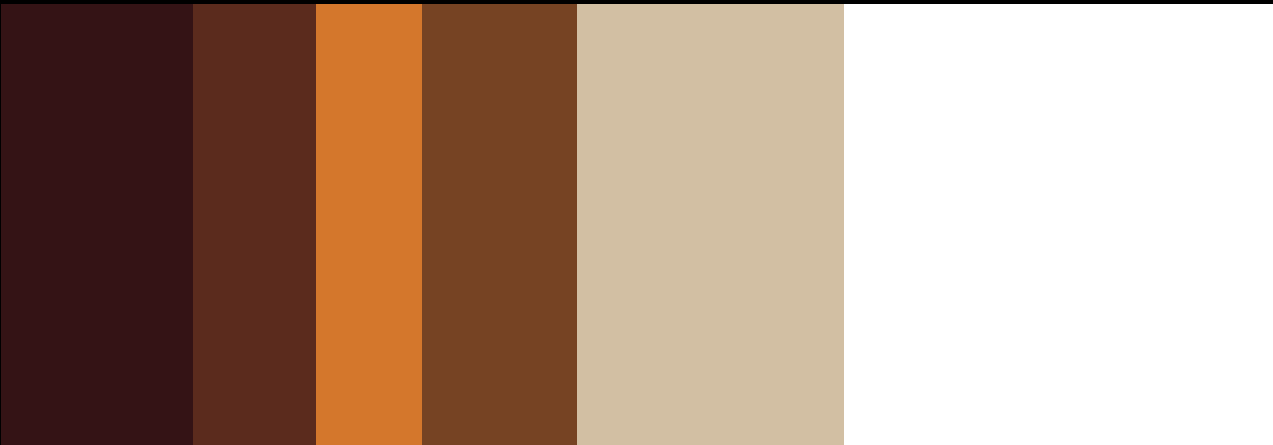
SARRERA / PASILOA

Argazkiak
Sarrerako mahaia
Platera
Giltzak

EGONGELA

Sofa
Manta zuria
Kuxinak
Aulkiak
Liburuak
Ontziak apaintzeko

NORAREN BILBOKO PISUA: Egongela / sarrera



KOTXEA - Mainerren kotxea

Kotxea protagonisten bidaia egiteko tresna da eta Norak gidatuko du. Noraren autoa izanik, kolore gorrikoa izatea egokia da eta barrualdetik abiadura-aldagailuan ileko goma batzuk (lehenago lanean ikusi duguna bat) eta diskoak jarri ditut pertsonalagoa izateko.

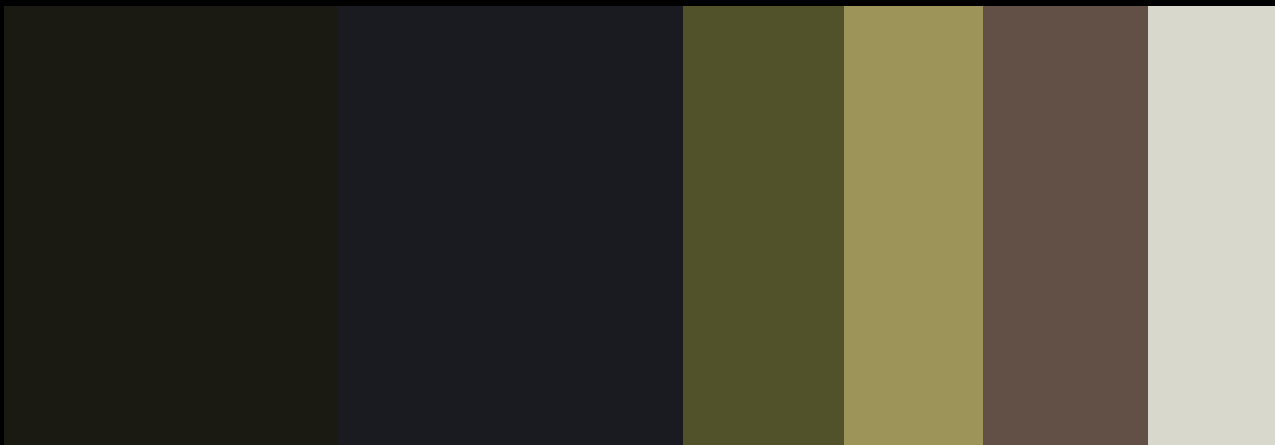
ATREZZOA:

Diskoak

Ileko gomak



KOTXEA



HERRIKO ETXEA - (Olabeaga Kaia, 48013 Bilbo, Bizkaia)

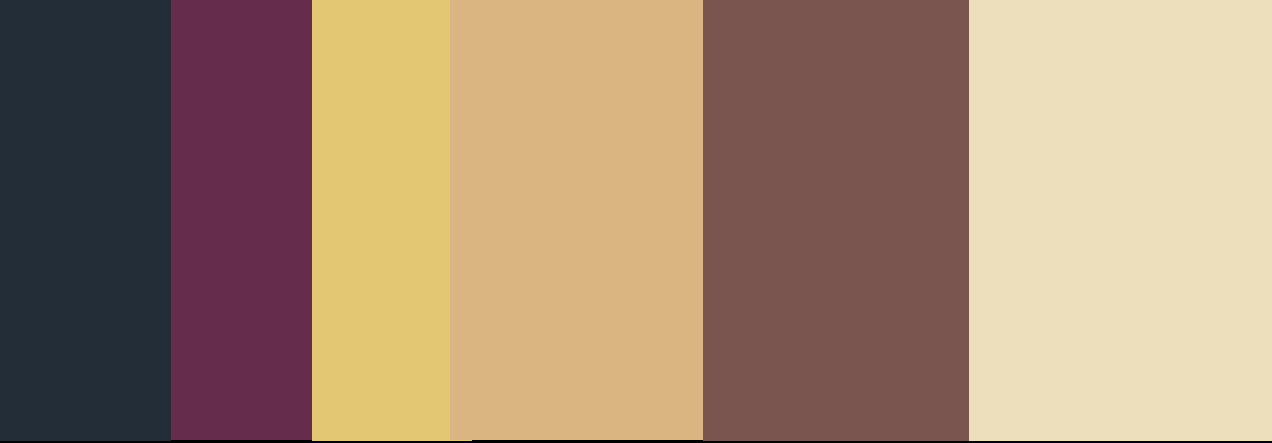
Nora, jaiotzez, Burgos probintziako herri batekoa da. Ekonomikoki, Iratxerekin alderatuta, klase baxuago batekoa da. Bere familiak osotasunean onartu arren, herri batean sortu daitezken zurrumurruek Bilbora joatea bultzatu zuten. Noraren logelak apaingarri gutxi dituen gela da, argazkiak nagusitzen dira, bertan denbora gutxi pasatzen duela erakusteko. Argazkiak izateak inguruko maitasuna eta berotasuna islatzen du. Leihoko gortinak lore estanpatukoak dira hiriarekin ezberdintzeko eta naturarekin lotzeko. Izan ere, herri / hiri arteko kontrastea nabarmentzeko.

ATREZZOA:

Ohea
Mandereak
Manta zuria
Argazkiak
Apaingarriak
Gortinak
Agenda
Boligrafoa



HERRIKO ETXEA: Logela



KLINIKA - Clínica dental MD (Urkiola Kalea, 1, 48012 Bilbo, Bizkaia)

Laburmetraia klinikako itxaron gelan amaitzen da. Horretarako, berriro ere hasierako moduan, leku zuri bat aukeratu dut, pertsonaien sentimenduak nagusitzeko. Leku itxia eta estua da berriro ere, erabaki garrantzitsu bat hartu beharko baitute, izan ere, ustekabeko dei bat jasoko baitu Norak. Leku hau, fakultateko komunak bezala, inpersonala da. Ez du nortasunik eta ez dagokie gure bi protagonistei. Gizartearen irudikapen moduko bat da: Iratxe eta Norak gizartean ez dute euren lekua aurkitu.

SAIHESTU / KENDU BEHARREKOAK:

- Ezker aldean dagoen telebista
- Gelako atean "Clínica Dental MD"

LEHEN:

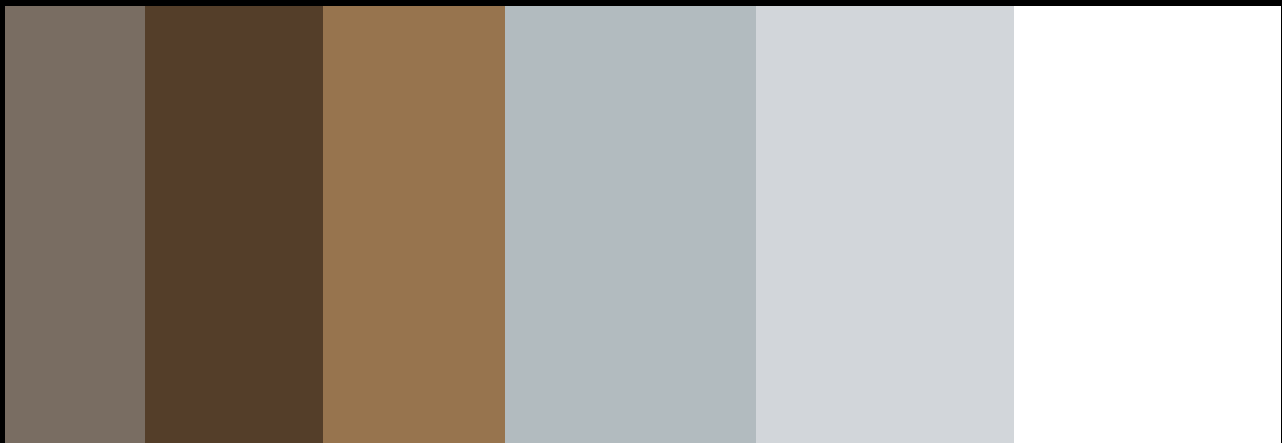


EGOKITUTA:

ATREZZOA:

Aulkiak
Aldizkariak
Kartelak
Mahaia

KLINIKA



2.3.3 Koloreen mapa orokorra

Lokalizazioak errealak izanik, lortu ditudan koloreak oso naturalak dira. Alegia, eguneroakoan aurkitu ditzazkegunak dira. Horrek errealtasun eta sinesgarritasun ukitua ematen dio laburmetraiaren estetikari. Marroi, zuri eta berde koloreen artean mugitzen dira guztiak, naturan aurkitu ditzazkegunak. Hala ere, nik propio sartu ditudan koloreak ere nabarmendu daitezke. Hauek gorria eta morea dira, hain zuzen, bi protagonisten koloreak. Bietatik gorriak du nagusitasun handiena, bereziki, amodioarekin lotu dezakegulako baita ere. Gainera, Iratxe istorioaren protagonistatzat hartu dezakegu, baina Noraren maitasunak eragin izugarria dauka bere erabaki eta bizitzan.



2.4 Jantzien diseinua

2.4.1 Pertsonaien aurkezpenak eta moodboard-ak

IRATXE

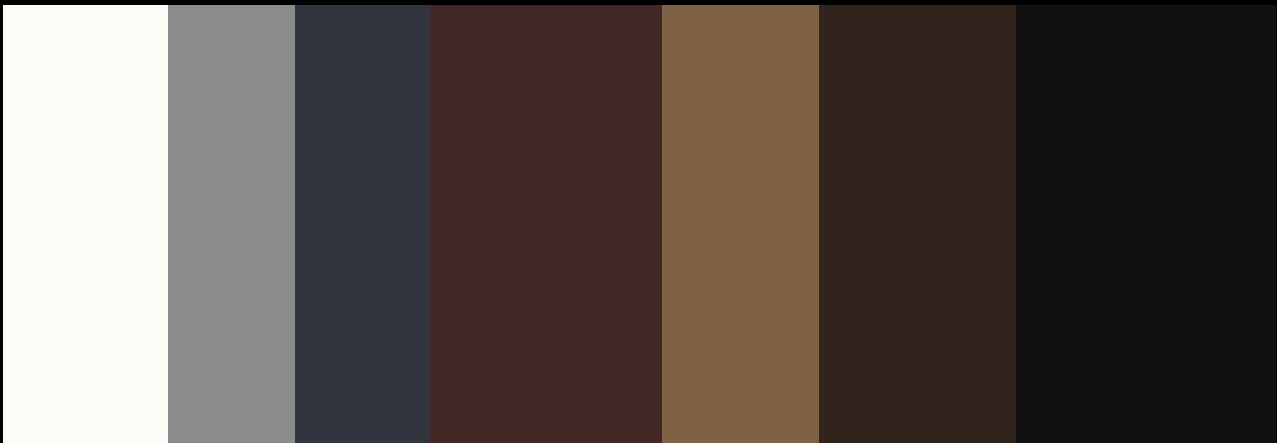
21 urteko emakume gaztea da, egun, gustuko duen Kimikako gradua amaitzen dabilena, ondorioz, asko ikasten du. Asteburuetan, izeba Raquelen liburudendan egiten du lan ikasketekin bat egiten saiatzen dela. Etorkizunerako ez dauka argi zer egin nahiko lukeen profesionalki. Kirola egitea gustatzen zaio, atletismoa eta mendira joatea zehazki, eta sukaldean aritzea (begana da).

Betiko lagun talde bat du, laburmetraian Silvia eta Olaia ikusiko ditugunak, eta bikain moldatzen da unibertsitateko lagunekin. Bere familia pentsamendu berri eta aurrerakoiekiko nahiko itxia da, baina nahiko gazte atera zen armairutik eta ohituta daude dagoeneko. Hala ere, ez dakite Nora, Iratxeren neskalaguna, trans dela eta neskek nahiago dute ez aipatu. Bestalde, ama pro-bizitza da, herrira abortatzera joateko beste arrazoi bat. Ahizpa zaharrago bat du eta izeba eta lehengusu txikiekin harreman estua dauka.

Bere estiloa pixka bat utzia da, hau da, ez da dotorea. Jantzi zabalak eta kolore ilunekoak erabiltzea gustatzen zaio. Kolore morea esleitu diot, aipatu moduan, eta bere kolore sorta beltzaren eta morearen artean ibiliko da. Haurdun egongo denez, nahiko bero egongo da, orduan ez ditu arropa geruza asko izango eta orokorrean zabalak izango dira. Ilea eta makillajea ere ez dira oso "zainduak" izango. Osagarriak, berriz, zilar kolorekoak izango dira.



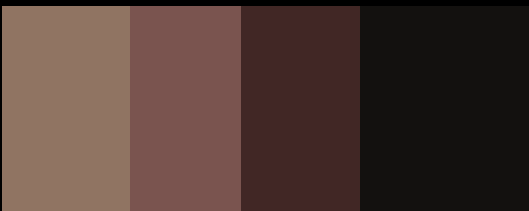
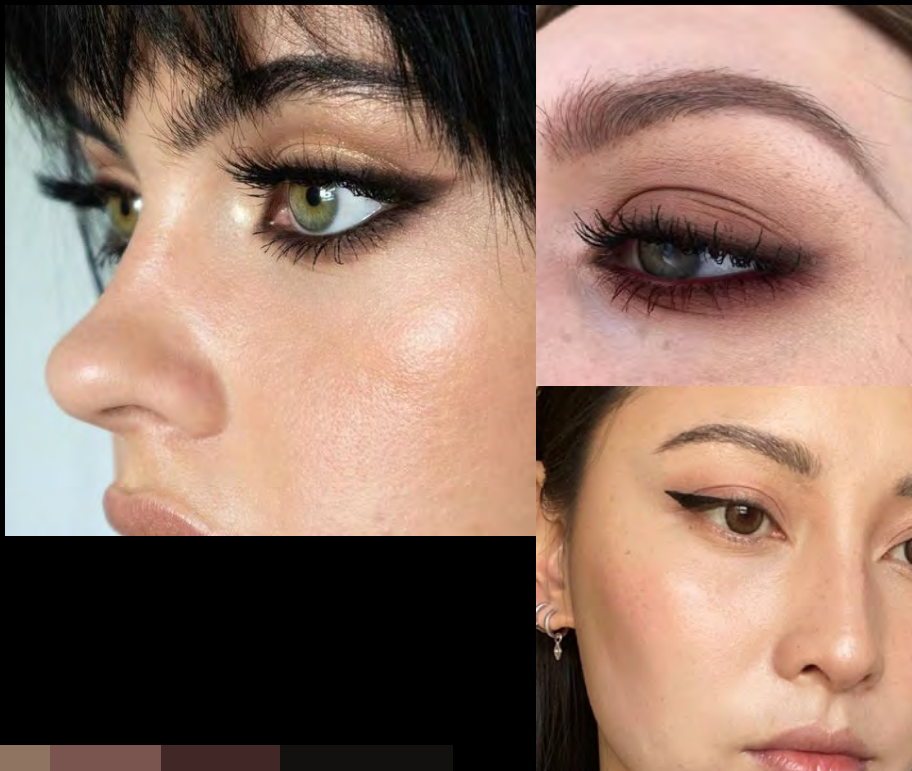
IRATXE: Jantziak



IRATXE: Ilea



IRATXE: Makillajea



NORA

Burgosko herri batean jaio eta hazi zen, baina Bilbora joan zen ikastera. Kazetaritza ikasketak egin zituen, duela urtebete amaitu zituenak, eta orain egunkari batean artikulua eta aipamenak idazten dihardu.

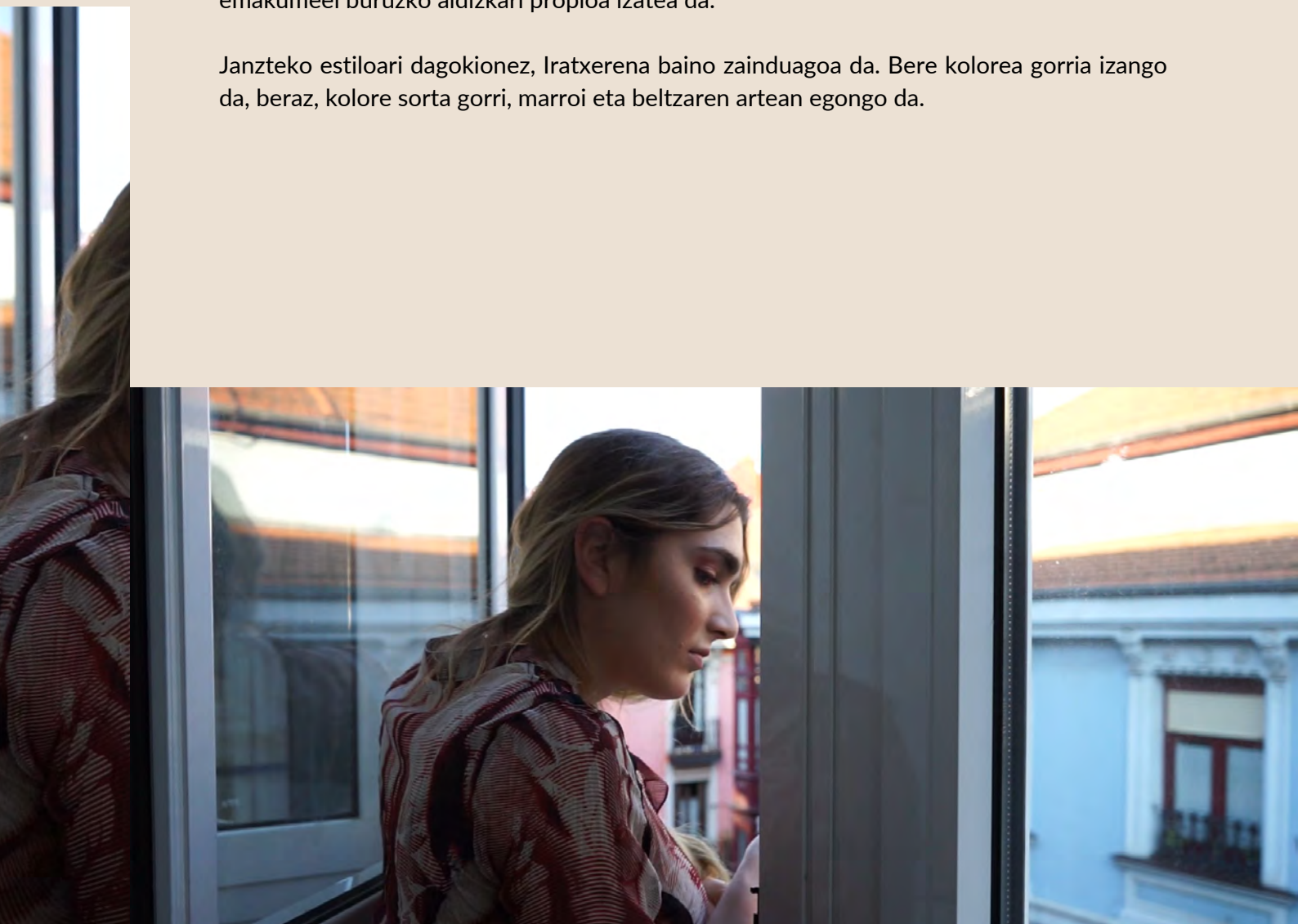
Bere zaletasunen artean irakurtzea eta idaztea gailentzen dira. Bere lanbideari buruz ikastea ere gustuko du eta pianoa txikitatik jotzen du.

Beti babestu izan diren neska-mutilen lagun talde bat dauka. Herri batean bizi arren, gurasoek nahiko azkar ulertu zuten alabaren nortasuna. Dena dela, kosta egiten zaie egokitzea, informazio faltaren ondorioz, ez transfobiagatik.

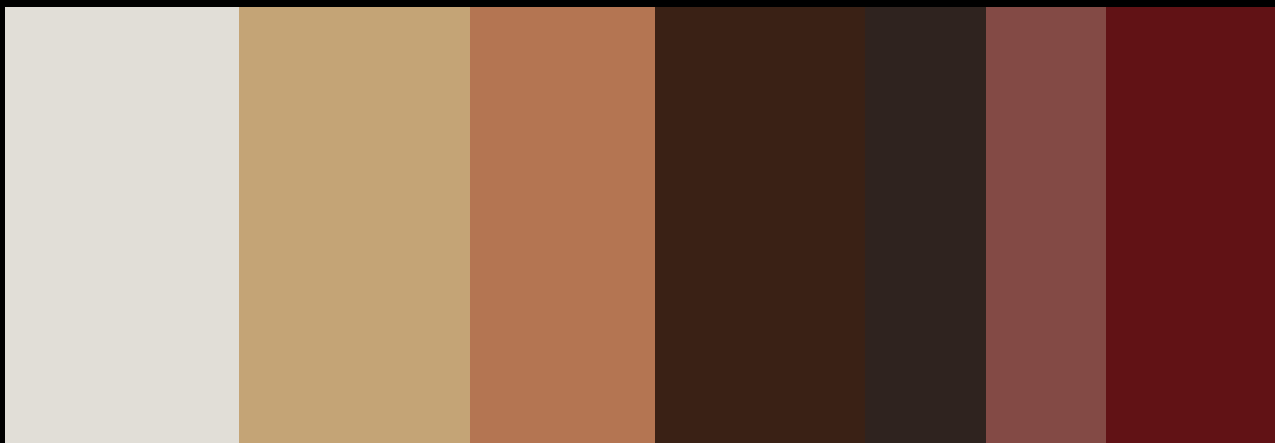
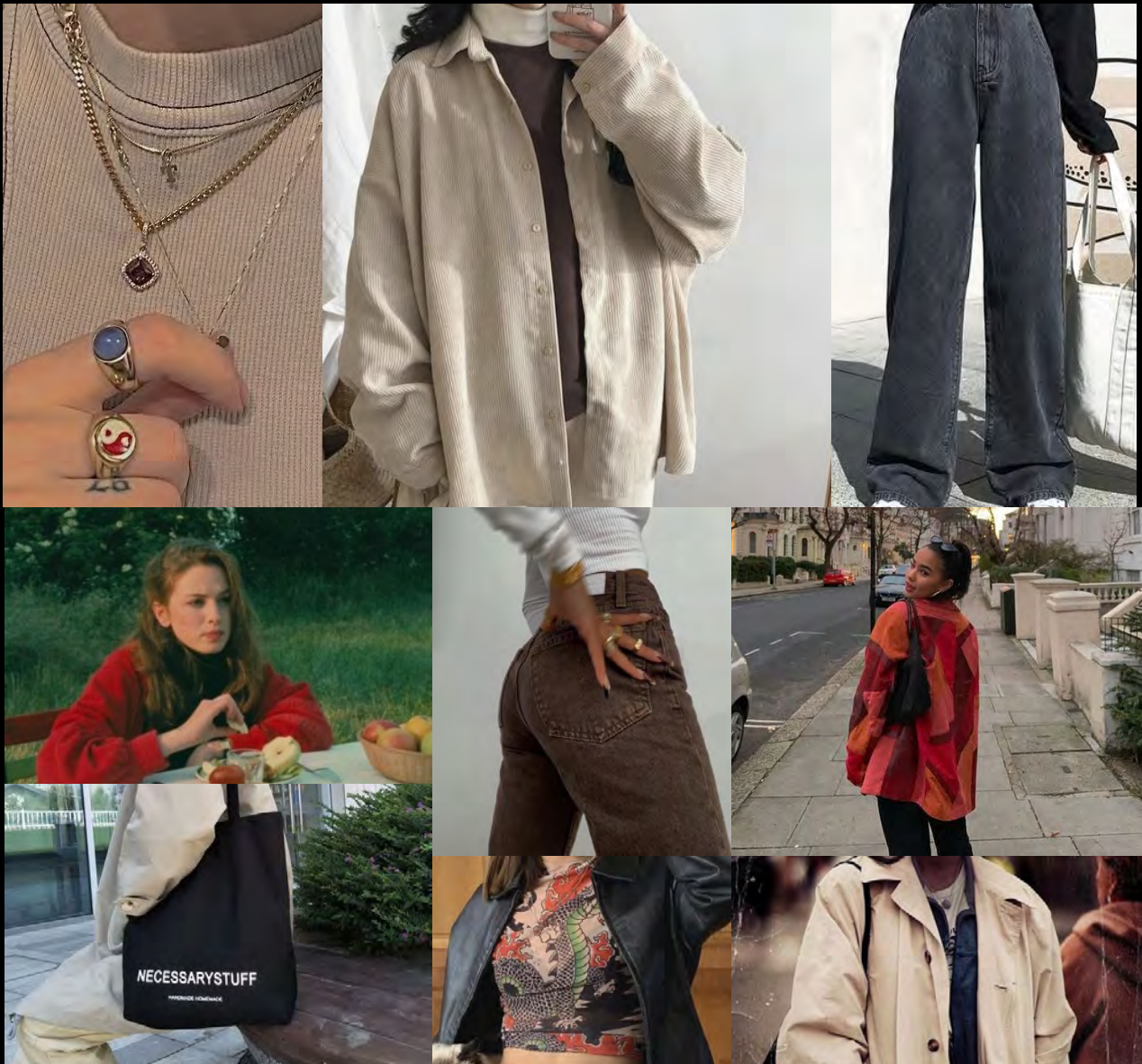
Bere herriko ikastetxe publiko batera joan zen, gero institutura. Konturatu zen bere gorputzean zerbait ez zettorrela bat, eta telebistan erreferentziak izatean konturatu zen trans zela. Pixkanaka bere burua onartu zuen eta lagunekin partekatu zuen. Geroago, bere familiarekin. 16 urterekin hormonatzen hasi zen eta oraingoan, momentuan, ebakuntzarik ez zuela nahi erabaki zuen. Bere ingurua beti irekia eta tolerantzia izan da gaiarekiko.

Gaur egun, unibertsitateko lagun batzuekin bizi da Bilboko etxebizitza batean. Lan munduan sartu berria den arren, badaki horretan aritu nahi duela. Bere ametsa musikako emakumeei buruzko aldizkari propioa izatea da.

Jantzeko estiloari dagokionez, Iratxerena baino zainduagoa da. Bere kolorea gorria izango da, beraz, kolore sorta gorri, marroi eta beltzaren artean egongo da.



NORA: Jantziak



NORA: Ilea



NORA: Makillajea





SILVIA

Iratxeren lagun onetako bat da. Ikusiko ditugun lagunen janzteko estiloak antzekoak izango dira, baina bakoitzari kolore bat jarri diot. Silviarena horia izango da. Olaia baino lasaiagoa da, gozoa, atsegina eta enpatikoa. Beraz, janzterako orduan ere kolore alaiagoak erabiltzen ditu. Makilajea ere ez da oso nabaria izango.



OLAIA

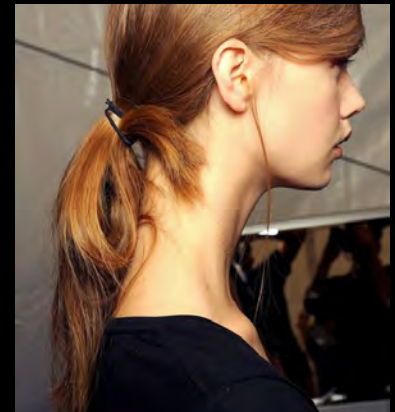
Olaiaren kolorea urdin elektrikoa izango da. Izan ere, Iratxe eta Silvia baino pertsona ausartagoa eta zuzenagoa, besteak zintzoagoak, lasaiagoak eta "lotsagatiagoak" baitira. Horretarako grunge estiloa ezarri diot eta makilajearako eyeliner beltz arrunt bat.



SILVIA



Makillajea



Ilea



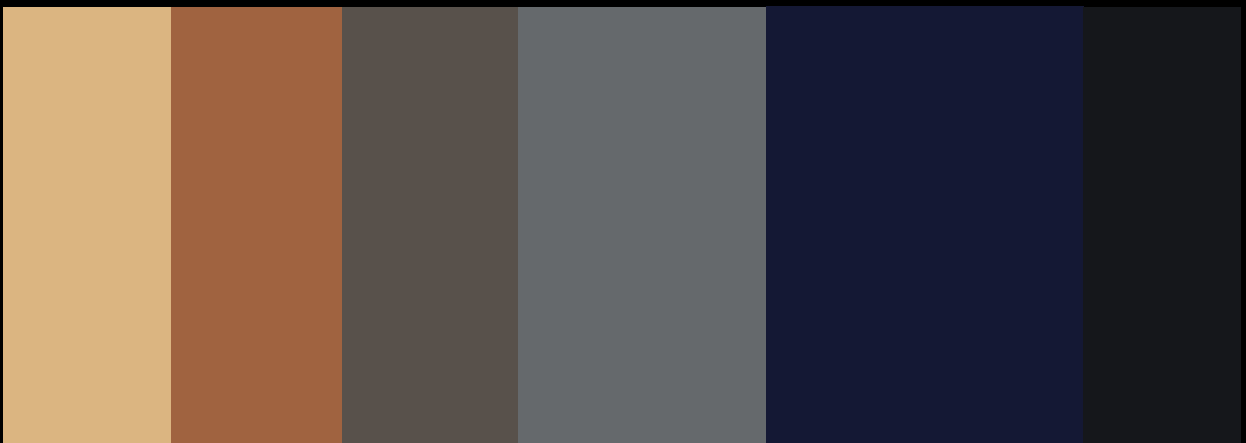
OLAIA



Ilea



Makillajea





ALEX

Alex Noraren jaioterriko mutil lasaia, jatorra eta eskuzabala da. Hau da, ez zaio besteekiko nabarmentzea gustatzen. Horregatik, bere estiloa sinplea izango da.

CARMEN

Alexen ama da eta Noraren jaioterrikoa da ere. Emakume arrunta da, ez du nabarmendu nahi. Gasolindegian Norarekin topatzean momentuko harridura ezkutatu nahiko du. Bere estiloa, Alexena bezala, sinplea izango da, edozein dotoretasunetik at.



ALEX



CARMEN



Makillajea eta ilea



RAQUEL

Iratxeren izeba gurasoak baino modernoagoa eta irekiagoa da. Bigarren eskuko liburu denda bat du eta bere estiloa bohemioagoa da. Izaera irekia eta alai dauka eta Iratxerentzako sostengu garrantzitsu eta nagusia da. Norarekin ere harreman oso ona dauka, azken batean, biek irakurtzearen zaletasuna partekatzen baitute.



NORAREN LANEKO KIDEA

Noraren moduan, kazetari modura egiten du lan. Nora baino zaharragoa da eta bere estiloa formalagoa da.



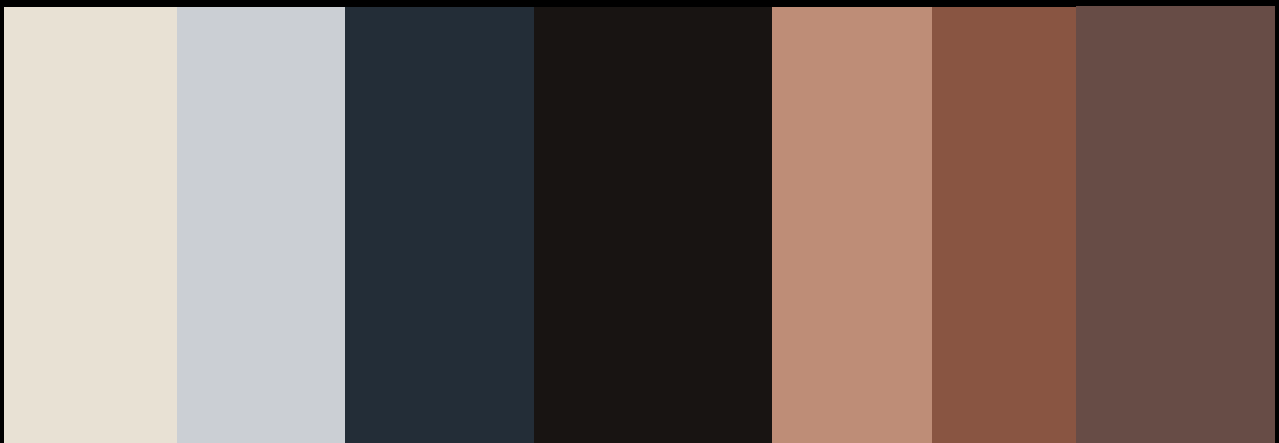
RAQUEL



Makillajea



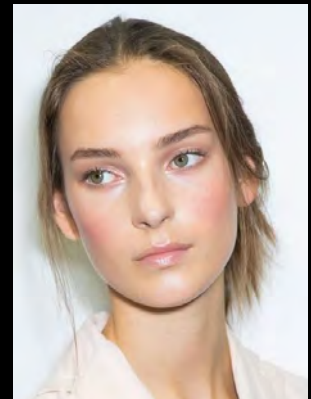
Ilea



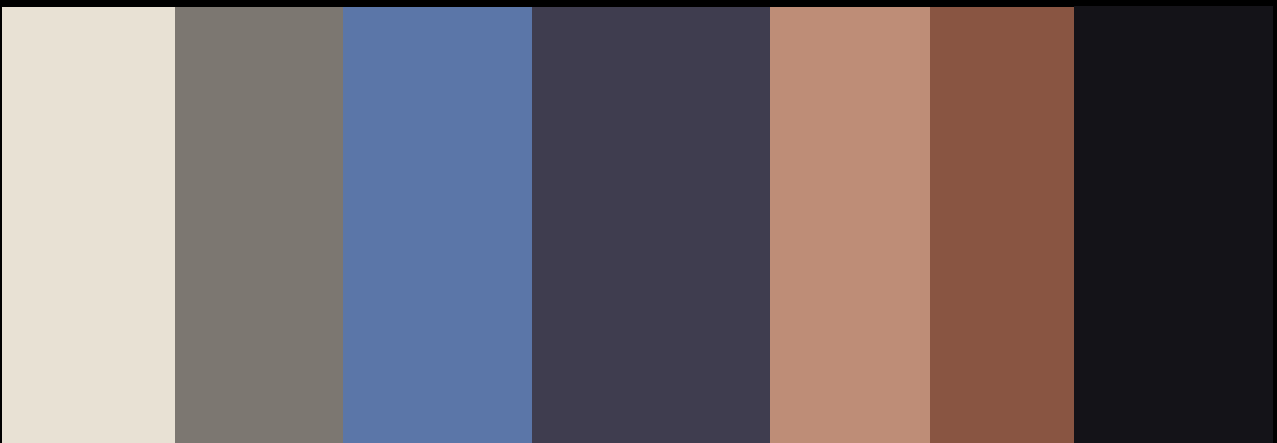
NORAREN LANEKO KIDEA



Ilea



Makillajea



2.4.2 Emaitzak

PARKEA

Parkean, arratsalde normal bat bezala hiru lagunak elkartu egiten dira. Bi lagun bakoitzari kolore bat eman diot: Silviari horia eta Olaiari urdina. Bi kolore horiek batuz berdea sortzen baita eta parkeko kolore nagusia da hori. Hiru lagunen artean lotura egotea nahi nuen, orduan, denak kolore antzekoak daramate oreka bat sortzeko.

IRATXE

Iratxek bere bi lagun koloreak izatea erabaki dut, babesa eta laguntasuna islatzeko. Esan moduan, Silvia horia da eta Olaia urdina. Horretarako, bi kolore horiek marrazki batean dituen kamiseta aukeratu dut. Hala ere, bere emozioak nahastuak eta ezegonkorak direla eta, biziak ez diren koloreak jarri dizkiot.

Makilajeari dagokionez, fakultateko berdina darama: iluna.



SILVIA

Esan moduan, Silviaren kolorea horia da eta horrekin bat datorren jertsea darama. Koilare koloretsuak dauzka, bere pertsonalitate alaia erakusteko. Makilajea, naturala da eta ilea koleta baxu batean darama, eroso da dena.



OLAIA

Olaiaren kolorea urdina da, eta Iratxeren galtzekin batuz, kolore bereko txaketa darama. Pertsonalitate indartsuagoa dauka eta horretarako "grunge" estiloarekin lotu daitezkeen jantziak jarri dizkiot. Ilea ere, estilo berdinekoa da eta makilajeari dagokionez ere, eyeliner bat jarri diot.



IRATXEREN AUZOA / GASOLINDEGIA

IRATXE

Bidaiarako arropa erosoak jartzea erabaki dut eta kamisetak du garrantzia, kolore moreak baititu eta naturarekin zerikusia duen marrazkia baita. Honek, geroago etorriko den sekuentzia aurreikusten du, zelaikoa hain zuzen.

Makilaje eta ilea oso naturalak dira, poztasunerantz eta naturarantz bidean baitaude protagonistak.



NORA

Norarentzako ere arropa erosoak aukeratu ditut eta ondoren, gasolinerarekin bat etorriko den kolore beigeko alkandora. Azpitik kamiseta gorria eta ilea gantxo gorri batean jaso diot bere koloreari erreferentzia eginez. Makilajea, Iratxeren modura, oso naturala da. Sekuentzia hauetan ere bere eraztun gorria izango du.



ALEX ETA ALEX-EN AMA

Bi pertsonai hauek Noraren jaioterrikoak dira eta gasolindegia bertatik gertu dagoenez, lokalizazioko koloreekin nahastea erabaki dut. Gainera, herriko pentsamendu kontserbadorea islatzeko, arropa oso simple eta ohikoak jarri dizkiet.

Lehenik, Alex mutil lasaia denez eta ez zaionez besteekiko nabarmentzea gustatzen, gasolindegiko eraikinarekin bat etorriko den jertsea jarri diot, zapata eta galtza sinpleekin.

Amari dagokionez, kolore berdeko jertsea jarri diot, ingurunearekin bat etortzeko eta gainontzeko arropak ere oso simple eta ohikoak dira. Makilajea naturala da eta ilea ere koleta baxu batean dauka, dotoretasunetik at.



ZELAIA

IRATXE eta NORA

Laburmetraiako momentu garrantzitsuena da hau, izan ere, gizartetik aldentzen dira eta biak bakarrik egongo dira naturan murgilduta. Sekuentzia honetan bien arteko maitasunez beteriko harremana erakutsiko da. Bien arteko lotura irudikatzeko biak kolore beraz janztea erabaki dut: zuriz. Makilajea oso naturala da, nabarmenena kolorete arrosa izanik. Osagarriei dagokienez, Iratxek azazkaletako esmalte gorria darama (Noraren kolorea) eta Norak harri more baten lepokoa (Iratxeren kolorea). Beraz, bi pertsonaiak bat egiten dute, koloreak elkar aldatzen dituzten punturaino.



FAKULTATEKO KOMUNAK

IRATXE

Fakultatean, urduri, ezegonkor eta bakarrik egongo da. Hori dela eta, koadrodun alkandora aukeratu dut eta bat datorren azazkaletako esmaltea. Biak moreak dira Iratxeren kolore nagusia bermatzeko. Gainontzeko arropa beltza eta zabala da eta kapa bat baino gehiago jarri dizkiot pisutasuna eta ezkutuan izango duen erabakia islatzeko.

Ileari dagokionez, nahiko nahasia eta ondulatua jarri diot emozioekin lotzeko eta makilajea, berriz, iluna.



LIBURUDENDA

NORA

Noraren zaletasun bat irakurtzea da. Beraz, liburutegiko koloreekin nahastu daitezkeen jantziak jartzea erabaki dut: marroiak, beigeak eta beltzak. Lanera bidean dagoenez, erredakzioko sekuentzian modura, jantzi eroso eta basikoak ipini dizkiot osagarri berdinekin.

Makilajea hemen ere, naturala da eta ilea gantxo batean jasota darama, lanerako eroso dena.

RAQUEL

Raquelen estiloa eroso eta bohemioa da. Kolore neutral bateko peto bat darama, Noraren moduan liburu dendako koloreekin bat datorrena. Osagarriak ere, bohemio estiloak dira eta kolore gama berdinekoak.

Makilajea eta ilea naturalak dira, bere estiloarekin bat datozenak eta bere pertsonalitate ireki eta alaia erakusten dutenak.



ERREDAKZIOA

NORA

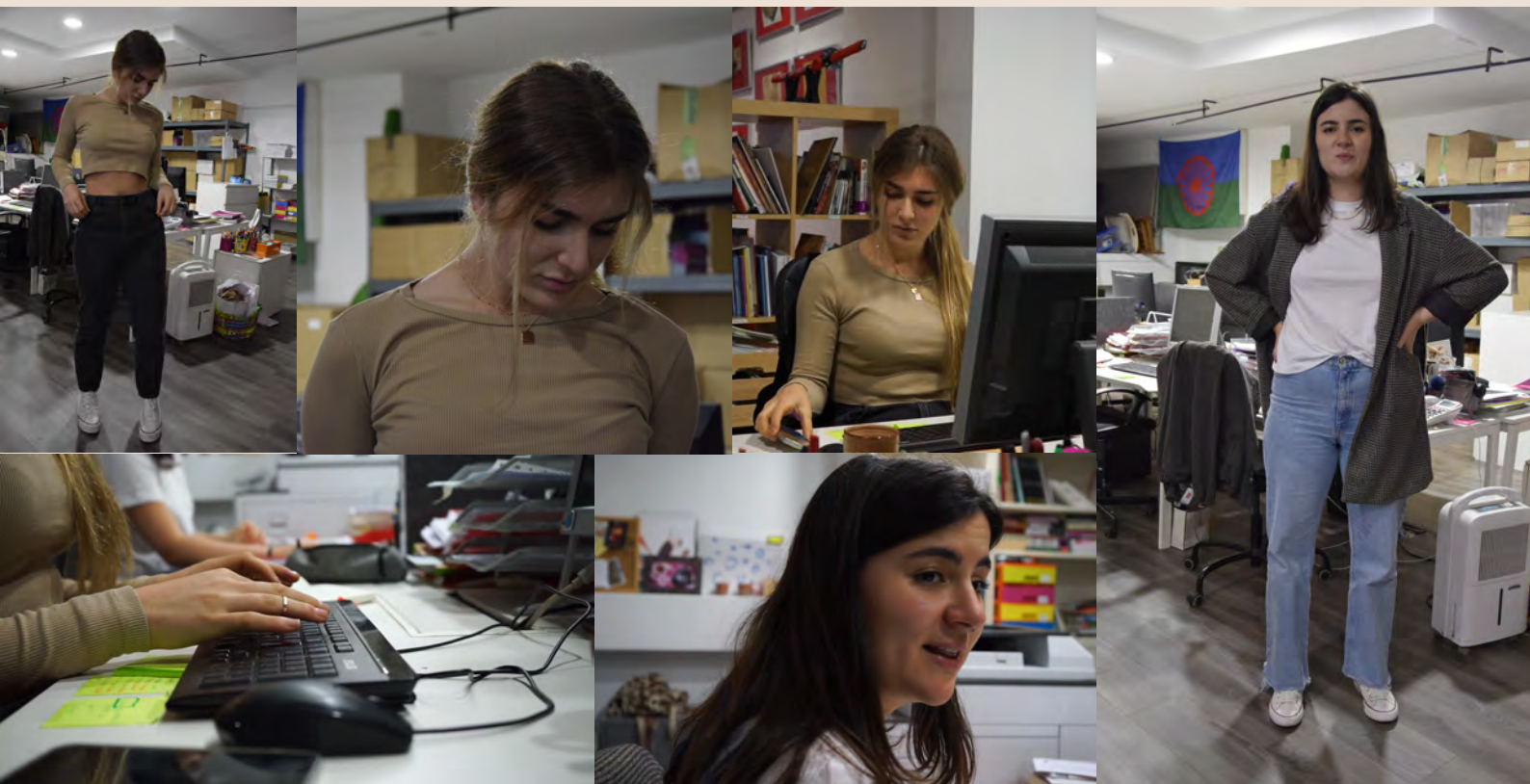
Erredakzioan, Nora lanean egongo denez, erosoak diren jantziak jarri dizkiot. Bere kolore gamari jarraituz, eta aurreko sekuentziarekin kontrastea egiteko, beige / argia den niki basiko bat jarri diot. Izan ere, Norak ez daki Iratxeri gertatzen ari zaiona. Orduan, Norak kolore argia izanik eta Iratxek iluna, kontraste bat sortzen da.

Osagarriei dagokienez, koilare doratu sinple batzuk jarri dizkiot eta laburmetrai osoan zehar eramango duen eraztun gorri bat. Eraztun hau garrantzitsua izango da eta Norarekin lotuko duguna.

Ilea jasota izango du, erosotasuna islatzeko eta makilaje oso naturala. Izan ere, lanean baitago.

LANKIDEA

Lankidea ere eroso jantzita dago, niki zuri basiko batekin, Iratxerekin aipatu dudan kontrastea indartzeko. Berokiak formaltasun eta lan-ingurunea islatzen du. Ilea eta makilajari dagokionez, Nora bezala biak naturalak dira.



NORAREN BILBOKO PISUA

IRATXE

Urteurrenaren egunean, Iratxek Norari kontatu ez dion gauza garrantzitsua dauka barnean. Hori islatzeko, lepo altuko niki beltz bat jarri diot eta zilarrezko kateak. Bi elementu horiek estutasuna irudikatzen dute. Iratxeren estiloarekin jarraitzeko, galtza bakero zabalak eta bota beltzak jarri dizkiot. Eratzunei dagokienez, kolore morekoak aukeratu ditut, Iratxeren kolorea hori baita.

Ilea motots bildu altu batean jarri diot buruan daukan buruhaustea irudikatzeko. Makilajea aurreko sekuentzietan baino landuagoa da, bien urteurrena ospatzen ari baitira. More koloreko itzalak erabili ditut begiaren beheko aldean.



NORA

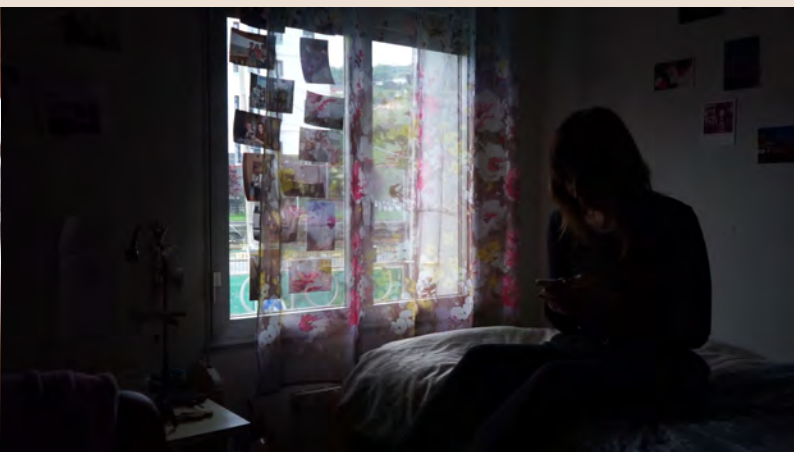
Nora ere momentu honetan nahastuta sentitzen da eta hori bere ilean irudikatzea erabaki dut, trentza batean. Gainontzekoari dagokionez, bere kolore nagusiarekin bat egiteko, alkandora gorria eta begietan itzal gorriez osatutako makilajea jarri dizkiot. Lehen aipatu dudan eratzuna ere bat dator.



NORAREN HERRIKO ETXEA

IRATXE

Iratxe Noraren logelan egongo da klinikarekin hitzordua zehazteko. Barnealdean daudenez, arropa oso eroso darama, hau da, etxean egoteko arropa.



KLINIKA

Biak lokalizazioarekin nahastuko dira sekuentzia honetan eta horretarako kolore gris, beltz eta zuriak jarriko dizkiet. Kolore horiekin gainera, edozein bizitasun mota ezabatzen da, abortuaren helburuari erreferentzia eginez. Noraren deiak eta ondoren duten elkarrizketak, aldiz, umea izango dutenaren ideia helarazi ahal digu. Jantzi eta setting-aren eta gidoiaren arteko kontraesanarekin nahasketa eta anbiguotasuna lortzea da helburua; hau da, amaiera irekia da eta ez dakigu zein izango den euren azken erabakia.

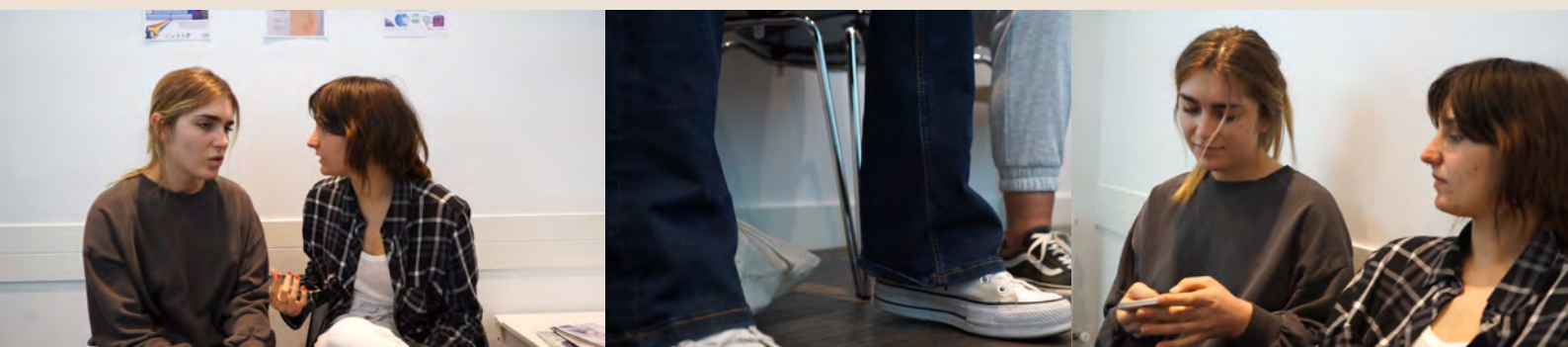
IRATXE

Klinikarako Iratxeri arropa eroso jarri diot abortatu egin behar baitu. Lokalizazioekin bezala, jantziekin hasierara itzultzen gara: koadrodun alkandora. Ilea motots bildu baxu batean jarri diot, eroso egon dadin eta makilaje gabe. Osagarriei dagokienez, Noraren eraztuna izango du babes modura.



NORA

Nora ere arropa erosoekin dago eta ohikoak baino ilunagoak direnak. Iratxerekin kontrastatuz ere ilunagoak dira, izan ere, sekuentzia honetan bera da urdurien eta ezegonkorren dagoena. Ilea gantxo batean jasota du eta makilajea oso naturala da.



3. ONDORIOAK

Iratxe eta Noraren bizitzetako zati txiki hau sortzeak irakasgai eta erronka asko gainditzera behartu nau. Hasiera batean lortu nahi nuen esperientzia eta prozesua bizi dut: nire kabuz erabakiak hartzetik talde oso baten parte izateraino. Nire lehenengo arte zuzendaritza proiektua izateak, gogo eta ahalegin handiz lan egitea suposatu dit, emaitza jakintza pertsonal osatu eta sakonago bat izanik.

Batetik, lanaren kontzeptu eta estetika orokor eta koordinatu bat osatzeak sekulako garrantzia duela ikasi dut. Erabaki eta xehetasun txiki guzti-guztiek emaitza orokorrean eragina dute eta hasiera batetik dena ondo antolatu eta pentsatzeak berebiziko garrantzia du.

Bestetik, pertsonailetan murgiltzea eta beraien mundua sortzea bidaia polita izan da. Istorioak eskatzen duena entzuten eta antzematen ikasi dut. Aipatu dudan aurreko lezioarekin bat, kontakizunarentzako estetika oso bat sortzean baliotsuena eta ahaldunduko duena zein izango den aztertzea funtsezkoa da.

Proiektuko erronka nagusia lokalizazio eta jantzi kopuru altua izan da, istorioko momentu txiki bakoitzeko pertsonaien emozioak sakonki aztertu behar izan baititut eta ondoren, hauek lortu. Lan honek pertsonaien munduan murgiltzera eraman nau, esan dudanez, eta haien lekuan jartzera bultzatu. Inguruaren garrantziaz jabetzea lagundu nau, izan ere, inguratzen gaituenak definitzen gaituela eta geure buruak adierazteko milaka modu daudela ikasi dut.

Bereziki, klinikarekin izan ditut arazo handienak. Pandemia egoera dela eta, neurri gehiago dituzte eta pazienteen hitzorduak zirela eta, oso mugatua zen eskaini ahal ziguten laguntza. Baina, 5 klinikekin kontaktuan jarri ondoren, azkenean lortu genuen gure proposamena onartu zuen bat.

Bestalde, pandemiak eragindako mugimendu murrizketak aktoreekin elkartzea oztopatu digu. Hori dela eta, jantzi eta makillajeari dagokionez, zaila izan da jakitea arropa bakoitza edo kolore bakoitza nola geratuko zitzaien bakoitzari. Hala ere, argazki eta komunikazio on baten laguntzaz ideia orokorrak izatea lortu dugu.

Mugimendu murrizketak eta baliabide mugatuek (diruak, bereziki) Burgosera mugitzea ere oztopatu digu. Ondorioz, hasierako gidoitik irten eta aldaketa batzuk izan genituen grabatzerako orduan. Noraren herriko sekuentziak ezabatu genituen eta Bilboko logela batean Iratxek klinikako hitzordua hartzen duen sekuentziaz ordezkatu genituen.

Beraz, nire prozesu osoaz hausnartu eta gero, esan dezaket bai lan indibidualean, bai talde lanean, asko ikasi dudala eta esperientzia eta jakintzaz beteriko motxila berri bat lortu dudala. *No deberías*-ek, gainera, arte zuzendaritzaz gehiago ikasi nahi dudala argitu dit, beti zer edo zer berria ikasteko baitago mundu honetan.

4. BIBLIOGRAFIA

Berger, J., Blomberg, S., Dibb, M., & Fox, C. (2016). 1. Non M. Puente (Ed.), *Modos de ver* (7-17). Gustavo Gili.

Davis, A. Y. (2016). *Emakumeak, arraza eta klasea*. Elkar.

González Cuesta, B. (2010). No ver para ver: el fuera de campo como forma de pensamiento audiovisual. Non M. Torregrosa Puig (ed.), *Imaginar la realidad. (Ensayos sobre la representación de la realidad en el cine, la televisión y los nuevos medios)* (139-158). Comunicación Social.

Hassard, J. (1998). Representing reality: Cinema verite. Non J. Hassard (Ed.), *Organisation/Representation: Work and Organisations in Popular Culture* (41-66). SAGE Publications.

Nash, M. (1982). Invisibilidad y presencia de la mujer en la historia. Non Pilar Folguera (Ed.), *Nuevas perspectivas sobre la mujer: Actas de las Primeras Jornadas de Investigación Interdisciplinaria* (18-37). Universidad Autónoma de Madrid y Seminario de Estudios de la Mujer.

Olmedo, I. (2017). La Dirección de Arte en el cine, desafíos disciplinares y pedagógicos. *Cuaderno 67* (67), 39-61.

https://fido.palermo.edu/servicios_dyc/publicacionesdc/archivos/659_libro.pdf#page=39

Román Infante, M. F., Vanegas Granados, Y. J., y Vargas Harker, O. A. (2019). *El naturalismo y el realismo como estéticas en la fotografía cinematográfica del cine colombiano contemporáneo (proyecto de investigación del cortometraje "Tierra de colores")* [Gradu Amaierako Lana, Universitaria Agustiniiana]. Universitaria Agustiniiana - Repositorio Institucional. <http://repositorio.uniagustiniana.edu.co/handle/123456789/885>.

Ros, L. (2013). 'La vida de Adèle', en busca del color azul. *Espinof*.

<https://www.espinof.com/criticas/la-vida-de-adele-en-busca-del-color-azul>

Shorter, G. (2012). *Designing for screen : production design and art direction explained*. Crowood Press.

Zavala Kahn, S. (2019). La representación de personajes LGBT en el cine. *Ventana Indiscreta*, (022), 10-17. <https://doi.org/10.26439/vent.indiscreta2019.n022.4652>

Zilbeti, M. (2013). *Arte ekoizpen feministak : ezagutza prozesuak, bisualitateak eta ibilbideak = producciones de arte feminista : procesos de conocimiento, visualidad y recorridos*. Consonni.

Zurro Vigo, B. (2015). *Dirección de arte: La creación de identidad visual como elemento comunicativo* [Master Amaierako Lana, Universitat Politècnica De València]. RiuNet. <http://hdl.handle.net/10251/63830>

5. ERANSKINAK

Laburmetraiaren link-a: <https://youtu.be/FvEEGVr-SWs>

Aurrekontua:

Eszenografia	277,45€
Dekoratuak	64,97€
Atrezzoak	15,33€
Jantzitegia	197,15€

Laburmetraiaren gidoia beste PDF batean igo dut ADDI-ra txosten honekin batera.



No deberías · 2021
Ane Alvarez Osinaga