

MIXOM ATRIAL ASOCIAT CU HEMORAGIE ALVEOLARĂ DIFUZĂ ȘI REVĂRSAT PLEURAL BILATERAL

Autori: Ranga Doina, Caproș Natalia, Draguța Nelea, Hapun Diana, Mazuruc Natalia, Berzan Elena
Disciplina de sinteze clinice, Departamentul Medicina Internă, USMF „Nicolae Testemițanu” Chișinău, Republica Moldova

Introducere

Mixomul atrial este cel mai comun tip de tumori primare cardiace. Tumora este benignă și derivă din celulele multi-potentiale mezenchimale și poate determina obstrucția valvulară. Aproximativ 75% dintre mixoame apar în atrul stâng, mai frecvente fiind la femei.

Cuvinte-cheie

Mixom atrial, hemoragie alveolară.

Scopul

Descrierea caracteristicilor unei paciente cu mixom atrial asociat cu dispnee cu agravare progresivă, cu hemoptizie și hemoragie alveolară difuză.

Materiale și metode

Pacientă de 58 de ani, fără antecedente medicale anterioare, a fost internată în secția Reanimare în stare gravă, determinată de dispnee cu agravare progresivă timp de trei luni, tuse, hemoptizie, febră și insuficiență respiratorie acută.

Concluzii:

Particularitățile cazului au inclus: formațiune masivă pedunculată, atașată de septul intraatrial sub cuspa anterioară a valvei mitrale, care era mobilă și pătrundea prin orificiul mitral în ventriculul stâng asociată cu hemoragie alveolară difuză și revărsat pleural bilateral.

Rezultate

Pacienta a fost supusă examenului clinic, paraclinic și instrumental. La auscultația cordului s-a constatat suflu diastolic în focarul mitralei. Datele de laborator au decelat anemie, hematocrit redus, devierea formulei leucocitare spre stânga și VSH accelerat. Diagnosticul diferențial a inclus tromboembolism pulmonar, infarct miocardic și maladii specifice. Ecocardiografia transtoracică a arătat o formațiune masivă pedunculată de 53,0 x 36,0 mm, atașată de septul intraatrial sub cuspa anterioară a valvei mitrale, care era mobilă și pătrundea prin orificiul mitral în ventriculul stâng, gradientul transmitral fiind 33 mmHg. Angiografia prin tomografie computerizată a toracelui a detectat hemoragie alveolară difuză, revărsat pleural bilateral. Histologic a fost confirmat diagnosticul de mixom.



Figura 1. Ecografie cordului a vizualizat o formațiune masivă 53,0 x 36,0 mm, atașată de septul intraatrial sub cuspa anterioară a valvei mitrale, care era mobilă și pătrundea prin orificiul mitral în ventriculul stâng.

Notă:

M - mixom;

VS - ventricul stâng;

AS - atrul stâng;

C - cuspa valvei mitrale.

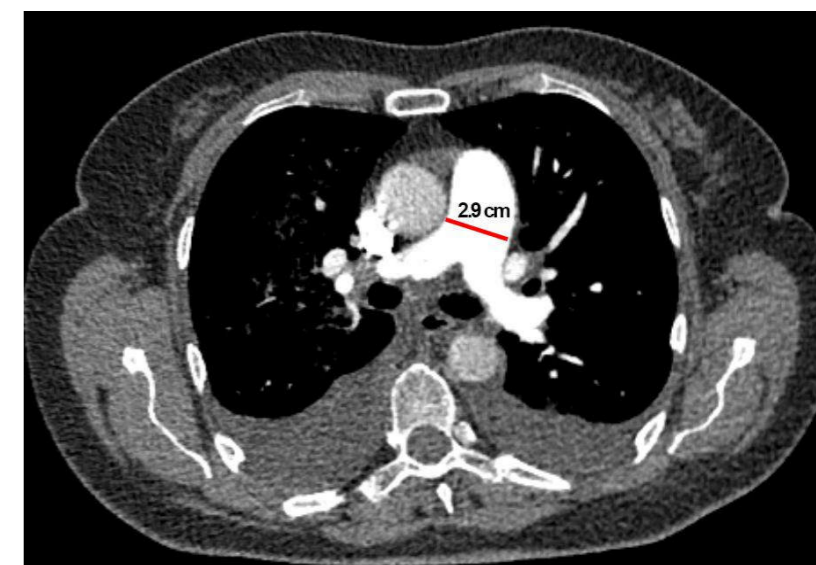


Figura 2. Angiografie prin CT a toracelui și mediastinului a detectat hemoragie alveolară difuză cu revărsat pleural bilateral.

Notă: Diametrul trunchiului pulmonar – 2,9 cm
Ambele aa. pulmonare principale ca și aa. pulmonare periferice – fără semne de tromboză/ocluzie/stenoză.