



S E N I O R I T A L O L O H J A N M U I J A L A A N

DIPLOMITYÖ
Oulun yliopisto / Arkkitehtuurin yksikkö
Sallamari Hiltunen

Senioritalo Lohjan Muijalaan

Diplomityö

Oulun yliopiston arkkitehtuurin yksikkö

Tekijä : Sallamari Hiltunen

Ohjaaja : Aulikki Herneoja

Espoossa 11.10.2022



T I I V I S T E L M Ä

Diplomityöni on suunnittelupainotteinen ja aiheenani on suunnitella senioritalo Lohjan Muijalaan. Lohja on Uudellamaalla sijaitseva, voimakkaasti kasvava kaupunki ja Muijala on sen eteläpuolella sijaitseva kaupunginosa, jota kaavoitetaan ahkerasti. Muijala sijaitsee myös Turun moottoritien varrella, joten kulkeminen pääkaupunkiseudulle onnistuu nopeasti.

Tavoitteena on suunnitella moderni, kodikas, monipuolinen ja houkutteleva senioritalo. Asukkaille tarjolla on kahdenlaisia asuntoja, yksiöitä ja kaksioita. Huoneistojaon ja niiden tyyppien on tarkoitus taata mahdollisuus monipuoliselle asumiselle. Kaksioita on suunnitelmissa 6 kpl ja yksiöitä 12 kpl. Huoneistojen tärkeänä sisustusmateriaalina on puu.

Suunnitelmassani on tarkoituksena käyttää puuta niin rakenteessa, ulko- ja sisätiloissa tuomassa tiloihin lämpöä sekä kodikkuutta. Työssä paneudutaan kuitenkin enemmän puun käyttöön, sekä sen tuomaan tunnelmaan, eikä niinkään rakenteellisiin yksityiskohtiin.

Diplomityöhöni kuuluu pieni kirjallinen osio, joka käsittelee senioriasumista, sen rakentamista ja nykyisiä, moderneja, toteutettuja senioritaloja. Pyrin saamaan myös käytännöllisen näkökulman työlleni haastatteleamalla seniorikodissa työskentelevää lähihoitajaa, jotta saisin paremman ymmärryksen siitä, mikä toimii käytännössä ja minkälaisia asioita talojen asukkaat sekä henkilökunta toivoisivat tulevaisuuden senioritaloilta. Taustoittavat tiedot ja haastattelu ohjasivat niin yhteistilojen kuin huoneistojenkin suunnittelua.

A B S T R A C T

My master's thesis is design oriented and my subject is to design a senior housing to Muijala, located in Lohja. Lohja resides in Uusimaa and is a rapidly growing city and Muijala is its city district located on the southern side of the city. It is being zoned diligently. Muijala is also located near a large motorway to Turku, so traveling to the Helsinki metropolitan area can be done quickly.

My goal is to design a modern, homely, versatile and attractive senior house. Resident are offered a choice from two types of apartments, either a one-room or a two-room flat. This is to ensure diverse opportunities for housing. The plan has six two-room and twelve one-room apartments. An important design element in all of these apartments is the use of wood or wood-type elements.

The design uses wood in construction as well as in exterior and interior spaces to bring warmth and coziness to the spaces. The focus of this thesis, however, is to delve into the use of wood as a design element and to the atmosphere it creates, not so into the construction details themselves.

My master's thesis also includes a small written portion that deals with senior housing and its development and current, modern and built senior houses. I also tried to get a more practical point of view to my work by interviewing a practical nurse who works at a senior house. I hoped to gain a better understanding of what works in real life and what are the things the occupants of senior houses and its staff wish for as the senior houses of the future. This background research and the interview guided me while planning the common areas and the apartments themselves.

S I S Ä L L Y S L U E T T E L O

Tiivistelmä

Abstract

I	Johdanto	6
II	Senioriasuminen	
	Nykypäivän senioriasuntoja	8
	Ajatuksia senioriasumisesta	11
III	Suunnittelualue	
	Lohjan Muijala	16
	Sijainti ja saavutettavuus	17
	Ympäristö ja rakennuskanta	18
	Asemakaavan muutos	21
IV	Suunnitelma	
	Suunnittelutavoitteet	23
	Senioritalo Metsäkoto	24
	Tilat ja toiminnallisuus	31
V	Lopuksi	
	Pohdintaa	44
	Kiitokset	45
	Lähdeluettelo	46
	Kuvälähteet	48

I J O H D A N T O

Innostukseni aiheeseen syntyi kahdesta minulle läheisestä asiasta. Asuessani Etelä-Suomessa, on Lohja tullut minulle läheiseksi sekä tutuksi alueeksi, koska käyn siellä viikottain harrastamassa. Olen itsekkin huomannut, että Lohja kasvaa nopeaa vauhtia ja se on hyvin houkuttelevaa aluetta, koska yhteydet pääkaupunkiseudulle onnistuvat nopeasti ja vaivatta. Alue kiinnostaisi minua itseänikin siinä määrin, että toivoisin joskus asuvani siellä. Muijala on mukavaa, luonnonläheistä aluetta, josta ymmärtääkseni ainakin toistaiseksi puuttuu senioreille suunnattuja palveluita, vaikka alue tarvitsee sellaisia kipeästi. Huomatessani Lohjan kaupungin sivuille tulleen asemakaavamuutoksen sekä siihen liittyvän palvelurakennuksille varatun tontin, joilla sallitaan asuminen, päätin sijoittaa diplomityöni Muijalaan.

Seniorirakentamiseen sen sijaan inspiraationa ovat toimineet omat isovanhempani. Molemmat isoäitini asuvat itsenäisesti ja sukuni on pyrkinyt järjestämään asioita niin, että he pystyisivät asumaan omista kodeistaan niin pitkään, kun vain itse haluavat. Heille koti on erittäin tärkeä, eivätkä he itsekään haluaisi kotejaan jättää missään nimessä. Pappani kuollessa mummoni tosin harkitsi senioritaloon muuttamista ja kävikin tutustumassa muutamaan Oulun seudulla olevaan kotiin, mutta päätyikin vielä asumaan kotonaan.

Lähtökohtaisesti kuitenkin molemmat isovanhempani suhtautuvat kovin negatiivisesti senioritaloihin, niin vanhempiin kuin modernisti rakennettuihinkin. Oma koti on erittäin tärkeä, jopa pyhä asia, josta luopuminen tai sen vaihtaminen voi olla henkilölle suuri kynnyksen. Vanhaan kotiin voi liittyä paljon muistoja ja tunteita. Omassa kodissa asuminen sekä pärjääminen on myös merkki senioreille hyvästä kunnosta. Avunpyytäminen ja

sen vastaanottaminen voi olla joskus haasteellista, huomioiden yksilön. Tämän lisäksi seniorikodeilla tuntuu yhä olevan myös hyvin laitosmainen leima, joka vähentää niiden houkuttelevuutta. Seniorikotiin muuttaminen on kaikki huomioon ottaen suuri elämän sekä elämäntapojen muutos.

Nämä kaikki asiat saivat minut pohtimaan, millaisia tulevaisuudenseniorikotien olisi hyvä olla, jotta turhasta, negatiivisesta stigmasta päästäisiin irti ja että uudet senioritalot voisivat tarjota hyvin kodinomaiset sekä sitä mukaa houkuttelevat asunnot. Seniorikotiin muuttamisen pitäisi olla lähtökohtaisesti houkuttelevaa ja tuntua mielyttävältä ratkaisulta tulevalle asukkaalle. Seniorikotien pitäisi helpottaa asukkaidensa elämää sekä tuoda heidän elämänsä turvallisuutta. Pohdin myös, millainen olisi seniorikoti, jossa ehkäpä itsekkin haluaisin asua. Idyllisesti haluaisin paikan, joka tarjoaa paljon mahdollisuuksia yhdessä oloon muiden ihmisten kanssa, mutta joka myös mahdollistaa yksityisyyden sekä oman rauhan olla itsekseen tai vastaanottaa läheisiä.

Vaikuttaa vahvasti onneksi siltä, että seniorirakentaminen on monipuolistumassa ja käsityksemme siitä, mitä seniorirakentaminen tai millaisia seniorikotien pitäisi olla, on laajentumassa. Laitoismainen leima on häviämässä ja asunnot muistuttavat enemmän tavallisia vuokra-asuntoja.

II S E N I O R I A S U M I N E N

N Y K Y P Ä I V Ä N S E N I O R I A S U N T O J A

Koti on meille monille tärkeimpiä paikkoja ja vietämme siellä merkittävän osan elämäämme. Useimmilla meistä on toiveissa asua kotona mahdollisimman pitkään. (Soite - Senioriasuminen) Tämä asettaa haasteita sekä tarpeita tietyn tyyppiselle rakentamiselle, kuten seniorirakentamiselle.

Seniorirakentamisen suosion kasvu sekä tarve on lisääntynyt merkittävästi. Suuren ikäluokan vanheneminen ja kasvaminen vaikuttaa siihen, että yhteiskunnalla on syytä olla tarjota heille vaihtoehtoja, kun kotona asumisesta tulee joko haasteellista tai mahdotonta.

Seniorirakentamisesta on tehty paljon tutkimusta internetissä sekä myös eri alojen julkaisuissa. Aihe ei kiinnosta vain arkkitehteja, vaan myös eri alojen tutkijoita. Erilaiset senioritalot ovat usein arkkitehtikilpailujenkin aiheita. Hienoja esimerkkejä löytyy sekä ulkomailta että kotimaastakin.

Pääasiassa nykyiset senioritalot ovat yksityisen sektorin rahoittamia sekä rakentamia. Kunnilla on harvemmin intressejä rahoittaa niitä ja kuntien panokseksi aiheessa jää usein vain rakennuslupien myöntäminen ja aiheen valvominen sitä kautta. (Ruotsalainen, P. Senioriasuminen Tarjonnan ja kysynnän kohtaaminen)

Nykypäivän senioriasuntojen rakentaminen poikkeaa aikaisemmasta senioreiden asuntotuotannosta. Laitoismaisuudesta pyritään vahvasti pois ja uudemmassa asuntotuotannossa on parempi esteettömyys. (Ruotsalainen, P. Senioriasuminen Tarjonnan ja kysynnän kohtaaminen) Senioriasunnoille on laadittu Suomessa ohjeistus, jossa on esitetty suunnittelu- ja mitoitusohjeita. (RT-kortti 93-11134 Vanhusten palveluasuminen) Mutta varsinaisia kriteereitä markkinoinnille millaisessa asuinympäristössä tai millainen rakennuksen itsessään tulee olla, ei ole. Toisin kuin esimerkiksi Hollannissa on määritelty senioritaloille omat vaatimukset, joittenka rakennusten tulee täyttää, jotta niitä voidaan markkinoida senioritaloina. Nykyisin esteettömyys on noussut suunnittelun rakentamisen lähtökohdaksi. Suunnittelu sekä toteutus tehdään seniorin ikä sekä kunto huomioon ottaen. Sijainti on tyypillisesti lähellä virkistysalueita sekä muita palveluita. (Ruotsalainen, P. Senioriasuminen Tarjonnan ja kysynnän kohtaaminen)

Senioriasuntojen tyypit vaihtelevat suuresti toisistaan. Yleisesti ne ovat asumisoikeudeltaan vuokra-, asumis-oikeudellisia tai omistusasumispohjaisia. Senioritaloissa tuotetaan ja tarjotaan erilaisia palveluita myös hyvin suurella vaihtelulla. (Ruotsalainen, P. Senioriasuminen Tarjonnan ja kysynnän kohtaaminen) Palveluiden määrästä ja asukkaan tarpeesta riippuen senioritaloissa voidaan asua ilman palveluita tai tukipalveluiden ja kotihoidon turvin. Tällaisia palveluita ovat esimerkiksi siivous, turvapalvelu, vaatehuolto, sekä terveyden- että sairaanhoito. (Soite - Senioriasuminen)



Kuva 1
Zampone Architectuur-toimiston suunnittelema senioritalo Groenhof, Belgia

Belgiassa sijaitseva Zampone Architectuur-toimiston suunnittelema senioritalo. Rakennus on valmistunut 2018 ja sen julkisivujen päämateriaali on tiili. Julkisivu on iloisen polveileva ja rytmikäs. Huoneistojen parvekkeet erottuvat rapattuina tiilijulkisivusta. Huoneistot ovat suurehkoja ja niissä on erikseen oleskelutilat sekä asukkaan omat makuuhuoneet. (Archello - Senior housing Kuntich)



Kuva 2
Groenhof, sisäänkäynti



Kuva 3
Trekoli Senioritalo ulkoa

Diplomityöni kannalta tärkeänä ja mielenkiintoisena kotimaisena esimerkkinä esitän Porissa puukaupungin osassa sijaitsevan Trekoli Senioritalon. Puurakenteinen kokonaisuus on valmistunut vuonna 2018 ja sen ovat suunnitelleet arkkitehdit Hilla Ruudanko, Anssi Kankkunen, Hanna Sunela, Valter Rutanen sekä Elli Hirvonen Arkkitehdit Rudanko + Kankkunen Oy:stä. (Puuinfo 1/19 As Oy Trekoli)

Kokonaisuus muodostuu suojellusta yksikerroksisesta puutalosta sekä uudisosasta. Asuntotyytit vaihtelevat yksiöistä kolmioihin ja niiden tarkoituksena on palvella vanhenevaa ihmistä läpi elämän. Asunnoissa voi asua yksin tai kaksin ja tarvittaessa asuntoa voi vaihtaa talon sisällä. Esteettömyys on myös tärkeässä roolissa ja jokaisen asunnon pariovellisen ranskalaisen parvekkeen ovet voi avata kohti puutarhaa ja oleskella näin esteettömästi ulkotilan äärellä. (Puuinfo 1/19 As Oy Trekoli)



Leikkaukset | Sections

Kuva 4
Trekoli Senioritalo, leikkaukset



Kuva 5
Gullkronan, näkymä parvekkeelta

Merkittävä senioritalo on myös tiiliverhoiltu Gullkronan Mannerheimintielle Helsingissä. Sen on suunnitellut Risto Huttunen, Gunilla Björkqvist ja Uula Kohonen Huttunen-Lipasti Arkkitehdeilta vuonna 2018. Suunnitelma oli kutsukilpailun voittotyö vuonna 2013.

Keltainen tiiliverhoilu yhdistää rakennuksen viereiseen Folkhälsan palvelutaloon. Rakennuksen makuuhuoneet on sijoitettu niin, että ne avautuvat Keskuspuistoon päin eikä Mannerheimintien liikenteen melu pääse häiritsemään asuntoja. (Huttunen-Lipasti Architects / Arkkitehdit - Gullkronan)



Kuva 6
Gullkronan ulkoa

A J A T U K S I A S E N I O R I A S U M I S E S T A

Kuten aiemmin todettu, koti on meille tärkeimpiä paikkoja elämässämme. Vietämme siellä huomattavan suuren ajan ja ikääntyessämme, on tärkeää että meille jokaiselle voidaan taata arvokas sekä turvallinen koti että ympäristö. Oma kodin jättäminen voi olla monelle suuri kynnyksensä sekä myös pelottavaa. Uuden kodin on oltava riittävän miellyttävä sekä haluttava, että muuttaminen on helppoa, kun oma kunto ei välttämättä enää mahdollista vanhassa kodissa asumista tai asunto on tullut tarpeisiin liian isoksi.

Seniorilla tarkoitetaan tyypillisesti ikääntynyttä ihmistä. Varsinaista ikärajaa seniorille ei ole, koska asiaan vaikuttaa huomattavasti myös henkilön fyysinen että henkinen kunto. Pääsääntöisesti seniorit ovat aktiivisia ja yleisesti hyväkuntoisia henkilöitä, joilla on vielä elinvuosia että tavoitteita edessään. (Ruotsalainen, P.)



Kuva 7
Vantaan Saga Tammilinnan kaksion olohuone

Asumisessa on tärkeää kuitenkin huomioida, että ihmisten kunto muuttuu ikääntyessä. Asuntojen sekä ympäristön pitää pystyä muuntumaan henkilön tarpeisiin ilman, että seniori joutuisi jälleen muuttamaan asunnosta tai rakennuksesta toiseen. Tämä asettaa tarpeita suunnittelulle suurista kokonaisuuksista pienempäänkin yksityiskohtaan. Suunnittelussa on huomioitava seniorin ikä sekä ikääntyminen niin, että rakennukset mahdollistavat pidempiaikaisen asumisen sekä ideaalissa tilanteessa koti on asukkaalle hänen viimeinen sijaintipaikkansa. (Ruotsalainen, P. Senioriasuminen Tarjonnan ja kysynnän kohtaaminen)

Senioriasunnot ovat lähtökohdiltaan hyvin normaaleita asuntoja. Tyypillisesti ne ovat pinta-alaltaan pieniä yksiöitä tai kaksioita. Huoneistoja on hyvä olla muutamaa eri tyyppiä, jotta esimerkiksi pariskunnat voivat muuttaa yhdessä senioriasuntoon ja huoneisto palvelee heidän tarpeitaan. Kaksiot mahdollistavat pariskunnille riittävästi tilaa sekä yksityisyyttä, kun tarvittaessa heillä on käytössä toinen huone. Myös yksin asuville kaksiot voivat olla haluttavia, suuremman tilan vuoksi. Kaksioissa on myös esimerkiksi enemmän tilaa vastaanottaa vieraita sekä läheisiä, mikäli yhteistilat eivät tunnu riittävän yksityisiltä. Elämäntilanteiden muuttuessa senioriasuntolassa on syytä olla vaihtoehtoja. Kaksioiden lisäksi riittävä määrä yksiöitä on

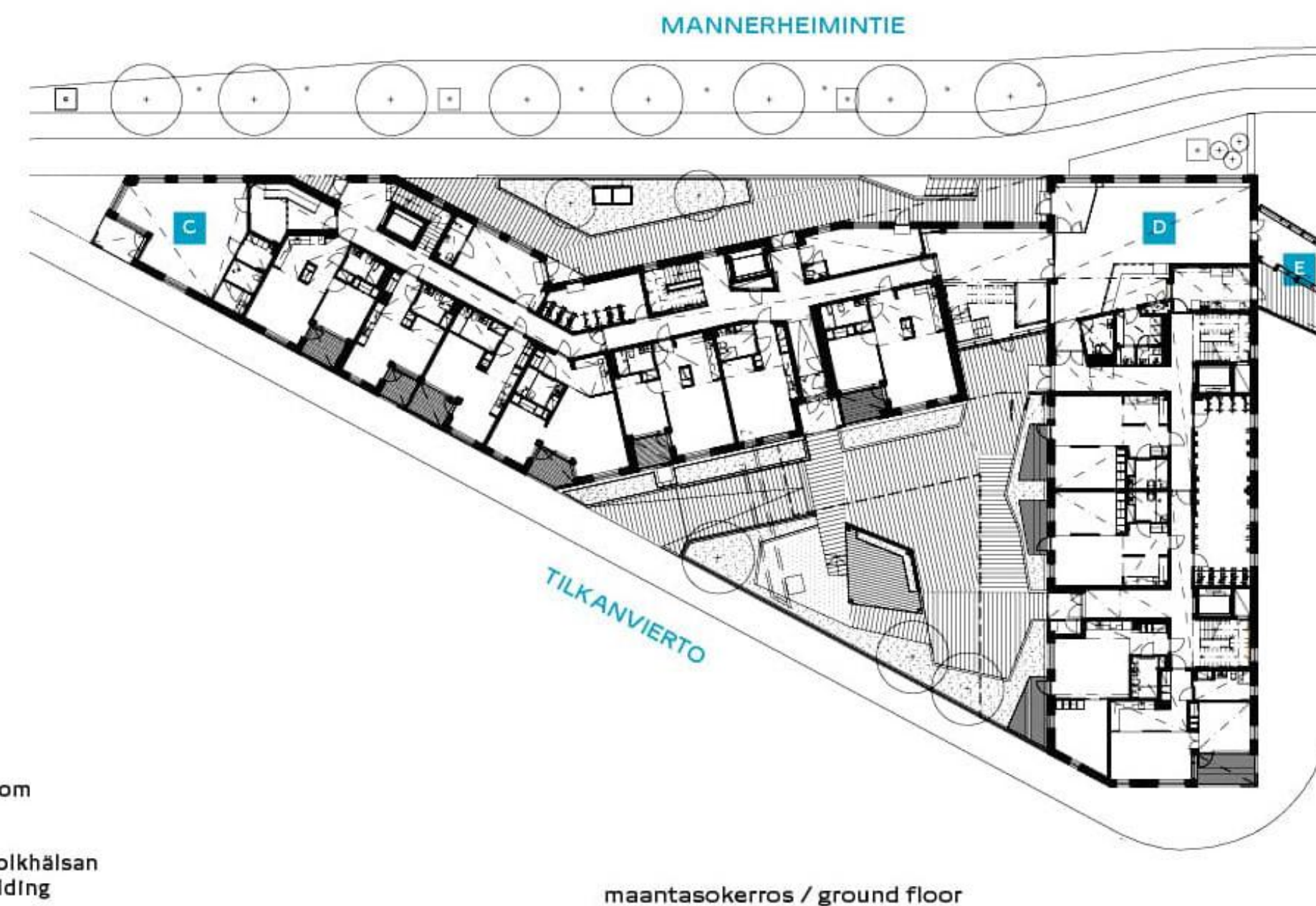


Kuva 8
Huoneisto-esimerkki yksiöstä,
Aurahovi

oltava tarjolla yksineläville tai kun seniorilla syntyy tarve tai oma halu muuttaa kaksiosista pienempään.

Yleisesti esteettömyyteen on kiinnitettävä huomiota koko senioritalossa. Pyörätuolin käyttö kaikissa tiloissa on oltava mahdollista. Esteettömyys tarkoittaa myös riittävän leveitä oviaukkoja sekä näissä automatisoituja ovia. Kynnyksettömyys parantaa myös esteettömyyttä. (Ruotsalainen, P.) Esteettömyys lisää huoneistojenkin viihtyvyyttä sekä turvallisuutta. Seinien sisään liukuvat liukuovet antavat lisäksi lisää tilaa asuntoihin, sekä mahdollistavat paremmin tilaa esimerkiksi pyörätuolien käyttäjille. (Roivainen, S.) Asuntojen materiaalien sekä varustuksen on oltava tasokasta ja laadukasta. Perusvarustukseen ei välttämättä tarvitse heti kuulua apuvälineitä tai muita lisävarusteita, vaan niitä lisätään sitä mukaa, kun seniori niitä tarvitsee ja haluaa. (Ruotsalainen, P.)

Senioriasuntojen viihtyvyyttä voidaan nostaa sisustuksellisillakin ominaisuuksilla. Lisäämällä huoneistoihin pienikin keittonurkkaus, ylläpidetään sekä tuetaan senioreiden itsenäisyyttä ja itsemääräämisvaltaa. Aasukkaat voivat halutessaan laittaa itse haluamaansa ruokaa tai vaikkapa lämmittää sitä silloin, kun haluavat. Vieraiden vastaanottaminen helpottuu myös oman keittiön myötä, kun tarjoiltavaa voi laittaa halutessaan omassa asunnossaan. Kun keittiön käyttämisestä voi tulla turvallisuusriski, voidaan keittiön sulakkeet ottaa pois käytöstä. Asunnon kunnollinen ilmastointi sekä lämmitys ovat teknisesti olennaisia myös, vaikkakin itse termostaatin on hyvä olla hoitohenkilökunnan säädettävissä. Mikäli mahdollista sekä turvallista, jo pienten parvekkeiden tai ranskalaisen parvekkeen suunnitteleminen asuntoon parantaa käytettävyyttä sekä haluttavuutta ja mahdollistaa senioreille korkeatasoista, laadukasta ja kodinomaista asumista.



Kuva 9
Gullkronan, maantasokerroksen pohjapiirros



Kuva 10
Yhteisiä aktiviteetteja, Suomen Seniorihoiva

Pitkäaikaisen asumisen mahdollistaa myös senioritalon riittävä turvallisuus. Turvallisuutta voidaan lisätä ja parantaa teknisillä sekä arkkitehtonisilla ratkaisuilla. Suurin turvallisuuden tunteen lisääminen on riittävän, ammattitaitoisen sekä tutun henkilökunnan vuorokautinen läsnäolo. Teknisiä ratkaisuja ovat erilaiset ja helposti käytettävät hälytysjärjestelmät. Yleisimpiä ovat ranteessa pidettävä turvaranneke, mutta turvahälyttimiä voi olla huoneistoissa myös hälytinpainikkeina. Lukitusjärjestelmänä perinteinen avaimella aukeava lukko voi olla haasteellinen käyttää, kun esimerkiksi käsistä vähenee voimat. Tällöin parempi lukitusjärjestelmä voisi olla hotelleissakin käytettävät kortilla aukeavat lukot. Arkkitehtonisesti turvallisuutta voidaan lisätä huomioimalla tiloissa riittävät mitoitukset.

Turvallisuutta tulee myös yhteisöllisyydestä. Hyvät suhteet muihin asukkaisiin sekä henkilökuntaan ovat tärkeitä asioita senioritaloissa. Monipuolisia yhteistiloja tulee olla riittävästi, jotta ihmiset voivat kerääntyä toistensa seuraan viihtymään tai vaihtamaan kuulumisia. Vaikka asunnoissa olisikin omat pienet keittönurkkaukset, tärkeä yhteistila on myös tilava ja mukava, yhteinen ruokasali, jonne voi kokoontua syömään ja

tapaamaan muista asukkaita. Oleskelutiloissa voi kokoontua myös ystävien tai läheisten kanssa viettämään aikaa. (Aurahovi) Hyviä ja tarpeellisia yhteistiloja ovat myös erilaiset viriketilat kuten saunaosasto ja kuntosali, joissa parhaimmassa tapauksessa olisi saatavilla myös fysioterapeutin palveluita seniorin niitä toivoessaan. Yleinen pesula lisää myös asukkaiden itsenäisyyttä, vaikka vaatehuoltopalveluiden tarjoaminen on tärkeää niille, jotka sitä tarvitsevat. Yhteisöllisyyttä voidaan tukea viriketyöntekijän avulla sekä järjestämällä yhteisiä retkiä ja ulkoiluja. Viriketyöntekijät voivat järjestää myös monipuolista harrastetoimintaa, laulupiirejä ja seurojen pitämistä.



Kuva 11
Yhteinen jumppahetki, Suomen Seniorihoiva

Kauniilla ja monipuolisella pihalla on vaikutusta yhteisöllisyyteen myös. Piha-alueen on turvallisuuden vuoksi hyvä olla aidattu, mutta sinne on syytä olla asukkailla vapaa pääsy koska vain. Pihaa voidaan aktivoida kiikulla, pöytäryhmällä ja vaikkapa grillillä. Kukkapenkit sekä esimerkiksi mahdollisuus asukkailla omaan pieneen viljelypalstaan lisäävät aktiivisuutta.



Kuva 12
Seurahetki, Pohjois-Helsingin kansallisseniorit ry

III S U U N N I T T E L U A L U E

L O H J A N M U I J A L A

Lohja on Uudellamaalla sijaitseva kaksikielinen järvi-kaupunki. Kirkkopitäjäksi se perustettiin 1323 ja kaupungiksi 1969. Lohjan kunta on laaja ja siinä on ollut useampi kuntaliitos vuosien aikana. Lohjan kaupunki pitää järviään erityisen tärkeänä ja Lohjan luonto on muutoinkin erityisen rikas. Lohjanjärven rannalla sijaitsee myös pähkinäpensaslehdostaan tunnettu Karkalin luonnonsuojelualue. Muita tärkeitä nähtävyyksiä ovat myös Tytyrin kaivosmuseo ja Johannes Virolaisen kotimuseo.

Muijala on Lohjan 26. kaupunginosa. Alueen nykyinen rakennuskanta on pääasiassa omakotitaloja sekä myös jonkin verran teollisuutta. Pyöräily alueella on suosittua sen laajan pyörätieverkoston vuoksi. Muijalasta löytyy peruskoulu 1.-6.-luokkalaisille sekä lapsille päiväkoti. Lähin yläaste on Ventelässä ja Lohjan Yhteislyseon lukio on Lohjan keskustassa.

Alueella on paljon metsiä sekä peltoalueita.
(Lohjan kaupunki)



Kuva 13
Muijala, ilmakekuva

S I J A I N T I J A S A A V U T E T T A V U U S

Muijala sijaitsee noin 10 km päässä Lohjan keskustasta lähellä Turun moottoritietä. Helsinkiin Muijalasta on noin 50 kilometriä. Parhaiten Lohjalle ja Muijalaan voi saapua tällä hetkellä omalla autolla tai julkisella liikenteellä linja-autolla.

Aikanaan Muijalassa on sijainnut Hyvinkää-Karjaa-rataosan rautatieliikennepaikka, mutta sen asemarakennus paloi tuhopoltossa 90-luvun alkupuolella. Nykyisin raiteilla liikkuu vain tavarajunaliikennettä sekä satunnaisia museojunia. (Lohjan kaupunki)

Raideliikennettä on kuitenkin tarkoitus elvyttää sekä nopeuttaa Turun ja Helsingin välille suunnitteilla olevan Tunnin juna-hankkeen myötä. Hankkeessa Espoosta Lohjan kautta Saloon rakennettaisiin kokonaan uusi oikorata. Uusi rata sekä kalusto mahdollistavat korkeampaa maksiminopeutta, jonka myötä matka-aika lyhenee. Pääteasemien välinen matkustusaika olisi arviolta 75 minuuttia. Kehitys toisi Lohjaa tiiviimmin lähemmäs pääkaupunkiseutua ja odotettu väestönkasvu olisi 5000 asukasta jo pelkästään Muijalaan. Tämä asettaa lisää tarpeita kaavoitukselle sekä rakentamiselle. (Turun Tunnin juna)



Kuva 14
Karttanäkymä



Kuva 16
Karttaote ja näkymien suunnat



Näkymä 5



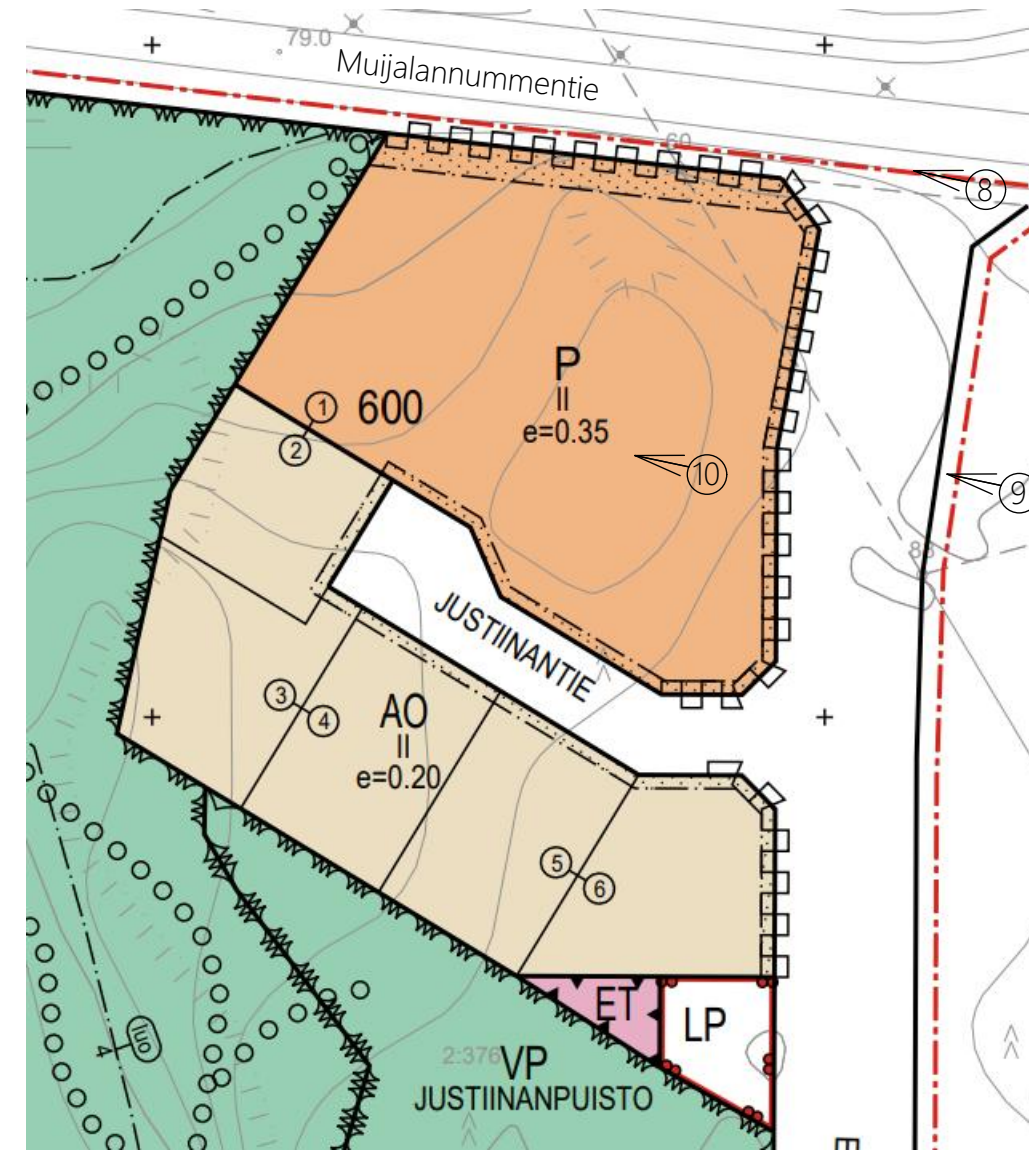
Näkymä 6



Näkymä 7, lähialueen leikkipuisto

Lohja on alkanut muodostumaan minulle tutuksi alueeksi, koska käyn siellä viikottain harrastamassa koirieni kanssa. Suurin osa ystävistänikin asuvat Lohjan eri alueilla ja olen itse myös suunnitellut muuttavani sinne. Pidän alueesta ja tästä johtuen oli helppoa lähteä etsimään alueelta uusia asemakaavoitettuja alueita diplomityötäni varten. Muijalaan tuleva uusi alue valikoitui kohteeksi, koska se on hyvien yhteyksien varrella ja Helsinkiin pääsee nopeasti.

Nykyisellään asemakaavoitettu ja siihen kuuluva suunnittelualue on rakentamatonta sekametsää. Muijalannummentieltä on rakennettu pieni tieliittymä alueelle. Suunnittelualueen maasto on pienessä, loivassa mäessä ja ympäristö vaikuttaa melko tasaiselta.



Asemakaavaote ja näkymien suunnat



Kuva 17
Karttaote ja näkymien suunnat



Näkymä 8, Muijalannummentie ja suunnittelualue nykytilassaan



Näkymä 9, nykyinen tieliittymä Muijalannummentieltä



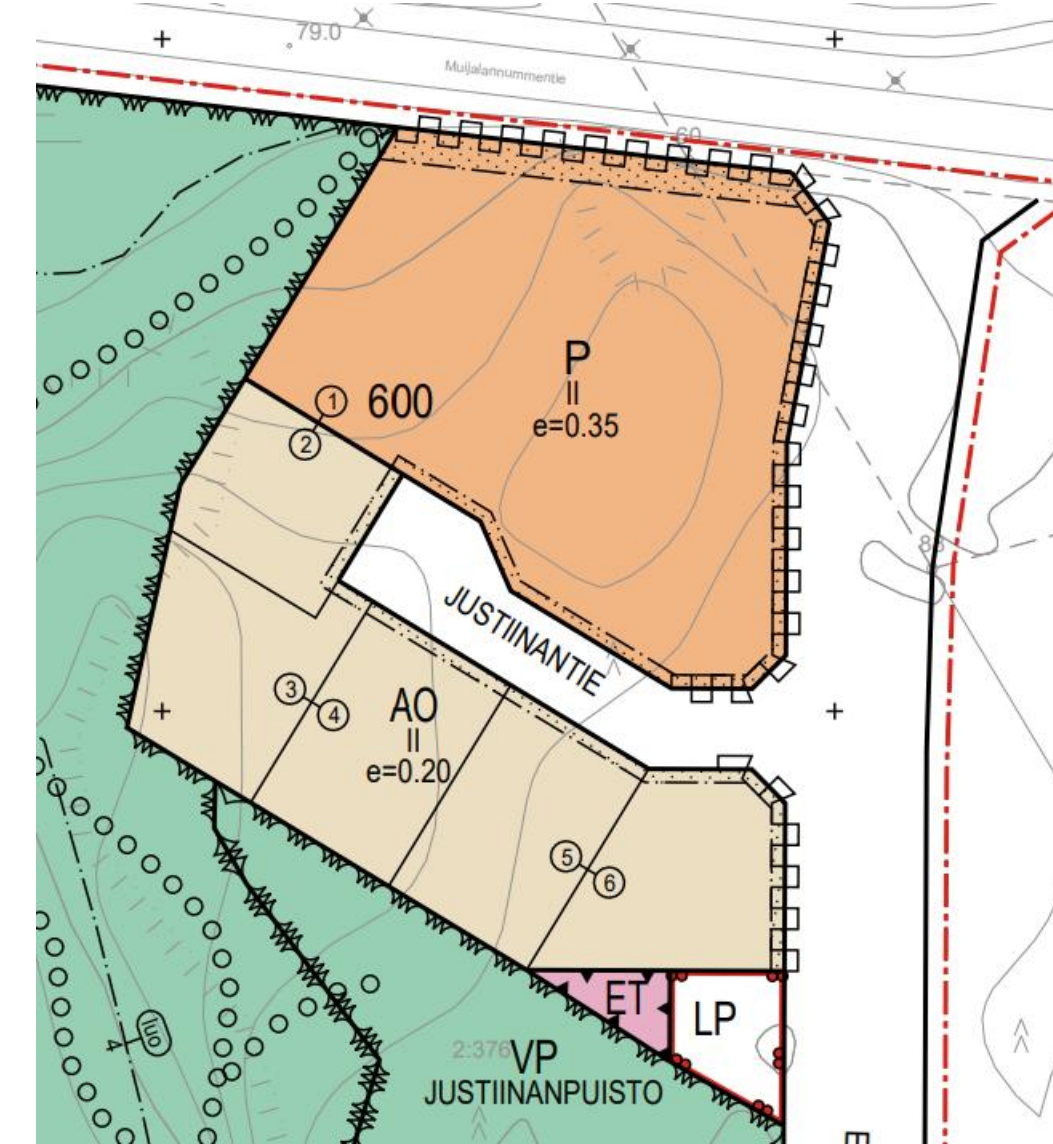
Näkymä 10, kuva suunnittelualueen tontille

A S E M A K A A V A N M U U T O S

Lohjan kaupunki asetti Muijalan kaavamuutoksen ehdotusvaiheeseen sekä sitä koskevan uuden tonttijaon nähtävälle tammikuussa 2022. Uusi kaava koskee osaa kaupungin omistamista kiinteistöistä 444-431-2-15, 444-431-2-354, 444-431-2-355, 444-431-2-375, 444-431-2-376. Näistä muodostuisi Muijalaan uudet korttelit 600-601.

Kaavaehdotuksen pinta-ala on noin 16 hehtaaria. Kaava-alue sijaitsee Muijalannummentien eteläpuolella. Nykyisin alue on rakentamaton ja lähes kokonaan asemakaavoittamaton metsä- sekä suoalue. Uusi alueen käyttötarkoitus olisi pääasiassa asuinrakentamiselle varattu. Kaavassa on esitetty alueelle lähinnä erillispientaloja, mutta myös muutama korttelialue on varattu asuinpientaloille. Yksi kortteli on varattu palvelurakennuksille, joissa sallitaan asuminen.

Vaikkakaan tonttia ei suoraan ole tarkoitettu senioreiden palvelukeskuksia ja siihen kuuluvia asuntoja varten, valitsin tontin diplomityötäni varten, koska se sijaitsee hyvien sekä kasvavien yhteyksien äärellä. Alueella on lisäksi paljon senioriasumista tukevia asuin- sekä viheralueita.



LOHJA

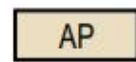
L68 MUIJALA I, ASEMAKAAVA JA ASEMAKAAVAMUUTOS SEKÄ TONTTIJAKO

Asemakaava koskee:
Lohjan kaupungin kaupunginosan Muijala, viheraluetta sekä osaa kiinteistöistä 444-431-2-15, 444-431-2-354, 444-431-2-355, 444-431-2-375, 444-431-2-376.

Asemakaavalla muodostuu:
Lohjan kaupungin 26. kaupunginosan Muijala, korttelit 600-609 ja katu-, liikenne-, viheralueet sekä yhdyskuntatekniset huolto alueet.

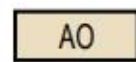
Tonttijaolla muodostuvat:
Korttelin 600 tontit 1-6, korttelin 601 tontit 1-3, korttelin 602 tontit 1-8, korttelin 603 tontit 1-3, korttelin 604 tontit 1 ja 2, korttelin 605 tontit 1-4, korttelin 606 tontit 1-3, korttelin 607 tontit 1-12, korttelin 608 tontit 1 ja korttelin 609 tontti 1.

ASEMAKAAVAMERKINNÄT JA -MÄÄRÄYKSET: DETALJPLANEKETTINGAR OCH -BESTÄMMELSER:

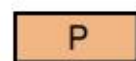


Asuinpientalojen korttelialue.
Alueelle voidaan rakentaa rivitaloja, kytkettyjä pientaloja ja erillispientaloja asuinrakentamiseksi. Alueen tontteille sallitaan rakennusoikeuden lisäksi rakentaa apu-/talousrakennus sekä autokatot jokaista asuntoa kohti.

Autopaikkamääritys: 1 autopaikka asuntoa kohti.



Erillispientalojen korttelialue.
Korttelialueelle voidaan rakentaa yksi- tai kaksiasuntoisia pientaloja (omakotitaloja) asuinrakentamiseksi. Erillinen saunarakennus voi olla enintään 45 kerros-m². Tontin alueesta tulee noin kolmasosan olla vettä läpäisevää materiaalia. Korttelialuetta koskevat lisäksi kaava-alueen yleiset määräykset.



Palvelurakennusten korttelialue, jolla sallitaan asuminen.



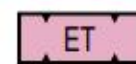
Puisto.
Alueelle voi sijoittaa leikkivälineitä ja lähiliikuntapaikan laitteita erikseen laadittavan suunnitelman mukaan.



Lähivirkistysalue.
Luonnontilaisena hoidettava lähivirkistysalue. Alueelle saa sijoittaa julkista virkistyskäyttöä palvelevia rakennelmia erikseen laadittavan virkistysalueen yleisuunnitelman perusteella.



Yleinen pysäköintialue.



Yhdyskuntateknistä huoltoja palvelevien rakennusten ja laitosten alue.



Yhdyskuntateknistä huoltoja palvelevien rakennusten ja laitosten alue.
Alueelle saa sijoittaa pumppaamon.



3 m kaava-alueen rajan ulkopuolella oleva viiva.



Korttelin, korttelinosan ja alueen raja.



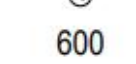
Osa-alueen raja.



Ohjeellinen tontin/rakennuspaikan raja.



Sitovan tonttijaon mukaisen tontin raja ja numero.



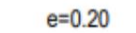
Korttelin numero.



Kadun, tien, katuaukion, torin, puiston tai muun yleisen alueen nimi.



Roomalainen numero osoittaa rakennusten, rakennuksen tai sen osan suurimman sallitun kerrosluvun.



Tehokkuusluku eli kerrosalan suhde tontin/rakennuspaikan pinta-alaan.



Rakennusala.



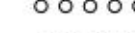
Istutettava alueen osa.



Katu.



Ohjeellinen ulkoluuretti.



Katualueen rajan osa, jonka kohdalta ei saa järjestää ajoneuvoliittymää.



Alueellinen hulevesien viivytysallas.
Alueelle saa rakentaa hulevesien viivytyksen ja puhdistukseen tarkoitettua aluetta.



Luonnon monimuotoisuuden kannalta erityisen tärkeä alue.
Alueen käyttöä suunniteltaessa on otettava huomioon luonnon monimuotoisuuden kannalta tärkeiden elinympäristöjen säilyttämisedellytykset. Numero osoittaa asemakaavan kasvillisuus- ja luontokohdeselvityksen (vuosi 2020) kohderajasta. Ks. kaavaselustus.



Luonnon monimuotoisuuden kannalta erityisen tärkeä alue.
Alueen käyttöä suunniteltaessa on otettava huomioon luonnon monimuotoisuuden kannalta tärkeiden elinympäristöjen säilyttämisedellytykset. Numero osoittaa asemakaavan kasvillisuus- ja luontokohdeselvityksen (vuosi 2021) kohderajasta. Ks. kaavaselustus.

YLEISET MÄÄRÄYKSET:

Alueella tulee noudattaa osa-alueittain riittävän yhtenäistä rakentamistapaa ja alueelle laadittavia rakentamistapaohjeita.

LISÄTIETOJA:

Maisemaa muuttavaa maanrakennustyötä, puiden kaatamista tai muuta näihin verrattavaa toimenpidettä ei asemakaavan alueella saa suorittaa ilman lupaa (MRL:128 § mukainen maisematyölupa).

IV S U U N N I T E L M A

S U U N N I T T E L U T A V O I T T E E T

Diplomityöni aiheena on suunnitella senioritalo Lohjan Muijalaan. Rakennusmateriaalina on tarkoitus käyttää puuta, mutta haluan keskittyä tarkemmin senioreiden palvelurakennusten suunnitteluun. Tavoitteenani on suunnitella käytännöllinen, moderni ja kodikas senioritalo, jonka huoneistot ovat muunneltavissa asukkaiden tarpeiden mukaan niin, että asuminen elämän loppuun asti tutussa ympäristössä on mahdollista.

Korkealaatuisten seniorikotien tarve tulee kasvamaan tulevaisuudessa, kun suuret ikäluokat vanhenevat. Lisäksi senioritalojen ympärillä oleva stigma ja vääränlainen mielikuva on vähentymässä ja muuttumassa, jolloin rakennuksista tulee haluttavampia jo aikaisemmassa elämänvaiheessa.

Puuarkkitehtuuri kiinnostaa minua itseäni henkilökohtaisesti. Puu on muutoinkin miellyttävä sekä hyvin kodinomainen, että lämmin materiaali. Lisäksi puurakentamisen suosio on suuressa kasvussa ja se sitä näkee yleisesti materiaalivalintana myös muussa julkisessa rakentamisessa. Materiaalina mahdolliset puun ongelmat on myös helposti ratkaistavissa, kuten paloturvallisuus järjestämällä rakennukseen sprinklausjärjestelmä. Puu tuo arkkitehtuuriin sekä sisätiloihin lämpöä että kodikkuutta. Puun käyttö näkyy työssäni lähinnä julkisivumateriaaleissa sekä yhteistilojen sisustuksessa.

Tavoitteenani on ottaa suunnitelmassani huomioon tutkimuksissa sekä haastattelussa ylösnousseet asiat, kuten muunneltavuus, riittävä mitoitus ja miellyttävät yhteistilat. Haluan, että yhteistiloja on paljon ja että ne houkuttelisivat asukkaita viettämään aikaa asuntojensa ulkopuolella. Yhteistiloja on kuitenkin myös sellaisia, jotka ovat hieman yksityisempiä ja joissa voi vastaanottaa sekä viettää aikaa läheisten kanssa.



Näkymä parkkipaikalta pääsisäänkäynnin suuntaan

SENIORITALO METSÄKOTO

Senioritalo Metsäkoti on kaksikerroksinen, puurakenteinen palvelutalo. Rakennus koostuu nivelletystä, kahteen suuntaan aukeavasta massasta, joka sijoittuu tontille niin, että huoneistoista sekä yhteistiloista on näkymiä otollisiin ilmansuuntiin.

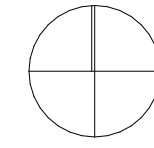
Rakennuksen yleisilmettä hallitsee musta, raskas kuori, joka tuo suojaa itse toiminnoille ja asunnoille. Rakennuksen sisätilat korostuvat tummasta julkisivumassasta lämpimänsävyisenä, punertavana puuna. Ikkunat, ovet ja parvekkekaiteet ovat valkoisia.

Piha jää rakennuksen syliin. Asunnoista sekä yhteisistä tiloista on näkymät pihan tapahtumiin. Huoltopiha jää tontin pohjoispuolelle. Pihalle on varattu istutusaltaita ja kukkapenkkejä asukkaita varten, sekä pergolalla suojattu istuskelualue.



Lintuperspektiivi kaakosta pihan yli pääsisäänkäynnin suuntaan

P



Tontin eteläpuolelle jää piha, jonka kautta on kulku sisään. Pihan läpi kulkee pieni kävelypolku, jonka varrella on penkkejä istuskelua sekä lepäilyä varten. Asukkaille on varattu istutusaltaita omaa puutarhurointia varten ja pergolalla katettu oleskelualue. Pihalla on runsaasti puita, pensaita ja muuta kasvillisuutta.

- a Pysäköinti
- b Huoltopiha
- c Sisäänkäynti
- d Istutusaltat
- e Pergola
- f Nurmikivipolku

Pihan materiaaleja

- 1 Asfaltti
- 2 Hiekka
- 3 Nurmikivi
- 4 Nurmikko



Asemapiirros

1:500



Näkymä pihalle



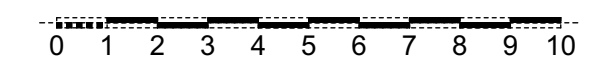
Julkisivu koilliseen

1:150



Julkisivu kaakkoon

1:150



Julkisivujen materiaalit ovat minimaaliset. Suojaa antavaa ulkokuorta korostaa moderni, musta, leveä puulankku. Rakennuksen sisäjulkisivu korostuu kapeasta lämpökäsitellystä männystä tehdystä puurimasta. Parvekkeet sekä ikkunat erottuvat puujulkisivusta valkoisina.

Julkisivumateriaalit

Puulankku, musta
 Puurima, lämpökäsitelty mänty
 Teräskaide, valkoinen





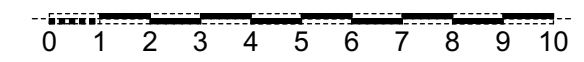
Julkisivu lounaaseen

1:150



Julkisivu luoteeseen

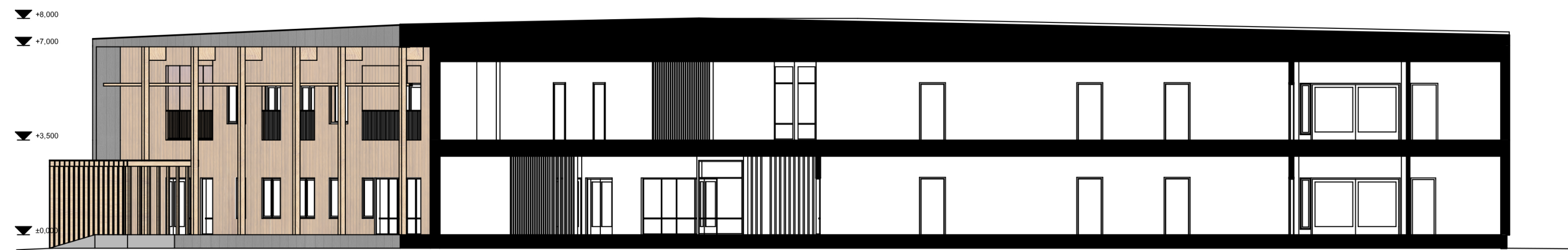
1:150





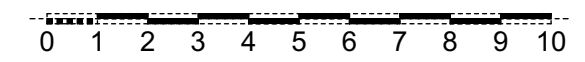
Leikkaus A

1:150



Leikkaus B

1:150





Näkymä lounaasta



Näkymä pohjoisesta

T I L A T J A T O I M I N N A L L I S U U S

Rakennuspaikka on keskeisellä paikalla omakotitaloalueella. Tontti on tärkeän päätien varrella. Uudelle rakennettavalle alueelle ajetaan senioritalon edestä. Tämä tukee senioritalon integrointia ympäröivään rakennuskantaan sekä liikenne antaa senioreille seurattavaa. Luoteeseen jää myös mukava metsäalue, joka tarjoaa virkistytymistä. Tapahtumia tarjoavia näkymiä on jokaiseen ilmansuuntaan.

Kaksikerroksinen rakennus jakautuu kahteen siipeen. Pääsisäänkäynti on rakennuksen nivelkohdassa. Kerroskorkeus on korotettu, jotta tilantuntu korostuu sekä asuin- että yleisissä tiloissa.

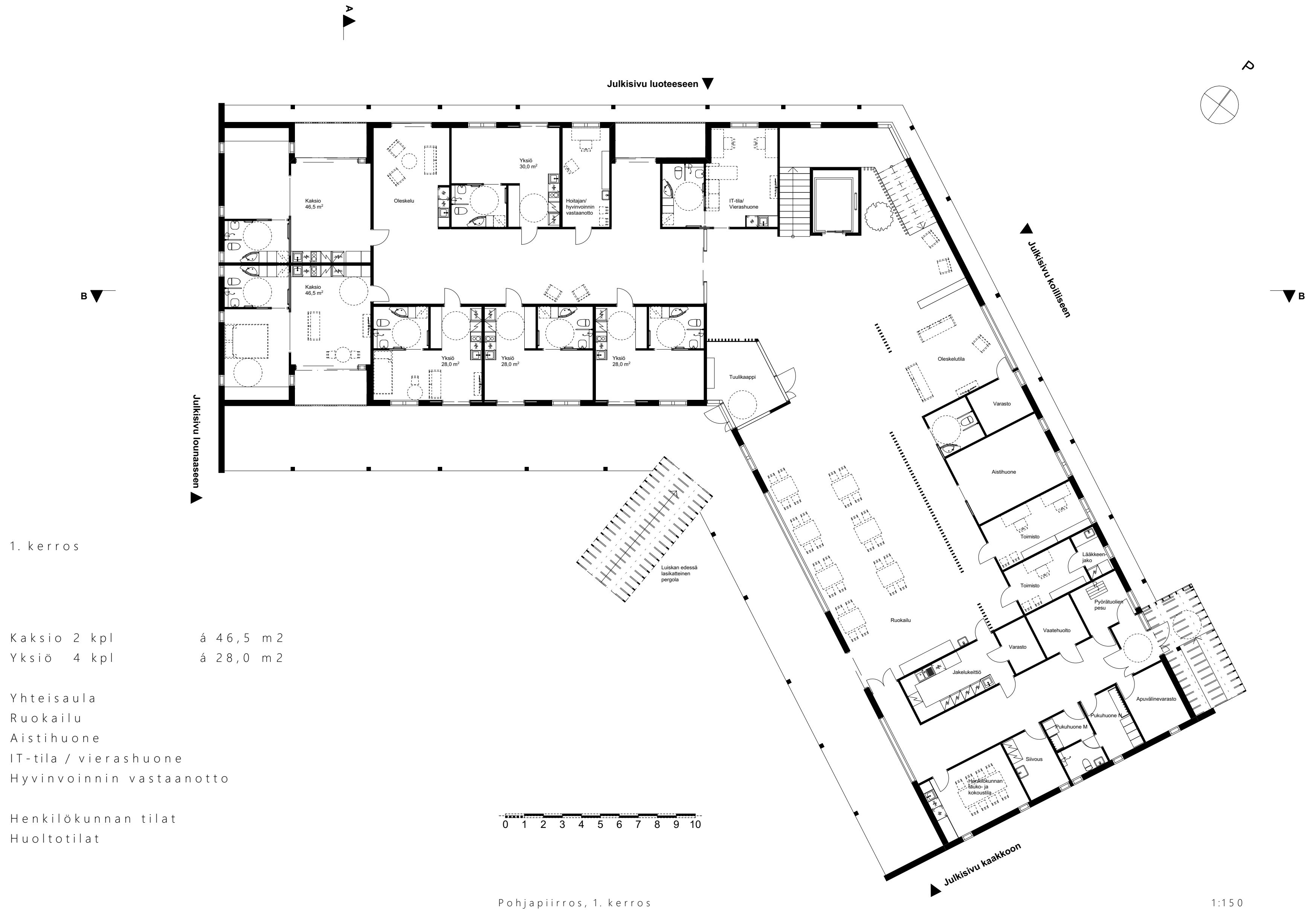
Molemmissa kerroksissa on sekä asuntoja että yleisiä tiloja. Yleisiä tiloja on runsaasti ja osa niistä on käytettävissä myös yksityisemmin, esimerkiksi tavattaessa ystäviä sekä lähimmäisiä. Yleisiä tiloja ei varsinaisesti ole keskitetty tietylle alueelle, vaan niitä on suunniteltu myös asuntojen läheisyyteen. Yhteiset tilat on pääosin avoimia pohjaratkaisuiltaan, jotta tilat mahdollistavat monipuolisen sekä muuttuvan kalustamisen ja yhteiset kokoontumiset. Toimintoja tukevat tilat on keskitetty 1. kerroksen kaakkoisosaan ja huoltopihan läheisyyteen.

Asuinhuoneistot ovat yksiöitä sekä kaksioita. Asunnot ovat avoimia, mutta neliöt ovat tehokkaasti käytössä. Jokaisessa asunnossa on oma pieni keittotilansa. Pariskunnille tarkoitetuissa kaksioissa on lasitettu, liukuovellinen parveke, joka tuo asuntoon lisää tilaa. Yksiöissä yhteyden ulkotilaan mahdollistaa leveä ranskalainen parveke.

Puun käyttö näkyy myös sisustuksessa. Asunnoissa puuta on seinissä sekä katossa. Kaksioissa julkisivun puurimoitus jatkuu parvekkeelle. Yhteisten tilojen sisustuksessa näkyy myös puu tuomassa tiloihin lämpöä sekä kodikkuutta.



Näkymä 1. kerroksen oleskelutilaan ja lehtinurkkaukseen



1. kerros

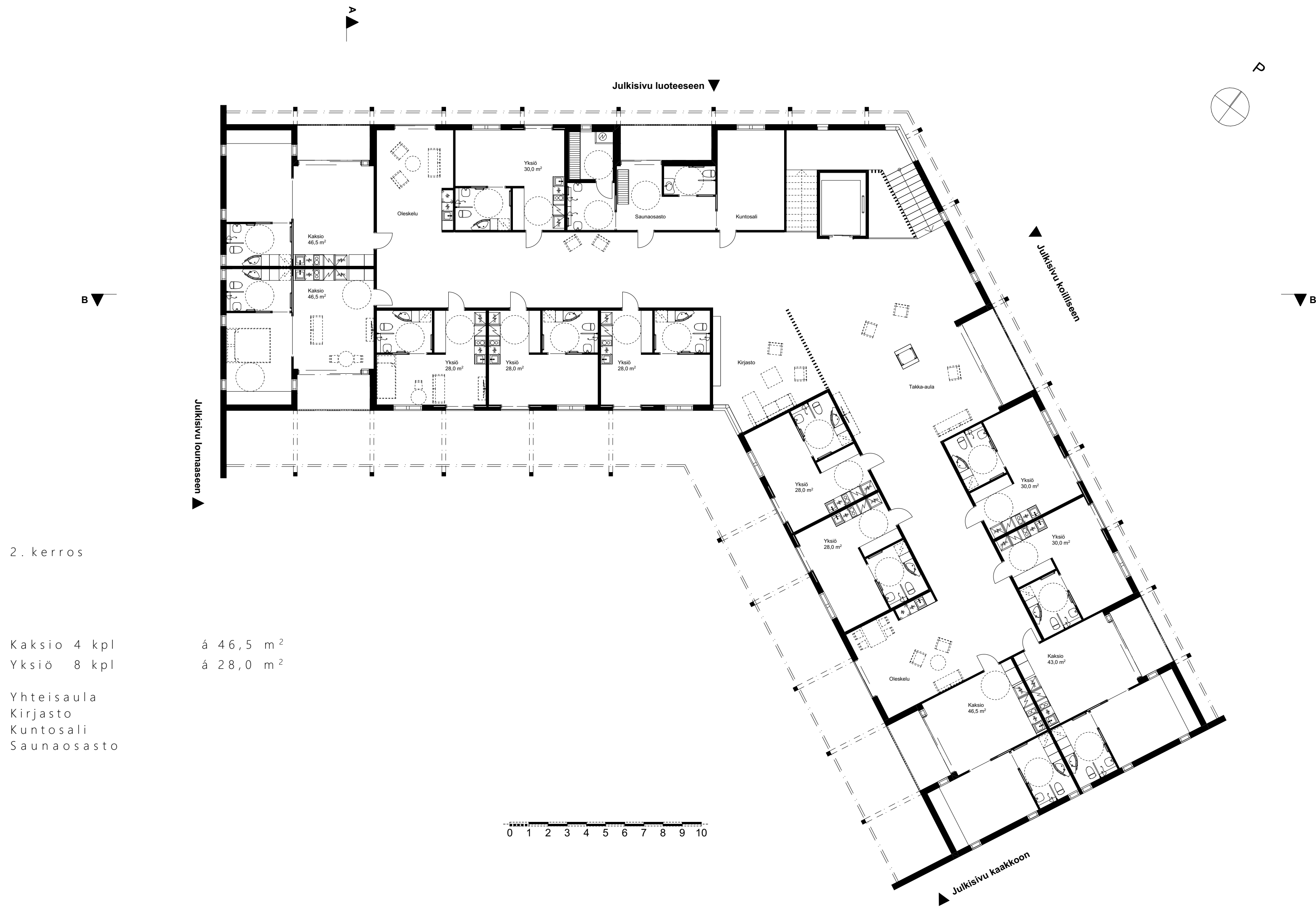
Kaksio 2 kpl á 46,5 m²
 Yksiö 4 kpl á 28,0 m²

Yhteisaula
 Ruokailu
 Aistihuone
 IT-tila / vierashuone
 Hyvinvoinnin vastaanotto

Henkilökunnan tilat
 Huoltotilat

Pohjapiirros, 1. kerros

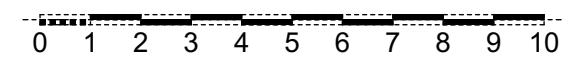
1:150



2. kerros

Kaksio 4 kpl á 46,5 m²
 Yksiö 8 kpl á 28,0 m²

Yhteisaula
 Kirjasto
 Kuntosali
 Saunaosasto



Pohjapiirros, 2. kerros

1:150

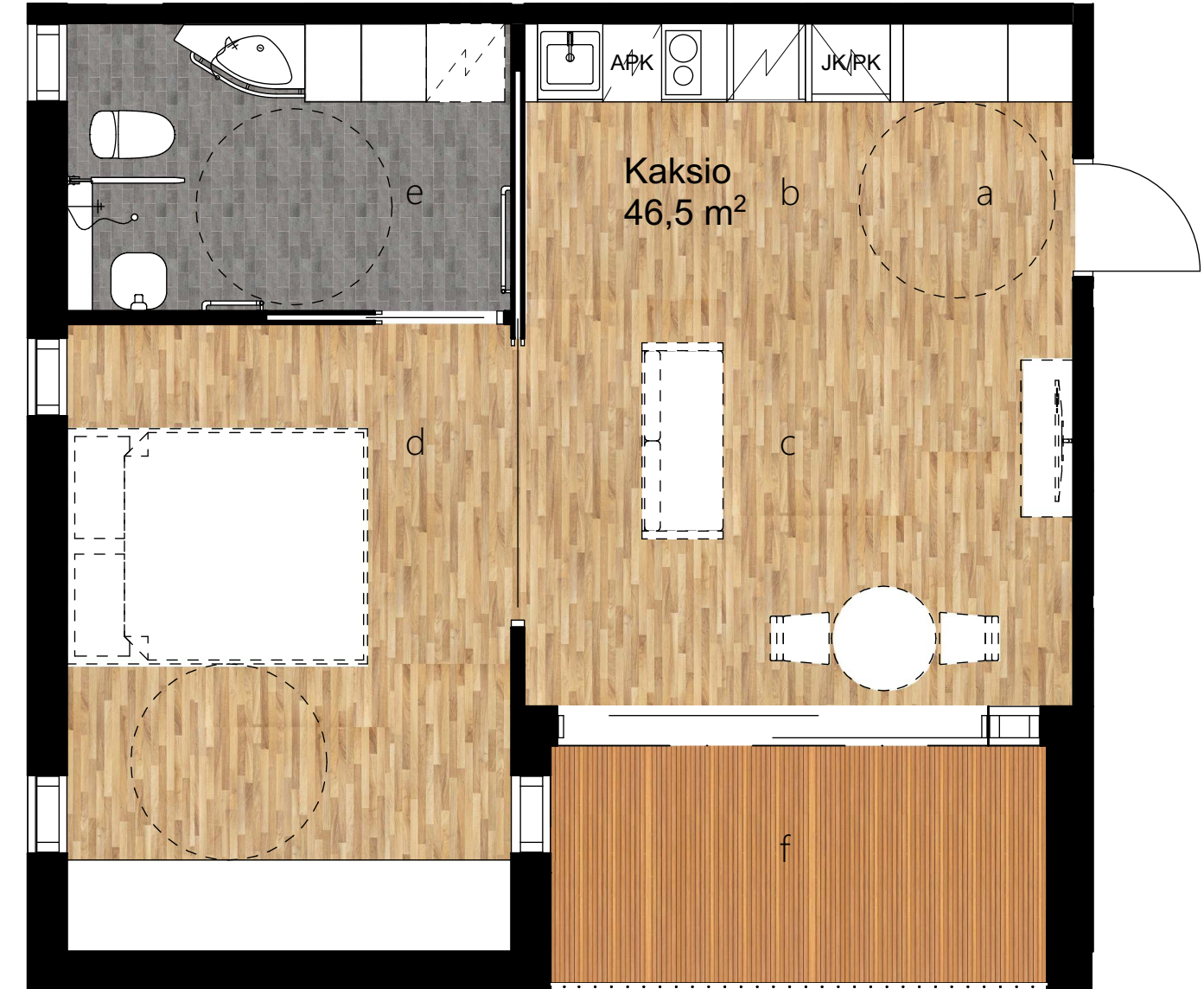


Näkymä eteisestä olohuoneeseen

Kaksio 46,5 m²

Leveät liukuovet tuovat avaruutta huoneistoon. Makuuhuoneeseen mahtuu pari sänky tai kaksi erillistä sänkyä. Säilytystilaa löytyy syvästä, seinän levyisestä liukuovellista säilytyskaapistosta. Makuuhuoneesta avautuu ikkunoita parvekkeelle sekä ulos. Kylpyhuone on suuri ja täyttää esteettömyyssäädökset. Olohuone sekä siihen liittyvä tupakeittiö on yhteistä tilaa, joka on sisustettavissa monin eri tavoin.

- a Eteinen
- b Tupakeittiö
- c Olohuone
- d Makuuhuone
- e Kylpyhuone
- f Parveke



Esimerkkiasunto, kaksio

1:50



Esimerkkiasunnon sijainti 2. kerroksessa

1:500



Näkymä parvekkeelta huoneistoon

Huoneistojen materiaalit

Huoneiston seinäpinnat ovat valkoisia, mutta lattia- ja kattopinnoissa sekä kiintokalusteissa on käytetty eri materiaaleja ja valkoisesta poikkeavia sävyjä.

Ulkotilat

1 Lämpökäsitelty mänty Parveke

Sisätilojen materiaalit

2 Tammilaminaatti Lattia
 3 Mäntypaneeli Katto, tehosteseinä
 4 Harmaa laatta Kylpyhuoneen lattia

Kalusteiden materiaalit

5 Savutammi Laminaattitaso
 6 Mäntyviilu Kalusteet

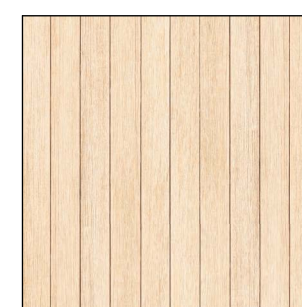
1



2



3



4



5



6



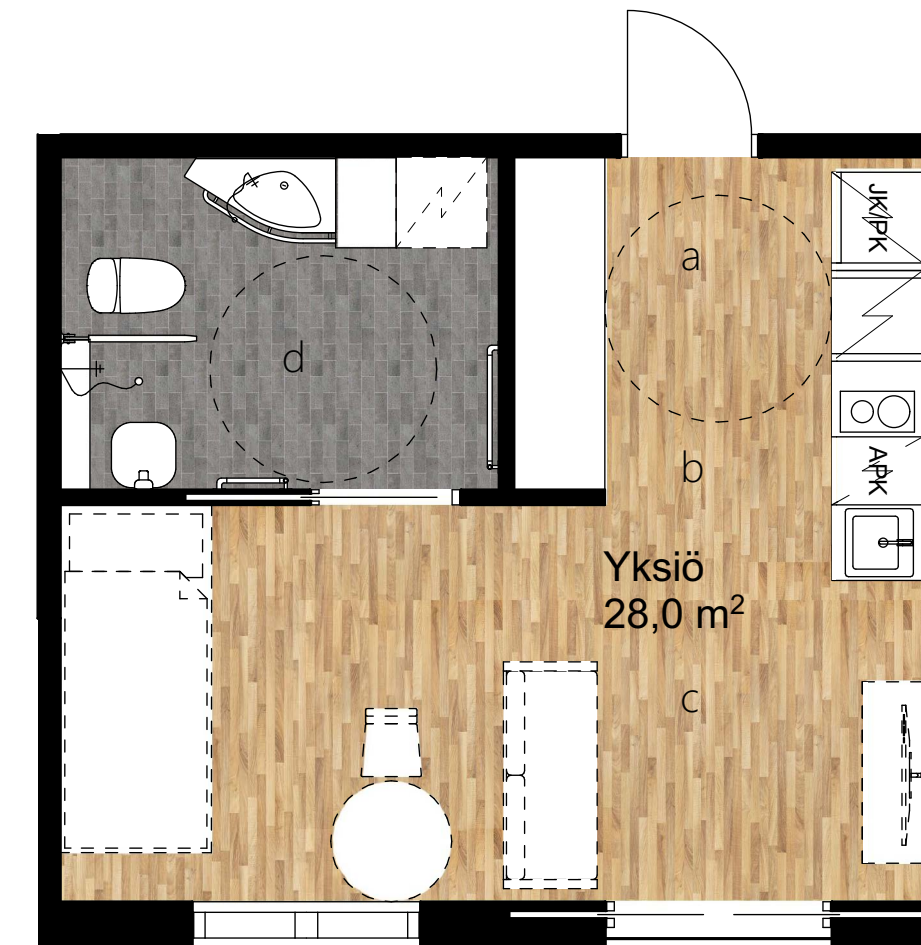


Näkymä huoneeseen

Yksiö 28,0 m²

Huoneisto on yhtenäistä tilaa, kylpyhuonetta lukuunottamatta ja sisustettavissa että kalustettavissa monella eri tavalla. Kiintokalusteet on sijoitettu vastakkain lähelle sisääntuloa, jolloin huone jää avoimeksi. Yhteyden ulkotilaan tuo pariovellinen ranskalainen parveke.

- a Eteinen
- b Tupakeittiö
- c Huone
- d Kylpyhuone



Esimerkkiasunto, yksiö

1:50



Esimerkkiasunnon sijainti 2. kerroksessa

1:500



Näkymä huoneeseen

Huoneistojen materiaalit

Kuten kaksioissakin, yksiöissä seinäpinnat ovat pääsääntöisesti valkoisia. Niitä on korostettu erilaisilla ja erivärisillä puumateriaaleilla.

Sisätilojen materiaalit

1	Tammilaminaatti	Lattia
2	Mäntypaneeli	Katto, tehosteseinä
3	Harmaa laatta	Kylpyhuoneen lattia

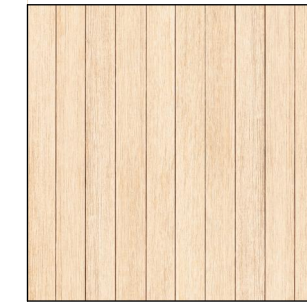
Kalusteiden materiaalit

4	Savutammi	Laminaattitaso
5	Mäntyviilu	Kalusteet

1



2



3

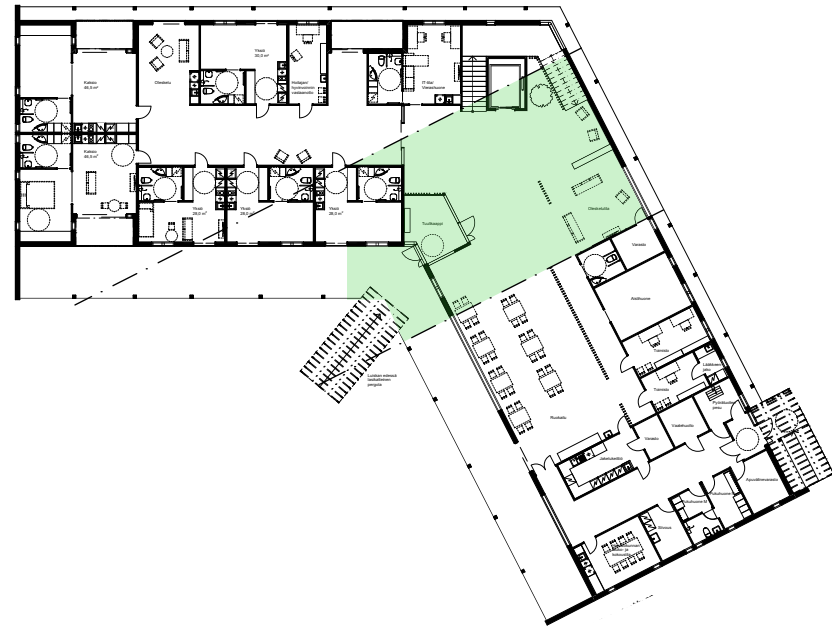


4



5





Esimerkkitilan sijainti 1. kerroksessa

1:500

Yhteisten tilojen sisustuksessa käytetään myös puun sävyjä. Oleskelutiloissa, käytävillä sekä muissa tiloissa lattiassa käytetään tummempaa laminaattia. Ruokailutiloissa lattiamateriaali on harmaa laatta kalanruotokuvioon ladottuna. Seinät ovat valkoisia, mutta sopivissa paikoissa on vaaleasta männystä tehosteseinä sekä rimoitusta. Sisäkatto on lämpökäsiteltyä mäntyä.

Sisustukseen tuo kodikkuutta ja lämpöä lisäksi viherkasvit sekä kasviseinät.

- a Tuulikaappi
- b Yhteisaula
- c Lehtinurkkaus
- d Oleskelu
- e Ruokailu
- f Viherseinä



Yhteisten tilojen sisustusperiaate.
1. kerroksen yhteisaula

1:100



Näkymä 1. kerroksen yhteisaulaan



Esimerkkitilan sijainti 2. kerroksessa

1:500

Kakkoskerroksessa käytetään samoja materiaaleja, kuin ensimmäisessäkin kerroksessa. Takkahuoneessa on kaksipuolinen sähkötakka, josta asukkaat voivat nauttia molemmin puolin.

- a Takkahuone
- b Yhteisaula
- c Kirjasto
- d Viherseinä



Yhteisten tilojen sisustusperiaate.
2. kerroksen yhteisaula

1:100



Näkymä 1. kerroksen yhteisaulaan

Yhteistilojen materiaalit

Ulkotilat

1 Lämpökäsitelty mänty

Parveke

Sisätilojen materiaalit

2 Tumma, lankkumainen laminaatti

Lattia

3 Mäntypaneeli

Tehosteseinä, katto

4 Harmaa laatta

Ruokailun lattia

5 Mänty, vaalea

Pilarit

6 Tammi

Portaiden askelmat

7 Mosaiikkilaatta

Eteisen lattia

Kalusteiden materiaalit

8 Tammi

Kalusteet

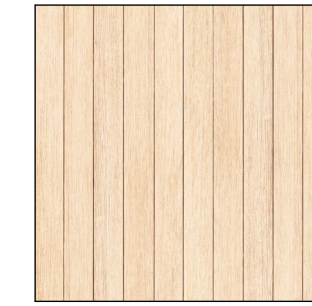
1



2



3



4



5



6



7



8



V L O P U K S I

P O H D I N T A A

Koin diplomityön tekemisen erittäin opettavaiseksi kokemukseksi. Tutkimustyöni uusiin nykyaikaisiin seniorikoteihin avarsi omaakin näkemystäni siitä, millaisia vaihtoehtoja asumiselle voi olla, kun yksilö ikääntyy. Myös haastatteluni lähihoitajan kanssa avarsi minulle enemmän käytännön tarpeita, mitä seniorikodeissa on ja minkä henkilökunta on huomannut sellaisiksi asioiksi, joita joko he tai asukkaat olisivat toivoneet kodeiltaan. Yhdeksi suureksi haasteeksi kuitenkin nousi työssäni arkkitehtuurin sekä käytännöllisyyden yhdistäminen sillä tavalla, joka palvelisi riittävässä määrin molempia.

Koti on lähtökohtaisesti monelle henkilölle tärkeä paikka, jonka muuttuminen voi aiheuttaa paljon stressiä, varsinkin vanhalla iällä. Seniorikotien tarve kuitenkin kasvaa kokoajan ja niiden muuttuva imago tekee niistä haluttavampia asumismuotoja, kuin mitä aiemmin. Se, että markkinoilla on tarjolla monipuolisempia sekä nykyaikaisempia asuntoja senioreille, on tärkeää ja vähentää nähdäkseni seniorikoteihin aikaisemmin liitettyä laitoksen leimaa. Nykyaikaiset seniorikodit ovat enemmänkin asuntoja, joissa esteettömyyteen on kiinnitetty vielä enemmän huomiota ja joissa jokapäiväiset palvelut ovat lähempänä ja paremmin saatavilla. Myös muiden ihmisten sekä henkilökunnan lähellä olo lisää asumisturvallisuutta, kun apu pääsee paikalle nopeasti tarvittaessa.

Niin tärkeitä, kuin monipuoliset sekä mielekkäät asuntopohjat ovatkin, koin itse haasteelliseksi sen, kuinka tasapainottaa huoneistojen pohjaratkaisut sekä asuntojen neliöiden määrän. Asuntojen piti olla riittävän kookkaita, jotta niissä oli tilan tuntua ja että ne täyttivät seniorirakentamisen tilavaraukset, mutta neliöiden tuli olla harkittuja sekä mietittyjä ja halusin välttää hukkaneliöitä.

Materiaaleilla oli tarkoitus saada huoneistoista myös erilaisia sekä ennenkaikkea kodikkaita. Toivoin saavani huoneistoihin modernin tunteen, mutta ollen samalla myös omanlaisia ja poikkeavan positiivisesti tavallisesta asuntorakentamisesta.

Yhteistilat on pyritty suunnittelemaan niin, että ne ovat asuntojen laajennuksia. Niitä olisi riittävässä määrin ja ne olisivat houkuttelevia käyttää, etteivät asukkaat jäisi vain asuntoihinsa sisälle. Yhteistilojen on tarkoitus tarjota sosiaalista tapahtumaa asukkaiden, heidän läheistensä sekä henkilökunnan kanssa.

Diplomityön jälkeen kiinnostukseni seniorirakentamista kohtaan on kasvanut edelleen. Ennen kaikkea koen, että tulevaisuudessakin on tärkeää, että kunnosta riippumatta, ihmisille on tarjolla ihmisarvolle arvokasta, laadukasta sekä kodikasta rakentamista.

K I I T O K S E T

Kiitos Aulikki Herneojalle diplomityöni ohjauksesta sekä tukemisesta.

Kiitos perheelleni, sukulaisilleni ja ystävilleni avusta, tukemisesta ja kannustamisesta, jotta saisin diplomityöni valmiiksi.

L Ä H D E L U E T T E L O

Archello (ei päivämäärää) Senior housing Kuntich
<https://archello.com/it/project/senior-housing-kuntich>

ark (julkaistu lehdessä 3/2019 - Asuminen) Senioritalo Gullkronan
Noudettu osoitteesta <https://www.ark.fi/fi/2019/03/senioritalo-gullkronan/>

ark (julkaistu lehdessä 1/2019 - Kaupunki) Trekoli, puukerrostalo senioreille
Noudettu osoitteesta <https://www.ark.fi/fi/2019/01/trekoli-puukerrostalo-senioreille/>

Aurahovi (ei päivämäärää) Seniorikoti Aurahovi Naulakallio
https://www.aurahovi.fi/wp-content/uploads/Aurahovi-Helsinki-Naulakallio-esite-2022_web1.pdf

Finnish Architecture (ei päivämäärää) Gullkronan Senior Housing
<https://finnisharchitecture.fi/gullkronan-senior-housing/>

Google Earth (ei päivämäärää)
<https://earth.google.com/web/search/muijalannummentie/@60.28906606,24.20243426,79.84914301a,436.29007763d,35y,19.15804121h,0t,0r/data=CigiJgokCQs40Cu8qTVAEQk40Cu8qTXAGcaLfL2mLENAIdT2DsrtXVDA>

Huttunen-Lipasti Architects / Arkkitehdit (ei päivämäärää) GULLKRONAN
<https://h-l.fi/projects/gullkronan/>

Kiinteistömaailma (ei päivämäärää)
Kuva haettu <https://www.kiinteistomaailma.fi/km/property/1327501/ba289rqu3hp1u5y8ayb66cxt.jpg>

KoskiHoiva (7.1.2022) Palveluasuminen
<https://koskihoiva.fi/palveluasuminen/>

Lohjan karttapalvelu (ei päivämäärää)
<https://karttapalvelu.lohja.fi/>

Lohjan kaupunki (julkaistu 30.6.2017, muokattu 24.8.2022) Lohja Järvi-kaupunki
<https://www.lohja.fi/>

Lohjan kaupunki (julkaistu 16.12.2021) L68 Muijala I asemakaava Kaavaehdotus Kaavakartta
<https://lohja.emmi.fi/l/6j2MzR5FXZDq>

Lohjan kaupunki (julkaistu 8.2.2018, muokattu 15.8.2022) Muijala - Lohja

<https://www.lohja.fi/asuminen-ja-ymparisto/rakentaminen-ja-maankaytto/tontit/yritystontit/yritystontit/muijala/>

Lohjan kaupunki (julkaistu 8.1.2021, muokattu 24.8.2022) L68 Muijala I asemakaava, asemakaavan muutos ja tonttijako

<https://www.lohja.fi/asuminen-ja-ymparisto/kaupunkisuunnittelu-ja-kaavoitus/vireilla-olevat-kaavat-ja-suunnitelmat/l68/>

Ornamon senioritaloyhdistys (2017) Yhteisöllinen senioriasuminen - Kehittämisen suuntaviivoja ja kansainvälisiä esimerkkejä

<https://www.ornamo.fi/app/uploads/2018/11/Senioriasuminen-AP-2017.pdf>

Pohjois-Helsingin kansallisseniirit ry (muokattu 21.8.2022)

<https://pohjoishelsinki.senioryhdistys.fi/>

Puuinfo (julkaistu lehdessä 1/19) As Oy Trekoli

Haettu osoitteesta https://puuinfo.fi/wp-content/uploads/2020/06/Puu_1_2019_lowres_0.pdf

RT-kortisto (joulukuu 2013) RT-kortti 93-11134 Vanhusten palveluasuminen

Ruotsalainen, P. (elokuu 2016) SENIORIASUMINEN Tarjonnan ja kysynnän kohtaaminen, Pro gradu-tutkielma, Itä-Suomen yliopisto

https://erepo.uef.fi/bitstream/handle/123456789/17439/urn_nbn_fi_uef-20161190.pdf?sequence=1&isAllowed=y

Saga Palvelutalot (ei päivämäärää) Millaisia senioriasunnot ovat

<https://www.sagacare.fi/usein-kysyttya/millaisia-senioriasunnot-ovat>

Soite (ei päivämäärää) Senioriasuminen

<https://soite.fi/palvelut-ja-yhteys/ikaihmissen-palvelut/senioriasuminen/>

Suomen Seniorihoiva (julkaistu 6.9.2018, muokattu 5.4.2022)

<https://suomenseniorihoiva.fi/hoivapalvelut/vanhusten-viriketoiminta/>

Turun tunnin juna (julkaistu 8.8.2022, muokattu 23.8.2022) Miksi tunnin juna?

<https://www.tunninjuna.fi/miksi-tunnin-juna/>

YkkösLohja (julkaistu 30.11.2021) Tunnin juna - hanke etenee

<https://www.ykkoslohja.fi/tunnin-juna-hanke-etenee/>

Haastattelu Roivainen Suvi, lähihoitaja 26.8.2022

K U V A L Ä H T E E T

- Kuva 1 Kuvaaja Tim Van de Velde
<https://archello.com/it/project/senior-housing-kumtich>
- Kuva 2 Kuvaaja Tim Van de Velde
<https://archello.com/it/project/senior-housing-kumtich>
- Kuva 3 Kuvaaja Martin Sommerschild / Kuvatoimisto Kuvio Oy
<https://www.ark.fi/fi/2019/01/trekoli-puukerrostalo-senioreille/>
- Kuva 4 Arkkitehdit Rudanko + Kankkunen
https://puuinfo.fi/wp-content/uploads/2020/06/Puu_1_2019_lowres_0.pdf
- Kuva 5 Huttunen-Lipasti Architects / Arkkitehdit
<https://finnisharchitecture.fi/gullkronan-senior-housing/>
- Kuva 6 Huttunen-Lipasti Architects / Arkkitehdit
<https://finnisharchitecture.fi/gullkronan-senior-housing/>
- Kuva 7 Saga Care Finland Oy Vantaan Saga Tammilinna
[https://www.sagacare.fi/saga-palvelutalo-tammilinna-vantaa?
gclid=Cj0KCQjwkOqZBhDNARIsAACsbfLLKH0Wag9MI64Y8IpOvRdKI0Z1bJOmtMUjkCG0x6aGPYUKpu37AcwaAibYEALw_wcB](https://www.sagacare.fi/saga-palvelutalo-tammilinna-vantaa?gclid=Cj0KCQjwkOqZBhDNARIsAACsbfLLKH0Wag9MI64Y8IpOvRdKI0Z1bJOmtMUjkCG0x6aGPYUKpu37AcwaAibYEALw_wcB)
- Kuva 8 Aurahovi Oy
https://www.aurahovi.fi/wp-content/uploads/Aurahovi-Helsinki-Naulakallio-esite-2022_web1.pdf
- Kuva 9 Huttunen-Lipasti Architects / Arkkitehdit
<https://finnisharchitecture.fi/gullkronan-senior-housing/>
- Kuva 10 Suomen Seniorihoiva Oy
<https://suomenseniorihoiva.fi/hoivapalvelut/vanhusten-viriketoiminta/>
- Kuva 11 Suomen Seniorihoiva Oy
<https://suomenseniorihoiva.fi/hoivapalvelut/vanhusten-viriketoiminta/>
- Kuva 12 Pohjois-Helsingin kansallisseniorit ry
<https://pohjoishelsinki.senioriyhdistys.fi/>
- Kuva 13 Lohjan Muijala, ilmakehu asuinalueesta. Kuvaaja ei ole tiedossa.

Kuva 14 Sallamari Hiltunen

Kuva 15 Google Earth, Google LLC

<https://earth.google.com/web/search/muijalannummentie/@60.28906606,24.20243426,79.84914301a,436.29007763d,35y,19.15804121h,0t,0r/data=CigiJgokCQs40Cu8qTVAEQk40Cu8qTXAGcaLfl2mLENAIdT2DsrtXVDA>

Kuva 16 Google Earth, Google LLC

<https://earth.google.com/web/search/muijalannummentie/@60.28906606,24.20243426,79.84914301a,436.29007763d,35y,19.15804121h,0t,0r/data=CigiJgokCQs40Cu8qTVAEQk40Cu8qTXAGcaLfl2mLENAIdT2DsrtXVDA>

Kuva 17 Google Earth, Google LLC

<https://earth.google.com/web/search/muijalannummentie/@60.28906606,24.20243426,79.84914301a,436.29007763d,35y,19.15804121h,0t,0r/data=CigiJgokCQs40Cu8qTVAEQk40Cu8qTXAGcaLfl2mLENAIdT2DsrtXVDA>

Näkymät 1-10 Kuvaaja Sallamari Hiltunen