

УДК 712(476.5)

ПАРКОВЫЙ АНСАМБЛЬ И АРХИТЕКТУРНЫЕ ПАМЯТНИКИ НАСЕЛЕННОГО ПУНКТА ОСВЕЯ

В.С. ШУСТ

(Представлено: **Н.А. ЖЕЛЕЗОВА**)

Подчеркивается значимость архитектурного наследия населенного пункта Освея в Витебской области, расположенного на южном берегу озера Освейское. Приводится описание архитектурных памятников, которые сохранились на сегодняшний день, а также памятников сохранившихся на рисунках.

В настоящее время Освея является «северной жемчужиной» не только из-за своей привлекательности благодаря природным богатствам, но и благодаря уникальному архитектурному наследию. Здесь расположено второе по величине в Беларуси озеро – Освейское – и один из самых крупных в республике водно-болотных комплексов, получивший почётный статус Рамсарского угодья благодаря своей неповторимой флоре и фауне.

Это был пейзажный парк. Здесь все имело смысл и значение – любое дерево, возвышение, поляна. Главным достоинством его являлись ручьи. Они придавали этому месту естественность.

Площадь парка первоначально занимала более 30 га, но сейчас парк сохранился на территории около 16 га. Парк занимает ровную, слегка пониженную территорию на южном берегу оз. Освея. В плане имеет форму прямоугольника без четко выраженной планировочной оси (рис. 1).

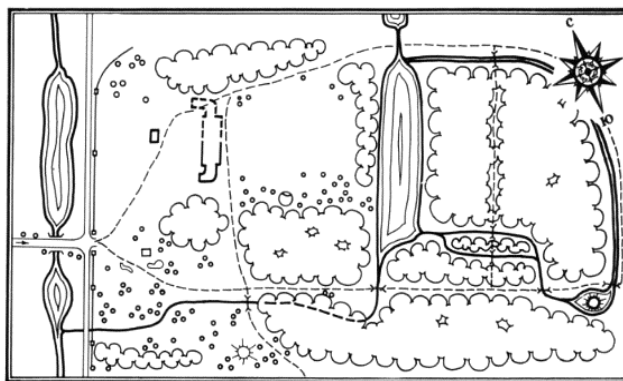


Рис. 1. Схема Освейского парка

В основу его композиции положена сложная водная система, которая питалась водой озера через центральный канал. Пруды, каналы, протоки кольцом охватывали территорию парка, создавая иллюзию островного положения его центральной части. Пруды имели узкую прямоугольную форму, подобно водоемам уходящего регулярного периода в парковом искусстве. Въездная длинная аллея шла с западной стороны. Передний план парка составляли два пруда, вытянутых вдоль поперечной оси, с подъемным мостом через соединяющий их канал. От въезда открывалась панорама большого парадного партера перед величественным зданием дворца.

Освейский парк являлся одним из лучших образцов садово-паркового искусства эпохи романтизма. На данный момент сохранилось только его часть с редкими природными экземплярами, которые внесены в Красную книгу Республики Беларусь.

Когда-то в Освее находился и еще один из красивейших дворцово-парковых ансамблей во всей Речи Посполитой. Он был внесен во Всемирное наследие ЮНЕСКО.

Дворец Шадурских был построен в 1982 году (рис. 2). Он увлекал монументальностью и легкостью форм. По утверждению старожилов, дворец имел вид птицы с распростертыми крыльями. Главных входных ворот было 4 – по числу времен года, внутренних входов 12 – по числу месяцев в году, окон 365 – по числу дней в году. В одном из крыльев дворца размещался зимний сад. В доме была огромная библиотека. Возвели его на небольшой насыпной горке, в которой по всей площади застройки были спрятаны подвалы. Эту особенность диктовал уровень грунтовых вод.

Двухэтажный дворец, в пять корпусов и с четырьмя широкими галереями, имел сложную внутреннюю планировку. Необычная, по нынешним представлениям, толщина его стен была вызвана отнюдь не страхом хозяев перед пресловутыми «врагами». К этому понуждал элементарный практиче-

ский расчет. Основными украшениями помещений являлись пилястры и ниши. Центральный зал – Голубой, из которого в две противоположные стороны «смотрели» по три высоких окна, был украшен круглыми колоннами. К сожалению, сохранились только руины этого замечательного дворца, но и они завораживают, и наше воображение дорисовывает недостающие элементы дворца, выступающего из романтического парка (рис. 3–5).



Рис. 2. Дворец Шадурских. Наполеон Орда, 1875–1876 гг.



Рис. 3. Руины Дворца Шадурских



Рис. 4. Руины Дворца Шадурских



Рис. 5. Руины Дворца Шадурских

Возле дворца Шадурских в парке располагался Троицкий костел (рис. 6), построенный в 1783 году. Известно, что костел был оштукатурен, и ограда вокруг него из сплошного кирпича была крыта черепицей. Костел и Освейский дворец сооружены из кирпича одинакового размера. Фасад декорирован ордерами пилястрами. Троицкий костел имел расписной свод. Роспись изображала большое белое облако на фоне голубого неба, на облаке, как на колеснице, восседал Иисус. До наших дней сохранился только фундамент и склеп.



Рис. 6. Троицкий костел

Ранее в Освее было три храма: костел и две православные церкви, но ни один храм до наших дней не сохранился. В Верхнедвинске когда-то стояла церковь на кладбище. А когда прошел весь атеистиче-

ский разгул, эту церковь перевезли в Освею и поставили рядом с горой, на которой раньше стоял православный храм. Церковь освятили в честь Георгия Победоносца (рис. 7, 8).

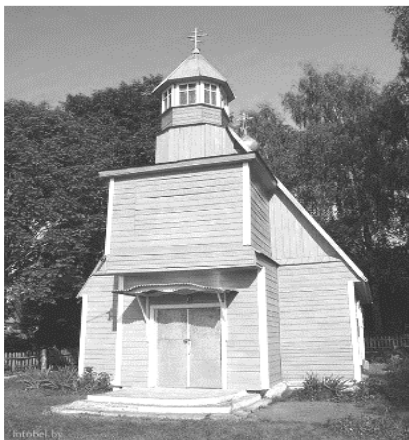


Рис. 7. Церковь св. Георгия Победоносца



Рис. 8. Церковь св. Георгия Победоносца

Здание монастырского госпиталя (рис. 9) – памятник архитектуры середины с элементами барокко XVIII века. Основан сестрами милосердия, которых пригласил в Освею ее владелец минский воевода Ян Август Гильзен. Он расположен на восточной периферии поселка возле парка. Сейчас в нем размещена больница. Здание П-образное в плане, одноэтажное с полуподвалами в боковых частях (рис. 10). В средней части госпиталя комнаты размещены с двух сторон от коридора, в боковых частях – с одной. Все стены одинаковой толщины (71 см.)



Рис. 9. Монастырский госпиталь

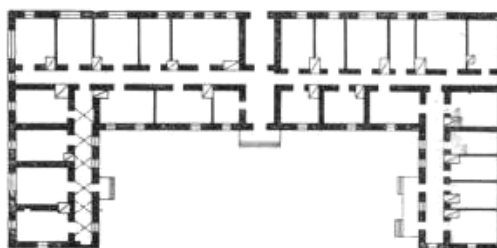


Рис. 10. План монастырского госпиталя

Изучая это живописное место, его историю и архитектуру, мы понимаем, что Освея занимает значимое место в истории нашей страны. Несмотря на непрезентабельность в настоящее время этого населенного пункта, при наличии идеи реставрации Освея может стать центром страны для ознакомления с историей Беларуси и оздоровления туристов из разных стран благодаря лечебным растениям, находящимся в населенном пункте Освея. Для этого необходимо: восстановление и поддержание в порядке садово-парковой территории; реставрация, восстановление дворца по сохранившимся описаниям, картинам, эскизам; может быть, по чертежам; восстановление других архитектурных памятников и самого местечка. Понятно, что наличия идеи без инвестиций недостаточно, хочется верить, что этот важный проект будет работать. Воссоздание, реконструкция и сохранение историко-культурного наследия очень важны для национального самосознания, а еще и потому, что возрождаются они в новом качестве и для новой жизни, внося свой вклад в повышение экономического состояния Беларуси.

ЛИТЕРАТУРА

1. Федорук, А.Т. Садово-парковое искусство Белоруссии. /А. Т. Федорук. – Минск: Ураджай, 1989. – 198 с.
2. Архітэктурна Беларусі: энцыкл. даведнік. – Мінск: Беларус. Энцыкл. імя Пётруся Броўкі, 1993. – 57 с.
3. Збор помнікаў гісторыі і культуры Беларусі. Віцебская вобласць. – Мінск: Выд-ва «Беларуская Савецкая Энцыклапедыя імя Пётруся Броўкі», 1985. – 162 с.
4. Габрусь Т.В. Мураванья харалы: сакральная архітэктурна беларускага барока / Т.В. Габрусь. – Мінск: Ураджай, 2001. – 287 с.
5. Татаринев, Ю. Города Беларуси. Витебщина / Ю. Татаринев. – Минск, 2006. – 187 с.