



Miksi suomalaiset eroavat evankelis-luterilaisesta kirkosta?

TUOMAS ÄYSTÖ & AKI KOIVULA & ANNA WESSMAN & JERE KYRÖ & TITUS HJELM

Suomalaiset eroavat kiihtyvään tahtiin maan isoimmasta uskonnollisesta yhdyskunnasta. Eroilmoitusten yhteydessä tallennettujen erosyiden analyysi paljastaa, että yleisimmät syyt erota evankelis-luterilaisesta kirkosta liittyvät talouteen ja hyötyyn. Ensi sijassa kyse ei siis ole kohujen yhteydessä tapahtuvista eroamisista tai arvokonservatiivien ja liberaalien välisestä vastakkainasettelusta.

.....
English summary at the end of the article

Johdanto

Suomen evankelis-luterilainen kirkko (vastedes ”kirkko”) on perinteisesti mielletty keskeiseksi osaksi suomalaista yhteiskuntaa ja kulttuuria. Kirkon muodolliset oikeudet julkisyhteisönä – jotka erottavat sen (sekä ortodoksisen kirkon) muista uskonnollisista yhteisöistä – ja kirkollisveron periminen valtiollisen verojärjestelmän puitteissa ovat muuttuneet vain vähän koko itsenäisyyden aikana. Tämä erityisasema on kuitenkin 1990-luvulta lähtien alkanut kyseenalaistua yhä voimakkaammin. Erityisesti tähän on vaikuttanut nopeasti laskeva jäsenmäärä. Siinä missä vuoden 1990 lopussa kirkon jäseniä oli noin 87,7 prosenttia Suomen väestöstä, vuoden 2020 lopussa osuus oli 67,8 prosenttia. Tilanne on samanlainen kuin muissa Pohjoismaissa (Furseth ym. 2018, 43).

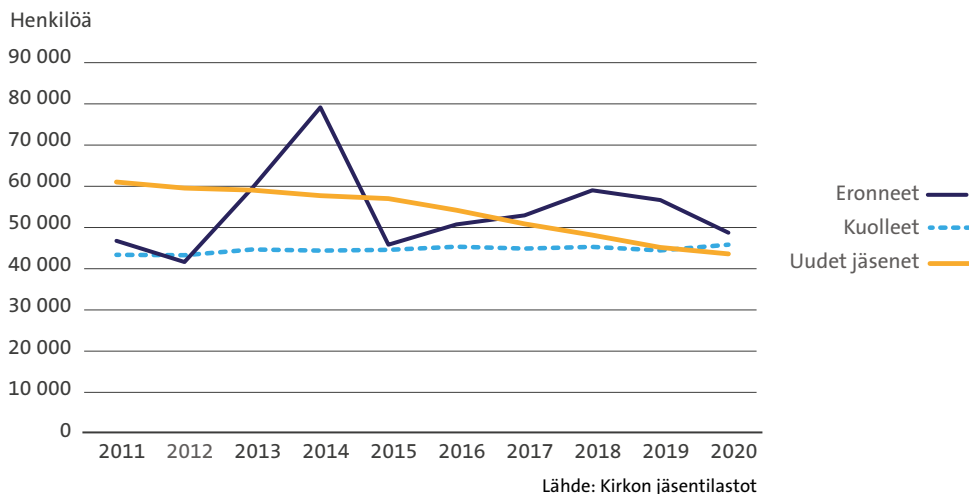
Vaikka jäsenmäärän lasku on yleisesti tiedossa oleva trendi, kirkosta eroamisen syistä tiedetään vähemmän. Julkisuudessa eniten huomiota ovat herättäneet yksittäiset eropiikit erityisten mediatapahtumien yhteydessä. Näistä tunnetuin liittyi niin kutsuttuun Homoiltaan, TV2:ssa 12.10.2010 lähetettyyn *Ajankohtainen kakkonen* -ohjelman keskusteluiltaan, jonka yhteydessä

Päivi Räsänen vastusti samaa sukupuolta olevien oikeutta avioliittoon (ks. Moberg & Sjö 2012; Helminen 2015). Toinen suuri eropiikki nähtiin marraskuussa 2014, kun eduskunta hyväksyi ehdotuksen avioliittolain muuttamiseksi sukupuolineutraaliksi. Suurin osa kirkosta eroamisista tapahtuu kuitenkin muulloin kuin tämänkaltaisten erityistapahtumien yhteydessä (ks. kuvio 1).

Yhtenä selityksenä viime vuosikymmenien eroamisintoon on tarjottu vuonna 2003 voimaan tullutta uutta uskonnonvapauslakia (Niemi 2015). Lakimuutos helpotti uskontokunnista eroamista siten, että rekisteritietojen muutos ei enää vaatinut henkilökohtaista virastokäyntiä. Samana vuonna Tampereen vapaa-ajattelijat ry perusti luterilaisesta ja ortodoksisesta kirkosta eroamisen mahdollistavan Eroa kirkosta -nettipalvelun, joka siirtyi vuonna 2010 Vakaumusten tasa-arvo VATA ry:n omistukseen.¹ Lisäksi vuodesta 2006 alkaen kaikista uskontokunnista² on pystynyt eroamaan myös valtionhallinnon virallisi-

¹ <https://eroakirkosta.fi>

² Tarkoitamme uskontokunnalla tässä yhteydessä uskonnonvapauslain mukaista kirkkoa tai rekisteröityä uskonnollista yhdyskuntaa.



Kuvio 1. Luterilaisesta kirkosta tarkastelujaksolla vuosittain eronneet ja kuolleet jäsenet sekä uudet jäsenet (kastetut ja muut). Lähde: Kirkon jäsentilastot.

sen Suomi.fi -palvelun kautta. Tieto uskontokunnan jäsenyydestä on merkitty väestötietojärjestelmään. Eroamisen helpottuminen on vaikuttanut eroamismäärien kasvuun (Lyytikäien & Santavirta 2013), mutta ihmiset eivät eroa kirkosta ainoastaan, koska se on helppoa. Taustalla on aina jokin muu syy.

Tähän asti tutkijat ovat pitäytyneet pääasiassa kyselytutkimuksissa ja laadullisissa aineistoissa eroamissyitä selvittäessään (ks. alla). Tärkeä käänne tapahtui vuonna 2021, kun eroakirkosta.fi -palvelu luovutti Yhteiskuntatieteelliselle tietoaarkistolle keräämiään eroilmoituksia vuosilta 2011–2020. Nämä muodostavat kansainvälisestikin ainutlaatuisen aineiston, koska niiden avulla päästään tarkastelemaan kattavaa otantaa kirkosta eronneista ja heidän ilmoituksessansa kertomista erosyistä. Tässä artikkelissa analysoimme eroakirkosta.fi aineistoa yhdistämällä subjektiivisten syiden tarkastelun palvelussa kerättyjen taustamuuttujien (ikä, sukupuoli) analyysiin. Selvitämme erilaisten ilmoitettujen erosyiden suhteellista merkitystä ja pohdimme aikajaksolla mahdollisesti tapahtuneita muutoksia. Tutkimuskysymyksemme ovat seuraavat:

1. Mitkä ovat tärkeimmät syyt kirkosta eroamiseen?
2. Miten syiden painotus on muuttunut tarkasteltavalla ajanjaksolla?
3. Miten eroamissyöt vaihtelevat ajankohdan, sukupuolen ja iän mukaan?

Aineistolähtöisen luokittelun ja kuvailevien tilastojen lisäksi (kysymykset 1 ja 2) tarkastelemme myös tutkimuskirjallisuudesta (ks. alla) nousevia keskeisiä kirkosta eroamiseen vaikuttavia taustamuuttujia (kysymys 3). Aiemman tutkimuskirjallisuuden käsittelyn jälkeen esittelemme aineiston ja sen analyysissä käytetyt menetelmät. Analyysiosiossa tarkastelemme tutkimuskysymyksiä edellä esitetystä järjestyksessä. Lopuksi pohdimme tuloksia sekä niiden merkitystä keskusteluun maallistumisesta ja kirkon asemasta suomalaisessa yhteiskunnassa.

Disaffiliaation eli kirkosta eroamisen tutkimus

Koska tässä artikkelissa perustehtävämme on kartoittava, emme ole hyödyntäneet aiempaa tutkimusta varsinaisten hypoteesien muotoilemiseksi. Sen sijaan se on toiminut apuvälineenä tutkimuskysymysten muotoilulle sekä aineiston luokittelulle. Tutkimuskirjallisuudessa usein esiintyvät kirkosta eroamisen syyt (uskon puute ja arvokysymykset sekä verotus) ja niihin vaikuttavat taustamuuttujat (ikä, sukupuoli) näkyvät myös omassa tutkimusasetelmassamme.

Laajemmassa mielessä uskonnosta irtaantumista on tutkittu paljon (ks. Brañas-Garza ym. 2013; Enstedt ym. 2020). Aihe on kuitenkin erittäin kontekstiherkkä ainakin kahdesta syystä. Ensinnäkin monessa maassa eroprosessiin liittyy vakavia sosiaalisia riskejä, kuten läheisten painostus tai

ulosulkeminen. Suomen kaltaisessa pitkälti maallistuneessa maassa sosiaaliset riskit ovat kuitenkin kristinuskon tapauksessa relevantteja lähinnä kirkon sisäisten herätysliikkeisiin kuuluvien tai konservatiivisten pienempien kirkkokuntien jäsenille (Salomäki 2018, 224). Toiseksi kansainvälisiä tuloksia Suomeen verrattaessa on pidettävä mielessä, että erilaisten uskonnollisten yhteisöjen viralliset ja kulttuuriset asemat poikkeavat toisistaan pelkästään Euroopan alueella valtavasti. Esimerkiksi katolisissa kirkkoissa on tavallista, että kasterituaalin jälkeen kastettu katsotaan katoliseksi, ellei jonkin vakavan synnin vuoksi tule karkotetuksi eli *ekskommunikoituksi*. Suomen luterilaisen kirkon kaltaista tarkkaa jäsenrekisteriä ei välttämättä edes ole. Täsmälliset jäsenrekisterit ovat tarpeen erityisesti niissä maissa, joissa kirkkoilla on veronkanto-oikeus (ks. Mantsinen & Tervo-Niemelä 2019). Muita maita koskeva tutkimus, vaikka se ei tulosten osalta suoraan vertailukelpoista välttämättä olekaan, voi kuitenkin auttaa tutkimusasetelman suuntaamisessa.

Intuitiivisesti kirkosta eroamisen kärkeisyys voisi olettaa uskon puuttumisen. Näin onkin esimerkiksi Kati Niemelän (2015) tutkimuksessa, jossa 79 prosenttia kirkosta eronneista 25-vuotiaista ilmoitti, etteivät he usko jumalaan. Niemelä tarkasteli aiemmassa tutkimuksessaan (2007) sekä laadullista aineistoa (eronneille toteutettu keruu) että tilastoja. Tässä tutkimuksessa tavanomainen kirkosta eroaja oli iältään 18–39-vuotias, joka ei enää koe uskontoa tai kirkkoa itselleen merkittäväksi asiaksi. Myös Kirkon tutkimuskeskuksen toimeksiannosta kerättyjen Gallup Ecclesiastica -kyselyjen mukaan tärkeimmät erosyyt ovat, että kirkolla ei ole instituutiona mitään merkitystä vastaajalle, että ei ole uskonnollinen ihminen tai että ei usko jumalaan.

Toisena yleisesti esiin nostettuna eroamissyynä mainitaan arvokysymykset. Niemelän tutkimuksessa (2007; 2015) monet nuoret mainitsivat pitävänsä kirkkoa liian konservatiivisena ja suvaitsemattomana, siinä missä vanhemmat sukupolvet mainitsivat usein jonkin henkilökohtaisen pettymyksen eroamisen syyksi. Ero päätöksen välittömänä kimmokkeena on usein jokin yksittäinen tapaus, kuten ärsyntyminen kirkon kantaan tai toimintaan. Suomessa tällaisia piikkejä ovat aiheuttaneet etenkin samaan sukupuolta olevien avioliittoon liittyvät kysymykset (ks. edellä). Esimerkiksi Saksassa taas erityisesti katolista kirkkoa koskevat skandaalit (seksuaalinen hyväksikäyttö ja va-

rojen väärinkäyttö) ovat nostaneet eroamisen todennäköisyyttä Saksan molemmista pääkirkoista (Frick ym. 2021).

Uskonnollinen välinpitämättömyys ja arvokysymykset ovat odotettavissa olevia syitä kirkosta eroamiseen. Kuitenkin esimerkiksi Gallup Ecclesiastica -kyselyjen mukaan taloudelliset syyt ovat lähes yhtä tärkeitä. Verotus on myös kasvava syy: vuonna 2015 vastaajista 48 prosenttia ilmoitti, että eroamiseen vaikutti ratkaisevasti tai melko paljon se, että he eivät halua maksaa kirkollisveroa, siinä missä vuonna 2019 vastaava osuus oli 61 prosenttia. (Sohlberg & Ketola 2016, 32–38; 2020, 57–62.) Samoin Bernd Frick ym. toteavat, että vaikka Saksassa eropiikit selittyvät osittain julkisuudessa käsitellyillä skandaaleilla, ovat maksetun (kirkollis)veron suuruus ja eroamistodennäköisyys yhteydessä toisiinsa.

Erityisiin tapahtumiin kytkeytyvien massaerojen lisäksi Eroa kirkosta -palvelun aikasarjassa on myös vihjeitä verotuksen ja laajemmin talouden merkityksestä. Jokaisen vuoden lopussa näkyvä piikki johtuu mitä todennäköisimmin siitä, että vuoden loppuun mennessä eroamalla voi välttää seuraavan vuoden kirkollisveron (Lyytikäinen & Santavirta 2013). Kunnallisveron osana perityn kirkollisveron suuruus on tällä hetkellä 1–2 prosenttia ansiotuloista.

Kirkollisveron vaikutusta kirkon jäsenyyteen ovat tarkastelleet myös Teemu Lyytikäinen ja Torsten Santavirta (2010; 2013). Tilastokeskuksen työntekijä-työnantaja-aineistoa (FLEED) hyödyntäen he päättelivät vuoden 1996–2006 verotietojen perusteella – ei siis annettujen syiden perusteella – että veron välttämiseen liittyvä kannustin on tilastollisesti merkittävä, mutta kooltaan hyvin pieni. Toisin sanoen kirkollisveron koolla näyttää olevan merkitystä kirkosta eroamisen kannalta, mutta eroamista motivoivat todennäköisesti jotkin muut syyt vielä enemmän (ks. myös Lüchau & Andersen 2012).

Kirkosta eroamista on tutkittu melko paljon Saksassa, jossa katolisella ja protestanttisella kirkolla on lähes samansuuruinen jäsenosuus ja jossa jäsenet maksavat tuloista ja asuinpaikasta riippuvaa kirkollisveroa. Taloussyihin keskittyneen Susan Kühnin (2015) tutkimuksen mukaan kirkollisveron suuruus kasvattaa sekä katolisesta että protestanttisesta kirkosta eroamisen todennäköisyyttä, mutta tulotaso ei. Lisäksi nuoret eroavat vanhempia ikäpolvia todennäköisemmin. Ulrich Riegel ym. (2019) korostavat tuloksissaan myös

kirkollisveron suuruuden merkitystä eroamisen todennäköisyydelle, minkä lisäksi nuori aikuisuus ja ensimmäisen palkkatyön vastaanottaminen nostavat eroamisen todennäköisyyttä. Vaikka tätä kysymystä emme pysty Eroa kirkosta -aineistolla tarkastelemaan, on kiinnostavaa huomioida, että uskonnollisuuden ja taloudellisten syiden suhde näyttää olevan Saksassa jokseenkin paradoksaalinen. Mikäli henkilö edelleen uskoo Jumalaan ja osallistuu uskonnonharjoitukseen, todennäköisin syy erota (katolisesta) kirkosta on verotus. Jos taas henkilö on uskonnoton, liittyy erosyy todennäköisimmin mielipiteisiin kirkosta ja uskonnota (Berghammer ym. 2017).

Disaffiliaatioon liittyvien taustamuuttujien osalta erityisesti ikä ja sukupuoli ovat nousseet aiemmassa tutkimuksessa keskeisiksi vaikuttaviksi tekijöiksi. Gallup Ecclesiastican mukaan 1930–1940-luvuilla syntyneiden todennäköisyys harkita kirkosta eroamista on moninkertaisesti muita ikäryhmiä pienempi. Kaikkein eniten eroamista harkitsivat 1980–1990-luvuilla syntyneet, ja he myös eroavat kirkosta kaikkein useimmin (Sohlberg & Ketola 2016, 32–38; 2020, 57–62). Samoin Niemelä (2015) pohtii, miksi niin iso osa 1980- ja 1990-luvuilla syntyneistä (vajaa 80 %) osallistuu yhä rippikouluun, mutta melko pian sen jälkeen nuorena aikuisiässä (18–30-vuotiaina) eroaa kirkosta. Pitkittäiskyselyaineiston perusteella nuori aikuisuus on kriittinen ikäkaus. Aineiston 25-vuotiaista 42 prosenttia ilmoitti, että kirkko ja seurakunta ovat heille vähemmän tärkeitä kuin rippikoulun aikaan. Jumalan ja uskon merkityksen vähenemisen antoi syyksi 27 prosenttia vastanneista. Tulokset vastaavat kansainvälisessä tutkimuksessa havaittuja trendejä (esim. McClendon & Hackett 2014).

Uskontososiologiassa tavanomainen havainto on, että naiset ovat usein miehiä uskonnollisempia (Trzebiatowska & Bruce 2002; Schnabel 2018). Aiempi kotimainen tutkimus ei ole sukupuolen vaikutuksen suhteen kuitenkaan aivan yksiselitteistä. Jussi Sohlbergin ja Kimmo Ketolan (2016; 2018) tutkimuksesta käy ilmi, että yhtäältä 1980- ja 1990-luvuilla syntyneet naiset harkitsevat kirkosta eroamista saman ikäluokan miehiä useammin ja toisaalta he mainitsevat naisten yleisesti kuuluvan kirkkoon miehiä useammin. Niemelän (2015, 178) keräämässä pitkittäiskyselyaineistossa hieman useampi mies (25 %) erosi kirkosta naisiin (20 %) verrattuna. Näiden pohjalta voisi olettaa, että miehet eroavat luterilaisesta kirkosta useammin.

Aineisto, luokittelu ja tilastolliset menetelmät

Tutkimuksen aineistona käytämme eroakirkosta.fi-palvelun keräämiä tilastoja (Yhteiskuntatieteellinen Tietoaarkisto: FSD3236, FSD3379, FSD3416 ja FSD3503). Aineisto koostuu tasaväliotannasta luterilaisesta ja ortodoksisesta kirkosta palvelussa vuosina 2011–2020 eronneiden ilmoituksista. Heistä on taltioitu ikä, sukupuoli ja eroamiskuukausi ja -vuosi. Erityisen arvokkaan aineistosta tekee se, että mukana ovat myös eroajien vapaaseen tekstikenttään kirjoittamat eroamisen syyt.³ Tunnistetiedot, kuten nimet ja paikkakunnat, on poistettu. Aineistossamme on tiedot yhteensä 3 837 eroajasta.

Koska olemme kiinnostuneita juuri luterilaisesta kirkosta eronneista, poistimme henkilöt, joiden ilmoittamasta erosyytä käy selvästi ilmi, että he ovat eroamassa ortodoksisesta kirkosta (n = 6). Lisäksi jätimme vuoden 2010 pois analyysistämme, koska otoksesta puuttui osa kuukausista. Lopullisessa aineistossamme on 3 831 havaintoyksikköä. Aineistossa saattaa olla yhä mukana ortodoksisesta kirkosta eroajia, mutta koska kyseisen kirkon jäsenosuus (n. 1 %) on huomattavasti luterilaista kirkkoa pienempi, tämän tuottama epätarkkuus on todennäköisesti vähäinen.

Aineiston vuosittaiset otoskoot eivät ole yhdenmukaisia. Vuosilta 2010–2017 on taltioitu keskimäärin 125 eroajaa/vuosi ja vuosilta 2018–2020 keskimäärin 990 eroajaa/vuosi. Otoksokojen ero johtuu Eroa kirkosta -palvelun tekemästä systemaattisesta tasaväliotannasta. Vuosien 2010–2017 yhdistetystä yli 100 000:sta eroilmoituksesta on mukaan poimittu aikajärjestyksessä joka 121. ilmoitus. Vuonna 2018 erosyistä on puolestaan poimittu joka 12. ilmoitus, vuonna 2019 joka 11. ilmoitus ja vuonna 2020 joka 8. ilmoitus. Otamme tämän huomioon painokertoimien avulla (ks. liitetaulukko 1, ks. www.julkari.fi), jotka tasapainottavat vuosittaisen vaihtelun vastaamaan todellisia vuosittaisia eroajamääriä.

Kävimme ilmoitetut erosyyt manuaalisesti läpi ja annoimme jokaiselle eroajalle yhden tai useamman koodin, jotka kuvaavat erilaisia erosyitä. Koodauksemme muodostuu viidestä pääluokas-

³ Eroakirkosta.fi-palvelussa eroamista haluava syöttää ensin henkilötietonsa, jonka jälkeen järjestelmä lähettää lomakkeen eteenpäin. Tämän jälkeen aukeaa uusi sivu, jossa on avoin tekstikenttä, jonne voi halutessaan kertoa eroamissyynsä. Pieni osa eroajista jättää kyseisen tekstikentän tyhjäksi.

ta: 1) talous ja hyöty, 2) uskomukset ja opit, 3) arvot, 4) politiikka, 5) muut syyt. Nämä jakaantuvat edelleen 6–10 koodiin. Esimerkiksi talous ja hyöty -pääluokassa on eroteltu muun muassa verotukseen liittyviä syitä, näkemusero kirkon rahankäytöstä, kokemus siitä, että ei saa rahalleen vastinetta, tai turhautuminen hautajaiskustannuksiin. (Liitetaulukko 2, ks. www.julkari.fi.) Noudatimme periaatetta, jossa yksittäiselle eroajalle voitiin antaa useampi erosyy, mutta yksittäiselle erosyylle valikoitiin vain yksi koodi. Syyt eivät siis poissulje toisiaan tapausittain, minkä vuoksi syiden summa on hieman yli 100 prosenttia. Huomioimme tämän myös analysoimalla jokaisen syyn ilmeneisen todennäköisyyttä yksitellen.

Eroakirkosta.fi-palvelun kautta eronneiden osuus kaikista kirkosta eronneista vuosina 2011–2020 oli 96,5 prosenttia.⁴ Aineistomme on siis otos selkeästi merkittävimmästä eroamisyvälystä, jonka analyttisenä etuna on vieläpä useimpien lähtijöiden ilmoittama erosyy. Aineistossamme 4 prosenttia on jättänyt erosyyn vapaakentän kokonaan tyhjäksi tai ilmoittanut, ettei osaa tai halua kertoa syytä. Olemme luokitelleet heidät kategoriaan 5 (muut syyt).

Tutkimuksemme ensimmäisen vaiheen keskeisenä tarkoituksena oli analysoida eri syiden ilmenemistä suhteessa aineiston muihin muuttujiin (vuosi, kuukausi, ikä, sukupuoli). Vuosia ja kuukausia tarkasteltiin sellaisenaan muuttujina, jotka kuvaavat eroamiskuukauden ja eroamisvuoden. Sukupuoli on aineistossa kaksiluokkaisena erottelemassa toisistaan miehet ja naiset. Ikä on luokiteltu uudelleen seitsemänluokkaiseksi muuttujaksi, joka ryhmittelee vastaajat 10-vuotisiin ikäluokkiin erottaen kuitenkin omaksi ryhmäkseen 18-vuotiaat sekä 65-vuotiaat ja sitä vanhemmat. Muuttujien kuvailevat tiedot on esitetty taulukossa 1 painottamattomina.

Toteutimme analyysin kolmessa vaiheessa. Ensin tarkastelimme yleisesti kirkosta eroamisen syitä, eroajien taustatietoja ja suosituimpia eroamisajankohtia kuvailevien tulosten perusteella. Toiseksi tarkastelimme eroamissyiden todennäköisyyden vaihtelua taustamuuttujien mukaan. Eroamissyiden tarkastelussa aineistoa käsitellään kahdessa eri osassa: tarkastelemme vuositason vaihtelua hyödyntämällä pidempää aikasar-

jaa vuosilta 2011–2020. Kuukausittaista vaihtelua arvioimme kolmen viimeisen vuoden perusteella, kun käytössämme oli enemmän havaintoja myös kuukausitasolla. Arvioimme sukupuolen ja iän yhteyttä eroamissyihin molemmissa analyyseissä tarkastelemalla niiden vaikutusta erikseen. Analyysin viimeisessä vaiheessa arvioimme sukupuolen ja iän yhdysvaikutusta eri eroamissyihin kolmen viimeisen vuoden aikana.

Tutkimuksen toisessa ja kolmannessa vaiheessa toteutimme jokaiselle syyllle erillisen logistisen regressioanalyysin, jonka avulla vertailimme eri vastemuuttujien eli eroamissyiden ilmenemisen todennäköisyyttä. Tarkoituksenamme on kuvata sellittävien muuttujien yhteyttä eroamissyihin siten, että kaikki muut mallissa olevat muuttujat on vakioitu. Vakioinnissa huomioimme, että logistisen regressiomallin kertoimiin vaikuttavat myös havaitsemattomat muuttujat eri tavalla kuin perinteisessä lineaarisessa regressioanalyysissä, mikä vaikeuttaa mallien välistä vertailua. Yleisiä tapoja kontrolloida havaitsemattomien muuttujien vaikutusta ja muuttujien skaalautumisongelmaa on dekomponoida regressiomallit esimerkiksi KHB-menetelmällä, suorittaa analyysi lineaarisena todennäköisyydellä tai arvioida jälkiesitimitujen todennäköisyyksien välisiä eroja keskimääräisinä marginaalivaikutuksina (Breen ym. 2018). Toteutimme perinteisen logistisen regressiomallinnuksen kaikille syyille ja arvioimme niiden perusteella esitimitujen todennäköisyyksien vaihtelua keskimääräisinä marginaalivaikutuksina, jotka kuvaavat vastemuuttujan vaihtelua todennäköisyysasteikolla.

Samojen mallinnusten perusteella esitimitimme taustamuuttujien perusteella kullekin syyllle ennustetut todennäköisyydet, jotka esitämme kuvioissa 95 prosentin luottamustasolla laskettujen virhemarginaalien kanssa. Esitämme ensin eri syiden todennäköisyyden vaihtelun vuosittain, minkä jälkeen kuvaamme kuukausittaista vaihtelua. Lopuksi tuomme kuvioissa myös esiin, minkälaisia eroja sukupuolten välillä havaittiin eri ikäluokissa. Ennustetut todennäköisyydet on esitetty kuvioissa asteikolla 0–100. Kertomalla alkuperäiset estimaatit sadalla ennusteita voidaan tulkita myös prosentteina, ja niissä ilmeneviä erotuksia voidaan laskea prosenttiyksiköissä. Kuvioiden tekemisessä on hyödynnetty Stata-ohjelmistolle kehitettyä coefplot-pakettia (Jann 2014).

4 Tämä on laskettu vertaamalla kaikkien eronneiden lukumäärää (Kirkon jäsentilastot) eroakirkosta.fi-palvelun aikasarjatieloihin.

Taulukko 1. Muuttujien kuvailevat tiedot

	Painottamaton		Painotettu 2011–2020		Painotettu 2018–2020	
	N	%	N	%	N	%
Selittävät muuttajat: erosyyt						
Taloudelliset	1 913	49,9	1 695	44,2	1 561	52,5
Uskomukset ja opit	1 012	26,4	1 051	27,4	769	25,9
Arvot	458	12	519	13,6	332	11,2
Poliittiset	250	6,5	384	10	146	4,9
Muut	823	21,5	904	23,6	613	20,6
Selittävät muuttajat						
Mies	2 110	55,1	2 220	57,9	1 599	53,8
Nainen	1 721	44,9	1 611	42,1	1 373	46,2
18-vuotiaat	264	6,9	279	7,3	199	6,7
19–24	638	16,7	622	16,2	498	16,8
25–34	968	25,3	941	24,6	760	25,6
35–44	729	19	762	19,9	557	18,8
45–54	534	13,9	564	14,7	403	13,6
55–64	430	11,2	430	11,2	336	11,3
65–	268	7	234	6,1	220	7,4
Tammikuu	281	7,3	236	6,2	235	7,9
Helmikuu	156	4,1	137	3,6	127	4,3
Maaliskuu	202	5,3	209	5,5	152	5,1
Huhtikuu	247	6,4	241	6,3	194	6,5
Toukokuu	201	5,2	169	4,4	168	5,7
Kesäkuu	208	5,4	159	4,2	183	6,1
Heinäkuu	190	5	231	6	133	4,5
Elokuu	205	5,4	186	4,9	164	5,5
Syyskuu	269	7	282	7,4	202	6,8
Lokakuu	336	8,8	345	9	256	8,6
Marraskuu	444	11,6	542	14,1	308	10,4
Joulukuu	1 092	28,5	1 094	28,5	848	28,5
2011	105	2,7	331	8,6		
2012	91	2,4	294	7,7		
2013	129	3,4	423	11		
2014	190	5	561	14,6		
2015	103	2,7	324	8,5		
2016	121	3,2	359	9,4		
2017	120	3,1	375	9,8		
2018	1 022	26,7	418	10,9	1 067	35,9
2019	992	25,9	401	10,5	1 025	34,5
2020	958	25	345	9	880	29,6

Tulokset

Kirkosta eroamisen yleisyys eri syiden ja taustamuuttujien mukaan

Taulukossa 1 on esitetty muuttujien kuvailevia tietoja. Tuloksista havaitaan, että kirkosta on erottu selkeästi useimmin taloudellisten syiden vuoksi. Pidempi aikasarja osoittaa, että vuosina 2011–2020 kirkosta eroamisen esitettiin liittyvän taloudellisiin syihin lähes joka toinen kerta (44,2 %). Sen sijaan noin neljäsosa (27,4 %) eroajista ilmoitti syyn liittyvän uskomuksiin ja oppeihin. Arvot (13,6 %) ja poliittiset (10,0 %) syyt nousi esiin noin joka kymmenennellä. Merkittävä osa eroamisista liittyi myös näiden kategorioiden ulkopuolelle (23,6 %).

Nuoret ja miehet ovat yleisesti aktiivisempia eroamaan kirkosta. Lähes puolet (48,1 %) eroajista on ollut alle 35-vuotiaita vuosina 2011–2020. Enemmistö (57,9 %) eroajista on ollut miehiä kyseisenä aikajaksona.

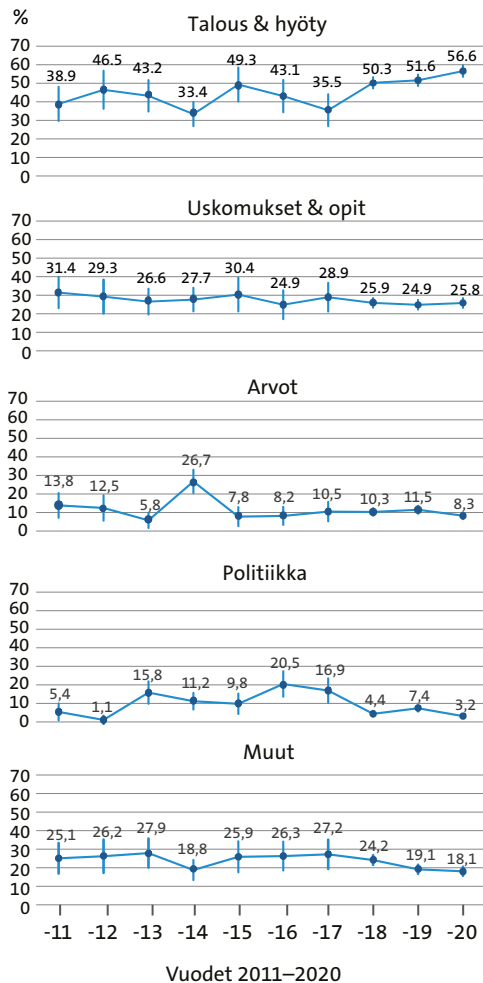
Eroaminen on ollut molempien tarkastelujaksojen aikana suosituinta joulukuussa: 28,5 prosenttia eroamisista on tapahtunut joulukuussa ennen verotusvuoden vaihdetta. Pidemmän tarkastelujakson aikana suhteellisesti eniten eroamisia on tapahtunut vuonna 2014.

Kirkosta eroamisen syyt vuosittain, kuukausittain ja eri väestöryhmissä

Kuviossa 2 on esitetty todennäköisyydet erota kirkosta eri syistä vuosina 2011–2020. Kuukausittainen vaihtelu on kuvattu kuviossa 3. Kuviot pohjautuvat logistisiin regressiomalleihin, jotka on esitetty liitetäulukossa 3 (ks. www.julkari.fi). Malleissa tarkastellaan, onko eroamissyiden välillä sukupuoli-, ikä- ja vuosivaihtelua.

Tulokset osoittavat, että taloudelliset syyt ovat lisääntyneet viime vuosina. Vuonna 2020 kirkosta eroamisen syyksi oli annettu lähes 60 prosentin todennäköisyydellä jokin taloudellinen syy, kun eroaminen esimerkiksi vuonna 2011 liittyi ainoastaan 38 prosentin todennäköisyydellä taloudellisiin syihin. Verrattaessa havaintojakson ensimmäiseen vuoteen (2011) taloudellisten syiden todennäköisyys on lisääntynyt tilastollisesti merkitsevästi vuosina 2018–2020.

Ikäluokkien välillä on merkittävää ja systemaattista vaihtelua molemmissa malleissa: taloudelliset syyt korostuvat etenkin 35–44-vuotiaiden keskuudessa. Yleisesti kaikkein nuorimmat eroavat vähiten taloudellisten syiden vuoksi. (Ks. liitetäulukko 4, www.julkari.fi.)



Kuvio 2. Todennäköisyys erota kirkosta eri syistä vuosina 2011–2020. Logistisen regressioanalyysin perusteella ennustetut todennäköisyydet ja niiden virhemarginaalit (95 %:n luottamustasolla).

Talouteen ja hyötyyn liittyviä eroajia olivat esimerkiksi seuraavat:⁵

Verojen maksaminen (Mies, 28) [t1]
Mitään hyötyä ei ole kirkkoon kuulumisesta. Kaikki maksaa. (Nainen, 43) [t3]
Minulla on tosi hankala rahallinen tilanne Muuten en tekisi näin ja aijon joskus liittyä ehkä takaisin kirkkoon (Mies, 31) [t2]

Kuviossa 3 on esitetty eroamissyiden esiintyvyyden todennäköisyys kuukausittain vuosina 2018–2020. Tulokset osoittavat, että talouteen ja hyötyyn liittyvät syyt korostuvat erityisesti vuoden lopussa huipentuen joulukuuhun. Toinen iso huipentuu joulukuuhun.

⁵ Hakasulkeissa on esitetty aineistokoodi (ks. liitetäulukko 2).

pu on huhtikuussa, jolloin merkittävä osa kansalaisista saa edellisen vuoden verotuspäätöksen.

Uskomuksiin ja oppeihin liittyvät syyt ovat toiseksi todennäköisin peruste erota kirkosta. Vuonna 2020 uskonnollisten syiden vuoksi erotettiin noin 20 prosentin todennäköisyydellä. Vuosivertailu osoittaa, että tällaiset syyt ovat pysyneet melko vakaana perusteena eroamiselle läpi tarkastelujakson ajan. Korkeimmillaan todennäköisyys on ollut ensimmäisenä havaintovuonna (2011), jolloin se oli 31 prosenttia. Uskomuksiin ja oppeihin luokitellut erosyyt olivat esimerkiksi tällaisia:

En ole koskaan uskonut jumalaan enkä siihen koskaan tule uskomaan! (Mies, 20) [u1]

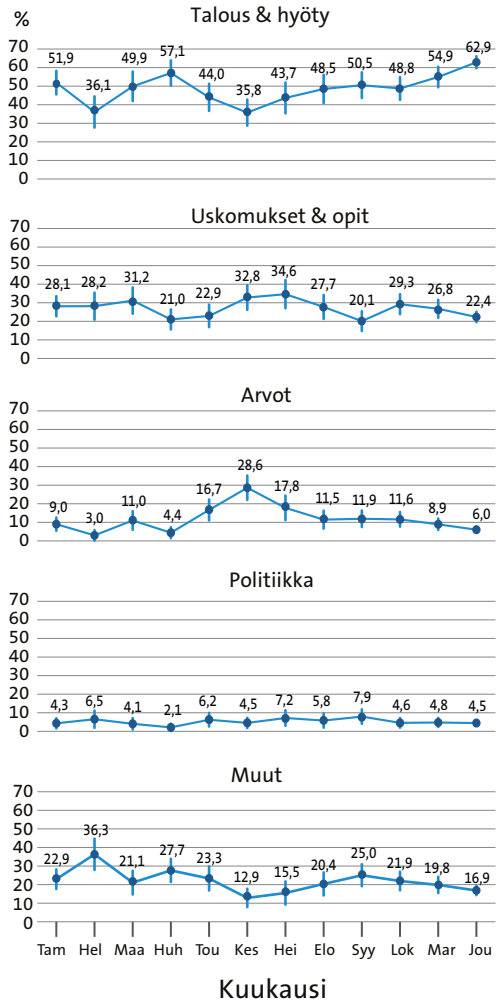
Liityin helluntaiseurakuntaan. (Nainen, 32) [u3]

En koe kirkkoon kuulumisen liittyvän mitenkään siihen mihin uskon tai en usko.

Kirkko ei tarjoa minulle mitään erityistä, jota kokisin tarvitsevani. (Nainen, 24) [u2]

Kuukausivertailun perusteella uskomuksiin ja oppeihin liittyvät syyt korostuvat etenkin kesä- ja heinäkuussa, jolloin erotetaan lähes yhtä todennäköisesti uskonnollisten kuin taloudellisten syiden vuoksi. Liitetaulukossa esitetyt tulokset osoittavat, että naiset eroavat miehiä todennäköisemmin tällaisten syiden vuoksi. Näyttäisi myös siltä, että 18- ja 19–24-vuotiaiden ikäryhmät eroavat vanhempia todennäköisemmin uskomusten ja oppien vuoksi.

Kirkosta erotettiin vuonna 2020 noin 10 prosentin todennäköisyydellä arvokysymysten vuoksi. Analyysimme perusteella arvokysymykset ovat korostuneet etenkin vuonna 2014 suhteessa muihin vuosiin. Kuukausittainen vertailu osoittaa, että arvokysymykset korostuvat uskonnollisten kysymysten ohella kevät- ja kesäkuukausina, jolloin ei erota niin todennäköisesti taloudellisten syiden vuoksi kuin loppu- ja alkuvuonna. Liitetaulukossa esitettyjen tulosten perusteella arvoperusteisissa syissä ei ole havaittavissa iän tai sukupuolen mukaan eroavaisuuksia pidemmällä aikavälillä (liitetaulukko 3, ks. www.julkari.fi). Tarkasteltaessa vuosia 2018–2020 voidaan kuitenkin havaita, että naiset ovat eronneet hieman miehiä todennäköisemmin arvokysymysten vuoksi. Samalla aikajaksolla voidaan havaita, että 45–54-vuotiaat ja sitä vanhemmat ikäryhmät eroavat nuorempia todennäköisemmin arvokysymysten vuoksi. Arvoihin liittyviksi syiksi olemme luokitelleet esimerkiksi seuraavat eroperusteet:



Kuvio 3. Todennäköisyys erota kirkosta eri syistä kuukausittain (vuosina 2018–2020). Logistisen regressioanalyysin perusteella ennustetut todennäköisyydet ja niiden virhemarginaalit (95 %-n luottamustasolla).

Kirkon suhtautuminen naispappeihin ja sukupuolisiin vähemmistöihin. Kirkko on ajastaan jäljessä. (Nainen, 53) [a2, a7, a9]

Kirkon nykyiset arvot eivät noudata perinteisiä arvoja. (Mies, 34) [a0]

Kyllähän se aika pitkälle menee tän homoilta-ohjelman kohun piikkiin. Aiemmin asiaa niin pitkälle ajatellut (Mies, 27) [a1]

Poliittiset syyt ovat verrattain harvinaisia eroamisyyttä, jotka useimmin korostuvat yksittäisenä eroamispiikkeinä. Keskimäärin noin kymmenen prosenttia on eronnut jonkin poliittisen syyn vuoksi, mutta todennäköisyys oli ainoastaan kolme prosenttia vuonna 2020. Korkeimmillaan po-

liittiset syyt olivat vuonna 2016, jolloin todennäköisyys oli 20. Kuukausittaisen vertailun perusteella poliittisten syiden vuoksi erotaan tasaisesti ympäri vuoden. Väestöryhmien välillä on myös eroja: miehet eroavat todennäköisemmin poliittisten syiden vuoksi. Poliittiset syyt korostuvat myös todennäköisemmin 45–54-vuotiaiden ja vähintään 65-vuotiaiden keskuudessa. Poliittiset erot olivat muun muassa seuraavanlaisia:

Kirkko ja valtio pitäisi erottaa toisistaan. (Nainen, 41) [p1]
 Viitaten Päivi Räsäseen ja en hyväksy nykyistä kantaa. (Mies, 52) [p2]
 Kirkon pakolaispolitiikka! (Mies, 41) [p5]

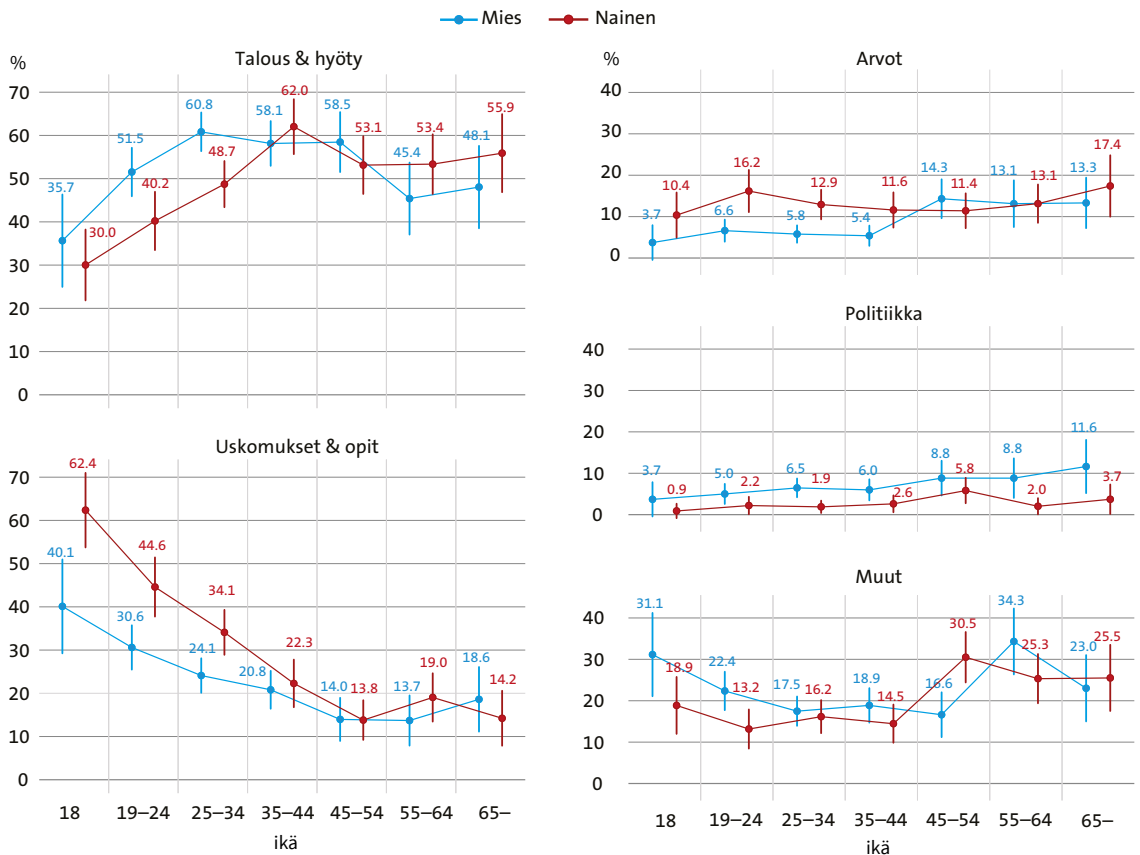
Lopuksi tarkastelimme vielä muita syitä, joilla on perusteltu kirkosta eroamista. Muiden syiden todennäköisyys on pysynyt vakaana koko tarkastelujakson ajan. Havaintojakson kolmena viimeisenä vuotena muut syyt ovat korostuneet erityises-

ti helmikuussa. Muiden syiden todennäköisyys on korkeampi 25–34- ja 35–44-vuotiaiden keskuudessa. Luokittelimme kategoriaan muut esimerkiksi tällaisia eröyitä:

Paikallisen seurakunnan lastenkerhon siirtäminen omalta rukoushuoneelta kaupunkiin oli viimeinen pisara. (Nainen, 50) [m5]
 Nykyisten useiden pappien käyttö (Nainen, 65) [m3]
 ei kinost (Mies, 18) [m0]

Kirkosta eroamisen syyt sukupuolittain eri ikäluokissa

Lopuksi tarkastelemme sukupuolen ja iän interaktiota eroamissyissä. Kuviossa 4 on esitetty ennustetut todennäköisyydet eri-ikäisille miehille ja naisille. Sukupuolten välisiä eroja kuvaavat marginaalivaikutukset on esitetty liitetaulukossa 5 (ks. www.julkari.fi).



Kuvio 4. Todennäköisyys erota kirkosta sukupuolen ja iän mukaan vuosina 2018–2020 (Eroamissyitä: talous & hyöty sekä uskomukset & opit). Logistisen regressioanalyysin perusteella ennustetut todennäköisyydet ja niiden virhemarginaalit (95%:n luottamustasolla).

Tulokset osoittavat, että sukupuolten välillä oli melko systemaattista vaihtelua ikäluokasta riippumatta. Kaikissa pääkategorioissa sukupuolten välinen ero oli samansuuntainen eri-ikäluokissa. Suurin ero sukupuolten välillä ilmeni tarkasteltaessa 18-vuotiaiden miesten (40,1 %) ja naisten (62,2 %) todennäköisyyttä erota uskomuksiin ja oppeihin liittyvien syiden vuoksi. Merkittävää vaihtelua havaittiin myös 19–24-vuotiaiden ja 25–34-vuotiaiden keskuudessa. Näihin ikäluokkiin kuuluvat nuoret miehet eroavat naisia todennäköisemmin taloudellisten syiden ja politiikkaan liittyvien syiden vuoksi. Sen sijaan näihin ikäluokkiin kuuluvien naisten eroamissyyinä on samoihin ikäluokkiin kuuluvia miehiä todennäköisemmin uskomuksiin ja oppeihin sekä arvoihin liittyvät kysymykset.

Useimmissa kategorioissa sukupuolten väliset erot olivat aika maltillisia tarkasteltaessa ikäänntyvien ja ikäänntyneiden eroamissyyitä. 55-vuotiaiden ja sitä vanhempien keskuudessa kuitenkin havaittiin ero politiikkaan liittyvien syiden vuoksi eroamisessa.

Johtopäätökset

Tutkimuksemme osoittaa, että talouteen ja hyötyyn liittyvät seikat ovat merkittävin syy erota Suomen evankelis-luterilaisesta kirkosta. Noin puolet eroajista on maininnut erosyyksi talouteen tai hyötyyn liittyvän seikan. Ero on selkeä seuraavaksi tärkeimpään syyjoukkoon eli uskomuksiin ja oppeihin, jollaisen on erosyynä maininnut vain noin joka neljäs.

Tulos sekä kyseenalaistaa että vahvistaa julkisessa keskustelussa ja tutkimuksessa esitettyjä oletamia. Ensinnäkin aiempi tutkimus on Suomen osalta korostanut etenkin uskon puutetta tai kirkon etäisyyttä merkittävimpinä erosyinä, joskin myös talouteen, erityisesti kirkollisveroon liittyvät syyt on tunnustettu tärkeäksi. Toiseksi julkisuudessa korostaiseen rooliin ovat nousseet kohua aiheuttaneet tapahtumat ja niitä seuranneet ero-piikit. Tästä taas on, kolmanneksi, johdettu ajatus, että luterilaisen kirkon jäsenmäärää uhkaa erityisesti polarisaatio arvoliberaalien ja -konservatiivien välillä. Esimerkiksi arvoihin tai politiikkaan liittyvät erosyyt voivat korostua erityisissä tilanteissa, mutta yleisesti ottaen talous ja hyöty – tiivistettynä näkemys siitä, saako rahalleen vastinetta – näyttävät tärkeimpänä syynä erota kirkosta. Lisäksi talouteen ja hyötyyn liittyvien syiden mer-

kitys näyttäytyy melko lyhyellä tarkastelujaksollamme kasvusuuntaisena. Ne ovat erityisen merkittäviä verotuksellisten avainajankohtien eli huhti- ja joulukuun aikaan, mutta dominoivat pääsääntöisesti myös muina kuukausina.

Kirkon jäsenyyden perustelutarve juuri taloudellisesti on ymmärrettävää myös talouskehityksen laajan yhteiskunnallisen vaikutuksen näkökulmasta (ks. esim. Slater & Tonkiss 2002). Jos erittäin monen asian oikeutusta on mietittävä esimerkiksi suhteessa rahankäyttöön, miksei uskonnokin? Uskontotieteilijä Marcus Moberg (2017) onkin havainnoinut eri kirkkojen markkinaistumista, jossa ainakin kirkko-organisaatioiden sisäisessä kielessä talouteen liittyvien puhetapojen merkitys on kasvanut. Toisaalta esimerkiksi Suomen luterilaisen kirkon viestinnässä suorat selvitykset tavoista, joilla kirkollisveron maksajana saa vastinetta raholleen ovat olleet melko harvinaisia.⁶ Tämä on ollut pikemminkin niin jäsenyyden kuin kirkollisveron vastinearvon kyseenalaistavan Eroa kirkosta-palvelun näkökulma.⁷

Ikään ja sukupuoleen liittyvissä kysymyksissä tuloksemme vahvistavat aiempaa tutkimusta. Todennäköisin kirkosta eroaja on alle 35-vuotias ja mies. Eroaminen vähenee selvästi vanhemmilla ikäryhmillä. Vaikka miehet eroavat kirkosta yleisesti ottaen useammin, tiettyjen erosyiden yhteydessä naisten osuus on kuitenkin tilastollisesti merkittävä tavalla isompi. Koko tarkastelujaksolla näin on uskomusten ja oppien tapauksessa, sekä välillä 2018–2020 myös arvoihin liittyvien erosyiden kohdalla.

Kiinnostavasti talous ja hyöty ovat erosyynä uskomuksia ja oppeja koskevien asioiden peilikuva: nämä korostuvat eri väestöryhmissä, ja kun yhden erosyyn merkitys kasvaa jonain ajankohtana, toisen merkitys laskee. Miesten ja naisten välillä ei ollut talouden ja hyödyn vuoksi eroamisessa tilastollisesti merkittävä eroa muutoin kuin välillä 2018–2020, mutta naiset eroavat hieman miehiä useammin uskomuksiin ja oppeihin liittyvien syiden vuoksi. Vastaavasti taloudelliset syyt ovat tärkeimpiä etenkin 35–44-vuotiaiden keskuudessa ja kohtalaisen merkittäviä myös tätä vanhemmillä, mutta selkeästi vähemmän tärkeitä tätä nuoremmissä. Tämä on yhdenmukainen löydös tutkimusten kanssa, joiden mukaan korkeampi tulota-

⁶ Kirkollisverosta annetaan kuitenkin perustietoa kirkon nettisivulla: <https://evl.fi/tietoa-kirkosta/talous/kirkollisvero>

⁷ <https://eroakirkosta.fi/dynamic/index.php/olemukana/miksi>

so korreloi kirkon toiminnasta etäännyttämisen kanssa (Storm 2017).⁸ Ehkä paradoksaalisesti kyseessä ei siis välttämättä ole huoli kirkollisveron vaikutuksesta kokonaistuloihin, vaan ansiotulon vaikutuksesta kirkon jäsenyyteen (vrt. Lyytikäinen & Santavirta 2013).

On mahdollista, että 18–24-vuotiaille verotus ja oman talouden miettiminen eivät vielä ole päällimmäisiä asioita, eivätkä ne täten näyttäyty heille kovin tärkeänä erosyynä. Se, että heillä korostuvat tätä vastoin juuri uskomuksiin ja oppeihin liittyvät syyt, on yhdenmukainen akateemisen maallistumiskeskustelun kanssa, jossa uskonnon merkityksen lasku on kytkeyty myös voimakkaasti ikäluokkiin (ks. esim. Voas & Doeblen 2011). Hie-man yllättäen arvot ja politiikka sen sijaan eivät näytä nuorilla eroajilla korostuvan erityisen voimakkaasti.

8 Storm tarkasteli Ilossa-Britanniassa taloudellisen turvallisuuden ja uskonnollisiin tilaisuuksiin osallistumisen yhteyttä, joka on eri asia kuin kirkosta eroaminen, mutta hänen tuloksensa antavat kuitenkin vihjeitä erotrendien tulkintaan.

Saapunut 29.9.2021
Hyväksytty 7.1.2022

KIRJALLISUUS

- Berghammer, Caroline & Zartler, Ulrike & Krivanek, Desiree (2017) Looking Beyond the Church Tax: Families and the Disaffiliation of Austrian Roman Catholics. *Journal for the Scientific Study of Religion* 56 (3), 514–535.
- Brañas-Garza, Pablo & García-Muñoz, Teresa & Neuman, Shoshana (2013) Determinants of Disaffiliation: An International Study. *Religions* 4 (1), 166–185.
- Breen, R. & Karlson, K. B. & Holm, A. (2018) Interpreting and understanding logits, probits, and other nonlinear probability models. *Annual Review of Sociology*, 44, 39–54.
- Enstedt, Daniel & Larsson, Göran & Mantsinen, Teemu T. (2020) Leaving Religion: Introducing the Field. In Enstedt, Daniel & Larsson, Göran & Mantsinen, Teemu T. (eds.): *Handbook of Leaving Religion*. Leiden: Brill, 1–9.
- Frick, Bernd & Moser, Katharina & Simmons, Rob (2021) Between Heaven and Hell: Spillover Effects of Exogenous Shocks on Exits from the Catholic and Protestant Churches in Germany. *Journal for the Scientific Study of Religion*. Early View. <https://doi.org/10.1111/jssr.12736>
- Furseth, Inger & Ahlin, Lars & Ketola, Kimmo & Leis-Peters, Annette & Sigurvinsson, Bjarni Randver (2018) Changing Religious Landscapes in the Nordic Countries. In Inger Furseth (ed.): *Religious Complexity in the Public Sphere. Comparing Nordic Countries*. Cham: Palgrave Macmillan, 31–80.
- Helminen, Susanna (2015) “Miksi meitä on niin moneksi?” Kansalaisuskonto vuoden 2010 Homoilan jälkeisessä keskustelussa. Uskonnotutkija 1–2/2015. <http://uskonnotutkija.fi/2015/12/21/miksi-meita-on-niin-moneksi-kansalaisuskonto-vuoden-2010-homoillan-jalkeisessa-keskustelussa-susanna-helminen/>
- Jann, Ben (2014) Plotting regression coefficients and other estimates. *The Stata Journal* 14 (4), 708–737.
- Kühn, Susann (2015) Church tax, church disaffiliation, and voluntary giving. Dresden: Technische Universität Dresden.
- Lüchau, Peter & Andersen, Peter B. (2012) Socio-economic factors behind disaffiliation from the Danish National Church. *Nordic Journal of Religion and Society* 25 (1), 27–45.
- Lyytikäinen, Teemu & Santavirta, Torsten (2010) The effect of church tax on church membership. Working Papers No. 20. Helsinki: Valtion taloudellinen tutkimuskeskus.
- Lyytikäinen, Teemu & Santavirta, Torsten (2013) The effect of church tax on church membership. *Journal of population economics* 26 (3), 1175–1193.
- Mantsinen, Teemu T. & Tervo-Niemelä, Kati (2019) Leaving Christianity. In Enstedt, Daniel & Larsson, Göran & Mantsinen & Teemu T. (eds.): *Handbook of Leaving Religion*. Leiden: Brill, 67–80.
- McClendon, David & Hackett, Conrad (2014) When people shed religious identity in Ireland and Austria: Evidence from censuses. *Demographic Research* 31 (43), 1297–1310.
- Moberg, Marcus & Sjö, Sofia (2012) The Evangelical

- Lutheran Church and the Media in Post-Secular Finland. In Hjarvard, Stig & Lövheim, Mia (eds.) *Mediatization and Religion: Nordic Perspectives*. Göteborg: Nordicom, 79–91.
- Moberg, Marcus (2017) *Church, Market, and Media: A Discursive Approach to Institutional Religious Change*. Lontoo: Bloomsbury.
- Niemelä, Kati (2007) Alienated or Disappointed? Reasons for Leaving the Church in Finland. *Nordic Journal of Religion and Society* 20(2), 195–216.
- Niemelä, Kati (2015) 'No longer believing in belonging': A longitudinal study of Finnish Generation Y from confirmation experience to Church-leaving. *Social Compass* 62 (2), 172–186.
- Riegel, Ulrich & Gutmann, David & Fabian, Peters & Faix, Tobias (2019) Does Church Tax Matter? The Influence of Church Tax on Leaving the Church. *International Journal of Practical Theology* 23 (2), 168–187.
- Salomäki, Hanna (2018) Herätysliikkeet, kirkko ja yhteiskunta. Teoksessa Ketola, Kimmo & Martikainen, Tuomas & Taira, Teemu (toim.) *Uskontososiologia*. Turku: Eetos, 221–234.
- Schnabel, Landon (2018) More religious, less dogmatic: Toward a general framework for gender differences in religion. *Social Science Research* 75, 58–72.
- Slater, Don & Tonkiss, Fran (2002) *Market Society: Markets and Modern Social Theory*. Cambridge: Polity Press.
- Sohlberg, Jussi & Ketola, Kimmo (2016) *Uskonnolliset yhteisöt Suomessa*. Teoksessa Ketola, Kimmo & Hytönen, Maarit & Salminen, Veli-Matti & Sohlberg, Jussi & Sorsa, Leena (toim.) *Osallistuva luterilaisuus. Suomen evankelis-luterilainen kirkko vuosina 2012–2015*: Tutkimus kirkosta ja suomalaisista. Tampere: Kirkon tutkimuskeskus, 15–46.
- Sohlberg, Jussi & Ketola, Kimmo (2020) *Uskonnolliset yhteisöt Suomessa*. Teoksessa Salomäki, Hanna & Hytönen, Maarit & Ketola, Kimmo & Salminen, Veli-Matti & Sohlberg, Jussi (toim.): *Uskonto arjessa ja juhlassa Suomen evankelis-luterilainen kirkko vuosina 2016–2019*. Tampere: Kirkon tutkimuskeskus, 45–66.
- Storm, Ingrid (2017) Does Security Increase Secularity? Evidence from the British Household Panel Survey on the Relationship between Income and Religious Service Attendance. *Journal of Religion in Europe* 10 (3), 328–349.
- Trzebiatowska, Marta & Bruce, Steve (2002) *Why are Women More Religious Than Men?* Oxford: Oxford University Press.
- Van Tongeren, Daryl R. & DeWall, Nathan C. (2021) Disbelief, Disengagement, Discontinuance, and Disaffiliation: An Integrative Framework for the Study of Religious Deidentification. *Psychology of Religion and Spirituality*. Advance online publication. <https://doi.org/10.1037/rel0000434>
- Voas, David & Doebler, Stefanie (2011) Secularization in Europe: Religious Change between and within Birth Cohorts. *Religion and Society in Central and Eastern Europe* 4 (1), 39–62.

ENGLISH SUMMARY

Tuomas Äystö & Aki Koivula & Anna Wessman & Jere Kyyrö & Titus Hjelm: Why do Finnish people leave the Evangelical-Lutheran Church? (Miksi suomalaiset eroavat evankelis-luterilaisesta kirkosta?)

Membership of the Evangelical Lutheran Church of Finland is on the decline. However, little is known about people's subjective reasons for leaving the Church. This article analyses data collected by the *eroakirkosta.fi* service, which provides an easy way to disaffiliate online. Between 2011 and 2020, almost 4,000 people stated their reasons for leaving the Church when filling out the disaffiliation form. We have categorized these reasons and analysed them, controlling for time of disaffiliation, age and gender.

The reasons that stood out in the analysis were financial and utility reasons, i.e. payment of the church tax and perceived lack of value for money. The next

most important category of reasons was related to beliefs and the Church's doctrine. Our study both challenges and confirms several claims in the research literature and public debate on disaffiliation. Most clearly, lack of faith is not the most prevalent subjective indicator of disaffiliation, as has been suggested in previous research. Similarly, disaffiliation is not mainly the outcome of disaffiliation surges associated with particular events. The few peak events related to religious or value-based reasons do not offset the consistently higher number of financial reasons throughout the period under study. In terms of age and gender, our research confirms much of the current literature: Men under 35 are most likely to disaffiliate from the Church, chiefly for financial reasons.

Keywords: religion, Finland, leaving church, disaffiliation, secularization.

KIRJOITTAJAT

Äystö, Tuomas, FT, tutkijatohtori, Helsingin yliopisto (tuomas.aysto[at]helsinki.fi)

Koivula, Aki, VTT, dos., sosiologian yliopistonlehtori, oppiainevastaava, Turun yliopisto (akjeko[at]utu.fi)

Wessman, Anna, FM, uskontotieteen tohtorikoulutettava, Turun yliopisto (amnurm[at]utu.fi)

Kyyrö, Jere, FT, YTM, kulttuurien tutkimuksen yliopisto-opettaja, Turun yliopisto (jere.kyyro[at]utu.fi)

Hjelm, Titus, TT, uskontotieteen professori, Helsingin yliopisto (titus.hjelm[at]helsinki.fi)