

KALMISTOPIIRI

Törmävaaran kivikautinen kylä Tervolassa

Teemu Väisänen

Tervolan kunnan alueella sijaitsevalta Törmävaaran kivikautiselta asuinpaikalta tunnetaan poikkeuksellisen paljon merkkejä kivikautisesta asutuksesta. Alueelta tunnetaan noin 315 asumuspainannetta sekä 200 pienempää kuopannetta, jotka ovat mahdollisesti jäänteitä liesi-, jäte- tai varastokuopista (Kotivuori 1993: 132). Asumuspainanteiden määrän perusteella Törmävaara on Suomen suurin asumuspainannealue (Pesonen 1999: 9). Lähes kahden kilometrin matkalle levittäytyvä Törmävaara käsittää tosin itsessään useampia asuinpaikkoja, jotka on eritelty esimerkiksi muinaisjäännösrekisterissä 18 erilliseksi arkeologiseksi kohteeksi.

Törmävaarassa on tehty arkeologisia tutkimuksia erityisesti 1970–80-luvuilla, jolloin alueella tutkittiin kaivauksin yhteensä 14 asumuspainannetta (Kotivuori 1993: 132). Tutkimukset suuntautuivat tällöin erityisesti tyypillisen kampakeramiikan aikaan (n. 3900-3500) ajoitettuun asuinpaikkaan, joka sijaitsee lähellä nykyistä ortodoksisista kappelia ja Varejoen koulua. Arkeologisten tutkimusten tuloksia on sittemmin hyödynnetty alueelle valmistuneessa kivikautisessa kylässä, johon rakennetut asumukset ja muut ennallistukset kertovat elämästä tuhansien vuosien takaa.



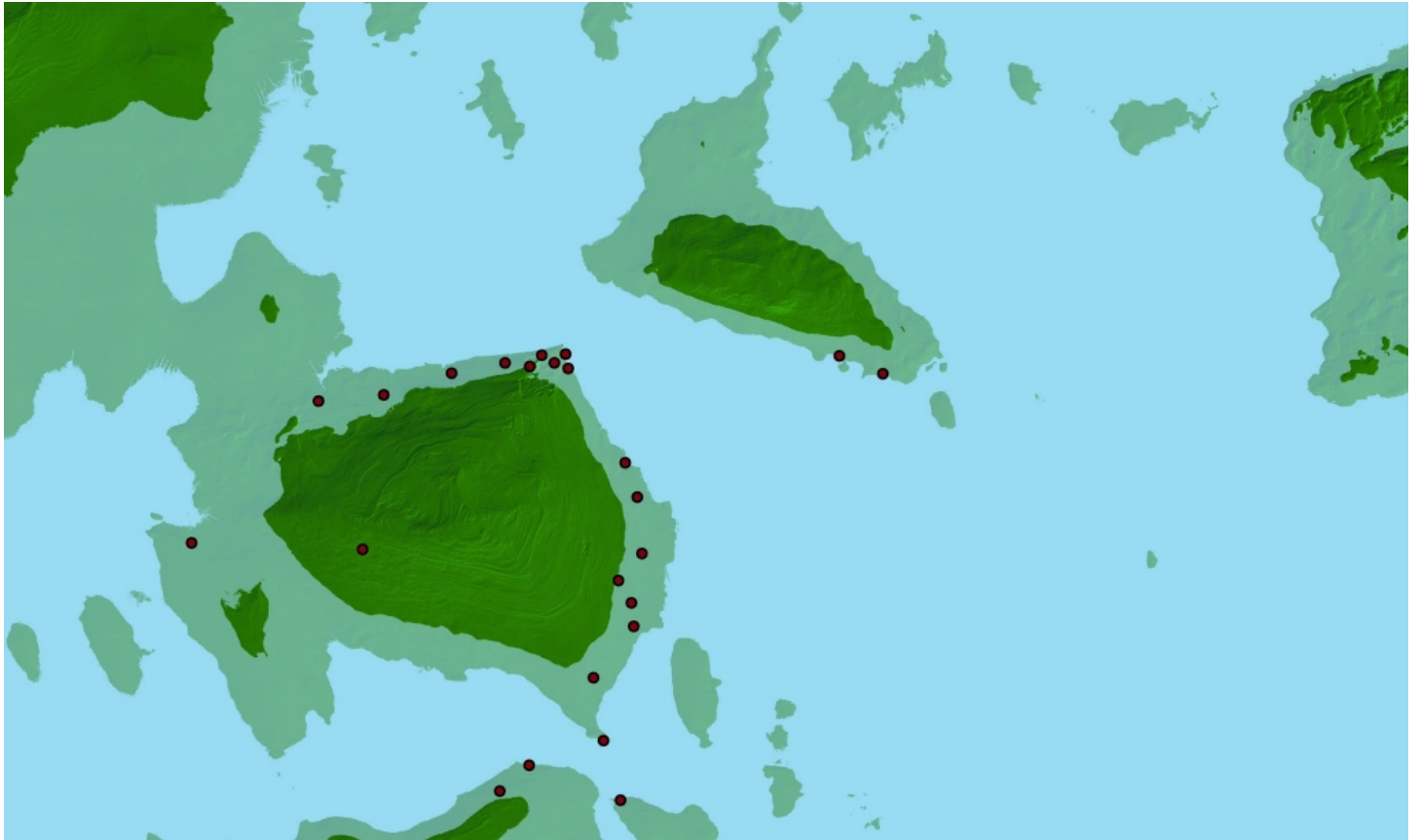
Törmävaaraan on rakennettu kivikautinen kylä ennallistuksineen. Kuva: T. Väisänen.

Asuinpaikan historiaa

Törmävaara paljastui kivikkoisena luotona Litorinamerestä yli 8000 vuotta sitten. Maannousun seurauksena paljastuneet rantaterassit tarjosivat kivikauden ihmiselle hyvän asuinympäristön ja saari asutettiin jo noin 6000 vuotta sitten (Kotivuori 2005). Vaikka kivikautisille asuinpaikoille on tyypillistä sijoittuminen etelän tai lännen puoleisille rinteille, Törmävaara sijaitsi saaren pohjoisrinteellä (Halinen 2015: 73).

Törmävaarassa asuttiin todennäköisesti kevättalvella, eli sitä pidetään ns. talvileirinä (Halinen 2015: 76). Asutuksen perustana oli erityisesti kevättalven hylkeenpyynti ja kalastus. Alkukesällä ainakin suurin osa väestöstä suuntasi nousukalan perässä sisämaahan, josta palattiin ravinnon kera myöhäissyksystä takaisin. Aineiston ja ajoitusten yhtäläisyyksistä on päätelty, että alueen asukkaan asuttivat vuotuiskierron eri vaiheissa myös nykyisen Rovaniemen aluetta (Kotivuori 2005).

Alueen asutus näyttää hiipuneen kivikauden lopulla noin 2900 eaa. johtuen mahdollisesti maannousua seuranneesta alueen soistumisesta, joka vähitellen pakotti alueen väestön siirtymään toisaalle (Kotivuori 2005). Ajoitustulosten perusteella Törmävaaran aluetta on kuitenkin asutettu ainakin jossain määrin aina noin 2100 eaa. asti. Kaiken kaikkiaan Törmävaarassa on siis saattanut olla jatkuvaa asutusta jopa 30 sukupolven ajan (Kotivuori 2005).



Törmävaaran ympäristö muuttui merkittävästi asutushistoriansa aikana. Kuvassa tilanne asutushistorian alussa 4150 eaa. (tummanvihreä) ja asutuksen hiipumisvaiheessa 2900 eaa. (vaaleanvihreä). Pisteet viittaavat aluelta tunnettuihin kivikautisiin muinaisjäännöksiin, joista valtaosa on asuinpaikkoja. Muinaisrannoille sijoittuvien asuinpaikkojen lisäksi Törmävaarasta tunnetaan kvartsilouhos, joka sijaitsee korkeammalla sisämaassa. Kartta: T. Väisänen.

Asumukset

Tarkasteltaessa Törmävaaran asumusten sijoittumista kartalla, voidaan huomata, että painanteet sijaitsevat selvissä jonoissa muinaisrantoja noudatellen (Pesonen 1999: 13). Arkeologi **Hannu Kotivuori** on arvioinut, että topografisin perustein jaoteltuna Törmävaarassa olisi yhteensä 35 kotaryhmää, jotka koostuivat tyypillisesti 8–10 asumuksesta (Kotivuori 1996: 11). Samalla korkeustasolla sijainneet kotaryhmät lienevät olleen samanaikaisessa käytössä. Koska ne sijoittuivat

kuitenkin tavallisesti satojen metrien etäisyydelle toisistaan, ne saattoivat kuulua esimerkiksi eri sukukunnille (Kotivuori 1993: 132). Asumusten määrän ja oletettujen ajoitusten perusteella voidaan tehdä arvioita myös asutuksen määrästä. Mikäli kuhunkin kotaryhmän asumukseen majoittui kuuden hengen suuruinen perhe, olisi kussakin kotaryhmässä asunut tyypillisesti noin 48–60 henkilöä (Kotivuori 2005; Pesonen 1999: 13).



Tutkitun asuinpaikka-alueen vieressä kulkevalta muinaispolulta löytyy mm. rekonstruoitu asumuspainanteen pohja. Kuva: T. Väisänen.

Asumukset itsessään olivat pitkälti maahan kaivettuja kuoppataloja. Asumuspohjat olivat tavallisesti alle 50 cm syviä ja sisäpuolelta mitattuna noin 6 x 8 m laajoja (Kotivuori 2005). Lattia-alan keskelle kasattiin suorakaiteinen, metrin levyinen ja puolitoista metriä pitkä tulisija. Joissain asumuksissa liesiä havaittiin tutkimuksissa kaksi kappaletta. Makuu- ja oleskelusijojen tulkittiin olleen pääosin rakennuksen pitkittäissiivuilla.

Vaikka asumusten kattorakenteista ei ole säilynyt merkkejä, on asumukset voitu esimerkiksi kattaa tukipuiden varaan asetetuilla tuohilevyillä ja turpeella, jotka olisivat toimeenneet hyvinä vesi- ja lämpöeristeinä (Halinen 2015: 75). Joidenkin asumusten päädyssä on myös ollut eräänlainen tuulikaappi, jonka kautta asumukseen astuttiin sisään (Halinen 2015: 73). Asumusten käyttöään on kuitenkin arveltu olleen Kemijoen suussa varsin lyhyt, ja asumusten tulleen käyttökelvottomiksi jo noin 10–15 vuoden käytön jälkeen (Halinen 2015: 76).



Yhden asumuksen tulisija Törmävaaran kivikautisessa kylässä. Kuva: T. Teemu Väisänen.

Kiviesineitä ja keramiikkaa

Törmävaaran löytöaineisto on runsaslukuinen ja siihen lukeutuu suuri määrä kiviesineitä, joista tunnetuin lienee Kölin punaliuskeesta valmistettu hirvenpääkahvainen tikari. Muihin kiviesineisiin lukeutuu muun muassa huomattava määrä tuuria sekä yli 70 nuolenkärkeä tai näiden katkelmaa. Kalastukseen viittaavat puolestaan siimanpainot sekä pyydysten painokiviksi tulkitut reikäkivet (Kotivuori 2005). Alueen asukkailla oli varsin hyvät edellytykset kiviesineiden työstämiseen, sillä Törmävaaran läntisen rakkarinteen keskellä olevasta metsäsaarekkeesta on paikannettu kvartsilouhos, jonka edustalta on löydetty myös kvartsiesineitä, -ytimiä ja -iskoksia (Heikkinen & Schulz 1986).

Kiviesineiden lisäksi Törmävaarasta on löydetty runsaasti paloja tyypilliseen kampakeramiikkaan kuuluvista astioista. Karsta-ajoitusten perusteella Törmävaaran keramiikka lukeutuu Suomen vanhimpiin tyypillisen kampakeramiikan astioihin Euran Kolmhaaran ohella, mikä osaltaan kertoo Kaakkois-Suomesta alkunsa saaneen suuntauksen nopeasta leviämisestä kautta Suomen (Pesonen & Leskinen 2016: 304). Törmävaaran alueen myöhempi väestö on mitä ilmeisemmin käyttänyt Pöljän asebestisekottiesta keramiikkaa, vaikkakaan tästä ei toistaiseksi ole kaivauslöytöjä (Kotivuori 2005).

Tarkasteltaessa asuinpaikan luuaineistoa, on selvää, että yhteisön keskeisiin elinkeinoiniin kuului hylkeenpyynti (Ukkonen, 2001: 205; Kotivuori 1996: 11). Hylkeen lisäksi luulöydöistä on tunnistettu mm. majavan ja peuran luita sekä yksittäinen kalan nikama (Ukkonen 2004: 111; Kotivuori 1993: 132).



Niin kutsutusta Kölin punaliuskeesta valmistettu hirvenpääkahvainen tikari (vas.) löydettiin Törmävaaran asuinpaikka-alueelta halkovasta sorakuopasta vuonna 1946. Kuva: Markku Haverinen, Museovirasto/Finna.

Kivikauden kylä

Vuonna 2005 kivikautisen asuinpaikan yhteyteen rakennettiin **Törmävaaran kivikautinen kylä**, johon lukeutuu kahden kivikautisen asumuksen ennallistukset sekä asumuspainanteiden kautta kulkeva muinaispolku. Kohde sijaitsee Varejoen koulun (Tsasounantie 16) yhteydessä, josta löytyy myös Törmävaaran kivikautista kylää käsittelevä näyttely. Näyttelyyn on mahdollista päästä tutustumaan **Varejoen kyläyhdistyksen** kautta. Myös kivikauden kylään on tarjolla opastus, mutta alueen historiaan on helppo tutustua myös omatoimisesti, sillä asumuspainanteiden poikki kulkevan muinaispolun varrella on kattavasti opastauluja.

Lähteet:

Halinen, Petri 2015. Kivikausi. Teoksessa: Haggrén, Georg, Halinen, Petri, Lavento, Mika, Raninen, Sami & Wessman, Anna (toim.) *Muinaisuutemme jäljet. Suomen esi- ja varhaishistoria kivikaudelta keskiajalle*. Gaudeamus: Helsinki: 19–121.

Heikkinen, Markku & Schulz, Hans-Peter 1986. **Tervola Törmävaara Kvartsilouhoksen tarkastus ja kartoitus**.

Kotivuori, Hannu 1993. Kivikauden asumuksia Peräpohjolassa. Teoksessa: Raili Huopanen (toim.) *Selviytyjät. Näyttely pohjoisen ihmisen sitkeydestä*. Lapin maakuntamuseon julkaisuja 7.

Kotivuori, Hannu 1996. Mietteitä alisen Kemijoen kivikauden asuinmuistoista. *Muinaistutkija*, 1/1996: 8–12.

Kotivuori, Hannu 2005. Törmävaaran kivikauden kylän opastaulut (päiväys opasteiden valmistusajankohdan perusteella).

Pesonen, Petro 1999. Rekikylä – kivikautinen kylä Ylikiimingissä. *Muinaistutkija*, 1/1999: 2–15.

Pesonen, Petro & Leskinen, Sirpa 2016. Pottery of the Stone Age Hunter-Gatherers in Finland. Teoksessa: Peter Jordan and Marek Zvelebil (toim.) *Ceramics Before Farming: The Dispersal of Pottery among Prehistoric Eurasian Hunter-Gatherers*. Taylor & Francis Group: 299–318.

Ukkonen, Pirjo 2001. The early history of seals in the northern Baltic. *Annales zoologici fennici* 39(3): 187–207.

Ukkonen, Pirjo 2004. Early in the North – Utilization of Animal Resources in Northern Finland during Prehistory. Teoksessa: Mika Lavento (toim.) *Iskos 13: Early in the North*. Suomen Muinaismuistoyhdistys: Helsinki: 103–130.