

# Diseño de un REA para la sensibilización sobre discapacidad mediante películas

## Design of an OER for disability awareness through movies

**Mariela Tapia-Leon<sup>1</sup>, María Serena Rivetta<sup>2</sup>, Verónica Basilotta Gómez-Pablos<sup>3</sup>**

<sup>1</sup>Universidad de Guayaquil, Ecuador, mariela.tapial@ug.edu.ec, ORCID 0000-0002-2609-5955, <sup>2</sup>Universidad de Salamanca, Spain, serenarivetta@usal.es, ORCID 0000-0002-2291-2647, <sup>3</sup>Universidad a Distancia de Madrid, Spain, veronicamagdalenabasilotta@udima.es, ORCID 0000-0003-1976-4548

### Resumen

La Convención de Derechos de las Personas con Discapacidad tiene el propósito de promover y garantizar la igualdad de los derechos de las personas con discapacidad. En este marco surge la necesidad de crear un recurso educativo abierto (REA) en el que se use una colección de películas seleccionadas como un recurso didáctico para sensibilizar a los estudiantes universitarios sobre la discapacidad. El REA fue creado en la herramienta eXeLearning y fue denominado DiscaPelis. Las películas en el REA poseen: sinopsis, ficha técnica, reparto, escenas importantes, frases memorables, análisis instrumental y guía didáctica. Esta última contiene los objetivos a desarrollar en la clase, preguntas de reflexión para alentar el pensamiento crítico y actividades grupales e individuales. En un trabajo futuro se pretende realizar una investigación experimental para medir si hay cambio en las actitudes de los estudiantes universitarios, frente a las personas con discapacidad, después de haber visionado las películas.

**Palabras clave:** *discapacidad, REA, películas.*

### Abstract

The Convention on the Rights of Persons with Disabilities aims to promote and guarantee the equal rights of persons with disabilities. In this framework, the need arises to create an open educational resource (OER) in which a collection of selected films is used as a teaching resource with the intent to raise awareness of disability among university students. The OER was established in the eXeLearning tool and was named DiscaPelis. The films shown in the OER are characterized by synopsis, technical specifications, cast, important scenes, memorable phrases, instrumental analysis, and didactic guide. The latter contains the objectives to be developed in class, reflection questions to encourage critical thinking as well as group and individual activities. In a future work, we intend to carry out experimental research to measure possible changes in the attitudes of university students towards people with disabilities after having watched the films.

**Keywords:** *disability, OER, movies.*

## 1 Introducción

La Convención de Derechos de las Personas con Discapacidad (UNESCO, 2006) surgió con el propósito de promover, proteger y asegurar la igualdad de los derechos de las personas con discapacidad. Este instrumento compromete a los Estados Parte a sensibilizar a la sociedad para que tome mayor conciencia

respecto a las personas con discapacidad y contribuye a fomentar el respeto y la dignidad que se merecen. También los compromete a luchar contra estereotipos, prejuicios y prácticas nocivas que afectan a las personas con discapacidad, y a promover el reconocimiento de las capacidades, los méritos, y las habilidades de las personas con discapacidad. La convención exhorta la creación de programas de formación sobre sensibilización y también pide a los medios de comunicación difundir una imagen de las personas con discapacidad acorde con los propósitos del convenio. En este marco surge la necesidad de crear un recurso educativo abierto (REA) con el que se pueda atender a las dos solicitudes del convenio anteriormente mencionadas: sensibilizar a la sociedad frente a la discapacidad y mostrar una imagen positiva de las personas con discapacidad a través de los medios de comunicación, más concretamente, mediante el uso de películas.

Este trabajo persiguió dos objetivos 1) realizar un análisis instrumental de carácter ideológico del cine con fines educativos abordando el tema social de la discapacidad y 2) crear un REA para sensibilizar a los estudiantes universitarios sobre la discapacidad. Para ello, los autores usaron los resultados de un estudio previo (Tapia-Leon et al., 2021) en donde se realizó una búsqueda sistemática para encontrar 21 películas basadas en hechos reales sobre personas con discapacidad que han alcanzado algún logro importante. Con estas películas se realizó una nueva selección basada en criterios de inclusión que permiten usar las películas en el ámbito educativo. El diseño del REA, al que se le ha denominado “DiscaPelis”, tiene una licencia Creative Commons para su uso libre y sin fines de lucro. Muestra informaciones de la película divididas en los siguientes apartados: sinopsis, ficha técnica, reparto, escenas importantes, frases memorables, análisis instrumental y una guía didáctica.

El presente artículo se encuentra dividido en varias secciones, una primera donde se abordan subtemas a esta introducción con una breve explicación sobre el cine en la educación, una descripción sobre el análisis instrumental del cine, y unas referencias al concepto de discapacidad y a sus modelos de tratamiento históricos. Una segunda sección para explicar la metodología aplicada en el presente trabajo y una tercera en la que se desarrolla y ejemplifica el diseño y la creación del REA. Finalmente se dan a conocer las conclusiones y el trabajo futuro a desarrollar.

### **1.1 El Cine en la educación**

El cine es un recurso didáctico, empíricamente comprobado, que resulta útil para el desarrollo del aprendizaje significativo, gracias a las emociones que provoca. Méndiz Noguero (2008) indica que el cine es como un espejo en el que todos nos

miramos para decidir nuestros modelos y nuestras pautas de comportamiento. Durante el visionado de una película ocurre una transferencia de personalidad. Esto significa que el espectador se identifica con un personaje de la película, normalmente con el protagonista, por el cual siente empatía, comparte sus ideales y actitudes. Este fenómeno ocurre dada la biología del ser humano que está diseñada para comprender y vivenciar los sentimientos de sus semejantes y manifestar conductas prosociales (Álvarez, 2017). El cine, en consecuencia, se convierte en un modelo formador de actitudes y estilos de vida, ya que le permite al espectador aprender de la experiencia de otros de una forma atractiva, transportándolo a vivir otras realidades y mundos posibles (García Amilburu & Landeros Cervantes, 2011). Ver películas no es solo un acto de distracción, también es un acto de reflexión. El visionado de películas y su posterior discusión permite despertar y enriquecer las habilidades de pensamiento crítico mediante el discernimiento y análisis de los problemas sociales, morales, políticos y de desarrollo representados por las películas (Farhang, 2020; Morantes & Gordillo, 2017). Por eso, una película no basta con verla, hay que analizarla, que no es lo mismo que criticarla.

### **1.2 Análisis instrumental del cine**

Analizar una película es reflexionar sobre sus distintos elementos, partes y personajes por separado, con el fin de encontrar lo que la película puede enseñarnos (Forero, 2021). El análisis sigue un proceso preciso, sistemático y riguroso. La crítica, por otro lado, pretende dar una valoración o calificación a los elementos constitutivos de la película. La crítica es imaginativa, polémica y es de naturaleza sesgada (Zavala, 2021a). En el campo académico, si se quiere obtener un provecho educativo de las películas como recurso didáctico, hay que analizarlas. El cine puede ser analizado y estudiado en tres campos: 1) la creación de un producto audiovisual, 2) el estudio de la teoría del cine y de los métodos de análisis y 3) el estudio del cine como herramienta para la enseñanza. Este último campo de estudio ha sido llamado *análisis instrumental* del cine (Zavala, 2021b). El *análisis instrumental* utiliza las películas como herramienta para alcanzar fines específicos. Su objetivo es determinar la utilidad y el valor de la película a partir del estudio de sus contenidos. Este análisis es propio de las Ciencias Sociales y las Humanidades y puede ser de carácter genético o ideológico. El análisis genético se refiere a las condiciones personales y sociales de los creadores y productores de las películas y el análisis ideológico estudia los contenidos de las películas considerando a la película como un elemento sintomático de lo que

ocurre en la sociedad, por ejemplo: la violencia, la corrupción o la injusticia (Zavala, 2010). En este trabajo se realiza un análisis instrumental de carácter ideológico del cine con fines educativos y el tema social a abordar es la discapacidad.

### **1.3 La discapacidad**

Según la Organización Mundial de la Salud (OMS, 2001), la discapacidad es un término genérico que incluye las deficiencias (problemas que afectan a una estructura o función corporal), las limitaciones en la actividad (dificultades para ejecutar acciones o tareas) y las restricciones en la participación (problemas para participar en situaciones vitales). La discapacidad es un fenómeno complejo que refleja una interacción entre las características de la persona con discapacidad, las características del entorno donde él vive y la sociedad. La Organización Panamericana de la Salud (OPS, 2021) explica que las personas con discapacidad son aquellas que tienen deficiencias físicas, mentales, intelectuales o sensoriales a largo plazo que, en la interacción, con diversas barreras, pueden ver afectada su participación plena y efectiva en la sociedad, en igualdad de condiciones con los demás. Esta definición reconoce el contexto social como factor determinante en la discapacidad de una persona (Gil Romero, 2017). Se entiende que la discapacidad no está en la persona, sino en la sociedad que coloca barreras con las cuales condena y discrimina a las personas.

### **1.4 Modelos de discapacidad**

Aunque hemos evolucionado por varios modelos históricos de tratamiento de la discapacidad (Pérez Dalmeda & Chhabra, 2019), aún coexisten creencias arraigadas de modelos individualistas (los que creen que la discapacidad concierne solo a la persona que la tiene). En el modelo tradicional se consideran a las personas con discapacidad como seres anormales que han venido a este mundo a pagar sus pecados con castigos divinos o peor aún, como entes endemoniados. En algunas sociedades de la antigüedad, el destino de las personas con discapacidad era la muerte. Era normal el infanticidio cuando se observaban anormalidades en los niños. Si eran adultos se los apartaba de la comunidad, se los consideraba incapaces de sobrevivir una existencia acorde con las exigencias sociales establecidas. En el modelo médico o rehabilitador las personas con discapacidad son consideradas personas limitadas que, al poseer un cuerpo defectuoso, hay que curarlas u ocultarlas. Se da una marginación de las personas con discapacidad al recluirlas o esconderlas (en residencias o casas de salud) para que su “fealdad” no pueda ser vista o, muy por el contrario, para

exhibirlas de forma humillante como fenómenos de circo (Monereo Atienza, 2009). Finalmente, en el modelo social, o de las personas con discapacidad, son vistas como sujetos de derechos cuyas diferencias en sus estructuras y funciones corporales son parte de la diversidad humana. Se enfatiza la idea de derechos humanos y se hace hincapié en principios como la vida independiente, la accesibilidad universal, la normalización del entorno, la igualdad de oportunidades, etc. En este modelo, la discapacidad no está en la propia persona con deficiencias, sino en la sociedad que discrimina y menosprecia a este grupo de personas. En este contexto, el cine puede ayudar a cambiar estereotipos, prejuicios y actitudes nocivas hacia las personas con discapacidad fundamentadas en modelos caducos e individualistas. A través del cine las personas con discapacidad se “hacen visibles”, lo cual es ya un gran avance para su inclusión social, con mucha más razón si en las películas se narran sus logros y sus aportes.

## 2 Metodología

En un estudio previo de los autores del presente trabajo (Tapia-Leon et al., 2021) se realizó una búsqueda sistemática para encontrar películas basadas en hechos reales sobre personas con discapacidad que han alcanzado algún logro importante. De 157 películas sobre discapacidad, 58 se basaban en hechos reales, de las cuales, 21 mostraban un logro significativo. En este trabajo se realizó una selección de estas 21 películas basadas en los siguientes criterios de inclusión:

- Películas de la vida real donde los protagonistas han alcanzado un logro importante después de la diagnosis de discapacidad.
- Los protagonistas han superado las limitaciones que les ocasionó la discapacidad.
- La educación o la formación (formal, no formal o/e informal) representan un pilar importante para las personas con discapacidad.
- Hay inclusión de las personas con discapacidad.
- La película completa debe ser de dominio público en la web.
- La película debe estar en español o tener subtítulos en español.

Con las películas seleccionadas se realizó un análisis instrumental de fin educativo con carácter ideológico llegando a seleccionar hasta el momento 4 películas: “Black” de Sanjay Leela Bhansali, “Rojo como el cielo” de Cristiano Bortone, “Gaby, una historia verdadera” de Luis Mandoki y “Temple Grandin” de Mick Jackson.

El análisis de las películas se da mediante la adaptación de algunos procesos seguidos por varios autores (Casado-Muñoz, 2002; García Almiburu, 2010; García Amilburu & Landeros Cervantes, 2011).

El análisis realizado a cada película contempla los siguientes aspectos:

- Contexto
  - Familiar.
  - Social.
  - Laboral.
  - Momento histórico en el que se desarrolla la película.
  - Concepción de la educación especial y de las personas con discapacidades en ese momento.
- Relaciones interpersonales
  - Trato y comunicación entre los protagonistas.
- Situaciones problemáticas y actitudinales.
  - Problemas.
  - Actitudes negativas.
  - Actitudes positivas.
- Condiciones de salud.
  - Descripción de conductas (síntomatología).
  - Existencia o no de diagnósticos profesionales y análisis de los mismos.
  - Posibles causas del déficit.
  - Discapacidad y tipo de discapacidad: intelectual, psicosocial, física o sensorial.
- Barreras que enfrenta la persona con discapacidad.
  - De actitud: estereotipos, estigmas, prejuicios, y discriminación.
  - De comunicación: falta de comprensión en los mensajes transmitidos.
  - De transporte: impedimento de movilizarse con independencia y normalidad dada la falta de transporte adecuado.
  - Físicas: obstáculos estructurales en entornos naturales o hechos por el hombre que afectan al acceso o desplazamiento de una persona a un área o entorno determinado.
  - Programáticas: falta de un programa de salud pública eficaz.
  - Políticas: falta de concientización o a no hacer cumplir las leyes y regulaciones existentes que exigen que los programas y las actividades sean accesibles para las personas con discapacidades.

- Sociales: afectan muchos ámbitos de la vida desde el nacimiento: estudiar, encontrar trabajo, tener pareja, salir con los amigos y llevar una vida como el resto de las personas.
- Académicas: barreras que las personas con discapacidad tienen dentro del ámbito educativo como la falta de adaptación curricular, metodologías, recursos, herramientas o estrategias que les permitan el aprendizaje y la participación dentro de clases.
- Análisis pedagógico.
- Cómo se desarrolla la atención educativa a la persona con discapacidad que aparece en la película.
  - En el ámbito familiar: características de esta atención. Papel de los padres, de los hermanos, etc.
  - En el ámbito escolar: características. Programas educativos que se muestran, papel de los profesores, directivos, etc.
  - Existencia o no de ayudas técnicas y/o recursos adaptados que ayuden a las personas con discapacidad.
- Otras medidas de apoyo que aparecen en la película.
- La evolución de esta persona refleja progreso o no.
- Vida y logros del o los personajes principales con discapacidad.

Se creó un recurso educativo abierto (REA) que puede ser utilizado, distribuido y adaptado en cualquier medio o formato con fines no comerciales y educativos. El REA fue creado con la herramienta eXeLearning (<https://exelearning.net/>), un programa de código abierto para crear contenidos educativos basados en textos, imágenes, materiales multimedia, actividades interactivas, etc., que pueden ser exportados en diferentes formatos como sitios web, EPUB (libro electrónico), paquete SCORM, entre otros. Con este software se ha creado un REA denominado “DiscaPelis” que abrevia los conceptos claves del recurso: Discapacidad y Películas.

### 3 Desarrollo

La estructura organizacional de DiscaPelis (Ver Figura 1) cuenta con una página de inicio en donde el usuario puede leer los objetivos, una breve referencia sobre la importancia del cine en la educación, los antecedentes del recurso que obedecen al desarrollo de un plan de tesis y un proyecto de investigación denominado “Narrativas audiovisuales para promover la inclusión de las personas



con discapacidad”, una descripción del análisis instrumental realizado en cada película, las orientaciones para el uso del recurso, así como los permisos y los autores responsables del diseño e implementación del REA.

Cada película está seccionada con los siguientes apartados (Ver Figura 2): sinopsis, ficha técnica, reparto, escenas importantes, frases memorables, análisis instrumental y guía didáctica. Esta última contiene objetivos a desarrollar en una clase, preguntas de reflexión para alentar el pensamiento crítico de los estudiantes y actividades grupales e individuales con las cuales se espera que los estudiantes universitarios puedan experimentar en carne propia las barreras y las emociones que pueden sufrir y sentir las personas con discapacidad.

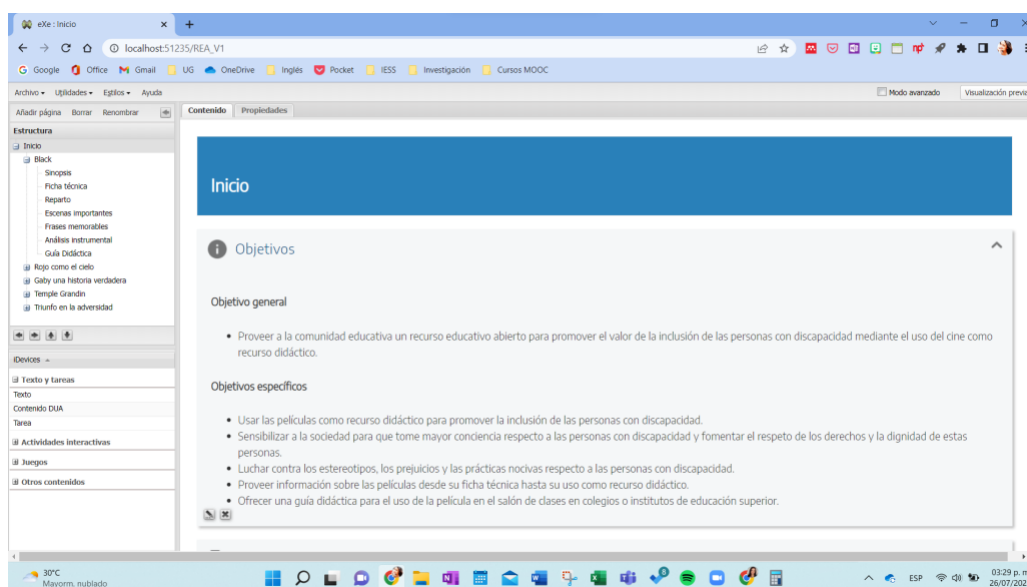


Figura 11: Estructura organizacional de DiscaPelis

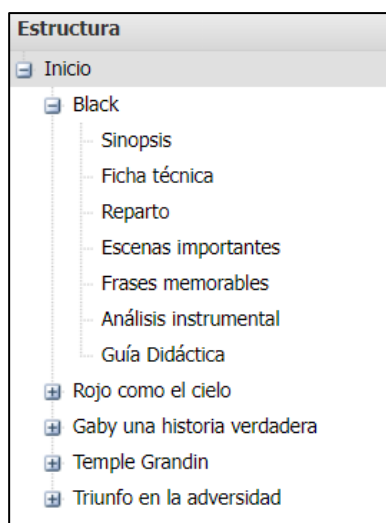


Figura 2: Apartados de cada película



A continuación, se desarrollan los apartados más importantes y se coloca una explicación (en extractos) del REA con la película “Black”.

### **3.1 Análisis instrumental del cine**

El análisis instrumental utiliza las películas como un instrumento, una herramienta para alcanzar fines específicos, en este caso, para fines educativos. Su objetivo es determinar la utilidad y el valor de la película a partir del estudio de sus contenidos (Zavala, 2021b).

En este trabajo se realiza un análisis del cine no concebido desde la estética, la iluminación, los planos, las secuencias, la musicalización, y otros aspectos técnicos de la producción de la película. Más bien se analiza aspectos referentes al contenido de la película y al aporte que pueden brindar como recurso didáctico para promover la inclusión de las personas con discapacidad. Se analiza el contenido, focalizando la atención en el contexto, en los problemas y en las limitaciones que deben superar las personas con discapacidad, así como los aportes y logros que han alcanzado en su vida. Comprender las películas desde este análisis ayudará a reconocer las barreras, los estereotipos, los prejuicios y las prácticas nocivas que impiden la verdadera inclusión de las personas con discapacidad en la sociedad.

### **3.2 Escenas importantes**

En este apartado se encuentra la película de discapacidad la cual ha sido trabajada en EdPuzzle (<https://edpuzzle.com>) para crear un video interactivo. El fin fue señalar las escenas de inicio y fin en donde el estudiante debe fijar más su atención por la importancia del contenido para fines educativos. Debajo de la película se encuentra una tabla con un detalle de la escena en donde se indica el tiempo de inicio y fin, la duración, y la descripción de la escena.

### **3.3 Guía didáctica**

La guía didáctica no es un apartado extenso, pero sí uno de los más importantes ya que en ella se encuentran una serie de cuestiones y actividades para desarrollarlas con los estudiantes. Se plantean por cada película entre cuatro a cinco cuestiones y actividades. Las cuestiones se crearon para llevar al estudiante a la reflexión donde expresen opiniones basadas en los hechos presentados en la película. Con esto se pretende desarrollar en el estudiante su pensamiento crítico sustentado en argumentos razonados. Por otro lado, las actividades pretenden sensibilizar a los estudiantes mediante distintas acciones individuales y/o grupales en las que se trata de colocar al estudiante en la misma posición en la

que se encuentra la persona con discapacidad. Con esto se pretende interiorizar, sensibilizar y brindar un aprendizaje significativo respecto a las vivencias que enfrenta una persona con discapacidad.

### 3.4 Explicación del REA con la película “Black”

Se ha tomado la película Black como ejemplo para exponer la explicación de los siguientes apartados, sin que esta tenga ninguna preferencia sobre las otras películas analizadas.

#### 3.4.1 Sinopsis

Michelle McNally es sordociega desde los pocos meses de nacida. Creció bajo el cuidado de sus padres quienes veían en la niña un peligro para sus vidas. Tanto era el temor del padre que Michelle provoque un accidente irreparable que estaba dispuesto a internarla en un instituto mental. Su madre, como último recurso, contrató a un profesor para que tratara de educarla. El maestro, con mucha paciencia y entre algunos altercados por el carácter hostil y agresivo de Michelle, fue capaz de mostrarle a la niña una nueva luz en su vida: la luz del conocimiento. Gracias a esto fue posible que Michelle ingresara a la universidad y cumpliera su sueño de graduarse.

#### 3.4.2 Ficha Técnica

Título en español: Black

País: India

Año: 2005

Director: Sanjay Leela Bhansali

Género: Drama, cine biográfico

Duración: 122 minutos

Premios: Mejor película, mejor director, mejor actriz, mejor actor

Disponible en: YouTube

Basado en: Hellen Keller

Calificación: 4.4 de 5

Más información: Wikipedia

#### 3.4.3 Reparto

Tabla 1: Reparto Película “Black” (extracto)

NOMBRE DEL PAPEL	ACTOR/ACTRIZ	DESCRIPCIÓN
Michelle McNally	Ayesha Kapur	Michelle, de pequeña, es una niña sordociega que muestra un carácter

		hostil, agresivo y salvaje por su falta de educación.
Michelle McNally	Rani Muker	Michelle, ya de adulta, es una persona refinada, educada, dispuesta a seguir preparándose. Su obstinación le ayudó a superar los fracasos hasta conseguir su meta: graduarse.
Debraj Sahai	Amitabh Bachchan	Profesor de educación especial que enseña lengua de señas. Tiene problemas de alcohol y necesita un trabajo. Tiene métodos poco convencionales de enseñanza que pueden alcanzar, incluso, la agresividad. Sin embargo, tiene un compromiso inquebrantable por cumplir su trabajo.

### 3.4.3 Escenas importantes

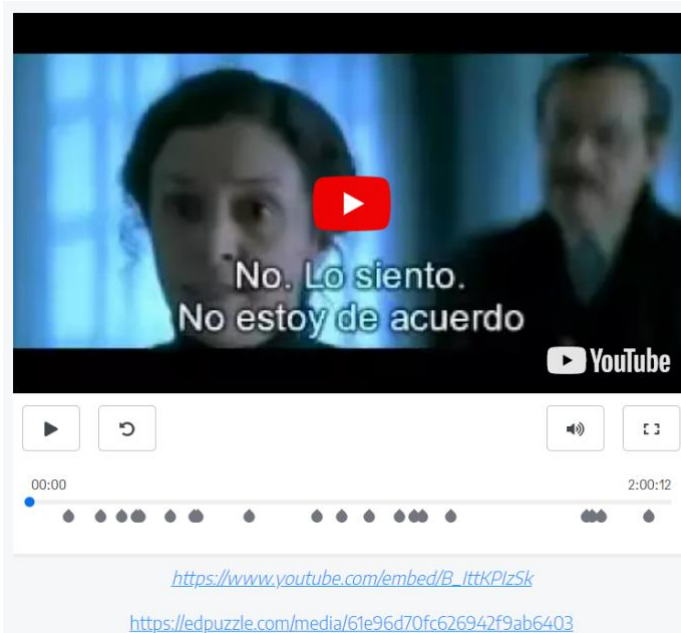


Figura 3: Video interactivo de la película Black

Tabla 2: Escenas importantes (extracto)

INICIO	FIN	DURACIÓN	No.	ESCENA
0:17:00	0:19:45	00:02:45	2	En esta escena se da a conocer por primera vez al profesor. Michelle siente

INICIO	FIN	DURACIÓN	No.	ESCENA
				curiosidad al estar con alguien nuevo. El profesor se sorprende y se enoja al ver que Michelle posee un cascabel, al igual que un gato o una vaca. El padre lo justifica indicando que así la podrán escuchar si se pierde. El profesor le contesta que si sus padres tratan a su hija como un animal ¿qué pueden esperar de los demás? El padre le dice al profesor que es su trabajo hacerla humana y le pregunta ¿cómo lo va a hacer? El profesor responde que lo hará usando sus manos.

#### 3.4.4 Frases memorables (extracto)

“Después de muchos intentos la araña a pesar de haber fracasado varias veces, finalmente se construyó su casa. La hormiga ha subido a su montaña. Una tortuga a ha cruzado el desierto. Y hoy, Michelle, finalmente se ha graduado” Michelle McNally (01:47:49)

#### 3.4.5 Análisis instrumental (extracto)

##### Barreras que enfrenta la persona con discapacidad

Las barreras a las que se enfrenta Michelle en la película son:

- Barreras de actitud por el maltrato, la vergüenza y las burlas que recibe Michelle, también por la humillación de colocar un cascabel a Michelle como si fuera un animal.
- Barreras de comunicación por el desconocimiento de la dactilología, una forma de comunicarse con las personas sordociegas.
- Barreras sociales por el insuficiente tiempo para completar las evaluaciones a Michelle.

##### Condiciones de salud

En esta película hay dos personas con discapacidad: a) Michelle con una discapacidad múltiple sensorial al no poder ver ni oír desde los 19 meses y es en ella en quien gira la historia de la película; y b) el profesor, que posee una discapacidad intelectual la cual adquiere a una edad avanzada al ser

diagnosticado con alzheimer. En este análisis nos focalizamos en el caso de Michelle.

Michelle es diagnosticada con ceguera y sordera a los 19 meses. En la película no se explica las causas del déficit, sin embargo, revisando la biografía de Hellen Keller (persona en la que se basa la película) se debió a una congestión cerebro-estomacal, aunque especialistas modernos sugieren que pudo haber sido escarlatina, sarampión o meningitis.

Michelle adquiere, por enfermedad, una discapacidad visual y auditiva que se clasifica dentro de la discapacidad sensorial.

### **Análisis pedagógico**

La educación de Michelle empieza a sus 7 u 8 años, cuando su madre ve como último recurso contratar un profesor que la eduque antes que su padre la encierre en un asilo para personas con retraso mental. El profesor tiene tan solo 20 días para enseñar a aprender a Michelle el significado de algunas palabras en lengua de señas. Es el plazo que la madre le da ya que el padre ha salido de la casa por trabajo. Durante ese tiempo parece no haber nada de progreso, hasta que como un destello de luz o una chispa que se enciende, Michelle empieza a reconocer objetos y personas y a describirlas con lengua de señas.

Cuando Michelle ingresa en la universidad, es asistida por su profesor quien le ayuda como intérprete para sus clases. También le ayuda a leer los libros traduciéndolos en lengua de señas.

Michelle usa un sistema de comunicación alternativo para las personas sordociegas llamado dactilología. Este es un sistema de comunicación que funciona utilizando la lengua de señas sobre la palma de las manos de las personas sordociegas, con el fin de transmitir un mensaje mediante el tacto.

Un recurso valioso que ayudó a superar a Michelle sus fracasos académicos fue contar con un libro de sus clases traducido en Braille. Cuando el profesor tuvo que dejar sola a Michelle, ella pudo salir adelante gracias a este importante recurso.

Michelle usa las siguientes ayudas técnicas: una máquina de Perkins para escribir en Braille y un bastón para la marcha.

Michelle reprobó varias veces sus asignaturas y quería rendirse más de una vez, sin embargo, el apoyo moral de su profesor y de su madre la ayudaron a continuar sus estudios hasta lograr su sueño: graduarse en la escuela de Arte.

### 3.4.6 Guía Didáctica

Conceptos claves: discapacidad sensorial, sordoceguera, lengua de señas, dactilología, código Braille.

#### Objetivos

- Fomentar el respeto por las personas sordociegas.
- Apreciar el valor de la comunicación.
- Comprender la necesidad de brindar una educación inclusiva usando recursos educativos adecuados.
- Valorar el esfuerzo de las personas por alcanzar sus metas.

#### Cuestiones

- Cuando la madre se enteró que su bebé era sordociega, ¿cómo crees que se imaginaba que iba a ser su vida de grande?
- ¿Por qué estaba dispuesto el padre a enviar a su hija a un asilo a pesar de decir que la amaba?
- ¿A qué se refiere el profesor con esta frase "Yo le daré alas hechas de palabras, le enseñaré cómo volar"?
- ¿Qué entiendes por "luz del conocimiento"?
- ¿Crees que en tu universidad aceptarían a una persona sordociega para que se eduque? ¿Cuál sería tu actitud si tuvieras un compañero sordociego?

#### Actividades

- Investiga lo siguiente: ¿En quién está basada la película Black? y ¿Sabes qué se conmemora el 27 de junio?
- Explica con tus palabras que es dactilología.
- Aprende a deletrear tu nombre usando lengua de señas.
- Usa una venda y solo con tu olfato y tacto reconoce las frutas que te pongan en frente. Ahora responde lo siguiente: ¿Crees que una persona sordociega pueda usar sus otros sentidos para conocer el mundo?
- Escribe unas pocas líneas sobre cómo tomas tus fracasos y compáralo con la manera que tenían el profesor y Michelle de celebrar sus fracasos bailando y tomando helado. ¿Cómo cambia esto tu actitud hacia el fracaso?

El resto de películas analizadas siguen el mismo patrón. Los elementos centrales para la actividad académica es el visionado de la película enfocando la atención de los estudiantes en las escenas importantes. El análisis instrumental de la

película en donde se argumenta aspectos con los que los estudiantes pueden basar sus opiniones y reflexiones sobre la película. Quizá una de las contribuciones más importantes que brinda el REA es la guía didáctica en donde se plantean cuestiones y actividades dirigidas a sensibilizar al estudiante sobre la discapacidad. Esto permitirá que el estudiante desarrolle su empatía, su pensamiento crítico y experimente en carne propia las problemáticas que enfrentan las personas con discapacidad.

#### **4 Conclusiones**

Las personas con discapacidad han tenido que enfrentar (y siguen enfrentando) distintas barreras. La educación debe ayudar a derribar estas barreras. Debe crear planes de formación que promuevan una sociedad más inclusiva con una conciencia para respetar y valorar la contribución realizada por las personas con discapacidad, como lo sostiene la Convención Internacional de Derechos de las Personas con Discapacidad.

Las películas son medios de comunicación masiva que pueden ser usados como un recurso educativo para sensibilizar sobre la discapacidad. En este trabajo se ha diseñado y creado un recurso educativo abierto (REA) llamado DiscaPelis con una selección de películas sobre discapacidad que han sido analizadas y tratadas para que puedan ser usadas con estudiantes universitarios. Las ventajas de los REA es su alcance, su libertad y facilidad de uso. Los permisos Creative Commons de DiscaPelis permiten que sea utilizado, adaptado y compartido sin fines de lucro. DiscaPelis ha sido creado en exeLearning y exportado como paquete SCORM, lo que facilita el intercambio y la visibilidad de contenidos educativos en distintas plataformas como MOODLE (Sistema de Gestión de Aprendizaje) o Procomún (Red de recursos educativos en abierto).

DiscaPelis posee una estructura que contempla un análisis instrumental de las películas seleccionadas, una descripción detallada de las escenas importantes y una guía didáctica con cuestionamientos y actividades a desarrollar de forma individual o grupal con estudiantes universitarios. Todo esto con el fin de sensibilizar sobre discapacidad y despertar una conciencia que promueva el respeto, la dignidad y la valoración de las personas con discapacidad.

En un trabajo futuro se pretende realizar una investigación experimental para medir el cambio de actitudes de los estudiantes universitarios frente a las personas con discapacidad después de haber visto las películas.



## 5 Agradecimientos

Los autores agradecen a la Universidad de Guayaquil (UG), Ecuador (<http://www.ug.edu.ec/>) por apoyar y financiar el proyecto de investigación FCI-012 (2021) aprobado con el número de resolución: R-CSU-SE01-014-28-04-2021 titulado: Narrativas audiovisuales para promover la inclusión de personas con diversidad funcional.

Este trabajo se desarrolló dentro del Programa de Doctorado "Formación en la Sociedad del Conocimiento" (<http://knowledgesociety.usal.es>) (García-Holgado et al., 2015; García-Peñalvo, 2014, 2013) ofrecido por la Universidad de Salamanca (USAL), España (<http://usal.es>).

## 6 Referencias

- Álvarez, J. (2017). *Empatía, cine y emoción: el involucramiento empático del espectador ante la pantalla*. Universidad Externado de Colombia.
- Casado-Muñoz, R. (2002). La discapacidad en el cine como recurso didáctico-reflexivo para la formación inicial de maestros. *Revista Científica de Comunicación y Educación*, 9(18).
- Farhang, M. (2020). *El efecto de las películas y del cine en los niños y los adolescentes*. 2, 23–30. [www.aularia.org](http://www.aularia.org)
- Forero, T. (2021). *Cómo hacer un análisis de una película: una (muy breve) introducción*. Crehana. <https://www.crehana.com/ec/blog/video/como-hacer-analisis-pelicula/>
- García-Holgado, A., García Peñalvo, F. J., & Rodríguez Conde, M. J. (2015). Definition of a Technological Ecosystem for Scientific Knowledge Management in a PhD Programme. *Proceedings of the Third International Conference on Technological Ecosystems for Enhancing Multiculturality (TEEM'15) (Porto, Portugal, October 7-9, 2015)*, 695–700.
- García-Peñalvo, F. J. (2014). Formación en la sociedad del conocimiento, un programa de doctorado con una perspectiva interdisciplinar. *Education in the Knowledge Society (EKS)*, 15(1), 4–9.
- García-Peñalvo, F. J. (2013). Education in knowledge society: a new PhD programme approach. *Proceedings of the First International Conference on Technological Ecosystems for Enhancing Multiculturality (TEEM'13) (Salamanca, Spain, November 14-15, 2013)*, 575–577.
- García Almiburu, M. (2010). *Mil mundos dentro del aula. Cine y Educación*. Editorial UNED.
- García Amilburu, M., & Landeros Cervantes, B. (2011). *Teoría y práctica del*

- análisis pedagógico del cine*. Universidad Nacional de Educación a Distancia UNED.
- Gil Romero, I. (2017). *Qué es la discapacidad. Concepto y evolución histórica*. El Blog Fundación Adecco. <https://fundacionadecco.org/blog/que-es-la-discapacidad-evolucion-historica/>
- Méndiz Noguero, A. (2008). *La influencia del cine en los jóvenes y en la familia*. Cinemanet. <https://www.cinemanet.info/2008/11/la-influencia-del-cine-en-jovenes-y-adolescentes-completo/>
- Monereo Atienza, C. (2009). La complejidad social de la discapacidad. Algunos ejemplos de la narración filmica. *Cuadernos Electrónicos de Filosofía Del Derecho (CEFD)*, 0(19), 44–61. <https://doi.org/10.7203/CEFD.19.101>
- Morantes, L., & Gordillo, Y. (2017). El cine , una estrategia para desarrollar habilidades del pensamiento crítico en sociales. *Educación y Ciencia*, 20, 113–126.
- OMS. (2001). *Clasificación Internacional del Funcionamiento, de la Discapacidad y de la Salud: CIF*. [https://apps.who.int/iris/bitstream/handle/10665/43360/9241545445\\_spa.pdf](https://apps.who.int/iris/bitstream/handle/10665/43360/9241545445_spa.pdf)
- OPS. (2021). *Discapacidad*. <https://www.paho.org/es/temas/discapacidad>
- Pérez Dalmeda, M. E., & Chhabra, G. (2019). Modelos teóricos de discapacidad: un seguimiento del desarrollo histórico del concepto de discapacidad en las últimas cinco décadas. *Revista Española de Discapacidad*, 7(1), 7–27. <https://doi.org/10.5569/2340-5104.07.01.01>
- Tapia-Leon, M., García-Valcárcel, A., Basilotta, V., & Rivetta, M. S. (2021). Películas sobre discapacidad para educar en el valor de la inclusión. *Congreso Internacional En Interculturalidad, Inclusión Y Equidad En Educación*.
- UNESCO. (2006). *Convención de los derechos de las personas con discapacidad*. <https://www.un.org/esa/socdev/enable/documents/tccconvs.pdf>
- Zavala, L. (2010). El análisis cinematográfico y su diversidad metodológica. *Casa Del Tiempo*, 30, 65–69. [http://www.uam.mx/difusion/casadeltiempo/30\\_iv\\_abr\\_2010/casa\\_del\\_tiempo\\_eIV\\_num30\\_65\\_69.pdf](http://www.uam.mx/difusion/casadeltiempo/30_iv_abr_2010/casa_del_tiempo_eIV_num30_65_69.pdf)
- Zavala, L. (2021a). *Crítica de Cine y Análisis Cinematográfico*. <https://www.academia.edu/video/k5Y4Nk?t=0>
- Zavala, L. (2021b). El cine como herramienta de enseñanza. *Ciencia*, 4–5. [https://www.revistaciencia.amc.edu.mx/images/revista/72\\_3/PDF/03\\_72\\_3\\_Presentacion.pdf](https://www.revistaciencia.amc.edu.mx/images/revista/72_3/PDF/03_72_3_Presentacion.pdf)