

DEL CINE-TEATRO EL JARDÍN AL CINE MONUMENTAL

FROM THE EL JARDIN CINEMA-THEATRE TO THE EL MONUMENTAL CINEMA

Diego Ros McDonnell, Margarita Ros McDonnell

Ros McDonnell, Diego, Universidad Politécnica de Cartagena. diego.ros@upct.es
Ros McDonnell, Margarita, Arquitecto urbanista. rosmcdonnell3@gmail.com

RESUMEN

La aparición y difusión del cinematógrafo durante el siglo XX supuso el desarrollo de una nueva tipología edificatoria acorde a las necesidades de esta moderna manifestación cultural, en cierta forma partiendo y adaptando los modelos existentes de teatro. Lorenzo Ros y Costa, arquitecto por la Escuela de Barcelona en 1914, proyectó durante las dos primeras décadas de ejercicio profesional tres interesantes obras de este tipo, el teatro-cine El Jardín en Figueras, el Gran Cine Sport en Cartagena y el Cine Monumental en Melilla. Estos edificios tuvieron una importante repercusión sobre la escena urbana y la actividad social de estas ciudades, enriqueciendo su vida con un uso lúdico propio de núcleos de cierta entidad, al tiempo que se hacían eco de las corrientes estéticas del momento. Apreciados en su época por su importante carga decorativa y presencia, ocupan una posición acorde en la trama urbana. Las referidas edificaciones, junto con los dibujos y planos realizados en su día por Lorenzo Ros, permiten apreciar el paso de una arquitectura modernista a otra art decó, con formas más geometrizarantes, muestra de la evolución formal del arquitecto

Palabras clave: Ros, Modernismo, El Jardín, El Monumental

ABSTRACT

The break out and spread of cinema in the 20th century favoured the development and improvement of a new building typology according to the needs of this modern cultural manifestation, in some way based on the existing theatres. Lorenzo Ros y Costa, architect of the school of Barcelona in 1914, during his two first decades of professional work designed three interesting examples of this type: the El Jardín theatre-cinema in Figueras, the Gran Cine Sport in Cartagena and the El Monumental cinema in Melilla. These buildings had quite an impact on the urban scene and social activity of these cities, enriching life with entertainment, appropriate to big nuclei, at the same time achieving an aesthetic that followed the trends of the moment. Appreciated at the time for their presence and ornamental fineness, they occupy a consistent position in the urban fabric. The buildings concerned, together with the drawings and plans carried out by Lorenzo Ros, show the transition from Art Nouveau to Art Deco, with more geometrical shapes, sample of the formal evolution of the architect.

Keywords: Ros, Art Nouveau, El Jardín, El Monumental

1. INTRODUCCIÓN

El cinematógrafo de los hermanos Lumiere tuvo a finales del siglo XIX una excelente acogida entre la sociedad de la época, llevándose a cabo las primeras reproducciones en Madrid y Barcelona en 1896 y dando lugar en estas ciudades a la aparición de numerosos locales un tanto espontáneos, barracas en las que se llevan a cabo las proyecciones. Atrajo en primera instancia a la burguesía, ávida de novedades, pero pasó

a ser entretenimiento de las clases populares que podían pagar una entrada que fue abaratándose. Estas construcciones se ubican en el corazón de la ciudad. El cine recibe críticas por su comparación con el teatro, pero la relación entre ambos surge desde el primer momento de forma natural. Se adaptan edificaciones para llevar a cabo proyecciones, siendo en muchas ocasiones los teatros u otros contenedores de gran volumen los que mejor pueden acoger el nuevo espectáculo.

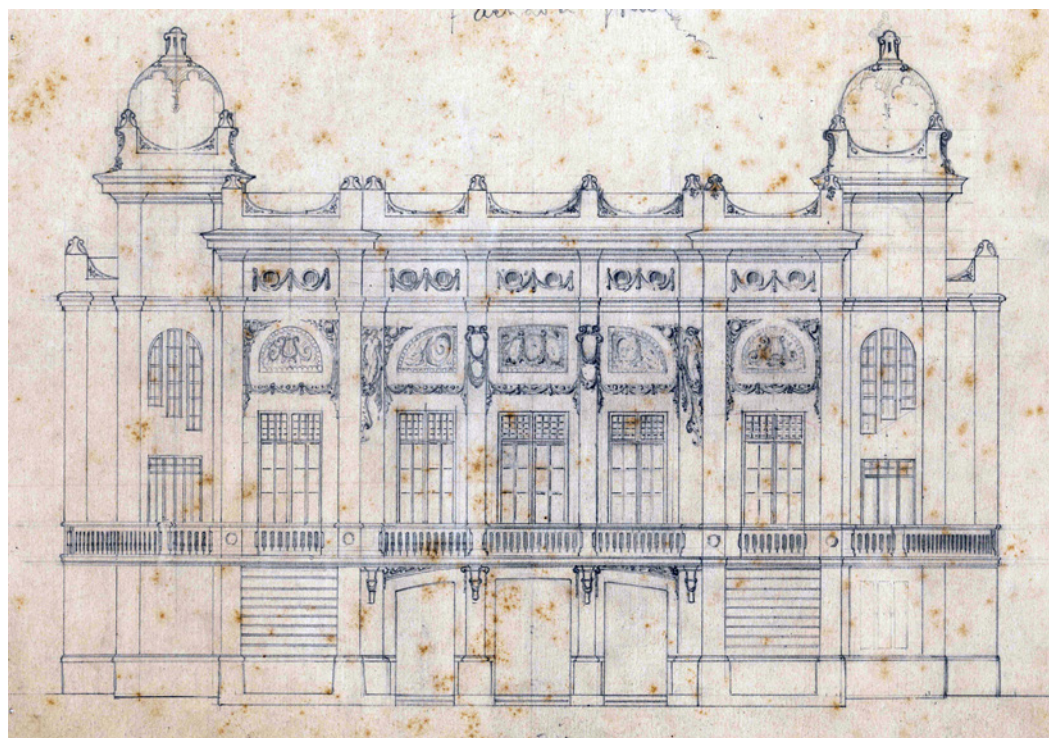


Figura 1. Fachada principal del cine-teatro El Jardín

Por ello en el primer cuarto del siglo XX en el momento de llevar a cabo una edificación destinada a teatro se opta en ocasiones por el cine-teatro que aunaba tradición y modernidad.

Coincide con el movimiento artístico del modernismo, que va unido a la idea de innovación, novedad y proyección de futuro. Este estilo estético urbano con formas refinadas que une funcionalidad y belleza aportando un ambiente elegante, moderno y alegre a la ciudad, encaja con la incorporación del invento del cine.

“La aparición y desarrollo del Cinematógrafo coincide con la actividad del grupo de escritores que comienzan en el periodo histórico-literario de finales del XIX y principios del XX, en el que sobresalen dos movimientos llamados posteriormente Modernismo y Generación del 98” (Utrera Macias, R. 2001)

Si bien, muchas de las edificaciones destinadas al cine han ido desapareciendo a lo largo del siglo XX, se conservan interesantes edificios modernistas destinados a cinematógrafos que se han ido poniendo en valor en los últimos años como el cine Doré en Madrid.

En este trabajo se analiza el cine-teatro El Jardín, realizado en 1914, y su relación con dos obras posteriores.

2. DESARROLLO.

El cine-teatro El Jardín fue realizado por Lorenzo Ros y Costa, arquitecto por la universidad de Barcelona, con raíces catalanas y nacido en Cartagena, que ejerció durante un breve período de tiempo en Figueras. Es en esta ciudad donde lleva a cabo esta obra modernista.

Este edificio se emplaza en la transición entre el centro más antiguo de la ciudad y las nuevas zonas de crecimiento, donde comenzaba la modernidad. Trazados más regulares, calles de mayor dimensión, con mejores infraestructuras y dotaciones, con equipamientos que singularizan y cualifican determinados espacios de la trama y ofrecen al ciudadano la posibilidad de disfrutar de actividades propias de una urbe, formando puntos de encuentro como en este caso, en que el cine-teatro va unido al jardín que complementa su oferta de ocio. Singulariza la plaza a la que da frente y mantiene una relación directa con la Rambla, importante lugar de paseo y relación a la fecha.

“algunos cinematógrafos se instalaron en parques recreativos o conjuntos lúdicos que albergaban diferentes tipos de espectáculos y entretenimientos” (Da Rocha Aranda, O. 2009)



Figura 2. Fachada principal del cine-teatro El Jardín

El cine-teatro el Jardín desde su inicio hasta la actualidad ha sido un lugar de desarrollo para las artes, en el que se ha simultaneado la actividad como cine y teatro, como se mostró en la exposición de cartelería que tuvo lugar en mayo del presente año en la biblioteca Fages de Climent en la ciudad con motivo del centenario desde el comienzo de la actividad teatral.

El edificio de planta rectangular emplazado en un lugar denominado Horta d'En Gayolà, fue proyectado con capacidad para 1.787 espectadores con entidad comparable a otros edificios modernistas de uso lúdico como el Palau de la Música de Domenech y Montaner (2.000 espectadores). Las dimensiones del edificio hacen pensar que desde su concepción se esperaba que tuviera una gran aceptación entre los ciudadanos de Figueras y alrededores, teniendo en cuenta las dimensiones de la ciudad con una población municipal en torno a los 12.000 habitantes, muy lejos de la Barcelona de la época con una población que pasaba ampliamente el medio millón de habitantes ¹

“A partir de 1908, lo que antes básicamente había sido un entretenimiento para los más iletrados, se convierte en un espectáculo de

masas, gracias al estreno de mejores películas y al perfeccionamiento de las salas” (Ripoll Soria, X. 2005)

El cine-teatro El Jardín se encuentra incluido en el Catálogo del Pla Especial del Catálogo de l'Edificacio del Municipio de Figueras con grado de protección 2, protección estructural, identificado como edificio modernista de autor Llorens Ros i Costa y datado de 1914. En la ficha se reconoce como uso original el de teatro y cine y se liga su conservación a la del jardín colindante. Impone la valorización de la configuración volumétrica de las crujeas frontales con el acceso, vestíbulo y escaleras, así como sus motivos ornamentales con las cerámicas, molduras, elementos de piedra y yesos.

“Se utilizan los medios técnicos más avanzados del momento: cimientos de hormigón, estructura de pilares de hierro laminado y muros de carga de ladrillo, techos con forjado de viguetas de hierro y bovedillas de ladrillo y cemento, tejado de fibrocemento ondulado- material nuevo entonces muy utilizado en cubiertas de grandes luces-, e instalaciones como una cortina de agua en la embocadura del escenario como medida de seguridad contra incendios, y finalmente, luz eléctrica.

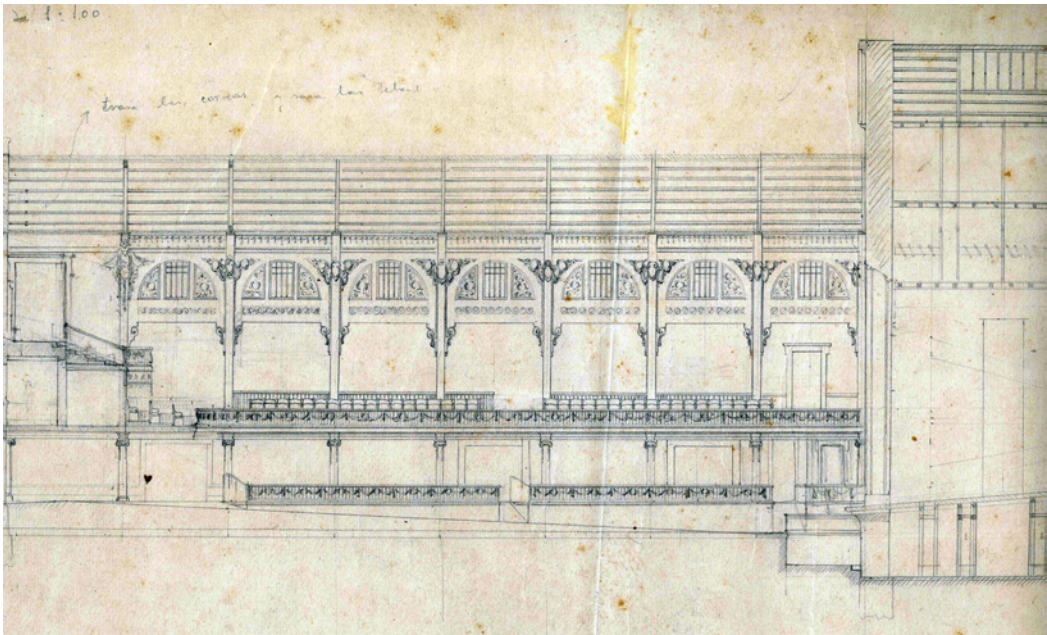


Figura 3. Sección longitudinal del cine-teatro El Jardín

Se trata pues de un edificio que partiendo de la tipología teatral perfectamente definida del siglo XIX, introduciéndole algunos cambios que ya se estaban ensayando en otras partes, dándole un uso preferente de cine” (ARVHA. 2000)

La fachada principal dispone de una importante carga ornamental que recoge la estética modernista y que colabora a crear un ambiente optimista en este rincón de la ciudad.

Se utilizan elementos florales en distintos puntos como en las guirnaldas que decoran toda la fachada o la azulejería que aporta toques de color con alusiones a las artes escénicas y con elementos fantásticos como los dragones del cuerpo central, con toques exóticos e imaginativos.

La fachada se corona con antepechos curvilíneos que imprimen movimiento y refuerzan el efecto de las guirnaldas y se remata con dos cúpulas, una a cada lado de la fachada, recubiertas de trencadís en color azul y blanco que añaden colorido al conjunto.

La carpintería de los huecos toma referencias de la escuela de Glasgow

Las secciones longitudinal y transversal muestran un tratamiento diferenciado, reservando la decoración más recargada para el frente de escena. Esta obra, por su doble uso, mantiene un cuerpo completo dedicado a escenario y tramoya que no aparece en las dos siguientes, dedicadas únicamente a cine.

Las tres edificaciones tienen importantes dimensiones, con medidas aproximadas de 27 por 61 metros en El Jardín, 19 por 37 metros en el Sport y 22 por 53 metros en El Monumental.

El cuerpo de acceso de El Jardín concentra el esfuerzo decorativo, enfatizando el eje central y el piso principal, en coherencia con su carácter representativo y su función, al albergar espacios de distribución que permiten la apertura de huecos. El resto de paramentos son tratados con sobriedad y economía de medios, aunque Ros proyectó una fachada lateral más elaborada que la finalmente ejecutada.

Se aprecian algunos elementos de cierta influencia clásica barroca, como sucede en otros ejemplos de arquitectura modernista, como son el balcón corrido, elementos a modo de capiteles, frisos, cornisas, ménsulas o elementos de remate.

“En el mes de julio se inauguró el cine Pablo Pagés, construido en la huerta Gayolà al aire libre. Pero enseguida presentó el proyecto de un nuevo cine cubierto, más grande que el de su contrincante Miquel Cusí. Le fue aprobado por el Ayuntamiento el 23 de septiembre de este año y sus dimensiones eran 115 por 60 metros y con capacidad para 1784 espectadores” (Bernils Mach, J. 1974)

En 1926, ejerciendo ya en su ciudad natal, recibe el encargo de acondicionar un antiguo

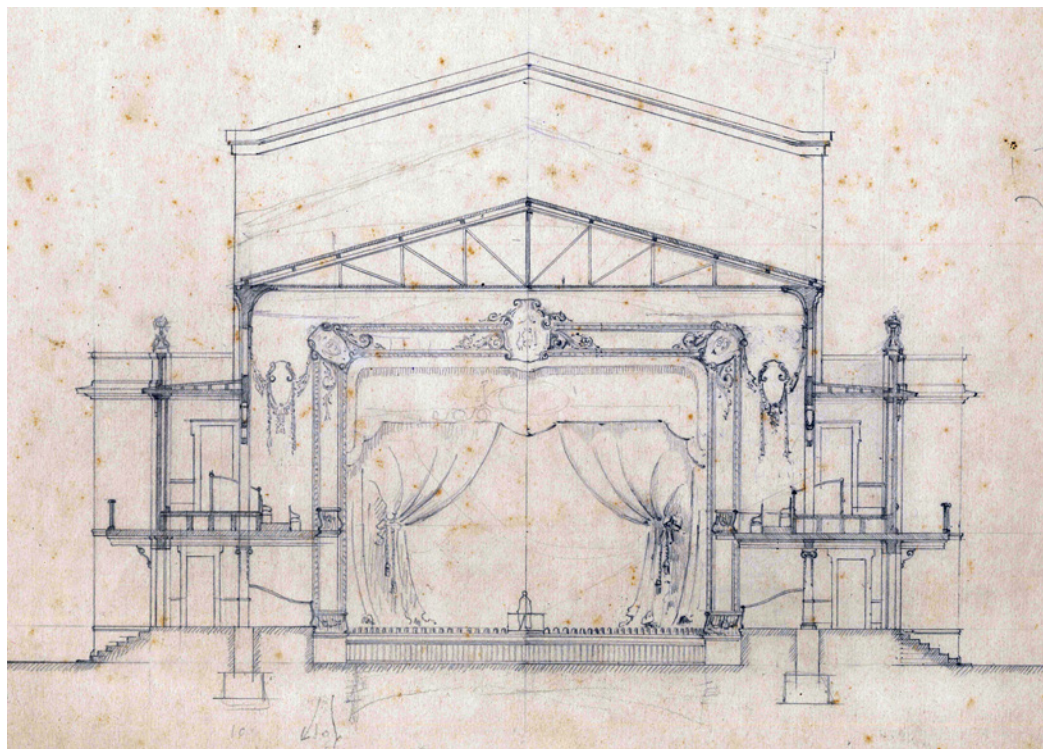


Figura 4. Sección transversal del cine-teatro El Jardín

mercado proyectado por el arquitecto Carlos Mancha en 1880, que se estaba utilizando desde 1916 para la proyección de películas, y transformarlo en un gran cine. Lorenzo Ros utiliza este gran contenedor, y proyecta una sala de gran capacidad, similar a la anterior, para 1500 espectadores, pero esta vez el esfuerzo decorativo se realiza en su interior.

El cine Sport, posteriormente denominado cine Central, se halla emplazado igualmente junto a un espacio de recreo, la plaza de la Merced (la Constitución en 1926), y como en el caso del Jardín, próximo al ferrocarril, otro avance técnico que traía la modernidad. Cartagena, ciudad portuaria, con una población municipal aproximada de 100.000 habitantes² en el momento de su construcción, es un núcleo importante que hace presuponer el éxito de la obra.

Destacan los comentarios elogiosos de la época tras su inauguración en 1927 en los que se detallan las bondades de la obra, tanto los elementos decorativos como los avances técnicos que incorpora, con datos de la maquinaria de proyección y arquitectónicos, así como cuestiones relativas a la seguridad, tanto del local como de la cabina de proyección, y enfa-

tizaban las diferencias con otras instalaciones precarias proclives a sufrir incendios y otros accidentes.

“El auge del cine corresponde a los años veinte y fue entonces cuando se construyó el cine más importante y del cual queda constancia, esto es: el Cine Sport del arquitecto Lorenzo Ros” (Pérez Rojas, F.J. 1986).

Esta obra muestra el paso a un lenguaje Art Decó con una profusa decoración ejecutada por el escayolista Agustín Sánchez, haciéndose eco de la reciente corriente estilística que fructificó en la Exposición de las Artes Decorativas celebrada en París en 1925. La influencia clásico barroca que se aprecia en El Jardín se despliega con fuerza en el cine Sport creando un interior neobarroco, un lenguaje muy aceptado en edificaciones destinadas a espectáculos, aunque se mantienen algunas reminiscencias modernistas.

“En el abigarramiento decorativo barroco, hay algunos detalles de pervivencia «modernista», como las guirnaldas de las columnas. Pero en el conjunto hay un exotismo que de manera efectista recuerda el arte indomusulmán. Estas decoraciones de Ros, son una de sus obras donde con más claridad se trasluce

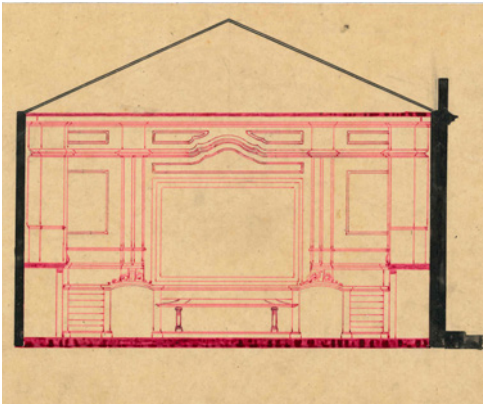


Figura 5. Sección transversal del cine Sport

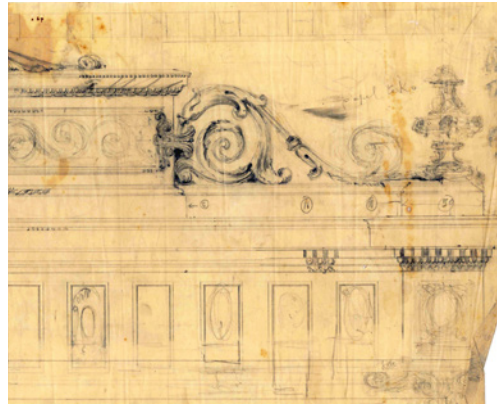


Figura 6. Detalle de ornamentación para cine Sport

el paso al decó” (Pérez Rojas, F.J. 1986).

“Los motivos de inspiración en las decoraciones eran muy variados, así para el cine Sport de Cartagena, Sánchez nos contó que el arquitecto Ros tomó los temas decorativos de unas telas” (Pérez Rojas, F.J. 1986).

La colaboración y confianza entre Ros y Sánchez es máxima, y prueba de ello es el trabajo realizado por ambos en su siguiente cinematógrafo.

Cuando el empresario Julio Liarte, propietario de un solar en Melilla, decide llevar a cabo un cinematógrafo tras el éxito del derribado Alfonso XIII, toma referencias del cine Sport. De esta forma Lorenzo Ros recibe el encargo para la ejecución de un gran edificio destinado a este uso cuya obra comienza en 1930, tan sólo cuatro años tras el inicio del cine Sport, y se inaugura en 1932, en esta ocasión con la proyección de una película sonora, para la que se incorporaron todos los avances técnicos de sonorización necesarios.

Esta plaza norteafricana con más de 60.000 habitantes³, que había experimentado durante la década de los años 20 un notable crecimiento, tenía capacidad para recibir un gran cine, monumental, como se denominó, ocupando un solar rectangular de 21,92 por 53,50 con un aforo de 2.500 espectadores.

“El arquitecto de la obra, D. Lorenzo Ros Costa, especializado en esta clase de construcciones, puesto que es el séptimo cinematógrafo que ya ha proyectado y construido en España, confeccionó los planos del que nos ocupa con arreglo al cine que lleva el mismo título de Cartagena, uno de los mejores, no ya de España sino de Europa” (El Telegrama del Rif. 1932).

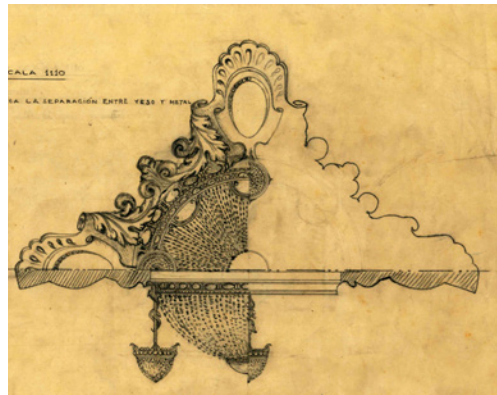


Figura 7. Planta y sección de lámpara para cine Sport



Figura 8. Detalle de ornamentación del cine Monumental

Esta obra, continuación de la anterior, con lenguaje Art Decó, fue ejecutada igualmente por Agustín Sánchez bajo la dirección de Ros, como muestra la profusa y constante correspondencia entre ambos. Ubicada en la zona nueva de topografía más llana, frente a un lugar de esparcimiento, colabora en la cualificación y transformación de Melilla que comienza a adquirir verdadera entidad de ciudad.

“Fue uno de los cines más grandes de España y en él destacaba su exuberante decoración de estilo Art. Déco. Su fachada principal asemeja la portada de un templo clásico y su interior contaba con escaleras imperiales, amplísimo vestíbulo y fastuosa sala de butacas y anfiteatro. Y mientras la decoración exterior

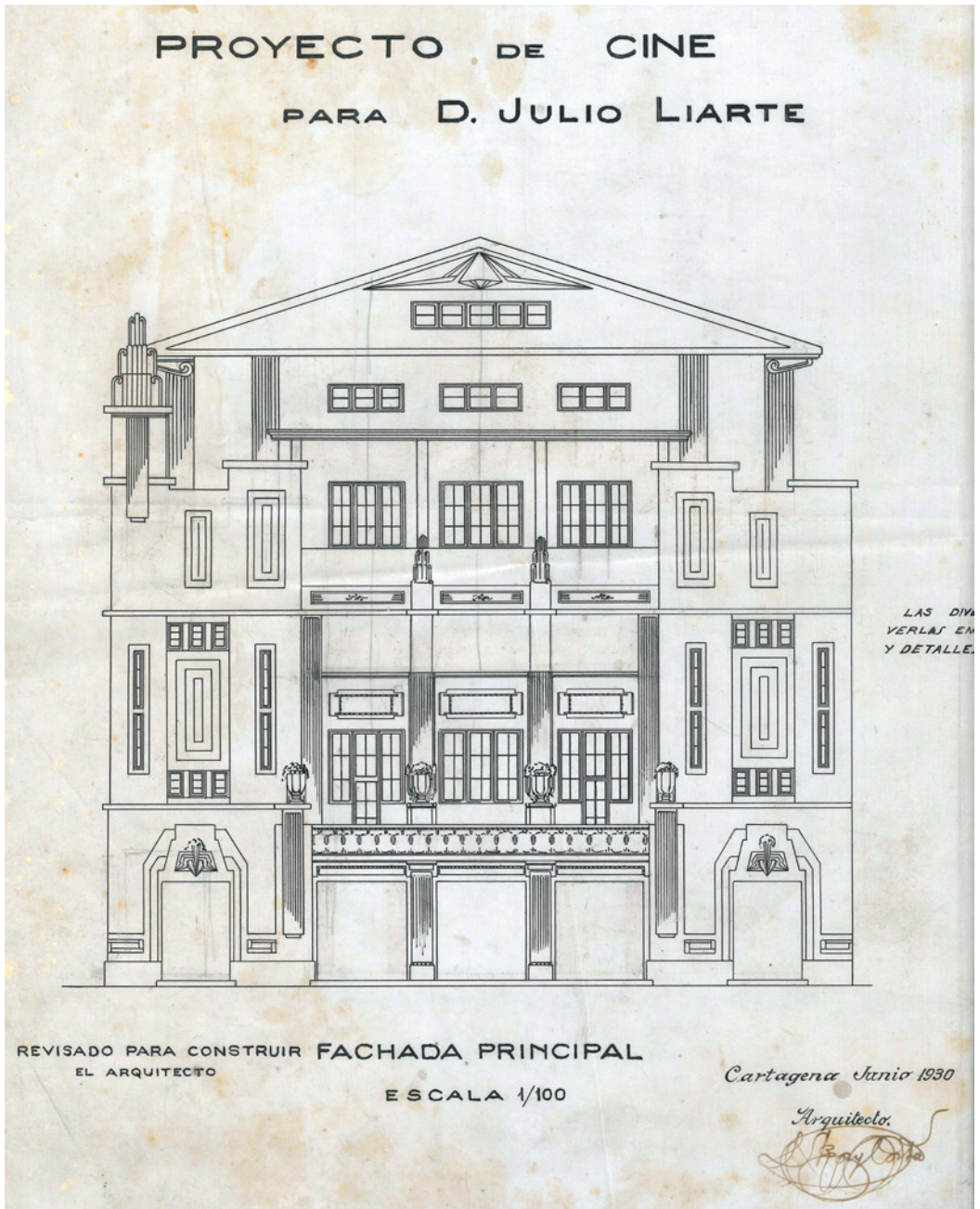


Figura 9. Alzado principal del cine Monumental

era de albañilería y aplicaciones de piedra artificial, la decoración interior consistía en pinturas y placas de yeso Staff.

Si quienes contemplan la fachada del edificio Monumental se sienten sobrecogidos por su grandiosidad, aquellos que recordamos su interior de barroca decoración floral geometrizada y pintada de tonos metálicos, no podemos sentirnos menos que huérfanos de

una parte de nuestra reciente historia” (Blog queverenmelilla. 2012)

El arquitecto realizó numerosos dibujos de los distintos detalles del edificio, entre ellos del pináculo que refuerza la esquina, rompe la fuerte simetría de la fachada e indica la diferencia entre los dos laterales del edificio, señalando el que realmente tiene condición de fachada.

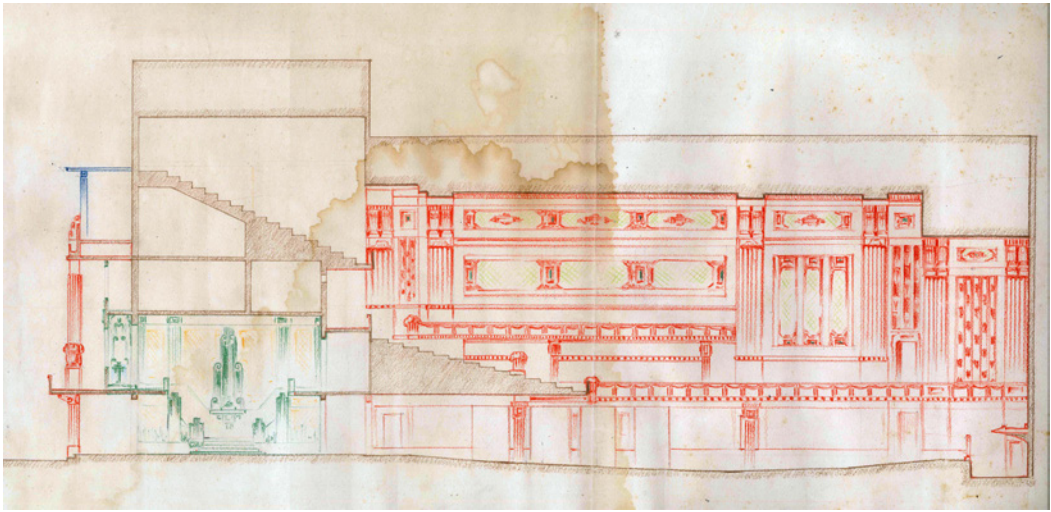


Figura 10. Sección longitudinal del Monumental

3. CONCLUSIONES

El invento del cinematógrafo coincide en el tiempo con el modernismo y encuentra en este estilo un medio de expresión de las ideas de innovación, modernidad y optimismo que transmitía este nuevo espectáculo popular del cambio de siglo que rivalizó con el teatro, compartiendo en ocasiones el mismo edificio.

El cine-teatro El Jardín, en Figueras, del arquitecto Lorenzo Ros y Costa es un ejemplo representativo de la unión entre modernismo, cine y teatro de principios del siglo XX, con interpretaciones propias de su autor, como sucede con otros arquitectos modernistas españoles.

Desde esta obra hasta la del Monumental en Melilla se aprecia su evolución hacia un estilo Art Decó que se hace eco de la Exposición de las Artes Decorativas celebrada en París en 1925, al tiempo que mantiene constantes su preocupación por la técnica constructiva, las cuestiones de seguridad, las mejoras sanitarias y la incorporación de innovaciones lumínicas y sonoras.

Estas obras, con una gran carga decorativa, son muestra del necesario seguimiento de su ejecución con numerosos bocetos y estudios que detallan y complementan el proyecto y de su compenetración e interacción con los oficios, responsables últimos de su ejecución.

NOTAS

- 1—Fuente INE histórico. Población de hecho de Figueras en 1910: 12.027 habitantes; Barcelona: 587.411 habitantes
- 2—Fuente INE histórico. Población de hecho de Cartagena en 1920: 96.891 habitantes
- 3—Fuente INE histórico. Población de hecho de Melilla en 1930: 62.614 habitantes

BIBLIOGRAFÍA

- Archivo familiar de Lorenzo Ros y Costa
- ARVHA. (2000) Art Nouveau
- Bernils Mach, J. (1974) Figueras. Cien años de ciudad. Instituto de Estudios Ampurdaneses.
- Blog queverenmelilla (2012) <http://queverenmelilla.blogspot.com.es>. 19/04/2012. Consultado el 11/05/2016.
- Da Rocha Aranda, O. (2009) El modernismo en la arquitectura madrileña. Génesis y desarrollo de una opción ecléctica. Consejo Superior de Investigaciones Científicas.
- El Telegrama del Rif. (1932) Crónica publicada el 13 de marzo.
- González, P. La llegada del cine a Barcelona y las primeras salas de proyección (1 896-1 900) Universitat de Barcelona
- Pérez Rojas, F. J. (1986) Cartagena 1874-1936 (Transformación urbana y arquitectura)
- Ripoll Soria, X. (2005) Historia del cine <http://www.xtec.cat/~xripoll/hcinec1.htm>