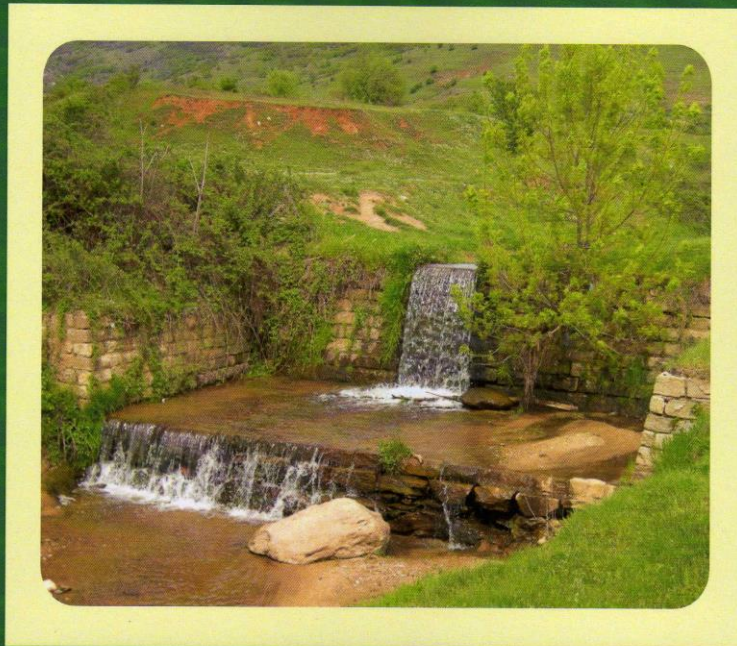


ПЕЛАГОНСКИ
КУЛТУРНО - НАУЧНИ СРЕДБИ



ЗБОРНИК НА ТРУДОВИ

17

- НОВАЦИ, 2021-

НОВАЦИ, 2022

Издавач

Пелагонски културно-научни средби – Новаци

За издавачот

д-р Весна Калпаковска

Пелагонски културно-научни средби

Зборник на трудови бр. 17

Новаци 2021

Компјутерска подготовка

д-р Весна Калпаковска

Техничко уредување

„Мегасофт плус“ – Битола

Фотографија на корица

„Мотив од Сињивирска Река“ с.Долно Ореово

Автор на фотографија Божин Андоновски

Печати

„Графо Пром“ - Битола

Тираж

150 примероци

CIP - Каталогизација во публикација
Национална и универзитетска библиотека "Св. Климент
Охридски", Скопје
821.163.3.09(062)(082)
304.2(062)(082)
821.163.3(082)

ПЕЛАГОНСКИ културно-научни средби Новаци : зборник на трудови
17 :

Новаци 2021 / [главен и одговорен уредник Весна Калпаковска]. -

Новаци :

Пелагонски културно-научни средби, 2022. - 339 стр. : илустр. ; 25 см

Фусноти кон текстот. - Библиографија кон одделни трудови

ISBN 978-608-66686-2-4

а) Македонска книжевност -- Собири -- Зборници б) Општествени и
културни

прашања -- Собири -- Зборници

COBISS.MK-ID 58110725

Печатењето на Зборник на трудови 17 е поддржано од Министерство за
култура на Република Северна Македонија.

Советот на Пелагонските културно-научни средби ја искажува својата
срдечна благодарност.

CIP - Каталогизација во публикација
Национална и универзитетска библиотека "Св. Климент
Охридски", Скопје
821.163.3.09(062)(082)
304.2(062)(082)
821.163.3(082)

ПЕЛАГОНСКИ културно-научни средби Новаци : зборник на трудови
17 :

Новаци 2021 / [главен и одговорен уредник Весна Калпаковска]. -

Новаци :

Пелагонски културно-научни средби, 2022. - 339 стр. : илустр. ; 25 см

Фусноти кон текстот. - Библиографија кон одделни трудови

ISBN 978-608-66686-2-4

а) Македонска книжевност -- Собири -- Зборници б) Општествени и
културни

прашања -- Собири -- Зборници

COBISS.MK-ID 58110725

Печатењето на Зборник на трудови 17 е поддржано од Министерство за
култура на Република Северна Македонија.

Советот на Пелагонските културно-научни средби ја искажува својата
срдечна благодарност.

СОДРЖИНА

СВЕЧЕН ДЕЛ

| | |
|---|----|
| Весна Калпаковска Пригодна реч кон 21 Пелагонски културно-научни средби | 7 |
| Стевче Стевановски Обраќање кон 21 Пелагонски културно-научни средби | 9 |
| Невена Груевска Поздравен говор по повод 21 Пелагонски средби. | 11 |

ДОБИТНИЦИ НА ПРИЗНАНИЈА

| | |
|--|----|
| Даниела Андоновска-Трајковска Проф. д-р Златко Жоглев – добитник на Повелбата за животно дело . . . | 14 |
| Ѓорѓи Лазаревски Големото срце на поетот Панде Манојлов – добитник на наградата Златен клас за македонски вознес (постхумно) | 18 |

| | |
|---|----|
| Гордана Најдовска Блажеконескиот израз Сто години од раѓањето на Блаже Конески (1921-2021) | 25 |
| Вера Стојчевска Антиќ Фрагмент од поговорот кон книгата „Црква“ од Блаже Конески | 28 |

ОД ТАЈНИТЕ НА АРХЕОЛОШКИТЕ КОВЧЕЗИ или РАСТАЈНУВАЊЕ НА АРХЕОЛОГИЈАТА

| | |
|--|----|
| Виктор Лилчиќ Адамс, Антонио Јакимовски, Горан Тренески Антаниа на Еригон. | 36 |
| Оливера Јандреска Античката област Дериоп во северозападниот дел на Пелагонија. | 48 |

ИСТОРИЈА, ГЕОГРАФИЈА, ЕТНОГРАФИЈА, СТОПАНСТВО

| | |
|--|----|
| Никола В. Димитров Извадоци од спомените на Никола Петров Русински за општествено-економската положба на селата од денешната општина Новаци. | 58 |
| Александар Литовски Прилог кон соработката на ослободителните движења на Македонија и Албанија во втора половина на 1943 година | 68 |
| Ивана Хаџиевска Методолошка дискусија: весникот „Македонско дело“ (1925-1935) како извор за дискурзивна анализа на национални идентитети | 83 |

| | |
|---|-----|
| Цане Котески | |
| Никола В. Димитров | |
| Златко Јаковлев | |
| Хидрографијата како мотивски туристички фактор и вредност во регионот на Мариово | 96 |
| Менде Солунчевски | |
| Менде Солунчевски | |
| Вангелко Лозаноски | |
| Препознаатливост на услугите на вировските валавичари во градовите и селата во Пелагонискиот регион во дваесеттиот век | 106 |
| Борис Ангелков | |
| Лилјана Дојчиновски | |
| Сашо Стојановски | |
| Историја на ветеринарната медицина и сточарството во Р.С. Македонија, со посебен осврт на Пелагонискиот регион, ветеринарната и сточарската дејност во битолската ветеринарна област за време на фашистичко-бугарската окупација во текот на Втората светска војна (1941-1944)..... | 116 |

ОБРАЗОВАНИЕ, НАУКА, ПСИХОЛОГИЈА, ЕКОНОМИЈА, ОПШТЕСТВО

| | |
|---|-----|
| Снежана Алексиќ Станојловиќ | |
| Архетип на женското образование и добродетелство во културата на Битола и на Нови Сад (Симболички образец на прасликата на женското дарување во 19 в. И почетокот на 20 в.: Марија Поповиќ Трандафил и Захарија Василева Шумљанска) | 126 |
| Филип Димкоски | |
| Градинарството како важен сегмент и како совршена алатка во воспитно-образовниот процес | 136 |
| Гоце Маркоски | |
| Развојот на меките вештини кај младите, патоказ за нивниот кариерен развој | 145 |
| Лили Бошевска | |
| Училишната библиотека – центар на локалната заедница: стручните компетенции на училишниот библиотекар основа за поттикнување на читање, соработка и активности | 153 |
| Марија Котевска Димовска | |
| Валентина Димовска | |
| Деструктивно лидерство: злоупотреба на моќта на лидерството и негативни импликации | 160 |
| Ирена Деловска Николовска | |
| Влијанието на емоционалната интелигенција во процесот на управување и донесување одлуки | 167 |

| | |
|--|-----|
| Симона Јовеска | |
| Влијание на онлајн настава, Ковид и самоизолација врз врз наставниците и нивниот однос кон учениците | 176 |
| Мимоза Богданоска Јовановска | |
| Бранко Димески | |
| Развојот на е-влада во општина Новаци | 182 |
| Ристе Котевски | |
| Од идеја до стварност за изградба на кружницата Дулие во Битола . . . | 193 |
| Славе Катин | |
| Методија (Мето) Колоски и „Обединетата македонска дијаспора“ од Вашингтон, САД | 199 |

УМЕТНИЧКИ И КНИЖЕВНИ ЗАПИСИ

| | |
|--|-----|
| Биљана Т. Димко | |
| Апсурдот во смешниот театарски лик – Петар Стојковски Бабец | 206 |
| Даниела Петровска Матевска | |
| Лексичката посебност на романот „Бабаџан“ од Живко Чинго | 210 |
| Анита Ангелевска | |
| Функциите на ликот Калеш Анѓа | 222 |
| Јованка Д. Денкова | |
| „Вонземјанинот Лу-Ру-Су“ од Калина Малеска | 230 |
| Петре Димовски | |
| Пелагонски наратив | 241 |
| Сомнежот е посилен од секаква болка | 244 |
| Импресии од романите | |
| „Песна отпеана“ | 244 |
| „Да бидеш победник и да бидеш победен е исто“ од Б. Брајановски . . . | 247 |
| Златко Жоглев | |
| Романот „Прчот гинеколог“ од Јован Ѓуровски – македонска варијанта на „Нечиста крв“ од Борисав Станковиќ | 251 |
| Елизабета Јончиќ | |
| Впечатливо и референтно обзнанување на идеолошката природа и нејзините процеси врз човечкото суштество | 261 |
| Добре Годоровски | |
| Мојот другар – духовен роднина Панде Манојлов | 264 |

ПРОЗНИ ЗАПИСИ

| | |
|--|-----|
| Јован Ѓуровски | |
| Продавав човештина бесплатно | 268 |
| Ѓорѓи Лазаревски | |
| Јана | 271 |

| | |
|--|-----|
| Цвете Б. Димитриеска | |
| Судбината на енергијата | 279 |
| Ѓорѓи Прчков | |
| Подобности | |
| Фрагмент од романот "Битолски подобности" | 287 |
| Трајко Огненовски | |
| Архетипот и опсесијата на монструмот во современиот свет | 296 |

ПОЕЗИЈА -
КОПРИНЕНИ НИШКИ ОД ДУШАТА

| | |
|--|-----|
| Јован Ѓуровски | |
| Митра | 306 |
| Навраќања | 307 |
| <i>На Стале Попов</i> | |
| Петкана | 307 |
| <i>На Мариово и Мариовци</i> | |
| Тишината чека | 309 |
| Божин М. Андоновски | |
| Борба со... .. | 311 |
| Вистина | 312 |
| Венчавање | 313 |
| И петлите одново за запеат | 317 |
| Рада Видиновска | |
| Празникот на липите | 321 |
| Туѓо е ова парче небо | 321 |
| Доаѓаше дождот | 322 |
| Македонка | 322 |
| Николина Ѓуровска | |
| Мир | 323 |
| Радован П. Цветковски | |
| Песна со три болки во мене | 326 |
| Фотографијата на дедо ми | 326 |
| Круша | 327 |
| Присетување | 327 |
| Можам сè што сакам | |
| (интервју со Биљана Годоровска, драматург) | 329 |
| IN MEMORIAM | |
| РАДОВАН П. ЦВЕТКОВСКИ | 333 |

ХИДРОГРАФИЈАТА КАКО МОТИВСКИ ТУРИСТИЧКИ ФАКТОР И ВРЕДНОСТ ВО РЕГИОНОТ НА МАРИОВО

Цане Котески, Никола В. Димитров, Златко Јаковлев
Cane.koteski@ugd.edu.mk, nikola.dimitrov@ugd.edu.mk,
zlatko.jakovlev@ugd.edu.mk

Универзитет „Гоце Делчев“, Факултет за Туризам и бизнис логистика – Гевгелија
Ул. 7-ми Ноември бб. Гевгелија-2000, Р.С.Македонија

Апстракт: Во научниот труд обработени се и презентирани се поглавијата за: Географска положба на регионот Мариово, преставена е и обработена хидрографијата и хидрографската мрежа како мотивски туристички фактор и вредност во општините Прилеп и Новаци како нераскинлив дел од Регионот на Мариово преку незините покарактеристични и постоечки извори, поважните речни текови и езера т.е микроаккумуляции кои се изградени и постојат и нивното значење и нивната намена и значење за развој на туризмот во регионот на Мариово.

Клучни зборови: Мариово, хидрографски објекти, туризам, туристички локалитети.

ВОВЕД:

Во научниот труд претставена е хидрографијата како мотивски туристички фактор и вредност во регионот на Мариово. Во научниот труд прво е даден караток опис за географската положба на регионот Мариово, потоа обработени се поглавијата за хидрографијата и хидрографската мрежа како мотивски туристички фактор и вредност на позначајните постоечки извори, речните текови, водопади и микроаккумуляциите во регионот на Мариово.

1. Географска положба на регионот Мариово

Регионот на Мариово преставува пространа област во југоисточниот дел од РС Македонија кој се протега на територијата од три опстии. Во научниот труд опфатенисе општините Прилеп и Новаци.

Регионот Мариово е ридско - планински предел во јужниот дел на Република С. Македонија распослана и помеѓу падините и билата на Селечка Планина, Нице, Козјак и Дрен Планина во долината на Црна Река. Низ целата област на Мариово течи Црна Река (со средното течение) каде што всушност се наоѓа и најдолгата клисура во Р С Македонија, 100 км., долгата Скочиварска клисура која е исто така една од бесценетите природни убавини на оваа област. *На запад* Мариово се граничи со Пелагинија, *на југ* со Грција, *на север* со областа Раец со (долината на Раечка Река) и *на исток* со висорамнината Витачево односно Тиквешката котлина. Целата област на Мариово зафаќа површина од 1.251 km² и е поделено на 3 помали (етно) географски целини на: Битолско Мариово, Прилепско Мариово (поранешната општина Витолиште) и Тиквешко (Кавадаречко) Мариово (западните и средишните делови на поранешната општина Конопиште).

географскиот простор од регионот на Мариово. На територијата од Мариово во (ОП. Прилеп и Новаци) регистрирани се повеќе од 53 извори вкупната издашност на овие извори изнесува 136,4л/сек., додека извори со 1.0л/сек., постојат 20 и повеќе изворите се сконцентрирани во непосредна близина на селата. Изворите се одликуваат со многу мала издашност. Поголемите извори се одликуваат со голема издашност која осцилира во големи граници, тие се користат со издашноста која што се јавува во годишните периоди. Карактеристично за овие извори е тоа што во некои од нив се каптирани и се користат за водоснабдување.

Изворите во регионот на Мариово во (ОП. Прилеп и Новаци) најмногу ги има на планините: Кожув и Нице,

Во сливното подрачје на: Црна Река, изворите се појавуваат во варовничките делови како варовнички извори (карстни врела), и претставуваат главни извори на овие реки. Како најпознат екскурзионо - излетнички извор е: изворот на Црна Река во с. Железнец, Демир Хисарско.

Табела 1. Приказ на природни извори во ОП. Прилеп и Новаци во 1987г.

| Р. Бр. | Име на изворот | Село атар на | Чешма извор | °С | Издашност.л/сек |
|--------|-------------------|--------------|------------------|-----|-----------------|
| 1 | Крушка | Крушевица | слободно истек. | - | 0.2 |
| 2 | Баба | Крушевица | слободно истек. | - | 0.3 |
| 3 | Крсто чешма | Крушевица | чешма | - | 0.015 |
| 4 | Чаир | Чаниште | слободно истек. | - | 0.03 |
| 5 | Бресје | Чаниште | слободно истек. | - | 0.03 |
| 6 | Цикле | Бешиште | чешма | - | 0.05 |
| 7 | Селска чешма | Бешиште | чешма | - | 0.066 |
| 8 | Горна чешма | Бешиште | чешма | - | 0.266 |
| 9 | Пасковец | Бешиште | слободно истек. | - | 0.133 |
| 10 | Извор | Бешиште | слободно истек. | - | 4.98 |
| 11 | Мокра стена | Бешиште | слободно истек. | - | 1.30 |
| 12 | Извор Манастир | Манастир | каптиран | - | 1.2 |
| 13 | Кисела Вода | Манастир | слободно истек. | - | 0.15 |
| 14 | Шупурот | Манастир | слободно истек. | - | 0.53 |
| 15 | Димовски кладен. | Кокре | слободно истек. | - | 1.142 |
| 16 | Маркова чешма | Кокре | слободно истек. | - | 0.3 |
| 17 | Бел камен | Кокре | слободно истек. | - | 0.1 |
| 18 | Зад Рид | Кокре | слободно истек. | - | 0.3 |
| 19 | Паприште | Кокре | чешма | - | 1.0 |
| 20 | Отарица | Кокре | слободно истек. | - | 0.03 |
| 21 | Кисела вода | Кокре | слободно истек. | - | 0.10 |
| 22 | Долно маал.чешм | Кален | чешма | - | 0.37 |
| 23 | Ралевац | Пештани | чешма | - | 0.02 |
| 24 | Припек | Пештани | чешма | - | 0.03 |
| 25 | Корита | Дуње | чешма | - | 0.15 |
| 26 | Кисела вода | Дуње | слободно истек. | - | 0.10 |
| 27 | Мемедова чешма | Дуње | чешма | - | 0.15 |
| 28 | Вирово | Вепрчани | чешма | - | 1.00 |
| 29 | Богородица | Вепрчани | чешма | - | 0.30 |
| 30 | Селска чешма | Вепрчани | чешма | - | 0.533 |
| 31 | Стогов камен | Витолиште | слободно истек. | - | 1.33 |
| 32 | Стопат | Витолиште | пост.извор | 8.5 | 1.0 |
| 33 | Витолиште | Витолиште | пост.извор | 6 | 4-10 |
| 34 | Долна маала | Витолиште | слободно истек. | - | 4.0 |
| 35 | Извор на Витол.р | Витолиште | слободно истек. | - | 0.377 |
| 36 | Коријечина чешм | Витолиште | чешма | - | 0.533 |
| 37 | Бела чешма | Витолиште | чешма | - | 3.50 |
| 38 | Селски резервоар | Витолиште | целосно каптиран | - | - |
| 39 | Деликови ливади | Витолиште | слободно истек. | - | 0.086 |
| 40 | Резер. на белвода | Витолиште | во цел .каптиран | - | 0.033 |
| 41 | Генанов чумур | Полчиште | слободно истек. | - | 0.266 |
| 42 | Џока кладенец | Полчиште | слободно истек. | - | 0.066 |
| 43 | Селска чешма | Полчиште | чешма | - | 0.133 |
| 44 | Чешма | Мелница | чешма | - | 0.20 |
| 45 | Водот | Гуѓаково | слободно истек. | - | 71.00 |
| 46 | Градешница брег. | Градешница | слободно истек. | - | 2.0 |
| 47 | Поповец | Градешница | слободно истек. | - | 15.0 |
| 48 | Мал извор | Градешница | постојан извор | - | 2-3 |

| | | | | | | | | | | |
|---------------|--------------|------------|-----------------|---|-------|---|---|---|---|--------|
| 49 | Поповец | Градешница | постојан извор | - | 11-30 | | | | | |
| 50 | Овча ливада | Рапеш | слободно истек. | - | 2.0 | | | | | |
| 51 | Студена вода | Будимирци | слободно истек. | - | 1.0 | | | | | |
| 52 | Кисела вода | Будимирци | минерален извор | - | 1 | | | | | |
| 53 | Кисела вода | Ивени | минерален извор | - | 1 | | | | | |
| Вкупно | | | | | / | / | / | / | / | 136.39 |

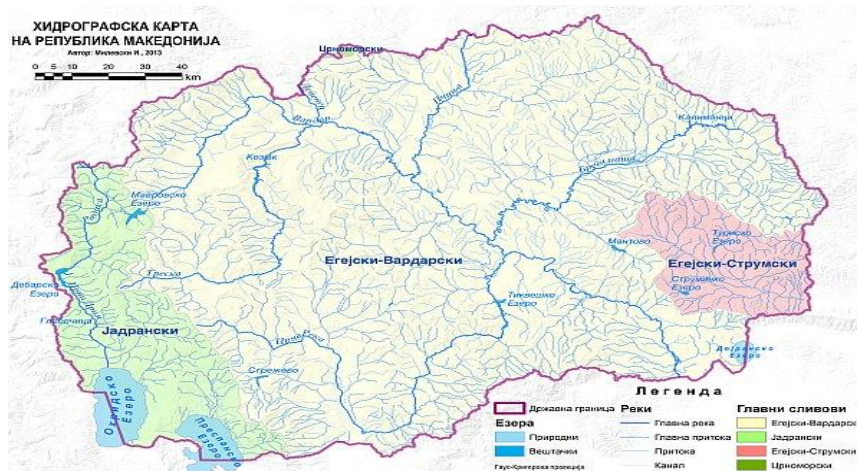
Извор на податоци: ДНУ- Прилеп: Мариово природни и социо - економски обележја и можности за развој 1987 година, пресметувањата се од авторите.

2.2. Реки

Реките претставуваат многу важни хидрографски туристички објекти во регионот на Мариово и РС Македонија, за кои е потребно дополнително истражување и ставање во сите туристички понуди за странските и домашните туристи.

Водите од реките во РС Македонија припаѓаат на три сливни подрачја:

Егејско, Јадранско и Црноморско,



Карта 3. Речни сливови во РС Македонија.

Од поголемите притоки на реката Вардар е:

- Црна Река, десна притока со должина од 207 km.

За развојот на туризмот во регионот на Мариово и нашата држава големо значење имаат сите планински реки со нивните природни убавини.

Според туристичката привлечност реките во нашата држава ги делиме на две групи: Самостојни и комплементарни туристички мотиви.

Како самостојни туристички мотиви се сите реки во нашата држава кои нудат разновидна понуда на: водени објекти, вештачки акумулации, спортски риболов, реки кои се во близина на поголеми градски центри, реки кои во близина имаат археолошки локалитети, и реки кои во близина имаат културно – историски споменици.

Во текот на пролетните и летните месеци од годината на реките можат да се организираат и развиваат: Спортски и културни туристички манифестации.

Како најпогодна реки за развивање на сите видови на туристички манифестации во регионот на Мариово е: Црна Река и незините притоки. Вкупната сливна површина на Црна Река изнесува 5890км², додека низ Мариово таа изнесува 2002 км², должината на Црна Река изнесува 207км додека низ Мариово околу 40км. Црна Река во својот тек низ Мариово прима поголем број на притоки од кои поголеми се од десната страна: Коњарка, Трновчица, Градешничка река, Бела река, Сатока, Бутурица и Блашица а од левата страна се: Маковска, Крушевичка и Лисичка река.

Табела 2. Основни хидрографски карактеристики за поголемите притоки на Црна река во регионот на Мариово во (ОП.Прилеп и Новаци).

| Р.бр. | Име на притока | Кота (м) Долж.(км) | Извор | Влив | Површина Вкупен (м) | Релатив % | Вододелни ица (км ²) | (км) | Сред.Вис ина (м) |
|-------|----------------|-----------------------|-------|-------|------------------------|--------------|-------------------------------------|------|---------------------|
| 1. | Коњарка | 15 | 2260 | 550.0 | 1710 | 114.0 | 63 | 32 | 1460 |
| 2. | Бела р. | 16 | 2010 | 500.0 | 1510 | 94.4 | 119 | 46 | 1250 |
| 3. | Крушевичка | 12 | 1100 | 410.0 | 689.5 | 57.5 | 44 | 27 | 830 |
| 4. | Градешничка | 26 | 1600 | 410.0 | 1190 | 45.8 | 116 | 51 | 1080 |
| 5. | Дуњска | 19 | 1440 | 345.0 | 1095 | 57.6 | 137 | 47 | 880 |
| 6. | Бутурица | 20 | 1600 | 344.0 | 1256 | 62.8 | 102 | 50 | 1070 |
| 7. | Блашица | 21 | 1700 | 241.0 | 1459.0 | 69.5 | 210 | 63 | 980 |

Извор на податоци: Гашовски, М.(1984): Хидрографски особености на Мариово, Скопје.

Реките според својата комплементарна туристичка вредност можат да бидат ако со: градовите, спортско рекреативните центри и слично, се привлечни и интересни за туристите.

Доста се интересни планинските реки во регионот на Мариово со нивното природно богатство и антропогено опкружување со кое стануваат интересна и привлечна туристичка дестинација.

Сè уште во нашата држава слаба е понудата со информации за туристите со основни податоци и карактеристики врзани за водените текови како на пример за: должина, длабочина, опис на водотекот, фотографии, шеми, податоци за протокот на водата, водниот биланс на реката во текот на годината, температурата на водата во реките по сезони, разгранетоста на речната мрежа и друго.

Од реките во регионот на Мариово и нашата држава со комплементарна туристичка вредност се издвојува: Црна Река и незините притоки,

Загаденост на речните води во последните десетина години, како главен и најопасен ограничувачки проблем за туристичка активност е се поголемата загаденост на сите реки во регионот на Мариово и во нашата држава.

Информацијата која се шири за загаденоста на одредени речни текови предизвикува страшни негативни ефекти врз: рекреативниот, спортскиот и ловниот туристички карактер на реките во нашата држава.

Затоа под итно е потребно да се преземаат големи акции околу заштитата на сите водени текови во регионот на Мариово и во нашата држава од: отпадните води, како и исфрлањето на разни отпадоци во реките, особено пластика и пластични производи кои се лесни и реката ги носи со себе со километри. Исто така, многу треба да се внимава при градењето на водоснабдителните и хидроенергетските објекти да не дојде до уништување на околната природа на реките и акумулациите.

Сите поголеми реки во нашата држава, како на пример: Црна Река, и други на директен или индиректен начин се изложени на загадување.

- **Водопади**

Значаен хидрографски објект на дваесетина реки во РС Македонија се водопадите. Имено, водопадите претставуваат многу интересни хидрографски туристички мотиви за привлекување на домашни и странски гости како во регионот на Мариово така и во нашата држава. Точниот број на водопади во регионот на Мариово и во РС Македонија сè уште не утврден.

Водопадите се многу интересни за развој на: екскурзискиот и излетничкиот туризам. **Позначајни водопади во РС Македонија се околу дваесетина а во регионот на Мариово се два:** Брнички водопад висок (18 m) на Брничка Река во Мариово и водопадот на вливот од водотекот Трска во Црна Река.

Водопадот на Брнички Поток е од типот на висечки вливови (обесени реки).

На околу 1km пред Рапешкиот Мост, од левата страна водата од водотекот просто паѓа во коритото на Црна Река, но за жал овој водопад не е внесен во туристичката понуда на нашата држава.



Слика 1. Водопадот на Брничка Река

Водопадот на вливот од водотекот Трска во Црна Река, исто така е од видот на висечки вливови (обесени реки), за жал и овој водопад не е ставен во туристичката понуда на нашата држава.

На крај да констатираме дека треба да се стават сите поголеми водопади во туристичката понуда на регионот Мариово, затоа што тие со нивната: убавина и природното опкружување, се многу интересни за организирање на: Екскурзии и излети.

3. Езера

На територијата на Република Северна Македонија, од езерските хидрографски туристички вредности, има околу 180 природни и вештачки езера.

Немањето на море за нашата држава секако претставува голем недостаток во развојот на туристичката гранка.

Во нашата земја, РС Македонија постојат езера со: природно и вештачко потекло.

Вештачките езера и микроакмулациите во регионот на Мариово и во нашата држава претставуваат хидроенергетски објекти, што се изградени за потребите на земјоделството. Некои од микроакмулациите што имаат поволна географска положба и имаат подобри туристички вредности можеме да ги ставиме во туристичката понуда на регионите каде што се наоѓаат. На Црна Река се предвидени да се градат две големи ХЦ „Чебрени и Галиште”, за кои се изработени идејни проекти, а во овој момент во 2021 година е распишан тендер за изградба на ХЕЦ Чебрени.

Табела 3. Приказ на изградените микроакмулации во регионот на Мариово

| Р. бр. | ОП. Прилеп | Бр.на микроакум | Водотек | Површина на слив (км ²) | Висина на брана (м) | Зафатнина на акумул. (м ³ /10 ⁶) | Намена |
|-------------------|---------------|-----------------|--------------|-------------------------------------|---------------------|---|--------------------------------|
| 1. | Бешиште | 1 | / | / | / | / | Поило, рибол. |
| 2. | Виголиште | 2 | Задна р. | 32.5 | 18 | 2.0 | Риболов, наво. |
| 3. | Дуње | 2 | Дуњска р. | 75.0 | 15 | 1.60 | Риболов, наво. |
| 4. | Кален | 1 | Каленска р. | 38.0 | 16 | 0.58 | Риболов, наво. |
| 5. | Крушевица | 2 | Лозјанска р. | 2.0 | 14 | 0.13 | Риболов, наво. |
| 6. | Пештани | 2 | / | / | / | / | / |
| 7. | Чаниште | 5 | / | / | / | / | / |
| ОП. Новаци | | | | | | | |
| 1. | Маково | 1 | / | / | / | / | Поило, рибол. |
| 2. | Орле | 1 | / | / | / | / | Поило, рибол. |
| 3. | Рапеш | 1 | / | / | / | / | Поило, рибол. |
| 10 | Вкупно | 18 | 4 | 147.5 | / | / | Поило,рибол,наводнување |

Извор на податоци: Водостопанско претпријатије Стерна од Прилеп, Гашовски, М.(1984): Хидрографски особености на Мариово, Скопје.

Заклучок:

Регионот на Мариово е ридско - планински предел во јужниот дел на РС Македонија распослан помеѓу падините и билата на Селечка Планина, Нице, Козјак и Дрен Планина во долината на Црна Река. Низ целиот регион на Мариово течи Црна Река со незиното (средно течение) каде што всушност се наоѓа и најдолгата клисура во РС Македонија, 100км., долгата Скочиварска клисура која е исто така една од бесценетите природни убавини на оваа област.

Историски развој на Мариово е многу богат и интересен за посетителите како за домашните така и за странските гости;

Во регионот на Мариово евидентирани се повеќе од 53 извори;

Најпознати реки во регионот на Мариово се Црна река и незините притоки: Коњарка, Бела река, Крушевичка, Градешничка, Дуњска, Бутурица и Блашица;

Реките во регионот на Мариово за туристите погодни се за: екскурзии, капење, пливање, сончање,риболоват и како поила;

Во регионот на Мариово постојат два водопади евидентирани;

Во регионот на Мариово постојат 18 микроаккумуляции погодни за капење, риболов, поила и за наводнување;

Регионот на Мариово има позитивни хидрографски мотивски туристички фактори и вредности.

Користена литература:

1. Котески, Ц.(2004). Магистерски труд во ракопис, „Тематски атлас на Мариовска и Раечка Котлина“, Универзитет „Св. Кирил и Методиј“, ПМФ – Скопје, Институт за Географија;
2. Котески, Ц.(2010). Докторска дисертација, „Сливот на Црна Река – Географско картографско моделирање, диференцијација и функционален развој на одделните регионални целини, „ Универзитет „Св. Кирил и Методиј“, ПМФ – Скопје, Институт за Географија;
3. Koteski, Cane (2011) *Сливот на Црна Река*. 2-ри Август - Штип. ISBN 978-608-4662-03-7;
4. Koteski, Cane (2013). *Thematic atlas of Mariovo and Raechka valley in Macedonia*. Geografija - Tematska kartografija . LAP Lambert Academic Publishing GmbH&Co.KG, Saarbrucken, Germany, pp. 1-222. ISBN 978-3-659-38483-7
5. Димитров, Н., Котески, Ц.(2015). Туристичка географија, Универзитет „Гоце Делчев“- Штип;
6. Котески, Ц., Димитров, В. Н.(2019). Национална туристичка географија, Универзитет „Гоце Делчев“- Штип.