

Vilh. Bölsche.
Eesti keelde M. O.

Alg-aja inimene.

(Tertiär-ja diluviumiaeg.)

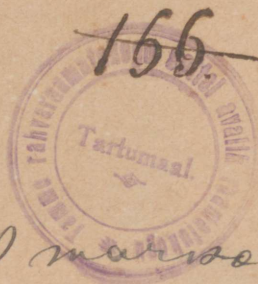
Piltidega.

5.26.



Hind: 10 marka

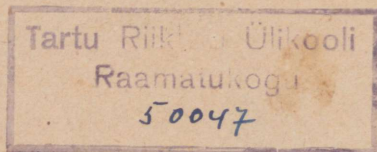
„Teaduse“ kirjastus Tallinnas.



149.

J. Topmann'i (end. M. Antje) trükk, Tallinnas.

2





Wilh. Bölsche



Alg-aja inimene.

Robinsoni elulugu on kõigile lapsepõlwest wistitsti wäga tuttav. Lapsepõlwes wõttis igauks mõttes tema ime-
liffudest juhtumistest maal ja merel osa. Saatus juhtis ta
üksiku merejaare peale, kus ta ilma mingisuguste abinõu-
deta, nõndasamuti nagu omal ajal alg-aja inimene, kultura
aluspõhja pidi looma. Igauks mäletab kudas ta esimese
noa uueste walmistas, kudas ta oma tehtud labidaga ja
adraga tööd tegi, kudas ta kunstlistel teel tule kahe puutüki
wahel õõguma õõrus, kudas ta puutükist omale lootüki
walmistas ja kudas ta wiimaks omale sõbra leidis —
metsinimese, kuid ometi sai temast warsti kõigeparem sõber
ja abimees wõitluses loodusejõudude wastu.

„Robinsoni elulugu“ ei olnud alguses sugugi laste-
raamat. Täiskaswanud, eluküpsed mehed on sagedasti hu-
witusega seda raamatut lugenud, ja arwamisjed selle juu-
res on wäga mitmesugused olnud.

Igauks on wististi ajuti niisuguseid silmapilkusid
läbi elanud, kus hiilgusetipule jõudnud kultura raske koor-
mana rõhub. Niisugustel silmapilkudel tunneb inimene
tungi kulturailmast eemale põgeneda, et wäsinud erkusid
kosutada. Kui sellest küljest asja peale waadata, siis peame
Robinsoni õnnelapseks pidama, kes ühel ilusal päewal
kõik kaotas ja uueste otsast pealt pidi hakkama, et alg-aja
inimese edukäiku korrata, et oma kätega seda uueste luua,
mis ammu juba loodud oli. See luuleline pilt on iseenesest
ju wäga ilus, kuid ometi ei rahusta ta meid, kui sügawalt
asja juurdlema hakkame. Kuigi ajude wäsimus ja peensus-

teni tungimine meie kulturalises edukäigus ajuti halba meeoleolu sünnitavad, mõttetegewust wäsitavad, siis on ju ainuke pöördus — selle kulturaharu edaspidine arendamine. Uus, mida me' loome, suudab meid huwitada, meie waimuilma wangistada. Kultura edustamine kõrwaldab kõik eitawad küljed; kultura mahasalgamine ja selle raskeks koormaks tunnistamine ning püüdmine kõik uuesti luua on kahjulik. Meie naerame ju harilikult isikute üle, kes midagi õige tähtsusetu asja korda saadawad, selle juures aga arwawad, et nad maailma ära on päästnud. Igatahes ei tohi idealseks inimeseks tulewiku Robinsoni pidada, kes oma waimlise jõu kõik selleks peab ohwerdama, et tuld saada, mis ammugi juba leitud on. See oleks ju asjata waimlise jõu kulutamine.

Kuid Robinsoni elulool on veel teine tähelepanemiseväärne külg, mis iga arusaajat inimest peaks huwitama. Selle inimese elulugu, mis üks huwitawamatest juhtumistest on, võib wäga hästi inimese selge kulturalise arenemisega kõrwa seadida. Inimesesugu, keda praegu enam miskisuguseks üliloomulikuks nähtuseks ei wõi pidada, sest ta on ju lihtne looduse arenemise järeldus, oli omal ajal (waht mitukümmend tuhat aastat tagasi) just niisamasuguses seisukorras nagu Robinson. Inimesesugu oli maa peal nagu üksikul meresaaarel, kus kõik need kulturalised elamise ja edasikestmise abinõud, mis meile praegu kättesaadawad on, puudusiwad. Seda oli tarwis weel luua ja selleks kulus määratu palju waimlist jõudu. Sellest küljest waadates on Robinsoni elulool sügaw sümboliline wäärtus. See on peegel, kust alg-aja inimese kulturalise arenemise astmed kehastatult wastu waatawad. Alg-aja inimene pidi kõik looma, Robinson tegi nõndasamuti.

Kuid ometi ei ole kõik tingimised täiesti sarnased. Robinson on haritud ja edenenu ringkonnast pärit; ta loob, kuid juhtnööriks selle juures on tal mälestused ja teadmiste tagawara, kudas tarwis on seda ehk teist saada; alg-aja inimesel seda ei olnud, kõik ta loomisetöö oli täiesti u. s. Teisest küljest waadates on lugu aga hoopis ümberpööratud. Robinson kaswas küll kultura inimeste ringkonnas üles, kuid tal puuduwad kõige primitiwlisemad kultura aluste alg-aimed. Ta ei teadnud igatahes, kudas tuld ilma sellekohaste kulturaliste abinõudeta saada, teadmata oli temal muidugi sawipottide walmistamine, kaha-

katte tegemine jne. Ta teadis ju küll, et tuli on olemas, et sawipotta tehtakse ja riidaid kehakatteks tarwitatakse, kuid ometi pidi ta ise tehisid otsima kudas neid walmistada uueste, olgugi et ta kulturalises arenemises teatud astmeni oli jõudnud. Eks wõi wäga hästi meie arsete teadusemestega, kellel mitmesugused aukraadid on omandatud, nõndasamuti juhtuda. Nõnda siis näeme, et Robinsoni loomisetööd ja alg-aja inimese edenemisekäiku igatahes ilma suurema weata kõrwa wõime seadida. Tutwustame endid ligemalt Robinsoni loomisetöoga üksiku saare peal kaugel kulturalisest maailmast. Ta sattus teatavasti saare peal, kus ainult mineralid, taimed ja loomad teda ümbritsewad; inimesi ei ole. Alguses ilmutab ta kõiki neid omadusi, mida mineralide, taimede ja loomade juures leiame. Nagu mineralid raskuseseaduse sunnil kukkudes paigale jääwad, nõndasamuti ka Robinson. Pärast laewa hukkaminiist uhuwad laened teda mööda wähtawat merd edasi ja heidawad ta wiimaks uimaselt kaldale, kuhu ta lamama jääb. Nagu loomad ja taimed tunneb ta ka isu toidu järele, ja nagu loom peab tal waenlaste wastu kaitsmaks warjupaik ehk sõjariistad, kaitsmiseabinõudeks olema. Kui meie omale ette kujutame, et laened ühel ilusal päwal kodujänese, sea ja hundi üksiku saare peale paiskawad, siis hakkaks peale toibumist kõik enesekaitseks tööle: jänese kaabiks augu pehme maa sisse, siga hakkaks juuresid purustama ja hunt tormaks hambaid paljastades metsa saaki waritsema, waenlasi häwitama. Inimesel on just niisamasugused kalduwused; nende teoks tegemiseks walib ta ainult kestmise tee, mida ainult tema tarwitab: ta otsib omale tööriistu.

Arwatawasti murrab ta kõige pealt enesele tubli kipi kaitsmaks ja walib liiwa seest paraja kiwi, millega waenlase pihta wõiks süüsta, kui wiimane kallale kipub. Terawa äärega konarlik kiwikild täidab temal noa kohuseid. Selle abil juurib ta maa seest juuresid, mida ta toiduks tarwitab.

Miks teeb aga inimene just nõnda?

Kõige pealt torkab siin wälimine põhjus silma. Inimese keha ehitus on teatud mõttes palju halwem kui, näituseks, kolmel ülewel nimetatud loomal. Tema hambad ei ole mitte nõnda terawad, et neid kaitsmise abinõuks waenlaste wastu tarwitada wõiks; jalgadega ei

suuda ta nõndawiisi maad ka kaapida, nagu seda mitmesugused loomad teewad. Teisest küljest waadates on ta käsi aga nagu loodud selleks, et mitmesuguseid asju tarbe korral peosse haarata ja neid tarwitada, selleks ehk teiseks otstarbeks. Kätega seda korda saata, mis hundil esimeste käppade abil nalja asi on, pole inimesel võimalik. Oma käsi võiks ta ronimiseks wast küül ahwi osawusega tarwitada, kuid jala füsioloogiline ehitus takistab tal ometi mööda puid ronida. Jalg on inimesel käimise tarwis loodud, kuid hobuse kabjaga, näituseks, võrreldes leiame et ta ronimiseks siiski kõlbulisem on kui kabi. Käsi, mis asjade finni haaramiseks, hoidmiseks ja kiwide wiskamiseks ilma wigadeta abinõu on, ei ole kõlblik mitmeks teiseks otstarbeks. Kes annab aga käele kaitseabinõu kätte, kes sunnib teda õigel ajal ja parajas paigas seda tarwitama? Wäliselt elundit — kätt — juhib siin ülitahtis sisemine elund — peaju, kes teatud järeldusi, eesmärki, teo tagajärgesid jne. oskab ette näha ja kawakindlalt wälimisi elundisi juhib. Kiwi ehk kipi kohta teeb ta otsuse, et neid sellel ehk teisel juhtumisel kasulikult võib tarwitada ja otsukohe sunnib ta wälimisi elundisi neid tarwilikka asju otsima, et neist ühte noana teist labidana, kolmandat wasarana jne. tarwitada. Nõnda pea kui peaju otsusele jõuab, et teatud kujukiline kiwitükk kasulik on, sunnib ta inimest alati niisuguseid otsima, et oma soowisid täita; ta mõjub isegi sedawõrt inimese peale, et wiimane niisuguse koha oma eluasemeks walib, kus sellekujukulisi kiwitükkiid palju on.

Siin peame aga tähendama, et Robinson oma tegudega, kuni kiwide ja teiste kaitseabinõude walikuni absoluutiselt sugugi loomadest kõrgemal ei seis, woiwad ju loomad tarbekorral sedasama korda saata. Ahwi käsi on inimese omaga väga sarnane; temal on ka wõrdlemisi peensusteni wälja arenenud peaju. On ka kindlasti otsusele jõutud, et ahwide peaju tegewus teatud tingimistel sagedaste peensusteni ulatab. Nad kaitsewad ennast waenlase eest kzipiga just nõndasamuti nagu inimene, weeretawad kiwi ülewalt waenlaste kaela ja tarwitawad paenduwat oksa wibuna. Võiks ütelda, et inimene kawakindlalt seda tarwitab, mida ahw ajuti häda kordadel tarwitu-
sele wõtab. Ahwil pole ka tarwis alati inimese kaitseabi-

nõusid tarwitada, sest ta võib üsna sagedasti ennast hammastega ehk ronimise abil kaitsta. Inimesel aga puuduvad need Looja poolt antud sõjariistad. Seega sunnib tungiw tarwidus inimest terawamalt selle järele walwama, et tal enesekaitseks mitte ainult kumme wäetit sõrme ei oleks. Wõrdlemise juures ei tohi muidugi unustada, et inimese peaju palju täielikumalt on wälja arenenud, kui isegi kõige kõrgemal astmel olewate loomade peajud. Sellaga ei tahta meie sugugi tunnistada, et sealt asjata looma tundemärksid otsime. Ei sugugi! Nii hästi füsioloogiliselt kui ka anatomiliselt on ta ikkagi ainult täiuseni wälja arenenud looma aju, kuid igatahes sedawõrt wõimukas ja püsiv, et uute leiduste wallas inimene mitte iialgi niisugust ei loo, mis ahwi tötetöoga wõrreldes ühe wääriline oleks.

Aruaadaw, et Robinson kõige lihtsamate asjade walmistamise juurde üle minnes õieti juba teise sammu astus. Ta ei otsinud mitte ainult kiwa ja puutükksid enesele tarbeasjadeks niisugusel kujul nagu nad saarel leidusiwad, waid ta hakkas neid ka kord-korralt ümber töötama, tarwitamiseks kõlbulikuks tegema.

Ta taob kiwid üksteise wastu tükkideks, et sel teel saadud terawate äärtega kiwikildusid noa teradeks tarwitada. Kiwikillust tehtud noa abil tegi ta oksjalise kaita jiledeks krepiks, siis finnitab ta terawa kiwi krepiga ja walmistas enesele nõnda ilma mingisuguse tööriistata wäga tarwiliku kaitseabinõu — piigi. Aruaadaw, et see piik peaju mitmekülgse juurdlemise wili on. Kogemata leitud kiwi, mis iseenesest ka kaitseks kõlbulik on, muutub osawate käte wahel kunstliku ümbertöötamise läbi enam otstarbekohaseks. Kaks kaitseabinõu ühinewad ja nendest saab kolmas, mida senini walminult looduses saadawal ei olnud. Ilma kahtlemata on ka loomade keskel juhtumisi olnud, kus loom midagi ümber muudab, et seda enese tahtmise järele tarwitamiseks kõlbulikuks teha. Määr, näituseks, punub oma tuttawaid tammisid tehes puu orgid nõnda, et nad eemalt waadates warrasplangi nurka meelde tuletawad. Meie näeme, et ahwid kaitseabinõusid nõndasamuti tarwitawad nagu inimene; siin töötawad käed ja peaju on loomal teatawasti üsna kõrgel edenemise astmel; siin märkame sagedaste pea-

aju tegewuse wiljana indiwidualseid jooni, — kuid senini pole siin ometigi leitud, et midagi oleks lõpulist wälja töötatud. Ialgi pole ükski ahw kahte kiwi selle mõttega üksteise wastu löönud, et katkenud kildudest nuga walmistada ehk kiwi kilda selle mõttega kipi külge finnitatud, et enesele sõjariista walmistada.

Kuid Robinson jõudis kord-korralt edenedes warsti nõnda kaugele, et praegu julgeste wõime ütleda, et ialgi ükski loom seda korda pole saanud. Robinson taob kiwid üksteise wastu kildudeks, õõrub puutükki üksteise wastu nõnda kaua kuni nad põlema hakkawad. Peaaju ja juurdlew mõtlemine näitawad temale teed wäga kasuliku ja tarwiliku asja — tule — saamiseks kunstlisel teel. Nõnda samuti teame tudas ta pärast pikemat ajude piinamist oma kaitseabinõusid täiendas, neid õppis tarwitama. Kunstlisel teel saadud tuli on kõige tähtsam ja tarwilikum wõitluse abinõu edaspidises arenemisekäigus. Tulel on sedawõrt suur tähtsus, et meie täiesti õigusega järgmist wõime ütelda: ainult tule abil on inimene sügawusest, pimedusest edenemiseredeli, esimese astme peale saanud ja sealt edasi kuni wiimase ni jõudnud. Tuletame ainult meelde, mis sugune määratu suur tähtsus on tulel kui soojuse- ja walguseandjal; ainult tule abil on wõimalik keeta ja küpsutada; tema abil on pea ainult ka wõimalik kõik suguseid riistaid walmistada saest, portselanist jne. Poleks tuld, siis oleks ju wõimata ka metalli ärtsiisid ümber töötada. Nõnda on see kõik liig üleüldiselt waadatult; üksikasju waadates näeksimme aga, et tule wäärtus weel märksa tõuseb.

Möödamannes pean siin tähendama, et Robinsoni eluloo kirjeldustes, iseäranis aga nooresoo tarwis määratud wäljaannetes, järjekindlus puudub, s. o. wõitlus kultura kasuks alg-ajast peale on ilma loogilise sidemeta lugeja silmade ette maalitud. Sellepärast oleks soowitaw, et Robinsoni elulugu uueste wälja antaks, kus järjekindlus ja loogiline side ei puudu. Muidugi tuleks seda praeguse aja teadmisi silmas pidades teha.

Kuid Robinson ei ole sunnitud mitte alati rasket tööd tegema, mis tema wõitlust elu eest ainult oleks kergendanud. Peale hädaliste tööde lõpetamist hakkas sellel üksiku mere saare esimesel kolonistil kord-korralt aega jat-

kuma puhkamiseks ja jõukogumiseks, et uueste looma hakata. Siin märkame aga midagi omapäralist inimlikku nähtust.

Puuduliste abinõudega, mis ta sealt ja tealt kokku kraabib, püüab ta oma kodu ja selle ümbrust ilustada. Elukoht, mis suure waewaga elamisefõlbuliseks tehtud, ehib ennast ajuti mitmewärwiliste metsalilledega. Ja kui ilusaste harmoneerivad kirjud roosid pimedada koopaga. Ekslik oleks aga arvata, et see nähtus teda loomast kõrge male tõstab. Mitmed Austraalia padrikute elanikud ilustawad nõnda nimetatud armastuse ajajärgus ka oma selleks ajaks walmistatud lehtmajad mitmesuguste iluasjadega: läikivad kiwid, mitmewärwilised marjad ja heledad roosid ilustawad seinu. Robinson jõuab aga ilustamisega hoopis kaugemale, sest et ta meeldiwuste ja iluasjade tagawara mitte üksi walminult looduses ei näe, waid ta püüab ise luua. Ta murrab oksalise puu omale kapiks, kuid ta ei tarwita seda mitte nõndawiisi: enne teeb ta terawa kiwikilluga oksalised kohad siledaks, õõrub kareda koore ära ja lõikab sileda puu peale ilusad ornamendid. Põdra sarwest, mida ta noa peaks tarwitab, püüab ta midagi looma pea kujulist ilustust walmistada. Kuigi tal wähe andi on joonistamiseks, püüab ta siiski wabadel tundidel koopa seinu peale puusõega mitmesuguseid ilustusi maalida. Mitte ükski ahwitõug ei ole aga iialgi weel sellesarnaseid püüdeid awaldanud. Nõndasamuti hakkab Robinson ajawiiteks wiilistama; seda wõiwad ju metsalinnud ka wäga hästi teha, kuid Robinson tegi wiltsate tööriistadega omale riista, millega ta lustilikka lullitusi kuuldawale tõi, — ta tegi omale flöte. Need „kunstniku“ kalduwused jäetakse Robinsoni eluloo, kirjeldustes harilikult kahe silma wahele, aga ometi juhtub arwa, et isegi harilik inimene muusikat ei armasta ehk et tal andi ei ole kõige lihtsamaid joonistusi „luua.“

Alatine üksildus ja ühtlasi ka farm saatus juhiwad teda igawuse tundidel niisuguste mõtete peale, mis ilma kahtlemata ühegi looma ajusid pole weel piinanud: Robinson hakkab loomise, elu, Jumala ja maailma üle järele mõtlema. Esmalt hirm, siis aga rahulolemise tundmus asuwad ta rinda; imelik on aga see rahuldaw tundmus. Juba ammu leidsiwad kõik üksildased, et iseenesesse

tungimine ja enese analüüserimine väga tähtsad on; sedasama märkame ka üksikute juhtumiste juures, mis romaanidele aluspõhjaks on saanud.

Lugeja võib arvata, et siin midagi iseäralikku ei ole, kui Robinsoni juures, kes õieti küpsenud kultura inimene on, palju iseäraldusi leiame, mis teda loomast kõrgemale tõstavad. Tõsi, ta ei ole alg-aja inimene, kes kulturalise arenemise lävel seisab ja julgust kogub, et ettekotta astuda. Tähelepanemist võidab siin aga teine isik, kes kõigevanemates Robinsoni juttudes väga osavasti kultura inimese — Robinsoni — kõrval sammub. See on metsinimene Reede. Reede on inimene, kelle järeltulejad praegu veel väga madalal kultura astmel seisavad. Kuna teised metsinimesed edenemiseastmeid mööda sammudes määratu kõrgele on jõudnud, seisavad need rahvatõud, kust Robinsoni kaaslane pärit, mitmesugustel põhjustel liikumata paigal algastmetel. Siin kordub see nähtus, mida loomaja taimeriiGIS väga sagedaste tähele võib panna ja mis pärast meie looduses väga mitmesuguseid sagedaste kõrwu olewaid kujusid leiame: täielikult wälja arenenud kaswude kõrwal wõitlewad elu eest iseseiswalt väga palju wäikesei wõsukesi. Muidugi warjavad tugewamad puud kord oma oksadega wäetid wõsukesed hoopis ära, ei lasse walgust nende peale paista, ja — nad peawad närbuma. Nõndasamuti võidab kultura wara ehk hilja praegused metsrahwad ja häwitab nad ära. Kui Robinsoni elulugu esimest korda trükiti ilmus, siis ei teadnud veel keegi, et selle maailma jao põlistes metsades, kus lähedal Robinson legendade tõenduste järele elas, s. o. Lõuna-Ameerika tropika laantes, veel praegu metsinimesi leidub, kes usmata primitiivlistes oludes elawad. Tingimata oleks aga parem olnud, sümbolilises mõttes muidugi, kui Robinson Australia saarte peal oleks sattunud ja tema kaaslane Reede praeguste Australia neegrite tõust pärit oleks olnud.

Waatame nüüd ligemalt, missugused algtingimised oliwad tarwilikud, et nende kahe inimese — üks kultura hällis hõljunud Robinson, teine alasti metsinimene Reede — ühes elamine ja ühine ülesehitaw töö loogikaliselt wõimalik on. Olgugi, et see pealiskaudselt waadates väga imelik on, kuid ülewal nimetatud kulturapõllul tehtud Ro-

binsoni wõidufäikudest ei ole ükski sedawõrt raske, et Reede seda järele ei suudaks teha. Temal on ka inimese käed, inimese peaju ja tarwilikud tööriistad käepärast. Mis tööriistatesse puutub, siis wõime ütelda, et ta mitte ükski walmis materjali loodusest ei otsinud, waid ise oskas kunstlifel teel walmistada. Kudas kunstlifel teel tuld saada, seda teadis Reede väga hästi; kudas tuld edaspidi kasulikult tarwatada, seda teadis ta ka samuti hästa kui Robinson ja waremalt nimetatud Lõuna-Amerika (Brasilia) metsinimesed, kellega kultura inimesed alles hiljuti esimest korda kokku puutusiwad. Nad mõistsiwad tuld puutükkidest wälja õõruda, kuid metalliasjade walmistamine tule abil oli nendel hoopis tundmata. Tungiw tarwidus ja wõitlus olemise eest oliwad Reede mitmes asjas palju osawamaks teinud kui Robinsoni, sest wiimasel ei olnud tarwis senini sarnaste primitiwliliste abinõudega elus wõidelda, kuna tema metsinimeste tõust pärit olewal kaaslasel selles asjas laialine praktika selja taga oli. Tule õõrus ta kiiremine õõguma, kiwikild kuulas palju rohkem sõna kui Reede sellega auku puuris jne. Reede on ka suur kunstisõber. Kõige lihtsamate kepikestega ja kiwidega wõib ta mängida; isegi kehaga suudab ta tantšides meeldiwaid liigutusi teha.

Nagu wäike laps ilustab ta oma keha lilledega. Wäsimata ilustab ta lõigetega oma igapäewaseid tööriistu, wärawa postisid, sawipottisid jne., selle juures märkame, et ta iseäranis heledaid ornamentisid ja roosisid armastab. Ta lihask ja weres peitub tung ennaft nendega ilustada. Kui Robinson mõne looma wälimuse üle täielikumaid teateid nõuab, siis joonistab küsitaw väga osawasti looma kuju liiwa peale. Wõib ju oletada, et ta oma sugurahwast kõrgemal seisab, et tal andi rohkem on selles „kunstiharus,“ olgugi et mingisuguseid tõendusid ei saa nimetada.

Kuid Reede wõib ajuti ka väga tõsine inimene olla: ta awaldab sagedaste väga tähelepanemise wäärt mõtteid. Ta teab väga palju muinasjuttusid ja oma sugurahwa müstikalisi ettekujutusi mitmesugustes wariatsionides. Tema fantaseeriw mõistus sunnib teda uskuma, et maa ja taewas waimudest kihab. Ta teab wanajutu ilma loomisest. Oma ihu eest ei hoolitse ta mitte palju;

rohkem tegemist teeb ta saladusliste jõududega ja waimudega. Ta püüab nende peale mõjuda, sest tema metsinimese filosoofia peab neid tundmata jõudusid elamise ja olemise juhtijateks. Niihästi wõimine kunstipõllul midagi teha kui ka ilma piirita targutamine looduse ja elu üle, mis ilma erandita igas muinasusjus väga tähtsal kohal seisab, on tingimata iga metsinimese juures olemas. Terwed suured museumid wõiks metsinimeste „kunstitöödega“ täita, paflud raamatud wõiks nende wäljamõteldud müthoste üle kirjutada. See fakt, et Robinson ja Reede üksteisega lõpuks nõnda sõbralikult elawad, nagu seda Robinsoni elulugu jutustab (kahtlemiseks ei ole aga mingisugust põhjust), põhjeneb kahe imeliku omaduse peale; need omadused on nendel mõlematel. Senini ei ole meie neid omadusi puudutanud, sest jutt oli ainult üksildases elawast Robinsonist, kes seltskonnast täiesti lahutatud oli. Ajutine üksildus on ju väga tarwilik selle loo mõtte läbi wiimiseks, teisest küljest waadates on see aga walesti tabatud, sest alg-ajast peale on inimene seltskonnas, teiste omasuguste olemuste keskel wiibinud. Neid kahte saareelanikku ühendas seesama side, mis omal ajal üksikud inimesed seltskonnaks ühendas. Kultura wõsul, Robinsonil, nõndasamuti ka metsmehel Reedel on teatud kõlblusõtunde algained olemas, olgugi et need wast kõige lihtsamad on. Nad saawad wõrdlemisi lühikese aja jooksul sõpradeks ja jääwad üksteisele truuks. Truuduse-, tänu- ja õigusõtunded on igal metsinimesel samasugusel moodsul olemas, nagu seda wast kõige kõrgemal astmel olewa kulturainimese juures nägema oleme harjunud. Asjata oleks imestamine, et need tunded Robinsoni ja Reede juures ühtlased on, sest isegi loomade juures wõime seda iga sammu peal täheda panna. Koer ei murra ialgi truudust; ta hoiab raudse kindluslega oma peremehe poole. Mis aga haledusetundmisesse ja inimesesoo austamisesse puutub, siis on kahtlemata Robinson oma sõbrast kõrgemal, sest ta põlgab, näit., inimesesõomist ja muid toorusi, mis ta metsinimeste juures täheda pani.

Tõsi, Reede põlgab ka inimese liha, kuid see on liig haruldane nähtus ja põlgaja poolt suur ohwritoomine. Siin peame tähendama, et kõik alg-aja inimesed, kes praegusel ajal metsinimestena lõunamaades elawad, su-

gugi inimeseliha armastajad ei ole. Teisest küljest asja peale waadates peame aga tähendama, et kultuurainimesed sugugi kõikide pattudest, mis inimesesoo mitte-austamisesse puutuvad, puhtad ei ole.

Robinsonil ja Reedel on võimalik üksteisele oma mõtteid avaldada. Kuigi alguses nad igauks ise sõnu mõtete avaldamiseks tarwitawad, siiski pole see kauakestaw takistus, sest et alati kõneledes asjade peale pidiwad tähendama ja nõnda warsti ühised sõnad tarwitusele wõtsiwad. Selle juures pidiwad muidugi mõlemad osa keelt uueste õppima, ehk pidi teine nendest täieste uue keele kätte harjutama. Et nad mõtteid üksteisele sõnade abil avaldawad, see on jällegi üks inimese „alg-leidustest.“ Loomade juures wõime ka selle nähtuse tumedaid jälgesid märgata. Kuid inimese keel, mida isegi kõik metsrahwad aastatuhanded on tarwitanud, on palju kõrgemal astmel, kui seda loomade juures wõime märgata. Keel on wististe ju ka ainuke kõigeselgem tundemärk, mis näitab, et inimene, olgugi Australia kõige metsikum seltsilise õgija, kõige rohkem edenenuk neljajalgsetest — ahwiist — ikkagi kõrgemal seisab.

Meid paneb imestama see ligisus ja enesewaheline armastus, mis Robinsoni ja Reedet sidus. Robinsoni elulugu pajatab üsna tõenäoliselt, et Robinsonil korda on läinud ühe inimese eluea jooksul metsinimesest kultuurainimesel selle sõna tõsisel mõttes luua, sest lõpuks ei läinud nende teed ja sihid ju sugugi lahku. Keegi Robinsoni eluloos autoriteeti lubab enesele isegi nõnda kaugele minna, et lõpuks üksiku mereäärde elanikud kulturalinnas Hamburgis mööbleäri peawad.

Keegi praeguse aja antropoloogidest, kes muinasaja üle palju on kirjutanud, jutustab ühest Australia neegrilast wäga huwitawa loo. Üks Sidneis asuw inglise perekond wõttis pooleastase neegre lapse kaswatada; kahekümne aastast oli ta aga täieste kultuurainimeseks ümber muutunud, kes ingllastest oma mõtlemise ja teadmiste poolest sugugi maha ei jäänud. Temaga wõis wabalt kõikide teaduseharude üle juttu westa. Wõib olla on see küll üksik juhtumine, mille sarnast teist ei juhtu, kuid ühtlasi näitab ta ka, et sellesarnased juhtumised metsinimestega täieste wõimatud ei ole. Tähelepanemise wäärt on selle

juures, et kohaehituse poolest algastmel olew neeger kohaehituse poolest kultura inimesest hoopis lahku läheb. Tema luustik ja ühtlasi ka pealuu, awaldab midagi omapäralist, mis teda alamate olewustega ligistab, mis teda wast ahwidega rohkem sarnaseks teeb kui kultura inimestega. Selle peale waatamata on aga tema peaju sellel edenemise astmel, kus seda inimese omaks peab tunnistama.

Oleme aga, et Robinsoni elulugu hoopis teisiti lõpeb. Lõpp oleks niisugune, mida praegustest „elulugudest“ asjata otsite. Romani ainet wõib aga wabalt nõnda ehk teisiti muuta, sellepärast kujutame enestele ette, et kultura inimesed Robinsoni ühes tema kaaslasega sugugi ei päästnud, waid nad mõlemad suriwad üksilduses. Nad suriwad, ja mured ning rõõmud, ühtlasi muidugi ka sõrdlemisi julged ning kõrged õhulossid sattusiwad looduse wõimu alla. Põline mets kattis uueste selle koha kinni, tuul mattis nende tööriistad liiwa alla, tardunud kehad kõdunesiwad aja jooksul ja luukere warjas põrm ning tuiskaw liiw. Kauga aega pärast seda sattusiwad reisijad selle saare peale. Mitmesugused mälestusemärgid selle kohta, et siia kunagi inimesed on elanud, huwitasiwad neid. Kiwi kirwed, mis kaewamise aeg sealt ja tealt nähtawale tuliwad, kinnitasiwad seda arwamist. Ühest koopa nurgast leidsiwad nad hoopis lihtsa kirwe — Robinsoni esimese kätetöö. Sealt lähedalt ilmus aga teine hoopis peenemalt wälja töötatud ja otstarbekohasem kirwes nähtawale, mis tõendas, et selle wiimase walmistamise juures teatud edu on märgata. Puusüsi ja põletatud fondid oliwad tõenduselks, et saare elanikud tuld on tarwitanud. Koopa seinte peal leidsiwad mitmesugused joonistused, juhtumise kombel tehtud kunstitöö jäljendused. Wiimaks leidsiwad uurijad luukere üles, mis igasugused kahtlused, et siin kunagi inimesed elasiwad, jäädawalt eemale tõrjus. Imestamine kaswas, kui kaks pealuud liiwa seest nähtawale tuliwad — üks ilus sümmeerialine, teine hoopis lopergune ja lihtne. Kuid nähtawaste elas wiimane inimene siiski kultura inimesega ühesugustes oludes. Kultura inimene on nähtawasti wäga etteaatlikult ja sügawa kahtsuse tundega maha maetud. Uurija aimab midagi; ta ettekujutamise wõim hakkab kiireste piltisid filmade ette tooma kaugelt minewikust. Siinsama kõrwal leiab kaewaja aga midagi

jäledat, — inimesesööjate jäänused i tulewad nähtawale, mis nende werisest pidust elawa pildi silmade ette maalik. „Wäga ligidas ühenduses üksteisega l on nähtawaste siin faks hoopis isesugust olemust elanud,“ otsustab uurija ja püüab asjata selle saladusliku mõistatuse siisuni tungida.

Kuna see aga oli? Uurijad möödawad liiwatorra, mis luustikkusi katab, võimalikult täpipealt ära. Robinsoni toidujätiste seast leiawad nad hiiglasuure kilpkonna luustiku, keda saare peal sugugi enam leida ei ole. Koopa seinä peal on just samasuguse kilpkonna kaju kraabitud. Ainult wähendatud oli joonistus tubliste, sest Robinsonil ja Keedel oli wiisiks ikka nende loomade suurst wähendada, kellest nad wäheste ja waewaliste sõjariistadega jagu saiwad. Wiimased kilpkonnad langesiwad kaua aega pärast Robinsoni näljaste madruste saagiks. Mingisugust kindlat otsust aja kohta, millal inimesed saarel on elanud, ei suuda uurijad teha; nad teawad ainult, et nad ammu, ammu on elanud...

Kuid lõpetame fantaseerimise. Juba ligi wiiskümmend aastat seisab uurijate ees samasugune lahtine haud, kus samasuguses järjes unustuse hauast, sügawast maa pimedusest kindlas korras inimesesoo „Robinsoni“ kultura kord-korralt nähtawale tuleb. Selle algkultura kätki hõljus kaugele, kaugele minewikus, ja ta edenemine ilmub silmade ette niisuguses kindlas korras, nõnda et siin ialgi arwamist ei wõi tekkida, nagu oleks meil ainult üksiku juhtumisega tegemist, et teises kohas maarüpes midagi sellisarnast warjul ei ole. Juhtumine Robinsoniga on ju õieti suure õitsewa kultura puu küljest langenud oksa sarnane, mis uuesti püüab kaswama hakata, püüab juuri wälja ajada, et ennast maa külge finnitada. Haua juures aga, kus inimesesoo elu wastu waatab, peame tunnistama: siis on meie ees tõsine alg-aja elu, siit waatab meile wastu inimesesoo wõitlus kultura kasuks ja silm ärgu wäsiugu seda huwitawat dramat waatamast.

Kui meie eneselt nüüd küsime, kui kaugele peaks me' aastate järele tagasi sammuma ajaloo arenel, et kulturalise arenemise algusjooni maatera peal näha. Kuid ka siin on see sümbolilik wanajutt Robinsonist kõige pare-

maks seletuseandjaks tingimata, sest et siin kaks esimest ja ühtlasi väga tarvilikku kultura tärkamist algpõhjult must walge peale ära on tähendatud. Need on esiteks inimese käed ja teiseks peaaju, mis rohkem wälja on arenenud kui ahwil. Inimese käsi on aja jooksul niisuguseks kindlawormiliseks arenenud; ta on neljajalgsete wiiewarbali-sest käpast kultura inimese käeks muutunud, mille abil inimene võib peaaju sunnil nii mõndagi korda saata.

Kuna wõis see aeg umbes olla? Umbkaudu wõiksime ütelda, et arenemise algus wast kiwisöe-ajajärku ulatab. Muidugi ei muutunud konarline ja inetu käpp üle-öö ilusaks käeks, waid ümbermuutumine sündis aja jooksul ja wististi oli kord aeg, kus käsi ronimiseks väga kõlbulik oli, nagu praegu weel mitmel imetajal warbad selleks sündsad on. Kõige wanemad imetajate warwastega jalad, mis ronimiseks kõlbulikud oliwad, leiduwad, nagu geoloogid tõendawad, tertiärlademete alumistes kordades. Kuid meil on ka täieline õigus oletada, et neid ka kriidaja wiimastes kordades leidub. Igatahes on aga kindel, et tertiäraja algul niisugune inimese käsi wõis olla.

Enne inimese peaaju arenemist edenes ja täienes kord-korralt muidugi ka selgrooliste peaaju kuni kõige kõrgemal astmel olewa imetaja peaajuni. Sellest kõige täielikumast peaajust algas edenemise-käiku alles inimese peaaju. Wõrrelda wõiks inimese peaajuga ainult ahwide peaju ja siingi wõiks enam-wähem põhjendatud wõrdlemisest nõnda nimetatud inimesesarnaste ahwide juures juttu olla, nagu, näit., orangutang ja gorilla. Nõnda palju kui meile wähesed jäänused, mis seni maarüpest päewawalgele toodud, tõendawad, wõiksime üsna julguste oletada, et ahwide arenemine tertiär ajajärgu esimesel poolal algas. Igatahes on meil tertiär ajajärgu keskmisest ajast — miocän ajajärgust — luukered pärit, mis tõendawad, et nimetatud ajal umbes inimesesarnased ahwid juba maa peal on elanud. Arwatawasti algas selles ajajärgus sellepärast inimesesarnase ahwi peaaju arenemine inimese ajudeks. Meie ei tohi aga arwata, et ahwi peaaju arenemine selles ajajärgus seisma jäi, waid mitmed põhjused on olemas, mis arwamist kinnitawad, et inimene ja ahw miocän ajajärgust peale kõrwuti arenesiwad, kusjuures ewolutsion ühe juures suurem oli kui teise juures. Praeguse aja

inimesel on palju suurem peaaju, kui isegi kõige rohkem arenenud ahwidel, kuid hambad on temal teatavasti nõrgemad ja kihvhambad puuduvad hoopis. Mõtteta oleks aga arvamine, et inimese hambad tagurpidi on „edenenud“, ehk koguni vast gorilla hammastest redutseeritud on. Ennem küll märkame, kui teravamalt asja ligi tungime, et inimese hambaid isesugune alg-aja ilme katab, kui neid teiste loomade hammastega kõrva seame. On väga harilik nähtus, et tugewate hammastega ja terawate kihwadega loomade kõrwal niihästi kõrgel edenemise-astmel kui ka madalamal, loomasid leiame, kelle hambad inimese omadega täiesti sarnased on.

Sellepärast võiksime üsna õigusega ütelda, et inimene wististi muud midagi ei ole, kui ahwide põlwenemisepuu tüwe küljest langenud olewus umbes sellel ajal, kui esimesed inimesesarnased ahwid ilmuwad. Nendel inimestesarnastel ahwidel hakkasiwad tugewad, terawad hambad, mis nendel kaitsmise abinõuks oliwad. Hambad kaswasiwad ja edenesiwad nendel jõudsaate ja sellega pidiwad käsi käes ka alumine pealuu jagu ja lõualuud tugewamaks minema; see jagu, kus peaaju sees on, jäi hoopis kängu, ja sellepärast ei wõinud muidugi ajud suureneda ja areneda. Kuid juba esimestel loomadel sellest tõust, s. o. esimestel ahwidel oli wõrdlemisi edenenuid peaaju. Inimesel aga jäiwad endised lihtsad hambad enam-wähem muutmata, kuid pealuu ja ühes sellega ka peaajud arenesiwad tuntawalt.

Kui inimesesarnased ahwid arenemise-tee lõpuni juba miocän ajajärgus jõudsiwad, siis peame arwama, et see aeg, kus arenemine lahus sündis, eocän*) ajajärgus oli. Seega ei ole meil kahtlemiseks enam põhjust, et just eocän ajajärgu lõpul inimene oma iseäraldustega teistest lahku läks ja iserada hakkas sammuma. Miocän ajajärgus jõudis ta nagu ahwid, oma iseäraldustega kuni täiuseni, ta peaaju arenes lõpulikult wälja. Iseenesest mõista, et pealuu ja teised peakõndid praeguse aja inimese omadega

*) Tertiär ajajärg, mis teatavasti geologia kõige uuem ajajärg on jaguneb järgmistesse osadesse kõige wanemaga alates: eocän, miocän ja pliocän.

täiesti sarnased ei olnud, kuid ometi ei olnud wahe nõnda suur, et läbipääsemata kuristik neid kahte inimest lahutas. Ei olnud ju selleks sugugi pikka arenemisekäiku tarwis, et inimene midagi omapäralt omandas, mis teda inimesesarnastest ahwidest kõrgemale tõstis. Meie märkame ju kohe isegi niisuguste inimestetõugude juures, kelle fondid kulturainimese omadest hoopis lahku lähewad*), iseäraldusi, mis teda ahwidest kõrgemale tõstawad.

Inimese arenemise juures märkame meie midagi iseäralikku; ta on edenedes hoopis teistsugustes oludes elanud kui ahwid, sest ta hakkas warakult wõitluse abinõudeks edenemise teel mitmesuguseid tööriistu tarwitama. Kudas hakkas ta aga tööriistu tarwitama?

Arwatawasti wõttis ta nad, muidugi hoopis primitiw seisukorras, miocän ajajärgus tarwitusele. Lõpmata pikk aastate rida lahutab meid sellest ajajärgust. Kahtlemata on sellest ajast kuni meie päewadeni mitu miljoni aastat ajamerde woolanud. Midagi ei ole aga isegi pika aja peale waatamata wõimatut, kui kõwemast materjalist (näit., kiwist kirwed, noad jne.) walmistatud tööriistad maa sees meie päewadeni alal oleks hoitud. Miks ei wõiks muinasaja-uurijad maa sees, muidugi selle ajajärgu kordadest, nõndasamuti asju leida, nagu Robinsoni koopa ümbrusest wälja kaewati. Loomade luustikkusi, kes sellel ajal on elanud, leidub maa sees rohkel arwul. Senini pole meil weel aga inimese luustikkusi leitud, mille kohta arwata wõiks, et nad tertiär ajajärgu keskpaigast pärit oleks.

Inimese fondid kõdunewad muidugi hoopis kergemalt, kui kiwist walmistatud asjad, sellepärast wõiks arwata, et inimesesoo olemise tunnistajad — luustikud — põrmuks on muutunud. Kui meie ütleme, et inimene jelles ajajärgus kahtlemata juba oli, ükskõik mis sugusel arenemise-astmel, siis tõendaks kiwiasjade leidmine kindlasti, et sellel ajal sündmusi oli, millel inimese arenemise-käigus suur tähtsus on. Asjade leidmine finnitaks, et inimene tõesti edenes.

Kui meie siin Robinsoni kulturalist kaswamiist silmas peame, siis peaks alguses hoopis lihtsaid asju leid-

*) Näituseks, Australia neegred.

Tõlkija. **

ma. Robinson wõitles kulturapõllul teatawasti üsna edukalt — tal ei olnud kuigi palju tarwis energiat kulutada, et wõrdlemisi suuri wõitused korda saata. Kõik edukäik algusest lõpuni sündis ainult ühe inimese eluea jooksul. Kui meie aga inimesesoo arenemist tähele paneme, siis ei tohi arwata, et siin ka kõik palawusesarnase kiirusega edasi tormab. Ei sugugi! Samm-sammult liikus inimesesugu edasi, wõiks ütelda tigusammudega; üks põlw jõudis teisest wähe kõrgemale, kolmas teisest nõndasamuti ja nõnda kestis see palju, palju aastaid. Tõsi on aga igatahes see, et edenemise kiirus kõikide rahwaste juures mitte sugugi ühesugune ei olnud. Maajagudes, kus elamise ja muud tingimised kergemad oliwad, jõudis rahwas kiiremalt edasi; rasketes oludes ei suutnud rahwad muidugi nõnda edukalt rühmata. Sellepärast ei tohiks ka siin midagi arusaamatat olla, kui kultura inimese Robinsoni kõrwal meie päewil weel metsinimene Reede sammub, kes inimesesoo edenemisekäigu järele otsustades alg-aegadelt pärit on. Ühes kulturaliselt kiiresti kaswawate ühikute rahwaste kõrwal, heitlesiwad laiemad rahwakihid asjata ja jäiwad peaaegu muutmata endiseks. Inimese sugu sirgunes põlw-põlwelt; tüsedamaks läks ta ka, kuid ialgi ei „kaswanud“ ta ühesuguse hooga. Mida sügawamale inimene kultura elu algjoontesse tungib, seda selgemalt peawad üleminekul jäljed alamalt kõrgemale silma paistma. Kõrgemale, täiu-se poole — seda märkame ilma erandita igal pool inimesesoo arenemises. Nagu Robinsonil esialgsed tööriistad ja enese kaitmise abinõud hoopis lihtsad oliwad, pidiwad nad alg-aja inimesel ka hoopis lihtsad olema. Paraja suurusega kiwi ja lihtne kaigas oliwad esimese „sõjariistad.“ Nagu kord juba tähendasime, ei kõdune kiwid nõnda ruttu, nad panewad kõdunemisele palju rohkem wastu kui puukaigas. Neid peame ka tertiär-ajajärgu wanematest kih-tidest otsima.

Raske on neid aga leida. Meie wõime nendest kih-tidest palju kiwa leida, kuid missugune nende kord alg-aja inimesele kaitseks on olnud, selle üle on raske otsusele jõuda. Kes suudaks kiwi kohta, mis täiesti looduse sünnitus on, ütelda, kas wõis just see kiwi „sõjariistaks“ olla, wõi oli ta selles mõttes kellegi wiie sõrme wahel, et tarbekorral sellega naabrile pihta wirutada. Kui meie

usume, et kuu peal inimesed elavad, siis võib neid kiwa ju ka sealt leida, mis inimestele kaitset oleks wõinud pakkuda. Et neid kiwa aga teistest eraldada, selleks pole meil mingisugust põhjust, ehk olgu siis ainult, et alg-aja inimene arwatawasti parajad kiwid, mida ta tarwitada mõtles, ühtekokku korjas. Loomulikult peaks neid kiwa hunkutena terciär-ajajärgu kihtides leiduma.

Palju paremaid tundemärkeid võib aga siis leida, kui inimene juba kiwa hakkas rohkem kõlbulikuks tegema, nende terawad nurgad ära tagus wastu teist kiwi jne. Mida lihtsamalt see parandamise-töö aga tehtud on, seda rutemalt võib arwamine tekkida, et kiwi pudenemise juures inimese käsi süüdi pole, waid mõni loodusejõud.

Sellepärast ei ole meil sugugi põhjust imestada, et eelajaloolise kultura esimese „fakti“ juures teaduseilmas arwamised wäga mitmesugused on. Wiimasel ajal on mitmes kohas senini hoopis puutumata ja loodusejõudude poolt muutmata miocän kihtides üksikuid kiwitükke leitud, millete wälimuse järele otsustada võib, et neid tahatud on. Kuid tahumine on nõnda lihtne, et raske on otsustada, kas neid inimese käsi on püüdnud kulitseerida, wõi on see ainult looduse töö. Kõige rohkem sellekohast materjali on Lõuna-Prantsusemaal Aurillac'i (loe: Orilak) linnakese läheduses leitud. Miocän ajajärgu liiwased kihid mattis Auvergne (loe: Öwärnj) tulepurskawate mägede lawa enese alla. Nende lawa alla maetud liiwakihtide seest leiti hobuse luukere, kellel iga jala küljes kolm kapja oli,; sealsamas lähedal tuli elewandi luukere nähtawale, kellel kihwad tagurpidi kõwerad oliwad. Mõlemad loomad on omal ajal wäga imelikud olnud, ja nende wälimuse järele wõime otsustada, et nad kaugelt alg-ajast pärit on. Peale selle leitakse sealt wäga palju tulekiwitükke ja 70 protsenti nendest on kindlasti teadmata otsarbeits ümber töötatud. Jämetasti ümbertöötatud kujul, mis kahtlemiseks põhjust annab, et selle juures alg-aja inimese käsi tegew on olnud, sattusiwad kiwitükid miocän ajajärgu liiwakihtide sisse.

Tulekiwi oli alguses pehme masse, pärast kõwenesta. Tulekiwi tekkis kriidiaajajärgu algul, wististi isesugusest olusest, mida alamad meres elutsewad loomad enesest wälja ajasiwad. Kriidiaegse mere muda sees läks peh-

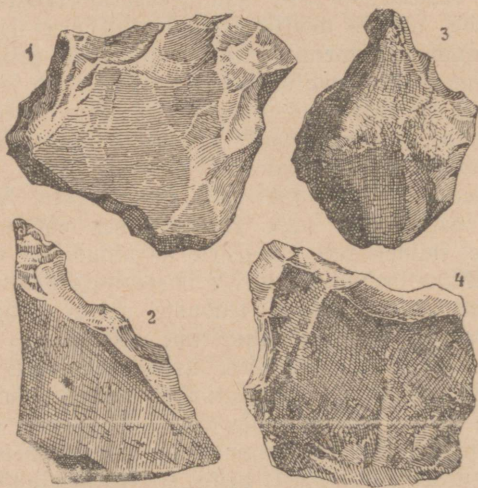
me tulekiwi warsti kõwaks, mis ka endiselt siis pudenenemata seisma jäi, kui kriidikorrad wee mõjul laiali lagunesiwad. Kõigesagedamine leidub kriidi mägede ligiduses tulekiwi tükk, mis mitmesuguste loodusejõudude sunnil osalt tükkideks pudenenud on. Kuid teda leidub väikeste tükkidena ka väga mitmel pool, kus kriidilademed hoopis puuduwad. Rügeni saare peal võib igauks, kellel geologiaist aimugi pole, seda väga huwitawat nähtust tähele panna. Tulekiwi ei ole mitte selle poolest tähelepanemisewäärt, et ta teiste kiwide hulgast paremine silma paistab ja lastele isegi mänguasjaks on; ta on ühtlasi ka üks parematest lihtkiwidest, millest midagi võib walmistada. Kuni tikkude tarwitusele wõtmiseni tarwitati teda kultuurilmas tule saamise abinõuna. Robinsonile aga, kes kadunud kulturat uuesti hakkas looma, oli tulekiwi tarwilik väga mitmesuguseks otstarbeks. Juba loodusest wõetult, kus inimese käsi ta juures mingisugust wägiwalda pole tarwitunud, leiab inimene, et teda väga mitmet wiisi kasulikult võib tarwitada. Harilikult on ta terawad ääred ja serwad lõikamiseks ja puurimiseks üsna kõlbulikud. Kui aga alg-aja inimene ühest tulekiwitükist teise abil midagi mõttes walmistada ja neid üksteise wastu taguma hakkas, siis märkas ta kohe, kui hõlpsasti ta kildudeks pudeneb. Selle poolest tuletab ta paksu klaasi ja portselani meelde, sest tagudes pudeneb ta terawate äärtega kildudeks ja mitte kunagi peaaegu ilma sümmetriata. Inimene, kellel paremat materjali käepärast pole, võib tulekiwist, mis teatavasti oma kõwadusega tähelepanemise wäärt on, väga mitmesuguseid asju walmistada, — killud kõlbawad hõõwliks, puuriks, noaks, labidaks jne., ühesõnaga, nad kõlbawad igasuguseks otstarbeks. Waewalt wõiks teist materjali nimetada, millest inimene alg-ajal nõnda palju kasulikku asju wõis walmistada.

Kindel on, et miocän ajajärgus tulekiwi Aurillac'i ümbruses alg-aja inimesel tarwitada oli; kõik tundemärgid juhiwad selle poole, et inimene teda ka kätega kõlbuliseks on püüdnud teha. Seda „kõlbulikuks tegemist“ wõiksime ka looduse tööks tunnistada, sest väga wõimalik, et kiwi temperatuuri mõjul pudenes; wäiksemad killud pudenesiwad aga kiwi küljest siis, kui wesi teda mäest alla wiis ja ja wood teda teel wastu teisi kiwa tõukasiwad.

Opetlased on sagedasti oma seletuste aluspõhjaks need üsna kõikuwad arwamised wõtnud, kuid praeguse aja teaduseilmas muutuwad nad ifka enam ja enam uskumataks. Kus kiwid temperaturi mõjul on pudenenud, seal ei leia meie tükkide juures midagi iseloomulikku, mingisugust sümmeetriat. Juhtumise kombel kiwide kokkupõrkamine woogude käes ei killusta kunagi kiwa nõnda, et nende terawad ääred alale jääwad, sest weşi õõruks kõik terawad nurgad ja ääred kohe wastu kiwa ja liiwast põhja kumeraks. Teistsugused mõjundid, nagu jää ja lawa, ei mõju ka sugugi nõnda palju, kui teada, (teatud asju wõib aga ainult wõrrelda!) teisiti kiwide peale. Lõpuks wõiksime kindlustust weel järgmisest wäga tähtsast argumendist leida, mis selle poolt kõneleb, et inimene kahtlemata kiwa on killustanud selle mõttega, et nendest enesele otstarbekohaseid asju walmistada. Leidub kiwa, kus waremalt nimetatud hüpoteese järele märgata wõib, et ühe ja sellesama kiwi küljes wee, temperaturi, lawa jne. mõju on märgata. Raske on seda aga uskuda, ja meie peame tahes ehk tahtmata arwama, et inimese käsi siin tegew on olnud, ehk wastasel korral peaksime loodust ülijuureks imetegijaks pidama. Pealegi wõime üsna kindlasti teaduste waral põhjendada, et see lihtne tehnika, kus kahte kiwi üksteise wastu tagudes wõi õõrudes mitmesuguseid asju walmistati, inimesesoo kulturalises arenemises alati ühel wõi teisel kujul tarwitusel on olnud kuni wiimase ajani. Isegi seal, kus kultura jõudsasti edasi on sammunud, pole suudetud seda lihtsat tehnikat kolikambrisse heita. Australia elanikud walmistawad praegu weel kiwist endise primitiw metode järele tarbeasju, mida Aurillac'ist leitud kiwidega wäga hõlpsasti ära wõib wahetada. Endine kiwide killustamise ja tahumise wiis on Australia rahwastele nõnda sisse juurdunud, et nad nõndasamuti ka klaasi, mis asunikude poolt sisse on toodud ja portselanist asju tarbekorral killustada püüawad.

Walik ei ole seega kuigi suur. Juba tertiar aja keskpaigas elasiwad Aurillac'is esialgsed „Robinsonid“. Nendel oli juba ka oma tehnika. Peale Aurillac'i leiti mõni aeg hiljem Belgias ja Inglismaal tertiaraja kihtides asju ja luukeresid, mis tunnistasiwad, et ka seal inimesed on elanud. Seega ei wõi mingisugust kahtlust olla, et sellel

ajal Europas väga mitmes kohas ja võrdlemisi üsna laialdaselt inimesed elasiwad. Paiguti leiame väga palju tundemärksid, et inimesed seal on elanud; tähendab, minewiku-uurijad on kogemata niisuguse koha üles leidnud, kuhu inimesed uuesti tagasi tuliwad elama, kui nad mujal halwemad elutingimised eest leidsiwad, kui nad nägiwad, et uues kohas tulekiwi wähemal määdul saadawal on. Loomade juures märkame ka kalduwusi mõne aja pärast endisele kohale tagasi tulla; iseäi jooma käiwad nad teatawasti wana tuntud koha peale üsna kaugelst.



Eolitiid — tertiäraja keskajast pärit.

Nendest kohtadest, kust suurel arwul tulekiwi kildusid ja tükkisid on leitud, pole aga ühtegi inimese luukere leitud. Keegi ei ole senini nendel: Aurillaci Robinsonidele weel nime andnud. Nende kätetööd — kwiiasju — nimetatakse sellesama nimega, mis hiljem diluwiumi*) ajajärgu leidustele nimetaks anti. Neid nimetatakse eoliti-

*) Diluwiumi ajajärguks nimetatakse aega, mis praeguse aja eel oli. See Ladina keelne sõna tähendab weeuputust. Wane-mad teaduse mehed arwasiwad, et selles ajajärgus tuttaw piible weeuputus oli, kus kõik loomad otsa saiwad j. n. e. Tõlkija.

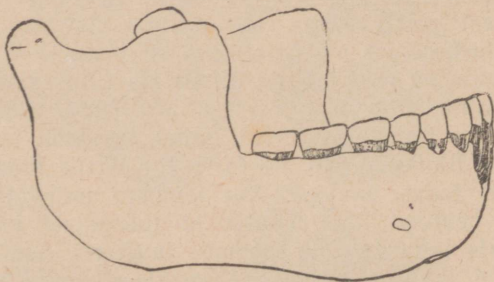
teks, ja nad on õieti tehnika-toidu esimesed sündmused. Mis aga inimesesoose puutub, kes nõnda energialiselt tehnik* nika edenemise kasuks töötas, siis võiks ütelda, et inimese soo koit ammu mööda oli ja päike juba keskpäeva oli jõudnud. Senini ei ole ühtegi kohta leitud, mille kohta võiks ütelda, et seal tertiär-ajajärgu lõpul kultura kõrge-
mal astmel oleks olnud, kui Aurillac'i ümbruses. Oletame et Aurillac'is meie ees esialgse kultura alg-aste on, kus kultura teistest tolleaegsetest maanurkadeest mitte madalamal ei seisnud. Sellepärast võime ka julgesti ainu-
kese tertiär-ajajärgu luukere, mis senini leitud, nende kiwi-
asjadega kõrva seadida. Luukere on arwatawasti küll ise-
gi wanemast tertiär-ajajärgust pärit, kuid tema lähedalt pole ühtegi märki leitud, mis näitaks, kui kaugale see inimene tarbeasjade walmistamises oli jõudnud.

Senini on meil kahjuks ainult üks üksik inimese alu-
mine lõualuu leitud. Ta leiti 21-sel okt. 1907. a. kiwimur-
rust Maueri linnakese lähedalt, pisut lõunaida pool Hei-
delbergist. Wanasti tegi Neckar*) siin järsu käänaku ja
sellepärast kogus weejooks siia lõpmata palju liiwa ja
kiwa ja nendega ühes mattis ta tulewatele põlwelele
mälustuseks mitmesuguste loomade luukered. Aastatuhan-
ded hiljem ilmusiwad sealt nähtawale elewantide, nina-
sarwikute, metshärgade ja teiste loomade luukered, ehk
nende üksikud jaod. Praegu ei kanna Saksamaa pind enam
ühtegi elewanti, ninasarwikut jne., kuid diluuiumi ajajär-
gus elas neid seal lõpmata palju. Mitmed luukered, mis
Neckari liiwastest käärudest wälja on kaewatud (iseäranis
üks ninasarwiku tõug), sunniwad meid arwama, et need
loomad tertiär-ajajärgu wiimasel lõpul ka juba Saksamaa
pinnal on elanud. Hiljem leiti sealt samast inimese alu-
mine lõualuu. Tähendab, ka lõualuu peaks tertiär-ajajärgust
pärit olema. Tuntud antropolog Otto Schötenfack, kes
esimesena selle inimese üle teaduslise kirjelduse ilmutas, ni-
metas teda Homo Heidelbergensis (inimene Heidel-
bergist).

Leitud kontide waral võime Homo Heidelbergensis
inimesele teatud pildi silmade ette maalida. Kahle-

**) Neckar — Reini jõe haru.

mata peame teda tolleaegse inimese esitajaks pidama; wõib olla siiski, et teised inimesed rohkem wälja arenenud olid. Suur ei wõinud wahe ometi olla. Meie aja inimesest läheb *Homo Heidelbergensis* kehahituse poolest hoopis lahku. Ta on praeguse aja inimesest palju tüsedam, lõug puudub tal hoopis, ja pealmise ning alumise lõualuude liitumise koht tuletab wäga elawalt ahwide pealuuehitust meelde. Niisugust lõualuude liitumist leiame praeguste inimesesarnaste ahwide juures. Need kõrwalised wäiksed asjad on ühtlasi aga wäga huwitawad, — nad tõendawad ka omakorda, et inimene loomadest on põlwenenud. Oli aeg, kus teaduseilmas arwamine walitjes, et

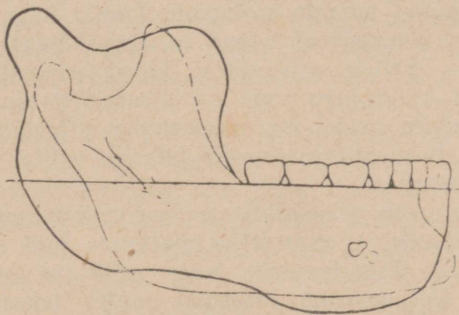


Homo Heidelbergensis'e almine lõualuu.

Heidelbergi ümbruses Saksamaal, wõrdelimisi üsna hilja olewus elas, keda kehahituse ja muude tema omadustega pärast looma ja inimese wahetele oleks pidanud paigutama. Arwamine oli ka üleüldine, et sellel inimesel isegi algkultuuri aimugi polnud. Ei wõi ütelda, et see arwamine kõige meeletum oleks olnud, sest umbes selsamal ajal wõi isegi mõni aeg hiljem Jaawa saarel tuttawad pitefantropid elasid, kes tõesti wahetele looma, ahwi ja inimesega wõrreldes meelde tuletasid. Hambad, mis suuruse ja muude omaduste poolest inimese omadega wäga sarnased nähtawasti on olnud, sunnivad arwama, et *Homo Heidelbergensis* siiski wahetele olewus polnud, waid inimene; järjekult oli temal ka sellepärast peaaegu ehitus inimese oma sarnane. Ühes sellega peaksime ka uskuma, et meie huwitawate kaewamistega just sinna oleme juhtu-

nud, kus wanasti inimene ja kultura on olnud ehk teiste sõnadega üteldult: siin elas A u r i l l a c'i inimene, kes juba waremalt kirjeldatud primitiiv tarbeasju suutis valmistada.

Tahtmata tuleb meelde, et australase pealuu, mis Europa inimese pealuu kõrval hästi palju alg-aja tundemärksid avaldab, kaunis kõrgel astmel oleva kultura on suutnud luua. Ei tohi selle juures unustada, et meie uurimise piirkonda ainult „eolitiine“, s. o. kõige rohkem maha jäänud, kõige vähem arenenud Australia kultura kuulub. Seega võis Homo Heidelbergensis, kelle peaju ahwisarnase inimese pealuu warjas, kõige vähem midagi „eolitiilise“ kultura taolist luua. Lõualuu puudmine,



Tertiär-ajajärgu inimese lõualuu. Must joon tähendab Homo Heidelbergensis'e lõualuud; punktitega on aga praeguse aja inimese lõualuu ära tähendatud.

tõendab muidugi kahtlemata, et tolleaegne inimene veel kõnelda ei võinud; puudus neil tõesti see väga tähtis mõtete avaldamise abinõu, siis peame ühtlasi tunnistama, et nad edenemise poolest australastest ja praegustest eurolasest ammuugi madalamal seisivad. Diluviumi ajajärgu inimese tõul on luustikus just see tähelepanemise väärt, et tal mitmed õrnemad kondid, iseäranis lõualuude ümbruses, puuduvad, mis kõnelemiseks tarvilikud oleks olnud; kuid kultura loomises ja selle edustamises jõudis tolleaegne inimene üsna jõudsasti edasi. Peame uskuma, et see puudus tertiär ajajärgu inimestest edasi sai antud; kaua ta aga pärast edasi kestis, selle peale oleks raske wastata. Teisest küljest waadates ei või sugugi julge olla, et üleval ni-

metatud lõualuu ja teiste konditeste puudumine, kõneleda sugugi ei lubanud: võib olla, et inimesed siiski sõnade abil oma mõtteid avaldasivad; kõnelemine ei olnud muidugi nõnda kõlaw ja ladus, kuid omegi inimese kõnelemine. Võiks oletada koguni, et kõnelemise läbi kondid ja lõualuu täienesivad, ja wiimaks aja jookjul lõug tekkis.

Aurillac'i kulturat ja Homo Heidelbergensis'e kulturat (olguigi et wiimane tertiär ajajärgust pärit on) lahutab üle miljoni aasta pikkune ajajärg. Kui inimesed, kes Aurillac'is tulekiwi mõistsivad tarwitada, oma õladel Homo Heidelbergensis, pead kandsiwad ja Homo Heidelbergensis oma korda tulekiwa ainult eolititeks ümber töötas, siis peaks meie loomulikult oletama, et primitiiv kultura esimene ajajärg paizalt nihkumata kaunis kaua kestis — mitte ühte sammugi ei teinud ta aastatuhandete jookjul edu poole. Sellele arwamisele leiame põhjendust weel, kui ennast ajajärguga, mis tertiär-ajajärgu ja uue aja kultura koidiku wahel on, tutwustame. Nendest kihtidest leiame ka kulturalise arenemise jälgesid, millel eolitidega palju sarnadust on.

Seda aega nimetatakse diluviumi ajajärguks.

Arwatakse, et maa selles ajajärgus kord weega üle oli ujutatud. Tropikamaade kohta võib see üsna õige olla, sest seal wõiwad sagedasti rohked sademed maapinna wee alla matta. Kõige maakera kohta pole see aga sugugi õige, sest just selles ajajärgus kattis suuremat osa maad, iseäranis aga põhjapoolset osa, kus senini inimese olemise tundemärksid oleme leidnud, nõnda nimeetatud diluviumi ajajärgu jää.

Mis oli aga jää aeg? Mis sugused oliwad selle ilmumise põhjused? Nimetame mööda minnes ainult olulisemaid põhjusi. Jää kattis ajuti sellepärast maad mägedes, igawese jää ja lume piir laienes. Mäed, mis meie päewil sumeks ennast jääkatte alt wabastawad, oliwad siis alati jää- ja lumekorral all wangis. Jää- ja lumekord oli siis ka palju paksem. Sellepärast libisesiwad uued jääliugustikud warsti mööda mäenõlwakuid alla, wanad suurenesiwad ja — warsti ulatasiwad nad alla orgu ja mööda lagendikku kaugele edasi. Europas ei olnud mitte üksi Alpid, Auvergne ja teised mäed uute jääliugustikkude sünnitajad, waid ajuti oli kõik põhja- ja idapoolne

mannermaa, Inglisemaa, Skandinawia kuni põhjapoolse rannani ja Wenemaa jääkatte all. Tolleaegne jääford tuletas praegust Gröönimaad meelde. Kus maa jääst waba oli, iseäranis Kesk-Europas, seal wõis ka kehwat taimetaswu leida, mis praeguste põhjamaa tundrate taimetaswust palju rikkam ei olnud. Puud puudusiwad, ainult samblaford kattis tiheda waibana maad.

Põhjused aga? See oli suur sündmus, mis inimesesugu läbi on elanud; teist sellesarnast ei wõi teadusemehed nimetada, kuid põhjused, miks jää ford-korralt suurenema hakkas, on praegu weel tumedad. Kindlasti wõime aga ütelda, et meie seda juhtumist maakeral lõpuliiku külma- minemisega küll seletada ei wõi, sest kudas wõiksime enesele ette kujutada, et see loodusnähtus korraga jälle kaduma hakkas ja praegu hoois kadunud on. Kergem on küll uskuda, et meil siin periodilise ilmuwusega tegemist on, sest enne diluwiumi ajajärku kattis jää mitu korda maapinda. Wanasti järgnesiwad wististi mitu korda jää-ajale esmalt paras kliima, siis tropika palawus ja wiimase järele tuli warsti jälle jää-aeg. Arwatawasti oli niisugune fordum muutus õige laialdane. Wiimane kauakestaw tropika kuumuse ajajärk, kus kogu Europas kõikjused palmid kaswasiwad, oli, nagu üsna kindlanäolised teadusemeeste seletused tõendawad, et tertiär-ajajärgu wiimasel pooles umbes sellel ajal, kui meie ette esimest korda Aurillaci inimene ilmub. Peale selle, tertiär-ajajärgu wiimasel pooles, järgnes kauakestaw ülemineku ajajärk. Kliima oli keskmine ja muutus karmemaks wäga aegamööda, ja wiimaks jõudis kõige wiimane jää-aeg kätte. Niisugune kliima waheldamine sunnib tahtmata mõtlema, miks katawad kordamööda lopsakad palmimetsad ja jääwälgjad maakeral. Põhjused on mitmesugused, kuid ühtegi ei suudeta ligemalt põhjendada. Kõigepealt arwatakse, et maakeral oma ringreisil ümber päikese ajuti õigest teest kõrwale kaldub; siis arwatakse weel, et ta ajajooksul wast oma telje olekut muudab. Mõned arwawad, et maakeral päikese käest wähem soojust saab, et sõehapniku protsent õhus ford suureneb, ford wäheneb jne. Kuid kõik need põhjused on ainult hüpotesed; mitte ükski ei ole nendest nõnda tugew, et selle abil kõikide ajajärgude kindlakorralist ilmuwust ligemalt wõiks põhjendada. Kõik need põhjused on

enam-wähem wälja mõteldud, sest et midagi kindlat selle ehk teise põhjuse ümberlükkamiseks käepärast pole.

Jää-ajad ilmuwad, nagu tähendatud, kindlas korras pikemate waheaegade järele. Algawad nad harilikult tüüpiliste juhustega. Nagu põhjust on arwata, jääb korraga jää rohkenemine seisma ja algab nõnda nimetatud „jää-aegade waheaeg“, kus maa kord-korralt ennast jää alt wabastab ja kliima soojemaks muutub. Siis hakkawad aga uuesti jää-aja tundemärgid nähtawale tulema ja uus jää-aeg ligineb jällegi. Nõnda korduwiwad jää-ajad pärast suuremaid waheaegasid mitu korda (arwatakse, et üksikute ajajätkude wahel üle miljoni aasta oli), kuni wiimaks pikem ühelaadilise kliima ajajätk kätte jõudis, mis kuni wiimase ajani peaaegu ilma suuremate muudatus-teta on kestnud.

Kõige kuulsam jää-ajajätkude uurija Albrecht Penck tõendab, et senini neli jää-aega on olnud kolme waheajaga. Neljale jääajajärgule on Donau jõe harude järele, kus nendest aegadest kõige selgemad märgid järele on jäänud ja uurimiseks materjali andsiwad, nimed antud. Kõigewanemat ajajätku nimetatakse Günzi jääajajärguks, järgmist Mindeli, selle järgmist Rissi ja kõigewiimast Würmi jää-ajajärguks. Neid võib wäga kergesti meeles pidada, kui nad kõik üheks sõnaks „Günz-mindelrissurm“ ühendada. Nelja hulgast on kõige pikem, laialisem ja kõige karmem Rissi ajajätk. Sagedasti arwatakse, et kestmised jääajajärgud lõpmata pikad oliwad. Pärast wiimast jää-ajajätku algab aeg, mis juba diluuiumi ajajätku ulatab, ja nüüd hakkawad kõik jää-aegade tundemärgid ja iseäraldused kord-korralt kaduma.

Maakera wälimise kuu peale ei jätanud mitmekordsed pikad jääajajärgud muidugi mõju awaldamata. Suured maajaod aga muutusiwad paksu jääkatte all surnuhauaks, sest jää häwitas kõik elawad olemused järe. Surmarõngas piirab taimewäest tühja Siberi tundrat, kus ainult sammal võib kaswada, kuid seal on ometi elu leida: kaugel Gröönimaal puudub aga elu täiesti. Europa ei läinud Gröönimaast sellel ajal sugugi lahku. Soojus hakkas aegamööda tõusma, tundra hakkas kaduma ja asemel ilmuwiwad rohulaaned ja metsad. Laenetawad, lofen-

dawad rohtlaaned, kus ajuti pöörased tormid möl-lasiwad, arwatakse kõigesagedamine ettetulewaks maa-kohtaks Europas jääajajärgude wahaeagadel. Rohhtlaan-tes elasiwad muidugi tüüpilised loomad. Tormid, nõnda-samuti ka wesi ajasiwad palju tolmu ja peeneks-õõrunud organilisi olluseid kokku ja nõnda tekkiswad rammumulla-kihid, mida juba wanast ajast saadik diluwiumi ajajärgu kõige tähtsamateks mälestusemärksideks peetakse.

Olgu lugu kudas nüüd oli, ainult selle üle ei tohiks küll sugugi kahtlust olla, et taimelaskw ühes ajajärgude muutmisega alati muutus. Diluwiumi ajajärgu kulturalist arenemisi ei tohiks Pencki poolt walmistatud raamidesse mahutada, sest sellega tumestaks meie üleüldist pilti. Kul-tura edeneb ju küll wahetpidamata kogu diluwiumi aja-järgus, kuid meie ei märka sugugi, et edenemine kudagi geoloogiliste muudatustega ühenduses oleks olnud. Mitte millegi abil ei saa selgeks teha, et iga jääajajärgu algus ehk lõpp kulturalises arenemises midagi sihiandwat, uut, enneolematat oleks tähendanud. Meie peame selle muu-tuwa geoloogilise dekoratsiooniga endid sellepärast ligemalt tutwustama, et meil muidu raske oleks aru saada, kudas wõis diluwiumi ajajärgu europlane ford Gröönimaa kare-das kliimas, ford Gobi wõi Sahara kõrbe uimastawa kuumuse käes wiibida. Ajuti muutusiwad olud aga weel rohkem, ja Europat katjivad tertiär ajajärgu metsad.

Juba wiiskümmend aastat on sellest mööda, kui teadus esimest korda enam-wähem kindlaks tegi, et dilu-wiumi inimene ja diluwiumi kultura olemas on. Silma-paistew Prantsuse teadusemees Boucher de Creve-coeur de Perthes (loe: Busche dö kreewkäär dö Pert), kes õnnetuseks peale teaduslikkude tööde ka romanisid kir-jutas, miks ka tema teaduslised tööd romanideks arwati, pidi oma eriteaduse märtrina langema. Läänud aastasaja esimesel poolel leidis B. de Perthes Somme jõe sängist Abbeville (loe: Abb'vill) lähedal palju tulekiwi kil-dusid, mis kahtlemata diluwiumi ajajärgu pärandused oli-wad. Iga arusaaja inimene, kes neid nägi, pidi tunnis-tama, et nad tingimata inimese kätetöö on. Boucher de Perthes jõudis ka kohe niisugusele otsusele, kuid teiste teadusemeeste poolt wõeti see arwamine naeruga was u. Umbes sellel ajal jõudis teadus ka nõnda kaugele, et

kindlale otsusele jõuti, et jääajajärgud tõesti teatud aegade järele on fordunud, kuid arwati ühtlasi Cuvier'i (loe: Kūwije) häfiliste üleminekute teoria peale põhjendades, et ka jääajajärgud midagi „katastrofide“ taolist on, mida ükski elaw olemus üle ei wõinud elada. Muidugi ei wõinud ka inimene nõnda ütelda erandina seda teha. Alles pärast seda, kui ilma kuulus Inglise geolog Lyell (loe: Leiel) ekfiarwamise must walge peal ära seletas, leidsiwad teadusemehed, et Abberville leidused „huwitawad“ on ja aastat kolmfümmend hiljem tunnistati juba üleüldiselt, et leitud tulekiwikillud inimese „kulturalised jäljed“ on. Nüüd jõudsiwad teadusemehed warsti kõik otsusele, et diluwiumi kultura üle Europa omal ajal oli laiali lagunenud. Warsti hakati ka neid suurepäralisi kiwikildusid museumidesse koguma. Uurimise materjali kogus mõne aasta jooksul nõnda palju, et „eelajaloolise“ ajajärgu kulturaline arenemine ikka enam ja enam tuttawaks saab ja materjali rohktuse pärast enesele selgemalt ette wõime kujutada, kui uuema aja „sündmusi.“

B. de Perthes'ile ja tema lähematele järeltulijatele oli otsustawa silmapilgu sünnitajaks inimese kätetöö leidmine, mis diluwiumi ajajärgust pärit oli. Meie ei tohi arwata, et esimesed leidused kõigewanemad oliwad, mis diluwiumi kulturalist üleüldse leida oleks wõinud. Oleks nad ka kõige wanematest ajast pärit olnud, siis oleks wäga hõlpsasti wõinud juhtuda, et nende lihtsuse pärast nad hoopis tähelepanemata oleks jäänud. Nagu juba fõrd umbkaudu tähendasime, on Abberville kiwikillud tehnikalisest küljest waadates tertiär ajajärgu eolitidest märksa kõrgemal. Leitud killud oliwad kõik mandlesarnased; nendel kõigil oli pealmine loomulik kiwikord ära õõrutud. Üks ots oli nendel jäme ja peosse wõtmiseks wäga otsarbefõhane, teine oli aga enam-wähem teritatud; ka oliwad kõik teritatud otja serwad terawaks tahatud. Sarnane kild oli üsna heaks sõjariistaks. Wäljatõõtamine on mõnel nõnda täpipealne ja meeldiw, et waataja tahtmata peab uskuma, et need mitte esimesed katset pole, waid walmistajatel mitmepõlwealine praktika seljataga peab olema. Ühes kiwikildudega tuliwad maarüpest nähtawale ka pikad ilusad noad, terawad piigid ja naasflid, ühesõnaga wäike kogu inimese igapäewaseid tarbeasju. Kui

seada alg-aja inimese inventuri tuttawate eolitidega wõrrelda, siis märkame kohe, missugune suur wähe walmistamise tehnikas on.

Aastakümned hiljem alles suutis geoloog Rutot (loe: Rütöo) pärast püsiwaid katseid ja uurimisi tertiär-ajajärgu tehnikast tõsi üleminekut ligemalt karakteriseerida. Juba waremalt nimetasime kord, et wanemates diluuiumi kihides eolitide aastajaja diluuiumi kultura jäänuiseid on leitud, mis tertiär-ajajärgu kulturaga mitmeti wäga sarnased on. Neid leiti kõrwuti sagedast ühest ja seitsmest kohast, kuid alati üks kiht sügawamalt, kui



Diluuiumi ajajärgu warema aja inimese kiwist sõjariist.

B. de Perthes'i leidused Somme kallastelt. Ligemale tungides märkame, et diluuiumi-ajajärgus asjade walmistamises wäga sagedasti pöörde-aegasid on olnud; ühe niisuguse pöördeaja algul hakati mandlesarnaseid, ilma minigisuguse iluta tarbeasju walmistama. See algus on siis ülemineku-ajajärk asjade walmistamisele mis B. de Perthes'i poolt üles leiti. Iseäranis selgesti paistawad ülemineku-ajajärgud wälja Rutot kaewandustes Belgias. (Üks kord lasub teise peal nagu lehed raamatus, ja waataja jääb tõesti uskuma, et selgemat pilti raske on leida).

Ühes kiwiasjadega tulewad ka loomade luukered nähtawale. Nende järele wõime ka umbkaudu otsustada, kui palju aastatuhandeid tagasi nende asjade walmistajad on elanud. Diluuiumi ajajärgu eolitide aastajajal olasi-

wad nõnda nimetatud muinasaja elewandid (Elephas antiquus), ninasarwikud ja jõehobud. Kõik need loomad elasiwad parajas kliimawöös enne jääaega tertiär ajajärgu põliste metsade elanikkude järeltulijatena. Jää ja lumi tõrjusiwad nad lõuna poole, kuid siis, kui soojemad ajad uuesti kätte jõudsiwad, tungisiwad loomad oma endistesse asupaikadesse tagasi. Võib tõendada, et nad pärast kuni Belgiani on ulatanud. Viimase jääajajärgu lõpul kadusiwad nad teadmata põhjustel hoopis Euroopast: hiljem kadusiwad nad ka lõunamaadelt. Rutot kaewanduste kõrgematest kihtidest leiame diluviumi-ajajärgu kiwi asju, mis ka üsna hästi on wälja töötatud ja B. de Perthes'i kiwikildudega üsna sarnased on. Ühes nendega leidub tolleaegseid jääajajärgu loomade luukereid. Külma ja jää peale waatamata elasiwad Europas tertiär ajajärgu loomade tõud, kes külma eest kaitstud oliwad looduse poolt. Kus aga wähegi elada wõis, sinna tungisiwad ka muskushärjad, põhjapõõdrad ja karud. Kõige tüüpilisem tolleaegne loom oli — elewant, kes külmal ajal enesele pikkade karwadega pruuni kasuka selga tõmbas. Elasiwad ka mammutid, ninasarwikud, nimelt tundrate ninasarwik (Rhinoceros tichorhinus). Järgmine diluviumi elu edenemise ajajärk tõendab nähtawasti, et kunagi jääaegade wahel üsna soe aeg on olnud, kus hiigla karud rohkel arwul sisse tungisiwad ja inimese elu hädaohtlikuks tegiwad. Seega näeme, et esimesed diluviumi-ajajärgu elanikud palju tähtsaid sündmusi läbi elasiwad, sellepärast julgeme arwata, et üleminek eolitide juurest Abbeville kiiludeni üsna kauakestaw oli.

Kahjuks on wõimata Rutot kaewandustes kihtikiht kuni uuema ajani uurimisetööd jatkata, sest ülemised kihid on wigastatud, nagu teistestki Belgia ja Põhja Prantsuse kaewandustes. Asjata oli seega ootus, et siin rikkalikus kaewanduses rohkearwulistest ja mitmekesistest leidustest teistele kaewandustele lisa leiame ja nõnda wõimalik on diluviumi-ajajärgu tehnikalist arenemist kuni lõpuni esimeste katsetega wõrrelda. Järjekorda on kaewandustes paiguti raske pidada, sest kihid ei lasu kindlas korras üksteise peal, waid järgmist kihti tuleb sagedasti hoopis teisest kohast otsida. Rutot kaewanduste läbilõige wiib meid

siiski kaua edasi — eolitidest kuni B. de Perthes'i kiiludeni. Tehnikalistest küljest waadates on edusammud üsna pikad. Kui meil nüüd korda läheks edaspidist arenemist teistest kohtadest leida. Ütleme, meie jõuame uurimisetööga ühe arenemise-astme juurest teiseni jne. Kus on aga täienemise lõpp? Meie ootame ju alati ikka uuesti edaspidist arenemist ja täienemist. Prantsusemaal hakkasid warsti pärast B. de Perthes'i leidust mitmed mehed selles mõttes tööle. Tulisem töötaja oli Gabriel de Mortillet (loe: Gabriel dö Mortilje), kes ühes B. de Perthes'iga selle uurimiseharu alustaja oli. Weel praegu on ajalooteadlastel, kes alg-aja üle midagi kirjutawad, wiisiks, teatud tehnikalise edenemise ajajärku selle maakoha nimega ära tähendada, kust kõige rohkem sellelaadilisi asju on leitud. Nõnda nimetab Rutot, näituseks, eolitide aastasaja diluwiumi kultura wanemat aega „Reutelien“ maakoha Reutel järele. Järgmine kõrgemal astmel olew kultura



Diluwiumi ajajärgu inimese tulekiwist walmistatud piigi ots. Solutré ajajärgu piigi otsadega väga sarnane.

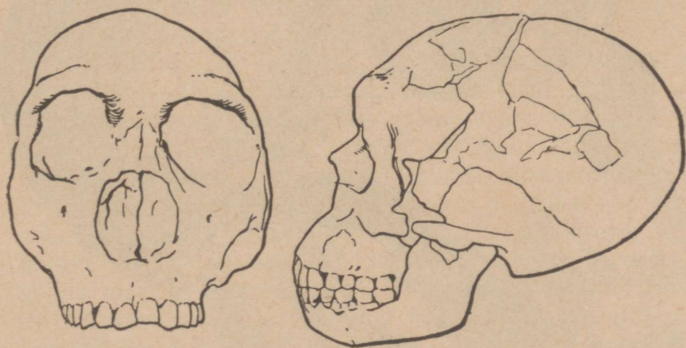
ajajärk on „Mesvinien“ eks nimetatud; ülemineku-aeg. kus eolitid kord-korralt ikka enam ja enam kildudeks ümber hakkasid muutuma, on Rutot poolt Strepn nimele küla järele „Strepnien“ ristitud.

Sarnased nimed on ammu tarwitusel olnud; isegi siis oliwad nad tarwitusel juba, kui ülewalnimetatud tehnikalise arenemise eelastmed alles tundmata olid. Amiens'i lähedal olewa linnakese Saint Acheul (loe: Sânt-Ascheel) järele nimetatakse eel-aega „Ascheli ajajärguks“, sest et selle ajajärgu kiwikildusid siit kõige rohkem wälja kaewati. Kui aga pisut hiljem Chelles'i ja Marne'i ümbrusest, mitte väga kaugel Parisist, ka samajugused killud kaewandustest leiti, siis hakati seda aega

schelli ajajärguks nimetama. Et aga schelli kildude wäline kaju, õigust ütelda, ainult juhtumisi aschelli kildudega sarnane oli, mis palju sügavamal maa sees olivad (pealmistes kihtides läksiwad nad nendest juba lahku), sellepärast hakati pärast wanematest kihtidest pärit olewaid kildusid esimese nimega nimetama, kuna uuema aja tehnikaliselt täienenud kildusid aschelli kildudeks hakati kutsuma. Mõlemad sõnad kõlawad wäga sarnaselt ja on hõlpus neid meeles pidada; ühtlasi tähendame ka, et schelli nimeline ajajärk õieti ka aschelli aega laiemas mõttes ära määrab. Pärast seda, kui schelli kildusid peale Pariisi ja Amiens'i ümbruse ka Lõuna-Prantsusemaalt leiti, jõudsiwad teadusmehed ühel meelel otsusele, et lihtsatest kildudest ajajooksul hoopis uued tarbeasjad wälja arenesiwad; nad muutusiwad warsti piigi otsadeks. Iseäranis palju leiti niisuguseid kildusid omal ajal Dordogne'i (loe: Dordoni) lähedalt. Weseri jõe kaldal olewa koopa Moustier (loe: Mustje) nime sai ka selle ajajärgu üleüldiseks nimeks; nõnda et seda aega, kus kiwidest killusarnaseid piigi-otsasid walmistati, Moustier ajajärguna tuntakse. Kõik edeneb ja kasvab, — see tõde maksis ka wanasti. Moustier ajajärgu kiwist piigiotsad on hoopis lihtsad; ütlemata toredad on aga Solutré (loe: Solütre) kaewandustest Enon'i lähedalt leitud piigi-otsad. Siin on nähtawasti diluuiumi-ajajärgu inimene metshobuste peale jahti pidanud. Solutre ajajärgu piigiotsad on enamasti loorberilehe kujulised. Sellesama Weseri kallastelt leiti hiljem kiwiasju, mis sunniwad tunnistama, et diluuiumi-ajajärgu inimene teatud mõttes kunstnik on olnud. Seda kõige kõrgemal astmel olewat kiwiasjade tegemise ajajärku nimetatakse Magdalenien'i ajajärguks. Weseri kallastel on seega peegel, kust diluuiumi-ajajärgu elu ja tehnikaline edenemine meile kõigeselgemalt silma paistab.

Iga inimene, keda geologia huwitab ja kes selle küsimuse üle pikemalt lugeda tahab, pidagu nimed ja ferd kindlaks tehtud ajajärgude ferd meeles. Teisest küljest asja peale waadates, peame aga tunnistama, et Mortillet jaotusel ainult kaudne wäärtus on, sest et keegi teda iialgi nõnda kindlaks ei wõi pidada, mida wõimata oleks ümber lükata. Kõige asjalikum ja ühtlasi ka usalduse-

wäärilistem teaduslistest küljest waadates on selle jaotuse juures diluuiumi ajajärgu kiviaegade walmistamise tehnika tahets suureks ajajärguks jagamine: wanem ja uuem aeg. Wanemast ajast on pärit schelli, aschelli ja Mousterien'i ajajärgud. Mortillet püüab piirid ja üksikute ajajärgude wahetajad selgesti ära tähendada, kuid kõik need ajajärgud sulawad palju tumedamalt üksteisega kokku, kui seda Mortillet'i silm näeb. Uuemast ajast on pärit Magadalenien'i ajajärg. Misugusel kujul ja moodsul wanema ja uuema aja wahel ülemineku-ajajärgud siduwad on ja kas ei olegi Solutre ajajärg nende siduja, — need küsimused peawad meie arwates teatud mõttes lahusteteks jääma.

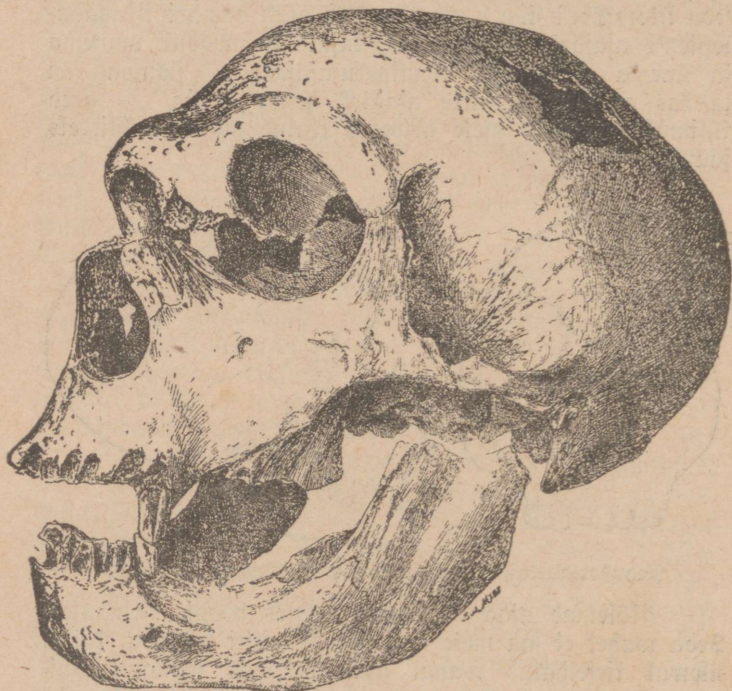


Neandertali inimese pealuud eest ja kõrvalt waadates.

Mõlemad ajad on teatud mõttes hoopis isesugused. Seda wahet ei saa meie aga kudagi teisiti seletada, kui et ülewal kirjeldatud wanal ajal Europas isesugune inimeste tõug elas, kes oma kehahituse poolest sedawõrt iseäralik oli, et sarnaseid anatomialisi iseäraldusi praeguste rahwatõugude juurest asjata otsime. Mis aga hiljemasse ajasse puutub, siis wõime julgesti ütleda, et diluuiumi-ajajärgu kultuuraandjate juurest lahkuminewaid anatomialisi omadusi asjata otsime.

Meie esimene arwamine, et diluuiumi-ajajärgu inimesel kaua aega primitiivne fontide ehitus oli, on sellest ajast pärit, kus weel isegi Abbeville kiviikildude tähtsusest aru ei saadud, s. o. 1856. aastast. Nimetatud

aastal leiti Düsfeldorfi ligidalt Neandertali koopast, mis praegu finni on wajunud, mõned kondid, millede hulgast rifutud pealuu kõigerohkem tähelepanemist enese peale tõmbas, rohkem kui ükski teine letiud pealuu enne ja pärast. Seda pealuud nimetatakse Neandertali pealuuks. Luustiku jäänused arwati diluuiumi-ajajärgust



Neandertali tõugu inimese pealuu. Leitnud 1908 aastal La Chapelle aux-Saints'ist.

pärit olema, mille juures õieti ka kahtlust ei võinud olla. Pealuu äratas aga suurt tähelepanemist. Otšaesine oli liig tugew ja muhuline, kusjuures nähtawasti muhud silmade kohta eemale wälja ulatawa kätte sünnitajiwad. See imestust ärataw iseäraldus pealuu küljes ja ka muud ennenägemata iseäraldused käte ja jalgade kondide küljes tuletajiwad teatud mõttes ahwide kondikawa meelde.

Nendel arwamistel ei puudu sugugi ka põhjendused. Meeletu oleks aga siiski nõnda kaugele minna ja arwama hakata, et meil siin ahwisarnase inimesega tegemist on. Selle diluviumi ajajärgu inimese luustikus leiame, olgugi wast vähemal määdul, kui Homo Heidelbergensis'e juures palju iseloomulisi kanta (mis iseenesest väga tähtis materjal inimese põlwenemise küsimuse otsustamiseks on), mida praegusel ajal isegi kõige madalamal astmel olewate rahwatõugude juures asjata otsime. Leidus sünnitas väga keerulise seisukoha ja aitas mitmesugustele mõtteta suurendamistele ja ekswamistele kaasa. Praegusel ajal on see küsimus lõpulikult otsustatud. Asjata oleks peaaegu meele tuletada, et mitmes küsimuses niisugune kuulus uurija, nagu Virchow, arwamises oli (ajuti suutis ta oma seletustega isegi teaduseilmas poolehoidjaid leida), et meie ees siin sugugi diluviumi-ajajärgu inimese kanded ei seis, waid „Neandertali“ pealuu ainult patoloogiline nähtus on, s. o. selle pealuu kandja on raske haiguse all kannatanud, mis ta pealuu väga loomuwastase kuju omandas. Just wälimuse poolest primitiwlised tundemärgid, mis selle poole sihivad, et inimese esivanemad tõesti loomad on olnud, kaotawad tõendawa jõu; need on individualsed, üksiku juhtumise mitteloomulikud nähtused. Niisugune waade on praegusel ajal kolikambriise heidetud ja asjata weidrus inimese eksimiste ajaloos. Sest ajast peale, kui suuremal arwul ja terwemal kujul diluviumi-ajajärgu luustikkusid hakati leidma, mis „Neandertali“ inimesega sarnased oliwad, ei wõi niisugusest arwamisest juttugi olla. Ei wõi juttu olla ka haiguse ohwrikest, nagu Virchow arwab. Ei! Meie ette ilmus tõesti sügawast saladuserüppeist selgelt kujutatud alg-aja inimesetõug ehk (selle järele otsustades, mida sõna „sugu“ all mõtelda) — inimese sugu.

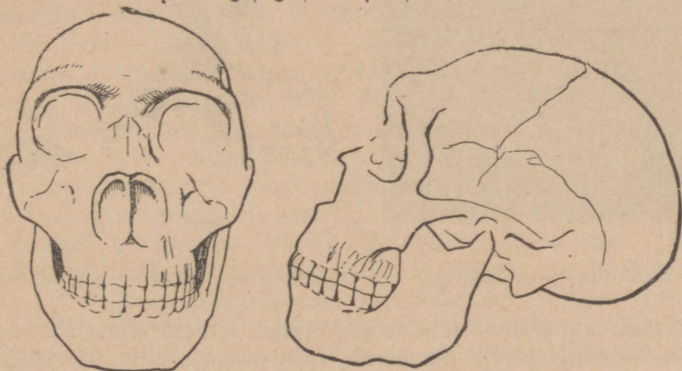
Rida pärastisi leidusi nendel aladel algas 60. aastate teisel poolel läinud aastajal. Esimesena leiti wõrdlemisi paremine alalhoitud „Neandertali“ pealuu Gibraltari kalju mägedest, mis aga peaaegu kuni wiimaste aastateni teaduseilmas tähelepanemist ei äratanud. Samal ajal leiti La Naulette'i (loe: La Nolet) koopast Lessetalist (Belgiast) üksik alumise lõualuu jagu. See sünnitas palju waielusi ja mõtete lahkiminekuid. 1882.

aastal leiti jällegi üks lõualuu jagu. Seeford oli leidusekoht Morawias Schipka koopas. Dirchow aga „purustas“ ta oma arwustustega nõnda ära, et ainult umbes kahekümne aasta pärast ta uuesti kodaniku õigused teadusemeeste silmis omandas. Ta wõeti siis Röntgeni kiirte abil uurimise alla. Terwe küsimus, mis palju tolmuga on sünnitanud, pidi kord ometi otsustatud saama. Järgnew juhtumine aitas selleks osalt kaasa. Spn kaljukoobastes Namur'i lähedal leiti wanemates diluwiimi-kihtides kaks tüüpilist, kuid õige terwet „Neandertali“ pealuud. Ikka ei olnud nendest leidustest küll, et küsimust jaatawas mõttes otsustada, waid waidlus kestis edasi, olgugi ainult sõnadega. Tüli lõppes õieti alles 1901. a., kui Krapina küla lähedalt Kroatsiast terwe kiht kontiisid leiti, mis tüüpilise otsaesise fondi pärast „Neandertali“ tõu hulka arwati. Leiti kümne isiku fondid.

Nende ülihuwitawate leiduste üle, mille tähtsust geologia-ilmas ükski wähegi arusaaja inimene eitada ei suutnud, awaldas hiljem geoloog Gorjanovic-Kramberger uurimisetöö. Koht, kust need fondid leiti, oli endine jõe-uhus, sest waremalt oli siit Krapinica jõekene läbi woolanud ja palju liiwa kocku kuhjanud; jõe jook oli waewalt aga 25 meetrit kõrgemal kui praegu. Senini kui wesi koopa põhjast läbi woolas, kogunes sinna aegajalt ikka rohkem sawi ja liiwa. Sawi ja liiwakihtidest leitakse kobraise luustikka, mis näitab, et wanasti seal suurem weekogu on olnud. Pärast aga, kui wesi ära ka hanes ja koopa põhja ära kuiwas, elasid seal diluwiimi-ajajärgu inimesed. Peale inimese kontide leidub pealmisest kihistest palju teisi wana-aja jäänuseid. Ülemalnimetatud kümne „Neandertalaste“ luustikkude jäänused on osalt põlenud ja niisuguses seisukorras, et põhjust on arwata: meie ees seisawad inimesesööjate laualt langenud „palukesed.“ Siinsamas lähedal oliwad ninasarwiku fondid, kes soojal ajal elas (Merkschi ninasarwik — Merkschen Nashorn) ja mitte niisugust „kasukat“ ei kandnud, nagu waremalt nimetatud jääajajärgu ninasarwikud. On see tõeste nõnda, siis on meil põhjust arwata, et need sündmused kahe jää-järgu wahel on olnud.

Uurimisetööd nendes tõiistes klassikalikkudes koobastes ja kaewandustes kestiwad wahetpidamata edasi, ja

1905. a. nägi jällegi üks „Neandertalase“ lõualuu esimest korda jumala valgust. Nähtavasti oli ta omal ajal lahti murtud. Leidmisekoht oli seekord Schwedentisch'i koopas Ochose ja Brünn'i lähedal. Leidus leidis warsti tähelepanemist pärast seda, kui Krapina leidused ja õpetlaste Schwalbe ning Klaatsch'i tõsine väljaastumine kõig kahtlused ära häwitasiwad. Kaks aastat pärast seda wõis wäsimata wõitleja tõe eest nendel aladel, professor Klaatsch, isiklikult ühe „Neandertalase“ terwe luustiku väljakaewamise juures olla. Maakihid, kust luustik leiti, tehti geoloogiliselt kindlaks, nõnda et kihtide kohta, kus luustik lamas, mingisugust kahtlust ei wõinud olla.



Ühe Neandertali aegse nooremehe pealuu, (Le Moustier järele walmistatud.) Parem pool ilma alumise lõualuuta; paremal pool täielikult.

Praegu on kaewanduste keskpunktiks waremalt nimetatud Weseri jõe säng Dordogne'i ümbruses. Lõuna-Prantsusemaal. See koht on praegu kõige rikkam ja mitmekesisem diluuiumi-kultura tagawara-ait kogu maailmas. Wiimase kümne aasta jooksul on sealt palju, palju ootamatu päewawalgele toodud. Paekiwirüugastest, mis kahel pool Weseri jõe praegu seisawad (nõndasamuti ehivad nad ka jõeharusid) tungis diluuiumi-ajajärgus ajuti wesi läbi, sest wesi tõusis ja wajus ajajooksul. Wee jooksu reguleerisid jääliugustikud. Wesi uhtus alt paekiwi ära ja üles jäiwad rippuma iseäralikud palkonid, kus diluuiumi-ajajärgu elanikud väga sagedasti armastasiwad

warju otsida. Igapäewaste tarbeasjade tükid, surnuaiad, elumajade seinad ja muud juhuslised jäänused kogunesiwad siia wanaaja kultura tunnistajatena; tulewatele põlwe-
dele oliwad nad rikkuseks, millega terwed museumid oleks wõinud täita. Meseri oru rikkused ei löpe iialgi; ikka mi-
dagi uut tuleb sealt jälle päewawalgele, sellepärast wõib julgesti seda kohta „diluviumi Pompeuseks“ nimetada. Wa-



Australia neegre pealuu.



Bitekantropi arwataw pealuu.

remalt nimetajime teist väga tähtsat leiduste kohta Moustier's, mille järele wanemale kultura-ajajärgule Mortillet jaotuses nimi on antud.

Sattiliselt on meil ainult ühe koopaga tegemist, kuid kaks warjatud kohta kalju sees. Ülemine nendest oli ammugi teaduslise otstarbega läbi uuritud; ainult alumine jagu (waremalt nimetatud palkoni all olew sügaw lohk, mis 10 meetrit madalamal on) wõeti järjekindla, põhjaliku uurimise alla alles 1907. a. sügisel. 7. märtsil 1908. a. leidis Helwetsia teadusemees Hauser sealt inimese luustiku tundemärgid. Ta oli kindel, et leidusel teaduslisest küljest waadates — suur tähtsus on; ta teadis muidugi ka, mis sugust wastutust teadusline arwustus uurijalt nõuab. Sellepärast jättis Hauser leiduse hoopis puutumata seniks, kuni walitsuse poolt määratud komisjon koha üle waatas ja selle üle protokollu tegi; peale selle käiswad Saksa-
maa looduseuurijad professor Klaatschiga eesotsas leidust oma silmaga waatamas. Klaatsch oli ise luustiku üles-

wõtmise juures. Luustiku üleswõtmine oli muidugi kõige osawamate eriteadlaste juhatusel ka hoopis raske töö, sest fondid olivad niiske maa sees mullaks kõdunenud. Iga uus luustiku seisak wõeti päewapildiks üles, ja iga wäiksem luustiku osakene hoiti piinlikult alal. Luustiku kokkuseadmine ja tükikeste liimimine õnnestasiwad hästi. Uurijad jõudsiwad otsusele, et nüüd kahtlemata „Neandertalase“ luustik on leitud ja pealegi tüüpikaline — umbes wiie- teistkümne-aastase poisikese luustik.

Kõige tähtsamaks ei tohi meie siin mitte leidmist arwata, waid wõimalus luustiku seisu maa sees tundma õppida ja see tasus kõik waewa ära, mis seal juures tarwis oli näha. Ilma kahtlemata wõis otsusele jõuda, et meie ees „Neandertalane“ on, kes teise inimese poolt maha on maetud. Seega ei olnud see inimene mitte ohwrina langenud, ei ka mitte õnnetuse läbi surma saanud ja ilma koristamata maa peale kõdunema jäänud. Surnukeha oli omal ajal niisuguses olekus lamanud, nagu inimene magamise ajal: nagu oli paremale poole pööratud, parem käsi oli pea all nõnda, et põsk umbes küünarnuki peal lasus. Parema käsi ulatas kula taha. Parema käsi oli pikuti keha wälja sirutatud, ja käekõrwal lasus ilusasti wäljatöötatud mandlesarnase otsaga kiwikirwes, mis aschelli ajajärgust pärit oli. Põse ja parema käe alla, mille najale pea toetas, oli tulekiwikildudest ase tehtud. Ase on omal ajal nõnda kõwasti wastu nagu surutud, et põskede ja nina wajutused wäga selgesti alale on jäänud. Nende järele wõib omale ette kujutada, missugune oli nina ja ninasõõrmed sellel inimesel. „Padi“ ja kogu luustiku ümbrus tõendasiwad, et siin meie ees „maetud inimese“ fondid tingimata on. Kwikirwes, wäga osawasti walmistatud kiwist raspel ja mõned ära põletatud metshärja fondid (metshärja enam teatawasti ammugi ei ole), olivad kahtlemata siia meelega pandud.

Klaatsch ilmutas selle „Homo mousteriensis Hauseri“ (Hauser'i inimene Moustier'st) kontide ja muude jäänuste üle pika kirjelduse. Ladinakeelne nimi ei tähenda siin mitte inimesesugu, waid on ainult üksikule leidusele antud, mis raskest seisukorras nii mõneski küsimuses wälja aitab. Seda tõendab ka Klaatsch mitu korda. Kõikidele diluwiumi- ajajärgu „Neandertalastele“ anti aga ühine nime — Homo

pimigenius, Seda nimewalikut ei fiida meie mitte heaks ja arwatawasti ei leia ta üleüldist tarwitusele wõtmist teaduse ilmas. See nimi tähendab ju tõlkes öiete „ei-menz sündinud“, „kõige esialgsem“, „kõigewanem inimeste hulgast“, kuid meie teame ju kõik, et „Homo Heidelbergensis“ kahtlemata wanematest aegadest pärit on. Senini on oskussõna „Neandertali“ inimene wast kõige kohasem selle inimese tõu ära tähendamiseks; loodame, et ka edaspidi ta selleks jääb ja üleüldist lugupidamist wõidab.

Nõnda nagu wäga mitmes asjas ja küsimuses juhtub, nõnda andis hea juhtumine noorele Weseri madaliku „Neandertalile“ naabri Dordogne lähedalt kaewandusest.



La Chapelle-aux-Saints'ist leitud Neandertali tõugu inimese pealuu.

Augusti-kuul 1908. a. leidsiwad Prantsuse uurijad Correze freisist La Chapelle-aux-Saints (loe: La Schapel-o-Sän) ligidalt wanamehe luustiku, kes ka nähtawasti maha oli maetud. Pealuu, mis wõrdlemisi wäga hästi üleüldiselt alal on hoitud, awaldab tüüpilise „Neandertalase“ tundemärkisiid.

Kui meie nüüd silmad ükssikute leiduste üle laseme libiseda, siis märkame, et meil üle Europa palju tõendusjärele asja tõendusiks on: „Neandertalaste“ tõug elas laiali üle Europa diluuiumi-ajajärgus. Missugune nende inimeste wälimus oli, seda wõime enestele ka umbkaudu ette kujutada. Nina pidi kahtlemata wäga lai olema, ehk kui nina kirjelduseks Klaatschi sõnu tarwitame, „oli ühes suuga midagi looma lõugade taolist.“*) Pakusarnaste muh-

*) Gleichsam, wie eine tierische Schnauze auf dem Munde.“

kude küljest, mis otsaesisel silmade kohal oliwad, kaswasiwad wististi pikad karwad, mis loogates silmi ümbritsesiwad. Mühud oliwad arwatawasti silmadele kaitseks, mis punnis oliwad ja hõlpsasti wiga oleks saanud. See arwamine on wast kõige tõenäolisem, kui meie nende tähtsusest tahame aru saada. Mis aga lõuasse puutub, siis teda selles mõttes, mis meie praegu lõua all mõtleme, sugugi ei olnud. Kaswu poolest need inimesed suured ei wõinud olla; ennem wõib arwata, et nende keha madal, tüse, laia õladega oli. Klaatscharwab, et neid ennem praeguste eskimoondega wõiks wõrrelda, kui Australia neegritega.

Noorel „Neandertalasel“, Moustier’i oli, nagu waremalt juba tähendatud, kiwist piigitera kaasas, mis aschelli ajajärgust pärit oli. Krapinast leiti luustikku umbes niisamasugusest kultura-ajast. Kui meie nüüd oletame teatud mõttes, et diluwiimi-kultura wanem aeg umbes schelli ja Moustier’i ajajärgude wahel oli, siis on wäga tõenäoline, et kõik selle kultura ajajärgu inimesed „Neandertali“ tõust pärit oliwad. Meie julgeme isegi arwata, et nimetatud tõugu inimesed seal elasiwad, kus senini ühtegi inimese olemas-olemise märki weel pole leitud; eks ole ju rikkalikud kulturalise arenemise jäänused selle kõigeparemaks tõendajaks? Niisuguseid kohtasid, mis paiguti wäga laialdased pealegi, on õige palju. Kiwikildusid, mis wälimuse järele otsustades schelli ajast pärit on, leidub isegi wäljaspool Europa piirid. Iseäranis palju on neid aga Afrika leitud. Egiptus (kus Schweinfurth wäsimata uurimisetööd selles teaduseharus teeb) ei jää wististe sugugi Prantsusemaast alg-aja jäänuste rikkuse poolest tahta. Eolitidest peale hakates, leiame seal kogu diluwiimi-ajajärgu kulturalise arenemise maarüpest kord üles, sest töö on alles algamisel. Wanema aja uurimise materjali olemine saanud Saksa- ja Helwetsia koopakarude pesadest ja nimelt Rüberlanderi koobastest Harzi lähedalt, Hohlefeldsi koobastest, Schwabiaast ja Wildkirchli koobastest, Sántis’e naabrusest. Igal pool peame uurimisetöö lõpul aga otsusele jõudma, et „Neandertali“ inimene tingimata suurte kiskujate loomadega wõitlust pidas. Wildkirchli koopast, mis järsu kalju mäe külje sees 1477 meetri kõrgusel on ja millel nõnda wäikene sissekäik on, et otse uskumata näib olema, et siit kunagi suuremad metsloomad sisse peasesiwad. Isegi inimese jaoks näib see auk wäheeldane olema,

kuid ometi leiduvad seal kultura jäänused (väga primitiivlised), palju koopakaru, koopalõvi, koopaleoperdi ja Alpi hundi kosta jne. Ühesõnaga — mitte sugugi meeldiw seltskond! Väga huvitawaid leidusi on wiimasel ajal ka klassika=maa Thüringenis andnud, kus Taubachi külas Weimari lähedal kaewandused on. Üleilma kuulus wäikene Weimari jõekene Ilm sünnitas siin wanal hallil ajal wäikesel kääru, kuhu wesi tuhwikiwi (Tufus) segu kokku kuhjas. Siit leiame alg=aja inimese esimeste päewade kultura elu jäljed nõnda selgelt, et teadus siit head saaki wõib omandada. Kunas aga inimene siin elas? Selle peale wõiwad wahwade „taubachlaste“ wõidumärgid kõige selgemat tunnistust anda. Need wõidumärgid pole aga muud midagi, kui wanaaja elewandi ja Merkschi ninasarwiku kordid. Tähendab ka siin on jää=ajajätkude wahaeegade kulturaga ja elanikkudega tegemist. Sest ainult wahaeagadel julgesiwad alg=aja inimesed uuesti nõnda kaugele põhja poole tungida. Taubachis oli wähe tulekiwa, sellepärast oleks mõtteta oodata, et ka siin maa seest ilusad kiwinoad ja piigiotsad wälja tulewad, nagu Belgias ja Prantsuse kaewandustes. Mortillet jaotusesse ka seda astet paigutada pole praegusel juhtumisel wõimalik. Nähtawasti tarwitiwad Taubachi alg=aja inimesed diluwiimi=ajajärgus kiwi hoopis wähem tarbeaineteks, kui puud ja kõige pealt loomade luid Kontisid saiwad nad peaasjalikult selle läbi, et kobjakandjaid loomasid pealt finni kaetud aukudesse lasti siwad langeda. Puid sai metsast, kus neid loomasid lõp mata palju elutses; puud oliwad mitmesugused, mis pehmemas kliimawöödes harilikult kaswawad. Täielikumaid ja selgeid inimese olemas=olemise tundemärkisid Taubachis leitud ei ole, (peale mõne üksiku hamba); puudumist wõib ehk osalt sellega seletada, et diluwiimi=ajajärgu sakslased nõndasamuti oma surnud maha matsiwad nagu prantslased. Hauad on aga niisugustes kohtadesse juhtunud, kus kehad ja luustik hoopis ära on kõdunenud, nõnda et haudadest meie päewil mingisugust märki järele pole jäanud. Täieliku tundemärkide puudumise peale waatamata, usume ometi, et ka siin, inimesed „Neandertali“ tõugu oliwad.

Peale selle leiame Weimarist midagi, mis juba kahele poole lonkaws mõttes meile metsjärja põletatud

fondid tõendasivad. Põletatud fondid leiti mäletawasti Moustier poisikese juurest; ühtlasi tuliwad maa seest nähtawale ka inimesesööjate osalt põlenud woidumärgid kaastaste üle Krapinas. Seda silmas pidades ei wõi kahtlust olla, et „Neandertali“ inimesel tuli tarwitusel oli, et tal wiisiks oli liha süte peal küpsetada; ühesõnaga, ta seisis kulturaliselt kindlasti nõnda kõrgel, kus temale tule saamine mingisuguseid raskusi ei teinud. Tuttawad waga jutud isegi kõrges kulturalisel astmel olewate rahwaste juures aitawad omalt poolt osalt selle wäga tähtsa küsimuse otsustamiseks kaasa. Sellega ei taha ma sugugi ütelda, et mõeldud wanaaegsed jutud eelajaloolisi mälestusi puhtal kujul enestes peawad sisaldama. Greeklaste wanajuttude järele tõi Prometheus tule taewast kipi õõnsuses maa peale. Vesta templis põlewad pühad tuled, mis iialgi ära ei kustu, see komme kestab edasi ka meieaegsetes kirikutes, kus ka „kustumata lambid“ („ewigen Lampen“) teatawasti altaril põlewad. Püha kommete ja mysteriate*) juures ilmub puust rist, mis „iseneesest“ põlema hakkab soojuse mõjul; soojus tekitab aga tuurimise ajal nõndasamuti nagu alg-aja inimene õõrumise teel tule põlema süütas. Siin ilmuwad kulturailmaist meie filmade ette õiete huwitawad silmapilgud alg-ajast. Tuli langes taewast maa peale nagu wälk. Ennenagemata tulekahju rohtlaanes sundis korraga metsloomad põgenema, et elu peasta. Nõndasamuti kohutawalt mõjus tuli esimest korda ka alg-aja inimese peale. Kuid tuleohwriks langenud metsloomade surnukehad oliwad maitsewaks lõunasöögiks alg-aja inimesele. Kõrwenud liha oli söömiseks kauem kõlbulik kui toores, sel- lepärast wõiswad inimesed teda kauem toiduks tarwitada.

Õõguw sütehunik oli heaks puhkepaigaks ja õõmajaks jahedatel öödel. Aastatuhanded woolasiwad aga enne ajamerde, kuni wiimaks neid taewast saadetud wilkuwaid öötulesid kunstlisel teel hakati alal hoidma selle mõttega, et soojus edasi kestaks pärast tule kustumist, et tuli õõ-pimedust eemale peletaks, et wõimalik oleks ükskõik kunas liha küpsetada, et kahjuta tulerõngas inimest metsloomade eest kaitseks. Nende mõtete kordasaatmiseks,

*) Mysteriad — Greeklaste ja roomlaste ajal salajased jumalate austamise wiisid. Tõlkija.

mida ükski inimesesarnane ahw pole suutnud teha, oli jälle arenenud inimese peaausid tarwis. Nõndasamuti nagu asjade walmistamise juures arenemist wõis märgata, peame seda ka tule tarwitusele wõtmise kohta tähendama. Edusammud oliwad siin hoopis lihtsad, — oli tarwis ainult kohutawat ja hirmuäratawat tuld enese wõimu ja walitsuse alla sundida, teda tingimata tarwilikuks „tarbeasjaks“ teha. Seal, kus seda tuld „püüti“ ja süütamiseks alal hoiti, seal waadati muidugi alguses ta peale samasuguse pilguga, nagu omal ajal Vesta templi pühade tulede peale. Ühesel kohast teise mineku ajal hoiti tuld kuuma tuha sees kapi õõnsuses alal, nagu seda Prometheus tegi. Niisugune tule alalhoidmise wiis on praegu weel metsrahwaste juures väga laialt tarwitusel. Kuid tuli ei langenud mitte üksi taewast maha. Sädemetena lendas ta ka kiwist wälja, kui kaks kiwi kokku põrkaswad. Väga laialt tuntud wäwlekiwi (Schwefelkies) tõmbas wististe ammu juba oma „estetilise“ wälimusega looduselaste tähelepanemisi enese peale; wäwlekiwi metalliläige awaldab inimese silmade peale just nõndasamasugust mõju, nagu haraka silmis kõik läitwad asjad sedawõrt hinnalised on, et neid warastada maksab. Kui seda kiwi wastu tulerauda aga taome, siis kargawad suurepäralised sädemed wälja. Kiwisädemetega wõiks hõlpsasti hõwlelaastude huniku põlema süüdata. Kuid just lihtne laastuhunik oleks pidanud meile selle algmõiste selgeks tegema, mida meie praegu energia muutuweise ja alalhoidmise seaduseks nimetame (Gesetz von der Erhaltung und Umwandlung der Energie) ja mis tõendab: õõrumise tagajärjel sünnib esmalt soojus ja pärast ilmub tuli. Oõrutud puutükk läheb soojaks ja puutolm hakkab walguist andma iseenesest. Nõnda wõeti warsti metsrahwaste juures tarwitusele puust oherdid, hõwolid ja teised tulesünnitamise abinõud, mida praegu weel metsinimesed väga palju selleks otstarbeks tarwitawad. Niisuguse tulesüütamise abinõu annetas Robinsonile ka Reede. Robinsonile oli tulesaamise saladus tundmata, kuid Reede kaaslased tarwitaswad seda juba ammugi. Tule saamise suur wõidukäik muutub hoopis lihtsaks kui edenemisekäigu sellel alal üksikuteks piltideks ja game; kuid ka kõige tähtsam algnõue jääb siin maksmaks: kõige lihtsamate kombinatsioonide kordasaatmiseks oli

inimese peaju tingimata tarwis. Mingisugune põhjus ei keela meid aga arwamast, et juba „Neandertali“ inimese ajud sedawõrt wälja oliwad arenenud, nõnda et ta samuti tuld wõis kunstlisel teel.

Nägime ju kiwiasju waadeldes, et wana diluuiumi ajajärgu inimene isegi palju keerulisema asjadega forda sai. Waremalt nimetatud kaewandused Moustier's ja Chappelle-aux-Saint'is pakuwad meile nende küsimuste otsustamiseks palju kasulikku materjali. Ettewaatlik surnukeha hauda panemine niisuguses seisukorras nagu inimene magab, kiwist pealuse walmistamine, sõjariistade ja toidu tagawara kaasa panemine, — need kombed on ju kõik peaaegu praeguste metsrahwaste juures tarwitusel. Nad ei tee seda nõnda ütelda juhtumise kombel mitte, waid teatud mõte juhib neid ikka. Usk hinge surematuse sisse sunnib neid ka surnukehade eest hoolitsema. Hing ei sure mitte ühes ihuga. Ta rändab pärast surma maa peal ühest kohast teise. Arusaadaw, et hingele alguses sõjariistad ja toidu tagawara tarwilikud oliwad. Kuna pärast poole surnu lähemad omaksed ja kaaselanikud surnukehale mitmesuguseid asju ilustamise mõttes kaasa paniwad, pani alg-aja inimene ainult seda kaasa, mis tema arwates tarwilikud oliwad kadunu hingele. Alg-aja inimele hoolitses seega „surnu elu“ edasikestmise eest. Kõige lihtsamad nähtused igapäewasest elust sundiswad alasti olewaid metsinimesi nõnda mõtlema: öösel unes ilmusiwad nende ette korraga surnud inimesed; nad kõnelesiwad ja liikusiwad nagu ennegi. Ettekujutataw elu tuletab midagi sellesarnast meelde, mida näituseks, koera juures oleme harjunud nägema. Teisest küljest waadates peame tunnistama, et peaju tegewuses magamise aeg kuni meie aja kõrgema filosoofialise mõtlemiseni ulatades naiwliste nähtuste kõrwal surematusest waewalt midagi muud tõsisemat wõikšime nimetada. Kõik real elu kujuneb unenägudes ja ainult waimlise tegewuse tagajärjena. Igatahes oli nendel üleelamistel suur tähtsus, ja selle warjud ulatawad kogu inimese waimuilmaist läbi. Selle astmeni jõudiswad nähtawaste „Neandertali“ inimesed juba; nad astusiwad esimese otsustawa sammu. Peaju, mis surma ja une kõrwuti seadis ja hinge saladuslist edasikestmist pärast ihu surma nägi, oli selleks küllalt küpse, et edaspidise usu ja filosoofia arenemise üle

kainelt otsustada. Kui need ajud praeguse australase omadest suuremad ei olnud, siis pole meil sugugi põhjust arvata, et nad vähemad oleks olnud.

Surnutele toidumoona ligipanemist võime ka teisest küljest vaadata, — nimelt „Neandertali“ tõugu inimeste juures. Inimene, kes nõnda surnute eest hoolt kandis, pidi ka elavate inimeste eest hoolitsema; ta ei läinud ju surnu eest muidu hoolt kandma, kui tal elus inimene kallis polnud. Mingisugune side pidi teda selleks sundima. Meie märkame siin ühiskondlise elu algjoonesid, sest individum ei olnud siin mitte üksi enesele kallis, vaid ka teised pidasivad temast lugu; nõnda suur oli lugupidamine koguni, et ta pärast surma edasi kestis. Niisugusel juhtumisel pidi inimesi ka moral siduma, nagu seda meie aja inimeste ühiskondlises elus märkame. Kõik mis enne loomade ajusid asjata piinasivad ilma et mingisugust tagajärge oleks olnud, kordusivad nüüd ja inimese mõistus viis nad lõpule. Siit sai wanemate ja laste vahetord algsuse. Sest ajast peale hakkasivad inimesed ühinema, et ühisel jõul ennast kaitsta, ja wastastikku antud truuduse põhjal võidelda waenlastega. Meie oleme selles arwamises, et algusest peale juba teatud primitiivline abielu kaju tähtsat osa etendas; ühtlasi julgeme tõendada, et ta loomadelt oli päritud. Meie ei saa kudagi uskuda, et sugukondadel, kes mõnesugusel otstarbel ühinesivad, naesed ühised oliwad. Meil puuduvad selle ümberlõkkamiseks küll ligemad tõendusdused, kuid loomade elu sellest küljest waadates, peame otsusele jõudma, et see tõesti uskumata on.

Kuid meid ei tohi niisugused kontrastid wangutada. Tõesti on see ju imelik, et ühelt poolt waadates ennast ära salgawat hoolitsemist perekonna ja sõbra eest näeme isegi pärast surma, kuna sealsamas inimesesööjate poolt suured kondihunnitud meile mälestuseks on jäetud. Ometi on mõlemad mälestused ühest ja sellest samast kultura ilmast pärit. Siin peame aga meeles pidama, et inimesesöömine praegu veel metsinimeste juures ununenud pole; tähendame koguni, et isegi enam arenenud metsinimeste juures seda leida võib. Teiseks on niisugune üleminek liig wõõrastaw, kus suguwõsade wahel walitsew sisemine moral, mille järõle naabri elu suure wäärtusega on, korraga wae-nuliste rahwastega sidet püüab kätte saada. Muidu on

wõrastega läbi käies harilikult kawalus ja isegi toorus lubatud. Lugege Greeka rahwaepost „Ilias“ ja teie näete kui kaua isegi inimesesoo hiilguse-astmel täieline kahe-mõtteline olek walitses. Kui inimesesöömise üle pikemalt järele mõtelda, siis märkame warsti midagi iseäralikku, mis tähelepanemise wäärt on. Loomade keskel tuleb enesefarnaste söömist wäga harwa ette; ainult üksi-kuid juhtumisi wõiks nimetada. Inimese juures on see nähtus seega pea ainuene. Praeguse aja moral mõistab seda muidugi hirmsasti hukka ja alandab inimese loomast weel madalamale. Wäga wõimalik, et inimese liha söömine esimest korda alles siis tarwitusele wõeti, kui inimese peaju sedawõrt waimliselt täienes, et ta „filosofiserimiseks“ küllalt küps oli. Meie aja inimese liha sööjate arwamine on wäga tähelepanemise wäärt: nad arwawad, et pärast teise inimese söömist, wiimase jõud, osawus ja wägewus mingisugusel wiisil selle osaks langewad, kes liha ära söi. Tähendab, see aime, mis kõrgele eesmärgile tootab wiia, on sellest ajast pärit, kus hinge sisse usuti, kus hinge surematus üleüldiselt maksew oli. Et see arwamine ka „Neandertali“ tõu juures pea üleüldine oli, sellepärast pole meil mingisugust põhjust mitte uskumiseks, et seal samasugune arwamine inimeseliha söömise kohta maksew oli. Niisugusel juhtumisel wõiks Krapina inimesesööjate pidustuse jäänused (olgugi imelikul kaudsel teel) tolleaegsete inimeste mõtlemise-wiisi mõõdupuuks olla.

Wiimasel ajal hakkab ikka enam ja enam „Neandertali“ tõugu kujutaw tume pilt selginema; praegu leiame sealt üsna kindlapiirilisi kujutusi üksikute eluawalduste kohta. Kui meie uuesti meelde tuletame, et nad nähtawasti tõsised alg-aja Robinsonid oliwad, kes omal jõul iga leiduse kultura põllul pidiwad kätte wõitma, siis peame neid küll kõige töökamateks asunikudeks nimetama. Nemad löiwad midagi uut, teised pärast täiendasiwad seda. Just sellepärast peaksime endid ligemalt nendega tutvustama. Krapinas algas wististi juba algtüüpuse tõu muudatus selgemalt silma paistma. Meid huwitab küsimus, kas ei sammunud mitte „Neandertali“ inimene iga paras-tise inimese tõu eel, olgugi küll et tal ehk juba ligemate järeltulejate tundemärgid ei puudunud. Kas ei olnud tuntud „Neandertali“ tõug, kellest praegu ainult tühised mä-

Iestusemärgid alale on jäänud, mis mitmelt poolt üle Europa on leitud, hiljemale Europa tõule lahutamata esivanemaks? Selle küsimuse peale on meil praegu raske vastata. Tihedamalt kui ialgi enne katab udu neid küsimusi, mis rahvatõugudesse puutuvad. Siig kaugele minemisku ulatab rahwaste tõugudesse jagamine. Mis andis põhjust jagamiseks? Mis wõeti wahetegemise mõõdupuuks? Kust saadik jagunesiwad inimesed tõugudesse. Kas põhjeneb jagumine geografialiste aluste peale, wõi on mõned sisemised iseäraldused inimeses eneses põhjust andwad, — kõik need on absolut otsustamata küsimused. Täiesti õige on see, et Australia neegred praegu kõige rohkem pealuu ehituse poolest „Neandertali“ tõugu meelde tuletawad, kuid täielisest sarnadusest ei wõi siin ometi juttu olla. Umbes sedasama konstateeris ka Hurler (loe: Höksle) mõni aeg tagasi juba, kui alles esimene „Neandertali“ tõugu inimese pealuu üles leiti. Sest saadik leidis see arwamine ikka rohkem ja rohkem kaaluwaid tõendusid. Australastel, wähemalt üksikutel, on otsest konsti muhkude wähenemist suurel määral märgata. Kui meie diluuiumi ajajärgu wanema aja europa last inimesega wõrdleme, kes wäljaspool Europat elab, siis oleme sunnitud tahes ehk tahtmata imestama, — nõnda wähe leiame meie nende juures oodatud sarnadusi.

Kui meie meelde tuletame, mis suguste sammudega kultura „Neandertalaste“ päiwil edasi läks, ja kui meie siia juurde arwame, et kõik tähtsamad ja silmapaistwamad kultura-wõidud ainult põhjapoolse maakeri poole peal tehti ja peaaesjalikult parajas kliimawöös, siis tungib tahtmata mõte meie ajudesse: geografilise seisukoha ja inimesesoo edenemise wahel oli wanasti tõesti sügaw side walitsemas. Edasi julgeme otsustada, et „Neandertalase“ ilmumine ja tema kultura esiotja ainult põhjapool wõis olla. Nüüd wõiksime ehk küsida, mis sugusel määral diluuiumi ajajärgus kliima külmemaks minemine kultura edustaja oli? Kahtlemata aga kiirustas ta arenemist, sest mitu korda taganes paras kliimawöö lõuna poole ja (jäa-ajajärgude wahel) nihkus jälle pärast põhja poole; selle läbi muutus elu inimestele raskem, pikaldasem wõitluseks ja wõitlejad pidiwad kõik oma jõu kokku wõtma, et mitte wõitluses alla anda. Selles tähtsas „sepa-kojas“ oli alguses „Nean-

dertali" tõugu inimene walmistatud. Kuid kes oliwad eelkäijad? Teadmata, kuid ta wõis, näituseks, Homo Heidelbergensis olla, kellest meie aga kahjuks ei tea, kus ta elas ja põlwenes.

Kui „Neandertali" tõug põhja pool enam-wähem lõpulikult wälja arenes, hakkas inimesesugu rohkem laiali lagunema üle maa. Arwatawasti kestis paras kliima põhja Europas üsna kaua ja kogu selle aja jooksul tungiswad inimesed wahetpidamata lõuna poole. Nad kandiswad „Neandertali" kultura üle maa laiali, ja wiimaks tungis ta kogu ni kuni tropikamaadeni. Wõib olla, ehk leidiswad „põhjamaalased" teel ja lõunamaadest muutmata „Homo Heidelbergensis'e" esitajaid ehk ligemaid järeltulijaid. Need häwitati muidugi ära. Niisugused rändajad inimesed wõiswad wäga hõlpsasti läbi India üle Sondi saarestiku kuni Australiani tungida. Just siin jäiwad eelkäijad peatama ja algasiwad üksildast, teistest eraldatud elu. Kuid kulturaline arenemine läks wisalt edasi; edenemist nõrgestas waremalt nimetatud geografiline seadus, mille tõsidusele siit uuesti kinnitust leiame. Mitte üksik inimene ei jäänud siin kõngu, waid sedasama nähtust märkame ka loomade juures. Miljonid aastad tagasi asusiwad siia jäädawalt mitmed alg-aja looma-riigi esitajad (nokk-elajas, kott-elajad jne.); nad pole aga senini weel muutunud, täienenud, nagu teiste maailma jagude loomad. Niisama sugused loomad elasiwad seal diluwiumi-ajajärgu algul nagu praegugi. Looma-riigi poolest tuletab praegune Australia küll „Neandertali" inimese aegasid elawalt meelde. Ainult seal kaugele kultura-ilmast wõis kultura ja arenemine nihkumata paigal seista; loomad wõiswad edasi elada, kuna ekwatori all ja teistes lõunamaades hilisemad pealetungijad põhja poolt „Neandertalased" ära häwitasiwad. Iseäranis Afrika pakub meile sellest küljest huwitust, — kusagil mujal pole nõnda sagedasti rahwaste rändamise woolud häwitusetööd teinud. Rahwad liikusiwad siin põhja poolt lõuna poole ja sealt uuesti tagasi.

Kahtlemata on see tõsi, mis umbkõudu arwame, olgugi et ühes kõhas liialdame, teises kõhas aga ajalugu laseme liialdada." Muidugi peame kõhe juurde lisama, et kõik siin ainult julgete arwamiste peale põhjeneb. Ainu-

keseks tõendawaks materjaliks oleks uute „Neandertalaste“ leidmine maa sees ja peaaesjalikult teistest ilmajagudest. Kui suurt huwitust pakuks üheainsa luustiku leidmine Afrikast. Raske on ju otsustada, kas on ta wanal-ajal siis raske otsustada, kas on „Neandertali“ inimene tõsine esivanem meile. Wõtame näituseks buschmenlase Lõuna-Afrikast. Raske on ju otsustada, kas on ta wanal ajal Afrikasse rännanud europlane, kes eelkäijad ära häwitawõi ehk on ta teiste rahwastega ennast seganud. Edene-mise keskkohst, kust rändajate woolud wälja tuliwad, oli kaugel põhja pool. Tarwis on otsustamiseks rida teoretilisi wõimalusi läbi kaaluda; teisiti on wõimata nendes tähtsates küsimustes otsusele jõuda. Selajaloolised ettekujutused juhiwad kõik põhja poole, kust inimese jälgesid peame otsima; alles siit wõime uurimisetöoga lõuna poole minna. Kui imelik see ka tunnistada on, peame seda ometiigi tegema. Ka siin, kus meie arwates inimesesoo esimesed jäljed on, ei saa meie teisiti mõelda, — ka siia on rahwas rännanud. — Kui meie uurimisetöoga diluuiumi-kultura ülemise astmeni jõuame, mille keskkohaks Mortillet jao-tuse järele Magdalenien'i ajajärk on, siis märkame tingimata, iseäranis aga Prantsuse ja teistes lõunapoolsetes kaewandustes, jällegi teatud edenemist. Muidugi ei tohi arwata, et edenemises suuri pöördeid ja häkilisi üleminekuid wõib leida, mis koha silma torkawad. Meie märkame küll palju wähem-silmapaistwaid peensusi, ja kui meie ainult kulturalisele alusele jääme, siis awaldawad leitudused meie peale niisugust mõju, et ka waremalt nimetatud juhtumised siin teatud osa wõiswad mängida. Ja tõesti oli lugu sellel pikal ajajärgul, nagu „Neandertali“ aeg oli, seda wiisi: ühes kohas jõuti edasi, teisel pool oli tagurpidiminekut koguni märgata. Lugejad mäletawad muidugi wähest, mis schelli ajajärgu kiwikirweste ja Taubachi kiwikildude wäljatöötamise juures tähele wõisime panna. Igatahes wõiksime oletada, et „Neandertali“ kultura ja „Magdalenieni ajajärgu wahel wõimatu pikaldane ja waewalt silmapaistew üleminek wõis olla. Muidugi on lugu ainult siis nõnda, kui üldse siin kahest kultura ajajärgust juttu wõih olla, mis edenedes waheldasiwad.

Otsustawaks selgituse abinõuks wõiks ainult üht

pidada, — muidugi ainult siis, kui võimalik on seda kuidagi kindlasti tõendada, — ja nimelt: Magdalenieni aja järgus ei tohi meie kulturaakandjatena mitte „Neandertali“ tõugu näha, vaid siin on meil tegemist juba (kehahetuse poolest) „uue aja inimestega“, s. o. tõsise Euroopa tõuga selle sõna praeguses mõttes.

Nüüd tuleks meil aga kahe küsimuse peale vastust anda. Esiteks, kas on lugu tõeste nõnda? Võime selle küsimuse peale jaatavalt vastata, siis tõuseb teine küsimus. Kas on meie ees üleminekuasteid kulturas kui ka inimese arenemises ja täienemises? Meie mõtleme siin niisuguseid üleminekuid, mis alalõpmata täienedes „Neandertali“ tõust peale kuni kõrgemal astmel oleva inimeseni viis. Või ehk on siin uue rahva sisserändamisega koguni tegemist, kes teisest parajast kliimavööst mõnesugustel põhjustel lahkus ja uut elukohta hakkas otsima? Ehk hävitas anatomiliselt täielikum rahvatõug teise rahvatõu ära, s. o. „Neandertali“ tõug kadus ja asemele ilmus uus rahvas? Nende küsimuste peale on vähemalt meie arvamise järele esotsja raske kindlamalt vastata. Lõpuliikult oleks meie vastus Virchow'i seletuse kohta „Neandertali“ tõu asjus väga omapäraline: meie võime praegu tõesti palju tõenäitlikumalt ja paremine „Neandertali“ tõugu inimest kujutada, kes teatawasti diluviumi aja järgu esitajana minewikus figureerib, kui Virchow'i ja tema järeltulijate inimest, kes iseenesest arusaadaw pidi olema ja nimelt — hilisema diluvtümi-ajajärgu tõsine euoplane, kuid ilma „Neandertalse“ kondikawata.

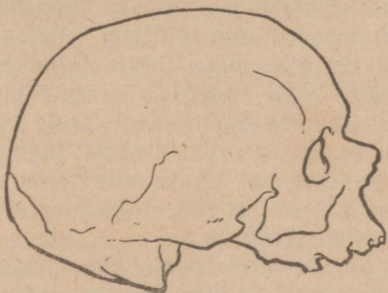
Selle ajajärgu kui kõrge kultura-pildi aluspõhja üle ligemalt järele mõeldes ilmuvad meie ette elawalt mitmesugused diluviumi-ajajärgu tüüpilised jooned. Meie näeme enese ees rohtlaanesid, kus lõpmata palju mets-hobuste parwesid hulkusiwad. Hobused oliwad Prshewalsky leitud Kesk-Asia hobustega sugulased. Meie näeme, kuidas jääajajärgus tundratesse uueste mammutid ja pikakarwadega ninasarwikud ilmusiwad. Ikka rohkem ja rohkem asub meie ajudesse aime, et wälised tingimised, mis enne pikjade waheaegade järele kordusiwad, nüüd nõnda ruttu üksteisele järgnesiwad, et nad õieti kokku sulasiwad. Muistne „Merckshi“ ninasarwik ja jõehobu ei ilmunud küll enam kunagi tagasi, kuid nende asemel asu-

siwad rohtlaantesse mammutid ja pikafarwadega ninasarwikud. Põhja-põder muutub aja jooksul väga iseloomulikuks ja suudab kõik kliimamuutused wälja kannatada. Mitmesugused leidused tõendawad, et seda wiimast ja ühtlasi suurt muudatust sünnitawat üleminekut kogu jääajajärgu luigelauluks wõiks nimetada. Pencil andis wiimase jääajajärgu kulturalise edenemise algustele isesugused nimed, mis wast kõige iseloomulisemad on. Igal pool märkame diluuiumi lõppu. Mitmesuguste jäänuste waral wõime tõendada, et mammut lõpupoole ifka kordkorralt kaduma hakkas ja et metshärg omale uued asupaigad walis. Weel roomlaste rändamise ajal kubisesiwad Saksamaa põlised metsad metshärgadest. Magdalenieni ajajärgu inimene pidas jahti kõikide nende loomade peale otse plaanikindlalt. Sügawamaks ja sügawamkas muutusiwad koopad jääajajärgude mõjul paekiwi mägedes; kordu w kül m ja sula õonestasiwad mõned isegi väga sügawaks. Inimene hakkab koopaid omale eluasemeks ja warjupaigaks metsloomade eest tarwitama. Ja just koobastest peajasjalikult leitakse praegu rikkalikud kulturajäänused, sellepärast oli meil põhjust ülewalpool koopaid eelajaloolikkudeks museumideks nimetada. Kui kirjuks ja huwitawaks muutub kordkorralt see kultura Magdalenini ajajärgus kõige täiendustega ja leidustega. Boucheri päewist peale oliwad aga nõudmised eelajaloolise kultura kaswamise tõenduste kohta õige suured. Mis sugune oli aga tolleaegse inimese wälimine kaju? Meie mõtleme siin teatawasti diluuiumi-ajajärgu hilisemate aegade inimest.

Kui 1868. aast. raudteed läbi Deseri oru Cromagnon'i (loe: Kro-Manjong) ehitati leiti terwe kogu sellest samast orust inimese luustikkude jäänuseid. Iseäranis kolm pealuud leidsiwad tähelepanemist, ja leidja ning esimene uurija Cartet (loe: Carte) leidis põhjusi neid tõsisteks Magdalenien'i aja inimesteks pidada. Pealuud kui ka teised kondid leiti ühe ülewal kirjeldatud paekiwi koopa seest ja lamasiwad kõr wuti kultura jäänustega, mis kahtlemata Magdalenien'i ajajärgust pärit oliwad. Mida kondid tõendawad, on igatahes uskumise wäärt. Inimene on nähtawasti kõrge, sih wakas, ilus kehahituse poolest olnud; pealuu oli toredasti wälja arenenud: mu-

hud puudusiwad otsaesisel ja lõug oli ümargusem kui iialgi waremalt leitud luud seda tõendada wõisiwad. Igatähes on kindel, et meil siin „Neandertali“ tõugi inimeseega tegemist ei ole. Kui need pealuud diluwiumi inimese omad on, siis oli Europa tõug oluliselt üsna lõpulistult juba wälja arenenud. Diluwiumi-ajajärgu hilisema poole inimene oli anatomialiste iseäralduste poolest täielik wastand wanema ajajärgu inimesele.

Kuid Gabriel de Mortillet astus ise foguni selle otjuse wastu wälja. Tema arwamise järele on siin meie ees tõesti eelajalooline haud, kuid ta on diluwiumi-aja-



Diluwiumi ajajärgu uuema aja inimese pealuu; leitud Cro-Manonist. järgust pärit; Magdalenien'i ajajärgu koobas on aga fogemata teist korda „tarwitusele wõetud“. Nii sugused juhtumised on wõimalikud muidugi igal pool. Esimene „Neandertali“ pealuu arwati esmalt ka meieaegse kasaka omaks, kes mõnesugustel põhjustel koopasse on pugunud ja seal elu lõpetanud. Kuid Mortillet skeptitsismus jäi peaaegu nõnda samuti tagajärjeta, nagu omal ajal Virchow'i oma.

1872 aast. leiti Alam Langerie'st (loe: Losheri — Langerie basse) Deseri kallastelt sügawast maa seest, iseäralikust kihist, mis hiljem peale langenud kaljude määratu raskuse alla oli rõhutatud, sellest samast tüüpusest pärit olew luustif. Luustiku ümbritsesiwad diluwiumi kultura ja tolleaegsete loomade jäänused. Samasugune kolmas leidus oli Brantōme's (loe: Brantom) Dordogne'i lähedal; hiljem fogus neid weel poole tosinat wõrra. Raske, isegi wäga raske on arwata, et siin paha nali on juhtu-

nud ja asjad sassi ajanud. Meie aja eriteadlased on kõik selles arvamises, et need inimesed diluviumi-ajajärgu tõu esitajad on ja just Magdalenien'i ajajärgust pealegi pärit. Pärast esimest sellesarnast leidust nimetati teda Cro-Magnon'i tõuks. Mentone lähedalt nõnda nimetatud „Punase kalju“ seest leiti koguni kaks mitte-„Neandertali“ tõugu inimese luustikku, vähemalt pealis-kaudse silmitsamise järel läksiwad nad lahku. Viimaste leiduste põhjal püüdsiwad mõned isegi tõendada, et siis juba Afrika neegrite tüüpuse lõpuliikult wälja oli arenenud ja neegrid juba sõjakäikusiid Europasse sagedasti ette wõtsiwad. Kuid tõsisemalt otsustaja inimene leiab, et need arwamised wäga kõikuwal alusel seisawad.

Nõnda on siis selle wäga tähtsa küsimusega praegu teaduseilmas lugu. Asja selgituseks peaks küll enam kaaluwaid tõendusi otsima, kuid sellegi peale waatamata peame Cro-Magnon'i tõu teoria omaks tunnistama, sest et ta kõige tõenäolisem on. Juba mitu korda on teadusemehed „Neandertali“ tõu otsekohest üleminekut Cro-Magnon'i tõuks püüdnud tõendada.

Mortillet jaotuse järel peaks seda üleminekut uurides iseäranis Solutre ajajärku silmas pidama. Nagu juba kord tähendatud, oli alguses otsustawaks selgituseks Enon'i linna ümbrus, kust omapäralsed leidused päewawalgele toodi. Solutre lähedal kalju koopas, mis 350 meetri suuruse kaljurahnuga kaetud oli, leidis lõpmata palju diluviumi-ajajärgu metshobuste ja inimeste konta ning wiimase aja mitmesuguseid tarbeasju. Tarbeasjade hulgast wõitsiwad tähelepanemist teaduseilmas wäikesed, kuid ilusasti wäljatöötatud tulekiwiist piigiotsjad, mis loorberilehe kujulised oliwad. Hobuse luustikka leiti sellest „nulgimisekohast“ („Schindergrube“), nagu seda rahwas nimetab üle 40 tuhande. Siin oli eelajaloo inimestel nähtawasti lõpmata palju hobuseid tarwitada. Arwatakse üsna tõenäoliselt, et eelajaloolised inimesed hobuste püüdmiseks samasugust metshobust tarwitasiwad, nagu praegu mõned kistjad loomad oma saagi kättesaamiseks tarwitawad: nad ajasiwad hobused mägestikku ja sundisiwad neid siis kuristikku kargama, sest et teist pääseteed üle ei jäänud. Kas see arwamine tõsi on, seda ei saa tõendada muidugi. Wõib olla, ehk leiame hobuse luus-

tikka siit lõpmata palju ka ainult sellepärast, et siin head tõugu tulekiwi saadaval oli, millest jahi-riistu wõis valmistada. Selle põhjal wõiksime kulturapilti Solutr'est teistest eraldada, mis diluviumi-ajajärgu hilisemast poolest pärit on. Rhona jõe madalikus seisame meie geoloogilisest küljest waadates wäga tüüpilisel kohal, nimelt selles mõttes, et siit iseäralist muredat mulda (Löss) leidub, mis diluviumi-ajajärgu sünnitus on (Rheini murratus nimetawad sakslased seda mulda „Löss“, sõnast Lose — waba, mure). Niisugust muredat mulda leiame praegu wäga palju üle maailma. Pencil arwab, et see muld arwatawasti wiimase jääajajärgu waheajal on tekkinud, s. o. peaaegu sellel ajal, kui meie arwates Cro-Magnon'i tõu arenemise algus oli. Seal, kus inimene mullakihtides paremine alal on hoitud, peaks ligemalt katsuma otsusele jõuda, kas mitte wõimalik ei oleks Solutre ajajärku hoopis uue astmeni teistest lahutada.

Olgugi, et Solutre's ka selleaegsetest kihtidest inimese luustikka on leitud, kuid küsimuse otsustamiseks, mis meid huwitab, ei anna nad mingisugust materjali. Peasjalikult puuduwad tõendused, kas seal hobuseid niisugusel arwul on olnud. Australia mureda mulla (Löss) seest leiti luustikka ühes rikkalikude kultura jäänustega. Kõige tähtsamaks kohaks selles mõttes on Predmost Prerau lähedal Morawias.

Mureda mulla kord ulatab siin mitu meetrit sügawale. Mulla kogunemise ajal elasiwad siin wäga iseloomulikud ja mitmet tõugu loomad. Ühes metskohustega hulkusiwad, näit., Soutre's mammutid, pikakarwadega ninasarwikud, metshärjad, põhjarebased ja Alpi jänessed. Waremalt nimetatud loomariigi segamine jõuab siin nähtawasti kätte, mis pärastpoole Magdalinen'i ajajärgu üheks tüüpilisemaks sündmuseks muutub. Pencil arwamise järele pidi see nähtus aga waremalt juba algama. Mureda mulla pealmistes kihtides leidub tundemärksid, mis selle poole sihiwad, et siin juba inimene peremeheena figureeris. Siit leidub terve rida tuleasemeid; inimene nulgis nähtawasti loomasid, küpsetas liha, tagus fondid puruks, et maitsewat üdi saada jne. Kõige tarwilikum loom oli — mammut, kes meile hoopis wõõras on, kuid sellel ajal wäga laialdaselt üle Europa elas. Nagu So-

lutre's armuta mets'hobuseid hukati, nõnda on Prerau lähedal mammuti hävitatud. Muidugi võib mammutite rohkust ja nende hävitamist kohalikkude „saladusliste“ oludega ainult seletada. Luustikkude rohkus — Solutre's hobused, Prerau lähedal mammutid — näitab meile esiteks, kui energialiselt diluviumi-ajajärgu inimene metsloomasid hävitas ja teiseks — kui lõpmata rohkearvuline oli loomade hulk Europas. Nagu geoloog *Handen* (loe: *Hed'n*) kirjeldustest Tibeti üle, kus praegu tolmupilved lume tormidega vaheldavad, selgub, et seal uskumata palju loomasid. Tibet võiks sellepärast kõigeparemaks sõjaluks olla. Prerau lähedalt, kus tuleajemed ja loomade kendid inimese hävitamisetööst tunnistust annavad, leiti mammuti puremisehambaid üksi üle kahe tuhande. Diluviumi-ajajärgu inimese käsi on mõistnud isegi mammuti kenta sorteerida, — palju leidub maa sees kondihunnikuid, kuhu ühesugused kendid kokku on kogutud. Hüvitaw on juurde lisada, et enne kontide kogumist teaduslike sihiga, nende rohkeuse pärast neid põllumajanduslike otstarbega koguti: puruks taotud kontsiid tarwitati põldude rammutamiseks!

Warsti jõudis aga hüvitaw päew kätte, kus kõik need ilusad arwamised hoopis nagu ära ahwardati pühkida. Mitu head aastat pärast rohkearvulist leidust näis, et kogu eelajalooline rikkus teadusmeeste terawmõtteliseks väljaarenemiseks tembeldati. Keegi teadusilmas üsna lugupeetud geoloog awaldas arwamist, et inimesed siin ka väga hästi siis võisid elada, kui mammutid juba ammu kadunud olid. Nõnda ei olnud siis inimene mammuti hävitaja, vaid ta kaapis jää alt mammutid välja ja tarwitas surnud loomade liha enesele toiduks. Siberis teewad põhjamaarahwad peaaegu nõndasamuti; ainult liha pärast ei otsi nad mammuti, vaid kendid on väärtuslikud. Nimetatud teadusmehe arwamise järele oli niisugune toiduainete kogumiseviis ka hoopis lihtsam kui jahipidamine hiigla metsloomade peale. See arwamine oli väga terawmõtteline, nõnda et ta warsti *Dirchowi* isikus omale toetaja leidis. Wiimane tõendas, et nüüd kõik arwamised selle kohta, nagu oleks inimene mammutiga ühel ajal elanud, hävitatud on. Muidugi

oli see aga tõepoolest ainult effekti-ritas aju sünnitus, millel mingisugust olulist põhja polnud. Inimese ja mammuti ühel ajal elamine leiab praegusel ajal väga mitmel pool kindlat tõendust. Predmost'i tõendused pole ka sugugi udused, nõnda et igasugused kahtlused selle kohta, et inimene „wärsket liha“ ei tarwitanud, õiete üleliigsed on.

Just Predmost'ist leiti inimese luustiku jäänused, millede kohta arwati, et nad selle tõu mälestus on, kellel „Neandertalase“ tundemärgid puudulikult oliwad wälja arenenud (näit. puudus lõug). Seega oleks meil tõesti siin üleminekuga tegemist. Wõib olla, ehk suudawad hilisemad leidused midagi selles mõttes selgitada. Praegu oleks aga wara materjali rohkeusega uhkustada, liiategi selles mõttes, et selle waral kahtluse all olewate küsimuste kohta seisukohta wõiks wõtta.

See oleks siis materjal, mis meil diluwiimi-ajajärgu hilisemast ajast tõugude küsimuse kohta saadawal on. Kui meie nüüd suurepäralise kultura tagawara juurde, mis meile see ajajärg järele on jätnud, tagasi jõuame, siis unustame kahes mõttes lonkamise tõugude küsimuses ja laseme endid ainuüksi kallist kulturawarast huwitada.

Ükskõik missugune Magdalenien'i ajajärgu inimese kontide anatomiline ehitus oli, see ei suuda meid enam sedawõrt huwitada, et meie kõik inimese ümbruse ja huwitawad eelajaloolised inimese kodused tarbeasjad kõrwale heidame. Muistse aja inimene, kelle kaju imeliku ümbruse warju nagu ära sulab, huwitab meid nõidusliku saladuse wäega ühest küljest waadates rohkel moodsul: juba diluwiimi-ajajärgus ei olnud inimene mitte üksi Robinson, kes tehnikas suured edasammud astus, millel lihtsuse peale waatamata suur mõju on; ta ei omandanud enesele mitte üksi sotsiaalseid elamise mõisteid, ta ei elanud mitte oludes, kus maailma tähtsuse üle, mis teatawasti usule, müthostele, filosofiale ja juurdlemistele aluse paneb, waid pimedas käsikaudu kobades, kus edasi rühmati. Ta tõusis selle astmeni, kust kunstiga julges algust teha.

„Kiwiajajärku“, mida meie Magdalenien'i ajajärguna üle elasime, ei tohi selles mõttes aru saada, et inimene siis tarbeasjade walmistamiseks ainult kiwi tarwitas. Kiwiga tahame ainult metalli wastast materjali

ära tähendada. Arusaadaw, et see, kes kord kiwi ostas materjalina tarwitada, juhtumise korral ka puud, tigu-
karbikese, luid ja põdra sarwesid hakkas tarbeasjade wal-
mistamiseks tarwitusele wõtma. Kui eelajaloolistele ini-
mestele rohkel arwul mammutisi iga päew saagiks lan-
ges, siis on wäga loomulik, et warsti mammutite kihwa-
sid ja konta materjalina hakati tarwitama. Kõige rohkem
materjali andis aga Magdalenien'i ajajärgus nähtawasti
põhjaapõder. Põhjaapõder, kes weel praegu külma klii-
mat armastab ja jääajajärgu lõpul, kus kliima weel
wäljakujunenud polnud, kuni Lõuna-Europani tungis, kus
tal elamise tingimised wäga meelt mööda oliwad, oli
muistise aja kütide wastu üsna alandlik.

Praegusel ajal ei ole põhjaapõder sugugi nende loo-
made hulgast, kelle peale jahti peetakse. Kaugel põhja-
maades on ta inimesele kõigeparemaks kaaslaseks ja abi-
liseks. Tahtmata pidi temast kord koduloom saama,
sest niihästi elawalt kui ka surult oli ta ühewõrra tar-
wilik inventur oma sõbrale — inimesele. Teda wõik-
sime isesuguseks liikuwaks masinaks nimetada, kust kõiki
neid asju saada wõib, mida inimene igapäewases elus
tarwitab. Ei tohi aga ometi arwata, et metslooma kodu-
loomaks ümbermuutmine diluuiumi-ajajärgus hoopis
lihtne asi oli. Aime „koduloom“ ei tähenda looduses su-
gugi mitte seda, mis teistest täiesti lahutatud oleks. Sipel-
gad, näit., hoiawad puutäisid nagu koduloomasid selleks-
samaks otstarbeks umbes, milleks meil lehmad on. Meil
ei ole mingisugust põhjust arwata, et diluuiumi-ajajärgus
inimesel tõesti juba koduloomad mitmesuguseks otstarbeks
oliwad. Tal ei olnud wististi koeragi, kes igal ajal ker-
gemalt walmis oli temaga ühes elama, kui ükski teine
loom. Põhjarebane jooksis inimesele kannul, kui wiimane,
näit., Predmost'i's mammutiga wõitles, Sakalid*) saat-
siwad teda jahti ajal just nõndasamuti nagu nad lõwide
ümber lipitsewad selle lootusega, et loomade kuninga káp-
pade wahelt mõni maitsew suutäis kudagi temale saa-
giks langeb. On põhjust arwata, et pärastpoole koera
hõlpus oli kodu külge kõita. Inimene tundis ta wäärtust

*) S a k a l (ladina f. Sanis aureus) — koera tõugu mets-
loom.

siis paremine juba: ta nägi, kui kasulik ta jahi aeg võib olla, ja rändajad ning koopaelanikud leidsiwad, et ta wäga tubli kaitsja, ühtlasi aga ka hea märguandja waenlase liginemise ajal on. Kuid ka kõige rikkalikumad kaewandused Magdalenien'i ajajärgu üle ei anna märku, et siis juba koer, hobune, sarwloomad ja siga koduloomadena inimest on teeninud. Pärastised koduloomad hulkusiwad karjadena mööda põliseid laanesid, ilmusiwad wahetewahel ka inimese elukohtade lähedale ja langesiwad heal juhtumisel jahisaagiks, kuid koduloomadeks nad weel ei soowinud saada. Oigemine — inimene ei tundnud tarwidust nende järele. Nõnda oli lugu ka muidugi põhjapõdraga. Et aga just põhjapõder peale maitsewa küpsise nahka katteks, luid ja sarwesid aga tarbeasjade walmistamiseks pakkus, — seda teadsiwad muisise aja inimesed wäga hästi.

Kiwitillust noaga walmistas diluwiumi-ajajärgu inimene põhjapõdra sarwedest ilusad nõelad, naasklid, piigiotsjad, pussnoad jne. Selles tehnikaharus on Magdalenien'i ajajärgu inimesed kahtlemata ošawad meistrid. Kiwi tarwitatakse selles ajajärgus materjalina kõige rohkem, kuid warsti on langemist märgata ja lõpuks tarwitatakse terawaid kiwitildusid ainult lõikamiseks. Kiwitillust noad (igatahes iseenesest wäga täielikud) oliwad ju kord kogu Magdalenien'i ajajärgu otsustajaks. Meie saame sellest tehnikaharu edust ainult siis aru, kui näeme, et kiwinuge kogu ajajärgu jooksul ainult uue tehnikaharu täiendamiseks tarwitatakse ja nimelt — põhjapõdra kontidest asjade walmistamise juures.

Kiwide põlgamise põhjuseks oli materjali rohkus, mida peaaesjalikult põhjapõdralt saadi. Mitte iialgi enne ega pärast pole ta niisugusel moodsul inimese wõimuses olnud. Wäga tõenäolin: paistab olema, et kütid arutihti omale jahisaaki kaugemalt pidiwad otsima minema. Põhjapõder rändas kliima muutuse peale waatamata ühest kohast teise, oli ta loomusunnil ju tundrate sõber ja põlgas rohhtlaanesid, kus jää puudus. Inimene rändas ta kannul. Tõendada ei saa, kuid wististi elasiwad Magdalenien'i ajajärgu inimesed Sakšamaa pinnal ja nimelt Schussenquelles Schussenriedi lähedal Schwabias.

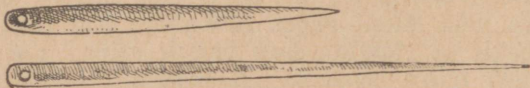
Mitte kusagil ei awane muiitse aja ilm meie ees nõnda huwitawalt ja silmapaistwalt kui siin; peale selle tuleb tähendada, et ta tõsidusega nähtawasti väga hästi harmoneerib. Wanematest maafihitidest leidub isegi diluwiumi ajajärgu tundraid, mis väga hästi alal on hoitud, sest et õhk ligi pole peasenud. Maa on samblaga, mis praeguse Gröoni tundrate samblaga sarnane, kaetud, ja selle huwitawa samblawaiba peal leiduwad wanaaja kultura jäljed wõitsiwad. Kõigepealt wõidawad tähele panemist põhjapõdra sarwedest walmistatud asjad, kus selgesti kord-korralist edenemist asjade walmistamises wõime näha. Alguses lihtsad murtud ja killustatud sarwetükid, pärast aga imestust äratawad noad, piigotsjad ja isegi iluasjad. Siin märkame kahte iseäraldust. Mõlemad ilmuwad, tõtt ütleda, esmalt kütide juures nähtawale, nimelt siis, kui nad Predmost'i mammuti taga ajastwad, seega oliwad mõlemad õieti ammu kombeks juba. Põhjapõdra sarwest walmistatud kepikestele on pügalad sisse lõigatud! Mis pügalad peawad tähendada, pole esmalt sugugi kerge aru saada. Alguses arwati, et pügalad arwude märkimiseks keppide sisse on lõigatud, arwati, et kütid tapetud mammutite arwu sellega tahtsiwad ära tähenda just nagu praegu weel üliõpilased ülikoolis oldud poolaastaste (semestrite) arwu wiiliga oma õllekannude peale üles tähendawad. Teine arwamine oleks, et pügalad, ilustamiseks arwati. Olgu nüüd kudas tahes, igatahes aga märkame, et sarwe peale nugade ja piigotsjade walmistamise ka muuks otstarbeks tarwitati.

Schussenquelle'st leiame ka punast wärwi, mida rauamullast saadakse ja mis omaduste poolest Predmost'i rauamulla wärwiga väga hästi kokku läheb. Predmost'ist leidub mitmesuguseid wärwisid õige rohkel määdul; igatahes ei ole arwamine ekslik, et inimesed siin wanal ajal wärwisid tarwitasiwad, — nad maalisiwad nähtawasti midagi. Tahtmata tulewad Robinsoni kaaslane Reede ja teised tema sarnased meelde: nad ilustawad kõik ilma erandita harilikult oma koha kõikisuguste kirjude wärwidega. Mõnesugustel juhtumistel on wärwidega koha õõrumine kahtlemata kaitseks. Kes ei tunne tuttawat rahwa lentsõna, et pori soojendab. Weel tar-

wilikum on aga wärwiford parmude, sääskede ja teiste loomade eemaletõrjumiseks. Elewant põherdab tolmu sees ja otsib nõndawiisi kaitset. Just tundra on praegu weel ja oli muidugi ka waremalt kõiksuguste putukate armsam asupaik, tähendab, ka diluwiiumi-ajajärgu jahimehed tundsiwad tarwidust keha katta. Tehnika kordab siin seda uuesti, mis arwatawasti paiguti juba looduse pooli maksma on pandud. Nimelt on väga wõimalik, et neegrite must nahawärv kehale kattes ja kaitseks on. Musta wärwi omandab nahk siin pigmenti terakeste mõjul, mis naha all on. Must nahk kaitseb aga inimest teatud haiguseidude eest.

Kunstlik nahawärvimine selgitab aga weel teist väga tähtsat küsimust. Keha wärwib inimene ainult siis, kui ta alasti käib ja karwad ihu ei kata. Kas oli aga inimene siis juba täiesti puhas karwadest? Kui kaua aega tagasi heitis ta „kasuka“ enese õladelt maha? Kudas oli lugu sellest küljest waadates „Neandertali“ tõugu inimesega? Sealt ja tealt kogu üle Europa on rohkel arwul luust nõelu leitud, mis oma wälimuse järele oletada lasewad, et Magdalenien'i ajajärgul, iseäranis aga nimetatud ajajärgu lõpupoole, inimesed juba kehakatet loomanahkadest walmistasiwad. Põhjaapõdra nahku oli siis nõnda rohkesti saadawal, et lahedasti inimestele kehakattes jatkus. Külmal oli aga tagasihutajaks, et inimene tingimata keha peab katma; polnud ju tolleaegsetel tundra-küttidel sugugi rohkem nahka ihu peal, kui praegu meil. Kui meelde tuletame, missugune ilus pealuu oli Cro-Magnon'i tõugu inimesel, nõnda et raske on praeguse aja inimese pealuuga wõrreldes mingisuguseid hoopis lahuminewaid joonesid leida, siis oleks meeletu uskuda, et ta ihu karwadega üleni kaetud oli, kuna praegu isegi kõige metsikuma rahwatõu keha karwadest puhas on. Ühtlasi peame just siin kohal ka meelde tuletama, kudas lugu praeguse aja eskimoodega on: wäljas katawad nad keha, wähemalt külmadel aegadel, nahkadega; kunstliselt soojendatud koobastes, heidawad nad aga „kasukad“ maha. Nõnda tegiwad wististi ka muistse aja rahwad, — ühelt poolt waadates pidiwad nad looduse nõudeid täitma, teiselt poolt sundis neid aga kultura wägiwalda enese juures tarwitama. Keha karastamine wabas õhus mängis väga

tähtsat osa, sest inimene wõis aja jooksul ikka rohkem ja rohkem oma kahaosafid paljastada. Teisest küljest waa-
dates märkame, et kodustes paljastustes, kui ka mujal
warsti „erotilist paljastust“ hakati nägema. Teatud
kahaosad kaeti finni, olgugi wast alati mitte sellepärast, et
soojust alal hoida. Wiimaks hakati aga finnikatmist sihi-
kindlalt sellepärast nõudma, et muidu inimene kombewas-
taselt ja kasiuufeta teiste keskel oleks liikunud. Wiimaks
omandas riiete kandmine kulturahawaste juures hoopis
teisiuguse tähtsuse, kui sellel kombel waremalt oli. Alasti
oleku wõi õigem karmade puudumise küsimus muutub kord-
korralt segasemaks ja selgitamataks, mida rohkem meie
„Neandertali“ tõu ümber keerleme, sest tahtmata tõuseb
küsimus — miks inimese ihu mitte karmadega pole kaetud?



Diluwiiumi ajajärgu uuema aja inimese luust valmistatud odade
otsad.

Endise aja kultura jäljenduste najal ei suuda meie kõige
parema tahtmise juures ühtegi enam-wähem kaaluwat põh-
just nimetada, mis selle wastu räägiks, et „Neandertali“
tõugu inimesed Krapinast ja Moustier'st mitte poleks enes-
tele nahkriideid walmistanud, kui kliima, talwised lumetui-
sud ja põhjamaa tundra seda sundiswad tegema. Kuid ka
see küsimus, miks inimene ühel ilusal päewal nõnda kau-
gele edenemisega jõudis, et ta alasti jäi, s. o. ta kaotas
imetajate loomade kehakaitsja — karmad ja pidi sellepä-
rast tahes ehk tahtmata ennast kunstlifel teel warjama,
peab praegusel ajal tõenduste puudusel ka wastamata jää-
ma selles mõttes, et wõimalik oleks midagi kindlamat
ütelda. Selle tõenduselks aga, et inimene imetajate loomade
järeltulija on, ei puudu meil materjali. Etalik oleks ar-
wamine, et inimene karmad tropika kliima mõjul „maha-
ajas“, sest et praegused tropikametsades elutsewad loomad
(kui nad mitte osalt weeloomad pole, kus karmad teata-
wasti takistuseks oleks), alamatest alates inimese-sarnaste
ahwidega lõpetades kõik paksu karmakorruga kaetud on.

Tropikamaade metsanimene heitis karwa korra pärast maha. Aga miks? Arwatakse, et meil siin esialgse nähtusega tegemist on, mida wastastikuse wahekorra nime all tuntakse, ja mida alg-aja inimese arenemise põhjaks wõiksime nimetada. Wastastikuseks wahekorras arenemises nimetatakse seda nähtust, kus ükskõik missugune elund mõnesuguseks otstarbeks ennast kõlbulikuks hakkab muutma ja ühes sellega sisemiste sidemete põhjal mõni teine elund ennast muudab, ilma et seda tarwis oleks määratud otstarbeks. Selle peale toetades julgeme arwata, et ühes kordkorralt arenewa inimese peaju kaswamisega, ka teised muutused wäliselt käsitäes kordusiwad, näit., karwade maeest kaitsta, s. o. peaju õpetas teda loomanahkadest riihalangemine. Seesama peaju andis aga pärast tarbekorral juhatus inimesele, kudas ta oma ihu wõib külma deid õmblema. Teoreetiliselt ei suuda meie aga kirjeldatud wastastikust wahekorda tõendada, ehk kui meie tahaksime seda siiski teha, tuleks meil tõendusj otsida, wälja mõelda; tähendab, see on — hüpotes*), mida hüpotesete abil tuleks tõendada.

Kui meie esimesi kulturalise arenemise ahtmeid ligemalt uurima hakkaksime, siis wõiks alasti olekule weel teistsuguse seletuse leida. Inimest kattis karwakord kuni esimeste kulturalammudeni kindlasti ja kestis siis edasi kiviaja esimese poole jooksul. Nüüd jõudiswad külmemad ajad kätte ja inimene soowis ennast kindlamalt warjata, soowis, et karwakord tiheneks. Loomasid, kes senini karwadeta oliwad, hakkasiwad aja jooksul karwad külma eest warjama (mammut ja ninasarwik); karwakord tihenes muidugi aegamööda. Kellel karwad aga puudusiwad, ka need wõisiwad warsti teiste loomade ees oma kasufaga uhkustada. Kuid inimene, kes ka samasuguses seisukorras ennast korruga leidis nagu loomad, peasis sellest hoopis lihtsalt mööda: ta hakkas riietena loomade nahku tarwitama. Riiete tarwitamine, mis wiimaks kõikide inimeste juures tarwitusele wõeti, tegi loomuliku tehatte — karwad — täiesti üleliigseks ja lõpuks kadusiwad nad iseenesest hoopis ära. Praegu nimetatud teoria peaks eelmisega

*) Hüpotes — arwamine, oletamine, millele tõendusit tarwis oleks. Tõlkija.

ühendama järgmiselt: alg-aja kultura tõusmine kuni kõrgema tipuni sündis ainult põhjapoolse poolkera külmemates kliimavöödes. Igale poole mujale rändasivad rahwad põhja poolt, kes kulturalise arenemise poolest umbes „Neandertali“ kultura astmel seisivad. „Neandertali“ tõugu inimesed, kelle karwaford juba põhja pool õredamaks jäi, wõiksid nagu emmigrandid*) seletada, miks praegustel Australia neegritel karwad keha peal puuduvad.

Olgugi et rändamise-teoria niisugusel juhtumisel toetust ei leia, jääb sellegi pärast siin laialine wõimalus mitmesuguseid mõtteid awaldada. Üksikutel juhtumistel peaks wiimane mõttekäik kõrwalisi tõendusid meile näitama, mis iseenesest ka huwitawad wõiksid olla. Kui inimene juba siis hakkas kehakatet tarwitama, kui loomulik kehakate weel ihu warjas, siis wõis ju karwade häwinemiseks just Darwinist nähtud faktor kõige mõjuwamat põhjust anda. Koopas tule paistel wõeti riided ära ja loomulik kehakate oli täiesti ülesliigne, isegi koormawaks oli ta inimesele. Wõib enesele ette kujutada, et wastutöötajaks wõi häwitajaks siin mõnesugune kunstline walik oli. Darwini arwamise järele pidi erotiline, suguline walik mõõduandew olema. Indiwidumid, kellel looduse poolt wähem karwu oli, leidsiwad armastusepraktikas palju rohkem õnne, kui teised; wiimaks aga arenes nendest uus tõug, kellel karwad hoopis puudusiwad ihu peal. Keda see küsimus pikemalt huwitab, wõib selle üle õige põhjaliku seletuse minu raamatust „Das Liebensleben in der Natur“*). Oma uurimise käigus peame kindlasti muistse aja mälestustest finni pidama, sest sealt leiame kõige rohkem kindlat materjali wanõu wate küsimuste selgituseks.

Waremalt nimetatud nahawärwimisest mitmesuguste wärwidega ehk nõnda nimetatud „tätuweerimisist“ uuesti meelde tuletades, mille üle diluwiumi-ajajärgust rohkesti sellekohast materjali käepärast on, tähendame üht-

*) E m m i g r a n t — jüserändaja.

***) „Armastus looduses.“ Ilmub warsti Eesti keeles. Tõlkija.

lasi, et praeguse aja metsinimesed mitte üksi enese kaitsmise mõttes oma ihu ei wärwi. Wärwitakse ihu sellepärast, et „meeldida.“ Püütakse ilusaid wärwisid tarwitada selleks otstarbeks, et ilustused ihu peal teiselt soost inimese tähelepanemist ja armastust wõidaks. Niisugusel juhtumisel wõiks arvata, et ülewelnimetatud Darwini seletuse järele alasti oleks iseäralist tähelepanemist wõitis, wõiks ütleda, kui parem „lõuend“ niisuguse wärwi jaoks. Tähelepanemise wäärt, et juba ahwide juures meie suguliku waliku olemas-olemist märkame; nimelt on ahwil näo ja iseäranis suguelundite peal karwadeta kohad, mis teatud juhtumistel helepunase wõi sinise loomuliku wärwi omandawad. Tõendusüks tuletame ainult madrilat meelde. Inimene wõis seda oma moodi edendada; see ei sündinud aga mitte loomulikul teel, waid inimene pidi mõistuse ja tehnikalise tarkuse abiks wõtma, et abinõusid leida, kudas oleks wõimalik kunstlisel teel ihu wärwida, ilustada. Olgu kudas tahes, kuid soow „meeldida“ mängib peaosa meieaegsete metsinimeste juures, kui nad wärwiga oma ihu katawad. Ihuilustamine ei ole sugugi kõrwaline abinõu sõbra ehk sõbranna walimise juures, waid ta ilmutab ennast üleüldse liikwa jõuna. Mitmewärwiline kogu meelitab ja erutab nägemise elundisi; silm libiseb heameelega mööda tuttawaid ornamentisid; teatud wärwid ühinevad toredateks mitmewärwilisteks mosaikideks ja kellegil ei tarwitse imestada, et suur osa elu tegewusest nende asjadega ühenduses seisab. Wõiks lühedalt ütelda: metsinimeste kehailustamisega on midagi seotud, millel enesekaitsmisega, warjamisega külma eest, mõnesuguste toorete tarwidustega jne. mingisugust tegemist pole, — siin esineb omapäraline uhkuse produkt — kunst.

Mitte wäga kaugel Schussenriedist, kus teatawasti diluwiimi-ajajärgu kultura jäänuseid rohkel määdul leidub, leiame, weel rohkem materjali teadusele, olgugi enam korratus seisukorras. See koht on Schaffhausen'i lähedal Schweizerbildis. Siin esineb teaduseilmale huwitaw pilt, mis minewikku üsna selgesti walgustab. Kõigepealt torkab siin silma alg-aja inimene, kellel omapäraline aime ilust on. Luua ta alguses midagi ei suuda, sellepärast kogub ta meeldiwaid asju kokku. Leidub palju mäekristalli ja rauaärtside tükkese, mis murdudes teatud

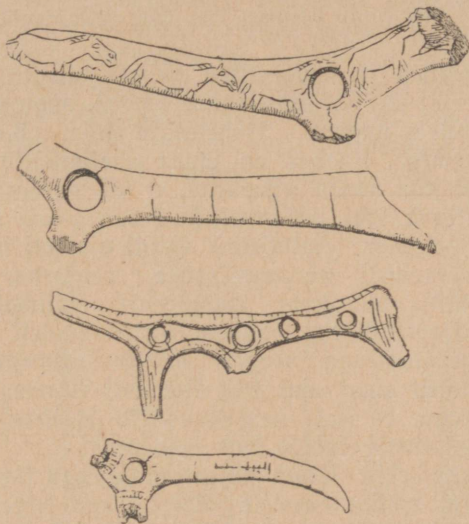
fümmetria on omandanud; sealsamas kõrwal on kogu fiwistusi ja läikiwaid metsloomade hambaid. Ekslik ei ole wististi sugugi arwamine, et inimene asju wäga kauget kofku on kandnud. Inimene, kes niisuguseid tühiſeid asju kogus, pole jõhwi wäärtki kõrgemal, kui üks praegune Australia linnutõug, kes kõiksugu asju kofku kuhjab, ilma et ise oskaks kudagi neid kasulikult tarwitada. Loomade hambad ja tigukarbikeseid on enamasti läbi puuritud. Arwatawasti pandi läbipuuritud hambad ja tigukarbikeseid looma kuiwanud joone otsa, ja eelajalooline tütarlaps ilustas enese kaela nende algupäraliste helmedega. Kõike seda elu ja olu waadeldes ning juureldes, peame tunnistama, et siin ajud on töötanud, mis midagi on juutnud luua.

Põhjapõdra läbipuuritud sõrad ei ole kahtlemata muud midagi, kui wanaaegse inimese wile. Skeptik wõib siin wastu waielda ja ütleda, et need ainult jahimeeste märguandmise wiled on. Annawad ju isegi kõik linnud ja imetajad, kes sotsiaalse eluwiisi järele elawad, üksteisele märku mitmesugustel juhtumistel. Miks ei tarwitanud siis ka inimesed märguandmise komet eneste wahel? Ka wõis inimene selleks otstarbeks kunstlised abinõud tarwitusele wõtta. Kuid räästas wilistab wäga meeldiwalt ka teiseks ostarbeks peale märguandmise. Hibbon (ahw) wõib tooniredelit üsna wabalt laulda. Miks ei pärandanud siis inimene seda omadust eelkäijatelt? Miks ei wõinud ta abinõusid muusikariistade näol luua, et healt ilustada?

Waremalt nimetasime juba, et alg-aja inimene asju lõigetega ilustas; nüüd seisab see kunstiharude kehastatult meie silmade ees. Endiste lihtsate lõigete asemel põdrasarwede peal, leiame sümmetriaalisi ornamentisiid, ja omaks suureks imestuseks näeme, et siin stiiliseadused umbes samasugused on kui praegusel ajal ornamentliste kaunistuste juures. Meie nimetame neid ornamentisiid „ilusateks“, ja selles mõttes teadsiwad Magdalenieni ajajärgu põdrakütid lõpulikult, mis „ilus“ on.

Juba sellel ajal leiame, et omapäralised ornamentid wäga selgesti isesuguseid pikkasid keppisiid ilustawad, mille jämedamast otsast harilikult suur ümargune auk läbi on puuritud. Sarnaseid puuritud keppisiid wõib

rohkel arvul, mis pea alati ühe ja sellesama kujulised on (vast isegi mitme auguga), ka Lõuna-Prantsuse tolleaegsetest mäekoobastest leida. Kindel, otse nagu üleüldiselt tarvitusele mõetud kaju, nähtaw hoolsus ja armastus valmistamise juures, näitavad, et need kapid rahva kulturalises arenemises tähtsat osa on etendanud. Misu-



Ilustatud aukudega kapid, mida ühed ülemate keppideks, teised alghaakideks jne. peavad.

gune oli aga nende otstarbe — see küsimus on alles praegu otsustamata. Kõigevanem arvamine, et nad „eestvedajate kapid“ ja ülemate välised märgid on, paistab üsna tõenäoline olema. Schöttensack arwab, et meil siin alg-aja haakidega tegemist on, mida nahest riiete juures tarvitati (nööpised siis muidugi veel tarvitusel ei olnud). Tarvitamise kohta nimetatud otstarbeks ütleb Schöttensack: august pandi kaks nööriotsa läbi, mis riiete külge oliwad õmmeldud ja finnitati risti-olevate pulgafeste külge. Mitu auku andsiwad võimalust riideid eest tarbekorral rohkem lahti lasta. Nõnda tarvitati seda riistapuud umbes pärastise wöö asemel. Kolmandate arvamine nende kapidest kohta on hoopis isearalik. Nad ar-

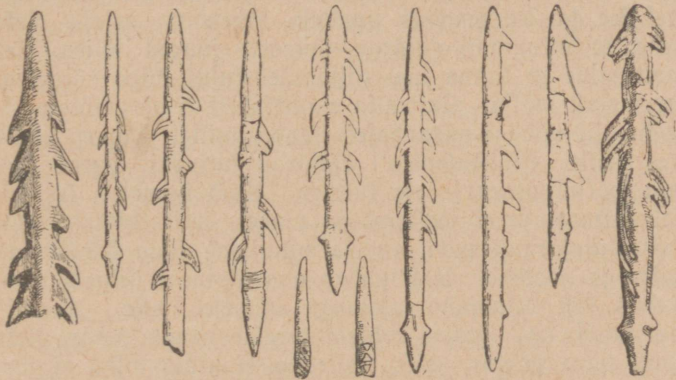
wawad, et neid ebajumaladena, nõiduse keppidena on tarwitatud. On see arwamine õige, siis oleks meie ees pilt wanast ajast, mis näitab, et kunsti ja usulise elu wahel teatud side juba siis on olnud. Selle arwamise kinnituseks peaks wististi midagi sellesarnast otsima, mis meid kõrge-
ma tipuni juhataks ja näitaks, kui kaugele üleüldse dilu-
viumi-ajajärgu „kunsti“ on jõudnud. Selle küsimuse uurimi-
seks peame uut kohta otsima, kus tööd selles mõttes wõiks
alata.

Helwetšias on mägestikus Schaffhouseni kantonis
Thaingen'i lähedal samasugune koobas, nagu waremalt
Schweizerbildis nägime. Nimetatakse seda Kessler-
Lochi koopaks. Koobas on juura paekivistiku sees ja
nimetatakse seda nõnda sellepärast, et siit sagedasti randa-
wad katalsepad läbi reisisiwad ja koopa omale oõmajaks
walisiwad (Kessler — katalsepp). Omal ajal oli nimetatud
koobas nähtawasti mammutiküttide peaforter. Weel
warem (mitte diluiviumi kiwijärgul) elasiwad selles
koopas härjapõlwlased, kes oma kaswu poolest praeguse
aja wäikse kaswuga neegrid meelde tuletasiwad. Et
härjapõlwlased omal ajal seal kindlasti elanud, tõendab
ka see asjalugu, et sealte nende luustikka sagedasti leidub.
Nõnda muutuwad olud ja lood maa peal!

Kesslerlohist leitud diluiviumi-ajajärgu kultura jää-
nuste waral wõime enestele jällegi wäga selgesti tolle-
aegse inimese ümbruse ja kulturalise olukorra silmade
ette maalida. Palju lõbu sünnitas arwatawasti siin jah-
pidamine julgetele inimestele! Mammut ja ilma karwa-
deta ninasarwik oliwad kõigeparemateks jahiloomadeks;
kõige sagedamine langes aga saagiks põhjapõder, keda siis
metsades wäga rohkesti leidis. Teatawasti ei katnud
siis mitte ainult tundra Helweetsiat, waid waheldasiwad
metsad ja rohvlaaned. Arusaadam, et peale põhjapõdra
palju teisi loomasid metsades ja rohvlaantes elas. Elasi-
wad seal metshobused ja härjad; wees ehitasiwad piib-
red oma kuulsaid tammisid; mägedes elutses kaljukits,
kes praegu wäikselt wiimast sammu astub sellel teel,
kus tema esiwanemad liikusiwad; ühes karu ja ilwesega
murdasiwad wähemaid loomi kiskujad, kes praegu kaugale
põhjamaadesse on põgenenud; seal mõirgas ka lõwi, kes
umbes Homeruse päewil lõpulikult Europale selja pöö-

ras. Ja siin seisawad kahtlemata meie ees ka tulease-
med, mille ümber mammuti kondid lasuwad. Sagedasti
leidub mammuti luust walmistatud piigiotšasid; ei ole
wähe ka nuge, mis sellest samast materjalist on walmis-
tatud. Kõige rohkem materjali tarbeasjade walmista-
miseks on siiski põhjapõder andnud ja ise — häwinenud.

Tema sarwed on iseäranis kõlbulituid õngede ja
muude kiskude walmistamiseks. Hiigla suurte laanepõt-
rade (*Cervus alces*) püüdmine, kes Rheini alamast jaost
siia tuliwad, oli ühes jahipidamisega kahtlemata Kessler-
lochi elanikkudele lõbutsemise asjaks. Olgugi et meil sel-
lest ajajärgust puuasjadest mälestusmärksid pole, wõime
siiski õigusega oletada, et inimesed, kellel nõnda head



Mitmesugused luust walmistatud õõnsusega ja haakidega piigid.
Diluwiumi ajajärgu hilisemast ajast pärit.

Kalapüüdmiseriistad oliwad, pidiwad sedawõrt tuld tar-
witada oskama, et tugewat tüwe seest õõnsaks põletada
mõistsiwad. Õõnaks põletatud puutiwest lootšifuga lāk-
siwad ka heal juhtumisel lähema järwe peale (Bodeni
järw) kalu püüdma. Nad wõisiwad selleks otstarbeks
wäga hästi muidugi ka parwesid tarwitada.

Mis jahiriistadesse puutub, siis märkame siin esi-
mest korda midagi wäga tähtsat: piigi otsade küljes on
pikergused lohud. Meie ei suuda seda nähtust kudagi
teistwiisi seletada, kui et — juba siis määriti jahiriistu
kõwtiste ainetega. Jällegi algaja loomade kombat ja

seeford ussi omad, kelle hamba õõnsuse läbi kihwt haawa sisse walgub. Inimene katsus seda kunstlisel teel järele teha, kui edenedes teatud kõrgusele jõudis. Raske on aga otsusele jõuda, kas siis juba wibu ja noolesid tarwitati. Eel-diluviumi aja kihtidest leitakse lõpmata palju wäikefi terawaid kiwikillukefi ja terawa otsaga luust pulgakesi, mida iga arusaaja inimene suuruse poolest ennem nooleteraks peab. Piigiotsad pidiwad kahtlemata suuremad olema. Teisest küljest leiti tarwikuks niisugusel juhtumisel alla kriipsutada seda nähtust, et weel praegu metsinimesi leidub, kes sugugi wibu ei tarwita. Sarnaste hulka tuleb muu seas ka primitiw astmel olewaid Australia metsrahwaid arwata. Siin on jälle fõrd ümberpööratud järelduse jõudu katsutud: et Australia elanikkudel see ja see omadus puudub, tähendab, asjata oleks seda ka diluviumi-ajajärgu inimeste juurest otsida. See arwamine ei kanna aga niisugusel kujul kõige nõrgemat arwustust wälja. Australia elanikkudelt ei ole nähtawasti wõimalik midagi päranduseks saada, millel jäädaw wäärtus oleks. Magdalenien'i ajajärgu kulturaast arenes aga aja jooksul praeguse aja kultura. Kuid inimesed, kes sellel kultura-astmel elasiwad ja umbes waia-ehituste müthoste ajajärgust pärit on, tarwitasiwad ilma kahtlemata wibu ja noolesid. Kes suudab aga täpipealt selgeks teha, kunas just diluviumi ajajärgu inimesed selle „kunsti“ omandasiwad? Hoopis rohkem tähelepanemise wäärt oleks wast teine põhjus, miks Australia elanikud wibu ei tarwita; nad on harjunud bumerangi wibu asemel jahiriistaks tarwitama ja noole asemel lendab neil piik, mis kapi abil hoogu saab. Arwatakse koguni, et Alam-Lauge-rie'st ja Kesslerlochist leitud põhjapõdra kontidest walmistatud keppisid, millel eespool tugew hammas on, bumerangidena on tarwitatud. Sellest wõikfime järeldada, et wiskamiseks teistjuguft riista sugugi tarwis ei olnud. Bumerangi tarwitawad ka praeguse aja eskimood; ühes sellega tarwitawad nad ka wibu nooltega. Raske on uskuda, et rahwas, kes mitte teatud edenemise-astmel: tardunult seisma ei jäänud, waid edasi tungis, bumerangi tarwitamise juurest wibu juurde üle ei wõinud minna. Sellepärast, nagu meie asjast aru saame, puuduwad meil tõendusjed selle seletuse ümberlükkamiseks, olgugi et meid

eel-ajaloolise inventuri hulgas wibude puudumine imes-
tama paneb. Eskimoodel on sellesarnased wibud tarwi-
tusel. Wõib olla ka, et ainult puust wibusid tarwitati,
sest et metsad inimest ümbritsesiwad.

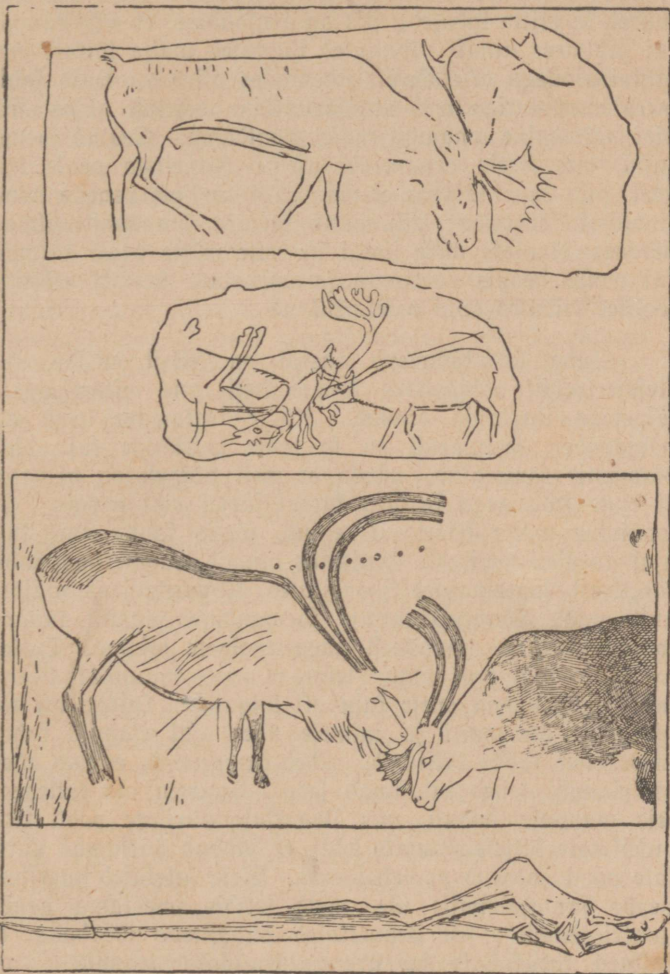
Midagi puudub diluwiimi-ajajärgu inventuri hul-
gas kindlasti ometi. Ammu on juba tõeasjaks saanud,
et diluwiimi-ajajärgu fihtides sawipottide tükiid puudu-
wad. Sawipottisid ei walmistatud siis weel. Meil oli
tõesti põhjust Kesslerlochi „küttide kodu“ üle imestada
ja arusaamatalt pead raputada, — sest praegu on ju
kindlasti teada, et Afrika ja Amerika metsrahwaste —
küttide (näit., Kesk-Brasilia elanikkude juures, kes siis,
kui nendega eurolased esimest korda kokku puutusiwad,
kiwi-aja kultura-astmel oliwad) naised ainuüksi pottisid
walmistawad; muud tööd neil pole. Töö on kindlasti ära
jaotatud: mitte ükski naisterahwas ei lähe jahile ja ükski
mees ei mõtle pottide walmistamise peale. Ehk oliwad
aga need eel-ajaloolised „loodusetelgid“ ainult meeste
asupaigaks ja sellepärast oleks ülekohus nende naabru-
sest midagi naiselikku otsida. Meeletu tegu oleks ka mui-
dugi ta sawipottisid otsida, mis loomulikult naisterahwa
kätetöö oli. Wiimase arwamise juurde ei jää siiski meie
mõttetegewus peatama: miks ei wõtnud mehed naiste
walmistatud pottisid enestega kaasa? Niisugusel juhtu-
misel peaks kõik Prantsuse mägestiku koopad, kuhu kahtle-
mata talweks korterisse mindi, pottitükka täis olema. Kuid
seal pole ühte tükiestki. Nõnda siis: ka siin näeme meie
samasugust silmatorkawat puudust, nagu karjapidamise,
põlluharimise ja metalli-tööstuse puudumine oli.

Kesslerlochis leiame aga midagi palju huwitawa-
mat, ja see on — kunst. Kõige pealt sunnib meid imes-
tama, et see, mis Schussenriedis alles üsna kahtatu oli,
siin täienenud kujul esineb. Piigi-otsad on sagedasti sel-
gesti väljalõigatud kolmnurkadega ja ristidega ilustatud;
wähe leiame nende hulgast aga täiesti sarnaseid. Kui
praeguse aja metsinimeste kumbeid meelde tuletada, siis
ei wõi meie analogia põhjal muud ütelda, kui peame
tunnistama, et märgid ainult sellepärast sisse oliwad lõi-
gatud, et igauks oma sõjariista ja tarbeasja ära tunneks.
Niisugune märkimisewiis on praegu metsrahwaste juu-

res väga laialt tarwitusel, sest muidu on raske otsusele jõuda, kelle oda või nool loomale surmawa haawa on löönud, kui mitu korraga trehwata püüawad. Muidugi ei ole märgikesel kunsti seisukohalt waadates mingisugust tähtsust; edaspidistes kultura perspektiivides on tal aga omajagu tähtsust. Lõigatud kolmnurk ehk rist, kolm kolmnurka, kaks risti üksteise kohal ehk kõrwuti üksteisega on meesterahwa nime sümbolid. Need inimesed, kes teatud mõõdul eneste wahel juba mõtteid wõiswad wahetada, tarwitasiwad asjade nimesid; nimed oliwad põhjapõdral hobusel, päikesel, järwel, piigil ja kiwinoal. Märkidest saiwad pärast teatud sugu- või perekonna tähendajad, sest nad kestiswad päranduse teel edasi. Nõnda tähendab teatud märk alati põhjapõtra, teine märk tähendas päikest, kolmas järwe jne. Teie aimate muidugi, et nõnda wiimaks märkidest aja jooksul kiri wälja arenes. Pirenei mägedest muistsel aja koobastest on palju kruusakiwa leitud, mida joonistused ilustasiwad. Mitmed on tõendada püüdnud, et need ongi tähed. See arwamine on väga kõikuwal alusel; ei tohi ka arwata, et ilustatud kruusakiwid diluwiumi-ajajärgu Magdalenieni kultura astmelt pärit on, sest tõepoolest on hiljema aja sünnitused. Üks kõik kunas see oli, olgu ka kaua aega hiljem, kuid seda teed mööda kõndides jõudis kultura wiimaks sedawõrt kõrgele, et siit kirjatahed wälja arenesiwad. Wõib olla, et leitud kruusakiwid eneses midagi saladuslikku peitsiwad. Jgasugune kiri oli alguses midagi nõiduslikku. Märgid, mis asja sümboliseerisiwad, hoidiswad inimeste ajudes saladusliku sideme sellega alal, mida joonistus tähendas. Kes nõidumise wiisid ligemalt tunneb, teab väga hästi, kuidas kirju inimeste nimedega põletatakse selle mõttega, et inimese enesega ühtlasi midagi halba juhtuks. Muistsel ajal oli lugu nõndasamuti.

Nõndasamuti tehti ka piltidega ja joonistustega. Kuid siin tulewad meile väga elawalt ülewalnimetatud arwatawad „eestwedajate kepid“ ja nende omapäralised ilustused meelde. Kui neid tähtsaid keppisid amuletidena*)

*) Amulet—wäike asi (näit. ussipea), mida ebauslikud kaelas kannawad, et õnnetusi eemale hoida. Tõlkija.



Diluviumi ajajärgu jahimeeste ilustused, mis koopaseinadesse ja mujale on löigatud. Ilustused näitavad üsna selgesti kui kõrgel järjel siis juba „kunst„ oli.

jahile minnes kaelas kanti (meie olime ka selles arwamises, et teda peale selle weel walitsusekõpina tarwitati, nagu seda Schöttensack tõendas, sest amuletidena oleks nad liig suured ja mitte kohased), siis on arusaadaw, et selle kandja kui jahimees ainult niisugused ilustused wälja lõikas, mis jahipidamisega otsekoheselt ühenduses oliwad. Kuid jahimees mammutiga wõi ninasarwikuga wõitlust algas, siis pidi nõidumine omajagu mõju awaldama. Teatud looma kujul, mis lihtsa ornamendi asemel jahiriista peale lõigati, pidi suur tähtsus olema. Ühte wõime praegu üsna kindlasti tõendada: diluwiumi kultura wanadust silmas pidades, ei oleks meie iialgi ise selle mõtte peale tulnud, kui meile hoopis ootamata ja uskumata kombel eel-ajaloolised leidused appi poleks tulnud.

Juba kolmkümmend aastat on sellest mööda, kui Kesslerlochiist põhjapõdra fondid leiti, mis mitmesuguste lõigetega ilustatud oliwad. Kõige tuttawam loom oli põhjapõder, sellepärast on ka tema wälimine kaju õige osawasti joonistatud, nõnda et meil põhjust on arwata, et enne seda aega kultura kõrgel järjel pidi seisma. Et joonistus wäga hästi oli tehtud, tõusis kahtlemine, kust ajast ta õieti pärit on. Kuid siis oliwad teaduseilmal juba kääpärast samasugused joonistused Magdalenieni ajajärgust, mida Lõuna-Prantsuse kaewandused aastat kümme waremalt juba maapõuest päewawalgele tõiwad. Tuttwast „koop-ist palkoniga“ leidis Carté mammuti fondi, mille sisse looma enese kaju oli lõigatud. Leidus oli tol ajal, kui mammuti ja inimese ühel ajal elamise kohta arwamised lahku läksiwad: ühed arwasiwad, et nad ühes on elanud, teised eitasiwad seda. Suurem osa tolleaegseid wanaaja leidusi, mis Prantsuse uurijate poolt teaduseilmale kättesaadawaks tehti, ei leidnud Saksamaa uurijate poolt oodatud poolehoidmist. Meie sakslased naersime nende fantaseerimise üle, meid sundis imestama nende „patriotismus“, sest prantslased püüdsiwad tõendada, et kultura kodukohaks ja arenemisepaigaks wanast ajast peale kuni kõige uuema ajani ainult Prantsusemaa oli. Meie naersime selle üle, kui kergeusklikud suured teadusemehed oliwad, kelle ette töökojast alles tulnud järeloomused sellel silmapilgul heideti, kui uurijad labida pihku

haarasiwad. Sellel põhjal peeti Larté mammutit kaua aega rumalaks naljaks. Mõned arvasiwad, et leidja oma „leiduse“ peale waba fantasia mõjul kriteseldustest mammuti konturi (joonistuse äärejooned) on oma ajudes ise „loonud“.

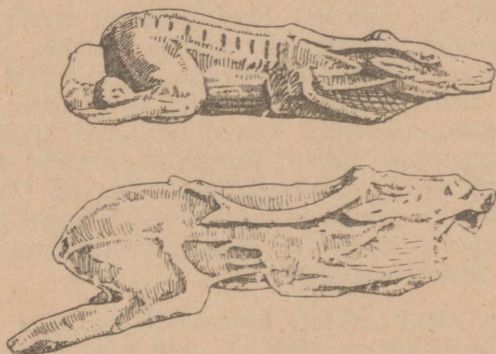
Et ligemaid tõendusid saada, hakati ka uusi leidusi Kesslerlochis uurima. Onnetuseks läks korda tõeks teha, et just seal meil järelaimdustega tegemist on. Leutemann'i nooresooraamatust (Leutemansche Jungendbuch) joonistati loomade pildid leitud wanade asjade peale. Asi lõppes aga sellega, ei politsei siin kuritegu nägi ja süüdlasele karistuse määras. Tõesti oli ka niisugune teaduse tüksamisekatse karistamise väärt. Mõni ei uskunud sellepärast enam niisuguste asjade sisse, olgugi et wõimata oli kindlaks teha, et meil järelaimdustega wõi koopiatega tegemist on. Kahtluse all olewate joonistuste hulka peame ka põhjapõdra kujutamise-katseid arwama. Lõpuks pididwad aga kahtlejad hääbiga tunnistama, et nad oma arwamisega täiesti õhus ripuwad, — jällegi üks huwitaw nähtus suurendatud ettewaatusel pealegi arwustuse põlul. Pärast leiti palju kujutusi loomadest, mis kindlasti Magdalenien'i ajajärgust pärit on. Asju leiti wäga mitmesil kohast, kus kaewamiste juures kohtuametnikud olidwad ja selle järele walwasiwad, et leidjad asju ise illustreerima“ ei hakanud. Alles nüüd hakkasiwad skeptikud ka uskuma, et ilustused tõesti alg-ajast pärit on. Praegu ei julge keegi tehtud leidusi algusest lõpuni eitada. Need loomade kujutused ei ole mitte erandid Magdalenien'i ajajärgu kulturaaläigus: seal, kus kultura ennast koduste asjade walmistamises awaldab, nagu Lõuna-Prantsusemaal, on joonistused lahutamata osa sellest kultura pärandusest. Olgugi et faktiline külg praegu enam kahtlust-ärataw ei ole, on need kujutused siiski küllalt imekspanemise väärt. Neid wõib julgesti kõige huwitawamateks nähtusteks diluiviumi ajajärgu kulturast pidada.

Ülewel kirjeldatud imelik põhjapõdra kujutus (Kesslerlochist leitud) on nähtawasti „eestwedaja kepi“ sisse lõigatud. Mis aga mitmesugustes teistes joonistustes puutub, siis wõiks nende kohta ka üsna kindlasti tähendada, et nad kõik samasuguste keppide sisse on lõi-

gatud. Nõnda leiab siis meie arwamine nõidumisest siit kindlasti toetust. Ühtlasi peame aga ka tähendama, et ajajooksul maa sees palju joonistustega ilustatud asju leidus, millel põhjapõdra kontidega midagi ühist ei olnud. Sellest wõiksime aga järeldada: kunst õitses muistsel ajal puhta kunstina, ja ekslik on arwamine, et teda mõnesuguseks saladuslikeks otstarbeks edustati. Selle arwamise poolt kõneleb ka ütlemata osaw piltide wäljatöötamine. Neid huwitawaid kawandisi silmitsedes oleks ülekohus otjustada, et meil ainult kunsti algjoontega tegemist on. Inimesed pidiwad selle tegewuseharuga juba kaua aega tuttawad olema ja peaaugi — neil oli nähtawasti palju huwitust asja wastu. Raske on uskuda, et „kunst“ alg-aja inimese poolt ainult selleks on loodud, et mõnda amuleti ilustada. Ei sugugi! Siin pidi kestew armastus asja wastu hoogu andma, mida muidugi mitmesugused elutingimised elawalt toetasiwad.

Teise wäga huwitawa fondi pealt, mis ka Keislerlochist on leitud, leiame hobuse joonistuse. See joonistus on wäga huwitaw praegusel ajal mitte üksi kunstilisest küljest waadates, waid ka zoologiliselt. Missugune põhjapõder on, seda teame wäga hästi, sest et praegu teda oma silmaga wõime näha. Kuid diluuiumi-ajajärgu inimesed teadsiwad ka, missugune tolleaegne mets-hobune oli, keda praegu enam terwes ilmas leida ei ole. Nimetatud Keislerlochist leitud fondi peal leiame niisuguse mets-hobuse joonistuse. Hobuse pea on õige wäikene ja kuiwa wõitu, nõnda et põhjust on arwata: Kas ei ole diluuiumi-ajajärgu mets-hobune mitte praeguse Arabia hobuse esiwanem, keda idamaadel õige laialt praegu tuntakse. Ühtlasi peame ka tähendama, et mitmed teadusmehed seda joonistust nõnda nimetatud Aasia eesli kujutuseks pidasiwad, kes diluuiumi-ajajärgus Europas elas (et ta tõesti elas, on wõimalik tõendada). Wiimane arwamine meeldib mulle wähem, pean aga ka kõrge tähendama, et see joonistus wististi koguni kahest osast koos seisab: esimene jagu on wähem, kuna peaosja (nimelt pikk kehja) ümberpöördukt on joonistatud. Magdalenieni ajajärgu klassikalistest koobastest on wäga palju asju leitud, mida tugewad, tüsedad, jämeda peaga mets-hobused „ilustawad“; nende harjasetaolised lakad ja tõnts kehjaehitus tuletab

wäga elawalt praeguse aja metshobuseid meelde, kes Mongolia kõrbes elawad ja Wene reisija Prshewalskij poolt üles leiti. Mõni ehk arwab, et meil siin jällegi järelaindustega tegemist on, arwab ehk, et „Magdalenien'i ajajärgu metshobuste joonistused praeguse aja Mongolia kõrbes olewate hobuste järele on tehtud.“ Nende rahustamiseks ütleme: Magdalenien'i ajajärgu joonistused leiti warem üles ja saiwad üleüldiselt tuttawaks, kui Prshewalskij Mongolia metshobune. Arusaadaw, et järelainmaja zoologiast rohkem teadis, kui praeguse aja zooloogid, kui meie oletada tahame, et ta nimelt Mongolia hobust on kopeerinud.



Mammuti luust valmistatud kandmed ilustatud põhja pödra joonistustega. Mõlemad kandmed hoitakse Briti muuseumis Londonis alal. (Klatzchi järele).

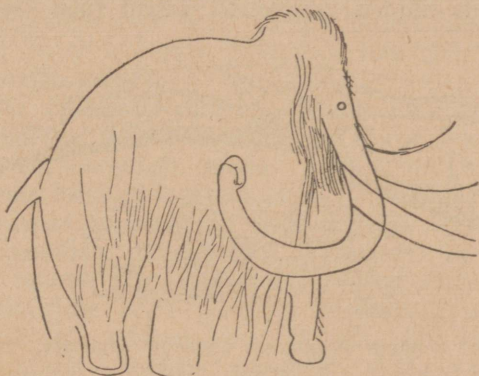
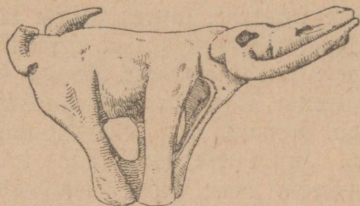
Keßlerlochist leiti ka teine kunstitöö — hästi selgesti väljatöötatud muskushärja pea, kuid ta ei olnud mitte fondi sisse lõigatud (õigem küll — kaabitud), waid sarwest välja-lõigatud. Nimetatud pea leidmise ajal ei julgunud ükski teadusmees tõendada, et Keß-Europas kunagi Amerika muskushärjad elasid, kes praegu kaugele Gröönimaale on põgenenud. Hiljem leitud luustik, mis Schweizerbildi kaewandustest päewawalgele toodi, tõendas, et diluwiimi-ajajärgul Helwetias tõesti see imelik külaline on elanud. Just plastikalised väljalõiked tõstisid Prantsuse koobaste kuulsust palju. Alam-Laugerie,

mille kuulsus juba siis tõusis, kui sealt rohkesti Magdalenien'i ajajärgu inimeste pealuid leiti, andis pärast teadusele palju kallist materjali. Nimelt leiti sealt põhjapõdra sarvest walmistatud püksnuga, mille pea põtra kujutas, kes pea longu oli lastnud ja sarwed ettepoole hoidis. Amulettidest ei wõi siin enam juttugi olla, — meie leiame nendest kulturajäänustest armastust ilustada, inimest on huwitanud ilustamise juures ainult äestetiline külj. Peale selle leiti ka Dordogne'ist wäljalõigatud mammuti kujusid ja suurepäralisi mets-hobuse siluettisid, mille abil looma väga elawalt silmade ette wõib seadida. Eelajalooline kunstnik on mammutit väga osawasti ja loomutruult kujutada suutnud. Mitte iialgi poleks meie õieti ainult luustiku waral looma üleüldist kaju enesele silmade ette maalida suutnud. Joonistusi wõime aga õnneks kontrollleerida, sest et Siberi põhjapoolsetest tundratest tihti mammutisi leitakse, kellel liha ja nahk, sagedasti aga isegi sarwad alles on. Nõnda siis wõime joonistusega kõrwuti seadida ja wõrrelda wõrdlemisi wäikesi kõrwu, sarwatutti saba otsas jne. Ühe elawandi joonistuse peal, mis Magdalenien'i koopast on leitud, on väga iseloomulikult kihwad, lont, pikergune pea ja elawad silmad kujutatud.

Mitte ainult üksikute loomade kujutamisega ei lepi aga diluwiimi-ajajärgu kunst; ta teeb selles mõttes ütleмата suured edusammud, et loomasid tegewuses suudab kujutada, neid mitmet moodi kombineerides. Nõnda on siin elawates joontes jooksew mammut kujutatud. Mets-hobuseid on terve kari. Põhja-põder sööb rahulikult karjamaal. Wõiks weel palju nimetada. Weel rohkem sunnib aga imestama, kui osawasti alg-aja „kunstnikud“ palju tegewust on suutnud ühe ainsama fondi peale mahutada. Seal leidub, näituseks, kaks põhjapõdra kujutust: humooristlikelt karrikatur joontega on siin isane loom emase järel sel silmapilgul kujutatud, kui ta teda nuusutab. Siinsamas kõrwal on aga teine joonistus, kus jahimees salaja bisonile tagantpoolt ligineb.

Wiimane joonistus pakub iseäranis meile huwitust, sest siin kujutab alg-aja inimese käsi ise ennast. Kahjuks peame aga tunnistama, et loomade kujutusi paljudes wa-

riatsioonides palju rohkem leidub, kui inimest iseennast, ja need inimese kujutused, mis senini on leitud, on hoopis labased, iseloomuta. Meil on siin aga wististi lihtsa juhtumisega tegemist, nõndasamuti nagu ka seda juhtumiseks



Mammuti kujutused. Ülemise pildi peal näeme mammuti kaju, mis põdraserwa sisse on lõigatud (leitud Bruniqueli koopast); keskmine pilt kujutab diluwiumi inimese joonistust Combarelles'i koopa seinale, alumine La Madeleine koopast leitud ilustatud mammuti luud.

wõime pidada, et suure hulga joonistuste ja lõigete hulgas ühtegi ninasarwikut ei leidu. Wõi ei olnud see loom üleüldse joonistamise wäärt?! Joonistuse peal, kus inimene metslooma taga ajab, on esimene üsna halvasti

kujutatud; ei ole aga mingisugust kahtlust, et jahimees, kes piiki kõrgel hoides looma kannul jookseb, mitte inimene ei ole. Konturi järel otsustades paistab, et inimene alasti on, kuid jalgade ja keha peal on paiguti mustad jooned, mis loomade kujutuste juures karwu tähendavad. Väga suureks julgustüüks tuleks aga arwamist pidada, et tolleaegse inimese ihu karwadega kaetud oli. Sellepärast on põhjust arwata, et mustad jooned loomade nahast riideid tähendavad, samasuguseid riideid, nagu praegu eskimod kannawad. Joonistuse peal leiame inimese seljaga, allapoole looklewa joone, mida looma sabaks arwatakse ja mis alg-aja jahimeestel nahast kuue küljes rip-



Bisoni juurde roomaw diluuiumi ajajärgu jahimees. Laugierie'st leitud.

pus. On see arwamine õige, seda oleks esiotsa raske tõendada; kuid ka praegu on see komme metsinimeste juures laialt tarwitusel, sellepärast oleks kahtlemine wististi asjata. Teise Magdalenien'i ajajärgu joonistuse peal, kus hobuse pead ka on joonistatud, seisab tõesti halasti piigikandja, sest mustad jooned puuduwad. Ei ole wast midagi imestamise wäärt, kui arwata julgeme, et inimesed, kes suwel rohklaanes metsahobuste peale jahiti pidasiwad, riided seljast ära wõtisiwad. Meil on käepärast ka üks raskejalgse naisterahwa kujutus. Olugi et ta wähe rikitud on ja küllalt selge pole, wõib siiski selle põhjal arwata, et tolleaegsed naisterahwad püksa kandisiwad, mis wast umbes nõndasamugused oliwad, nagu praegustel eskimo naisterahwastel. Ühe Magdalenieni ajajärgu koopast leitud piigi-otsa peale oli tatueeritud käsi

joonistatud. Meie arvates tuleb ükshku kae kujutust tingimata ebajärgse kammete märgiks arvata: see on — tähtis saladusline käsi nõidumise eemaletõrjumiseks, mis veel praegu rahwaste elus teatud osa etendab ja tuhandete amulettide peale on märgitud. Väga haruldaste lõike kujutuste hulgast, mis „Grotte du pape'st“ Gascogne'st (loe: Gascogne) on leitud, leiame naisterahwa pea pikkade juukselokkidega ja naisterahwa keha ilma käteta ja jalgadeta ning hästi tugewa tagumise keha jaoga. Seda kujutust waadeldes tuleb tahtmata kuulus „hottentoti Wenera“ meelde. Kord nimetasime möödaminnes, et alg-ajal neegrid Europasse tungiswad; praegu nimetatud leidused ja joonistused kinnitawad seda arwamist. Igatahes pole need leidused küllalt selgitatud teadusliselt ja ei wõi neid sellepärast muu sellekohase materjali hulka arvata.

Kui diluuiumi ajajärgu huwitawaid asju rohkem hakati leidma, polnud sugugi enam kerge ootamatustega teadusemehi imestama panna. Kuid ometi leidus asju, mida enne keegi ei oodanud. 1880. a. teatas keegi, et ta Põhja-Hispanias koopa on leidnud, mille seinad ja lagi mitmewärwiliste joonistustega kaunistatud on. See pidi alg-aja inimese kätetöö olema. Muidugi reageeris terve teaduseilm selle peale naeruga, ja isegi kõige julgemad otsustajad ei uskunud uue Don-Quixote leiduse sisse Muinasjutulist koobast nimetati Altamira's ja leidja oli M. de Sautoila. Lagi oli tehnikalisest küljest waadates täiesti iseloomuliste joontega ilustatud, — siin kujutati metshärgade karja, metshobuseid, põhjapõtrasiid ja kaljukitsesiid. Konturid oliwad osalt kiwide sisse raiutud ja hästi hoollega musta, punase ja pruuni wärwiga üle maalitud. Raske on uskuda, et mõni praeguse aja falsifikator (ta peaks hea loomade joonistaja olema) tundmata koopa lage selle mõttega hästi hoollega ilustama hakkab, et kahte-kolme wana aja uurijat ekjiteele wiia. Kujutatud loomad oliwad oma wälimuse poolest täiesti diluuiumi-ajajärgu loomade laadi. Kuid sellegi peale waatamata seisiwad uurijad segaduse ees, mis nõndasama kirju oli nagu joonistused koopa laes.

Lõpuks pidiwad aga siiski kahtlejad oma pattusiid kahjatsema ja aeg-ajalt enamuse mõtetega ühinema.

Viimase kahekümne aasta jooksul (tõsi, küll väga aegamööda) jõudsid teated ilustatud koobastest meie kätte. Keegi kooliõpetaja leidis Lõuna-Prantsusemaalt ühe koopa seinast seest kivi sisse raiutud mammuti kujutuse: muidugi ei uskunud keegi, et tema sõnad tõe põhja peale on rajatud. Pärast seda leiti klassikalikult Dordogne'st, s.o. diluviumi Pompeusest, koopa seinast pealt mammuti, mets-
hobuse ja põhjapõdra kujutused. Ja need loomad olid just tolleaegse loomariigi esitajad. Üks Gironde (loe: Shironde) osariigis olev koobas oli täiesti prügi täis. Kui prügi lõpuks välja kaevati, leiti koopa seinte pealt kollase ja punase värvidega maalitud mammutid ja metshobused. Ühtlasi leiti sellest koopast ka diluviumi-
ajajärgu loomade ja tarberiistade jäänuseid. Enam-
vähem otustawa hääle selles küsimuses töivad leidused 1901. aastal Combarelle (loe: Kombarell) ja Font de Gaume (loe: Font dö Goom) koobastest, mis omal ajal väga laialt kuulsaiks said. Mõlemad nimetatud koopad on tuttawa Meseri jõe madalikul, ust, nagu ware-
malt juba mitu korda nimetasime, palju leidusi päewa-
walgele on toodud. Pärast seda, kui Saksa teadusmehed Prantsuse uurijate leidusi ligemalt vaatlesivad ja wiimaste arwamisele omalt poolt alla kriipsutasivad, said kõik uskmataid korruga usklikkudeks. Üleüldiselt jõuti otsusele, et see viimane diluviumi-ajajärgu ime (kunst) seniste leidustega täiesti kokkukõlas on. Pärastpoole leiti Lõuna-Prantsusemaalt ja Hispaniast weel tosinawõrt ilustatud koopaid. Ei ole siin õieti ju midagi imestamise väärt, et inimesed, kes nõnda suurepäraliselt kõige kõwema materjali sisse ilustusi „kaapišivad“, talwe õhtutel igawuse eemale-tõrjumiseks ja „kunsti edustamiseks“ oma koopa seinu ja lage tarwitasivad. Punasest liiwakivist lamp, milles põlenud loomaraswa jälgesid wõis määrgata ja mis ühest samasugusest koopast leiti, tunnistab ühes tulekivilildudega ja metsloomade põlenud kontidega piltlikult, et eelajaloolisel ajal lampi tarwitati. Teisest küljest waadates peame aga tunnistama, et lambi kaunistarnane kuju meid imestama sunnib: ta on ütlemata haruldane juhtumine sellest ajast, kus pottide walmistamine hoopis tundmata oli. Lampi waadeldes on wõi-

mata imestamisele piirised panna, just sellepärast, et ta väga ilusasti ja sümmeerialiselt on valmistatud.

Meie nimetasime juba, et inimesed wärwisid tarwitasiwad. Kõige rohkem paneb meid imestama, et loomade kujutused kõik wärwitud oliwad. Peale selle on weel tähelepanemise wäärt — suurus, tore wäljatöötamine ja fogu stiili suurepäralsus. Mis aga saladuslikkundesse nõidumise piltidesse puutub, siis on arwamine nende olemas-olemise kohta ekslik, meie peame neid töösid kui kunstitöösid hindama. Tolleaegse inimese fantasia-wõim oli suur. Suurema osa omast elust saatis inimene metsas ja hi peal mööda. Jäi ta aga pikemaks ajaks koopasse peatama, siis suutis ta fantasia huwitawaid kombinatsioonisid luua, ja käel ei puudunud osawust seda wäljatöötada, mida ajud käsksiwad. Ja need „kunstitööd“ seisawad pärast aastatuhandeid pea ainukeste mälestustena sellest ajast; pildid seisawad praegu wärskelt meie ees, kuna kõik muu, mis läinud aegadel nähti, jäljeta kadunud on.

Nagu Klaatsch tõendab, ei ole Combarelle koobas sugugi midagi sellelaolist, mis oma awaruse ja suurepäralduse poolest tähelepanemise wäärt oleks. Ta pole mitte sugugi kõrge ja ruumikas wõlvialune, mis sisseastuja peale iseäralist mõju awaldaks, waid madal kaljukeller, kuhu inimene püsti seistes sissegi ei wõi astuda! Koobas on 234 meetrit pikk, ja ta hallid paekiwiseinad tuletwad väga elawalt kaewurakkeid meelde. Üle saja meetri sissekäigu poolt on imelikul wiisil hoopis ilma ilustusteta. Kuid selle eest on järgmine saja meetri pikkune sein pea ilma waheta üleni ilustatud. Mitmesuguste metsloomade konturid illustreeriwad lage ja waheldawad pikas reas ning mitmesuguses suuruses seinu. Sagedasti katab lubjakord, mida wesi siia kokku on kuhjanud, ilustusi seinale; see on selge tunnistus, et siin hiljem tehtud tööst juttu ei wõi olla. Need pildid, mis alles lubja alt wälja oliwad kaewatud, oliwad palju selgemad kui need, mis ammu juba puhtad oliwad wõi ialgi kaetud polnud. Koopa seinte suurust silmas pidades peame tunnistama, et mõned pildid otse kohutawalt suured on. Kõrgus on sagedasti üle 1—1½ meetri. Kui meie

omale ette kujutame, et koopa kõrgus wast meetri võrra suureneb, kui kõik prügi, mis wesi aja jooksul põrandale on kogunud, koopast wälja pillume, siiski jääb arusaamataks, kudas oli võimalik loomasid nõnda suurelt joonistada. Isegi praegu on küünla walgusel raske liht w a a t a j a l loomast aimet saada, raske on omale looma suurust ja kuju täielikult ette kujutada.

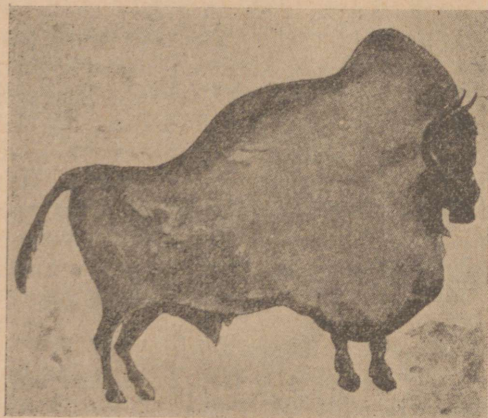
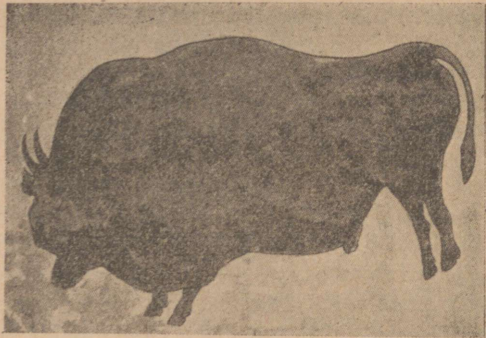
Kõige huwituse peale waatamata pole Combarelle koopa ilustusel suurt tähtsust. Nagu „eestwedajate keppe“ peal wäiksel, nõnda on alale jäänud joonistused sealt suurendatud kujul seinte sisse „kaabitud“. Jooned on seina sees umbes pool sentimeetrit sügawad. Weel praegu wõib märgata, et joonistus mitte alati kõhe ei õnnestunud. Enne tõmmati waewalt tuntawad jooned ja alles siis, kui leiti, et enam wigasid ei ole, tähendati üleüldine kaju sügawama joonega ära. Ühtlasi tehti esimesi katseid ka reljef-töodes, mis muidugi hoopis lopergused oliwad. Konturi joon tähendati siiski pea alati musta wärwiga ära, et ta paremini silma paistaks. Üleüldse on saja meetri pikkuse seina peale 109 looma pilti joonistatud; peale selle on weel palju nurjaläinud katseid. Nii-sugune pilt kordub igas koopas: mõne huwitawa, wõiks ütelda, maitserikkalt wäljatöötatud pildi kõrwal on alati terve rida katseid, selgusetu joonesid.

Kõige rohkem leiame „koopa muuseumides“ mets-hobuste joonistusi ja ühtlasi märkame (mis wäga huwitaw on) kahte kaju — üks alg-astmel olew nähtawasti, teine rohkem wälja arenenud. Pärast seda, kui hobune koduloomaks muutus, kadusiwad eraldawad jooned nähtawasti ära. Wäga tähelepanemise wäärt on aga, et mõlemad tõud ühel ja selsamal ajal ja ühes ning selsamas paigas elasiwad. Siin wõiks kaks arwamist olla. Wõiks arwata, et diluuiumi-ajajärgu inimene piiri peal elas ja mõlemate tõugudega kokku puutus. Wäga võimalik on aga ka, et wiimane jää-aeg loomade rändamise peale sedawõrt mõjus, et hoopis isesugused tõud ühte ja selsamasse kohta elama ajusiwad. Et just hobuste joonistusi õige rohkesti leidub, sellepärast oli Prantsuse uurijatel põhjust arwata, et joonistused Solutré küttide tehtud on, kes just peaaegselt hobuste peale jahhti pidasi-

wad. Peame aga tähendama, et selle arwamise poolt meil sugugi tõenduski käepärast pole, kui meie kudagi kindlat aega tahaksime ära tähendada, kunas joonistused on tehtud. Neliteistkümme pilti kujutawad mammutit. Ka nende pead on selgesti joonistatud. Pikk lott on nagu elu täis ja sagedasti ettepoole kõweraks kistud. Mammuti kihwasid leidub liig palju, sellepärast on praeguse aja uurijatel täiesti põhjust arwata, et kihwad enneaegu suust maha langesiwad (mammutid tarwitasiwad esialgu kihwasid puude murdmiseks metsas; rohilaanes ja metsawaestes maades, jäi ta aga tööta ja „kaswas wälja“). Mammuti kihwad on väga selgesti joonistatud, õigem — neid on püütud selgesti joonistada. Just sellepärast, et kihwad lõpuni pole selgesti joonistatud, waid looklate rööbastikujoontega ära on tähendatud, mis lõpu poole tumenewad, nagu kaoks nad kaugusesse, peame tunnistama, et siin vähemalt on püütud midagi tähendada, millel lõppu pole. On see arwamine õige, siis waataks siit selge kunst wastu. Siin on ainult märku antud, kuid mõnede ainukeste tumedate joonete mõjul tõusewad silmade ette wärwirikkad illusionid. Mammuti pojad on hoopis isesuguselt kujutatud: nad on ümarguste willatortidena kujutatud, mida õredad käharad karwad ümbritsewad. Siinsamas näeme alg-aja metshärga, kellest pärast meie koduhärg wälja kaswas; leiame hirse, põhjapõdra, kaljukitse ja isegi praeguse aja Wenemaa idapoolsete rohilaante antilopesid. Laanekits (Antilope Saiga) elas sel ajal isegi Prantsusemaal, sest muidu poleks alg-aja inimene teda oma „kunstitöödeks“ tarwitanud.

Midagi tõesti suurepäralist leiame aga Font de Gaume koopast. Koopa sijemus oli üsna keeruline. Wõrdlemise ruumikas „eeskojas“ on tundmus, et meie praegu kolonnadega ilustatud koopasse astume, nagu neid mitmel pool leidub. Siis astute läbi kaunis kitsaste wärawate koopa kõige pühamasse paika ja siit wiib teid jällegi kitsas wäraw edasi ruumi, mis kunsti nõuete kohaselt ilustatud on. Nõndasamuti nagu Altamiras on ka siin wärawideks oofert ja rauamulda tarwitatud. Neid wärwisid wõib väga mitmet moodi segada. Suuremate loomade kujutused on sagedasti seinajärgi lõigatud ja musta

wärwiga üle määritud, keha on aga püütud looma loomuliku wärwiga ära tähendada. Siberi leiduste põhjal wõime tõendada, et mammut tõmmukas pruun oli, samasugune on ka Prshewalsky hobune, Aasia eesel ja mõned



Diluwiumi ajajärgu inimese seinailustused (wärwiliised). Leitud Font-de-Gaume koopast.

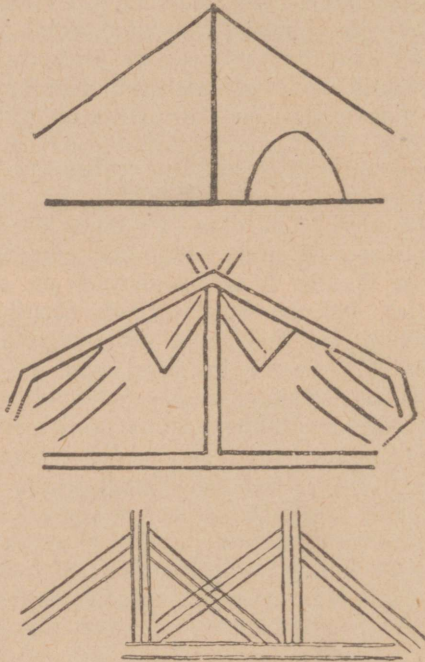
üksikud bisonihärjad, kes weel järele on jäänud. Nime-
tatud koopas leidub aga kõige rohkem alg-aja härja joo-
nistusi: 49 metsjärja joonistust ilustawad koopa seinu
ja kõikide karw on piltide järele otsustades wähemalt

tõmmukas-pruun. Harilikuks jahiloomaks oli siis Lõuna-Prantsusemaal suurepäraline loom, kelle järeltulijad wiimaseid silmapilksid praegu Leedu metsades (metsõnn — Bosurus) ja Kaukasia mägedes*) üle elavad. Kirjelduse all olewast koopast leiame ainult üks mammuti joonistust; hobuseid on ka hoopis wähle. Siit leiame aga üks põhjapõdra joonistust, mis küll üsna katkendlised on, kuid jooned on sedawõrt osawalt tõmmatud, et üleüldine mulje suurepäraline on. On tundmus, et kunstniku käsi joonesid on tõmmanud, — ei ole palju täpisealt silmas peetud, waid igale joonele on elu püütud anda.

Et mammutit ja hobust siin vähem on joonistatud, sellepärast arwasiwad teadusemehed, et siin teatud tingimised mõõduandwad on olnud. Tombarelle koopa joonistused on waremast ajast pärit, kui mammuti rohkem oli; Font de Gaume koopa joonistused on aga hiljema aja sünnitused, kus mammuti asemele hoopis teistsugune loomariik ilmus, kes kaua aega peale diluuiumi-ajajärku tüüpikaliseks jäi. Peame ka tähendama, et Meseri kalaste mammutite ja bisonihärgade joonistajad omast elust ühe külje ka jäädawalt koopa seinte peale on naelutanud. Loomade joonistuste hulgast leiame siit korraga telkide joonistused. Meie ees seisawad nahast telgid, mis keppide najale toetawad ja kuhu ümargune uks sisse wiib. Kunstnikule tuliwad meelde suwised huwitawad jahitähid ja ajutised ehitused, mis suweks (eemal talwisesst koopast) kõige lihtsamalt loomade nahkadest ja keppidest valmistati. Weel huwitawam on aga weel tähele panna, et siis juba kunstlisel teel valmistatud ehitused oliwad, mis koopa puudusel kaitset pakkusiwad. Mitte kusagil mujal ei märka meie kultura liginemist niisugusel mõõdul, kui just siin. Kultura sunnib koopa inimese looduse poolt valmistatud ruumidest lahkuma. Ilma kahtlemata julgeme aga otsustada, et telgid juba waremalt seal tarwitusel oliwad, kus loodus inimesele koopaid warjupaigaks ei andnud. Otsustaw üleminek ajutiste telkide juurest, mis

*) Kaukasia mägedest on metsõnnid praegu kadunud hoopis, nõnda et ainuke koht, kust neid leida wõib, „Бльовъжская пуща“ on.

hulkujate rahwaste juures tarwitusel on, kindlate ehituste juurde oli muidugi suur muudatus. Meil pole mingisugust põhjust arwata, et muudatus juba diluuiumi-ajajärgus sündis. Peapõhjused oliwad aga siin (nagu ülewal nimetatud juhtumistel lambiga ja pottide walmistamisega lugu oli) juba aastatuhanded olemas, fakt



Telkide joonistused ; leitud Font-de-Gaume koopa seinä pealt.

ise jäi aga mitmesugustel põhjustel oodatawaks. Sellepärast oli üleminek hiljem nagu midagi iseenesest arusaadaw, aga mitte hüpe, mis ootamata juhtus.

Sest ajast peale, kui kindlaks tehti, et diluuiumi-ajajärgu „kunstitööd“ algupäralsed on, piinab teadusemehi mõte, kudas on wõimalik, et inimesed, kes nõnda madalal hariduseastmel oliwad, kunstis hoopis „modern“ töösid „lõiwad.“

Arwatakse mõnelt poolt, et isesugune „kunstis edenenu rahwas“ on elanud. See arwamine tuletab wäga elawalt kõrgel arenemise astmel olevat Cro-Magnon'i tõugu meelde, kellest waremalt kõnelesime. Oiglaselt saame aga asjast ainult siis aru, kui „kunstitöösid“ praeguse aja metsinimeste „kunstitöödega“ wõrdleme. Loomade kujutusi leiame ka Afrika buschmenide juures, kes praegu wõrdlemisi õige primitiw edenemiseastmel ja ühtlasi väljasuremisel on. Buschmenide joonistused, mis samuti koopa seinu ilustawad, on mitmeti diluuiumi-ajajärgu „kunstitöödest“ kõrgemal. Just nõndasamuti wõiwad Kesk-Brasilia Xingu (loe: Schingu) maakonna metsrahwad esimese korra nägemise järele loomasid wäga osawasti joonistada. Näituseks, joonistab ta wäga õieti Europa reisijat, keda ta esimest korda näeb. Nähtud asja wõiwad nad ka karrikatur joontes kujutada, mis selgesti näitab, et Xingu metsinimestel talent ei puudu. Suurem osa meie metsinimeste ja poolmetsetite „kunstitöödest“ on selle poole sihitud, et silmade ette midagi ilusat tuua. Teine osa on waba fantasia wili, kus tõelusus wähe tuge pakub. Ühes nimetatud kahe wooluga leiame ka „naturalistliku“ woolu, mis piinliku täpipealsusega loodust kujutab. Waft wõib tähele panna, kuidas loomutruu looduse kujutus wanemad kujud suudab kombineerida, millest alles siis ornamentikat ja stiliseerimist wõime märgata. Indianlane joonistab alguses hull kalu, ja alles pärast näeme eneste ees ilustatud rombi kujulist joonistust. Kõige koledamatest tantjuõhtu maskedest wõib piinliku loodusele järeleaimamist leida. Isegi kõrgemal astmel olevates kunstides, näituseks, Egiptuse kunstis märkame, et algastmel siin ka ikka pimedast peast loodust on kujutatud; mida kõrgemale kunst jõuab, seda wähem leiame pealiskaudselt waadates looduse stiliseerimist (mis sagedasti usu-listele oludele teatud „pühades kujudes“ kaldub); wiimaks edeneb kunst sedawõrt, et algastmeid raske on leida, jõuab nõnda kaugemale, et loodus nagu ära on unustatud, ja korraga ilmutab ta ennast (wõiks ütelda üliastmel) neo-naturalismuseks.

Kui meie seda kõik hoolega järele kaalume, siis paistab täiesti usaldusewääriline olemine, et nimetatud

eelajalooliste „kunstitööde“ olemas-olemine mitte juhusline ei ole, mis ainult ühes kohas võib juhtuda, kui mõne ükshiku „kunstis edenenu rahwa“ hiiigla edusamm, waid just kogu rahwa kulturas ilmuw üleüldine nähtus. Meie isiklikult ei näeks selles midagi imestamisewäärilist, kui sarnased „kunstitööd“ diluuiumi-ajajärgu algul oleks loodud. Nagu kord juba nimetatud, waieldakse Prantsusemaal selle üle, kas oleks wõimalik kudagi põhjendada, et nende kunstitööde loomise aeg sellel ajajärgul sündis, millele Solutre aeg järgnes. Predmosti ja teiste Morawia kaewanduste leidustes, mis umbes sellest samast ajast pärit on, leiame elewandi fondi lõiketöösid. Kui sellesugused tundemärgid suurenewad ja selginewad (selleks on palju lootusid), siis peame „kunstitööde“ loomise ajaga küll mitu sammu tagasi astuma ja niisugusel korral on meil ühe wäga tähtsa küsimuse peale tarwis wastata. Kas peame kunsti-ajalooga sellest ajajärgust alustama, mis pärast „Neandertalasi“ algas, wõi peame ka sellest ajajärgust kunstijälgesid otsima? Wastus selle küsimuse peale selgineb ajajooksul. Enne peame otsusele jõudma küsimuses: Kas ei ole Neandertali ja arwatawa Cro-Magnon'i tõugude wahel waherjark olemas? Teoretiliselt pole meil aga ühtegi punkti, mille peale toetada wõiks.

Olgu lugu kudas tahes meie jääme aga selle juurde, et need „kunstitööd“ kui waimu edenemise tundemärgid, diluuiumi-ajajärgu kultura kõrgem produkt on. Kui wara ehk hilja alus loodi, on hoopis kõrwaline küsimus. Nad krooniwad ja lõpetawad ühtlasi ka selle ajajärgu.

Diluuiumi-ajajärgu lõpp, kui tõsiste ajaloo aegade eel-läwe, ei ole iseenesest ju kulturalale ja kulturalisele rahwatõule sugugi „ajaloo-aegade“ aluseks. Nende kahe aegade wahel on pikk waheaeg, mida meie laialises mõttes „eelajalooliseks“ ajaks kutsume. Europas leidub ka sellest ajajärgust palju nägelikka piltisid. Seda „kiwi ajajärku“ nimetatakse weel „neolitide ajajärguks“, s. o. uuemaks kiwiajajärguks, kuna wanemat „kiwi ajajärku“ „paleolitide ajajärguks“ hüütakse, mis ühes diluuiumi-ajajärguga lõppes. Kiwitööstuse tehnika edenemises wõime wäga iseloomulist joont tähele panna, kui G. de Mortillet jaotuse peale käega heidame. Hakatakse nimelt

kiwiasju poleerima, olgugi et ka siin nagu warematel ahistmetel teatud ühefülgisus walitseb. Kuid siin on meil tõe ülitähtsa ilmuwusega tegemist.

Ühelt poolt näeme, et kesk järwesid postide otsa terwed külad ehitatakse; need on nõnda nimetatud waia-külad. Waia-külad on soojärwesdes väga hästi alal hoitud. Nagu Prantsuse koopad väga rikkalikku wana-aja materjali pakkusiwad, leiame järwedest teistsugused wana aja Pompeused. Siin wõime selgesti näha, kuidas kultura edeneb, kuidas inimene karja hakkas kaswatama, põldu esimest korda püüdis harida, sawipottijid hakkas walmistama, kudumise üles leidis ja lõpuks nõnda kaugele jõudis, et metalliasju hakkas walmistama. Wiimane waia-ehituste ajajärk tunneb juba raudasju, mida kaunis palju tarwitatakse.

Teine väga tähelepanemise wäärt ja omapäraline nähtus on — määratu suurte kiwist ausammaste ehitamine. Neid nimetatakse „megalitholisteks ehitusteks“ (sõnast megas — suur ja lithos — kiwi). Sarnaseid mälestusmärkiid leidub kurganidena, hauamärkidena jne. väga palju mitmel pool. Nendest jäädawatest mälestusmärkidest peegeldab meie enast kõrgelt edenenuid waimline elu wastu. Elu ja surm ühendawad usulised aimdujed, ja rahwas kulutas selleks määratu palju jõudu, et surnute mälestust nähtawa märgina alal hoida, et surnute kultust ilmutada. Meie märkame ühtlasi, et ühes mälestusmärkide laialilagunemisega põhja poolt rahwas lõuna poole tungib, kes pärismaalastel seda korda aitab saata, millel jäädaw mälestus on. Seda väga tähtsat kultura ilmuwust tuleb ajaloolise aja läweli otsida.

Selle ajajärgu ligem waatlemine, mis diluwiimi-ajajärgule järgnes, ei ole praegu meie ülesandeks. Tähelepanemist teenib ainult, et geograafiliselt üksteisest kaugel olewates maakohdades ja kõige pealt klassikalikus Dordogne's diluwiimi ja pärast — diluwiimi ajajärgude wahel kindlat piiri wõib märgata. On ju täiesti tõsi, et ühes paleoliitilise kultura jäänustega ka neoliitilise kultura jäljendusi leiame; tuletame siin ainult potitükkiid meelde. Kuid harilikult on nende wahel kihid, kus mitte midagi leida ei ole, mis kulturalisest arenemisest tunnistust an-

nafs. Seda imelikku nähtust ligemalt analüüeerides tõuseb arwamine, et pärast diluviumi-ajajärgu lõppu nendes koobastes keegi ei elanud, waid alles pärast pikemat wahetäega asusiwad siia inimesed, kes neoliitilist kulturat edustasiwad. Wiimased oliwad härjapõlwased, kes surnute matmiseks uuesti koopad üles otjisiwad. Seega kerkib siin ootamata wana küsimus rändamise ja rahwatõugude üle silmapiirile. Tõesti, kas ei kadunud korraga arenelt kunstiarmastajad wägewad kütid, kes diluviumi-ajajärgu lõpul elasiwad ja kellel ilusad Cro-Magnon'i pealuud wälja oliwad arenenud? Wõi ehk rändasiwad nad ootamata kuhugi? Kas asusiwad siia pärast pikemat wahetäega uued elanikud? Kas tõiwad uued elanikud enestega ka täiesti uue kultura kaasa? Wõi ehk oliwad madalamal kultura-astmel olewad Magdalenieni ajajärgu inimesed, kes niisugustes kohtades elasiwad, kuhu teadusemehed praegu weel ligi pole peasenud? Paiguti näitab tõesti, et wiimane arwamine ustumise wäärt on. Üleüldiselt waadates on need aga küsimused, millede peale raske on wastata. Diluviumi kultura teine pool lõpeb otsustamata küsimustega ja niisamasugustega ta ka algas.

Teel, kus meie senini oleme sammunud, pole ühtegi kohta, kus meid küsimused poleks peatanud, millede peale wastus wõlgu pidi jääma. Kui meie aga meelde tuletame, et wiiskümmend aastat tagasi suurem osa tõsiheid eriteadlasi — kõige pealt elukutselised ajalooteadlased ja silmapaistwad looduseuurijad — kõigiti arwamisi, et diluviumi-ajajärgus inimese kätetööd oleks, püüdsiwad nurja ajada ja naeruwääriliseks teha; kui meie meelde tuletame, et sada aastat tagasi aime diluviumi-ajajärgust ainult kahe-kolme mitte-eriteadlase ajudes mõlkus (nende hulgas oli ka Goethe), kuna geologia midagi sellesarnast ei kahtlustanud; seda meelde tuletades prame aga ühtlasi tunnistama, et „alg-aja inimese“ umbkaudne elupilt ja tema kulturaline arenemine meie silmade ette wõitlusena ilmub, mille sarnast teist wõimata on nimetada. See on waimutöö produkt, millel ütle mata suur tähtsus on. Terwe teaduseharu õilmit ses ja õitses siin pool aastasada. Pärast küsimuste kindlustamist wõitis ta ka ajaloolaste tähelepanemist ja, mis

iseenesest väga haruldane juhtumine on, ligistas faks nähtavasti üksteisest eemalolewat teaduseharu; need on loodusete adus ja ajalugu.

Ma mäletan praegu weel väga hästi prof. Schaffhauseni ettelugemisi Bonne ülikoolis, kui ma teda 80-da aastate algul kuulasin. See huwitaw teadusemees-wanake, kes uue aja geologia aladel üks kaaswõitlejatest oli, luges siis juba palju eelajalooliste ainete üle ja tõendas, et Neandertali tõug on olnud. Üliõpilased käiswad teda murruna igast fakulteeditist kuulamas, kuid just ajaloolased seisiwad suure mõistatuse ees, sest nad ei teadnud, misugust seisukohta Schaffhauseni ettelugemistes wõtta. Sagedasti eitasiwad nad pärast tema mõtteid ja ei leidnud nendes palju wäärtuslist materjali. Sellega ühines ka hirm, et kui kord Schaffhauseni arwamised tõesti teaduslikelt kindlaks tõeasjaks saawad, siis nad inimese tähtsust ja ajaloo idealset eesmärki — inimesesoo kõlblist ja waimlist arenemist selgitada — kõigutaks.

Kas aga just mitte selles esimeses kultura ajaloo peatükis kõige selgemalt inimese wõidurikkad sammud silma ei paista? Kas ei ole wõidukäik siin kõige produktiivsem? Et ekshiarwamised ja skeptitsismus ajalooteadlaste ringkondades wiimasel ajal kaduma hakkab, on just kõige paremaks tunnistuseks ja tõenduseks, et noor eelajalooline teadus kangeneb ja kasvab. On faktid käepärast, siis tungib mõte läbi ja lõpuks peame tahes ehk tahtmata tunnistama: uued mõtted ja leidused ei ole inimesesoole iialgi ei waimlisest ega ka kõlblist küljest waadates kahju toonud, waid just ümberpöördult, nii hästi teorias kui ka praktikas oleme tugewamaks läinud, ja meil pole tarwis iialgi häbipunaga oma põskesid „ilustada“.

