



Itella Green



Närvarande lokalt

Vi håller öppet lokalt, vi sysselsätter lokalt och vi ägs lokalt.
Som ägarkund är det du som äger banken.



Nagu Andelsbank
Nauvon Osuuspankki



Nagu må-ons, fre 10-14, to 10-16.
Tel. 040 865 1578

Korpo må 10-13, ons 10-13, to 14-17, fre 10-13
Tel. 02-464 8146

Houtskär to 9-12
Tel. 040 772 6330

Iniö ons 11-14
02-463 1300

nagu@op.fi

Skärgård

NR 4/2019 - ÅRGÅNG 42 - TIDSKRIFTEN SOM DOKUMENTERAR ETT KULTURARV

Bland tjänstemän och eldsjälar

Skärgård 4 / 2019: Bland tjänstemän och eldsjälar



Sjömanshusen / Mörne / Husö

SKÄRGÅRD 4/2019

Bland tjänstemän och eldsjälar

Inledaren: Lyckan att vara skärbo / Pia Prost.....	2
Sjömanshusen / Kasper Westerlund	4
En kronolänsman i Nagu under ryska tiden / Birgitta Edelman-Holmberg.....	15
Stubben / Maria Sjöblom	25
Prosten Maximilian Lagerbohms bildskatt från Houtskär / Pia Prost.....	32
Vem är skärgårdens bästa bundsförvant / Jan Sundberg	40
En framtida skärgård - hur vill vi bo? / Nina Söderlund	47
Att krympa smart / Elina Auri & Christell Åström.....	50
Bergö vägvisare för nya servicelösningar i skärgården / Pia Prost.....	53
“Pelles Elmuseum“ på Emsalö vidare inom familjen / Thure Malmberg.....	56
Husö biologiska station 60 år / Ea Maria Blomqvist.....	60
Dagens forskning på Husö biologiska station / Pia Prost	68
Bron mellan Pargas och Nagu / Pia Prost	70
Stalin på grund / Anders Moliis-Mellberg.....	72
Sibboroddare siktar på guld i Sulkava / Thure Malmberg	76
Skräntärnan speglar en skärgårdsnatur i förändring / Patrik Byholm	78
Bokhörnan: Ett bokprojekt ser dagens ljus / Håkan Eklund.....	86
Bokhörnan: Utförligt om det flytande kulturarvet / Kasper Westerlund.....	89
Skärinytt.....	93
Sista bilden	96

Prenumerera på Skärgård!

Nr 1/2003	Strandhugg i Österbotten (104 s.) slutsåld
Nr 2/2003	Ekologer, eldsjälar och föränderlig mångfald (112 s.)
Nr 3/2003	Åspingen – bortglömt kulturarv? (72 s.)
Nr 4/2003	Vårt unika träbåtsarv (96 s.) slutsåld
Nr 1/2004	Estlandssvenska Aiboland (136 s.)
Nr 2/2004	Utö fyr- och lotssamhälle (120 s.) slutsåld
Nr 3/2004	Kustliv och skärgårdskultur (88 s.)
Nr 4/2004	Tillståndet i Östersjön (72 s.)
Nr 1/2005	Folkloristik (72 s.)
Nr 2/2005	Kökar (64 s.) slutsåld
Nr 3/2005	Arktiska latituder (80 s.)
Nr 4/2005	Landskap i förändring (76 s.)
Nr 1/2006	Skärgårdens nya konstellationer (88 s.)
Nr 2/2006	Åländska skärgårdskommuner (88 s.)
Nr 3/2006	Ur västnyländska annaler (84 s.) slutsåld
Nr 4/2006	Sibbo – hotad kulturbygd (84 s.)
Nr 1/2007	Skärgård 30 år (84 s.)
Nr 2/2007	Norra Kvarkens landhöjningsrike (68 s.)
Nr 3/2007	Finska kriget 1808-09 (108 s.) slutsåld
Nr 4/2007	Trettio årgångar med Skärgård (64 s.)
Nr 1/2008	Skärgårdssamarbetet 30 år (68 s.)
Nr 2/2008	Natur i förändring (60 s.)
Nr 3/2008	Museer i kustland och skärgård (60 s.)
Nr 4/2008	Sydbottnisk horisont (80 s.)
Nr 1/2009	Arkeologi (80 s.)
Nr 2/2009	Vårt värdefullaste kapital (64 s.) slutsåld
Nr 3/2009	Kimitoön (60 s.)
Nr 4/2009	Naturfientlig populism (72 s.)
Nr 1/2010	Skärgårdsdelegationen 60 år (100 s.)
Nr 2/2010	Korpo, ytterst i staden (72 s.)
Nr 3/2010	Energi och miljö (60 s.)
Nr 4/2010	En senhöstdag i skärgården (88 s.)
Nr 1/2011	Öborna berättar (84 s.)
Nr 2/2011	Konst och kultur (84 s.)
Nr 3/2011	Glesbygd i förändring (68 s.)
Nr 4/2011	Resurslandskapet (80 s.)
Nr 1/2012	Kaj Dahls skärgårdsarv (108 s.) slutsåld
Nr 2/2012	Mervärde i Skärgård (84 s.)
Nr 3/2012	Skutor och farleder (68 s.)
Nr 4/2012	Kvinnokraft (76 s.)
Nr 1/2013	Om jakt & fångst (84 s.)
Nr 2/2013	Från Okavango till Kuggom (76 s.)
Nr 3/2013	Uppdrag i norr (76 s.)
Nr 4/2013	Mat som hantverk (80 s.)
Nr 1/2014	Skärgårdshavet jubilerar (88 s.)
Nr 2/2014	Ur Anders Munsterhjelm's dagböcker (88 s.) slutsåld
Nr 3/2014	Föreningsaktörer i skärgård (88 s.)
Nr 4/2014	En trend att bryta (80 s.)
Nr 1/2015	Att dokumentera är viktigt (80 s.)
Nr 2/2015	Hangö – mitt i havets famn (108 s.)
Nr 3/2015	Öar och skär (88 s.)
Nr 4/2015	Kekkonen i skärgård (72 s.)
Nr 1/2016	Rosenholm, Lillmälö och Stundars (80 s.)
Nr 2/2016	Skärgårdsturism (72 s.)
Nr 3/2016	Sol och vatten (72 s.)
Nr 4/2016	Finland 100 år (72 s.)
Nr 1/2017	Konst (76 s.)
Nr 2/2017	Skärgårdens mat (80 s.)
Nr 3/2017	Dass, solkraft och hållbarhet (76 s.)
Nr 4/2017	Skärgård 40 år (80 s.)
Nr 1/2018	Vinter och is (88 s.)
Nr 2/2018	Den nya generationen (88 s.)
Nr 3/2018	Från fåglar till Pipping (72 s.)
Nr 4/2018	Våra dialekter (80 s.)
Nr 1/2019	Vandring genom nordiskt kulturlandskap (80 s.) slutsåld
Nr 2/2019	Vrak och skeppsbrott (92 s.)
Nr 3/2019	400 år på Sjalö (84 s.)

Prenumerera via www.skargard.fi eller anita.julin@abo.fi, tfn: (02) 215 4944. Årsprenumeration i Finland endast 46 €, utomlands 50 €. Lösnummer kostar 15 €/st inklusive porto. Prenumerationen är fortlöpande tills den sägs upp.

www.skargard.fi

Skärgård

NR 4-2019, årgång 42

TEMA: Bland tjänstemän och eldsjälar

Tidskrift utgiven av Skärgårdsinstitutet vid Åbo Akademi (SIÅA) för presentation av aktuell skärgårdsforskning samt diskussion kring frågor som rör skärgården och våra svenska kustbygder.

WEBBSIDA: www.skargard.fi

ANSVARIG UTGIVARE: SIÅA/Chefredaktör Nina Söderlund

REDAKTÖR: Pia Prost,
e-post: prost.pia@gmail.com
Tfn: +358 (0)50 338 1710
Postadress: Arken, Fabriksgatan 2 G,
20500 ÅBO, Finland.

Tidskriften Skärgård utkommer med 4 temanummer per år.

ÅRSPRENUMERATION (fortlöpande) kostar 46 € i Finland och 50 € utomlands. Lösnummer 15 €.

PRENUMERATIONER via www.skargard.fi
eller Anita Julin, tfn: (02) 215 4944,
e-post: anita.julin@abo.fi

LEDNINGSGRUPPEN FÖR SIÅA 2018-2020

Ordförande PM, utbildningsplanerare Nina Söderlund
suppl. PM, utbildningschef Mona Riska

FL, föreståndare Kasper Westerlund
suppl. FM, skärgårdsguide Charlotte von Haartman

FD, docent, universitetslärare Mikael von Numers
suppl. PM, kommundirektör John Wrede

FD, universitetslärare Blanka Henriksson
suppl. PM, utvecklingschef Gunilla Granberg

FD, docent, universitetslektor Katriina Siivonen
suppl. FM, utvecklingschef Olle Lerche

FM, koordinator Katja Bonnevier
suppl. PM, skärgårdsombudsman Sami Heinonen

PD, professor Kjell Andersson
suppl. FM, doktorand Maria Johansson

FM Julia Ajanko (FÖSS)
suppl. EM, verksamhetsledare Micaela Jansson (FÖSS)



SVENSKA LITTERATURSÄLLSKAPET I FINLAND
Birger Petterssons fond

Konstsamfundet

William Thuring's stiftelse
Centret för konstfrämjande (Taike)
Tidskriftscentralen rf.
Stiftelsen Martha och Albin Löfgrens kulturfond



LAYOUT, OMBRYTNING OCH PRODUKTION:

Gosmos Factory Ab, Åbo

TRYCK: Grano Oy, Vasa

© 2019 Skärgårdsinstitutet vid Åbo Akademi

ISSN 0356-9381



PÄRMEN:
Hyvilemp i Pargas
Foto: Daniel Strömborg



Lyckan att vara skäribo

Vi tackar för alla fantastiska bilder som ni skickat in i vår pämbildstävling! Grattis till Daniel Strömberg, som vinner en årsprenumeration för 2020. Men ni kommer också att hitta andra inskickade bilder i detta nummer. Denna bild av Kayla och Nelah Sundström som vallar får på Hamnö, Kökar, kommer från Erika Sundström.

början av året undersökte tidningen *Ilta-Sanomat* vilka orter det är trevligast att bo i.

Tio olika mått på trivsel gav vid handen att landets trevligaste ort är Sommaröarna, med cirka 500 fast bosatta invånare. Sommaröarna var ursprungligen ett skärgårdssamhälle i Esbo socken, men är idag en stadsdel i Esbo. Sommaröarnas befolkning har alltid varit aktiv och i regionen verkar nio registrerade föreningar.

I samma undersökning placerade sig Lilllandet i Nagu på en hedersam andra plats. Poikko i Nädendals skärgård var med bland de tio i topp.

Office for National Statistics är Storbritanniens största oberoende producent av officiell statistik. För institutets

årliga undersökning om välbefinnande hade forskarna bett 150 000 människor i Storbritannien att rangordna sin lycka, ångest och tillfredsställelse med livet.

De nyligen presenterade resultaten visar att öarna Orkney, Shetland och Western Isles placerar sig överst i listan på landets lyckligaste platser att bo på.

Öarna hör till Skottlands mest avlägsna platser, där livet utan tvekan är lite tuffare och kräver en hel del motståndskraft och beslutsamhet av sina invånare. Men de är bra platser för själen. "Du tvingas dela ditt liv med andra när du bor här", säger en Orkneybo till tidningen *The Herald*, "jag älskar det".

Tongångarna är desamma bland några av Korpos nyinflyttade, som kom till tals på det stora framtidsseminarium i Korpo

som **Nina Söderlund** skriver om i sin artikel. "Havet, lugnet, gemenskapen - man känner att man är en del av gänget här."

På seminariet fick man visionera fritt om framtiden i skärgården och komma med hur tokiga inflyttningsidéer som helst. Den här hör till mina favoriter: "Locka den trevligaste av de 50 nyblivna Eurojackpot-miljonärerna i Siilinjärvi till skärgården (för investeringar och positiv uppmärksamhet)". Visst skulle det vara prima att ha några miljonärer att ta till när det kniper (och i och för sig, skärgården har nog sina välgörare). Men har man inte det, så fixar man det på något annat sätt. Som på Bergö, där området byggt ett eget servicehus. Projektet är så speciellt att Bergöborna kommer att lyftas fram som föregångare när Nordiska ministerrådets forskningsinstitut Nordregio gör en utredning kring nya servicelösningar på landsbygden.

Elina Auri och **Christell Åström** skriver om Smart Shrinking, där alternativet till fortsatt tillväxt är en strategi som fo-

kuserar på människors upplevda lycka och sociala nätverk. Trots att de demografiska mätarna visar på rätt för områden som inte förefaller livskraftiga i dagsläget, verkar människorna lyckliga och tillfreds med livet. Man kan fråga sig vad som är viktigare ur en enskild invånares perspektiv.

I detta nummer finns otroligt fina fotografier från både Nagu och Houtskär kring förra sekelskiftet. Bilderna skildrar både vardag och fest, landskap och interiörer i en präst- respektive länsmannafamilj. Tjänstemännen i skärgården, främst de statliga, har tyvärr blivit allt färre med åren, vilket **Jan Sundberg** beskriver i sin artikel. Men eldsjälarna finns det ännu gott om, och de lär inte ta slut i första taget.

*Pia Prost, redaktör
050-3381710
pia.prost@abo.fi*



På den lyckliga men blåsiga ön Orkney, hösten 2017. Foto: Mats Prost

Sjömanshusen förmedlade manskap och värnade om sjöfolkets rättigheter

Text: Kasper Westerlund

Från och med år 1748 började sjömanshus inrättas runt om i det svenska riket. Till det sjömanshus som år 1752 grundades i Åbo – det första i den östra riksdelen – hörde bland annat att föra bok över stadens sjöfolk, samt att fungera som en arbetsförmedlingsbyrå. Sjömanshusen som successivt etablerades på 32 orter i Finland hade också till uppgift att tillse att varje påmönstrad fick den befattning och den lön han hade rätt till.



Sjöfolkets arbetsvillkor och tjänsteavtal och därmed förhållandena om skeppsbord var länge en fråga som i juridiskt hänseende inte reglerades mera ingående. I den så kallade skeppsmannabalken i den första svenska sjölagen 1667 ingick bestämmelser angående skeppsfolks städjande och avskedande, skeppsfolks skyldigheter samt deras förmåner i fråga om exempelvis kost, föring med mera, samt vid sjukdom och dödsfall. Skeppmannabalken innehöll också bestämmelser och föreskrifter gällande avlöning och bestraffning, samt regler om hur man skulle förfara vid tvist mellan skeppare och skeppsfolk. I många fall lämnade bestämmelserna ändå stort utrymme för tolkningar och godtycke. De första bestämmelserna gällande sjöfolkets registrering gav för sin del så sent som 1735.

Med detta som bakgrund – sannolikt även som ett svar på behovet att stimulera rekryteringen av sjöfolk till den växande handelsflottan i det svenska riket – lade kommerserådet och borgmästaren **Thomas Plomgren** i Stockholm år 1747 fram ett förslag vid riksdagen gällande ett reglemente för kofferdiskeppare och skeppsfolk. Bakom förslaget kan man också skönja en strävan att skapa ordning och reda i kontrollen av sjöfolk, med andra ord sjömansregistreringen och mönstringen.

Förslaget togs av allt att döma väl emot. Genom *Kongl. Maj:ts Nädiga Reglemente, hwarefter Coopvaerdie-Skeppare och Skeppsfolk hafva sig at rätta*, som den 30 mars 1748 vann kunglig stadfästelse, stadgades bland annat att ett sjömanshus skulle grundas i Stockholm, vilket också skedde samma år. Till en början hade sjömanshuset i Stockholm hela riket som arbetsområde, men efter en anhållan från Göteborg fick, genom en kunglig förklaring år 1752, Göteborg och övriga stapelstäder rätt att inrätta sjömanshus och disponera

inflytande medel för understödsverksamhet bland sjöfolket på respektive ort.

Någon skyldighet att inrätta sjömanshus förelåg dock inte under den tid Finland var en del av Sverige. I den östra riksdelens största stad Åbo grundades ett sjömanshus samma år det blev möjligt och till dess första uppgifter hörde att föra bok över stadens sjöfolk, samt att fungera som en arbetsförmedlingsbyrå. I Helsingfors grundades ett sjömanshus år 1759 och så småningom grundades sådana även i övriga städer som idkade utrikeshandel. Sjömanshusen leddes av en direktion och av en anställd sjömanshusombudsman, till en början kallad *waterschout*.

Utöver uppgiften att se till att handelsflottan hade tillgång till sjöfolk och att föra bok över sjömän, inte enbart de som påmönstrades utan yrkesgruppen som helhet, hade sjömanshusen också till uppgift att tillse att varje påmönstrad fick den befattning och den lön han hade rätt till. Lönen eller hyrans storlek bestämdes utgående från befattning, samt den ifrågavarande personens tidigare erfarenhet (omfattning och slag). I fartygets *namnrulla* (även kallad sjömansrulla), som uppgjordes för varje resa, antecknades samtliga medlemmar i besättningen. Namnrullan, som samtidigt också utgjorde ett kontrakt enligt vilket besättningen till en fastställd hyra och enligt fastställda villkor förband sig att åtfölja fartyget på dess resa, var gällande först då fartygets befälhavare och ombudsmannen vid sjömanshuset undertecknat den. Sjömanshusen fungerade vidare som sjuk- och understöds-kassa för sjöfolket och kunde således bevilja tillfälliga understöd åt medellösa befälhavare, styrmän och sjömän samt åt deras änkor och barn. Sjömanshusen betalade också ut pensioner.

Verksamheten finansierades med medel från olika källor. De mest betydande intäkterna härstammade från en så kallad *förhyrningsavgift*, som varje påmönstrad sjö-

man var tvungen att erlägga och som stod i relation till den införtjänade inkomsten, samt från en *förtjänstavgift*, som skulle erläggas av dess inhemska besättning varje gång ett fartyg återvände till landet. Av redarna uppbars en så kallad *lästavgift* som för sin del stod i relation till fartygets dräktighet (ett genom skeppsmätning fastställt mått på ett fartygs storlek). Mindre inkomster inflöt genom *kollekt*, *frivilliga bidrag*, *räntor* på egna fonder samt genom *straffavgifter* och *böter* som utdömts sjöfolk i tjänst.

Sjömanshusens verksamhet i Finland fortsatte som tidigare efter skilsmässan från Sverige 1809. Först i och med att *K. Förordningen angående Sjömanshusen i Finland*

trädde i kraft 1874 blev det emellertid obligatoriskt att inrätta sjömanshus i de städer där handelssjöfart idkades ”på utrikes ort”. Enligt samma förordning gjordes det å andra sidan frivilligt att ansluta sig till sjömanshuset, något som till dess hade varit en förutsättning för att kunna mönstra på ett fartyg.

Sjömanshus i Åbolands och Åbo skärgårdar

Som en naturlig följd av en kraftigt expanderande bygdeseglation under 1870-talet, påskyndad av högkonjunktur och av att sjöfarten genom förordning 1868, kompletterad 1873, gjordes lika fri för landsbygdens som



Under den tid Matts Viktor Lindell förestod sjömanshuset i Nagu fungerade Wäcklax Herrgård som dess hemvist. Bilden tagen vintern 1895. Thomas Wilmans fotosamling.

för städernas invånare, uppkom efter lokala initiativ och genom senatens beslut sjömanshus även på landsbygden. Som ett led i den här utvecklingen fick Åboland år 1877 sina två sjömanshus, i Kimito respektive Nagu. Kimito sjömanshusområde omfattade alla Halikko härads socknar, medan Nagu sjömanshus förutom Nagu socken även omfattade socknarna Korpo, Houtskär och Rimito.

De åboländska sjömanshusen verkade fram till att sjömanshusorganisationen upplöstes vid utgången av år 1937. Sjömanshuset i Gustafs, vilket omfattade Gustafs och Iniö kommuner, grundades samma år, 1877, och verkade fram till 1915 då verksamheten lades ned som olönsam. Officiellt upplös-

tes sjömanshuset i Gustafs 1920 och dess arkiv och tillgångar överfördes till sjömanshuset i Nystad. I Töfsala grundades likaså ett sjömanshus år 1877 och det omfattade Töfsala och Velkua kommuner i Vemo härad samt Lemo och Villnäs kommuner i Virmo härad. Verksamheten blev inte långvarig och det lades ned redan 1898. Pargas fick för sin del inget eget sjömanshus, utan anslöts till Åbo. Sålunda kunde åboländska sjömän – beroende på hemort – vara inskrivna på fyra olika sjömanshus i regionen.

Före år 1877 skedde den obligatoriska påmönstringen av besättningar i bygdefartyg inför magistrat eller kronolänsman. Det förekom också att bygdefartyg hemmahörande





Till första ombudsman för Kimito sjömanshus utsågs Karl Anton Jansson, som skötte uppdraget från år 1877 till sin död i april 1894. Trots den ohälsa som i unga år hade tvingat honom att avbryta sin sjömansbana och som ändade hans liv i en ålder av 44 år, skötte han med framgång uppdraget som ombudsman vid sidan av en mängd kommunala uppdrag. Foto: Åbo Akademis bildsamlingar.

i exempelvis Korpo (hemort) var registrerade i Åbo (registerort) och därför inskrivna på sjömanshuset där. Mönstring av besättningen skedde i dessa fall i Åbo. Tog en enskild sjöman mönstring ombord i en inhemska hamn som inte var personens hemort, skedde mönstringen i det lokala sjömanshuset. Lika allmänt var det att en namnrulla utfärdades och uppgjordes i ett sjömanshus som inte var detsamma som fartyget var inskrivet i.

Detta skedde till exempel då den enda inhemska hamn ett fartyg anlöpte under resan och där en besättning mönstrades inte var hemorten. Fullskrivna rullor skulle emellertid inlämnas till ”det egna” sjömanshuset.

Allan Gustafsson och **John Hackman**, som vardera ingående skildrat den åboländska bygdeseglationen, framhåller med stöd av sina informanter att på- och avmönstring kunde ske på olika, ibland också rätt pragmatiska sätt. Sålunda berättas från Väst-anfjärd att det kunde hända att ”alle man ombord med skepparen i spetsen vandrade upp till sjömanshuset i Östanå för på- eller avmönstring” (Gustafsson 1974, s. 39). I Nagu skedde mönstring av besättning ofta på kyrkbacken ”där också mycket annat avhandlades både före och efter gudstjänsten” (Hackman 1971, s. 74). Hackman framhåller vidare att skepparen ofta redan under föregående års seglation hade avtalat färdigt om fortsatt samarbete med besättningen och att nya besättningsmän påmönstrades under vintervintern. Den officiella delen av påmönstringen skedde i sjömanshuset och vanligt förekommande – även om det skedde i strid med gällande bestämmelser – var att befälhavaren ensam eller i sällskap av en eller ett par medlemmar av besättningen infann sig hos ombudsmannen. Befälhavaren kunde också höra sig för med ombudsmannen om det fanns ledigt folk att tillgå. Korpos perifera läge i förhållande till sjömanshuset i Nagu, som socknens sjöfolk sorterade under, i kombination med en betydande flotta innebar att länsmannen i Korpo också skötte mönstringar och andra angelägenheter som ankom på sjömanshuset.

Enligt sjömanshusförordningen skulle till ombudsman ”företrädesvis i sjöväsendet förfarne män utses”, på landsbygden i praktiken ofta en välrenommerad skeppare eller bygderedare – senare vanligen en sjökaptan – som ofta skötte uppdraget under långa tider. I exempelvis Gustafs sköttes uppdra-

get som sjömanshusombudsman under hela den tid man hade ett sjömanshus på orten (1877–1915) av endast en person, nämligen redaren och agronomen **Albert Abrahamsson** (från 1906 **Aapola**) på Laupus gård. Till första sjömanshusombudsman i Nagu utsågs kofferdiskeppare **Matts Viktor Lindell** på Wäcklax Herrgård. Han skötte uppdraget åren 1877–1884 och efterträddes av kofferdiskeppare **Mickel ”Teus” Vincentius Mickelsson** på Mattnäs Manilla Södergård, ombudsman 1884–1905. Den sista sjömanshusombudsmannen i Nagu var sjökaptan **Gideon Svahnström** på Jälist Östergård 1905–1937.

Kimito sjömanshus – som egentligen hade kunnat uppkallas efter den minsta socknen, men med den största seglationen i bygden, Västanfjärd, där det även fick sitt första hemvist på Bjärkas gård i Östanå – ledde till en början av ombudsmannen **Karl Anton Jansson** 1877–1894. Han efterträddes sistnämnda år av sjökaptan **B. Jansson** som tf innehavare. Redan följande år utsågs emellertid sjökaptan **Otto Alfred Jansson** (senare **Jansén**) till ordinarie ombudsman, ett uppdrag han skötte fram till sin död i december 1927. Under de första femtio åren var sjömanshuset således förlagt till Östanå i Västanfjärd. Under de sista tio åren 1928–1937 verkade sjömanshuset i Kimito där det, åtminstone under en tid (exakt under vilka år är inte helt klarlagt), var förlagt till Påvalsby Södergård hos sjökaptan **Albert Renlund** som verkade som dess ombudsman.

Om sjömanshuset i Töfsala som var verksamt i endast drygt tjuo år finns ytterst lite dokumentation och det enda som bevarats av arkivet är en kassabok som omfattar åren 1877–1896.

Sjömanshusarkiven

Sjömanshusens verksamhet i Finland upphörde genom en lag vilken trädde i kraft den



Från 1877 till sin död 1884 verkade kofferdiskeppare Matts Viktor Lindell (t.h.) som första ombudsman för sjömanshuset i Nagu. Här fotograferad i Schiedam i Holland i början av 1860-talet tillsammans med sin bror, kofferdiskeppare Johan Otto Lindell från Mattnäs Skinnars. Foto: J. van Diggelen, Thomas Wilmans fotosamling.

1 januari 1938. Sjömanshusens uppgifter gällande mönstring av sjöfolk överfördes därmed på så kallade mönstringsförrättare, tillförordnade av Sjöfartsstyrelsen. Ansvaret för sjöfararnas socialskydd hade redan tidigare påförts andra instanser som en följd av sociallagstiftning och internationella avtal. Enligt *Lag om indragning av sjömanshusen* (1937) skulle sjömanshusens kapitalbehållning överlämnas till staten att förvaltas som en bestående understödsfond för sjömän.



Bjarkas gård i Östanå i Västanfjärd var under hela femtio år (1877-1927) säte för Kimito sjömanshus. Under detta halvsekel vandrade hundratals sjömän genom dörren i trapphuset för mönstring. I samband med att Dalsbruk och Björkboda kom i telefonkontakt med omvärlden drogs även en linje till Bjarkas, den första i Västanfjärd. Efter Gustafsson 1972.

I Sverige, där sjömanshusorganisationen uppkom, började sjömanshusen successivt att läggas ned under första hälften av 1900-talet för att till slut helt upphöra med sin verksamhet så sent som 1969.

I Finland verkade under perioden 1752-1937 sammanlagt 32 sjömanshus. På olika håll och i olika utsträckning finns material

bevarat från samtliga sjömanshus som verkat i landet. Lagen om sjömanshusens indragning innehöll – har det visat sig – framsynta stadganden om att sjömanshusarkiven skulle överlätas till kommunerna, vilka i sin tur gavs i uppgift att sköta, förvara och hålla dem tillgängliga. Vidare stadgades att arkiven senast 25 år efter indragningen och på åtgärd av kommunen skulle överföras till veder-

N^o 166. *Lindell, Axel Otto*

Påmönstrings		Gift.	Ogift.	Verkställda sjöresor.	I egenskap af
År.	Månad. dag.				
1877	5/10		1.	Borså Montee, Åberg London, hem	Rejntocht
1881	12/5.		1.	1. Nordsjö- 1. Östersjöräfa, hem	jungman
1882	11/4		1.	2. Nord- 1. Östersjöräfa	d=
1883	1/5		2	2 Nordsjöräfar	Rejntocht
1894	23/4		1	2 d=	d=

börande landsarkiv (§ 4). Det betyder att samtliga sjömanshusarkiv borde ha överförts till Arkivverket senast den 1 januari 1963.

Med några få undantag har lagens paragraf följts. Vid Riksarkivets regionala arkiv (de forna landsarkiven) bevaras idag 27 sjömanshusarkiv. Av dessa, inom Arkivverkets enheter bevarade sjömanshusarkiv, är samtliga ordnade och förtecknade och respektive arkivförteckning är tillgänglig via Arkivverkets databas VAKKA. På annat håll bevaras Helsingfors sjömanshusarkiv (Helsingfors stadsarkiv, sökbart via databasen SINETTI), Viborgs läns sjömanshusarkiv (Leningrad Oblasts arkiv i Viborg), Kimito sjömanshusarkiv (Sagalunds museum i Kimito) samt Mariehamns och Vårdö sjömanshusarkiv (båda i Ålands sjöfartsmuseum i Mariehamn). Samtliga finländska sjömanshusarkiv och deras placering framgår av tabell 1.

Vad innehåller sjömanshusarkiven?

De centrala handlingarna i sjömanshusarkiven utgörs av *matriklar, namn- och befaren-*

hetsrullor, på- och avmönstringsliggare samt de fartygsvisa *sjömansrullorna*. De senare innehåller rätt detaljerad information om fartygens resor och besättning med uppgifter om sjömännens namn och födelseort, kyrkoskrivningsort, civilstånd, befattning ombord, hyra, tidpunkten för på- och avmönstring samt eventuella anmärkningar om till exempel rymning, dödsfall och annat. Matriklarna innehåller också uppgifter om disciplin, duglighet, uppförande, fallenhet för sjömansyrket, leverne och så vidare, som hämtades ur de så kallade *fräjddeböckerna* (senare tiders sjömansbok).

Utöver de ovannämnda handlingarna innehåller sjömanshusarkiven sammantaget också stora mängder skeppsdagböcker (loggböcker). Enligt sjölagen av år 1873 tillföll nämligen uppgiften att tillhandahålla tryckta skeppsdagböcker landets sjömanshus. Enligt samma lagrum skulle skeppsdagboken efter fulländad resa – vilket allmänt tolkats som synonymt med att dagboken blivit fullskrivnen – inlämnas till sjömanshuset i fartygets inskrivningsort (Sjölag 1873, § 40).

Axel Otto Lindells (1865–1935) sjömansbana från kajutvakt 1879 till befälhavare 1894, här dokumenterad i Nagu sjömanshus matrikel 1877–1929 (Aa:1) som förvaras i Riksarkivet i Åbo. Av matrikeln framgår bl.a. matrikelnummer, på- och avmönstringsdag, befattning ombord, vilka fartyg personen seglade i och under vems befäl, de enskilda resornas längd samt "fräjd". Som framgår i det här fallet uppförde sig Lindell genomgående "vel". Foto: Kasper Westerlund.

född i *Nagu* den *8 Maj* år *1865*.

Fartygets namn.	Befälhavarens namn.	Resans längd.		Fräjd.	Anmärkningar och tillägg.
		År.	Månad.		
<i>Skypat Venio</i>	<i>E. H. Westerlund</i>	<i>5</i>	<i>27</i>		<i>Skypat sig vel. Åbo, 1/11 - 27.</i>
<i>brigt utgent</i>	<i>J. O. Lindell</i>	<i>6</i>	<i>1</i>		<i>d^e " 22/11 - 81.</i>
<i>d^e</i>	<i>d^e</i>	<i>6</i>	<i>21</i>		<i>d^e " 1/11 - 82.</i>
<i>d^e</i>	<i>d^e</i>	<i>6</i>	<i>8</i>		<i>d^e " 28/11 83.</i>
<i>d^e</i>	<i>d^e</i>	<i>5</i>			<i>d^e " 24/9 84.</i>



TACK VARE FRAMSYNT LAGSTIFTNING INNEHÅLLER SJÖMANSHUSARKIVEN TOTALT 5 027 FÖR EFTERVÄRLDEN BEVARADE SKEPPSDAGBÖCKER, VILKET UTGÖR UPPSKATTNINGSVIS 40 PROCENT AV DEN TOTALA MÄNGDEN BEVARADE VOLYMER I FINLÄNDSKA ARKIV.”

Föga anade senaten vilken kulturgärning den gjorde då lagen stadfästes försommaren 1873. Stadgandena om inlämnande av dagbok till sjömanshus efter fulländad resa var gällande under perioden 1874–1937. Tack vare framsynt lagstiftning innehåller sjömanshusarkiven totalt 5 027 för eftervärlden bevarade skeppsdagböcker, vilket utgör uppskattningsvis 40 procent av den totala mängden bevarade volymer i finländska arkiv. Den största mängden bevarade skeppsdagböcker finns i Raumo sjömanshusarkiv, 1 031 volymer. Kimito sjömanshusarkiv innehåller 494 volymer medan Nagu sjömanshusarkiv – till följd av den förödande brand som drabbade ombudsmannen Gideon Svahnströms byggnad på Jälöst Östergård den 1 mars 1921, där sjömanshusets arkiv bevarades – inte innehåller en enda skeppsdagbok. Branden decimerade också i övrigt arkivbeståndet.

Sjömanshusarkiven innehåller vidare bland annat ansökningar om bidrag och pensioner, arbets- och andra intyg, samt fräijdeböcker.

Sjömanshusarkiven är intressanta såväl ur mikro- som ur makroperspektiv. På ett mikroplan kan handlingarna i arkiven – i bästa fall – ge detaljerade uppgifter om en enskild sjömans liv eller en hel fartygsbesättnings resa. Sett ur ett makroperspektiv tillhandahåller sjömanshusarkiven, som en följd av ett detaljerat, långvarigt och systematiskt registrerande, omfattande data som gör det möjligt att fånga stora linjer i en hel bygds eller en stads sjöfartshistoria. Sjömanshusens hjälpverksamhet och deras arbete till förmån för sjöfolkets socialskydd, långt innan ordet var myntat, gör materialet mycket intressant även ur ett socialhistoriskt och etnologiskt perspektiv.

Det skolgångna och skrivkunniga befälet har ofta efterlämnat ett – i många fall – rikhaltigt källmaterial, medan situationen då det gäller gemene man för det mesta är en helt annan. När det gäller att finna uppgifter om vanligt sjöfolk – manskapet – står sjömanshusarkiven därför i en klass för sig.

Tabell 1. Sjömanshusarkiven i Finland

Sjömanshus	Förvarande arkiv
Björneborg	Riksarkivet, Åbo
Borgå	Riksarkivet, Jyväskylä
Brahestad	Riksarkivet, Uleåborg
Ekenäs	Riksarkivet, Tavastehus
Fredrikshamn	Riksarkivet, S:t Michel
Gamlakarleby	Riksarkivet, Vasa
Gustavs	Riksarkivet, Åbo
Hangö	Riksarkivet, Tavastehus
Helsingfors	Helsingfors stadsarkiv
Jakobstad	Riksarkivet, Vasa
Kaskö	Riksarkivet, Vasa
Kimito	Sagalunds museum, Kimito
Koivisto (Björkö)	Riksarkivet, S:t Michel
Kotka	Riksarkivet, S:t Michel
Kristinestad	Riksarkivet, Vasa
Kuopio	Riksarkivet, Joensuu
Lovisa	Riksarkivet, Tavastehus
Mariehamn	Ålands sjöfartsmuseum, Mariehamn
Nagu	Riksarkivet, Åbo
Nykarleby	Riksarkivet, Vasa
Nyslott	Riksarkivet, S:t Michel
Nystad	Riksarkivet, Åbo
Raumo	Riksarkivet, Åbo
Sordavala	Riksarkivet, S:t Michel
S:t Mickel	Riksarkivet, S:t Michel
Torneå	Riksarkivet, Uleåborg
Töfsala	Riksarkivet, Åbo
Uleåborg	Riksarkivet, Uleåborg
Vasa	Riksarkivet, Vasa
Viborg	Leningrad Oblasts arkiv, Viborg
Vårdö	Ålands sjöfartsmuseum, Mariehamn
Åbo	Riksarkivet, Åbo

Källa: Westerlund 2013, s. 254–255.

Referenser

Gerentz, Sven, *Stockholms sjömanshus 1748–1948*, Stockholm: Stockholms sjömanshus 1948

Gustafsson, Allan, *Åboländsk bygdesjöfart under segel*, Uusikaupunki 1970

Gustafsson, Allan, *Åboländsk bygdesjöfart under segel. Gynnande vind*, Uusikaupunki 1974

Hackman, John, *Bygdesjöfart i Nagu under 1800-talet. En undersökning av partrederiorganisationen. Sjöhistoriska museet vid Åbo Akademi rapport 1*, Åbo 1975

Helsingin Sanomat, 26.7.1920

Kallberg, Ulla, *Kustavin talonpoikaispurjehduksesta 1860–1915*. Turun yliopiston kansatieteen laitoksen toimituksia 8, Turku 1981

K. Förordningen angående Sjömanshusen i Finland. Gifven i Helsingfors, den 30 April 1874

Kongl. Maj:ts Nådiga Reglemente, hwarefter Coopvaerdie-Skeppare och Skeppsfolk hafwa sig at rätta. Gifwit Stockholm i Råd-kammaren then 30 Martii 1748

Lag om indragning av sjömanshusen. Given d. 4 juni 1937

Mattila, Tapani, 'Merimieshuonelaivos', *Navis Fennica. Suomen merenkulun historia 4: Meren aalloilla ja sisävesillä*, toim. Erkki Riimäla, Porvoo Helsinki Juva: WSOY 1993

Rauman Lehti, 30.7.1898

Sjölög för Storfurstendömet Finland. Gifven i Helsingfors, den 9 Juni 1873

Westerlund, Kasper, *Skeppsdagboken som nautisk fästpunkt och resevitnesbörd. En källkritisk studie med särskilt fokus på finländska förhållanden*. Licentiatavhandling i nordisk etnologi, Åbo Akademi 2013

Åbo Posten, 28.3.1877

KASPER WESTERLUND

är intendent och föreståndare för Sjöhistoriska institutet vid Åbo Akademi, styrelsemedlem i Stiftelsen Forum Marinum och Stiftelsen för museifartyget Sigyn samt medlem i Skärgårdsinstitutets ledningsgrupp.

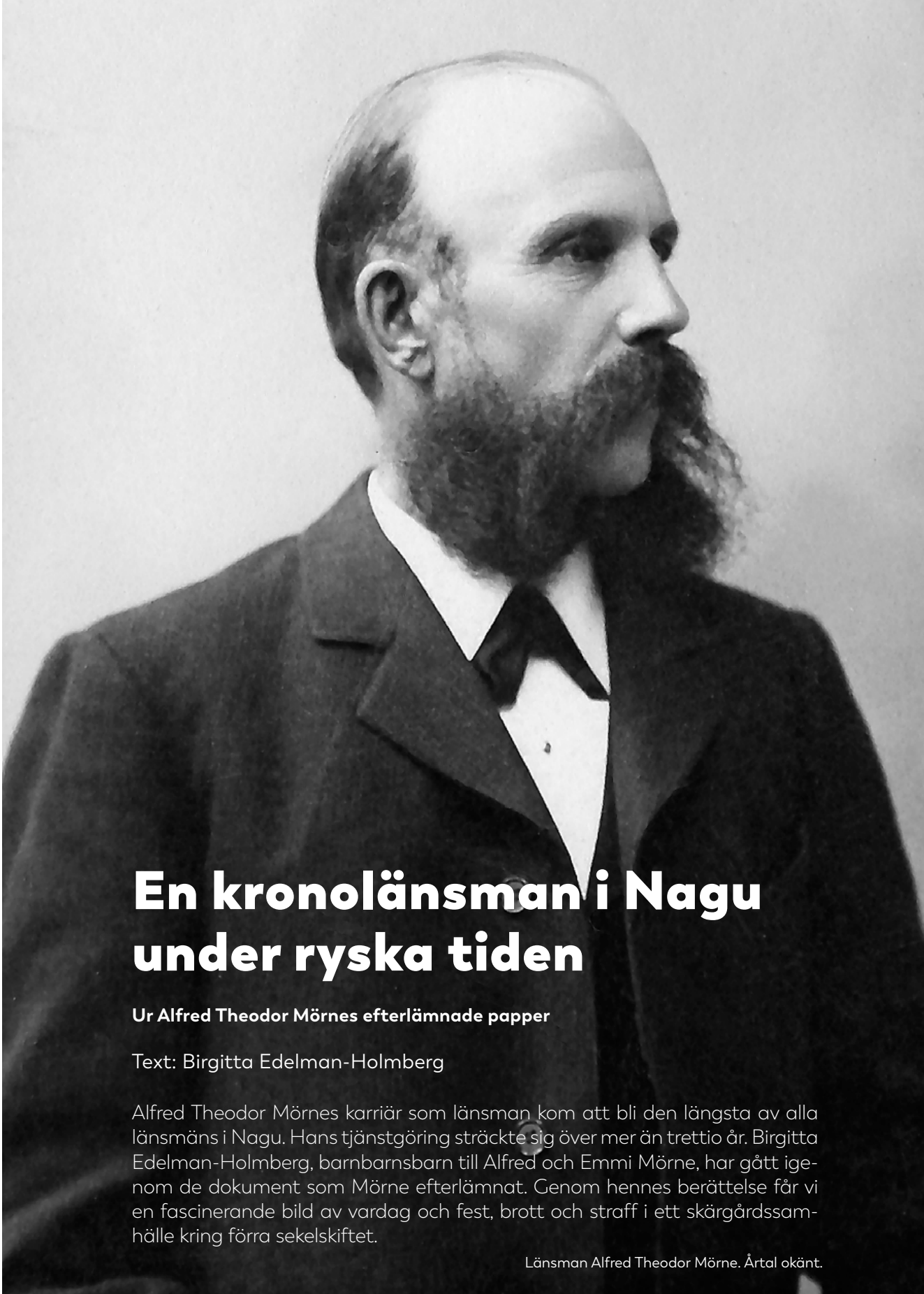
kasper.westerlund@abo.fi
02 215 4152

Sjöhistoriska institutet vid Åbo Akademi,
Slottsgatan 72, 20100 ÅBO

www.sjohistoriska.abo.fi, facebook: sjohistoriska.institutet



ARTIKELFÖRFATTAREN



En kronolänsman i Nagu under ryska tiden

Ur Alfred Theodor Mörnes efterlämnade papper

Text: Birgitta Edelman-Holmberg

Alfred Theodor Mörnes karriär som länsman kom att bli den längsta av alla länsmäns i Nagu. Hans tjänstgöring sträckte sig över mer än trettio år. Birgitta Edelman-Holmberg, barnbarnsbarn till Alfred och Emmi Mörne, har gått igenom de dokument som Mörne efterlämnat. Genom hennes berättelse får vi en fascinerande bild av vardag och fest, brott och straff i ett skärgårdssamhälle kring förra sekelskiftet.

Länsman Alfred Theodor Mörne. Årtal okänt.



Familjen Mörne. Alfred Theodor med maka Emmi i förgrunden. Bakom står från vänster döttrarna Ellen, Aina och Impi. Åtminstone Ellen och Impi vikarierade som länsmän under Alfreds sjukdom. Sonen Axel, arkitekt i Nagu, var troligen den som tog bilden. Sonen Albert dog av blixten, så eftersom han inte är med på bilden är den troligen från 1910.

"Den 13. föll Hans Kungliga Majestät såsom offer för ett nedsligt attentat i St Petersburg, sörjd af millioner trogna undersåtar." Detta antecknar den unge vikarie-
rande länsmannen i Nagu, **Alfred Theodor Mörne**, i sin statskalender då tsar **Alexander II** i mars 1881 dödats i en granatattack. Skottet mot generalguvernör **Bobrikoff** och hans död i juni 1904 nedtecknar länsman Mörne kort med klockslag.

Mellan Alexander II:s död och skottet mot Bobrikoff hade det runnit en hel del vatten under broarna även i lilla Nagu. Förryskningspolitiken innebar att befolkningen uppdelades i upproriska finlandskonstitutionella och undfallande ryssvänner. Som tsarens representant i Nagu torde länsmannen snart befunnit sig i en alltmer polariserad och plågsam situation.

Trots dessa omvälvningar syns det inga spår av protester eller vrede i länsman Mörnes kalendrar. Man kan nästan tala om en bedövande tystnad vad det gäller

kommentarer om skeenden i storfurstendömet. Efter notatet om Bobrikoffs död fortsätter nämligen anteckningarna med att påminna om sedvanliga länsmansplikter, såsom 'Inventering på Själo', 'P.A. Holländers konkursauktion' och 'Extra kommunalstämma om vinterångbåtsrännor och fattigvårdsföreståndarinna'. Livet går sin gilla gång med lokala bestyr.

Utifrån Mörnes efterlämnade papper kan man konstatera att han upprördes mer av att en fogde underlåtit att reparera två vägtrummor på Högsar, än av de omvälvande skeendena i riket. Resor och transporter företogs inte utan möda, så vägtrumornas bristande skick var ett bekymmer som fick Alfred att utgjuta sig på ett språk som föranledde att den utskälde svarade:

"Hvad det formella af ditt brev beträffar, så skulle jag gjort anspråk uppå att det hade varit mera öfverensstämmande med konvensansens fordringar och mindre hänsynslöst. - (Det) är skrifvet på ett sätt och i en ton, som möjligen



"Lugnet" på Urksor 1908. Albert Mörne till vänster, gossen som gör honnör är okänd. Den lilla boden har sedermera flyttats över vägen och blivit förstörd till sommarstuga.

kan användas, då det gäller en underordnad, men också då det gäller en sådan, undviker gerna en bildad människa slikt språk. Jag undanber mig för framtiden ett dylikt skrifsätt."

Tyvär finns inte Alfreds ursprungliga brev kvar, men han arkiverade nogsammt svaret och man får hoppas att han tog det till efter rättning.

Alfreds länsmanakarriär kom att bli den längsta av alla länsmäns i Nagu. Hans tjänstgöring sträckte sig över mer än trettio år.

OM VI ser kronologiskt på Alfred Theodor Mörnes liv vet vi att han föddes på den ganska ståtliga Rääkkä gård i Ylöjärvi, nära Tammerfors, i november 1851. Han var yngst av elva barn. Modern, **Serafia**, var 45 år gammal då hon födde Alfred. Hans far, kommissionslantmätare **Arvid**, dog redan då Alfred var i yngre tonåren.

Alfred skickades till Högre Elementarskolan i Tammerfors, där han nitton år gammal

tog studenten. Hans 20 år äldre bror **Arvid Oskar** arbetade som tullförvaltare. Det är ganska troligt att det var på dennes inrådan Alfred får anställning som biträde på general-tulldirektionens kansli i Helsingfors 1872.

Alfred har före sin anställning fått intyg på att han lärt sig dubbel, så kallad 'italiensk', bokföring, men det finns inga andra uppgifter om att han någonsin under hela sin karriär skulle genomgått några speciella kurser. Intyg på att han kan finska och svenska får han senare under sin länsmanstid.

Alfreds handstil är till en början stor, rund och barnslig som en skolgosses, trots att han är stor nog att inhandla 1/2 stop körsbärsvin och en bunt papyrosser, men redan efter några månader som kanslibitråde ser man att hans handstil blir liten, prydlig och återhållsam. Han är vorden en professionell kanslist.

1876 börjar han biträda hovrättsrådet **C.F. Munck** i 'Övre Satakundas nedre domsaga'. I slutbetyget skriver Munck att ynglingen



Maria Emilia "Emmi" Mörne (f. Lindqvist) som ung.

Mörne har "...ådagalagt berömvärd flit och ordentlighet, samt iakttagit ett hedrande uppförande...". Alfreds hetlevrade sida var kanske inte ett så dominerande karaktärsdrag trots allt. Men han höll å andra sidan mest på med 'renskrivning av Häradsrättens expeditioner', som Munck skriver. Oreparerade vägtrummor är ju en annan sak.

Efter att ha biträtt Munck i 'Övre Satakundas nedre' övergår Alfred till att bli kanslist i Åbo landskansli, varvid han ambulera som vikarierande kronolänsmän i Lundo, Föglö, Loimijoki och Mouhijärvi. Den 8 december 1879 blir ett viktigt datum för Alfred, eftersom han då påbörjar ett lämsmansvikariat i Nagu distrikt och sedan kommer att vikariera denna post utan av-

brott, medan två lämsmän, **H.A. Wahlroos** och **G. Sundroos**, innehar posten. Den senare blir tydligen aldrig länsman annat än till namnet, eftersom Alfred Theodor vikarierar under hela hans lämsmansperiod.¹⁾

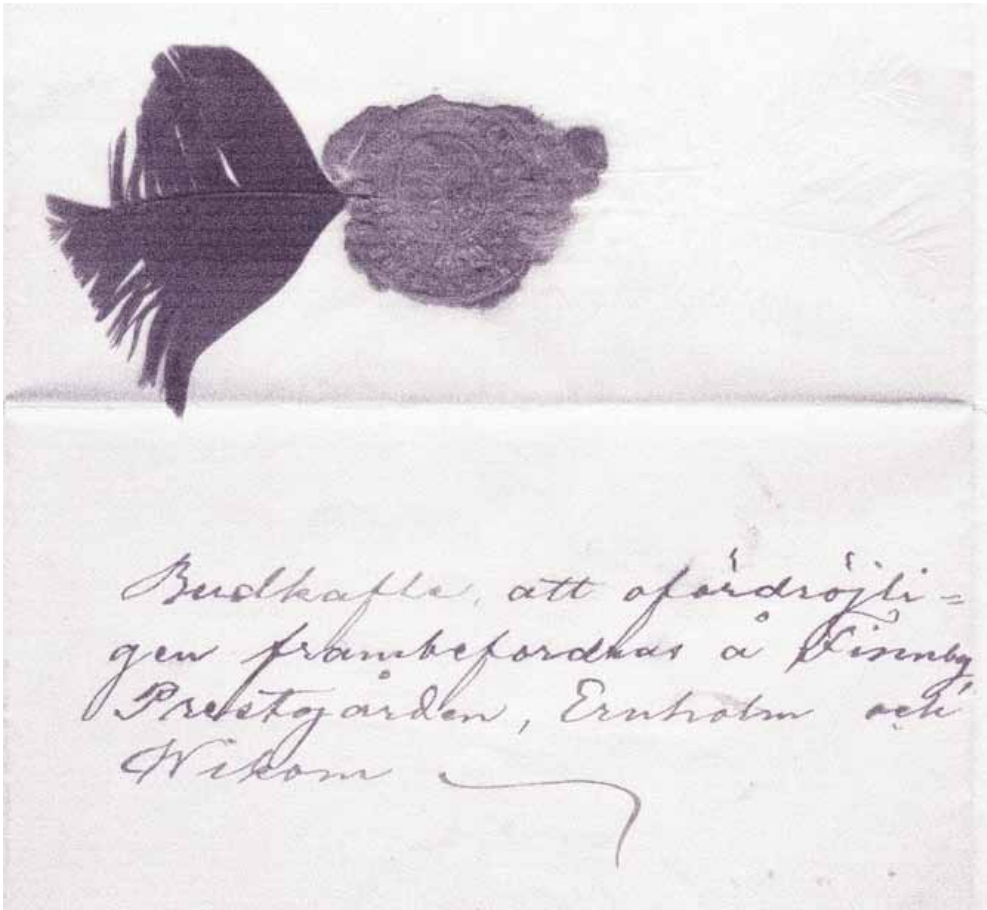
Det är tre veckor kvar av 1879 då Alfred Theodor Mörne tar över lämsmansposten som vikarie. Vi får anta att Alfred anar fred och ingen fara ända tills det dimper ner ett bistert brev från hans överordnade, kronofogde **Josias R. Springert** i Wirmo, daterat 19 januari 1880. 'Klockan 6 på morgonen', tillägger kronofogden surt.

Brevet nämner fem viktiga rapporter som saknas från Nagu. "*Eljest saknas en hel massa utav diverse rapporter från Nagu, men dem förutan kan man för denna gång slå sig ut*", skriver Springert, vilket måste betecknas som en ganska hotfull anmärkning, förklädd till hjälpsamhet. Kronofogden har sedan i sista stund i hörnet på brevet tillfogat ett bistert: "*Huru drifver landthandlande i Nagu sin rörelse, då ingen anmälan till mig ingått*".

Kanske är det efter denna näsbränna Alfred sätter sig ner och författar sin 'Promemoria', eller lathund, som månad för månad tar upp alla förteckningar som bör uppgöras och all rapportering som bör ske. I slutet av den digra luntan har han ytterligare tillagt 'Diverse observanda' som anger hur utlänningar ska rapporteras, att arkangeliter bör underkastas läkarundersökning, hur vistelsebiljetter, broar, sågverk, fängstransporter, gästgiverier, veneriskt sjuka, estlänningar, studerande, fattigdomsbevis med mera ska utfärdas, handhas eller rapporteras. Det hela utgör en arbetsbeskrivning som man hoppas hans efterträdare kom att dra nytta av.

VAD FICK då den unga mannen från det inre av Finland att bosätta sig i skärgården? Svaret är som så ofta; en ung dam. Vika-

¹⁾ Nagu Sockens Historia, II, s 118 innehåller felaktigheter därvidlag. Gustaf Sundroos (ordinarie länsman 1881-1882) vikarierades under hela sin tid av Mörne, som sedan utnämndes till ordinarie länsman 1882.



Vid brådskande ärenden skickade länsman ut en budkavle försett med sigill. En fjäder stacks i sigillet för "Brådskande" och två för "Genom elden", det vill säga vad vi idag kanske skulle kalla express.

© Nagu Hembygdsförenings rf samlingar

rierande länsman Mörne hade nämligen inhyst sig hos änkan **Fredrika Lindqvist** i Finby Södergård. Familjens tre yngsta döttrar hade avlidit, så det var bara **Maria Emilia** och två söner som var kvar i boet.

Alfred Theodor förälskade sig i Maria Emilia, eller 'Emmi' som hon kallades. Som nybliven änka behövde modern säkert

en extra inkomst och hyrde därför ut ett rum åt den vikarierande länsmannen. Det tog dock över ett år efter Alfreds utnämning 1882 innan bröllopet stod. Efter en kort tids ledighet har Alfred kort antecknat i sin kalender: 'Flyttat till Ernholm'. Alfred och Emmi har tydligen installerat sig i länsmansgården, som då befann sig där.²⁾

²⁾ I Nagu Sockens Historia, II, s 117 anges det att länsmansgården befunnit sig på Ernholm sedan tidigt 1700-tal, men på s. 140 nämns det att länsman Lundenius flyttat till Ernholm 1876 och att 'Härads-posten måste nu föras även dit.' Mörnes flytt tycks överensstämma med den senare uppgiften.



Impi Mörne i länsmansuniform 1910. Hunden hette Treu.



Alfred Theodor Mörne på lit de parade på "Lugnets" gårdsplan i september 1911.

1885 fick paret Mörne sitt första barn, **Alfred Alarik**, som dock dör redan efter några månader. Sedan följer barn i ganska snabb takt: 1886 föddes **Axel** och året därpå **Aina**. Sedan kom flickorna **Ellen** och **Impi**, 1888 och 1890 respektive, och sist ännu en son, **Albert**, 1894. Efterhand blir stugan trång och länsmansfamiljen flyttar till gården 'Lugnet' på Urksor, ett par kilometer från Nagu kyrkby. 1898 arrenderar de dessutom jordområdena runt huset.

Länsmans lön var inte så väl tilltagen och affärsutbudet magert. Ett stort mått av självhushåll var säkert av nöden. Arrendavtalet för Urksor krävde 20 vinter- och 20 sommarkarladagsverken med kost i gården, men gav sedan rätt till sommarbete för tre får med lamm. Häst erhöles från huvudgården för att bruka potatislandet och så hade man rätt att samla torrved, 'sparsamt

begagna skogen och all växtlighet', inklusive det man kallade 'fotvassa', dvs den vass som kan slås och bärgas utan båt. Årligen fick arrendatorn även bryta 200 kärvar allöv. Arrendet fortsätter till Emmis död 1925, varvid barnen Axel och Ellen köpte ägorna.

Hushållet höll sig också med ko och länsman passar också på att fylla skafferiet till exempel genom att skjuta småvilt när han är på uppdrag ute i socknen. Såväl Alfred som hustru Emmi ägde andelar i skepp. I briggen Agent innehade Emmi 4/100 och vinstredovisningar från skeppen Amée, Otto och Gefina återfinns bland Alfred Theodors efterlämnade papper. Vi ser hur bondeseglatsen späder på även länsmansfamiljens uppehälle.

I TILLÄGG till den reguljära rapporteringen, enligt det kalendarium Alfred hade upprättat i sin Promemoria, innebar länsmanssyss-

lan en hel mängd andra uppgifter av både juridisk och polisiär art. Brott, dödsfall och självmord skulle utredas och rapporteras, och de sorgliga följderna såsom bouppteckningar, konkurser och exekutiva auktioner förrättas. Minst en gång per år hölls 'trasauktion' på Sjalö, som då fungerade som 'dårhus', såsom den gängse benämningen var. Länsman skulle helst själv förrätta auktionerna. Han skulle även närvara vid läs-förhör och alla folkmöten i kommunen.

Brott som skulle utredas var kanske inte oväntat sådana som penning-, klädes-, hö- och häststölder. En hund som förgiftats av rättgift leder till förhör och erkännande. Pigor och arbetare som avvikit utan arbetsgivarens tillstånd var också föremål för polisiära åtgärder. Faderskapsmål måste utredas så gott det gick och effekterna efter sjömän som avlidit på de sju haven måste handhas. Mer märkligt är ett fall där ett dött prematurt foster försöktes smugglas in på kyrkogården. Året är 1887.

Hur fallet med det döda fostret kommit till länsmans kännedom är oklart. Gravgrävaren säger sig ha hittat cigarrlådan med fostret i graven när han höll på att gräva och därpå uppenbarade sig torparen **A.J.** och bad att cigarrlådan skulle flyttas undan så att den 'ej måtte komma i folkets ögon'. Någon måste sedan ha sett till att den i alla fall kom i länsman Mörnes ögon, eftersom han anländer med anteckningsblock, blyertspenna och konstapel **Blomberg** för att undersöka fallet.

Vid förhör förnekar först alla inblandade parter kunskap om cigarrlådan, men till slut medger torparen A.J. att det är han som kommit med lådan och bett gravgrävaren gömma den i graven.

Det ofullgångna barnet hade fötts på nyårsafton. Länsman konstaterar att det inte syntes någon yttre skada på detsamma. Hans anteckningar ger inget besked om vad som

sedan hände med fostret och vilka eventuella påföljder de inblandade fick för försöket att smuggla ner det i en annans grav. Detta var annars ett välkänt förfarande för att få ett odöpt, eller som här ett i smyg fött 'oäkta' barn, att begravas i vigd jord. I Sverige kallas sådana insmugglade barn 'askebarn'. Genom den heliga anknytningen hoppades man att barnet skulle mottas av vår Herre och inte förvandlas till en 'myling', dvs. ett väsen som irrade omkring och letade efter sitt namn.

Om det fanns någon rädsla för att det odöpta fostret i Nagu skulle bli en myling vet vi förstås inte. Kanske såg man bara kyrkogården som ett propert ställe att begrava det. Begreppet 'vigd jord' framkallade säkert en starkare magisk känsla hos folk år 1887 än det gör idag.

Trevligare händelser var förstås socknens bröllop, aktiviteter i segelsällskapen, samt andra festliga sammankomster med middagar och pokalutdelningar. I syföreningens lotterier krävdes länsmans närvaro för att allt skulle gå regelmässigt till.

ÅTERKOMMANDE NOTERINGAR i länsmans kalendrar är sporadiska väderobservationer och även andra naturobservationer, såsom olika fåglars ankomst. Sädesärlans, eller 'isspjernans', ankomst var ett säkert och välkommet vårtecken. Namnet 'isspjerna' kom av att fågelns ansågs annonsera att isen snart skulle gå och vattnet skulle få svalla fritt igen.

1 maj 1893, skriver Alfred, "*gick 'Åland' via Sjalö från sitt vinterkvarter vid Asterholma i Kumlinge till Åbo, fortfarande i is*". Den sjätte "*skjöt isen å fjorden*". Den tionde maj utauktioneras "*Henriks-sonskans, från Andtböle, pälskappa, kl. 10. f.m.*" Sommaren var i antågande.

Öppet vatten var efterlängtat, då det möjliggjorde inte bara ångbåtarnas framkomst utan även all annan båttrafik, kom-

mersiell såväl som privat. Först 1908 fick man ångbåt i vintertrafik, men dess framkomlighet var osäker och tidtabellen ibland förskjutet i flera dygn.

För vägtransport hade Alfred inte ens egen häst, utan fick förlita sig på hyrkusk från Finby. Utgifterna blev nogsam bokförda. Vid brådskande besked, såsom vid bränder då mannar från byarna måste utkommen-deras, skickade länsman ut en budkavle försett med sigill. En fjäder stacks i sigillet för 'brådskande' och två för 'genom elden', det vill säga vad vi kanske skulle kalla 'express'. Man föreställer sig lätt vilken tid det tog att sammankalla släckningsstyrkan.

Något så modernt som en telefonlinje hade Nagu dock beståtts med. Alfred skriver den 29 november år 1900 ett klagobrev till berörd myndighet rörande planer att avlägsna den telefonapparat som redan flera år funnits i Vikom på linjen Åbo-Lohm. Han poängterar polisens behov av telefonapparat och i en paragraf skriver han att ifall apparaten i Vikom skulle frånskiljas ledningen skulle det betyda att "*förbindelsen med den civiliserade världen*" bröts. Detta påstående har han ändå till slut strukit över i sitt utkast till brevet. Han insåg väl vid närmare eftertanke att det nog var att ta lite i överkant och kunde väcka ont blod.

KEJSAR ALEXANDER III avlider och länsman Mörne får den 28 november 1894 bege sig till Korpo kyrka för att avlägga 'tro- och huldhetsed' till den nye kejsaren, **Nikolaj II**. Det är nu som tumskruvarna börjar dras till allt hårdare på storfurstendömet Finland. Februarimanifestet 1899 innebar att all makt överfördes till kejsaren och hans riksråd. 1901 kunde därför en ny militärlag träda i kraft, som gjorde det möjligt att finländarna måste tjänstgöra varsohelst i ryska truppförband. Ett par år senare upplöstes även i praktiken den finska militären.

Manifestet hade kungjorts i strid med gällande lagstiftningsordning, varför finländarna hävdade att den helt enkelt var olaglig och många infann sig inte till militäruppbåd.

Länsman Mörne agerar undfallande och antecknar nogsam hur många, och vilka, från varje socken som uteblivit till uppbåden. Protesterna mot de ryska olagligheterna tilltog och 1905 genomfördes storstrejken. Alfred Theodors yngsta son Albert var då nästan 12 år och gick i skola i Åbo. Han har efterlämnat ett litet häfte där han ger en ögonblicksskildring av händelserna i Åbo, dag för dag. Han beskriver bland annat hur folkmassan gräver fram statsrepresentanter ur sina gömställen och ger dom en ordentlig omgång för att de var ryssväner.

Vad lille Albert drog för paralleller till sin far, länsmannen och förmodade 'ryssvännen', och vad Albert yttermera meddelade honom, får vi inte veta. Men det är nog ganska klart att Albert måste ha berättat om de dramatiska händelserna i Åbo till sin familj i Nagu. Alfred Theodors brorson, författaren **Arvid Mörne**, sympatiserade under denna tid med den socialistiska rörelsen och detta måste ju även ha varit en tagg i sidan på Mörne.

Socialisterna och de konstitutionella, med generalstrejken i ryggen, lyckades tvinga tsaren att i Novembermanifestet återta de olagliga dekretet och den finska grundlagen fastslogs. Detta innebar förstås en pinsam omställning för länsman Mörne. Kappan måste vändas med vinden.

EN KONSTITUTIONELL klubb bildades i Nagu 1905. I tidningen Västra Finland från 13.12.1905 kan man läsa att de på sitt möte bland annat beslöt att "*...offentligen uttala sitt ogillande öfver härvarande kronolänsman Mörnens uppfattning af sin ställning som ortens högsta polisman, enär han under dessa tyraniets (sic) år med synnerlig nit arbetat för den olagliga värnpliktslagens åtlydande samt föröfrigt ef-*

ter all den förmåga öfver vilken han disponerar visat sig vara ett troget, viljelöst redskap i regeringspartiets och sin närmaste förmans tjänst. På grund av flera ömmande omständigheter ville mötet dock ej vidtaga några vidare åtgärder."

Vilka de 'ömmande omständigheterna' var har jag inte lyckats utröna. Kanske var han inte en så förfärlig figur. Nitisk i sitt arbete, säkerligen, men hade möjligtvis hans sympatier för kejsaren svängt och detta var känt i trakten?

Under alla år sedan det första sorguttrycket för Alexander IIs död, som jag citerade i början, finns det inte i Alfreds almanackor ett enda känslo- eller opinionsuttryck. Men när Novembermanifestet proklamerats och man utser en ny senat med den liberala **Meckelin** i spetsen och Finland återfått sina grundlagar, står det dock plötsligt präntat i Alfreds almanacka, fortfarande med den lilla prydliga tjänstemannahandstilen: "*Den 4de december sammanträdde den nya Senatens för 1sta gången. Hipp, hipp hurra!!!*"

UNDER SIN sista tid som länsman var Alfred Theodor allt sjukligare och vikarierades av sin son, arkitekten Axel, och även ibland av dottern Impi. Trots att Alfred antecknar att han börjat med 'salta bad' så blir hans hälsa inte bättre, utan han dör 3 september 1911.

Länsmanshemmet blev efterhand ett sommarparadis för kommande generationer.

BIRGITTA EDELMAN-HOLMBERG

är filosofiedoktor i socialantropologi från Stockholms universitet. Numera pensionär, men forskade tidigare i arbetsrelationer vid järnvägen och relationen människa-djur. Stundtals entusiastisk amatörfotograf. Bor i Durham, UK, med make och vuxna barn, men tillbringar somrarna på en pytteliten ö i Nagu.

gitte.edelman@gmail.com

Idag är ägorna uppsplittrade och det tomma 'Lugnet' står till salu. Ångbåtsbryggan vid Finby Fladan, som möjliggjorde den bästa förbindelsen med den civiliserade världen, är borta för länge sedan, men nu går det å andra sidan utmärkt bilväg ända fram.

Källor

Denna artikel baserar sig till största delen på dokument som Alfred Theodor efterlämnat. Merparten av materialet finns i författarens ägo, men en samling finns även, i osorterat skick, på Åbo Akademis bibliotek: Handskriftssamlingarna, Mörne, Alfred Theodor.

Inom parentes kan nämnas att den senare samlingen även innehåller papper som härrör sig från A.T. Mörnes svärfar, kofferdiskepparen Mickel Evert Lindqvist, vilka kunde vara av glädje för personer som intresserar sig för bondeseplatsen.



ARTIKELFÖRFATTAREN

Stubbens stenar berättar om fiske, fyrvaktare, kummelgubbar och fruktbarhetsmagi

Text och bild: Maria Sjöblom

I norra Kvarken, fem kilometer utanför Monäs by, ligger Stubben. Redan 1793 gjorde arkitekten och kyrkobyggaren Jacob Rijf ritningar till en fyr som skulle underlätta navigeringen längs kusten, men den byggdes aldrig. Båken på Storskär byggdes 1858, men sedan 1954 finns den funktionerande fyren på Lillskär. Här finns också åtta små stugor, som ägs av ättlingar till de fiskarläkten som tidigare hämtat en del av sin fiskefångst från vattnen kring fyrön. I en av fiskestugorna huserar Maria och Göran Sjöblom.

Båken på Storskär byggdes 1858



Det är i slutet av april och vi ger oss ut mot Stubben. När vi närmar oss Storskär möts vi av drivis och på de yttersta skären tornar packisen upp sig. Havstrutarna flyger skränande kring och vaktar de utvalda boställena. Kontrasten mellan det blågröna vattnet och den vita isen är stark, så stark att vi måste kisa. Inbäddad i isen välkomnar oss vår sommarö.

Enligt beräkningar steg Stubbens högsta punkter ur havet för omkring sexhundra år sedan. Till fyrsamhället hör de tre öarna Lillskär, Storskär och Skorvgrund, som ligger vid farleden in till Oravais och Monäs.

Storskär är den högsta av de tre öarna och här finns resterna av de äldsta byggnaderna. Redan på 1500-talet fanns här bebyggelse. På öns högsta punkt byggdes 1858 en 16,8 meter hög sexkantig båk av trä på en meter hög stenfot av trä. Den har renoverats och är idag ett vackert landmärke.

På Storskär byggdes 1849 den första kända lotsvaktarstugan. Den var i bruk fram till 1930-talet när den ersattes med en ny. Idag finns endast den höga stengrunden kvar efter att elden kommit lös och förstörde stugan. En ny lotsstuga uppfördes och är idag i privat ägo.

På Lillskär byggde Sjöfartsverket år 1954 en ny fyr, som skulle fungera som både lotsstuga och fyrbyggnad. Den fyra våningar höga fyren har en åttkantig lanternin på taket. Under 1960-talet automatiserades fyren och lotsarna flyttade bort. På 1990-talet målades den tidigare svart-vita fyren, en västremmare, helvit, eftersom den svarta färgen snabbare förstörs av solljuset. Fyren blinkar ännu, men idag är gaspatronerna utbytta mot ledlampor som laddas med solenergi.

STUBBEN ÄR utsatt för väder och vind som andra öar och skär ute i den yttre skärgården. För att ta sig hit krävs kunskap både om sjökort och väderlek. Farleden norrifrån är remmad, men visst är det spännande att ta sig iland bland lömska stenar och skär. Tidigare fanns en brygga vid hamnen på Lillskär, men Sjöfartsverket tog bort den för några år sedan.

Vackra sommardagar blir det trångt i hamnen, när båtfolket söker sig hit ut. Under våren är det främst vi och några andra öbor och fiskare som tar i land.

Vi börjar med att inspektera vad vind och is gjort för åverkan under vinterhalvåret, för att sedan titta efter om jordugglorna övervintrat också i år. Om tillgången på sork är god kan de övervintra. I så fall är stigen upp till fyren fylld av ugglornas spybollar och vi börjar med att räfsa, så vi inte halkar på stigen.

Sommarnumret 2020 kommer att ha det övergripande temat fyrar och navigering. Vilken är din favoritfyr längs vår kust? Vi tar gärna emot både berättelser och bilder för nummer 2/2020, som utkommer i juni!



Den fyra våningar höga fyren på Lillskär har en åttkantig lanternin på taket.



Havstrutar



Både på Lillskär och Storskär finns flera jungfrudanser (t.v.). Alla besökare uppmanas att slänga en sten på kumlet för att blidka kummelgubben (t.h.).

Vår röda stuga ligger invid stigen. Flera av stugorna på Lillskäret byggdes på 1800-talet, likaså vår. Ända fram till 1980 ägdes fiskestugan av tre familjer, idag är vi två familjer som delar på stugan, som allmänt kallas radhuset.

I mitten av maj finns många fågelarter längs stränderna, i strandskogen och på klipporna. Här häckar vigg, knipa, brunand, småskrake, storskrake, skedand, vitkindade gäss, grågäss, knölsvan, sångsvan, roskarl, skärpiplärka, stenskvätta, olika sångare, vadare, näktergal, sädesärta, laddusvala, fisktärna, skräntärna, silltrut och andra vitfågelarter. Bland klipporna ut mot havet har tobisgrisslor och tordmular sina bon och labbarna häckar i kummelgubbens närhet. Labbarna övervakar noggrant och anfäller besökare som kommer för nära.

Stubben hör till Natura 2000 och vi följer planerna som gäller för bevarande av naturvärden.

Det är viktigt att hålla sig till de upp-trampade stigarna och visa hänsyn i naturen. De flesta som besöker Stubben tar sin picknickkorg och vandrar iväg längs stigen till fyren eller upp till stenkumlet.

NÄR LOTSARNA var stationerade på Stubben bröt de upp en stenåker till ett potatisland. På sommaren betade en ko och några får bland strandgräset, så att lotsarna fick färsk mjölk. Vårt potatisland finns bland strandstenarna och potatisarna växer i material från havet, men några husdjur har vi inte.

Vattnen kring Stubben är sedan århundraden tillbaka kända som goda fiskevatten. Redan 1559 beskattades 50 personer för fiskfångster vid Stubben. Berättelserna om fiskare och fisket vid Stubben är många - bland annat berättas att man under nödåren på 1860-talet kunde räkna till 36 båtlag med två-tre personer i varje båt.

Fortsättningsvis ger nätfisket fisk för husbehov och öns gemensamma rökugn är ofta i användning. Sik, havsöring, abborre och strömming finns ofta på stubbenmenyn. Under sommarens varma och ljusa dygn är det svårt att söka sig till sängs. Tärnorna och mäsarna i viken håller ständigt högljudd vakt och strandängarna lockar. När vinden mojnät är doften från vänderot, älggräs, strandveronika, strandvial, fackelblomster och många andra växter söt och mäktig och lockar till stilla



stunder. I augusti bildar fullmånen en i det närmaste trolsk silvergata mellan öarna.

Både på Lillskär och Storskär finns flera jungfrudanser. De äldsta är cirka 600 år gamla. På frågan varför man byggt jungfrudanser finns inga entydiga svar. Jungfrudansen är en så kallad stenlabyrint i cirkelform. De utplacerade stenarna liknar

ett pärlhalsband i ring med ingången klart markerad i form av ett rätvinkligt kors. Var jungfrudansen en forntida kraftplats i skärgården, en plats för soldyrkan, ett vikingatida navigationssystem, en plats för lek kring fiskelycka eller en lek för brudfolk?

I jungfrudansernas närhet finns ett stenkummel. Varje besökare uppmanas att slänga



Göran fiskar för husbehov.



Drivis utanför Stubben år 2018.

en sten på kumlet. Enligt folktro bor kum-
melgubben inuti kumlet och var och en som
kastar en sten utlovas en trygg hemfärd och
ett löfte om att få återkomma till Stubben. Jo
- folktron har haft stor betydelse också här.

I slutet av oktober är det dags att avsluta
stubbensåsongen. Under sommarhalvåret
har det blivit cirka 60 nätter i vår lilla stuga.

Vår sommarö är det bästa tankningsstäl-
let - här finns både ljus- och ljudterapi,
frisk luft och ro för själen. Under ordentliga
isvintrar har vi skidat över isen med kaffe-
termosen på ryggen. Visst är det vackert då
också, men en sommarö är en sommarö.

MARIA SJÖBLOM

är lärare, läromedelsförfattare
och pensionär däremellan, bosatt
i Nykarleby.

050 3314365
Maria.sjoblom@creativepc.fi




ARTIKELFÖRFATTAREN

Prosten Maximilian Lagerbohms bildskatt från Houtskär

Text: Pia Prost

Maximilian (Max) Lagerbohm föddes i Åbo 1858. Mellan åren 1890 och fram till sin död 1920 var han kyrkoherde i Houtskär, sedermera prost.

Mona Lagerbohm, barnbarnsbarn till Max Lagerbohm, har alltid varit intresserad av fotografier och fotografering. Hon har länge haft albumet med Max Lagerbohms fotografier, där majoriteten är tagna i Houtskär kring förra sekelskiftet.



Prästgården sedd från kyrkogården. Två tjänarinnor i utkanterna, mor Kristina med Martin i vagnen och Hannes bredvid sin far Max samt hästen Pian. Bilden är tagen år 1892.

– Gällande Max som person har jag frågat min småkusin **Joakim Lagerbohm** vad han vet om honom. Tyvärr har vi inte hört något speciellt om honom som familjefar, han har främst varit en offentlig person, berättar Mona. Min far var bara fyra år när han dog, farfar pratade inte om dylikt och Joakims far var sjökapten och mycket borta hemifrån.

Prosten Lagerbohm var dock en initiativrik person, som var mycket engagerad i bygdens andliga och kulturella utveckling. Bland annat startade han Houtskärs kyrkliga ungdomsförening och var ordförande för kommunstämman och sparbankens styrelse. Han var initiativtagare till och ordförande för Houtskärs telefonbolag.

Därtill var han alltså en skicklig fotograf. Bland bilderna från Houtskär ingår även en bild från 1920-talet och en från 1950-talet, tagna av andra Lagerbohmska familjemedlemmar.

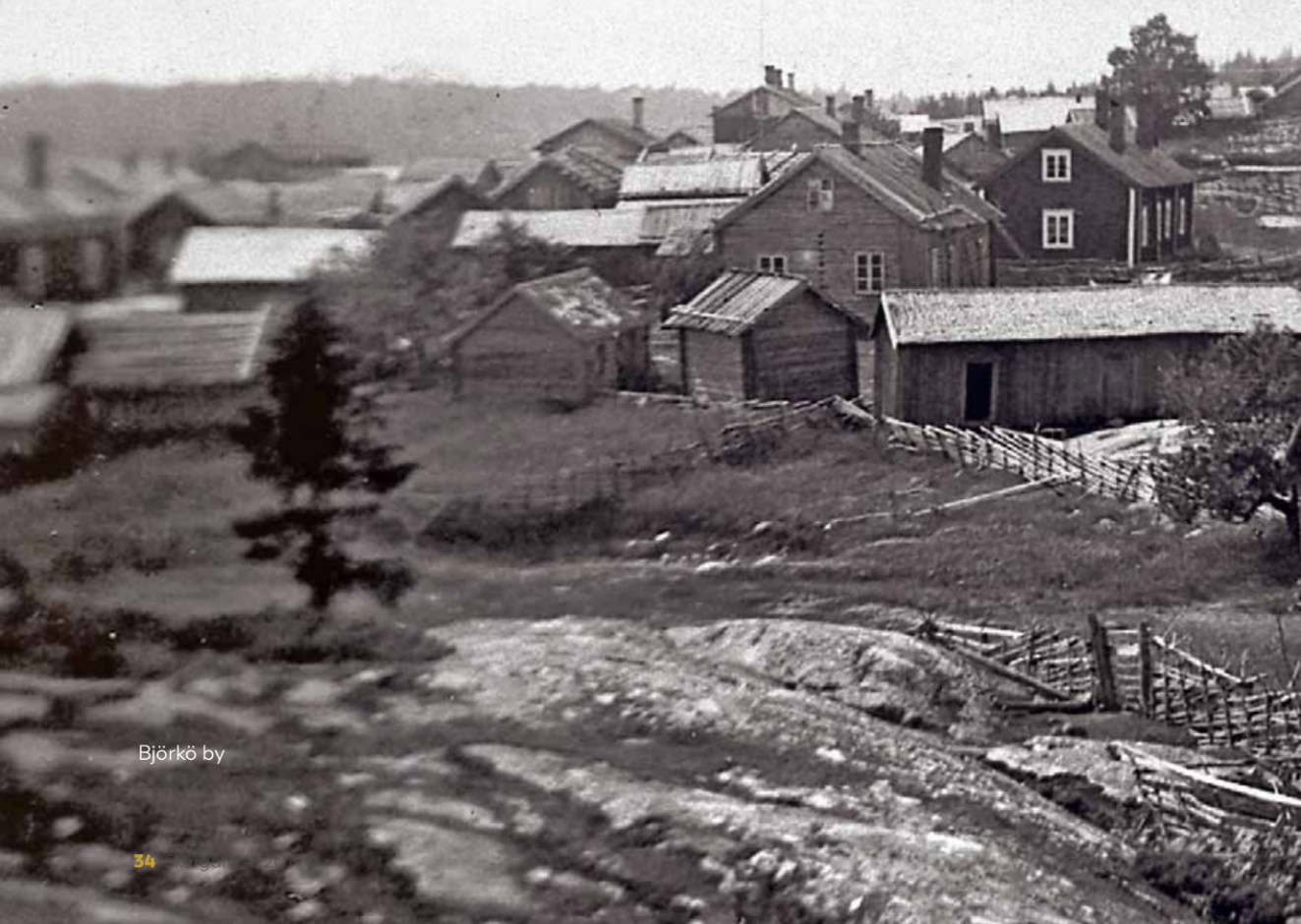


Mona Lagerbohm bor i Ekenäs och kan kontaktas via telefon eller mail: 02-4846296, mona.lagerbohm@brev.fi. Foto: Pia Prost





Mona Lagerbohm (t.v.) med Annmarie som var sommarbarn från Helsingfors hos barnträdgårdslärarinnan Marta Lagerbohm. Marta bodde sommartid på Bjärkebo på Vålösuddan, ungefär mitt emot den nuvarande gästhamnen. I bakgrunden Houtskärs kristliga folkhögskola. Bilden är tagen cirka 1957 av Max-Åke Lagerbohm.



Björkö by



Ångbåten vid prästgårdsbryggan





Skridskoåkning på viken utanför prästgården cirka 1910.





Sjömansfest utanför kyrkogården 15.6.1906.



Ett större sällskap på segelutfärd år 1926. Flickan till vänster om pottan är Ulla Lagerbohm, Maxs yngsta barnbarn. Hon är den enda nulevande på bilden och fyller 95 år 21.12.2019. Bilden är tagen av Hannes Lagerbohm, som under somrarna på 1920-talet ofta vistades med familj i Östra Saverkeit.



Marta Lagerbohm seglar med sin julle.



Interiör från prästgården med familjen Lagerbohm. Från höger Martin (f 1892), Marta (f 1897), Max och Kristina samt Hannes (f 1887).

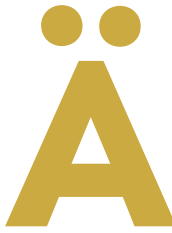
Vem är skärgårdens bästa bundsförvant: staten, kommunen eller EU?

Text: Jan Sundberg

Skärgården har alltid hört till statsmaktens speciella intresse, eftersom den är belägen närmast landets maritima territorialgräns. Fyr- och lotsväsendet, kustbevakningen och kustförsvaret hör till statliga myndigheter som i generationer har levt i symbios med skärgårdsborna. Idag finns inte mycket kvar av detta förhållande.



Kanon på fortet på Örö. De olika fortens personal bodde ute på öarna och många skärgårdsbor arbetade med att sköta underhållet, det militära var företrädesvis finskt. Foto: Pia Prost



Ännu under 1950- och 1960-talen var andelen statligt anställda tjänstemän i skärgården betydligt större än i övriga landskommuner. Lotsstationerna med tillhörande farledsunderhåll stod tätt och antalet anställda lotsar i statens tjänst var många. Åland med sin vidsträckt skärgård kan stå som exempel: år 1945 fanns det 11 lotsstationer med en personalstyrka på 58 personer i den åländska skärgården. Därtill fanns det 80 led- och linjefyrar, ett fyrfartyg och en radiofyr på Rödhavn med en sammanlagd personalstyrka på 45 personer. Plus kustbevakningen, som i detta land kallas sjöbevakningen. Totalt var långt över hundra personer statligt anställda i denna del av skärgården.

Situationen i den åboländska skärgården var inte sämre, snarare det motsatta. På Utö och Högsåra skapades lotssamhällen där det stora flertalet av den manliga befolkningen var statens tjänstemän. Traditionella skärgårdsnäringsar såsom fiske hade endast en underordnad roll och idkades främst för husbehov. På den tiden bodde och levde personalen med sina familjer på Utö och Högsåra. Detsamma gällde även mindre lotsstationer, om avståndet till fastlandet var långt. Även fyrvaktarna levde i eller vid fyren med sina familjer.

På detta sätt har statsmakten bidragit med att befolka skärgården på ställen som egentligen inte hade naturliga förutsättningar att ge en dräglig utkomst till ett helt samhälle. Inte nog med det - rekryteringen av personalen skedde huvudsakligen bland skärgårdsbor som var vana att leva på öar och röra sig på våldiga vatten.

I motsats till Åland fanns det en stark militär närvaro i den åboländska och nyländska skärgården. Personalen där var också avlönade av staten. Stora samhällen utanför Helsingfors växte upp på Sveaborg och

Sandhamn. Viktigare för skärgården och skärgårdslivet var fortet på Örö i Dragsfjärd, samt Utö och Gyltö i Korpo. Personalen bodde ute på öarna och många skärgårdsbor arbetade med att sköta underhållet, det militära var företrädesvis finskt. Tillsammans med sjöbevakningen kom fortet med sin personal att sörja för transporter som även kom de civila till godo. Deras närvaro gynnade också de lokala näringarna.

LOTSVÄSENDET INLEDDES när Sverige var vår statsmakt, men det var den ryska staten som investerade stort och byggde upp lots- och fyrväsendet längs våra kuster. Under 1800-talet och början av 1900-talet byggde ryska staten fyror som står kvar än i dag på öar i Finska viken, Skärgårdshavet, Åland, Satakunta och Österbotten. Med fyraorna följde fyrvaktarna och med lotsstationerna följde lotsarna. Vid byggena av fyror och försvarsanläggningar jobbade tusentals skärgårdsbor och hundratals blev anställda för att sköta verksamheten. Vid rekrytering av lotsar värdesattes skärgårdsbornas kunskap om farvatten högre än kunskaper i ryska. Någon förryskning av fyr- och lotsväsendet blev inte av trots försök, det militära var däremot ryskt.

Kort sagt, ingen har investerat lika mycket i vår skärgård som den ryska staten. Något som den finska staten långt senare gjort sig av med. Endast spillrorna finns kvar i termer av lotsstationer där personalen inte längre bor på orten. Sjöbevakningen tillkom under självständighetstiden för att stävja spritsmugglingen, men flertalet stationer är nedlagda och personalen bor sällan i anslutning till stationen. Fortet fyller inte längre sin funktion som försvarsanläggningar, fyraorna är automatiska i den mån de längre behövs och lotsväsendet har centraliserats och utrustats med snabbgående båtar och avancerad teknik. Idag är en statlig tjänsteman som arbetar och bor i skärgården lika sällsynt som en vilseflugan kungsfiskare.

Den statliga Skärgårdsdelegationen slog larm om vad som höll på att hända, varvid den så kallade skärgårdslagen blev till 1981. Avsikten var att skärgården inte skall negligeras och att de statliga tjänster som försvinner skall kompenseras. Lagen är inte bindande utan snarare normgivande, vilket dessvärre har visat sig stämma. Någon kompensation i termer av anställd personal att tala om har inte förekommit, förutom att Forststyrelsen bedriver verksamhet i Skärgårdens nationalpark från Korpoström. Däremot har skärgården genom Skärgårdsdelegationens försorg fått ta del av det statliga skärgårdstillägget, avsikten har åtminstone varit denna.

DET STATLIGA skärgårdstillägget delas ut till kommuner med en omfattande skärgårdsbefolkning som saknar fast vägförbindelse. Endast fyra kommuner längs vår sydvästra kust uppfyller kriteriet för en skärgårdskommun, det vill säga Malax, Gustavs, Pargas och Kimitoön.

Pengarna är inte öronmärkta och de statliga medlen rinner in på respektive kommuns konto. Genom kommunsammanslagningar och omorganiseringar av den kommunala förvaltningen har beslutsfattandet i dessa skärgårdskommuner förflyttats upp på land: beslutet om pengafördel-



ningen fattas i kommunens centrum som har fast vägförbindelse. Ju större befolkning i skärgårdskommunen, desto mer medel flyter in från staten. Kruket är att befolkningsmajoriteten bor i kommunens centrumområden och inte i skärgården, det samma gäller kommunens beslutsfattare.

När pengarna skall fördelas inom kommunen pyr missnöjet i skärgården, eftersom man anser sig ha rätt till medlen enligt intentionen i beviljningen. Kommunen intar här en balanserande roll i beslutsfattandet. Å ena sidan är alla i kommunen skärgårdsbor i egenskap av klassificeringen

till en skärgårdskommun, men å andra sidan är beviljningen avsedd dem som bor utan fast vägförbindelse. Formalitet och verklighet möts inte med lätthet och majoriteten beslutsfattare ser gärna att budgeten fylls med medel från det statliga skärgårdstillägget inom kommunens alla förvaltningsområden.

Förklaringen är att det är svårt att specificera vad som går till vad i kommunen, när tjänstemän och beslutsfattare står till svars. Samtidigt måste kommunen visa att medel styrs till olika verksamheter i skärgården, för annars finns det en risk att skärgårdstillägget dras in helt eller till vissa delar. Skärgårdsbor-



Avsikten med Skärgårdslagen var att skärgården inte skall negligeras och att de statliga tjänster som försvinner skall kompenseras. Fotot över Gyttja i Lillandet i Nagu är inskickad av Annastina Sarlin.



I den åländska skärgården bodde 2018 sammanlagt 2073 personer. År 1910 var befolkningen där 2,8 gånger större. Bilden från Lappo är inskickad av Anna Tillman.

na har ofta andra preferenser och sitter med kunskap om var resurser borde läggas in. Men de hamnar tyvärr i en hopplös minoritet när beslut skall tas i regering och riksdag, av statliga myndigheter i regionen eller av kommunens politiker och tjänstemän.

VIKTIGA BESLUT tas av tjänstemän inom statsförvaltningen, eftersom omfattande behörigheter har delegerats från politiker till olika statliga myndigheter. Genom bolagisering av kommunala och statliga verksamheter har avståndet blivit ännu längre mellan skärgårdsbor och politiker. Ärenden som är av väsentlig betydelse för skärgården, såsom postgång, skatter och trafik, förvaltas av tjänstemän.

Våra invalda politiker står handfallna i ärenden som postgången i skärgården, eftersom man först delegerat beslutanderätt till postverket, som i sin tur har bolagiserats för att driva postväsendet kommersiellt. USA anses vara kapitalismens vaggmen där har postverket behållits federalt, US Mail är alltså en statlig verksamhet som sträcker sig över hela kontinenten från öst till väst. Så har det varit alltsedan posten kördes ut med hästdiligens över prärien.

Skatteförvaltningen är i högsta grad en statlig verksamhet som ser till att det rinner in pengar i statens kassakista. Fastighets-skatten är undantagen dem som bedriver

lantbruk och skogsbruk. De som bor på holmar i insjöfinland kan fortsätta att leva utan fastighetsskatt, men i vår skärgård har skatteförvaltningen plötsligt slagit på rejält med skatt på holmar, kobbar och skär som inte har byggnadsrätt och där det heller inte finns något egentligt markvärde. Besluten är tagna av tjänstemän och inte av politiker, trots att det i högsta grad är en politisk fråga. De berörda kommunerna håller låg profil - fastighetsskatten tillfaller dem och det ligger inte i kommunens intresse att sänka skatten.

På Åland har man löst problemet med att politikerna i lagtinget gett kommunerna fria händer att uppbära fastighetsskatt eller inte. Ett antal kommuner har helt slopat fastighetsskatten, vilken sedan tidigare varit betydligt lägre än i angränsande Åboland.

Något liknande lär inte vara möjligt i Finland. Nu får skärgårdsborna själva ta itu med ärendet och anlita dyra advokater för att formulera besvär till Skatteförvaltningen. Alla har inte råd med det och därför drabbar beslutet skärgårdsborna ojämnt. I Sverige blev ett motsvarande förslag för många år sedan en politisk fråga, när åtskilliga äldre skärgårdsbor i Stockholms skärgård blev utsatta för en chockhöjning som hotade fördriva dem till hemlöshet. Regeringen backade efter massiv kritik. Här har en kritisk massa uteblivit och regeringen behöver inte agera för att gå emot kommunernas finansiella intressen.

DEN BILD som målas upp här är inte alltför munter. Närhet till beslutsfattarna med makt att åtgärda problem som uppstår i skärgården finner man på Åland. Skärgården är välskött och ett trumfkort i marknadsföringen av Åland för potentiella turister. Broar och vägbankar har byggts för att sammanföra öar till kluster likt den på Brändö. Färjetrafiken har utsatts för verklig konkurrens, eftersom fartygen fortsättningsvis tillhör landskapet - driften tävlar man om. I Finland går

det inte ens med konstgjord andning att få ett rejält konkurrensläge i förbindelsetrafiken, vilket är hela idén med offertrundor.

Men även på Åland har skärgårdsbefolkningen minskat. Människan är ett flockdjur som dras till urbana centra om inte trenden ändrar, vilket inte verkar vara fallet. Eller?

I den åländska skärgården bodde 2018 sammanlagt 2073 personer. År 1910 var befolkningen 2,8 gånger större. Prognoserna ger vid handen att botten är nådd och att befolkningstalet i stort sett förblir oförändrat i 20 år framöver. Den angränsande åboländska skärgården har betydligt svårare att få sin röst hörd i riksdag och regering. Det kan ändå inte uteslutas att befolkningstalet stabiliseras, åtminstone på de större öarna med goda utkomstmöjligheter och förbindelser. Det finns de som ser det klimatsmarta med att bo i skärgården och föredrar det naturnära framom det urbana. Någon invasion lär vi knappast ändå se.

Skärgårdsbornas röst brukar sällan höras i regering, riksdag eller vid olika statliga myndigheter i Helsingfors. Därför kan det verka något paradoxalt att EU-myndigheter i Bryssel verkar hysa en större välvilja mot skärgården. Systemet med att stöda utsatta regioner och näringar i skärgårdsmiljö är institutionaliserad. Åtskilliga projekt i skärgården skulle aldrig haft en chans att förverkligas utan projektmedel från EU. Finland betalar en hög medlemsavgift och det ligger i landets intresse att få tillbaka medel i form av olika projekt. Här sammanfaller skärgårdens, den finländska regeringens och kommunens intressen. Den intressegemenskapen bör odlas och förädlas.

PROJEKTANSÖKNINGAR TILL EU är belagda med byråkrati och beviljningar med uppföljning och kontroll. Folk i olika medlemsländer har fuskat med beviljade medel och då ingen förbättring mot ökad ärlighet

har uppdragats återstå inget annat än att skärpa kontrollen och höja tröskeln för att göra ansökningar. Här utgör kommunen en central aktör i att uppmuntra och hjälpa till med att utarbeta projekt och att göra ansökningar.

I skärgården finns stor potential i klimatsmart energiförsörjning i form av vindkraft som tillför arbete och kapital till skärgårdskommunen och markägaren. Turistverksamheten kan utvecklas rejält, genom att lyfta fram det svenska i skärgården i marknadsföringen till övriga Norden och det tysktalande EU. Skärgårdens språk och kultur är det som känner till på kontinenten, detsamma

gäller för Sverige. De tysktalande är många och de uppskattar att våra språk är besläktade. Där engelskan blir påklistrat onaturlig och finskan obegriplig, kan offentliga skyltar och annan information på svenska bli tillgängliga för dem. I kombination med vår vackra och svalkande skärgård borde det givetvis kännas lockande att slippa sommarhettan högt uppe på landbacken i centrala Europa. Se där något att jobba vidare med för projektansökningar som berikar vår skärgård och anknyter oss språkligt och kulturellt till våra europeiska landsmän.

JAN SUNDBERG

är professor emeritus vid Helsingfors universitet och bosatt i Grankulla/Rosala. Han är chefredaktör för tidningen RoHit för Hitis skärgård, samt sekreterare i Hitis Tinget och i Rosala byråd. Till intressena hör att göra sociala observationer i skärgården, samt att syssla med styrketräning.

jan.sundberg@helsinki.fi
050-338 5397



ARTIKELFÖRFATTAREN

VRAKBOKEN

SKEPNADER I HAVET



Skärgård rättar

“Vrakboken - Skepnader i havet” är gjord av Kim Lund & Erik Saanila. Boken är slutsåld.



Till ett seminarium på Korpoström kan man segla. Foto: Pia Prost

En framtida skärgård - hur vill vi bo?

Text: Nina Söderlund

Lördagen den 5 oktober samlades över 60 personer i Korpoström för att diskutera skärgårdens framtid. Orsaken till träffen var att det gått 10 år sedan "Korpo 2040" - ett projekt vars målsättning var att bidra till ett utvecklingsvänligare klimat i Korpo genom att låta invånarna själva visionera långt fram i tiden. Nu var det dags att uppdatera läget.

De flesta deltagare på seminariet "Skärgården - Vart-hän?" var från Korpo, men många kom också från andra öar. Dagen bjöd på både sakkunniga föredrag och inspirerande inlägg från unga människor som berättade varför de valt att bo i Korpo. I den västra skärgården har faktiskt just Korpos invånarantal vuxit en aning då alla andras minskat. Helt nyligen har det kommit ut flera rapporter som intygar att många som bor på glesbygden är

lyckligare än i stan. Det visste vi ju... men ändå roligt att få belägg för sina aningar.

Vi vet att det finns ett ganska stort, fast lite latent intresse för att bli skärgårdsbo. Det största, uppenbara problemet är bristen på bostäder, som skulle passa olika slags inflyttare. Alla förstår att det oftast är en hyresbostad som behövs i början, innan man är säker på att man vill eller kan stanna i skärgården. Mycket energi bör därför användas på att lösa bostadsfrågan, innan det är för sent.



Seminariedeltagare. I förgrunden Tarja Rinne, Sandra Bergqvist och Patrik Nygrén. Foto: Anna Franzén

Under seminariets gång fick alla komma med inflyttningsidéer, tokiga eller seriösa, och dessa förslag får så gärna lånas av andra öar och byar! Här bara ett urval:

- Locka den trevligaste av de 50 nya Lotto-miljonärerna i Siilinjärvi till skärgården (det behövs pengar till investeringar och skulle ge positiv uppmärksamhet.)
- Förvandla gamla fartyg/militärbåtar till året runt-bostäder. Det är ont om hyresbostäder.
- ”Korpo-vlogg” på sociala medier/ youtube: folk som bor året runt visar konkret hur vardagen ser ut (kommunikationer, jobb, fritid, natur...)
- ”Provbovecka” för barnfamiljer.
- Fler nyfinländare (typ Nagumodellen). Det ger nytt liv, ny mat, nya perspektiv.

- Portfolio över tomma hus och lägenheter (samarbete kommunen/privata). Locka folk att hyra ut, till exempel mot att hyresgästen underhåller fastigheten lite, hellre än att den står tom.

- Skapa en ekoby.

I en av arbetsgrupperna diskuterades Skärgårdens inflyttningsfestival, som borde bli återkommande under olika årstider. I september 2020 ordnas den åtminstone i Nagu, Korpo, Houtskär, Iniö, Kökar och Brändö. Det behövs en ganska lång period för festivalen så att potentiella inflyttare hinner besöka flera orter under tre veckoslut. Familjer som redan har fritidshus i skärgården (och deras släkt och vänner), samt båtfolket är extra viktiga målgrupper, det vill säga de som redan har en relation till skärgården.

Förslag på vad som kunde arrangeras under festivalveckorna:

- Maritima rundvandringar: konkret köra runt (eller vandra, cykla, paddla) med besökare och visa olika byar och öar och kanske fördjupa deras intresse för att flytta.
- Hushåll med små barn: promenader i naturen med medhavd matkorg, medan man diskuterar hur det är för en barnfamilj att bo i skärgården.
- Hembesök: erbjuda hushåll att komma hem till orsbor för att i lugn och ro kunna diskutera, vinter, socialt liv, färjor och allmän service.
- Kulturevenemang och skärgårdsdanser för alla åldrar (skäridanserna önskades explicit av de unga!)

En arbetsgrupp diskuterade hur Korpo borde se ut om 10 och 20 år. Också här diskuterades mest behovet av inflyttning, men även hur skolorna kunde utvecklas till riktiga skärgårdsskolor och hur byggnadsordningen borde ändras för att bättre möjliggöra året-runtboende i skärgården. Om man drömmer om att flytta till skärgården är det sannolikt inte en liten radhuslägenhet mitt i kyrkbyn

man dreglar efter, utan många vill uttryckligen bo om inte helt vid havet, så ens i närheten av en strand. Är det för mycket begärt?

En tredje grupp jobbade med att fundera på hur systemet med inflyttningsslottar kunde fungera i den västra skärgården (enligt modell från de åländska skärgårdskommunerna). Korpo har redan nu utsett två lottar och de andra områdena skall följa efter så fort som möjligt. En potentiell inflyttare vill diskutera med en riktig människa, inte bara valsa runt på hemsidor eller sociala medier och slumpmässigt hitta information som kanske inte ens stämmer.

Det finns mycket att göra för att vända befolkningstrenden och rädda servicen i skärgården, och timglasets håller på att rinna ut. Det är nu eller aldrig det måste börja hända något positivt.

Arrangörer för tillställningen i Korpoström var Skärgårdsinstitutet vid ÅA och Korpo kulturgille, med ekonomiskt stöd från Korpo sparbankstiftelse.

NINA SÖDERLUND

är ordförande för Skärgårdsinstitutet vid ÅA:s ledningsgrupp och medlem i nationella skärgårdsdelegationen (SANK).

nsoderlu@abo.fi
358-50-527 8180



Att krympa smart

Text: Elina Auri & Christell Åström

Skärgårdsborna och folket på landsbygden blir allt färre. Trots detta verkar människorna i landets avfolkningsbygder vara lyckliga och mer tillfreds med livet än finländare överlag. Vad är det vi missar när vi envist stirrar på tillväxten? Kan områden vara livskraftiga trots att mätarna visar på rätt?

Senhöstens regionpolitiska diskussion i medierna har dominerats av statistikcentralens befolkningsprognos, som visar att befolkningsantalet minskar i så gott som hela landet. Enligt prognosen finns det om 20 år i Finland inte ett enda landskap där det föds fler barn än vad det dör människor, om fruktsamhetstalet förblir på nuvarande nivå. Trots att det är frågan om ett scenario där man inte beaktar plötsliga förändringar utan utgår från nuläget, är situationen allvarlig. Speciellt de små kommunerna i glesbygden och skärgården ligger illa till. Så är loppet kört?

DE DEMOGRAFISKA mätarna förmedlar viktig information, men det är bra att hålla i minnet att perspektivet är snävt och en helhetsbild saknas. Samma gäller om man enbart granskar ett områdes ekonomiska tillväxt. Tur nog är inte verkligheten så svartvit. Ifall man beaktar indikatorer som mäter ett gott liv, såsom människors upplevda lycka och sociala nätverk, ser resultatet genast annorlunda ut. Man kan fråga sig vad som är viktigare ur en enskild invånares perspektiv.

För att anpassa oss till förändringarna i vår omvärld borde vi ändra vårt grundläggande tankesätt och agerande. Till exempel klimatförändringen påverkar oss alla. Finland för en politik som betonar en hållbar utveckling och en begränsning av klimatförändringen.

Målet är att Finland är klimatneutralt år 2035. Trots att en hållbar ekonomisk tillväxt ingår i helheten, är utgångsläget ett helt annat än då man tänker på ”traditionell” tillväxtpolitik. Det är frågan om ett paradigmskifte, var den kontinuerliga ekonomiska tillväxten inte längre styr samhällsutvecklingen.

Utöver klimatfrågan finns det i regeringsprogrammet flera mål som påverkar lokalsamhället. Främjandet av platsoberoende arbete uppmuntrar oss att tänka på nya sätt att arbeta i framtiden. Mänskans multilokalitet, det vill säga att man bor, arbetar och vistas på olika orter olika tider av året, är ett fenomen man nu börjar beakta allt mer. Det finns en stor potential i deltidboende, som kunde vändas till en styrka i de krympande områdena. Digitaliseringen kommer också att medföra förändringar i sättet att arbeta samt uppleva sin fritid. Med alla dessa pågående förändringar är det nästan omöjligt att förutsäga hur och var människorna i framtiden kommer att bo, arbeta och spendera sin fritid.

INOM SKÄRGÅRDS- och landsbygdspolitik har vi redan en tid undersökt vilka alternativ det finns för de områden som inte förefaller livskraftiga i det rådande läget. Det intressanta är ju, att trots att mätarna visar på en fortsatt misär, verkar människorna i dessa områden lyckliga och tillfreds med livet. Företagen klarar sig också, trots att de



Smart Shrinking platsar väl in i både skärgårds- som landsbygdspolitikens grundtanke att ett område kan vara livskraftigt, trots att det inte växer.

Nina Carlsson har skickat in den vackra bilden över gården Länsmans i Kumlinge by.

inte hör till gruppen kraftigt expanderande tillväxtföretag. Missar vi något då vi enbart stirrar på tillväxten? Kan områden vara livskraftiga trots att mätarna visar på rött?

En intressant bekantskap är Smart Shrinking eller krympa smart-aspekten, där alternativet till fortsatt tillväxt är en strategi som fokuserar på andra faktorer. Den svenska forskaren **Josefina Syssner** tillämpar idén om Smart Shrinking på ett lokalt plan. Hon fokuserar på platser där det bor allt färre människor, trots ansträngningar för tillväxt och inflyttning. Hur påverkas skolan och äldreomsorgen när barnen blir färre och de äldre utgör en allt större del av befolkningen?

Hur är det att vara politiker, att besluta om visioner och strategier i dessa områden?

Syssner betonar behovet av långsiktig planering och av att föra strategiska dialoger med invånarna som ett underlag för en lokal anpassningspolitik. Så är inte läget idag, då anpassningspolitiken tyvärr alltför ofta präglas av snabba beslut. Politik handlar om att prioritera och politiken blir väldigt viktig i ett samhälle var resurserna minskar. Då behovet är större än resurserna, måste man prioritera och göra svåra beslut. Det kräver både långsiktig planering och väl-motiverade och väl förankrade beslut. En krympande kommun kräver ledarskap som

stöder och uppmuntrar beslutsfattarna att göra visioner för en alternativ framtid.

I krympande kommuner är det frågan om att beakta andra resurser än de som betonar tillväxt. Ett starkare samarbete med föreningar, företag och invånare, samt utvecklandet av aktiva nätverk också över gränserna, är resurser som i kommunerna kunde beaktas bättre än idag. Likaså utgör de äldre och deltidsboende i regionen betydande resurser, vars kapacitet vi inte använder. Viktigt i den lokala anpassningspolitiken är också att utgå från områdets platsbundna resurser.

ATT KRYMPA smart utgör ett alternativ till den rådande tillväxtpolitiken. Smart Shrinking platsar väl in i både skärgårds- som landsbygdspolitikens grundtanke att ett område kan vara livskraftigt, trots att det inte växer. Den stöds också av den

viktiga hållbarhets- och klimatkussionen som måste gå från ord till handling.

Sist och slutligen är det frågan om att människorna som bor och vistas i området mår bra. Ett gott liv är mycket annat än fortgående ekonomisk tillväxt. Med en grundservice som ger trygghet och ett starkt socialt nätverk kommer man redan långt. Tidpunkten att tänka i nya banor är nu, inte imorgon. Den stora frågan är om vi vågar tänka på alternativa framtidsvisioner, som avviker från den tillväxtorienterade linje som råder idag.



ELINA AURI

är ledande sakkunnig på jord- och skogsbruksministeriet och generalsekreterare för Skärgårdsdelegationen. Hon tillbringar en stor del av fritiden med sin familj på Aspö i östra Finska vikens yttre skärgård.

Elina.Auri@mmm.fi



CHRISTELL ÅSTRÖM

är konsultativ tjänsteman på jord- och skogsbruksministeriet och generalsekreterare för det Landsbygdspolitiska rådet. Hon bor på sin hemgård i Sibbo och tillbringar sin fritid med familjen och en skock fyrbenta djur.

Christell.Astrom@mmm.fi

ARTIKELFÖRFATTAREN



Bergö vägvisare för nya servicelösningar i skärgården

Text och bild: Pia Prost

Även internationellt sett är det unikt att så många sektorer och aktörer samarbetar som i Fyrgården på Bergö. Efter många års träget arbete kan området konstatera att resultatet blev en välfungerande helhet, som gagnar alla öbor på ön utanför Malax i Österbotten.

Det slår imma på glasögonlinserna när vi stiger in på serviceboendet på Bergö. Fingrarna värms upp mot den varma kaffekoppen, efter att i blåst och duggregn försökt fotografera Bergö örads ordförande **Britt-Marie Söderholm** framför det stora allaktivitetshuset mitt i byn.

Britt-Marie rör sig hemvant i byggnaden som inhyser både skola, bibliotek, serviceboende, hemservice och hälsostation. Serviceboendet är en dröm som efter många års arbete blivit verklighet.

Idén om ett eget serviceboende på ön var egentligen orsak till att Bergö oråd grundades år 2002. Då var det enda alternativet att flytta till äldreboende i Malax, när

man inte längre klarade sig på egen hand i sitt hem. För anhöriga innebar ett besök en tre timmars resa av och an. Kunde man inte åka med bil, var man tvungen att starta med buss klockan åtta och komma hem kring fyra på eftermiddagen.

Egentligen är det en slump att så många olika funktioner samsas under samma tak.

– Först tänkte vi bygga ett separat serviceboende och köpte även en tomt för detta. Tyvärr visste vi inte då att tomten var planerad för småhus, och det skulle ha tagit lång tid att få det ändrat. Senare visade det sig att skolan var så fuktskadad att det inte lönade sig att renovera den, utan den måste byggas om från grunden. Efter många diskussioner med kommu-



BERGÖ

SKOLA
BIBLIOTEK
SERVICEBÖENDE



Britt-Marie Söderholm är ordförande för Bergö öråd.

nen väcktes tanken att vi kunde bygga allt under samma tak, säger Britt-Marie.

Örådet äger alla aktier i bolaget Bergö serviceboende.

– För att få statsbidrag från ARA krävdes att vi skulle bilda ett allmännyttigt aktiebolag, som alltså inte får gå på vinst, förklarar Britt-Marie. Vi fick 40 procent i statsstöd och räntestöd från ARA, Finansierings- och utvecklingscentralen för boendet, på lånen.

Malax kommun äger den del av huset som inhyser skola och bibliotek. De utrymmen som används för serviceboende och hälsovård ägs av bolaget Bergö Serviceboende, men verksamheten är kommunens. Rent administrativt finns alltså ingen koppling mellan skolan och serviceboendet, annat än att all mat görs i skolköket.

Enligt örådet kommer investeringarna att betala sig tillbaka genom att de inneboende betalar hyra för sina utrymmen, medan kommunen betalar hyra för hemvården och hälsovården.

– Men för oss öbor handlar det om så mycket mera än pengar. Det är en stor trygghet att få bo hemma på sin egen ö, även när man blir gammal. Nu kan de inneboende få besök varje dag, och ef-

tersom alla känner varann är det som att alla får besök när någon tittar in.

– Serviceboendet innebär också fler arbetsplatser i byn. Det är enkelt för boendet och skolan att ha gemensam verksamhet, och nu kan de äldre se liv och rörelse utanför fönstret, konstaterar Britt-Marie.

Nybygget stod färdigt år 2016. Skolan som idag har 29 elever flyttade in våren 2016, medan serviceboendet öppnade i februari 2017. På serviceboendet finns plats för tio och alla platser är upptagna. Egentligen skulle örådet ha önskat några rum till, men det tillät inte byggplanen.

På Bergö bor 470 personer året om. Nu ska ön stå som ett lysande exempel på hur lokalsamhället kan forma sin egen framtid, när Nordiska ministerrådets forskningsinstitut Nordregio gör en utredning kring nya servicelösningar på landsbygden. Andra exempel från Norden kommer att handla om transport och hälsovård. Studien blir klar nästa sommar och rapporten nästa höst.

PIA PROST

jobbar som koordinator på Skärgårdshavets biosfärområde och som redaktör för Tidskriften Skärgård. På vintrarna finns bopålar i Pargas, medan somrarna tillbringas vid Andra sjön utanför Nykarleby.

050-338 1710
prost.pia@gmail.com



ARTIKELFÖRFATTAREN



Björn och Mats Juslin i Pelles elmuseum

“Pelles Elmuseum” på Emsalö vidare inom familjen

Text och bild: Thure Malmberg

På Emsalö i Borgå skärgård finns ”Pelles Elmuseum”, en fascinerande samling av cirka 2000 hushålls- och andra apparater, radior, sladdar, uttag, brytare och olika komponenter för elanslutningar. Det här har elmontör Per “Pelle” Juslin byggt upp sedan 2008 med material han samlat eller fått under sina drygt fyrtio år som den östra skärgårdens elektriska fixare.

Vi tvingas använda citattecken för "museum", eftersom Borgå museum, som tittat på den minst sagt proppfulla boda **Per Juslin** fyllt med sina museala föremål, anser att bland annat bristen på dokumenterad proveniens gör att man måste tala om en samling, inte ett museum. Vare därmed hur som helst: samlingen är stor, omfattande och intressant. Så besöks den också årligen av bland annat skolgrupper. Senast var eleverna i Tolkis lågstadieskola där och skickade ett vackert tackbrev för en trevlig dag. Fritt inträde efter överenskommelse.

Pelle Juslin (82) var skolfarfar i just Tolkis skolan under fyra-fem år, men i dag hindrar hälsoproblem honom att flytta sig utanför hemmets väggar vid Långvarpsstranden på Emsalös östra sida. Men museet strax intill är fortfarande öppet, i första hand med hjälp av sonen **Mats**. Tronföljden är säkrad med Pelles sonson **Björn**, som liksom pappa Mats är intresserad av elhistoria.

ALLT I HANS LIV handlar emellertid inte om elektricitet och museala prylar. Pelle Juslin växte upp med fem syskon på Övre Fadders mitt på Emsalö. Nu bor han ett stycke därifrån med utsikt över farleden till Borgå öster om Emsalö. Strax intill byggde släktingen **Harald Mansner** år 1948 med sex-sju andra träkarlar från Emsalö skutan Vivan, som ännu lever i Kotka. Skutbyggen var en tradition på ön, och samtidigt byggdes Sjöstjärnan i Varlax ett stycke söderut på ön.

– En natt när jag låg sömnlös räknade jag i huvudet alla fast bosatta på ön för tjugo år sedan och kom till 285 personer. Alla kände alla, och jag hade ju dessutom gått i folkskolan i Bengtsby. På en julfest där hade vi bland annat uppfört Snövit och de sju dvärgarna. **Gunvor Forsblom** från Varlax ett stycke söderut på ön

var Snövit, och jag spelade prinsen. Det var nog där mitt teaterintresse började.

– Att vi var många på ön betydde också att det fanns folk för sociala evenemang. När Emsalö frivilliga brandkår ordnade fest på föreningshuset Midgård kom det fullt med folk och Tolkis FBK:s musikkår marscherade med hornmusik genom byn. Emsalö Allmogeförening hade en lång tradition med amatörteater, och om det finns något jag ännu skulle önska vore det än en gång få spela teater på Midgård, säger Pelle Juslin.

– På en sommarfest som Emsalö Gillet ordnade tvingade mamma mig att vara med i programmet, fast jag som var väldigt blyg hellre hade velat fortsätta att rensa i kålrotslandet. Sedan blev det sketcher och amatörteater av olika slag. Vi hade ju haft besök av både **Edvard Persson** och **Georg Malmsten** på ön, och det ökade intresset för scenkonst av olika slag.

– En sketch jag spelade med i handlade om tre yrkesmän som skröt om vilket yrke som var världens äldsta, snickarens, trädgårdsmästarens eller elektrikers. Min stickreplik "Varde ljus" drog alltid applåder, skrattar Juslin.

Populär blev också den visa **Bitta Nyberg** och **Synne Jern** lärde ut på öns viskurser. Bitta och Synne sjunger om alla de många hantverkarna på Emsalö, båtbyggare, snickare, jordbrukare, lotsar. Målare och många andra. Pelle Juslin är naturligtvis också med, denna gång under hederstiteln Pelle Propp.

– I Emsalö allmogeförening hade vi regelbundna månadsmöten och fester på Midgård, och då var vår dialekt väldigt viktig. Fortfarande anser jag att dialekt inte är något man skall skämmas för utan vara stolt över, dialekt är ju berikande!



Pelle Juslin på Emsalö

– Men en ensam människa räcker inte till för att ordna program, det behövs många som kan samarbeta. I dag verkar det vara svårt att få frivilliga till sådant som vi tidigare betraktade som självklart; möten, program, olika arrangemang.

TROTS TRE ÅR i yrkesskola och examen som elektriker blev det ingen anställning på någon elfirma i Borgå: Pelle kunde inte tillräckligt bra finska.

I stället fick han via forstmästare Walter Hortling på ön jobb som skogspraktikant i norska Eidsvoll och trivdes bra med det. Tillbaka igen i Finland med goda minnen och nya kamrater fick han – trots att finskan knappast blivit bättre i Norge – jobb hos Strömbergs i Sockenbacka.

Men att bo i Helsingfors var inte Pelle Juslins högsta dröm, så han återvände till Emsalö. Nu fick han jobb på Syd finska Kraft i Borgå, för att sedan på 1960-talet grunda sitt eget företag, Elinstallationer Per Juslin. Det är det som nu i aktiebolagsform gått vidare till sonen Mats.

På Syd finska klättrade han i stolpar och på den egna firman gällde det ibland att på nog så skrangliga stegar montera och reparera hos kunderna i skärgården från Pörtö i väster till Pellinge i öster. Det blev turer i alla väder och årstider.

– På den tiden trodde jag att jag att jag som så många andra i den åldern var odödlig. Man tog risker och tänkte inte alltid på säkerheten först, men jag har klarat mig.

En enda gång höll det på att gå illa. När jag skulle montera ett överspänningsskydd med strömmen fortfarande påslagen kom örsnibben nära en blankledning. Det var något som lärde mig att jag inte är odödlig...

– En vårdag när isen ännu bar skulle jag gena med bilen hemifrån ända till Pellinge, i stället för att som normalt köra via Borgå. Men plötsligt sköt en spricka upp under bilen, som kastades åt sidan. Till all lycka gick sprickan i bilens längdriktning, men det smälde till ordentligt innan jag var ute på jämnare is igen. Hade sprickan löpt tvärs över min väg kunde jag ha blivit sittande där. Nu var det bara en hel del glaskupor som slogs sönder av smällen, men över kom jag och fram till kunden.

– I dag river Mats ned allt som jag satt upp, skrattar Per Juslin. Ny teknik har ju i grund förändrat installationsarbetet. Gamla blyledningar försvinner, uttag och centraler moderniseras. Ibland känner Mats igen min handstil på olika mätarcentraler och vet att det är jag som i tiden monterat dem. Det känns roligt.

– Roligt har det också varit genom åren att skriva vers i gästböcker och på paket. Povel Ramels underfundiga vistexter är något jag beundrar och själv gillar jag att fundera och vrida på ord. Nu skall en studerande vid yrkesskolan Inveon samla ett urval av dem i en liten bok, kanske med titeln ”Pelles hemliga verser”, säger Per Juslin glatt.

THURE MALMBERG

har jobbat 30 år på HBL som reporter och biträdande redaktionschef. Han har varit medarbetare i Tidskriften Skärgård sedan 20 år tillbaka och har författat ett antal böcker, främst om skärgård och sjöfartshistoria.

040 5936269
Centrumgränd 1 A 3, 01150 SÖDERKULLA
Maj-oktober: Fågelviksvägen 26, 06950
EMSALÖ



ARTIKELFÖRFATTAREN

Husö biologiska station 60 år

Ett hem för individualister, själsfränder och teamarbetare

Text: Ea Maria Blomqvist

Husö biologiska station på Åland grundades på initiativ av professor Bo-Jungar Wikgren år 1959, efter att fullständig undervisning i ämnet Allmän biologi vid Åbo Akademi infördes år 1957. Stationen, som idag lyder under ämnesområdet Biologi (Miljö-och marinbiologi) inom Biovetenskaper, firar alltså 60 år i år.

An aerial photograph showing a lush green landscape with a large body of water in the background. In the foreground, there are several large, mature trees and a red building with a dark roof. The sky is clear and blue.

Drönbild från stationsområdet, försommaren 2019. Foto: Tony Cederberg

Stationens huvudsakliga forskning och specialutredningar har berört kust- och havsområden, samt insjöar på Åland. Stationen tjänar även som fältbas för nationella långtidsstudier av fjärilsbestånd, fladdermöss och havsörn. Redan år 1961 knöt universitetet ett på den tiden unikt samarbetsavtal med Ålands landskapsstyrelse. Detta har medfört att Husö ända sedan starten, parallellt med un-

dervisning, examensarbeten och forskning, har bidragit med tillämpad forskning som betjänat det omgivande samhällets behov av miljöövervakning och myndighetsuppdrag.

Under de 60 år som stationen verkat har förutsättningarna för forskning, forskningsinriktningarna och samhällets behov av miljöresursövervakning genomgått en hisnande utveckling. Den stora skillnaden mellan de första 30 åren och





Deltagare på kurs i ekologisk analys besöker Sällskär i maj 1989. Från vänster: Caroline Grotell, Henrik Lindholm, Anette Lindell-Jokinen, Mikael von Numers (lärare), Barbro Lindqvist (f. Nyström), Stefan Karlsson och Kaj Mattsson. Foto: Magnus Östman

dagens Husö, är att stationens utrym-
men och apparatur är moderna och be-
tjänar studenter och forskarna året om.

En annan väsentlig skillnad är forsk-
ningsfinansieringen: idag har merparten
av doktoranderna, de postdoktorala fors-
karna och specialarbetarna en hyfsad må-
nadslön och slipper hanka sig fram med
korta stipendier eller snuttjobb. Forsk-
ningsprojekten utförs i regel som teamar-
beten inom stora nationella och interna-
tionella projektnätverk. Finlands inträde
i EU har utan tvekan lett till större forsk-
ningskonsortier med olika delfinansiärer.

PROFESSORN I Allmän biologi vid Åbo
Akademi, **Bo-Jungar Wikgren**, fick nys om
att Stiftelsen för Åbo Akademi ägde fastig-
heten Husö på Bergö i nordvästra Åland.
Den donerades av fröken **Sigrid Granfelt** år
1940 och var tilltänkt som fältbas för främst
botanisk forskning. Wikgrens tidigare kar-
riär vid Tvärminne zoologiska station (HU),

på nationell nivå inom fiskeribiologi/fiske-
rifornäring och hans goda kännedom om
åländska fiskerifrågor bidrog till hans åsikt
att Åland vore en lämplig plats för en uni-
versitetsförankrad fältstation, som samtidigt
kunde gynna det omgivande kustsamhäl-
lets behov av tillämpbara undersökningar.

Under Bo-Jungars första besök på Husö
franhöll den dåvarande arrendatorn **Ei-
nar Karlsson** att fastigheten var i uruselt
skick, men att han det oaktat var intres-
serad av att lösa in egendomen. Stiftelsens
dåvarande skattmästare **Tor-Erik Lassenius**
replikerade att ”Det beror på vad profes-
sorn anser”. Professorn ansåg att stället vore
lämpligt som fältstation och så blev det!

Därmed inledde biologerna sin verksam-
het på Husö. Stationen grundades officiellt
år 1959, även om vissa verksamheter inled-
des redan året innan. Bo-Jungar drog sedan
årligen ut till Husö tillsammans med sin
hustru **Karin** och deras tre barn. Restid och



Algexperiment i Husö-viken 1991. Torolf Östman och Carl Backlund (i båten). Maud Östman på den något skrangliga brygganordningen. Foto: Tore Lindholm

avstånd till butik och annan service var helt annat än idag – då fanns ingen vägbank över till Bergö, utan man tog sig roende eller med en 2,5 hästkrafters snurrebåt från Svartsmara.

BO-JUNGAR WIKGREN hade redan första sommaren rekryterat en av sina unga studenter, ålänningen **Sven Nikander**, att fungera som stationens första assistent. Lönen bestod av mat och husrum. Andra tidiga ”biologrekryter” och trotjänare under pionjärtiden var bland andra **Göran Bylund, Julius ”Julle” Hindström, Carl Storå, Mikael Himberg, Olof Rönnberg, Ilkka Aho, Karl-Erik Storberg** och **Tore Lindholm**. Julle var ibland uppenbarligen ditkallad på grund av sin fingerfärdighet med motorer, mikroskop och all slags övrig analys- och fältutrustning. Sven Nikander nämner att Julles namn återfinns på gamla butikskvittor – han betroddes således även att utföra butiksuppdragen, sannolikt på grund av den ständigt opålitliga snurrebåtsmotorn.

Bo-Jungar Wikgren var en framsynt visionär och osedvanligt god strateg. Genom sina kontakter till fiskeriansvariga, och med stöd av olika inflytelserika ålänningar, förhandlade han till sig ett - för den tiden och fortfarande - unikt samarbete mellan en universitetsinstitution och en myndighet. Samarbetsavtalet mellan Ålands landskapsstyrelse (idag Ålands landskapsregering) och Åbo Akademi undertecknades år 1961, således bara ett par år efter stationens grundande.

Avtalet och landskapets finansiella stöd hade en avgörande betydelse för att komma igång med verksamheten. Samarbetet innebär även att Husö kom att bli en föregångare beträffande tillämpad vattenforskning. Detta medförde också att många biologer fått betald praktik och anställts som specialarbetare innan eller under tiden de utfört sina pro gradu- och doktorsavhandlingsarbeten.

ALLA BIOLOGER som vistats på stationen har fostrats genom god undervisning och



Fröken Sigröd Maria Granfelt (f. 1886 i Åbo, d. 1942 i Helsingfors) var konstnär och värdinna på Husö. Hon beslöt att donera fastigheten till Stiftelsen för Åbo Akademi (SÅA) som "botanisk stödjepunkt". Foto ur ÅAB:s samlingar.

bred, praktisk fältvana inför egna forskningsuppgifter. Därtill har de även fått se och analysera biologins och ekologins direkta samhällsnytta. Husö-biologerna har i högsta grad, med sina egna professorer Bo-Jungar Wikgren, **Erkki Leppäkoski**, **Erik Bonsdorff** och andra seniorforskare som förebilder, uppmuntrats att medverka i offentliga debatter och bidra med sin kunskap i populärvetenskapliga artiklar och tidskrifter, samt via radio och TV-framträdanden.

Redan det att Wikgrens professur vid Åbo Akademi fick benämningen "allmän biologi" istället för zoologi eller botanik - som var klassiska ämnen på den tiden - innebar

en framsynthet av akademien. Bo-Jungars akademiska nyfikenhet kombinerad med ett ovanligt praktiskt handlag och intresse, gjorde att han ständigt snappade upp de senaste rönen, metoderna och de senaste samhällstrenderna. Han såg till att undervisningen följde sin tid, att de nyaste forskningsmetoderna och -fronterna introducerades till både studenter och forskare, samt att nya apparater och manicker införskaffades. Den vägen lades grunden till att biologen kommit att bli en av fakultetens och hela akademins stora och effektiva institutioner - inte bara gällande antalet magistrar och doktorer, utan även beträffande sin internationella genomslagskraft.

FORSKNINGEN UNDER OLIKA ÅRTIONDEN

1960-talet

Aktuella miljö- och samhällsfrågor gällde fiskerinäringens framtid, nyttjandeplaner för åländska insjöar och behovet av dricksvattentäkter, inledande experimentell fiskodling samt förekomst och spridning av miljögifterna PCB, DDT och kvicksilver.

Forskningsområden på Husö:

- Fiskeriundersökningar: sikssystematik, gädd- och braxenbestånd, kräftbestånd, tillväxtundersökningar
- Fiskeristatistik för yrkes- och husbehovsfiske
- Utprovande av nya fiskeredskap, fiskmärkning
- Kartering av trålbottnar
- Experimentell odling av havsöring och regnbågslox
- Utplantering av fisk (havsöring)
- Kartering av åländska insjöar: kräftundersökningar, vattenkvalitet
- Vattenväxter i åländska havsområden
- Fältkurser inleddes 1962: växtekologi, vattendjur

1970- till 1990-talet

Aktuella miljö- och samhällsfrågor gällde skärgårdens och sjöarnas ekologiska tolerans, människans mekaniska ingrepp (vägbankar, muddringar, dumpningar, sandsugning), övergödningen av havsområden

och sjöar, påverkan av avloppsvatten från kommunala och industriella utsläpp, belastningen från jordbruket och fiskodlingar, den ökande färjtrafikens konsekvenser, effekter av oljeutsläpp och andra föroreningar, nyttjandeplaner för åländska insjöar, dricksvattenförsörjningen och sjösänkningar.

Forskningsområden på Husö:

- Långtidsövervakning av bottenfauna och vattenkvalitet (ÅL-monitorering) i havsområdet kring fasta Åland inleddes 1971
- Biologiska (bottenfauna) och vattenkemiska undersökningar av recipienter (mottagare av avloppsvatten) i Mariehamn, Bruksviken
- Ekologiska effekter av vägbankar (Finström, Geta, Vårdö, Lemland, Föglö), muddringar, dumpningar, sandsugning
- Fartygstrafikens ekologiska effekter på vattenvegetation och fauna i farledsområden
- Ekologiska grundkarteringar och strandpegling av viksysteem och flador, sandbottenbiotoper
- Grunda havsvikars och fladors betydelse som lek-, uppväxt- och vandringssområden för fisk
- Isolerade havsvikars vattenkvalitet och nyttjande som dricksvattentäkter och kräftsjöar
- Uppföljning av oljeskador i den sydåländska skärgården efter oljetankern Antonio Gramscis grundstötning 1979
- Inom grundforskningen inleddes olika experiment i fält och akvarier för att studera de biologiska kopplingarna



Husö firar 30 år i juni 1989. Från vänster: Erik Bonsdorff, Tore Lindholm, Karin Wikgren, Bo-Jungar Wikgren, Annika Loman och Karl Åkerman. Mannen som är skymd bakom Erik går tyvärr inte att identifiera. Foto: Magnus Östman

mellan arter och effekterna av olika störningar (övergödning, syrebrist, sediment) i näringsvävarna. Dykundersökningar kommer alltmer in i bilden.

- Förekomst och betydelse av invasiva arter

1990- och 2000-talet

Aktuella miljö- och samhällsfrågor gällde eutrofiering, algbloomingar, giftiga alger, fiskodlingar, EU-direktiv, habitatkomplexitet, biodiversitet, profileringsområdet Havet och inventeringar av den åländska havsmiljön.

Forskningsområden på Husö:

- Inventering av åländska undervattensmiljöer för att stöda ekosystem-

baserad förvaltning och utvidga det marina nätverket av skyddsområden.

- Landskapets vattenlag 1998 (ersattes med en ny år 2019)
- EU-direktiv: Vattenramdirektivet, statusklassifiseringar, Havsdirektivet och dito övervakningsprogram
- Natura 2000-habitat
- Övergödning av havsområden och sjöar
- Skärgårdens ekologiska tolerans
- Fiskodlingarnas miljöbelastning
- Nyttjandeplaner för åländska insjöar, bevakningsfrågan, dricksvattenförsörjning

FORSKNINGEN OCH utbildningen under de senaste 20 åren har präglats av regionala, nationella och internationella samarbetsprojekt jämte uppbyggnad av forskningsinfrastrukturer. Projektnamn som VELMU, FINMARI, EU-Life Algae, BEVIS, PREHAB, SEABED och HAVET dyker upp på dataskärmen när man försöker beskriva utvecklingen på Husö.

Åbo Akademi har sedan länge profilerat sig inom Östersjöforskningen. År 2017 inrättades forskningsprofilen "Havet" som skapats tillsammans med Åbo Universitet. För ÅAs del bygger det vidare på forskning som redan i många års tid gjorts vid ämnena marin- och miljöbiologi, offentlig förvaltning och industriell ekonomi. Målsättningen med profileringsområdet är att finna lösningar som möjliggör samexistensen av moderna samhällen och havet, och som främjar en global hållbar tillväxt.

I juli detta år beviljades Åbo Akademi forskningsanslag om cirka 800 000 euro för ett fyraårigt projekt för "Inventering av åländska undervattensmiljöer för att stöda ekosystembaserad förvaltning och utvidga det marina skyddsområdesnätverket". Merparten av finansieringen har erhållits från Baltic Sea Conservation Foundation och från Europeiska havs- och fiskerifonden. Fältarbetet sker huvudsakligen utgående från Husö biologiska station. Projektet genomförs i nära samarbete med Ålands landskapsregering som även förbundit sig att skydda värdefulla havsområden.

Husö biologiska stations utveckling från grundandet till det den är idag; en välutrustad, välfungerande och framgångsrik fältstation, kommer att presenteras i en jubileumsskrift på Husös hemsida. Här kan man också läsa om stationens Öppet hus-tillställning den 24 augusti 2019.

EA MARIA BLOMQVIST

är Husö-biolog som haft olika roller under åren 1976-1997: kursist, praktikant, graduarbetare, specialarbetare, sommarassistent och tf intendent.

eblomqvi@abo.fi

(Foto: Christian Andersson)



ARTIKELFÖRFATTAREN

Dagens forskning på Husö biologiska station

Text: Pia Prost

Bild: Tony Cederberg

Akademilektor Martin Snickars, föreståndare för Husö biologiska station, berättar att stationen har en lång tradition av grundforskning rörande främst skärgårds- och kustvattenekologi, där fokus har ändrat beroende på vilka miljöfrågor som varit aktuella.

– Övergödningen av Östersjön har varit ett centralt tema redan en längre tid, säger Snickars. Där har forskningen kring effekterna på bottendjur- och fisksamhällen, samt på den marina vegetationen varit viktiga. Under senare tid har forskning om klimatförändringens effekter blivit mer framträdande. Här tittar vi också på hur klimatförändringens samverkan med övergödningen påverkar kustens ekosystem och funktion.

Undervisning i form av fältkurser samt examensarbeten, både pro gradu- och doktorsavhandlingar, gör att stationen nyttjas av studerande på både kandidat- och magisternivå. De nya bostadsbyggnaderna som invigdes 2007 gör att fler studerande och även forskare samtidigt kan använda stationens möjligheter.

De senaste åren har Husö investerat i modern forskningsutrustning tack vare Finlands Akademis finansieringsprogram för forskningsinfrastruktur i Finland. Husö är med i det nationella konsortiet Finnish Marine Research Infrastructure (FINMARI) som samlar alla centrala aktörer i marin forskning i Finland.



Martin Snickars.

– Sedan 2014 har Husö bland annat skaffat moderna akvariesystem och mätinstrument för att kartera undervattensmiljöer i grunda kustområden. Dessa satsningar ökar möjligheterna att möta utmaningarna i dagens och framtidens marinbiologiska forskning, konstaterar Snickars. Nu kan forskare, både experimentellt och i fält, bättre undersöka olika marina habitats betydelse för ekosystemens mångfald och vilken roll invasiva arter har i kustvattens födoväv. Vi har också undersökt grunda havsvikars och vassens betydelse för ryggradslösa djur och hur deras olika egenskaper påverkar födovävarna.

Inom det nationella nätverket av forskningsstationer (Restat) bedrivs koordinerad landsomfattande forskning kring artutbredningen hos fladdermöss, fästingar och getingar.



Moderna experimentella akvarier gör det möjligt att experimentellt manipulera ljus och temperatur för att exempelvis undersöka klimatförändringens effekter.



Här kunde det finnas en bro mellan Pargas och Nagu. Foto: Pia Prost

Bron mellan Pargas och Nagu

Text: Pia Prost

En fast vägförbindelse kunde gynna en regional utveckling och skapa ny, nationellt viktig kompetens. Så säger Anders Jungar, som är projektchef vid Stiftelsen för projektforskning med säte i Åbo. Det var hösten 2017 som Pargas stad och Pro Nagu r.f. kontaktade Stiftelsen för projektforskning kring en utredning om en fast förbindelse till Nagu, varpå stiftelsen arrangerade en helhetsfinansiering för att komma igång med arbetet.

Under det senaste året har **Anders Jungar** och hans team analyserat hur man kunde göra broprojektet finansierbart. Arbetet har gjorts i nära samarbete med bl.a. Trafikledsverket (Väylävirasto), Egentliga Finlands NTM-central och Pargas stad.

– En bro kunde på många sätt vara en samhällsekonomiskt lönsam investering, som samtidigt skulle bidra till att säkra skärgårdens livskraft, säger Jungar.

Förbindelserna skulle bli avsevärt bättre och snabbare, vilket skulle öka markvärdet och skärgårdens turismpotential.

Men detta är ingen lätt uppgift. Trots flera utredningar har det saknats fungerande finansieringslösningar, men även samlade argument varför man ska investera i en fast förbindelse. Finland har ansträngda statsfinanser - om man utgår ifrån att investeringskostnaden för en fast vägförbindelse uppgår till 146 miljoner euro, motsvarar

det en sjättedel av statens totala budget för nyinvesteringar under tre års tid.

- Eftersom det lär bli svårt att genomföra en fast förbindelse via en hundra procentig budgetfinansiering, behövs nya idéer för hur projektet kan göras finansierbart, poängterar Jungar.

Stiftelsen för projektforskning har nu granskat fem alternativa leverans- och finansieringsmodeller. Två baserar sig på det traditionella sättet att genomföra infrastrukturprojekt i Finland; finansiering genom budgetmedel eller intern upplåning med användaravgifter. Den förstnämnda är som redan konstaterats svår genomförbar, medan finansiering via en "intern utlåning" stött på motstånd hos bland andra Finansministeriet.

De tre andra alternativen baseras på Offentlig-Privat samverkan (PPP = Public Private Partnership). Den första utgår ifrån användaravgifter, den andra har inga användaravgifter, medan den tredje kombinerar användaravgifter med en milstolpebetalning. Samtliga utredda alternativ är billigare för den finska staten än en fortsatt färjetrafik, men Stiftelsen för projektforskning föreslår att man skulle gå vidare med PPP3, det vill säga det sista alternativet.

PPP3-modellen fått bra feedback från Trafikledsverket, investerare och byggbolag. Även broprojektet till Karleå utanför Uleåborg kommer att genomföras enligt PPP-modell.

- I klartext innebär PPP3, som kombinerar användaravgifter och milstolpebetalning, en modell där finska staten upphandlar bron och dess underhåll "som en tjänst" från privata aktörer. Grundidén för användaravgiften är hämtad från Norge, där man talar om Bompengeselskap. Man använder alltså vägtullar för att bidra till investeringskostnaden och därmed möj-



Anders Jungar. © Stiftelsen för projektforskning sr

liggöra investeringen. Men initiativet till ett vägtullbolag bör komma från regionen för att påvisa att vilja och intresse finns.

Hur skall detta då gå vidare? Enligt Jungar handlar frågan om en bro mellan Pargas och Nagu inte primärt om vilken nivå på en användaravgift skall vara eller vilken dragning den fasta vägförbindelsen skall få. Viktigare är att fundera på vilken visionen är för Åbolands skärgård? Vad vill de fast bosatta, sommargästerna och Pargas stad

- Bron möjliggör en regional utveckling som kan bidra till förverkligandet av en vision. Den leverans- och finansieringsmodell vi nu tagit fram förutsätter ett starkt lokalt engagemang att verkligen vilja ha en bro. Bollen ligger nu primärt hos Pargas stads politiker och tjänstemän, konstaterar Jungar.



Oihonna passerar Ledskär i Ålands skärgård på 1950-talet. Oljemålning: Håkan Sjöström

Stalin på grund

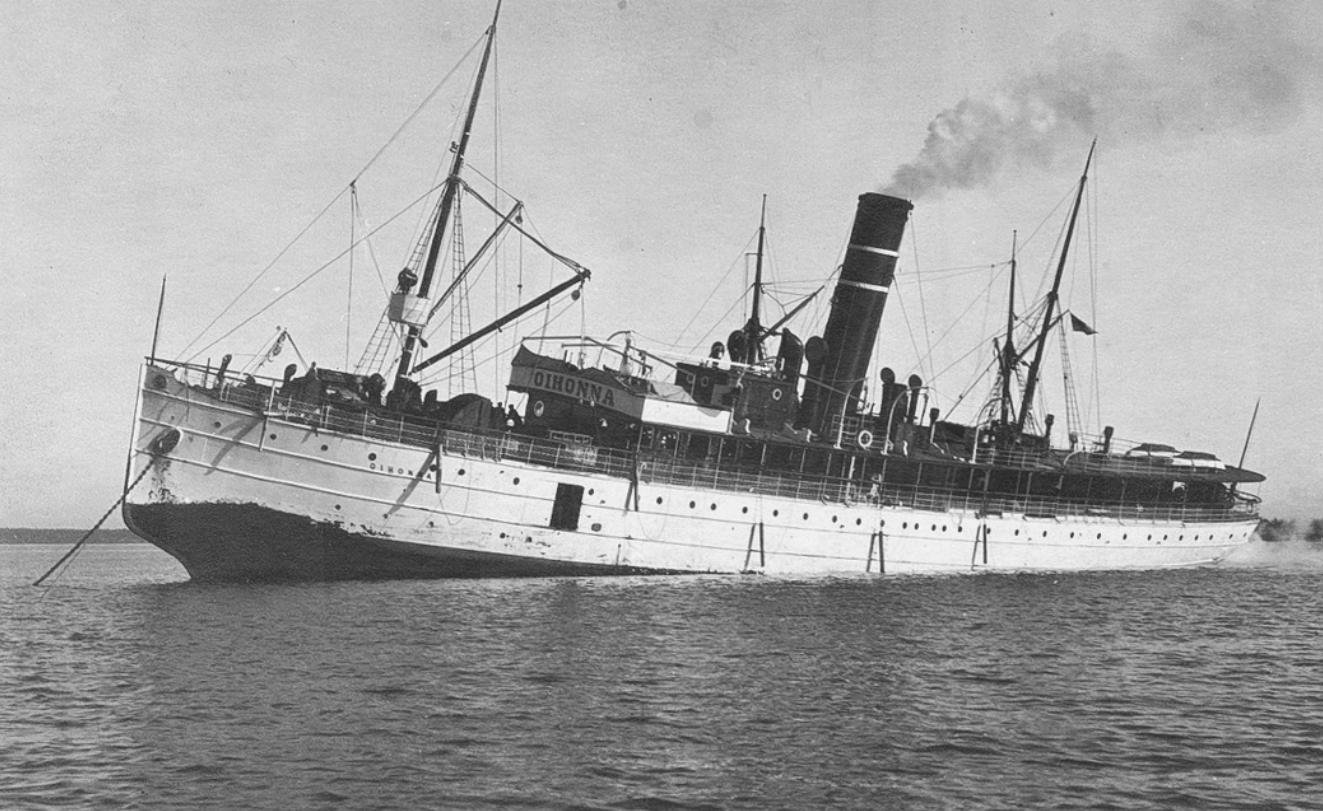
Text: Anders Moliis-Mellberg

Man lär så länge man lever. I tidskriften Skärgård 2/2019 ingår en artikel om Nikolaj II:s grundstötning vid Hangöudd sommaren 1907. Då jag skrev den hade jag ingen aning om att en annan rysk härskare, Stalin, faktiskt hade varit med om samma öde utanför Hangö ett år tidigare. Nedanstående text kan ses som en prolog till artikeln "Tsaren på grund".

Tiotiden på kvällen fredagen den 20 april 1906 hade lastningen av passagerarfartyget s/s Oihonna just avslutats i Hangö hamn. Arbetet hade försenats något av att tio cirkushästar hade förts ombord, en och en längs en smal landgång, något de inte varit helt med på.

Kapten **Erik Ljungberg** kastade en sista blick på passagerarlistan, som innehöll ett hundratal namn, bland annat en större

grupp personer, vars språk och klädsel vittnade om att de kom från den rysktalande delen av tsardömet. Deras namn sade honom ingenting. Bland de finländska passagerarna fanns däremot några bekanta personer, till exempel hans gode vän, lotsälderman **Johan Blomqvist**, som många gånger fört fartyget över Hangö Västra, men som denna gång reste som passagerare. Ett annat känt namn var greve **Gustav Creutz**, som tidigare landsförvisats med sin familj, men som nu tillåtits göra ett kort besök i sitt hemland.



Oihonna på grund. © Kalmar läns museum

Oihonna var ett ångfartyg, 65 meter långt och byggt i Skottland år 1898. Det ägdes av firma Karl Boström och Finska Ångfarts Aktiebolaget, och tillsammans med systerfartyget Wellamo gjorde det varje vecka en tur från Hangö till Stockholm.

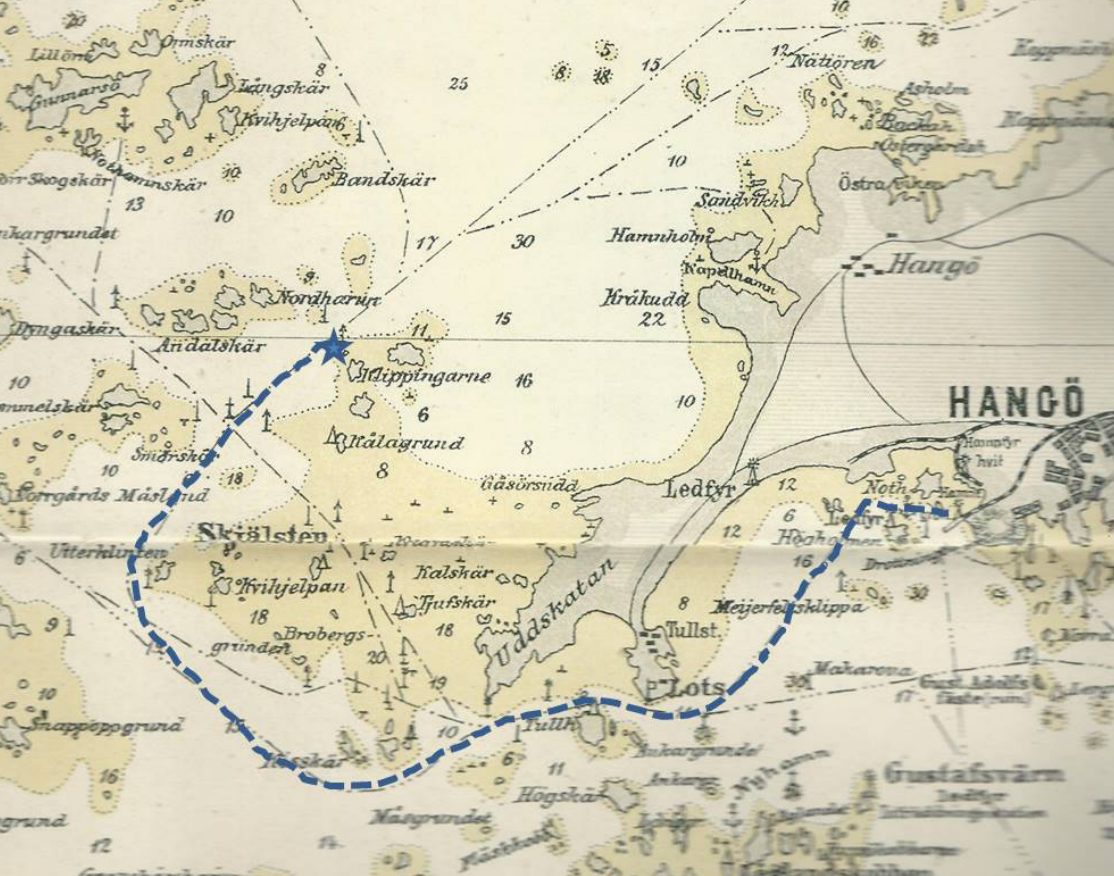
Klockan halv elva kastade fartyget äntligen loss och stävade ut ur hamnen. Kapten **Arthur Lindfors** följde med avfärden från s/s Wellamo, som anlänt från Stockholm och också låg i hamnen. Vädret var klart och det blåste en svag sydostlig vind. Då han på nytt gick ut vid midnatt märkte han dock, att Russarö fyr inte längre syntes. En tjock dimma rullade in från havet. Snart hade också ljuset från Gustavsvärn, en dryg sjömil söder om hamnen, försvunnit. Lindfors hoppades att Oihonna hunnit undan dimman.

Så var dock inte fallet. Då fartyget passerade ledfyren vid Utterklintarna försämrades sikten ytterligare. Kapten Ljungberg drog ned på farten, och Oihonna närmade sig försiktigt följande ledfyr, som låg i den trånga passagen utanför Klippingarna. Ljuset

från den syntes svagt och bedömdes ligga på ett par kabellängders avstånd. Detta var en felbedömning. Fyrklippan befann sig betydligt närmare, vilket snart ledde till att grundstötningen var ett faktum. Fartyget gled upp på en undervattensgryнна, kastades åt styrbord och fastnade på följande sten. Vatten forsade in i förpiken.

Passagerarna höll vid detta tillfälle på att äta kvällsvard i salongen, men måltiden avbröts då porslinet åkte i golvet vid grundstötningen. Panik utbröt en kort stund, men avtog då man förstod att Oihonna stod stadigt på grundet. Kaptenen lät fylla ballast-tankarna i aktern för att säkra att den vattenfyllda fören inte skulle dra med sig fartyget i djupet. För säkerhets skull sjösattes också alla livräddningsbåtar och livvästar delades ut. Sedan bad Ljungberg lotsälderman Blomqvist att ta tre man och en jolle för att ro iland efter hjälp. Samtidigt började fartygets strålkastare sända ljussignaler mot skyn.

Dessa observerades av kapten Lindfors, som förstod att någonting hänt. Han gick



Oihonnas färd mot grundstötningen. Kartbild: Anders Moliis-Mellberg

över till den estniska bärgningsångaren Solid, som låg bredvid, och som genast begav sig mot olycksplatsen. Den kom fram vid tvåtiden på natten och erbjöd sig att frakta passagerarna iland. Dessa avböjde dock, eftersom Solid verkade farligt liten och trång. I stället väntade de till morgonen då isbrytaren Murtaja, alarmerad till platsen av Blomqvist, kunde ta med sig passagerarna till Hangö hamn. De inkvarterades nu på systerfartyget Wellamo.

Bärgningsarbetet påbörjades under lördagen, men det var först följande dag som fartyget kom loss. Då hade Oihonnas last, inklusive hästarna, flyttats över till en pråm och förts iland. Sextio vattenskadade halmbalar hade kastats överbord. Fartyget bogserades till Hangö och tätningsarbetet påbörjades. Oihonna kunde följande vecka ta sig för egen maskin till Finnboda varv i Stockholm, där hon reparerades.

Passagerarna anlände några dagar försenade till Stockholm med Wellamo. Till greve Creutz förvåning stod polisen på kajen och väntade. Alla ryska passagerare fördes omedelbart till polisstationen för förhör, men släpptes på kvällen.

Greven fick senare veta att hans reskamrater var ryska aktivister på väg till den fjärde ryska socialdemokratiska partikongressen i Stockholm. Den finländske aktivisten **Konni Zilliacus** hade hjälpt till att organisera deltagarnas resa. Antikvitetshandlaren och motståndsmannen **Valter Sjöberg** hade köpt resebiljetterna och biträdande polismästaren i Helsingfors, **Bruno Jalanders**, hade sett till att de kom ombord på Oihonna utan att visa pass. Hjälppviljan berodde inte så mycket på socialistiska sympatier som på strävan att motarbeta de ryska myndigheterna på alla sätt.

Namnen på aktivisterna hade inte sagt kapten Ljungberg något, men några av

dem blev senare mycket kända. **Kliment Vorosjilov** blev försvarsminister och **Maxim Litvinov** utrikesminister. **Felix Dzerzjinskij** grundade den ökända Tje-kan, föregångare till KGB. Den kändaste blev ändå **Josif Vissarionovitj Dzjugasjvili**, då med täcknamnet "Koba", men för eftervärlden mer känd som **Josef Stalin**. Det var alltså hela den bolsjevikiska ledningen som samlades i Stockholm. **Vladimir Uljanov** och **Lev Bronstein**, alias **Lenin** och **Trotskij** deltog också i kongressen, men hade anlänt andra vägar.

Det är frestande att spekulera i hur historien skulle ha sett ut om Oihonna sjunkit vid Hangö och passagerarna omkommit. I sanningens namn var dessa dock aldrig denna gång utsatta för verklig livsfara. Lenin var betydligt närmare att drunkna när han i december år 1907 tog sig över nattgammal is från Lill-Mälö till Själo i Pargas. Lenin var då på flykt från tsardömet och lyckades vid Själo ta sig ombord på s/s Stella, som var på väg till Stockholm.

Stalin ställde trettio tre år senare krav på annektering av Hangöudd, vilket också skedde. Han hade personlig erfarenhet av vad han krävde, med grynnor och allt.

Lotsålderman Johan Blomqvist var följande år med ombord då tsar Nikolaj II körde på grund norr om Hangö med sin



Stalin vid den aktuella tidpunkten.
Bild: Wikipedia

jakt Standart. Inom loppet av drygt ett år hade han upplevt ett regerande och ett blivande ryskt statsöverhuvud stifta bekantskap med den finländska skärgårdens granit. Ingendera gången kan man dock påstå att det var hans fel, om man inte är vidskeplig och kallar honom olycksfågel.



ARTIKELFÖRFATTAREN

ANDERS MOLIIS-MELLBERG

är intresserad av skärgårdshistoria och kartor.
moliis-mellberg@kolumbus.fi

040 5343752

Sibboroddare siktar på guld i Sulkava

Text och bild: Thure Malmberg

Fiskargillenas tävlingar i den nyländska skärgården ledde till att Carita Tillander i Kalkstrand drygt 60 år senare nu hårdtränar med sin partner med sikte på att ta hem segern i Sulkavararodden i Finland 2020.

31 GÅNGER har **Carita Tillander** deltagit med kyrkbåt i tävlingen Sulkavararodden. År 2019 prövade hon för första gången på växelrodd i stället, och klockades då för 7:05 h. Nu siktar hon på att komma i mål på under sju timmar. Så här rapporterade tidningen Östnyland i somras om årets tävlingsresultat:

”I växelrodden tog Carita Tillander från Sibbo och Tapio Makkonen från Vanda hem silvermedaljen med tiden 7.05.00. Växelrodd innebär att den ena ror medan den andra paddlar. Man byter roller under hela 60-kilometerssträckan.”

Tillander är kaptan ombord, medan **Tapio Makkonen** bara deltagit i Sulkavarodden under ett år. Däremot är han aktiv simmare och har vid VM-tävlingar i vaksimning i London tagit världsmästartiteln i den här unika grenen. De två siktar på att hårdträna hela vintern i bland annat Hanaböle träsk, där Vandaklubben Kuusjärven jäakarhut njuter av vinterkallt vatten.

VÄXELRODD INNEBÄR att de två ombord i båten byter plats efter till exempel 15 minuter. De tävlingsbåtar, eller borde de kanske snarast kallas stora kanoter, som används har nämligen plats för två: den ena ror, medan den andra som sitter i aktern paddlar och styr. De ror ofta 40 till 60 kilometer per dag och båda är överens: det är skönt att vara på sjön!

Båt förresten; det handlar ju om ett så lätt fanerbygge som möjligt med plats för

två, fotblock och åror men inte mycket mer. Tillanders tävlingsbåt är byggd i närheten av Villmanstrand. För en lekman ser den ut som en förvuxen kanot, och då bör man betänka att de två också skall kunna byta plats under gång. Pauser för att till exempel dricka något leder ohjälpligt till sämre resultat, vilket Tillander konstaterade i Östnyland.

Vem är då denna Tillander? En helt vanlig skärgårdskvinna?

Kanske inte det. Visst började hon ro redan som sexåring. Det var det naturliga för en flicka som med fiskare som föräldrar bodde på Simalö i Sibbo skärgård, ett gott stycke från fastlandets brusande nöjesliv.

Familjen hade naturligtvis en fiskarbåt, som ännu lever vid bryggan, minst sextioåriga ”Rutikoff”, numera vitmålad och plastad när det gamla skrovet inte längre kunde hålla tätt. Namnet har med åren blivit ett hederstillmärke: den gamla fiskarbåten som ursprungligen drevs av en wickströmare i sex knop lever än. I 30 års tid åkte mor och far **Irma** och **Göran Strandberg** i gryningen med henne till Kolerbassängen i Helsingfors för att sälja nattens fångst. Skulle det dessutom ”böcklas” kunde det hända att det inte blev någon sömn alls den natten. Nyrökt böckling från Sibbo var ju en delikatess i Helsingfors.

SOM 18-ÅRING flyttade Carita Tillander till fastlandet där hon anställdes som



Två i en båt. Carita Tillander ror och Tapio Makkonen paddlar och styr. Efter 15 minuter byter de plats. I varje tävling undviker man onödiga pauser.

postiljon. Det var under den gamla hederliga Post- och telegrafstyrelsens tid, då posten satte en ära i att snabbt och säkert dela ut post och tidningar till rätt adress. Och Carita lärde sig alla adresser, människor och husdjur inom postnummerområdet 01180 Kalkstrand och lite mer.

– Det kunde hända att husets katt också fick gratulationskort på bemarkelsedagen. Då gällde det att veta var just den katten hörde hemma. I en familj med två hundar fick en gång bara den ena hunden ett kort med posten. Det blev skandal!

– Under femton år skötte jag också nattposten, det vill säga tidningsutdelningen för dåvarande *Leijonajakelu*, säger hon.

Idag får man på glesbygden vara glad om morgontidningen kommer före kvällen.

För hennes del började roddtävlingarna naturligtvis med den lokala tävlingen Simalö runt, en struntsträcka på bara 6,5 km. Jämfört med Sulkavas drygt 60 kilometer, som hon en gång rott tre gånger i följd – “fast då var jag efteråt så trött att jag

inte ens orkade öppna bakkluckan på bilen”, säger hon – är det inget att tala om, åtminstone inte för Carita Tillander.

MEDAN TILLANDER är skärgårdsbo från början, har vägen till havet varit längre för Makkonen.

– Jag tycker om vattenelementet, säger han. Vår familj flyttade från insjödistriktet till Reso, och den vägen kom jag i kontakt med havet och Åbolands skärgård. Så småningom skaffade jag mig en segelbåt, och vi har seglat mycket, bland annat till Dagö, Ösel och öarna i Rigabukten.

– Vaksimning har jag hållit på med i många år. Distanserna är 25 och 50 meter och närmast siktar jag in mig på VM i Slovenien. Intresset för vaksimning är på stigande, och även om det ibland påstås att temperaturen i vaken skulle vara +6 är det vanliga att man tävlar i nollgradigt vatten. Kylan är helt klart en utmaning, och 25 meter räcker bra, säger han.

Skräntärnan speglar en skärgårdsnatur i förändring

Text och bild: Patrik Byholm

Skräntärnan, världens största tärna, häckar inom EU endast i Östersjöområdet. Beståndet klassas som hotat av HELCOM. Under perioden 2015-2019 har Patrik Byholm i detalj följt med skräntärnornas reproduktion i en av Finlands större kolonier i Närpes. Från ett-två par i början av 2000-talet finns där nu 80-90 häckande skräntärnepar. Hur kunde denna koloni växa till sig så snabbt?

Vår skärgårdsnatur är inte vad den varit. Detta torde de flesta som följt med skeendena längs vår kust under ett lite längre perspektiv hålla med om. I medlet av 1990-talet fanns det vare sig skarvar eller vitkindade gäss häckande längs den finländska kusten. Sälarna och havsörnarna var få, medan ejdrarna och flundrorna var rikliga. Listan kunde förlängas med fler exempel. I och för sig är det inget speciellt med det: det hör till naturens natur att den är i ständig förändring.

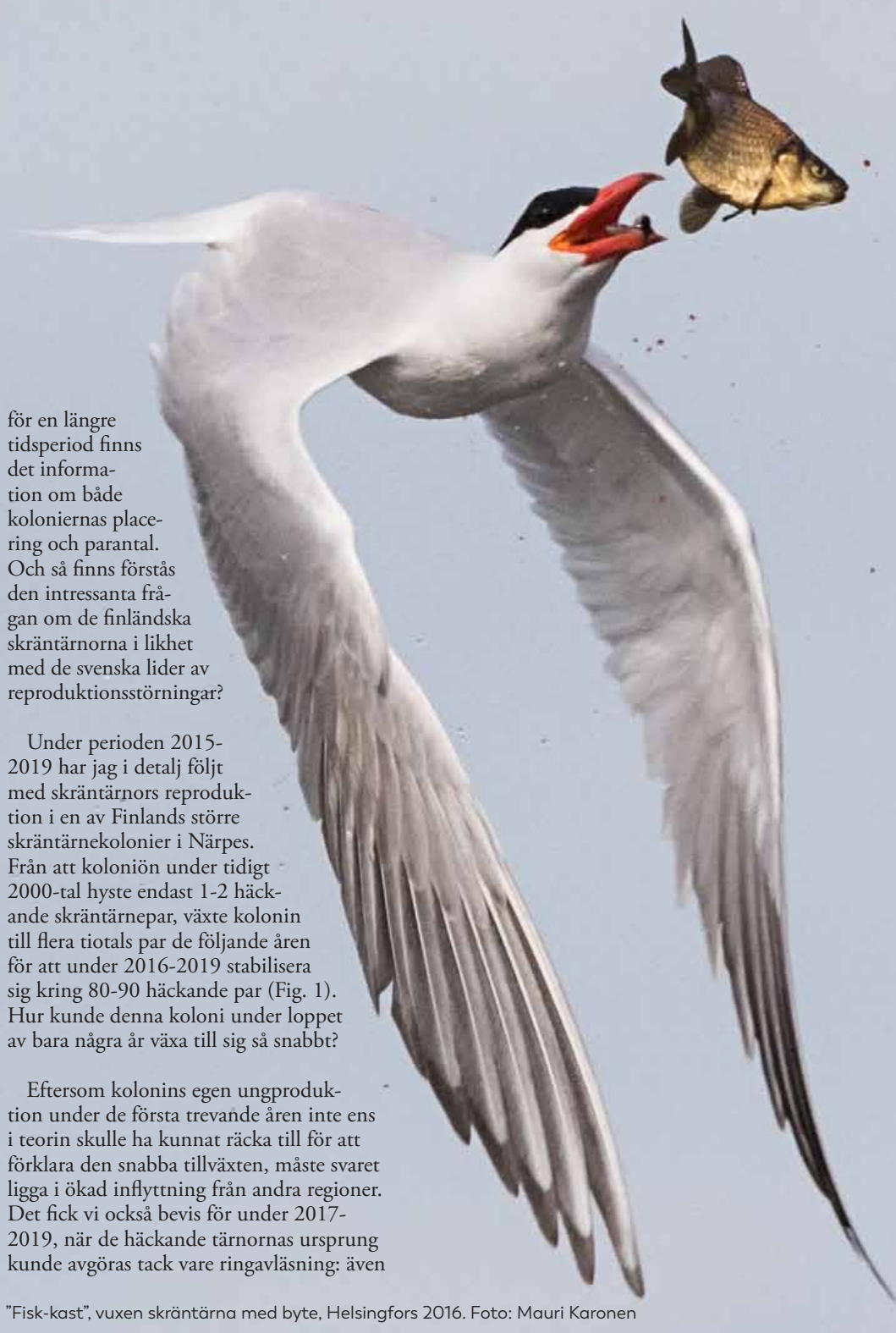
Vissa förändringar är relativt lätta att lägga märke till, medan andra är nästintill osynliga för ögat eller sker så pass långsamt att deras effekt kan ses först efter en tid. Många förändringar är alltså svåra att observera medan processen pågår. Därför kan det vara svårt att förstå vilka faktorer som gör att en art ökar eller minskar.

Ett konkret exempel för att belysa problematiken: I Sverige observerade man i början av 2010-talet att skräntärnor (*Hydroprogne*

caspia) som häckade i Uppland på den svenska östkusten tycktes ha utbredda problem med reproduktionen. Ifall situationen var densamma i Finland visste man vid denna tidpunkt inte något om, och inte fanns det heller någon klar uppfattning om orsaken till de möjliga reproduktionsstörningarna.

Det tycktes inte handla om att skräntärnorna skulle lägga färre ägg än under tidigare decennier, utan problemen berodde på att häckningarna till stor del misslyckades i ett senare skede. Detta misstänkte man att främst berodde på utbredd predation från rovdjur, speciellt då mink, gråtrut och havsörn, även om analyser av det befintliga materialet inte kunde leverera en entydig förklaring.

OM MAN väljer att studera en skärgårdsfågel kan skräntärnan ses som ett bra alternativ av många orsaker. Dels häckar den stora majoriteten av fåglarna i endast ett 20-tal kolonier, de flesta i Finland och Sverige. Därför är beståndet relativt lätt att följa upp. Dels har arten i båda länderna varit föremål för koordinerad monitorering ända sedan 1984, så

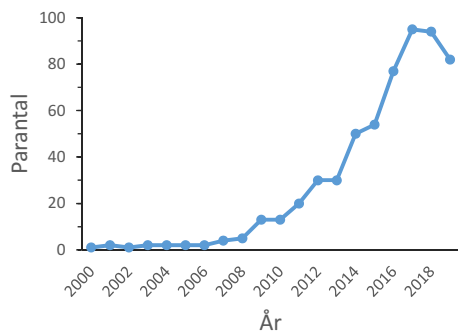
A white-tailed tern is shown in flight against a light blue sky. The bird has white plumage, a black cap, and a bright red beak. It is holding a small, golden-brown fish in its beak. The bird's wings are spread wide, showing the intricate structure of the feathers. The fish is positioned just above the bird's beak, as if it has just been caught or is about to be consumed.

för en längre tidsperiod finns det information om både koloniernas placering och parantal. Och så finns förstås den intressanta frågan om de finländska skräntärnorna i likhet med de svenska lider av reproduktionsstörningar?

Under perioden 2015-2019 har jag i detalj följt med skräntärnors reproduktion i en av Finlands större skräntärnekolonier i Närpes. Från att kolonin under tidigt 2000-tal hyste endast 1-2 häckande skräntärnepar, växte kolonin till flera tiotals par de följande åren för att under 2016-2019 stabilisera sig kring 80-90 häckande par (Fig. 1). Hur kunde denna koloni under loppet av bara några år växa till sig så snabbt?

Eftersom kolonins egen ungproduktion under de första trevande åren inte ens i teorin skulle ha kunnat räcka till för att förklara den snabba tillväxten, måste svaret ligga i ökad inflyttning från andra regioner. Det fick vi också bevis för under 2017-2019, när de häckande tärnornas ursprung kunde avgöras tack vare ringavläsning; även

"Fisk-kast", vuxen skräntärna med byte, Helsingfors 2016. Foto: Mauri Karonen



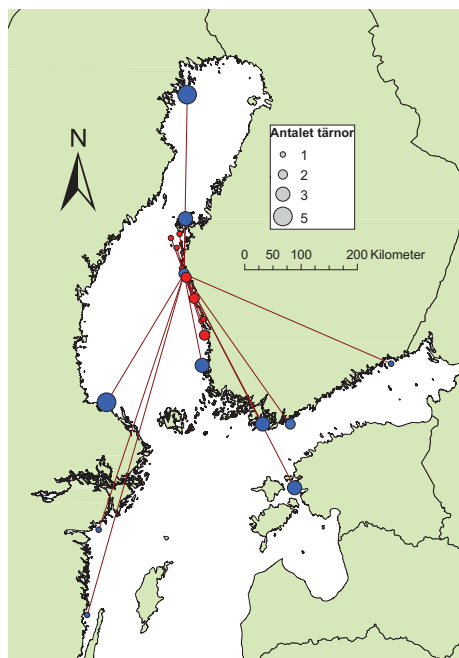
(Fig. 1) Förändringen i antalet par häckande i skräntärnekolonin i Närpes 2000-2019. Efter att öns parantal började tillta 2007 så växte kolonin snabbt i storlek under de följande åren för att sedan stabiliseras kring 80-90 par under 2016-2019.

om det också fanns lokalt födda fåglar bland fåglarna i kolonin, hade en överväldigande majoritet rötterna i andra regioner, däribland både Estland och Sverige (Fig 2).

Varför etablerar sig nästan hundra par skräntärnor i ett område var det aldrig tidigare funnits en skräntärnekoloni? När man beaktar att arten åtminstone i Sverige lider av reproduktionsstörningar och Östersjöpopulationen i sin helhet är hotad är detta rätt märkligt, eftersom tynande bestånd normalt inte brukar expandera till nya områden.

ENLIGT GÄNGSE teorier kräver en förekomst av en art i ett område att åtminstone tre krav uppfylls: (a) det skall finnas rikligt med mat i näromgivningen för att livnära sig själv jämte eventuell avkomma, (b) det skall finnas få rovdjur eller skydd mot dem och (c) det skall gå att hitta en partner att bilda par med. Om ett av dessa krav inte uppfylls kan det vara fördelaktigare att lämna ett ursprungligt område till förmån för ett nytt.

Gällande tillgången på häckningspartner är situationen i Närpeskolonin följande: cirka en fjärdedel av de vuxna skräntärnorna



(Fig. 2) Ursprunget av häckande skräntärnor i Närpeskolonin på basen av material insamlat sommaren 2017. Knappt en tredjedel av fåglarna är kläckta som ungar till solitära par (röda cirklar; $n = 12$) inom en radie av 100 km från häckningsskäret, men majoriteten har sitt ursprung i kolonier utspridda över s.g.s. hela Östersjön (blå cirklar; $n = 29$).

är inte häckande individer, utan ” singlar ” som tillbringar kortare eller längre tider i kolonin utan att egentligen etablera sig. Ibland gör hanar tillhörande denna kategori visserligen tafatta försök att fria till honliga artfränder genom att erbjuda henne en bröllopsfisk, men om motparten redan är upptagen brukar sådana försök antingen mötas med ignorans av den uppvaktade honan eller av aggression från hennes egentliga partner. Då icke-häckarnas andel är så pass hög som den är, verkar det i alla fall inte finnas en akut brist på partners.

Matsituationen ser också bra ut. Skräntärnans viktigaste byten i Östersjön ut-

Tabell 1. Antalet häckande skräntärnepar samt statistik beskrivande reproduktionsframgången i den studerade kolonin i Närpes årsvis och sammantaget över hela undersökningsperioden (2015-2019). * Måttet på äggförlust inkluderar även bortfall av nykläckta (< 1½ vecka gamla) småungar. # = Antalet örnätna skräntärneungar baserar sig på i kolonin hittade bytesrester av enskilda större ungar (> 1½ vecka gamla). Beaktande att en del av bytena sannolikt har transporterats bort och ätits annanstans, varför inga rester har kunnat hittas, torde den faktiska örnpredationen vara större (och antalet flygga ungar mindre) än vad siffrorna i tabellen uppger.

År	Par	Antal ägg	Äggförlust* Äggförlust (%)	Ungar	Örnätna ungar #	Örnätna (% ungar)	Ägg- och ung-förlust (tot. %)	Flygga ungar	Flygga ungar/par	
2015	49	114	26	22 %	73	54	74 %	70 %	34	0,69
2016	78	160	78	49 %	82	36	44 %	71 %	46	0,59
2017	95	214	88	41 %	126	26	21 %	53 %	100	1,05
2018	94	233	87	37 %	146	11	8 %	42 %	135	1,44
2019	82	188	144	77 %	44	7	16 %	80 %	37	0,45
Tot.	398	909	423	47 %	471	134	28 %	61 %	352	0,88

görs av diverse ”småfisk” såsom halv vuxna mörtar, abborrar, strömmingar och gärsar. Många av dessa gynnas av eutrofieringen och förekommer i stort antal i Östersjöns grunda vikar, antagligen även kring kolonin i Närpes. Detta har inte undersökts explicit, men förefaller troligt då närmiljön även föder tusentals andra fiskätande fåglar.

Hur ligger det då till med skyddet mot rovdjur? Om man likt skräntärnorna häckar på en isolerad ö i havet, har man förstås bra chanser att undgå fyrfota rovdjur jämfört med om häckningen skulle försiggå på land. Övervakningen av kolonin i Närpes har också visat att ägg- eller ungförluster till fyrfota rovdjur är minimal. Däremot blir en stor del av äggen och ungarna uppätta av bevingade predatorer såsom kråkfåglar (mestadels ägg) och trutar (småungar). Andra småungar och ägg dör av ofördelaktigt väder, eller så är ägget obefruktat från början.

Dessa faktorer står under normala år för mellan 20 till 50 procent av det sammantagna ägg- och ung bortfallet. Även om det finns variation mellan olika år, står havsör-

nen ensam för den överlägset största delen av de egentliga ungförlusterna (Tabell 1). Under 2015-2019 stod havsörnarna för närmare 30 procent av det totala uppmätta bortfallet av ungar. Det som skiljer havsörnen från de övriga faktorerna är att nästan alla ungar som blev havsörnsbyte var stora halv vuxna skräntärneungar (mer än två veckor gamla). De skulle med största sannolikhet ha blivit flygga, ifall havsörnen inte skulle ha uppenbarat sig i kolonin.

HAVSÖRNEN VAR fåtalig längs den finländska kusten ända in till sent 1990-tal. Havsörnars besök i skräntärnekolonier ännu kring millenniumskiftet måste därför ha varit en klart ovanligare företeelse än vad materialet insamlat i Närpes under senare delen av 2010-talet ger vid handa. I brist på kalla fakta från tidigare årtionden är detta visserligen omöjligt att avgöra med säkerhet. Men det faktum att de finska skräntärnekolonierna blivit allt mera instabila (instabilitet är här definierat som byte av häcknings-skär) i takt med att havsörnen ökat, ger en antydning om att havsörnens härjningar på skräntärneöarna antagligen är ett nytt fenomen.



Den ena av de två vuxna havsörnar som den 7.7.2019 på mindre än en timme omintetgjorde häckningarna i en skräntärnekoloni i Borgå genom att systematiskt till fots gå från bo till bo för att äta nykläckta ungar och foster ur äggen. Fotot är en stillbild från en övervakningskamera utplacerad på ön. Foto: Patrik Byholm

men, åtminstone gällande omfattningen. Säkerligen besökte havsörnar på 1980- och 1990-talen också skräntärnekolonier för att stilla sin hunger, men antalet kända havsörnsrevir i Finland år 1990 var kring 70, medan de kända reviren år 2015 var cirka 450.

Eftersom skräntärnan är känd för att ”rösta med vingarna” och byta häckningsskär om häckningen på den gamla lokaliteten misslyckas, förefaller det sannolikt att ökningen i byte av häckningsskär under 2000-talet är en respons på att skräntärnorna allt oftare misslyckas med sin häckning (helt eller delvis) på grund av ökad havsörnspreddation.

Vattentäta bevis för att havsörnar kan tillintetgöra häckningen för hela skräntärnekolonier fick vi senaste sommar. Den 22 maj 2019 fanns hela 124 äggbon i en av Finlands största kolonier i Borgå - en förträfflig början på häckningssäsongen. I samband med fältbesöket riggades en övervakningskamera upp på häckningsön, för att kunna följa med skeendena i kolonin under sommaren. Från filmmaterialet kunde vi observera att skrän-

tärnorna i maj och början av juni upprepade gånger per dag lättade från sina bon, när havsörnar flög över eller landade på skäret.

Detta beteende är typiskt för kolonihäckade fåglar. När de lämnar boet försöker de antingen jaga bort inkräktaren genom att anfalla den eller så flyr de fältet för att själva undvika att bli byte. Även om det inte alltid var möjligt att avgöra om orsaken utlöstes av havsörnens närvaro, fick vi bevis för att så var fallet när örnarna råkade hamna på bild. Dock var havsörnarna vid denna tidpunkt mera intresserade av de gråtrutsungar som fanns på ön, än av de ruvande skräntärnorna eller deras ägg. Trots det misslyckades till slut ändå alla initierade skräntärnehäckningar, som ett resultat av den störning som de upprepade havsörnsbesöken utgjorde.

Endera dog äggen eller ungarna för att de upprepade gånger blev lämnade allt för långa perioder utan omvårdnad eller så kom deras dagar till ände som resultat av predation från gråtrutar som häckade på ön. När föräldrarnas uppmärksamhet var



Skräntärnsungar, Närpes 2016.
Foto: Patrik Byholm



Kadaver, rester av örnätna skräntärneungar.
Närpes 2016. Foto: Patrik Byholm

riktad mot örnarna, fick gråtrutarna nämligen bättre chanser att plocka till sig en obehövad nykläckt skräntärneunge.

Alla skräntärnepar lät sig dock inte nedslås av detta misslyckande, utan uppskattningsvis 40-50 par lade en ny kull under första halvan av juni. Dessvärre gick även dessa försök till spillo på grund av havsörn, och denna gång var det havsörnarna själva som smörjde kräset med skräntärna. Den 7 juli gick ett havsörnspar systematiskt igenom hela kolonin och åt upp både nykläckta ungar och nästintill fullgångna foster ur äggen inom loppet av en timme (Fig. 3).

Denna ö hade varit skräntärnornas hemvist endast sedan 2016. Innan dess häckade de på ett skär cirka 20 km längre västerut, men även här spolierades häckningen sommaren 2015. Eftersom flera havsörnar observerades på ön dagarna innan kolonin konstaterades vara tom i medlet av juni 2015, finns det skäl att misstänka att flytten till den nya kolonin också orsakades av havsörn.

I ljuset av händelserna redogjorda för i föregående stycke kan man kanske undra

varför skräntärnorna i Närpes trots idelig havsörnnärvaro låtit bli att överge sin koloni. Detta var ju vad tärnorna i Borgå gjorde 2015 (och måhända kommer att göra igen 2020). Men en väsentlig skillnad är att medan kolonin i Borgå helt och hållet misslyckats två gånger (2015 och 2019), så har den utbredda havsörnspredationen i Närpes hittills inte förstört alla häckningar. Även 2015 när havsörnarnas negativa inverkan var som störst, lyckades ett kolonipar ändå med att få i medeltal 0,7 ungar på vingarna. Detta är mycket mer än under 2019, då ett par lyckades med att i medeltal producera endast 0,45 flygga ungar. År 2019 var emellertid olikt alla föregående år, eftersom hela 74 procent av det totala antalet bon (61 av 82) förstördes i sviterna av en sydlig storm i slutet av maj.

Om man bortser från det avvikande året 2019 är slutsatsen som följer: trots att havsörnens predation är den enskilt största faktorn som bestämmer hur många ungar skräntärnorna får även i Närpes, har tärnorna (ännu) inte bytt häckningsö, eftersom örnarna tillsvidare inte orsakat ett enda fullkomligt nollår.

Hur länge klarar då en fågel likt skräntärnan av att hålla sin numerär i det nya normala, där ett tidigare fåtaligt stort rovdjur är en ny maktfaktor att räkna med? Havsörnens ökade jakttryck och indirekta störningseffekt gör kort sagt inte skräntärnans vardag enklare. Men den har hittills ändå klarat sig förvånansvärt bra, antagligen tack vare att den har en hög reproduktionspotential och en ovanligt stark benägenhet att byta häckningsö om häckningen misslyckas. Faktum är att få skärgårdsfåglar är så benägna att lägga en ny äggkull som skräntärnan om det första häckningsförsöket misslyckas, och få är lika flexibla vad kommer till byte av häckningsö.

Skräntärnan också ovanligt långlivad – Finlands äldsta skräntärna blev över 30 år gammal. Det faktum att en stor del av skräntärnorna i Närpeskolonin har sitt ursprung i avlägsna lokaliteter är också högst intressant. Det skvallrar om att många av dessa ”långdistansinflyttare” har bytt sin gamla hemtrakt

till förmån för Närpes som en respons på försämrade häckningsförhållanden i de trakter var de har sitt ursprung. Här passar det faktum in att det svenska skräntärnsbeståndet aningen minskat och att flera av inflyttarna i Närpes hade sitt ursprung just i Sverige.

Nu bör man konstruera en populationsmodell för att utröna långtidseffekterna av ökad örnnärvaro på beståndet. I en sådan modell uppgjord i USA visade man nyligen att predation från vithövdad havsörn (den nordamerikanska motsvarigheten till vår havsörn) inte bara kunde förklara variationen i storlek i en koloni av gråvingade trutar, utan också att predation från vithövdad havsörn är tillräcklig kraftig för att utplåna hela kolonin.

Ifall denna situation även kan uppstå med skräntärnorna (eller vilken som helst annan fågel) i Östersjön är enligt mig inte enbart en intressant fråga rent vetenskapligt, utan också



Ringmärkt ungtärna, flygg årsunge försedd med metall- och färgring, Tavastehus 2018. Foto: Petri Hirva



Flygande vuxen skrântärna, Närpes 2017. Foto: Roland Lillkåla

- Skrântärnan (*Hydroprogne caspia*) är världens största tärna i storlek mellan en fiskmåås och en silltrut.
- Arten är en fiskätande kosmopolit som förutom i Europa också förekommer häckande i Afrika, Asien, Australien och Nordamerika. I Europa finns den förutom kring Svarta och Kaspiska havet enbart i Östersjöområdet var beståndet är hotat.
- Majoriteten (ca 85 %) av Östersjöns skrântärnor häckar i drygt tio kolonier utspridda i Finland, Sverige och Estland. Typiskt består en sådan koloni av 40-100 häckande par. Den resterande 15% av beståndet häckar som s.k. solitärpar tillsammans med andra tärnor och måsar.
- Östersjöns skrântärnor flyttar i juli-augusti till övervintringsområdena i Medelhavs- och Sahelregionen. De återvänder till häckningsplatserna igen i april-maj.

en fråga med ett antal samhälleliga dimensioner. Om det visar sig att ett ökat havsörnsbestånd kan utgöra ett hot mot vårt skrântärnebestånd, vilka andra fåglar kan tänkas hamna i snällblåsten? Ejdern är kanske en sådan. Ska vi enbart se på när våra skärgårdsfågelbestånd sakta tynar bort? Eller är havsörnens decimering av redan hotade fågelbe-

stånd något vi aktivt borde försöka motarbeta på något sätt, och i så fall hur? Kvistiga frågor utan enkla svar. Nu det ju inte vilket rovdjur som helst det handlar om, utom uttryckligen havsörnen - ett av flaggskeppen för framgångsrikt naturskydd i Östersjön och en strikt fridlyst art som själv bara för något årtionde sedan stod vid utrotningens brant.

PATRIK BYHOLM

är docent i ekologi och evolutionsbiologi vid Helsingfors universitet och arbetar vid Yrkes högskolan Nova i Ekenäs som utbildningsansvarig och specialforskare.

Patrik.Byholm@novia.fi
044 449 8293



ARTIKELFÖRFATTAREN



Ett bokprojekt ser dagens ljus

Text och foto: Håkan Eklund

Efter femton år med tidskriften Skärgård (2000–2015) avslutade jag mina yrkesverksamma år sommaren 2018 för att för första gången i mitt vuxna liv helt och hållet äga min tid; en underbar känsla. De sista åren fram till pensioneringen var jag ansvarig ledare för en förberedande kurs som under tre år ledde till en Specialyrkesexamen för fotografer med natur som kompetensområde. Axxell Utbildning i Brusaby, Kimito, var den enda utbildningsarrangör i Finland som stod för ett dylikt kurskoncept. Ett drömjobb och en perfekt avslutning på ett innehållsrikt arbetsliv där jag fått

syssla med sådant som intresserat och som dessutom tagit mig några varv runt jorden.

Första månaden som ”friherre” tog jag itu med dröm som jag i brist på tid hade underkuvat i decennier, att skriva en bok. Jag hade ett antal idéer att presentera för potentiella samarbetsparter. Först i tur var Svenska Litteratursällskapet (SLS). I början av september 2018 träffade jag forskningschef **Christer Kuvaja** och förlagsansvariga **Jennica Thylin-Klaus** och berättade om ett i sig unikt dokumentärt bildmaterial från 1969–1981 som jag kallade ”Den lyckliga byn” och ”Österbottniska emigranter

i USA och Kanada”. De var intresserade, men förutsatte att texterna skulle skrivas av forskare för att passa in i deras ”akademiska koncept”; jag lovade fundera på saken.

PÅ VÄGEN till järnvägsstationen slank jag in på ett antikvariat och hittade en bok som hette ”Reunalla. Tarinoita Suomen tyhjeneviltä sivukyliltä” (2017). I boken pratar journalisten **Jenni Räinen** och fotografen **Vesa Ranta** med människor i avfolkningsbygder i norra Österbotten och Kajanaländ. I byar som sakta men säkert töms på folk. Jag började läsa den på tåget hem till Åbo och det slog mig att en sån bok vill jag göra om människor i byar och gårdsgrupper längs språkgränsen i Österbotten, där det också finns gott om ödehus. Det är ju få händer som behövs i en bondby idag. Samtidigt skulle jag rena mitt samvete och slå två flugor i en smäll. Under åren med Skärgård hade jag ofta ett sting av dåligt samvete av att bara fokusera på kust- och skärgårdsbor, samtidigt som de som bodde längst bort från havet teg ihjäl.

Jag åkte till Vasa och diskuterade idén med **Anna-Lena Palomäki** på Gros bokhandel, som tagit över bokförlaget Scriptum. Hon var genast med på noterna och jag meddelade SLS att vi får skjuta upp det vi diskuterat, att detta kommer först.

Sen började jag läsa in mig på genren och på landskapet. I boken ”Att skriva reportage” har jag med blyerts på några tomma sidor föreslagit ”Samtal i gränsland” som titel och att boken ska handla om vanliga människor öster om riksätan, i österbottiska byar och gårdsgrupper som få känner till. Dessutom gjorde jag upp en lista på olika typer av bilder som behövde tas. Noteringarna i boken är daterat 20.9.2018 på hotell Arkipelag i Mariehamn. Frun var på arbetsresa och jag var med som sällskap, men mesta tiden använde jag för att läsa och planera. Jag var full av iver. Under vintern kom boktiteln att ändras flera gånger, för att

under sensommaren till slut hitta tillbaka till ursprungsförslaget. Många av diskussionsämnen och infallsvinklarna i boken rör sig i ett gränsland, inte bara geografiskt.

TROTS ATT jag är österbottning är de flesta byar och gårdsgrupper öster om riksätan sådana som jag aldrig haft något ärende till. Uppvuxen i Kimo ådal i Oravais känner jag området mellan Korsholm och Nykarleby rätt bra, likaså kusten och skärgården från Sideby i söder till Tankar utanför Karleby i norr. ”Skogsbyarna” längs språkgränsen är något helt annat, ett spännande och okänt land. Ändå rymdes inte många med i boken, dessutom mest i form av en fond, det är ju samtalen som gäller.

Den bok som jag visualiserade på tåget från Helsingfors i september 2018 är ännu oskriven. I stället fylldes boksidorna i ”Samtal i gränsland” av en massa inre resor och berättelser. I samtalen har jag försökt återge våra diskussioner och upplevelser som de sprungit fram, där också mina egna åsikter och erfarenheter varit en naturlig del av dialogen om hur våra liv har formats. Ibland via andras behov, med eller mot vår vilja. Ensam kommer man ingen vart, på gott och ont.

Boken innehåller också diskussioner kring allt det som vi håller på att förlora, eller redan förlorat, i ett gränsland där allt bara mäts i pengar. I armbrytningen mellan ett ekologiskt och ekonomiskt hänsynstagande, har ekonomin redan vunnit. Det lättexploaterade låglandet har sedan länge varit till salu för högst bjudande där stränderna privatiserats och skogslandskapet i snabb takt förvandlas till industrimark. I det svenskösterbottiska kustlandet finns det inga nationalparker, de närmaste hittas på den finska sidan.

UNDER DE år jag och min familj bodde på Fijiöarna byggde pappa det hus på farfars gamla gårdstun i Kimo som sen blev vårt sommarviste. Det blev en viktig bas under

bokprojektet, vars ”fältarbete” inleddes måndagen den 15 oktober 2018. Då svängde jag för första gången in till byn Uttermossa, som ligger längst söderut i svenska Österbotten strax norr om landskapsgränsen till Satakunta. Uttermossas vägskylt intill riksåttan hade jag under decennier av bilresor passerat i hög hastighet; detta var okända områden för mig.

Under vintern 2018–2019 blev det många resor mellan Åbo och Österbotten för att lära känna geografin och läsa in mig på lokalhistoria. En gång hade jag med mig tjugo böcker från biblioteket i Jakobstad. Ett tag under vintern kom jag in på ett ”skrivspår” som senare inte kändes rätt och jag påmindes om nobelpristagaren **Isac Bashevis Singers** svar, när Claes Andersson hade intervjuat honom i New York och frågat vilket arbetsredskap som är författarens viktigaste? Singer hade visat på en stor papperskorg i hörnet av rummet: ”Det där!” Jag tog Singer *ad notam* och slängde hundra sidor färdigskrivna text.

I maj fortsatte jag att använda fritids-
huset som bas. Många samtal, alla på dialekt, gjordes under bilfärder med en digital ljudinspelare som stöd för minnet. Plötsligt insåg jag omfånget av materialet, att jag måste sluta – trots att det kändes som att jag knappt kommit igång. Att det blev så många sidor text av en dags samtal har överraskat mig, trots att inte allt kunde tas med. Det är lätt att inse att största delen av det vi har att berätta går förlorat.

Hela sommaren och hösten gick åt att skriva. Det var tidskrävande att ur ett muntligt material på dialekt göra en läsbar text på standardsvenska. I september började jag skicka text- och bildmaterialet till ombrytaren i Vasa.

Den 14 oktober, exakt ett år efter att jag inlett fältarbetet, gjordes sista korrekturen i **Andrei Palomäkis** kontor på Klemetsögatan i Vasa. Resultatet blev 264 boksidor inkluderande 114 bilder.

”

SAMTAL I GRÄNSLAND ÄR PÅ MÅNGA SÄTT EN UNIK BOK, SOM ÖPPNAR VÅRA ÖGON FÖR ASPEKTER PÅ VÅR FINLANDSSVENSKA VERKLIGHET SOM TILLS NU VARIT OKÄNDA FÖR DE FLESTA AV OSS.”

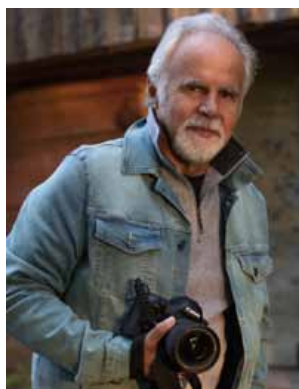
FÖRFATTAREN LARS SUND I BOKENS FÖRORD

HÅKAN EKLUND

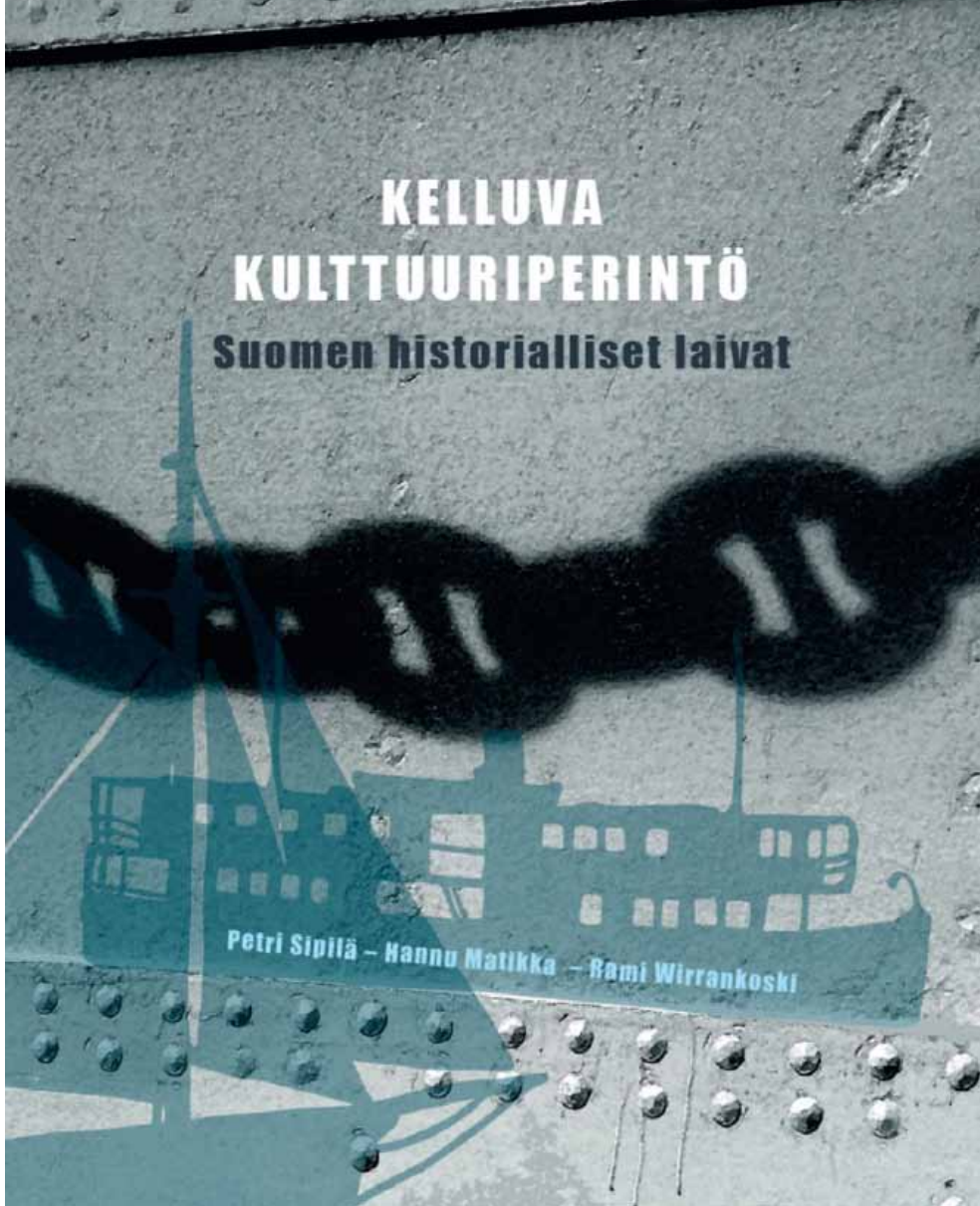
är kolumnist (Vasabladet), fotograf och debuterande författare.

hawk eklund@gmail.com

Fotoblogg: ”Med leriga skor” <https://www.fotosidan.se/blogs/hawk/index.htm>



ARTIKELFÖRFATTAREN



Utförligt om det flytande kulturarvet

Text: Kasper Westerlund

Kelluva kulttuuriperintö (Flytande kulturarv) är titeln på en färsk bok som getts ut av **Fartygshistoriska föreningen i Finland** i samarbete med Museiverket. Förfat-

tare är föreningens ordförande **Petri Sipilä**, **Rami Wirrankoski**, chefredaktör för föreningens tidskrift *Laiva*, och specialforskare Hannu Matikka vid Museiverket. Tunga namn då det gäller fartygshistorisk forskning och fartygsbevarande i vårt land.

Boken uppfyller två huvudsakliga syften, nämligen att dokumentera det befintliga flytande kulturarvet (historiska fartyg) både i museisamlingar och i privat ägo, samt att fungera som en manual för fartygsbevarande. Dokumentationsarbetet och den katalog det resulterat i bygger på ett oerhört omfattande inventeringsprojekt, som utförts på ideell basis i Fartygshistoriska föreningens regi. Inventeringens centrala målsättning har varit att uppdatera och komplettera; den kan sägas bygga vidare på den så kallade Fartygmuseikommissionens betänkande från 1989. Kommissionen hade av undervisningsministeriet fått till uppgift att göra en totalinventering av de för den finländska sjöfartshistorien speciellt värdefulla fartygen (antal, typer, skick). Det kommittébetänkande utpräglat utmynnade i 1989 omfattade 137 fartyg. Antalet enheter den nu föreliggande boken upptar är mångdubbelt större.

När det gäller urvalet – de fartyg som tagits med – har kriterierna varit en längd över 12 meter, en ålder på minst 30 år och att fartyget (i vissa fall båten) varit i yrkesbruk i Finland. Farkoster byggda för nöjesbruk omfattas således inte.

Bokens första del, skriven av Hannu Matikka, inleds med en sakkunnig och omfattande introduktion till ämnet fartyget som kulturarvsobjekt. På detta följer en utförlig manual riktad till dem som redan förvaltar historiska fartyg, eller kanske överväger att ta sig an ett sådant ansvar. Matikka belyser viktiga frågor om bevarande (statiskt eller dynamiskt), restaurering, underhåll och så vidare. Han presenterar också en utförlig översikt av arkiv och övriga källor som kan vara till nytta för ägare eller blivande ägare till historiska fartyg. Matikkas bidrag till boken avslutas med ett sammandrag av läget då det gäller kulturhistoriskt värdefulla fartyg i Finland.

Bokens andra del, som behandlar de bevarade fartygen och som huvudsakligen

utgör en katalog, har skrivits av Petri Sipilä och Rami Wirrankoski. Avsnittet inleds med en komprimerad sammanställning över vad som bevarats, vad som inte bevarats och vilka de verkligt utrotningshotade arterna är.

Man kan inte låta bli att fascineras av den artrikedom det flytande kulturarvet i vårt land sammantaget kan uppvisa. I katalogen ingår dels de 167 enheter som antingen är museifartyg och -båtar eller ingår i det av Museiverket upprätthållna Traditionsfartygsregistret. Därtill innehåller katalogen uppgifter om hundratals fartyg längs våra kuster och på våra sjöar som ansetts viktiga med tanke på vår sjöfarts- och varvshistoria. På de omkring 250 sidor som själva katalogen upptar passerar barkskepp, trälare, motortorpedbåtar, isbrytare, landsvägsfärjor, lotskuttrar, varpbåtar, sjukvårdsfartyg, hydrokopter, vattentraktorer med mera revy.

De fartyg som presenteras har grupperats i elva huvudkategorier enligt typ eller brukare, nämligen passagerarfartyg, lastfartyg, bogserbåtar och flottningsfartyg, fiskefartyg, Sjöfartsverket, sjöförsvaret och gränsbevakning, räddningsbåtar, specialfartyg, arbetsfartyg och hjälpfartyg utan maskin samt slutligen replikfartyg och skrotade fartyg. Varje huvudkategori och de underliggande undergrupperna inleds med omfattande introduktionstexter.

Boken visar med all önskad tydlighet att en bättre koordinering museer emellan skulle vara av nöden. Att bevara fartyg för all framtid är, som alla förstår, en mycket dyr hantering och det säger sig självt att det inte är ändamålsenligt att på olika håll i vårt lilla land bevara identiska eller nästan identiska flytetyg, vilket nu om inte förr visat sig vara fallet. Bland de 72 museifartyg och -båtar som upptas i boken finns inte mindre än tre stycken i det närmaste identiska sjöräddningsbåtar, två dito av sjöbevakningens patrullbåtar, två dito katrar och tre stycken

hydrokoptrar byggda av Nils Erikssons mekaniska verkstad i Pargas för att nämna några exempel. I museernas samlingar ingår också en inte obetydlig mängd lotskuttrar – låt vara att de alla inte är stöpta i exakt samma form.

Det är en utmaning i sig att dokumentera en omfattande och viktig del av det nationella kulturarvet, som likt all annan materia är förgänglig och stadd i ständig förvittring. Då det flytande kulturarvet dessutom i stor utsträckning är mobilt, ökar utmaningarna givetvis exponentiellt. Man kan därför inte annat än imponeras av den flit och möda med vilken författarna letat upp, dokumenterat och i skrift förevigat dessa fartyg.

Ett arbete av den här magnituden kan, trots kompetens och högt ställda ambitioner, sällan ros iland utan att det uppstår en del fel och missförstånd. En bagatell är det till exempel att den mindre av de två bilder (s. 226) som sägs föreställa den i Rosala numera upplagda trälaren Björn, egentligen föreställer en annan trälare. Det får passera som en olycka i det arbete som varit så omfattande att man ogärna går till angrepp med allt för skarpa skott. Men när det gäller katalogdelens presentation av tremastbarken och museifartyget Sigyn är en smärre salva trots allt av nöden. Här har tyvärr det mesta blivit fel och det är förstås tråkigt med tanke på

att hon också internationellt sett är så unik. Hon byggdes inte tacklad som skonare, utan som barkskepp; öppnades som museifartyg – vårt lands första inte att förglömma – 1939, inte 1954 och fick sin flytdocka Loke 1994, inte 2001. En barkentin (man använde sällan den termen i Finland) är inte synonymt med tremastbark. Synonymen stavas skonertskepp (som är den tackling Sigyn fick efter nedriggningen 1914).

Sammantaget ger boken en fin och heltäckande bild av vad som bevarats av vårt arrika flytande kulturarv. Boken lyfter också fram de fartygstyper som hotas av utrotning och den tillhandahåller en välgjord manual för bevarandearbetet. Tillsammans utgör det bokens främsta styrkor. Dessutom är layouten tilltalande och bildmaterialet mycket rikligt och genomgående av god kvalitet. Det dröjer ett bra tag innan man bläddrat sig mätt!

Kasper Westerlund,

intendent och föreståndare för Sjöhistoriska institutet vid Åbo Akademi

Kelluva kulttuuriperintö. Suomen historialliset laivat

336 sidor, inbunden, mycket rikt illustrerad

Författare: Petri Sipilä, Hannu Matikka, Rami Wirrankoski

ISBN 978-951-96551-1-6

Utgivningsår: 2019

Utgivare: Suomen Laivahistoriallinen Yhdistys ry

Cirkapris: 39 euro



5-6 februari

St Olav Waterway = ett lyckat projekt. Och vad sen?

Under flera år har vi med glädje kunnat följa projektet St Olav Waterway och se hur resultatet växt fram. Men vad händer nu? Hur tar regionerna vara på statusen som europeisk kulturväg? Kan vi säkerställa service längs med leden? Hur möter vi olika vandrares behov? Finns det en vision 10 år framöver?

Contact Point Åland bjuder in till ett nordiskt seminarium i Mariehamn för öka spridningen av resultaten och bygga hållbarhet för leden framöver med bredare nätverk och kunskap.

Intresseanmälningar till ester.laurell@regeringen.ax.
Hotellrum kan bokas på Park Alandias Hotell, nämn koden "Nordiskt seminarium St Olav" vid bokning.



28 februari

Skärgårdshavets vinterträff 2020: UNESCO & FN:s hållbarhetsmål

Vinterträffen 2020 kommer att handla om UNESCO och FN:s globala hållbarhetsmål Agenda 2030. Hur jobbar vi redan nu med hållbarhetsmålen i skärgården och vilka goda exempel kan vi lära oss av andra biosfärområden runtom i världen?

Vinterträffen arrangeras av Skärgårdshavets biosfärområde och hålls på Skärgårdscentrum Korpoström fredagen den 28.2. Mer information kommer du att hitta på biosfärområdets hemsida på www.biosfar.fi.

Skärinytt




Februari 2020 Seminarium om Smart Shrinking i Helsingfors

Konceptet Smart Shrinking platsar in i både skärgårds- som landsbygds politikens grundtanke att ett område kan vara livskraftigt, trots att det inte växer. Bland andra den svenska forskaren Josefina Syssner föreläser om att tillämpa Smart Shrinking på regionalt och lokalt plan.

Mer info: mmm.fi/skargard


Arr: Skärgårdsdelegationen och Landsbygdspolitiska rådet



26 mars Is - på olika vis

I seminariet "Is – på olika vis" medverkar forskare från Finland, Sverige och Norge med föredrag om is som kunskap, möjlighet och utmaning. Seminariet arrangeras av Sjöhistoriska institutet vid ÅA på Forum Marinum i Åbo.

Detaljprogram och mera info kommer att läggas ut bl.a. på institutets Fb-sida: [sjohistoriska.institutet](https://www.facebook.com/sjohistoriska.institutet)



Skärinytt är till för alla som vill puffa för olika evenemang av allmänt intresse i våra olika skärgårdsområden. Skicka gärna information om ditt evenemang till adressen tidskriftenskargard@gmail.com. Notera att Skärgård nästa gång utkommer i mitten av mars, deadline cirka en månad innan.

BÄSTA PRENUMERANTER

Vi är mycket tacksamma om ni via ÅA:s nätbutik på hemsidan shop.abo.fi betalar er prenumerationsavgift för inkommande år. På så sätt kan vi spara in dyra postavgifter. Den som inte betalat sin prenumeration på nätet inom mars månad, får en faktura som vanlig postförsändelse.

Välj Tidskriften Skärgård från "Produkter". Prenumeranter på Åland skall vid leveransuppgifterna i rullgardinsmenyn ange "Åland" som land, för att få avgiften momsfrött.

Om du inte tidigare har uppgett din e-postadress får du gärna meddela den till anita.julin@abo.fi, tack!

God Jul och Gott Nytt År!
önskar Skärgårds redaktion



Foto: Daniel Strömborg

Prenumerera på Skärgård

Tidskriften Skärgård dokumenterar det mest unika område vi har i vårt land. Även ur ett internationellt perspektiv utgör våra levande skärgårdssamhällen ett kulturarv.

Prenumerera på tidskriften eller ge den som gåva - en julklapp som räcker hela året! Fyra innehållsrika nummer kostar endast 46 euro.

Beställ via www.skargard.fi eller kontakta anita.julin@abo.fi, +358-(0)50-4096403



På bilden från 1962 ser man vinternotdragning i Hönsnäs i Houtskär. Från vänster Valter Karlsson, Holger Karlström, Åke Keinonen (med pipan), Stig Sandell, Nils Eriksson, Villiam Hendrén och Valter Enevald. © Houtskärs lokalhistoriska arkiv

Piscatus.

Att fiska. Inget har påverkat skärgårdskulturen lika mycket som fisket.

Fisken har inte bara varit befolkningens viktigaste livsmedel, utan också en central handelsvara och ett begärligt skatteobjekt. Redan under medeltiden blev saltad strömming en efterfrågad vara i norra Europa och försäljningen ledde till ett starkt ekonomiskt uppsving längs Östersjöns kuster. Två typer av fiske dominerade, notdragning och skötläggning.

Vårnumret av Skärgård kommer att behandla fiske ur flera olika synvinklar: kulturhistoriskt, samhällsligt, politiskt och ekologiskt.

Inför nästa nummer går vi även ut med en efterlysning! Vi samlar nu in minnen, bilder och annan dokumentation av vinternotdragning i västra Åboland.

Med stöd från Svenska kulturfonden kommer Nina Söderlund att dokumentera de sista årtiondena av notdragning. Det geografiska området är i första hand västra Åboland, med vissa inslag från till exempel Rimito och Gustavs, eftersom det förekom en hel del samarbete över "språkgränsen". Alla som kan berätta något eller har i sin ägo handlingar och foton om notdragning från 1960- till 1980-talet får gärna ta kontakt, senast den 20 januari 2020: 050-527 8180 eller nina@plyms.fi. Resultatet kommer att publiceras i nästa nummer av Skärgård, som utkommer i mitten av mars.