

A cserénfai kísérlet – két év múlva

A tanulmány szerzői 2003-ban és 2004-ben egy kísérlet során vizsgálták az IKT terjedésének hatásait egy kis faluban, Cserénfán. Számítógépeket és internet-hozzáférést biztosítottak kiválasztott helyi családok számára, azt vizsgálva, hogy milyen előnyei és hátrányai vannak az információs technológia intézményi és kapcsolatháló-alapú terjedésének. Mivel a faluban működött teleház, ennek forgalmát kívánták összevetni a baráti-szomszédági hozzáférés gyakoriságával és természetével. Vizsgálták továbbá az IKT terjedésének a település lakosságának életkörülményeire közvetve gyakorolt társadalmi hatásait is, a közérzetüket jelző indikátorok alapján. 2005 októberében visszatértek a faluba és interjúk segítségével felmérték alanyaik életének és az internetről alkotott véleményének alakulását az eltelt idő alatt.

Kulcsszavak: *internet, falu, hátrányos helyzetű település, az információs technológia társadalmi hatásai, digitális szakadék, közösségi informatika, teleház*

Szerzői információ:

Eranus Eliza

Szociológus, PhD-tanulmányait végzi a Budapesti Corvinus Egyetemen.

Lengyel György

Szociológus, a Budapesti Corvinus Egyetem oktatója.

E-mail: gyorgy.lengyel@uni-corvinus.hu

Siklós Viktória

Szociológus, doktori tanulmányokat folytat a Budapesti Corvinus Egyetemen.

Így hivatkozzon erre a cikkre:

Eranus Eliza, Lengyel György, Siklós Viktória. „A cserénfai kísérlet – két év múlva”.

Információs Társadalom VI, 2. szám (2006): 109–122.

<https://dx.doi.org/10.22503/inftars.VI.2006.2.11>

A folyóiratban közölt művek

a Creative Commons Nevezd meg! – Ne add el! – Így add tovább! 4.0

Nemzetközi Licenc feltételeinek megfelelően használhatók.

Eranus Eliza – Lengyel György – Siklós Viktória

A cserénfai kísérlet – két év múlva

1. Előzmények

A számítógépek és a számítógépes tudás terjedését először 2001-ben kezdtük el vizsgálni a településen. 2001 és 2003 között empirikus kutatássorozatot végeztünk a kaposvári kistérségben. Ennek keretében mintegy 40 strukturált mélyinterjút készítettünk, valamint kérdőíves módszerrel megvizsgáltunk egy 800 fős felnőtt és egy 110 fős általános iskolás gyermek mintát. A panelvizsgálat során két ízben kerestük fel a kérdőíves felvételek résztvevőit, így jutottunk el egyebek közt Cserénfára is. Cserénfa Kaposvártól 12 km-re délkeletre található, lélekszáma 257 fő. A községben egy élelmiszerüzlet és egy kocsmá van. A település lakosságának mintegy ötöde fiatal, harmada nyugdíjas, és körülbelül 6%-a roma származású. A munkalehetőségek igen korlátozottak, a lakosság pesszimistán ítélte meg a munkalehetőségeket. A faluból hiányoznak a közintézmények, a gyerekek a szomszédos településre járnak iskolába. Mindezek mellett az utóbbi években a dinamikus fejlesztés jeleivel is találkozunk. Szobrot, játszóteret avattak, falugondnokot neveztek ki, létesült egy viszonylag jól felszerelt teleház is, ami a nyugdíjasklubbal és a könyvtárral együtt az önkormányzat épületében működött, továbbá 2005-ben egy összkomfortos vendégházat is kialakítottak egy meglévő önkormányzati épületben. Kutatásaink során világossá vált, hogy a számítógépek, az internet, illetve a számítógépes tudás terjedése itt nem tekinthető tipikus innovációdifúziós folyamatnak, mivel a lakossági számítógépes ellátottság alakulásában és a számítógépes ismeretek megszerzésében az oktatás és az önkormányzati közigazgatás intézményei játsszák a főszerepet (Láng–Letenyei–Siklós, 2003; Eranus–Láng–Letenyei, 2003).

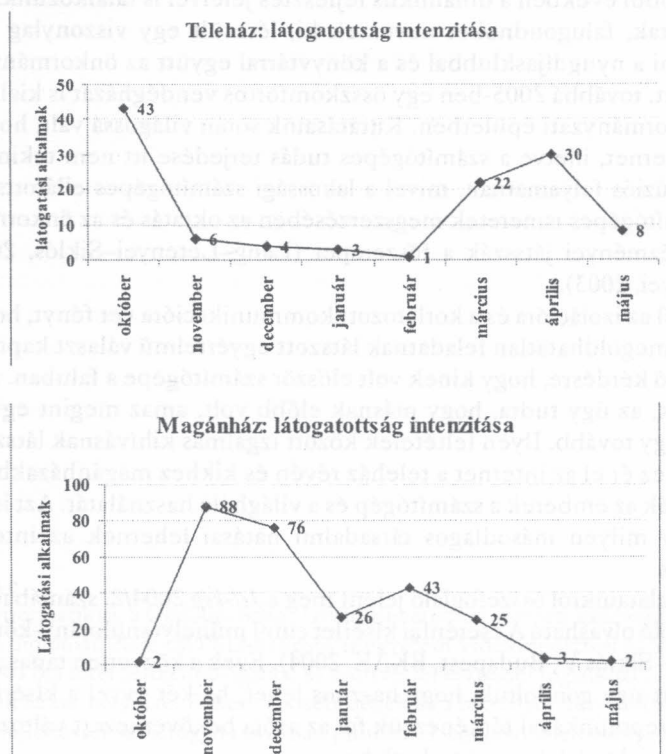
Másfelől az izolációra és a korlátozott kommunikációra vet fényt, hogy e kis faluban is szinte megoldhatatlan feladatnak látszott egyértelmű választ kapni arra az egyszerűnek tűnő kérdésre, hogy kinek volt először számítógépe a faluban. Akiről mások ezt gondolták, az úgy tudta, hogy másnak előbb volt, amaz megint egy harmadikra mutatott, és így tovább. Ilyen feltételek között izgalmas kihívásnak látszott összevetni, hogy kikhez ér el az internet a teleház révén és kikhez magánházakban, ahol egy mástól tanulják az emberek a számítógép és a világháló használatát. Azt is vizsgálni kívántuk, hogy milyen másodlagos társadalmi hatásai lehetnek az internet kétféle használatának.

Tapasztalatainkról összefoglaló jelent meg a *Jel-kép* 2004/2. számában, és részletesebb beszámoló olvasható A cserénfai kísérlet című műhelytanulmány-kötetben (szerk. Lengyel Gy. – Siklós V., Budapest, BKÁE, 2004). Ezek a közvetlen tapasztalatokat rögzítették. Ezért úgy gondoltuk, hogy hasznos lehet, ha két évvel a kísérlet beindítása után újabb terepmunkával térképezzük fel az azóta bekövetkezett változásokat. Eredményeinkről a jelen írásban számolunk be.

2. A kísérletről

A kísérlet előkészítő fázisában a nagy érdeklődésre való tekintettel két kezdő és egy haladó számítógép-kezelési és internethasználati tanfolyamot szerveztünk (Futó, 2003; Füleki, 2003). Ezt követően négy számítógépet helyeztünk el, és kilenc helyen internet-hozzáférési lehetőséget teremtettünk olyan családoknál, akik készenek mutatkoztak arra, hogy a kísérlet során együttműködjenek és tapasztalataikról rendszeresen beszámoljanak. Ennek segítségével lehetőségünk nyílt megvizsgálni, hogy a magánházaikba telepített számítógépek és internet-hozzáférési lehetőségek másként szolgálhatják-e az információs technológia terjedését, mint a teleházprogram. Arra voltunk kíváncsiak, hogy milyen társadalmi csoportokhoz ér el az informatikai tudás és a számítógép iránti igény a teleház, illetve a magánszemélyek révén (bővebben lásd Lengyel et al., 2004; Eranus–Letenyeyi, 2004).

A kísérlet rövid távú hatásait mérlegelve azt láttuk, hogy ahogy nőtt az internet-forgalom a magánházaiknál, úgy csökkent a teleházaiknál, és fordítva. Egy kis településen tehát a két megoldás funkcionális alternatívát kínálhat. Továbbá – bár a vizsgált időszakban az internet „látogatottsága” mind a teleház, mind pedig a magánházaik esetében csökkent – összességében többen és többször használták a számítógépet magánházaiknál, mint a teleházban.



Forrás: A teleház által vezetett statisztika, illetve saját adatgyűjtés, 2003–2004.

A teleház funkciójának vizsgálatakor azt találtuk, hogy a felnőttek számára a teleház önmagában nem elég motiváló tényező ahhoz, hogy teljesen laikusként bemenjenek, és kipróbálják a számítógépet vagy internetet. A teleház akkor tud igazán hatni az egyes személyekre, ha van egy tanfolyam vagy egy meghatározó személy, vagy valamilyen figyelemfelkeltő akció, ami vagy aki ténylegesen olyan irányba mozdítja az embereket, hogy többször visszajöjjenek a teleházba, használják a gépeket, vagy vegyenek maguknak otthonra. Az is világossá vált, hogy ennek a korcsoportnak komoly lehetőséget kínál az, ha „házhöz jön” az internet. Az idősebb emberekre inkább az jellemző, hogy még ha saját bevallásuk szerint nagyon érdeklő is őket az internet, akkor sem mennek be „csak úgy” internetezni a teleházba. Ennek több oka lehet: a teleházban a gyerekek és a fiatalok uralják a terepet, akiktől nem szívesen vennék el a géphasználat lehetőségét, vagy nem szívesen mutatkoznának előttük járatlannak, esetleg csak zavarja őket a közeg, nem szívesen fordítanak erre pénzt, nem szimpatizálnak a vezetőkkal, vagy egyszerűen nem szívesen mozdulnak ki otthonról (bővebben lásd Siklós, 2004). Ugyanakkor a standard szolgáltatás, az előfizetés kedvezőbb volta, a rendszergazda jelenléte és a tanácsadás lehetősége a teleház esetében előnyösebb megoldásnak mutatkozik. Mind a teleház, mind pedig a kihelyezés esetében a szórakozási és kommunikációs célú internetes tevékenységi formák voltak dominánsak, a kihelyezés esetében azonban az információszerző és erőforrás-bővítő tevékenységek is nagyobb teret kaptak, különösen a képzetlenebb, rutinosabb felhasználók esetében. Ez összefüggésben lehet azzal is, hogy a kihelyezés esetében a családtagok közül a felnőttek is gépközelbe kerültek.

A kísérleti szakasz végén azt a következtetést vontuk le, hogy az olyan települések és városrészek esetében, amelyekben nincs teleház vagy más közösségi internetelési mód, a kihelyezés alapvetően jó eszköz lehet.

Ez elsősorban az információs technológiai eszközöknek olyan társadalmi csoportokhoz való célzott eljuttatására lehet alkalmas, amelyek egyébként nem jutnának számítógéphez. Ilyenek az idősek, az alacsony jövedelműek, a helyhez kötöttek, a marginális helyzetűek, a romák, a pályakezdők stb. Ugyanakkor indokoltnak tartottuk a hasonló kihelyezési programok hosszabb távú működtetését, hiszen rövid távon nehéz kezelni az olyan problémákat, mint amilyeneket az internetszolgáltató adminisztrációs hibái, a váratlan események (például betegség, elköltözés) vagy a telefon-összeköttetés akadozásai okozhatnak. A kísérlet során a szolgáltatóval való egyeztetés igen sok adminisztratív nehézséggel, félreértéssel és bosszúsággal járt, amelyek között az utolsó az volt, hogy másfél évvel a program lezárása után, 2005 karácsonyán is küldtek ki téves fizetési felszólítást a kísérlet egyes résztvevőinek.

Továbbá arra következtettünk, hogy hatékonyságuk növelése érdekében mind a kihelyezési programot, mind pedig a teleházprogramot össze kell kapcsolni tanfolyamokkal, a tartalomszolgáltatás javításával, folyamatos technikai asszisztenciával és segítségnyújtással. A tanfolyamokon súlyt kell helyezni a tartalomkeresési lehetőségek elsajátítására. Ezenkívül fontosnak bizonyult a széles sávú internetkapcsolat megvalósítása a magánházaknál való kihelyezés esetében is.

3. Két év múlva: összesített eredmények

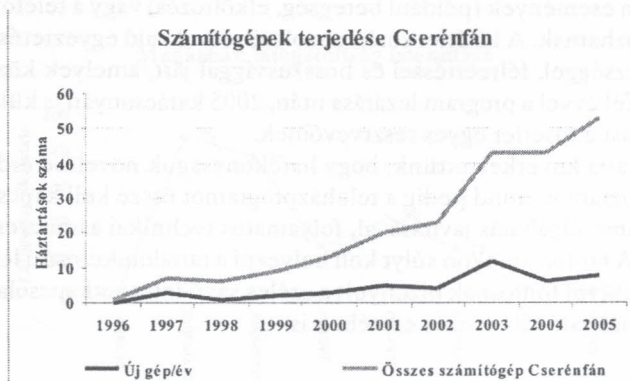
A számítógépes kísérletet követően akár a kihelyezésnek, akár a számítógépes „írastudás” terjedésének a társadalmi hatásait illetően csak a közvetlen tapasztalatokat tudtuk értékelni. Ezért, mint említettük, két évvel a cserénfai kísérlet beindítása után újabb terepmunkát végeztünk a településen azzal a céllal, hogy a kísérlet hosszabb távú hatásait vizsgáljuk meg.

Főként az érdekelt minket, hogy miként befolyásolta a kísérlet az információs technológia terjedését, milyen összefüggés van a teleház és a kihelyezés között, és milyen változások történtek a faluban.

3.1. Miként befolyásolta a számítógépes kihelyezés a számítógépek és az internet terjedését?

Előző kutatásaink során megfogalmaztuk, hogy bár a számítógépek terjedése többé-kevésbé követi az S görbe alakját, mégsem tekinthető egy innovációdifúziós jelenségnek, hiszen a számítógépek terjedését nagymértékben befolyásolják az intézmények (Eranus–Láng–Letenyey, 2003).

Az alábbi ábrán látható, hogy a kumulált görbe némi töréssel veszi fel a hagyományos S görbe kezdeti szakaszának mintáját. A számítógépek kihelyezésének időszakában (2003–2004) először stagnálás következett be, amit növekedés követett. Sajnos az eredményeink nem havi lebontásban szerepelnek, az interjúk alapján azonban kiderült, hogy a kísérletünk időszakában csak két új számítógép került a településre, míg három számítógép „elhagyta” a falut. Viszont a direkt összefüggés még ezután sem egyértelmű, inkább arról lehet szó, hogy a terjedési folyamat lassúbb növekedési fázisba került. Ezután két forgatókönyv lehetséges: vagy gyorsabb növekedéssel eléri a görbe a szaturációs szintet, majd elkezd stagnálni (pl. néhányan leselejtezik a gépüket és újat vesznek helyette), vagy pedig lassú növekedés és ciklikus gyorsulás-lassulás következik be (ezt pedig a fogyasztói szokások változásával lehet párhuzamba állítani).



Forrás: Saját adatgyűjtés: Cserénfa, 2003–2005.

Bár a kísérlet elején tapasztalható egy kiugrás, a kísérlet végén stagnálás következett be. A terjedés az S görbe alsó szakaszában tart, a trend némi kiugrás után követni látszik az eredeti irányt. Következésképpen nem lehet igazolni, hogy a számítógépek terjedésére érdemben hatott a kísérlet, mivel nem fedezhető fel különbség a kísérleti szakasz előtti és a kísérleti szakasz utáni növekedésben.

Az internet terjedése esetében már inkább gyanakodhatunk valamiféle hatásra. A résztvevők egyötöde megtartotta az internet-előfizetést. Továbbá több résztvevő is jelezte, hogy a kábeltvév bevezetése után szeretne az internetszolgáltatásra is előfizetni. Ez, miként az interjúk során kiderült, éppen a követéses vizsgálat időpontjában vált esedékessé. Egy kaposvári cég olyan feltétellel vállalta a széles sávú internetkapcsolat létesítésére is alkalmas hálózat egy éven belüli kiépítését, ha azt legalább ötven család igényli. Voltak, akiket kifejezetten az internetes csatlakozás lehetősége motivált, és volt olyan is, aki azért írta alá a szerződéskötési szándéknyilatkozatot, mert nem akart a kezdeményezés kerékkötője lenni. Noha a faluban gyakran panaszkodtak a befelé fordulásra, rossz közérzetre és hangulatra, s noha az akció idején a helyi közéletben vita is támadt, az eset világosan jelzi, hogy vannak ilyen irányú igények, és ezek kielégítése érdekében a résztvevők kritikus tömege hajlandó a kooperációra.

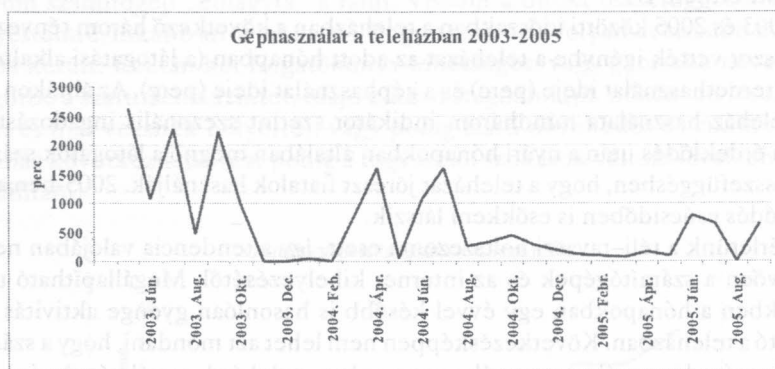
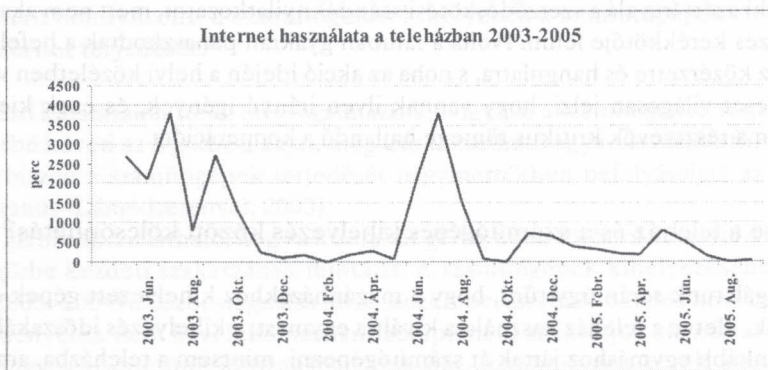
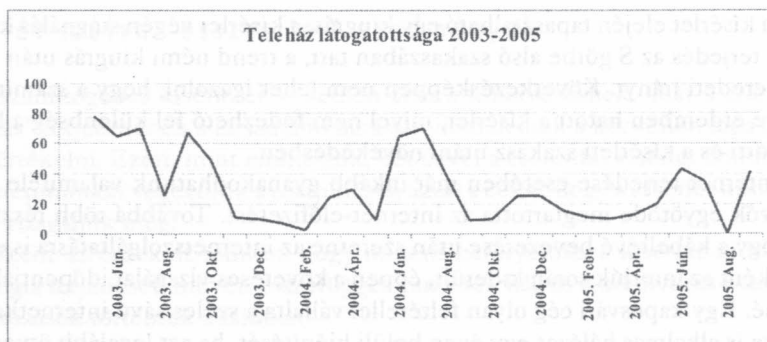
3.2. Van-e a teleház és a számítógépes kihelyezés között kölcsönhatás?

Vizsgálatunk során úgy tűnt, hogy a magánházakhoz kihelyezett gépek és internetvonalak, illetve a teleház használata kiváltja egymást: a kihelyezés időszakában a falubeliek inkább egymáshoz jártak át számítógépezni, mintsem a teleházba, ami a költségek miatt érthető is.

A 2003 és 2005 közötti időszakban a teleházban a következő három tényezőt mérték: hányszor vették igénybe a teleházat az adott hónapban (a látogatási alkalmak száma), az internethasználat ideje (perc) és a géphasználat ideje (perc). Az ábrákon látható, hogy a teleház használata mindhárom indikátor szerint szezonális ingadozást mutat. A kezdeti érdeklődés után a nyári hónapokban általában megnő a látogatók száma, ami azzal áll összefüggésben, hogy a teleházat jórészt fiatalok használják. 2005-ben azonban az érdeklődés csúcsidőben is csökkeni látszik.

Kísérletünk a téli-tavaszi holszezonra esett, így a tendencia valójában nem függ számottevően a számítógépek és az internet kihelyezésétől. Megállapítható ugyanis, hogy ezekben a hónapokban egy évvel később is hasonlóan gyenge aktivitás volt tapasztalható a teleházban. Következésképpen nem lehet azt mondani, hogy a számítógépek kihelyezése lényegében megváltoztatta volna a teleház használatát. Ami számunkra a rövid távú vizsgálati eredmények összegzésekor közvetlen összefüggésnek tetszett, az valójában jelentős részben egy szezonális hatás eredménye volt.

A teleház használatát két technikai tényező befolyásolja érdemben: a teleház ADSL-vonala, amelyet követéses vizsgálatunk előtt két héttel kötöttek be, valamint a jövő évben bevezetendő kábeltvév szolgáltatás, melynek segítségével a magánházak széles sávú internetcsatlakozást létesíthetnek.



Forrás: A teleház által vezetett statisztika: Cserénfa, 2003–2004.

3.3. Milyen változás tapasztalható a faluban?

2005 októberében terepmunkánk során azt tapasztaltuk, hogy kitapinthatóvá vált egy konfliktus a falu vezetése és a lakosság egy része között. Interjúalanyaink arról számoltak be, hogy a konfliktus háttérében a fejlesztésekkel kapcsolatos elégedetlenség

és személyi ellentétek állnak. A választások közeledtével az sem zárható ki, hogy mindez a helyi közéletben lecsapódó politikai erőpróba ürügyévé válik. Korábbi vizsgálatunk során is panaszkodtak interjúalanyaink olyan jelenségekre, amelyek az elidegenedés és az individualizmus fogalmaival ragadhatók meg, azonban ennek ellenére a közösségi gyarapodás és rendeződés jeleivel is találkoztunk. A kontrolltelepülésként kezelt, ugyanabban a kistérségben található Szilvásszentmárton közösségi élete az előző választások során kiéleződött konfliktusokat követően gyakorlatilag megbénult. Ott nem csupán magárahagyatottságról és nemtörődömségről, hanem rosszindulatról és haragról szóltak a beszámolók. Szilvásszentmártonban kevés az új építésű ház, és a vizsgálat idején a házak fele vakolatlan volt. Cserénfán a lakosság lassan gyarapszik, épülnek új porták, mások kibővülnek (interjúalanyaink egyharmada építkezett), s a házaknak csak a negyedrésze volt vakolatlan. Félő, hogy a konfliktusok kiéleződése visszavetheti azt a fejlődési folyamatot, ami egy bizalomteli légkör megteremtését szolgálta.

Mindez szűkebb vizsgálati kérdésünkkel, az információs technológia terjedésével csupán két vékony szálon függ össze. Az egyik az, hogy a helyi közösségi életnek a kocma mellett gyakorlatilag az egyetlen színtere a teleház. Ha ez megosztja a közvéleményt, ha kritikák középpontjába kerül, akkor ezzel az együttműködés és a közszolgáltatások egy fontos fóruma paralizálódhat.

A másik szál a kihelyezésekhez fűződik. A kihelyezései kísérlet során tapasztaltunk negatív mellékhatásokat, így például internetfüggőséget, időleges marginalizálódást és irigységet. Tapasztaltuk ugyanakkor a szolidaritás és a felelősségtudat felébredését is. A terepmunka, továbbá a résztvevőkkel elkészített interjúk alapján azt láttuk, hogy a kihelyezés és a közélet között nem volt direkt kapcsolat, ám a kihelyezés összességében inkább pozitívan hatott a normákra és értékekre.

Mind a teleház, mind pedig a magánházakhoz való kihelyezés esetében figyelembe kell venni az egyénekre, illetve a közösségre gyakorolt hatást. Ebben a tekintetben a kihelyezés a tágabb lehetőségek miatt, a teleház pedig centrális helyzete miatt vetíti ki pozitív hatását a közösségre. Ugyanakkor a teleház és a kihelyezés is a hozzáférési esélyegyenlőtlenség, a társadalmi egyenlőtlenségek és a digitális szakadék miatt generálhat konfliktust a közösségben.

Irodalom

- Eranus Eliza – Láng Sarolta – Letenyei László (2003): Személyi úton terjedő számítógép. In *Kultúra és közösség*, III/VII/4: 94–113.
- Eranus Eliza – Letenyei László (2004): Teleház és/vagy magánház? In Lengyel György – Siklós Viktória (szerk.) (2004): *A cserénfai kísérlet. Beszámoló egy aprófaluban lebonyolított számítógép-és internettelepítés tapasztalatairól*. Műhelytanulmányok. BKÁE Szociológia és Szociálpolitika Tanszék, 63–87.
- Futó Péter (2003): Terepszemle és számítógép-kezelési előadás. Beszámoló a tapasztalatokról.
- Füleki Dániel (2003): Beszámoló a számítógépes oktatás tapasztalatairól.
- Láng Sarolta – Letenyei László – Siklós Viktória (2003): *Információs technológia diffúzió: Információs technológia és szakismeretek terjedése a kaposvári kistérségben*. Műhelytanulmány, BKÁE Információs technológiák és helyi társadalom című kutatás.

- Lengyel György (szerk.) (2002): Információs technológia és szolgáltató közigazgatás. Budapest: BKÁE.
- Lengyel György (szerk.) (2003): Információs technológia és életminőség. Budapest: BKÁE.
- Lengyel György – Siklós Viktória (szerk.) (2004): A cserénfai kísérlet. Beszámoló egy aprófaluban lebonyolított számítógép- és internettelepítés tapasztalatairól. Műhelytanulmányok. BKÁE Szociológia és Szociálpolitika Tanszék.
- Lengyel Gy. – Eranus E. – Füleki D. – Lőrincz L. – Siklós V. (2004): A cserénfai kísérlet. Jel-kép, 2004/2, 79–96.
- Siklós Viktória (2004): Esettanulmány a cserénfai teleházról. In Lengyel György – Siklós Viktória (szerk.) (2004): A cserénfai kísérlet. Beszámoló egy aprófaluban lebonyolított számítógép- és internettelepítés tapasztalatairól. Műhelytanulmányok. BKÁE

Melléklet

Kód	Jellemzők	Mi történt vele/velük általában?	Tapasztalat: IT-tanulás	Tapasztalat: társadalmi hatások
A1	Nem: Férfi Életkor:35 Tanfolyam-részvétel: Igen Kihelyezés: Gép + internet	A kísérleti szakasz alatt: Nevelőanyja meghalt. A közmunkában szabálytalanságokat követett el, viszonyba a falu vezetőségével feszültté vált. A számítógépezésre fordította szinte minden idejét. Mint mondta, ez segítette neki a gyáaszt elvisselni.	A kísérleti szakasz alatt: Alacsony iskolai végzettsége ellenére éles eszű, olvasott ember, sokat chatelt, CD-t másolt falubeli barátainak, azok azonban nem váltak fogékonnyá az IT iránt. A lehetséges internetezési időkorlátokat nem tartotta be, a költségeket sokszorosan túllépte, az internetfüggettség jeleit mutatva. Terve az, hogy használt számítógépet vásárol.	A kísérleti szakasz alatt: Széles körű virtuális ismerettség, körre tett szert, társkeresés során három partnerrel kezdeményezett kapcsolatot. A falun belüli helyzete nem javult, inkább romlott, itálisan trágár módon viselkedett, többeket megsértett. Interjúkban, beszélgetésekben többen szóvá tették, hogy érdemtelen volt a kísérletbeni támogatásra.
B1	Nem: Férfi Életkor:48 Tanfolyam-részvétel: Igen Kihelyezés: Internet	A kísérleti szakaszt követően: Viszonyba a falu vezetőségével helyreállt, a munkanélküli-hivatal jóvoltából elvégzett egy gép-kezelői tanfolyamot.	A kísérleti szakaszt követően: Hítrele vásárolt egy használt számítógépet, sok időt fordít a számítógépezésre, bár nagyon hiányzik neki az internet. Abban reménykedik, hogy a kísérlet folytatódni fog, és így újból lehetősége lesz internetezni. Addig is, amikor teheti, a teleházban internetezik, de ezek ritka alkalmak.	A kísérleti szakasz alatt: Állítása szerint olyan barátokra is szert tett a chat-elés segítségével, akikkel a mai napig is tartja a kapcsolatot. A faluban nem nézik jó szemmel, hogy kapott számítógépet, ez a tény ugyanis jelentősen növelte társadalmi pozícióját, azonban a kísérleti szakasz lezárulásával minden a megszokott medrébe került.
		A kísérleti szakaszt követően: Szívműtétje miatt leszázalékolt, kivizsgálásra jár.	A kísérleti szakasz alatt: A tanfolyamon és otthon is igen érdeklődő volt, távmunka, illetve munka iránt tájékozódott a neten, sikertelenül. Valaki a családból több tízezer forintos telefonszámlát generált az interneten keresztül szándékolatlanul a gépre települt ún. „dialer” révén, s ez némileg kedvet szegte.	A kísérleti szakasz alatt: Kapcsolatai nem változtak érdemben. Falubeli barátai közt vannak egyébként igen szorgalmas, értelmes emberek, akik haszontartóknak tartják az IT-t, sők mindvégig fenntartották véleményüket a kísérlet során.
		A kísérleti szakaszt követően: Házuk hátsó részéhez tetőt építettek, új kocsit vásároltak. A két fiú sorsa foglalkoztatja őket, főleg a nagyobbik gyereke, aki most fejezi be tanulmányait	A kísérleti szakaszt követően: A számítógép használata sokkal nagyobb intenzitást mutatott esetükben akkor, amikor internetet is használhattak. Mióta nincs internet, a számítógépet csak a gyerekek használják játék céljából, ezért úgy is fogalmazható, hogy a számítógépes tudásuk hanyatlott. Gondolkoznak azon, hogy ha a kábeltevé bevezetésre kerül, majd előfizetnek az internetre, de ez a felmerülő költségek nagyságától függ.	A kísérleti szakaszt követően: Szakadék lépeződött közte és a falu vezetősége közt, aktívan és nyíltan bírálja a falu vezetőségét.

Kód	Jellemzők	Mi történt vele/velük általában?	Tapasztalat: IT-tanulás	Tapasztalat: társadalmi hatások
C1	Nem: Nő Életkor: 28 Tanfolyam-részvételi: Igen Kihelyezés: Gép + internet	A kísérleti szakasz alatt: Elhelyezkedett a szomszédos köztség nyugdíjas otthonában tanítói- és gondozónéknak. Ovodákban tanítói munkával foglalkozott. Ovodákban tanítói munkával foglalkozott. Ovodákban tanítói munkával foglalkozott. Ovodákban tanítói munkával foglalkozott.	A kísérleti szakasz alatt: Az interneten bátorítanul kísérletezett munkakörével, sikertelenül. A számítógéppel főként férje foglalkozott, meséket töltött le a kislányának. Szeretnének számítógépet venni. Azt remélték, kedvezményes áron megkaphatják a gépet, amit a kísérlet idején használtak (sajátjuk elavult).	A kísérleti szakasz alatt: Társadalmi helyzetük, kapcsolathálójuk nem mozdult az IT felé. Ismeretségi körükben az IT kisugárzása mérsékelte.
D1	Nem: Nő Életkor: 38 Tanfolyam-részvételi: Igen Kihelyezés: Gép	A kísérleti szakaszt követően: A műanyag edények népszerűsítése, eladása, melyet több falubelivel összefogva végeztek, megszűnt, ugyanis szinte telitódott a piac. A kísérleti szakasz alatt: Elhelyezkedett, bár betegsége változatlanul megnehezíti a munkavégzést számára. Középsős iskolás lánya tanulmányai vereséggel zárultak, általános iskolás fia tanulmányi átlaga romlott, épphogy elkerülte a bukást.	A kísérleti szakaszt követően: A számítógépes tudás stagnál, ugyanakkor az előzőleg elsajátított tudást a munkahelyén alkalmazta. Munkakörének nincs köze a számítógéphez, de a más munkakörben lévő sokszor kikérte a tanácsát, ha elakadnak.	A kísérleti szakaszt követően: Társadalmi helyzetük változatlan. A kísérleti szakasz alatt: Mivel beköltözött, kapcsolati körük főként a szomszédokra korlátozódik (jóban van pl. F1 feleségével). Férje olykor megfordul a kocsmában, lányát fennhíjázónak, fiát kelekótyúnak tartják. Ennek ellenére igen sok gyerek fordult meg náluk (a fű barátai), jórészt a számítógépes játékok okán.
		A kísérleti szakaszt követően: Nincs adat. A kísérleti szakaszt követően: Nincs adat.	A kísérleti szakaszt követően: Nincs adat.	A kísérleti szakaszt követően: Nincs adat.

Kód	Jellemzők	Mi történt vele/velük általában?	Tapasztalat: IT-tanulás	Tapasztalat: társadalmi hatások
E1	Nem: Férfi Életkor: 16 Tanfolyam- részvétel: Nem Kihelyezés: Internet	A kísérleti szakasz alatt: Kaposvárra jár szakközépiskolába, ahol számítógépezéssel foglalkozik, tanulmányi eredménye nem változott. A nevelőpáival való viszonya konszolidált, de távolságtartó. A kísérleti szakaszt követően: A továbbtanulást, a főiskolai felvételi köti le.	A kísérleti szakasz alatt: Az internethasználat kisuigázó hatása nem mérhető esetükben. Testvére és édesanyja olykor használták a gépet. A kísérleti szakaszt követően: Számítástechnikai főiskolát vagy egyetemet szeretne végezni. A nővére is főiskolai tanulmányokat végez, ezért mindketten szeretnék, ha a kábeltevé bevezetésekor internetre is előfizetnének. A kísérleti szakasz alatt:	A kísérleti szakasz alatt: Kapcsolathálójuk nem módosult. D1 fia gyakran kereste fel számítógépes tanácsot kért. Vele és egy, a géphez ugyancsak értő egyetemi hallgatóval tartja intenzíven a kapcsolatot. Ok alkotják, ahogyan magukat D1 fia aposztrofálta – a „Cserénfai Disznók Titkos Szövetségét”. A kísérleti szakaszt követően: Nincs változás, kivéve D1 fiának elköltözése.
F1	Nem: Férfi Életkor: 34 Tanfolyam- részvétel: Nem Kihelyezés: Internet	A kísérleti szakasz alatt: Súlyos gerincbántalmakkal be-tegállományba került.	A kísérleti szakasz alatt: Szakmunkásként a legfelkészültebb és legin-kább intenzív használója volt a netnek. Ő volt az, aki megnézte az egyetem honlapját, e-mai-len kommunikált, sokaknak adott segítséget, ta-nácsot. Az óvodáskorú gyerekek és a feleség az ő jelenlétében használhatták a gépet A kísérleti szakaszt követően: Tovább bővítette számítógépes állományát. Je-lenleg 3 számítógéppel rendelkezik a család, de ezek közül csak 2 működik, és az egyik működő gép vírusos volt látogatásunkkor. A két gyerek számítógéppel kapcsolatos érdeklődési köre is kibontakozni látszik, így az egyiket a „soft”, a másikat a „hard” rész köti le. Fenntartották a modemes internetes kapcsolatot, továbbá biza-kodóan várják a kábeltevé bevezetését, hogy egy gyorsabb internetelérhetőséggel bővítsék tudásukat.	A kísérleti szakasz alatt: Társadalmi megbecsültsége, kapcsolathálója nem módosult. Mikor G1 meghírvra őket a bib-liakörbe, nem vállalták, mivel egyik-másik részt-vevőt nem sokra becsülték A kísérleti szakaszt követően: Társadalmi pozíciójuk nem módosult, bár mostanában igen elfoglaltak voltak a házbo-vítás miatt.

Kód	Jellemzők	Mi történt vele/velük általában?	Tapasztalat: IT-tanulás	Tapasztalat: társadalmi hatások
G1	<p>Nem: Nő Életkor: 35 Tanfolyam-részvétel: Nem Kihelyezés: Internet</p>	<p>A kísérleti szakasz alatt: Lakására igen sok látogató, ismerős jár, ő főként stoppal közlekedik, olykor a kocsmában is megfordul. Bibliaolvasó kört szervezett, amelynek stabil tagjai egy nyomorék cigányasszony és a fia, valamint egy középkorú alkoholista házaspár. A kutatás kezdete óta talált munkát az ország másik végében, a miskolci erdőszétnél. Házát Cserénfán nem adta fel, kutyáját a szomszédasszony, B1 anyja gondozza. Levelezését az olvasókör egyik tagja küldi utána.</p> <p>A kísérleti szakaszt követően: Létszámléptés miatt megszűnt az állása, ennek következtében visszaköltözött Cserénfára. Időközben felkarolt egy lakáshitel miatt utcára kerülő családot, jelenleg a házban hatan laknak. Betéti társaságot alapított.</p>	<p>A kísérleti szakasz alatt: Keresett munkát az interneten, s már úgy volt, hogy volentörként egy sarkkőri megfigyelőállomáson dolgozik egy évig, mikor – személyes látogatását követően – alkalmazták Miskolcon. Az internetes társkeresés során többekkel levelezett, végül megismerkedett egy fiatal erdélyi mérmókkal, aki épp katonaidejét tölti, s komoly kapcsolatnak ígérkezik.</p>	<p>A kísérleti szakasz alatt: Kapcsolathálója rendkívül szerteágazó, ez az otthoni internethasználat következtében nem módosult számottevően. (Régtről fogva, egyetemista kora óta használja a netet.) Negatív tapasztalata volt, hogy egy falubeli fiatallembert távollétében a számítógépéhez engedett, aki pornóoldalak látogatása révén tetemes telefonszámlát csinált. Először megígérte, hogy megtéríti, majd megragadta azt.</p>
			<p>A kísérleti szakaszt követően: A számítógépet használni szokta, bár internet-előfizetése nincs. Erdőtelepítési tervet készít a gépen, ezeket értékesíti. Látogatásunkkor a gép vírus miatt nem működött. Bár régebben a teleházban szokott internetezni, szerte most már nincs erre lehetőség, ugyanis a teleházban a gépeket folyamatosan letöltik olyan gyerekek, akik csak játsszani szoktak.</p>	<p>A kísérleti szakaszt követően: B1-hez hasonlóan ő is úgy látja, hogy a falu vezetősége hibákat követ el.</p>

Kód	Jellemzők	Mi történt vele/velük általában?	Tapasztalat: IT-tanulás	Tapasztalat: társadalmi hatások
HI	<p>Nem: Férfi</p> <p>Életkor: 25</p> <p>Tanfolyam-részvétel: Nem</p> <p>Kihelyezés: Internet</p>	<p>A kísérleti szakasz alatt:</p> <p>Heavy metal kedvelő fiatalember, aki keleti küzdősportokkal foglalkozik, s egy mesternél rajzolni tanul. Egy tetoválászatolomban rajzolt, és a Balatonon, ahol nyaralójuk van, tervez a nyáron portrézni. Házat vásárolt a faluban.</p> <p>A kísérleti szakaszt követően:</p> <p>A szülői házat kifestették. Az általa megvásárolt házat pedig most tervezik átalakítani. Eltökélt szándeka, hogy jövőre a rajztanári szakra felvételezik, ennek következtében most a régi állása mellett magánrajzóraakra jár.</p>	<p>A kísérleti szakasz alatt:</p> <p>Az internetet régről használja, s barátjától – aki szintén egy környékbeli faluban lakik – chat révén ismerte meg. Főként ő és húga használják a gépet.</p> <p>A kísérleti szakaszt követően:</p> <p>A számítógép-használat eszébe ugyanazon a szinten van. Internetezni a munkahelyén szokott, otthon ritkábban használja a számítógépet.</p>	<p>A kísérleti szakasz alatt:</p> <p>Társadalmi megbecsültsége nem változott, kapcsolathálója számottevően nem módosult az otthoni nethasználattal. Az a jórészt közös érdeklődési kör alapján kirajzolódó baráti kör, amelynek H1 tagja, s amely főként a kaposvári kistérségből toborzódott, természetesen közegeként használja a netet.</p> <p>A kísérleti szakaszt követően:</p> <p>Nincsenek változások.</p>
II	<p>Nem: Férfi</p> <p>Életkor: 31</p> <p>Tanfolyam-részvétel: Igen</p> <p>Kihelyezés: Gép+internet</p>	<p>A kísérleti szakasz alatt:</p> <p>Apja tartós sérülést szenvedett egy gépszállításnál, azóta – a vizüműnél betöltött munkája mellett – a gazdaságot is főként II viszi. Sokat dolgozik, s az önkormányzatnak is aktív tagja. Azt tervezi, hogy építkeznek, különköltöznek a szülőiktől.</p> <p>A kísérleti szakaszt követően:</p> <p>A lakást már elkezdték építeni, közben a régi állásában és a mezőgazdaságban is helytáll.</p>	<p>A kísérleti szakasz alatt:</p> <p>Egy internetes hirdetés nyomán jó minőségű használt traktort vásároltak árverésen, s más vásárlási lehetőségekről is tájékozódott. A számítógépet inkább csak rokon gyerekeknek mutatta meg, azok használhatták, ha Kaposvárról kilátogattak.</p> <p>A kísérleti szakaszt követően:</p> <p>A lakásépítéshez az alapanyagok felől főként az internet segítségével tájékozódik. S mivel a belső burkolatok kiválasztásánál a felesége izlésére hagyatkozik, sikerült őt is a számítógép és az internet mellé csábítani. Ezenkívül a húgának a gyerekei is rendszeresen, többnyire hétvégeken interneteznek a gépen.</p>	<p>A kísérleti szakasz alatt:</p> <p>A referenciakörébe tartozók közt van olyan, aki meggyőződésesen ellenzi a számítógépezést. II erőforrás-bővítésre használná, de nem tudta teljesen kihasználni az internetet.</p> <p>A kísérleti szakaszt követően:</p> <p>Többnyire változatlan.</p>