

Platsanknuten konstnärlig gestaltning. Vikten av att välja rätt plats för konst i det offentliga rummet

Site-related artistic design. The importance of choosing the right place for art in the public space

Anna Backman och Sofie Laitamaa

Handledare: Helena Nordh, SLU, institutionen för stad och land
Examinator: Carola Wingren, SLU, institutionen för stad och land

Omfattning: 15 hp
Nivå och fördjupning: Grundnivå, G2E
Kurstitel: Självständigt arbete i landskapsarkitektur
Kurskod: EX0861
Program/utbildning: Landskapsarkitektprogrammet - Uppsala
Kursansvarig inst.: Institutionen för stad och land
Utgivningsort: Uppsala
Utgivningsår: 2022
Omslagsbild: Foto av Anna Backman
Upphovsrätt: Alla bilder används med upphovspersonens tillstånd.
Elektronisk publicering: <https://stud.epsilon.slu.se>

Nyckelord: Landskapsarkitektur, offentlig konst, platsspecifik konst, tornedalsk konst, gestaltning, social hållbarhet, offentliga rummen, assimileringpolitik, minoritet, Tornedalen, tornedalingar, samverkan, samråd

Sveriges lantbruksuniversitet

Fakulteten för naturresurser och jordbruksvetenskap

Institutionen för stad och land

Avdelningen för landskapsarkitektur

Sammanfattning

Tornedalingar är en svensk minoritet från Tornedalen som ligger i norra Sverige. Under historien har minoriteten utsatts för en assimileringspolitik för att försvenska tornedalingar. Detta har framförallt påverkat användningen av deras språk, meänkieli. Som resultat av deras kamp för sina rättigheter till sitt eget språk och kultur ska samhället nu följa lagen om nationella minoriteter och minoritetsspråk, som innefattar alla Sveriges minoriteter. Lagen innefattar bland annat att synliggöra minoriteten i samhället, vilket en som landskapsarkitekt kan göra. Detta genom att utforma konstnärlig gestaltning och koppla det till historien och kulturen på platsen, vilket kan hjälpa med att synliggöra minoriteten i samhället. "Intresset för stadens historiska och kulturella kvaliteter ökar. Det finns därför ett växande behov av planering och förvaltning som lyfter kulturarvets positiva möjligheter för utvecklingen av städer och platser." (Riksantikvaren 2009:3)

Övertorneå kommun har nyligen startat en satsning på konst utomhus och syftet med undersökningen är att undersöka hur den konsten är platsanknuten för att synliggöra tornedalingar i det offentliga rummet.

För att undersöka hur konsten i Övertorneå kommun har platsanknutit sina konstverk så utförs en kulturmiljöanalys, så kallad DIVE-analys, och en platsanalys samt en intervju med Övertorneå kommun. Vissa av konstverken är väl anknutna till minoriteten men har blivit malplacerade och det har lett till en missuppfattning av konstverken. Detta resulterade i ett konstaterande att kommunen behöver arbeta med platsanknytning i framtiden.

Nyckelord: Landskapsarkitektur, offentlig konst, platsspecifik konst, tornedalsk konst, gestaltning, social hållbarhet, offentliga rummen, assimileringspolitik, minoritet, Tornedalen, tornedalingar, samverkan, samråd

Abstract

Tornedalians are a Swedish national minority from Torne valley which is located in northern Sweden. During history, the minority has been subjected to an assimilation politics towards Swedishize Tornedalians. This has mainly affected the use of their language, meänkieli. As a result of their struggle for their rights to their own language and culture, society must now follow the law on national minorities and minority languages, which includes all of Sweden's minorities. The law includes, among other things, making the minority more visible in the society, which a landscape architect can do. This can be done by designing an artistic design and connecting it to the history and culture of the place. "Interest in the city's historical and cultural qualities is increasing. There is therefore a growing need for planning and management that highlights the cultural heritage's positive opportunities for the development of cities and places." (Riksantikvaren 2009:3)

Övertorneå kommun has recently started an investment in art in the public space and the purpose of the study is to investigate how that art is connected to the place to make Tornedalians visible in the public space.

To investigate how art in Övertorneå kommun has linked its works of art to a site, a cultural environment analysis, so-called DIVE analysis, and a site analysis as well as an interview with Övertorneå kommun are performed. Some of the works of art are well connected to the minority but

have been misplaced and this has led to a misconception of the artworks. This resulted in a statement that the municipality needs to work with site connection in the future.

Keywords: Landscape architecture, public art, site-specific art, Tornedalian art, design, social sustainability, public spaces, assimilation politics, minority, Torne valley, Tornedalians, collaboration, consultation.

Publicering och arkivering

Godkända självständiga arbeten (examensarbeten) vid SLU publiceras elektroniskt. Som student äger du upphovsrätten till ditt arbete och behöver godkänna publiceringen. Om du kryssar i **JA**, så kommer fulltexten (pdf-filen) och metadata bli synliga och sökbara på internet. Om du kryssar i **NEJ**, kommer endast metadata och sammanfattning bli synliga och sökbara. Även om du inte publicerar fulltexten kommer den arkiveras digitalt. Om fler än en person har skrivit arbetet gäller krysset för samtliga författare. Läs om SLU:s publiceringsavtal här:

- <https://www.slu.se/site/bibliotek/publicera-och-analysera/registrera-och-publicera/avtal-for-publicering/>.

JA, jag/vi ger härmed min/vår tillåtelse till att föreliggande arbete publiceras enligt SLU:s avtal om överlåtelse av rätt att publicera verk.

NEJ, jag/vi ger inte min/vår tillåtelse att publicera fulltexten av föreliggande arbete. Arbetet laddas dock upp för arkivering och metadata och sammanfattning blir synliga och sökbara.

Innehållsförteckning

Figurförteckning	8
1. Introduktion	9
1.1 Syfte och frågeställning.....	10
1.2 Avgränsningar	11
1.3 Bakgrund.....	11
1.3.1 Hållbarhet i det offentliga rummet.....	12
1.3.2 Offentliga rummet som mötesplats	12
1.3.3 Konst som landskapsarkitektur i det offentliga rummet.....	12
1.3.4 Tornedalinger – en nationell minoritet i lagen.....	13
2. Metod – beskrivning och motivering	15
2.1 Inventering	15
2.2 DIVE – kulturmiljöanalys	15
2.2.1 Förarbete till DIVE-analysen.....	16
2.3 Platsanalys.....	17
2.4 Semistrukturerad intervju	17
3. Resultat från intervjuer och analyser	19
3.1 DIVE-analys	19
3.1.1 Describe.....	19
3.1.2 Interpret.....	23
3.1.3 Valuate.....	25
3.1.4 Enable.....	27
3.1.5 Sammanfattning.....	28
3.2 Tornedalskvinnan.....	28
3.2.1 Platsanalys för Tornedalskvinnan.....	30
3.2.2 Sammanfattning av platsanalysen av Tornedalskvinnan	30
3.3 Konstens väg	30
3.3.1 Platsanalys för <i>Stjärnor under himlen</i> och <i>Bro över tiden</i>	32
3.3.2 Platsanalys för <i>Kämpa</i>	33
3.3.3 Sammanfattning av platsanalyserna av Konstens väg.....	34
3.4 Resultat av intervju med verksam på Övertorneå kommun.....	34
3.4.1 Sammanfattning av intervjun	36
4. Diskussion	37

4.1	Diskussion kring analysernas resultat.....	37
4.2	Metoddiskussion	39
	4.2.1 Analyserna	40
	4.2.2 Intervjun	41
4.3	Utvecklingspotential och framtida frågor.....	41
5.	Slutsats	43
	Referenser.....	44
	Tack	48

Figurförteckning

Figur 1. Översiktlig karta över Övertorneå © Lantmäteriet	21
Figur 2. Tid & rum-matris som visar en tidslinje över Övertorneås historiska utveckling.	23
Figur 4. Översiktlig karta som visar konstverken Tornedalskvinnan, Stjärnor över himlen och Bro över tiden med omgivning © Lantmäteriet	29
Figur 5. Tornedalskvinnan på torget utanför apoteket i Övertorneå.	29
Figur 6. Egen analys för konstverket Tornedalskvinnan.	30
Figur 7. Stjärnor under himlen och Bro över tiden i Övertorneå.	31
Figur 8. Konstverket Kämpa söder om Övertorneå.	32
Figur 9. Platsanalys för konstverken Stjärnor under himlen och Bro över tiden.	32
Figur 10. Översiktlig karta som visar konstverket Kämpa med omgivning © Lantmäteriet	33
Figur 11. Platsanalys för konstverket Kämpa.	33

1. Introduktion

Intresset kring de historiska och kulturella värdena i staden har tilltagit. Detta innebär i sin tur att behovet att kunna lyfta dessa kulturhistoriska värden, och de positiva möjligheter de ger inom stadsutvecklingen, har ökat (Riksantikvaren 2009:3). Från 1970-talet har United Nations Educational, Scientific and Cultural Organization (UNESCO), Europarådet och International Council on Monuments and Sites (ICOMOS) visat på nödvändigheten i att kulturarvet integreras i samhällsutvecklingen genom både planering och förvaltning. I Sverige återfinns detta kulturarvsintegrerade synsätt i lagstiftningen kring bevarande och planering (Riksantikvaren 2009:5). Att samverka mellan sektorer och olika intressen är en betydande del för att nå framgång inom hållbar stadsutveckling (Riksantikvaren 2009:5). Sverige är ett avlångt land med många kulturer och språk inom sina gränser. För att främja sociala och kulturella aspekter är konstnärlig gestaltning ett verktyg en kan använda inom landskapsarkitekturen. Landskapsarkitekter innehar kunskap från många olika områden, däribland att arbeta konstnärlig gestaltning, historiska och kulturella aspekter (Boverket 2020:10).

Viss kultur och utveckling av kultur är dock skyddad av svensk lag. I lagen om nationella minoriteter och minoritetsspråk (SFS 2009:724), även kallad minoritetslagen, kan en läsa om att alla Sveriges kommuner och myndigheter är förpliktade att värna språket och kulturen hos minoriteterna men också ge dem möjlighet att påverka inom ämnen som gäller dem. Minoritetslagen tillkom år 2009 (ibid.) och är ett nytt område. Lagen har sedan reviderats ett flertal gånger varav den senaste revideringen skedde 2022 (ibid.) vilket visar på att utveckling inom detta relativt nya område behövs, men också att det sker. Ett sätt som lagen har svarat på ett behov är att framtagande av riktlinjer och mål gällande det politiska arbetet med minoriteter, något som alla kommuner och regioner är ålagda att göra.

Minoritetslagen innefattar bland annat tornedalingar (ibid.), minoriteten som behandlas i detta arbete. När minoriteter, såsom tornedalingar, representeras via konst i offentliga rummet så ska det typiska för kulturen ingå i gestaltningen, detta för att särskilja minoriteten från majoriteten, som en sorts kulturell markör (Heith 2012:164). Då uppstår frågan, vad är det för markör och hur hittar en den? Eftersom Tornedalingar inte är en homogen grupp, så är det inte möjligt att hitta markörer som stämmer in på alla inom denna grupp (Heith 2012:162). Enligt Waddock (2021) kan konst i offentliga rummet vara ett verktyg för att uppmärksamma,

påverka och styra sociala föreställningar på ett mjukt sätt. Det som kallas för mjuk makt beskrivs som “the ability to influence others through the attraction of culture, values, and policies” (Roselle et al., 2014:72).

Det offentliga rummet har en stor betydelse gällande människors samhörighetskänsla (Boverket 2020). I nuläget sker dock en utveckling av detta där aspekter som “trygghet, identitet och delaktighet” behandlas (Boverket 2020:10). Dessa faller under social och kulturell hållbarhet och de är två av perspektiven som tillsammans med ekonomi- och miljöperspektiven ska sammanvägas, vilket tillsammans är de delar som ingår i hållbarhetsbegreppet enligt Brundtlandkommissionen definition. Kännedomen kring de sociala och kulturella perspektivens bidragande faktor för att stadsutvecklingen ska vara hållbar är något som arbetats med sedan 2009 (Boverket 2021).

Idag saknas dock kunskap för att använda helhetsperspektivet inom samhällsbyggnad (Boverket 2020:48). En metod som utvecklats för att stärka kompetensen hos de aktörer som arbetar med bevarandet och utvecklingen av kulturarv inom samhällsbyggnad är DIVE (Riksantikvaren 2009). Denna metod kan användas för att belysa bland annat minoriteters synsätt och deras kulturarv (ibid.).

“Hanteringen av kulturarvet som en ekonomisk, politisk, kulturell, miljömässig och rumslig resurs för utvecklingen av städer och platser förutsätter att historiska värden och kvaliteter integreras i de lokala samhällenas planering, att kulturarvets kvaliteter och möjligheter synliggörs och att det går att dra gränser för acceptabla och icke-acceptabla förändringar.” (Riksantikvaren 2009)

Att använda DIVE som grund för att arbeta med gestaltning och därmed anknyta den till platsens kulturarv gör just denna analysmetod relevant vid synliggörandet av tornedalingar, något som ska göras enligt minoritetslagen (Övertorneå kommun 2020). Det finns flera tillvägagångssätt att synliggöra en minoritet i det offentliga rummet med hjälp av kulturarvet. Eftersom tornedalingar härstammar från en geografisk plats, Tornedalen, så finns det en vits med att se till platsens lokala historia och kultur och genom att platsförankra gestaltningen.

1.1 Syfte och frågeställning

Syftet är att undersöka betydelsen av att platsförankra konstnärlig gestaltning utifrån ett historiskt och kulturellt perspektiv i det offentliga rummet vid representation av en minoritet som härstammar ifrån platsen som gestaltas. Detta för att en del av minoritetslagen är att synliggöra och främja minoriteten i samhället och landskapsarkitekter tillsammans med kommuner kan bidra till detta. Just Övertorneå kommun aktivt arbetar med offentlig konst för tornedalingar och har därför valts att undersökas. För att hjälpa till vid undersökning av detta syfte har frågorna nedan ställts:

- Hur representeras den tornedalska kulturen i konsten i de offentliga rummen i Övertorneå kommun och hur kan den utvecklas utifrån landskapsarkitektoniska metoder?
- Hur arbetar Övertorneå kommun med platsanknuten konstnärlig gestaltning?

1.2 Avgränsningar

Arbetet handlar om konstnärlig gestaltning i det offentliga rummet ur ett landskapsarkitektoniskt perspektiv. För att undersöka syftet har vissa avgränsningar gjorts. Först har begreppet konst avgränsats till offentlig konst utomhus eftersom det är den typen av konst som landskapsarkitekter främst arbetar med. Konst i det offentliga rummet utomhus är någonting som blir synligt för alla och kan ge intryck på ett annat sätt än vad konst i inomhusmiljöer gör. Det är även ett effektivt sätt att synliggöra något i samhället eftersom det uppmärksammas av fler människor som bara går förbi, jämfört med ett konstverk som står inomhus i en konsthall som bara uppmärksammas av konsthallens besökare. Eftersom arbetet går ut på att undersöka vikten av att platsförankra konsten har vi även avgränsat arbetet till Övertorneå med omnejd. Valet av plats beror på att kommunen är en förvaltningskommun för meänkieli, belägen i Tornedalen. Meänkieli är det minoritetsspråk, nära besläktat med finska, som talas i Tornedalen och i Malmfälten (Minoritet 2020). Anledningen till avgränsningen kring tornedalingar beror på att det är den minst kända minoriteten i Sverige och att det kulturella uttrycket visats genom musik, litteratur och annan typ utav konst, dock inte i det offentliga rummet utomhus. Tidsmässigt så är arbetet avgränsat till en period på tio veckor från januari till mars. Detta betyder också att platsanalyserna är avgränsade till vintertid vilket kan påverka resultatet.

1.3 Bakgrund

Nedan definieras vad hållbarhet i det offentliga rummet betyder samt hur det offentliga rummet är en mötesplats. Det förklaras också hur landskapsarkitekter kan arbeta med konst i det offentliga rummet samt var gränsen går när konsten slutar tillhöra landskapsarkitekturen. Sist förklaras även hur just tornedalingarna som en svensk minoritet påverkas av lagen.

1.3.1 Hållbarhet i det offentliga rummet

Agenda 2030 innehåller 17 hållbarhetsmål och det 11:e målet av dessa fokuserar på hållbar stadsutveckling (Regeringskansliet u.å.). Under mål 11 som heter *Hållbara städer och samhällen* (ibid.) finns ett delmål som tar upp att offentliga platser ska vara inkluderande. I detta arbete används, precis som i FN:s arbete med Agenda 2030, Brundtlandskommissionens definition av hållbarhet och hållbar utveckling. Denna definition är uppdelad i tre dimensioner, ekonomiska, sociala och miljömässiga värderingar. Meningen med denna definition är att både dagens befolkning liksom morgondagens befolkning ska ha samma möjligheter att tillfredsställa sina behov (Nationalencyklopedin u.å.a). Även Ian Thompson (2000) diskuterar, precis som Agenda 2030, tre värderingar som ska tas med vid planering eller gestaltning för att nå hållbarhet på platsen. Thompson har dock identifierat estetiska värderingar, istället för ekonomiska värderingar. När sociala, estetiska och miljömässiga värderingar överlappar så anser Thompson att platsen är hållbar och att ingen av de tre värderingarna kan värdera högre än en annan (ibid.). För att planera och gestalta det offentliga rummet på ett hållbart sätt så bör Brundtlandskommissionens definitioner tas med, men även Thompsons estetiska värderingar eftersom de sociala, ekonomiska och miljömässiga värderingarna höjs ifall de är estetiskt tilltalande.

1.3.2 Offentliga rummet som mötesplats

Den juridiska definitionen av ett offentligt rum i detaljplanen är en allmän platsmark, men ett offentligt rum kan också vara miljöer som uppfattas och används som offentliga (Håkansson 2013:12). Det offentliga rummet bidrar till bland annat möten och är en samlingsplats för människor där de kan finna ett sammanhang. Det är inte bara till för att vara estetiskt tilltalande utan det finns ett demokratiskt viktigt syfte med det offentliga rummet (Orrje 2014:224). Här uppstår alltså möten och människor samlas och kan ta del av varandras åsikter, omgivningen och även kulturen på platsen. Ifall omgivningen speglar kulturen på platsen så kan själva besöket i det offentliga rummet vara utbildande (Boverket 2020:48).

1.3.3 Konst som landskapsarkitektur i det offentliga rummet

En staty är i sig ett konstverk men ställer du den i ett sammanhang, exempelvis på ett torg, är det bara ett konstverk då? Statens konstråd har lagt upp tio argument för offentlig konst där det bland annat tar upp att konst i det offentliga rummet är en demokratisk rättighet (Orrje 2014). Dessa argument för offentlig konst går att koppla till vad landskapsarkitekter arbetar med eftersom en del av arbetsuppgifterna är att studera människors behov och intressen och byggande av kulturmiljöer. I utbildningen lär sig landskapsarkitekter hur platsens identitet och historia kan framhävas och främjas genom gestaltning och planering av utomhusmiljöer

(Sandskar 2022). Platsens historia och identitet skulle kunna kopplas till begreppet kultur, som kan betyda en specifik populations tankar, handlingar och omgivande förhållanden men det kan också smaltas av till konst. Detta är den allmänna uppfattningen om vad kultur betyder (Nationalencyklopedin u.å.b). Konst som ett verktyg inom lärande har använts i århundraden och är ämnesöverskridande. Människor studerar konst i olika former när de utbildar sig i historia, språk, matematik och många andra ämnen. Konst i det offentliga rummet som kopplar till platsens historia och identitet behöver inte bara vara tillfredsställande att studera utan även utbildande om området en befinner sig i.

Inom landskapsarkitekturen arbetas det med gestaltning, planering och förvaltning av utomhusmiljöer där hänsyn till en plats kultur och karaktär ska tas. Det uppstår med dessa parametrar en koppling mellan konstnärlig gestaltning kopplad till kultur och landskapsarkitektur.

1.3.4 Tornedalingar – en nationell minoritet i lagen

Tornedalingar, malmfältsbor, lantalaiset eller kväner är främst bosatta i de nordligaste kommunerna i Sverige. De olika namnen används i olika kommuner, som alla ligger inom ett samlat geografiskt område på gränsen till Finland. Det kallas för Tornedalen och i Övertorneå kallar sig de flesta tornedalingar (STR-T 2021), som betecknar både en regional och kulturell identitet (Minoritet 2017). Tornedalingarnas egna språk heter Meänkieli, som är ett samlingsnamn för språket och innefattar alla dess olika variationer.

I Sverige ratificerades “Europarådets ramkonvention om skydd för nationella minoriteter och den europeiska stadgan om landsdels- eller minoritets-språk [...]” (Övertorneå kommun 2020:3) år 2000. I samband med detta infördes minoritetspolitiken som politikområde inom den svenska statsbudgeten. Utifrån artikel 5 i ramkonventionen tog regeringen i Sverige fram 4 kriterier som måste uppfyllas för att en folkgrupp ska anses tillhöra en svensk nationell minoritet. Dessa är:

- En uttalad samhörighet och en icke dominerande ställning i samhället
- En religiös, språklig, traditionell och/eller kulturell tillhörighet
- En vilja och strävan att behålla sin identitet
- Historiska eller långvariga band med Sverige
(Övertorneå kommun 2020:3)

Sveriges riksdag har utifrån ovanstående kriterier erkänt tornedalingar som en nationell minoritet och språket, meänkieli, räknas som dess nationella minoritetsspråk (ibid.). År 2009 utfärdades den landsomfattande *Lagen om nationella minoriteter och minoritetsspråk* (Kulturdepartementet, SFS 2009:724) att gälla. För tornedalingar innebär det bland annat rätt till att deras kultur skyddas, men också att de som nationell minoritet har “rätt till delaktighet och inflytande”. I

de 9 kommuner som idag är förvaltningsområden för meänkieli finns ett ökat skydd för språket (ibid.).

2. Metod – beskrivning och motivering

För att besvara dessa frågeställningar används flera metoder. Nedan beskrivs de olika metoderna, inventeringen, DIVE- och platsanalys samt semistrukturerad intervju och vad de innebar under detta arbete. Landskapsanalysmetoden DIVE är en metod som oftast används vid planering av gestaltning för att skapa ett underlag om gestaltningen ska främja eller innefatta kulturmiljön på platsen. Metoderna beskrivs och motiveras mer ingående nedan.

2.1 Inventering

Första delen av undersökningen bestod av en inventering av vilka konstverk som finns i Övertorneå kommun och samla fakta om dessa för att underlätta de sedan kommande analyserna. Bakgrundsinformationerna svarade på frågorna om vem som gjort verket, varför de gjort verket, vilken kritik som verket fått och övrig information som behövdes som bakgrund till analyserna. Inventeringen har sedan presenterats som en introduktion till analyserna för att skapa en snabb men bred överblick av konstverken och dess bakgrund. Inventeringen består också av bilder som tagits vid platsbesöket.

På platsbesöket i Övertorneå kommun besöktes konstverken *Tornedalskvinnan* och *Konstens väg* där en platsinventering och DIVE-analys gjordes för att få fram verkens styrkor, svagheter, betydelse och utvecklingspotential. Efter den analysstudien gjorts så utfördes en intervju med Övertorneå kommun, som varit drivande i båda projekten, för att få fram vad deras mening och tanke bakom projekten är.

2.2 DIVE – kulturmiljöanalys

DIVE är en analysmetod för platser där information om kulturmiljön bearbetas (Riksantikvaren 2009). Metoden används för att skapa ett gemensamt hjälpmedel vid förbättring av samhällen. Analysen tar fram "... vad som har varit och är socialt, ekonomiskt, kulturellt och miljömässigt betydelsefullt för en områdesutveckling och vilka delar som är mindre väsentliga." (Riksantikvarien 2009:5). Analysen slutar med att rekommendationer tas fram för att utveckla området kulturarv. Ett

av användningsområdena som rekommenderas för en DIVE-analys är samhällsplanering på regional och kommunal nivå (Riksantikvaren 2009) vilket är passande eftersom planeringen av alla konstverken i Övertorneå kommun har skett genom ett samarbete mellan Övertorneå kommun och Region Norrbotten.

Själva analysen är uppdelad i sex stycken steg. Det första steget är ett förarbete som kallas *Input* och ska fungera som ett arbetsprogram. Detta görs för att visa under vilka förhållanden arbetet har gjorts och är relevant då de analyserande delarna påverkas av förutsättningarna på platsen (Riksantikvaren 2009:7).

Den första analyserande delen är *Describe* vilket på svenska översätts till att beskriva. I den delen samlas information om analysområdets historiska ursprung och utveckling ihop (Riksantikvaren 2009). Det presenteras i form av en *tid & rum-matris* som kompletteras med beskrivande texter för att presentera hur områdets historia har påverkat utvecklingen.

Efter beskrivningen kommer *Interpret*, den delen av DIVE-analysen där informationen från den beskrivande delen ska tolkas för att skapa en tydligare överblick om vilka punkter som har varit mest betydande för utvecklingen av samhället och för människorna (ibid.). Detta ska också nu appliceras på nutiden och undersökas hur de kan synas i det nuvarande samhället.

I det fjärde steget, *Valuate*, informationen som insamlades i de tidigare stegen värderas för att identifiera ”[...] områdets kulturhistoriska värden och möjligheter” (Riksantikvaren 2009:10). Detta görs genom att bedöma områdets kulturhistoriska kriterier och även aktuella mål och prioriteringar för förvaltning. Det som hittills beskrivits är nu områdets kulturarv, som sedan ska undersökas utifrån utvecklingspotential och sårbarhet för att sammanfattas i en beskrivning av kulturarvets förändringskapacitet.

Det sista steget i analysmetoden är *Enable*, detta översätts till aktivering. Nu ska ramar skapas “[...] för att aktivera de kulturhistoriska resurser som i de tre första stegen utpekats som karaktäristiska, betydelsefulla, värdefulla och möjliga att utveckla.” (Riksantikvaren 2009:11). Förvaltningsstrategier, principer, råd och rekommendationer ska nu utarbetas och definieras. Till sist sammanfattas hela analysen i en sammanfattning av innehåll, resultat och rekommendationer (Riksantikvaren 2009).

Nedan kommer det första steget i DIVE-analysen kort presenteras, vilket är ett förarbete som kallas *Input*. Målet med detta steg är att utarbeta ”[...] plan och program för analysen” (Riksantikvaren 2009:7).

2.2.1 Förarbete till DIVE-analysen

Analysen har gjorts genom ett platsbesök i Övertorneå kommun och där låg fokus på att undersöka platsens kulturarv och svara på frågor som *Vad är den tornedalska identiteten?* och *Hur kan konsten, i det offentliga rummet, i Övertorneå utvecklas från ett landskapsarkitektoniskt perspektiv?*

Ett kompletterande moment till analysen är en intervju med en informant på Övertorneå kommun om hur den upplever och jobbar med konstverket. Detta skedde efter analysen, men den kommer tillsammans med analysen påverka resultatet. Presentationen av analyserna ligger under rubriken 3.1. Även om en DIVE-analys brukar användas vid en plan- eller beslutsprocess, så är det inte fallet här. DIVE-analysen kan dock bidra vid diskussion när gestaltningar av liknande slag görs.

2.3 Platsanalys

Platsanalysen som gjordes vid platsbesöket är baserad på en SWOT-analys. En SWOT-analys är en analysmetod där platsens styrkor, svagheter, möjligheter och hot undersöks och beskrivs (Dialogguiden 2020). Detta görs för att undersöka platsens positiva, negativa, interna och externa kvaliteter. Metoden kräver konkreta exempel under varje rubrik, så att alla som gör en SWOT-analys på samma ämne eller plats har samma referensram. Vår justerade version av analysen bygger bara på positiva och negativa egenskaper som vi identifierat på platsen (ibid.). Den gjordes för att skapa en kort men bred uppfattning om hur konstverken upplevs på platsen och kan därför bidra till DIVE-analysens sista del då råd och rekommendationer för utveckling av områdets kulturarv ska presenteras. Den ska också hjälpa att skapa en snabb bild av konstverken och dess omgivning. Vad som ansågs som ett positivt samt negativt moment beror på vad vi upplevde bidrog till en bättre samt sämre platsanknytning, samspel med omgivningen och vilken upplevelse det skapade.

2.4 Semistrukturerad intervju

En del av resultatet byggs på en intervjustudie där tekniken för en semistrukturerad intervju användes. Intervjun utgår ifrån en lista med frågor, se nedan, som ställdes under intervjutillfället i den följd som står. Det som skiljer en semistrukturerad intervju mot en strukturerad intervju är att det finns mer utrymme för informanten att ge bredare svar och den som intervjuar kan ställa mer följdfrågor. Detta i kombination med att endast ett intervjutillfälle kunde hållas är anledningen till att denna metod använts (Bernard 2011:157–158). Den semistrukturerade intervjun hölls med en anställd på Kultur- och fritidsförvaltningen på Övertorneå kommun den 2:a mars 2022 i Övertorneå kommuns egen kontorslokal.

Inför intervjun arbetades en intervjuguide fram med öppna frågor som intervjun skulle svara på och som ställdes när samtalet flöt iväg från ämnet:

- Hur sker arbetet med offentlig konst i utomhusmiljöer i Kommunen?
- Finns det någon plan och i så fall följs den?

- Hur tror de att den offentliga konsten utomhus påverkar minoriteten och samhället?
- Hur värderar kommunen de befintliga konstverken utomhus?

Valet av informant baserades på personens arbetsuppgifter på Övertorneå kommun där hen är chef på Kultur- och fritidsförvaltningen. Informanten har relativt nyligen börjat sitt arbete, vilket gör att hen inte varit delaktig från början vid arbetet med de konstverken som analyseras. Med sin nuvarande position så har hen fått ta över arbetet med framförallt konstverket *Kämpa* som fortfarande höll på att installeras när informanten startade sitt arbete.

3. Resultat från intervjuer och analyser

Resultatkapitlet börjar med DIVE-analysen och dess underrubriker följt av en sammanfattning där analysen summeras. Därefter introduceras resultatet från platsanalyserna med bilder och tillhörande texter och figurer som visar på positiva och negativa moment. Sist presenteras resultatet från intervjun med den verksamma på Övertorneå kommun.

3.1 DIVE-analys

Nedan presenteras de fyra grundstegen i DIVE-analysen, *Describe*, *Interpret*, *Valuate* och *Enable*. Det första steget består av bakgrundsinformation och alla steg som följer “[...] hänger samman som länkarna i en kedja.” (Riksantikvarien 2009:6). Det betyder att samma information preciseras i varje steg för att komma fram till det slutgiltiga resultatet.

3.1.1 Describe

I denna del ska frågan “Vad berättar dagens landskap och miljö om områdets ursprung, utveckling och karaktär?” (Riksantikvarien 2009:8). Detta är för att bygga upp ett kunskapsunderlag som ska ligga till grund för de kommande stegen (Riksantikvarien 2009).

Övertorneå som ort

Tidigare kallades Övertorneå för Särkilax, eftersom byn ligger belägen i sluttningen av berget Särkivaara. År 1530 fick orten en egen kyrkoherde och titeln gäll, detta betydde att Särkilax hade uppnått en nivå av självständighet. Efter det bildades Övertorneå socken, som troligen var den största sockenbildningen, på 250 kvadratmil. Socknen blev dock mindre och mindre med tiden, till exempel efter freden i Fredrikshamn då delar av socknen blev finskt, eller när kommuner som Pajala och Korpilombolo blev till (Övertorneå kommun 2017).

Till en början så var älven den enda kommunikationsvägen, men till slut började människor även bosätta sig vid sjöarna en bit in i landet där det fanns mycket fisk. Efter det byggdes vägar för att kunna ta sig fram och tillbaka till inlandet. 1913–1914 byggdes även järnvägen mellan Övertorneå och Karungi, som sedan lades ned

i etapper under 1980-talet och det är denna sträcka som Konstens väg är byggd efter (ibid.).

Laxfisket var länge en inkomstkälla i Tornedalen och det bedrevs i fasta pator, kolkställen och notvarp. Trots detta påstår alltid staten att de har rätt till laxfisket i Torne älv och har tvingat folket betala en så kallad laxtaxa. Det fanns även holmar längs med älven som används till jordbruk och bete för boskap i form av kor som ledde till en ökad smör- och mjölkproduktion (ibid.).

Övertorneå var länge ett handlingscentrum på grund av tillgången till järnvägen och älven. Det var relationen till järnvägen som gav kyrkbyn sitt nuvarande namn, Övertorneå, eftersom det var slutstationen vid resa till övre Tornedalen (ibid.).

Övertorneå har också sedan 1899 haft en folkhögskola och ett AMU-center vid Nordkalotten, som nu heter Nord och utbildar elever från Sverige, Norge och Finland. Utöver språket så har den tornedalska konsten levt kvar i den sverigefinska folkhögskolan i Haparanda (Minoritet 2020). Skolan lär bland annat ut allmogemåleri vilket är en tornedalsk tradition där färgstarka mönster och ådringslasering målas i störst utsträckning på möbler. Detta kan också hittas broderat på dukar och handdukar. Detta är någonting som är unikt för regionen och startade på 1700-talet (Tjäder 2018).

Det finns även byggnadsarkitektur i Övertorneå som har ett kulturellt värde för orten. Övertorneå har en kyrka, Klockstapeln, som byggdes på 1730-talet, se figur 1 för placering. Ortens tidigare kyrka, Särkilax kapell, var mycket äldre men behövde bli ersatt då den förstördes vid en islossning på 1600-talet (Duvensjö 2017).

Mer modern kultur i Övertorneå återfinns i centrala Övertorneå. Där ligger biografen Röda Kvarn, som byggdes år 1915 och Hotell Matarengi som byggdes under år 1939 (ibid.), se figur 1 för placering. Röda kvarn byggdes som en lokal med flera användningsområden såsom teater, dans, samling och soaré. Den tjänade dock även som militärsjukhus under andra världskriget. Nu har den emellertid byggts om till en modern bio. Hotell Matarengi är en typisk 30-talsbyggnad med funktionell stil, platt tak och enkel fasad. Huset har kompletterats med utbyggnader med tiden. Dock har den enkla stilen alltid behållits (ibid.).

Övrig kultur från Tornedalen som format Övertorneå

Heith beskriver tornedalingar som en ”national, historical, ethnic and linguistic minority” (2012:160). Minoriteten har alltid varit en del av Sverige men år 1809, då kriget mellan Finland och Ryssland avslutades drogs den svenska gränsen genom Tornedalen längs Torne älv (Minoritet 2017). Den västra sidan av Tornedalen fortsatte därmed att vara svensk och gränsade mot den östra delen av Tornedalen som nu var rysk. Det blev nu viktigt att det tornedalska folket lärde sig svenska istället för finska och meänkieli som de tidigare talat. Att skapa en sammanhållen svensk befolkning satte starten för en assimileringspolitik som ledde






till en försvenskning av hela Tornedalen som inte uppmärksammades eller avslutades förrän i modern tid (Minoritet 2017).

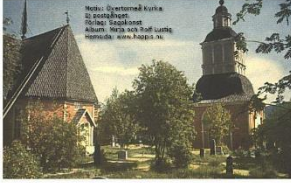

Annan kultur från Tornedalen som lever kvar än idag är Tornedalsgården. Det är sättet tornedalingarna byggde sina gårdar på och de består av en lång byggnadskropp, ljusa fasader målade med linoljefärg och med snickerier influerat av finsk-ryska herrgårdsstilen (ibid.). En annan byggnadsstil som går att hitta i Övertorneå är fyrbyggda gårdar. Detta är en typ av byggnadsplacering där bostadshus och gårdsbyggnader som lador placeras i en fyrkant (ibid.). Dessa gårdar är sällsynta och mycket gamla. Men de som finns kvar är väldigt välbevarade och helt funktionella även idag (ibid.).



Figur 1. Översiktlig karta över Övertorneå © Lantmäteriet

Tid & rum-matris

År	Karta eller bild	Text
2022		Idag är Övertorneå en egen kommun som sträcker sig norr om Auqaa till strax söder om Risudden.
1972		Den senaste historiska kartan över området är en ekonomisk karta från 1972. Nu har den nya kyrkan byggts, Övertorneå har nu blivit en egen ort.
1930	 Motto: hotell Matarengi. Byggt 1930 av S. Sjö. Pått och utrustning: M. Anderssons Fatsopphälsök. Föreläsningssal och konferenssal. Restaurang och bar. Närhet till järnvägsstationen.	Hotell Matarengi är en typisk 30-talsbyggnad med funktionell stil, platt tak och enkel fasad. Byggnaden har fått byggas ut med tiden men den enkla stilen har alltid behållits. Bilden visar hotell Matarengi på 40-talet.
1913	 Motto: Stationsbyggnaden i Övertorneå. Järnvägsbyggnad i Övertorneå. Byggt 1913-14 av S. Sjö och ledet 1913-14. Byggt av S. Sjö. Byggt av S. Sjö och ledet 1913-14. Byggt av S. Sjö och ledet 1913-14. Byggt av S. Sjö och ledet 1913-14.	1913-14 byggdes även järnvägen mellan Övertorneå och Karungi, som sedan lades ned i etapper under 1980-talet och det är dessa etapper som Astman ranta är byggd efter. Bilden visar järnvägsstationen efter byggnationen.
1899	 Övertorneå Folkhögskola. Byggt 1899 av S. Sjö. Byggt av S. Sjö och ledet 1899-1900. Byggt av S. Sjö och ledet 1899-1900. Byggt av S. Sjö och ledet 1899-1900.	Övertorneå har också sedan 1899 haft en folkhögskola och ett AMU-center vid Nordkalotten, som nu nere bara heter Nord och utbildar elever från Sverige, Norge och Finland. Bilden visar Folkhögskolan på 1900-talet.

1730		<p>Övertorneå kyrka, Klockstapeln, som byggdes på 1730-talet. Den tidigare kyrkan, Särkilax Kapell, var mycket äldre men behövde bli ersatt då den förstördes vid en isslossning på 1600-talet. Bilden visar Övertorneå kyrka på tidigt 1900-tal.</p>
1648		<p>1530 fick orten en egen kyrkoherde och titeln gäll, detta betydde att Särkilax hade uppnått en nivå av självständighet som snart försvann. Efter det så bildades Övertorneå socken som troligen var den största sockenbildningen, på 250 kvadratmil. Socknen blev dock mindre och mindre med tiden, t.ex. när freden i Fredrikshamn då delar av socknen blev finska, eller när kommuner som Pajala och Korpilombolo blev till. Kartan visar norra Övertorneå socken och sjön Särkijärvi år 1648.</p>
1482		<p>Tidigare kallades Övertorneå för Särkilax, eftersom byn ligger belägen i slutningen av berget Särkivaara och hittas som tidigast i böckerna år 1482.</p>

Figur 2. Tid & rum-matris som visar en tidslinje över Övertorneås historiska utveckling.

3.1.2 Interpret

Nedan följer den andra delen av DIVE-analysen. Här tolkas resultatet från den tidigare delen. Det undersöks även hur detta har format det nuvarande samhället. För Övertorneå kommun går det att urskilja fyra delar som har haft en betydande påverkan för kommunens utveckling. Frågan som besvaras i denna del är: “Varför har vissa element och karaktärsdrag i området haft speciell betydelse i samhället?” (Riksantikvaren 2009:9).

Järnvägsepoken

Under det tidiga 1900-talet slutade invånarna i Övertorneå att vara beroende av älven och flyttade in i landet för att bosätta sig kring sjöarna (Övertorneå kommun 2017). Detta gjorde att vägar behövde byggas mellan byarna som skapades i inlandet och centrum som fortfarande låg vid älven. På grund av detta började folk resa mer mellan byarna och fisket ökade eftersom inlandssjöarna var fulla med fisk. Det var nu järnvägen planerades att byggas, men byggnationen blev försenad eftersom den svenska militären ansåg att Tornedalen var ett ömtåligt gränsparti och inte bör bebyggas (ibid.). Men de svenska politikerna ansåg att det var viktigt att koppla samman Tornedalen med resterande riket (ibid.). Den faktiska befolkningen hade inte så mycket att säga till om i ämnet, utan riket bestämde att en järnväg

skulle byggas upp till Övertorneå. Men folket i Tornedalen började trycka på järnvägsbygget under 20-talet eftersom de var i behov av att transportera timmer och malm. 1914 blev järnvägen från Karungi till Övertorneå klar vilket gav orten, som tidigare bara kallats för Matarengi eller Särkilax, sitt nuvarande namn (ibid.). Trots att järnvägen inte längre används så har den fortfarande både bidragit till områdets utveckling. Järnvägen och ökningen av transporter bidrog till att många jobb skapades på grund av järnvägen. Men gruvorna och skogsbruket bidrog också med arbetstillfällen (ibid.). Många familjer som idag bor i Övertorneå kommun är ursprungligen från södra delar av Sverige och kom med järnvägen och många åkte även från Övertorneå söderut då järnvägen underlättade transporten (Regionfakta 2022). Det ledde med andra ord till ett utbyte av människor i kommunen (Övertorneå kommun 2017).

Krigstiderna

Under första världskriget, med start år 1914, kom tåg till Tornedalen fulla med flyktingar, militärer och post (Bergstedt 2014). Till och med Lenin blev skickad med tåg från nuvarande Finland, som då tillhörde Ryssland, till Tornedalen. Längs med järnvägen i Karungi, precis söder om nuvarande Övertorneå kommun, byggdes en kåkstad upp som i folkmun kallades för "ett nålsöga mellan öst och väst". Även sårade soldater från båda sidorna i kriget passerade genom Tornedalen på sin väg hem och att anlända till den svenska sidan var för många en frihet. Röda Kvarn i Övertorneå användes under denna tid som ett militärsjukhus (Bergstedt 2014). Flera soldater som varit fängslade och blivit sårade anlände till järnvägsstationerna. Tyvärr överlevde inte alla och många är fortfarande begravda på båda sidorna av Torneälven. Även Lenin passerade genom Tornedalen för att göra revolution i Ryssland 1917. Det finns inte mycket kvar av rollen som Tornedalen spelade i första världskriget, men folket minns (ibid.).

Det var under andra världskriget, 1939–1945, som Övertorneå växte som mest. Stålproduktionen växte drastiskt och Övertorneå hade den största järnvägsstationen där alla lok och vagnar förvarades, och alla tåg behövde gå igenom orten. Detta ledde till många jobb och satte Övertorneå på kartan i hela landet. Under den här tiden så evakuerades också många människor från norra Finland till Tornedalen och det gick att se hur husen på andra sidan älven brann ner till grunden (Gyllenhaal 2018).

Bevarande av det gamla

Många av de byggnader som idag finns i Övertorneå är bevarade sedan lång tid tillbaka och de nya som byggdes följer fortfarande den gamla byggnadsstilen som blivit en signatur i Tornedalen. Många av de avlånga tornedalsgårdarna är bevarade och är fortfarande i bruk, trots att vissa av gårdarna byggdes redan på 1800-talet. Även den fyrbyggda stilen lever fortfarande kvar, framförallt i byarna

utanför Övertorneå centrum. Trots att många lador inte används längre så finns de kvar och många används som allmänna förråd (Norrbottnens museum u.å.c.). I Övertorneå centrum så har även utbyggnaden av Hotell Matarengi följt den gamla 30-tals stilen som hotellet byggdes i från början. Även Röda Kvarn, som byggdes 1915, har bevarats trots att användningen av byggnaden har varierat genom åren. Alla dessa exempel är ett bevis på att folket i Övertorneå har lagt stor vikt i att bevara det gamla i samhället. Även på småskalig nivå, som allmogemåleri som fortfarande går att hitta runt om Tornedalen och Övertorneå kommun.

Assimileringspolitiken

Allting som påverkat dagens kultur i Tornedalen har inte varit positivt. Tornedalingar har påverkats av assimileringpolitiken sedan gränsen drogs mellan det som idag är Finland och Sverige. Den delen av Tornedalen som var belägen på den västra sidan av Torneälven hamnade i Sverige. En försvenskning av det tornedalska samhället startade och resulterade i gratis skolgång under premissen att det bara fick pratas svenska. När skolplikten infördes 1950 så lärde sig alla tornedalska barn svenska i skolan vilket resulterade i att många tornedalska familjer slutade prata meänkieli helt eftersom språket ansågs ha en lägre status än svenskan, vilket gjorde att många började skämmas över sitt språk (Institutet för språk och folkminnen 2020). Assimileringspolitiken grundades i någon form av rysskräck (Heith 2012:160) och slutade i att många tornedalingar skämdes över sitt ursprung, tappade sitt språk och blev utsatta för trakasserier och våld för att de var födda i Tornedalen. Detta har på senaste tiden börjat vända och flera kommuner, däribland Övertorneå, har börjat arbeta för att återuppliva språket och den tornedalska kulturen. De strävar efter att alla ska vara stolta över att vara från Tornedalen och allt vad som kommer med det (Övertorneå kommun 2019).

3.1.3 Valuate

Nedan värderas och identifieras element med speciella värden utifrån informationen från det tidigare steget. De elementen ska sedan granskas och det ska bedömas huruvida dessa kan utvecklas. Värderingen i detta skede är till viss del en tolkningsfråga, eftersom det kan gälla uppfattning av skönhetsvärden. Detta gäller inte alla värderingar, då vissa kommer att bygga på fakta. Frågan som ska besvaras är "Vilka element och karaktärsdrag har speciellt värde, kan de utvecklas och var går gränserna för vad de tål?" (Riksantikvaren 2009:10).

Järnvägsstationen

Den gamla järnvägsstationen står fortfarande kvar men har idag en annan funktion. Trots att järnvägen inte varit i bruk sedan år 1986 så har byggnaden till stora delar bevarats. Skylten som sattes upp vid invigningen, där namnet Övertorneå står i versaler, hänger fortfarande kvar. Järnvägsstationen har ett värde i att påminna om

och hedra järnvägsepoken som har bidragit starkt till utvecklingen av samhället. Järnvägsstationen har också en utvecklingspotential då den skulle kunna bli mer utav ett landmärke, men det är idag oklart hur ett arbete för detta skulle ske då den nu innehåller bostäder.

Röda kvarn

Röda kvarn som nyligen har renoverats igen för att ännu mer likna den gamla 10-talsbyggnaden som bidragit med glädje till samhället i form av dans och teater, men även trygghet och stolthet då lokalen användes som militärsjukhus. Värdet och utvecklingspotential av byggnaden verkar tydligt för kommunen eftersom den verksamma i intervjun berättade att de redan nu lägger ner resurser och tid på att bevara den och nu även vill skapa en informationsskylt utanför, just för att informera invånare, turister och förbipasserande om byggnadens värde.

Hotell Matarengi

Precis som Röda kvarn så verkar värdet av det gamla hotellet vara känt för kommunen eftersom skylten där namnet Matarengi fortfarande hänger kvar. Byggnaden används inte längre som hotell utan lokalerna används idag till kontor, skönhetsalong och troligen bostäder. Byggnaden har byggts ut i samma 30-talsstil just för att bevara det gamla utseendet. Allt detta kan bidra till ett sentimentalt värde. Detta då det gamla hotellet, som tidigare var ett centrum i Övertorneå och gav flera människor jobb och möjlighet för turister att stanna, fortfarande behålls för att påminna om dessa minnen så att de lever kvar i fler generationer.

Kopplingen till älven

Älven som historiskt sett har varit ett centralt moment i Övertorneå, har också ett starkt värde. Nuförtiden är värdet till störst del estetiskt och miljömässigt eftersom älven är ett vackert landmärke som hela staden lutar mot. Älven bidrar även med biologisk mångfald. Men tidigare har värdet varit praktiskt då älven användes för fiske, vatten, tvätta och transporter av bland annat virke. Denna koppling bör behållas i framtiden när platsen utvecklas eftersom det är en sådan stor del av platsens historia och bidrar till dess estetiska värden. Älven och strandkanten har också ett stort värde, vilket redan idag uppmärksammas då skidspår och promenadstigar hittas längs med älven.

Naturen

Eftersom Övertorneå har en befolkning på cirka 4 719 invånare (Övertorneå kommun 2018) och en yta på 2 360 kvadratkilometer, finns en hel del obebodd landyta som har höga estetiska, rekreationella och sociala värden eftersom de kan bli mötesplatser och samlingsplatser då de idag användas för skidspår, skoterleder,

öppna ytor, ängar som inte brukas längre och så vidare. Denna yta har mycket utvecklingspotential för att stärka dessa mötesplatser och rekreativsmöjligheter. Det kan även användas för att framhäva och visa den tornedalska kulturen i olika former av konst vilket regionen uppmanar till i kulturplanen (Övertorneå kommun 2017) då de uttrycker att “den konstnärliga praktiken kan här ge nya och överraskande metoder som engagerar människor” (Region Norrbotten 2017:35).

3.1.4 Enable

Det som tidigare har klargjorts är kulturarvet i Övertorneås offentliga rum utomhus, sett från vårt perspektiv som landskapsarkitekter. För att kunna aktivera kulturarvet behöver strategier för förvaltning och utveckling tas fram. Nedan beskrivs de strategier som enligt oss kan besvara frågan “Hur kan områdets utpekade, historiska kvaliteter och resurser förvaltas och utvecklas?” (Riksantikvaren 2009:11).

Redan idag har kommunen skapat mötesplatser, framför allt runt konstverken som tas upp under rubrik 4.2 och 4.3. I de platsanalyser som gjorts har en möjlighet identifierats: platserna runt konstverken kan utvecklas för att tydligare skapa en mötesplats, se figur 3, 6 och 7. Övertorneå saknar både parker och torg men har mycket öppen mark som kan utvecklas för att skapa ytor för möten. Som tidigare nämnt så finns stora ytor för rekreation i form av skidspår, skoterled och promenadstråk, men rekreation i form av sittplatser med utsikt eller lekplatser saknas. De ytor där konstverken, som nämns nedan, är placerade hade det naturligt kunnat utvecklas olika typer av torg eller mindre parker, inte bara för sociala värden och rekreation utan också för att främja och uppmärksamma kulturen som skapats på platserna i och med konstverken. Nedan följer sju råd för hur detta kan göras:

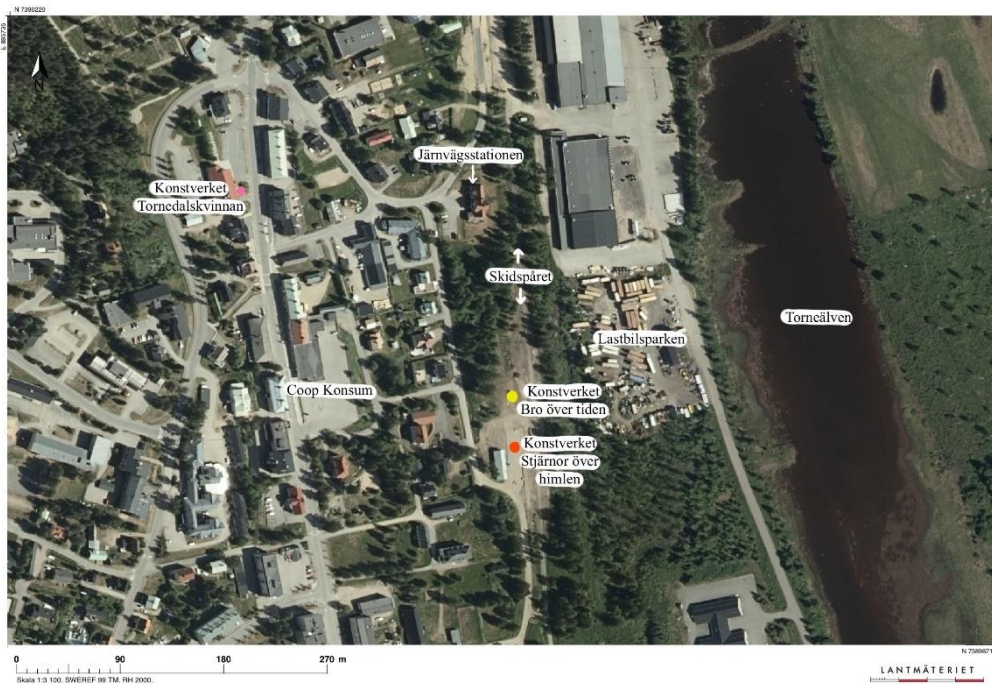
1. Placera bänkar i närheten av konstverken för att öka mängden människor som besöker dem och faktiskt stannar där.
2. Bygga en lekplats i kommunen.
3. Plantera växter och träd för att göra platserna mer parkliknande och välkomnande då de nu består till stor del av gräsytor, detta kan även mjuka upp landskapet.
4. På vintern verkar *Konstens väg* mer besökt eftersom den har ett tillhörande skidspår, men på sommaren är *Konstens väg* mer en stig. Det går därför att arbeta med växter, träd och bänkar längs stigen för att göra den mer lockande under sommartid.
5. Placera informationsskyltar utanför Järnvägsstationen, Hotell Matarengi och Röda kvar för att informera lokalbefolkning, turister och andra förbipasserande om byggnadernas värde för samhället.
6. Fortsätta bygga ut orten med vyn ner mot älven.
7. Behålla järnvägsstationens utseende eftersom den bör ses som en historisk byggnad.
8. Designa de framtida konstverken med hänsyn till kulturmiljön för att främja både Övertorneås historia och minoriteten i det offentliga rummet.

3.1.5 Sammanfattning

Kulturarvet i Övertorneå definieras till stor del av bevarandet av det gamla, bland annat kopplingen till älven och försvenskningen. Denna bidrog även med positiva saker, såsom järnvägen. Efter intervjun med den verksamma på kommunen, se rubrik 3.4, så verkar arbetet med att visa sin historia och kultur i det offentliga rummet redan börjat då de redan identifierat problemet. Anledningen till att detta inte skett tidigare kan bero på en brist på kunskap om vikten av kultur i det offentliga rummet utomhus, eller att samhället tidigare fått kämpa för sina rättigheter till språket vilket gjort att stora delar av deras kultur har uttryckt sig just genom det. I framtiden ska kommunen bygga en lekpark och arbeta med att placera ut fler informationsskyltar vid de kulturella byggnader som redan finns. Arbetet med att framhäva och utveckla kulturmiljön i Övertorneå kommer att fortsätta. Historien som skapat detta kulturarv har definierat minoriteten i Övertorneå kommun. Ifall konst ska förankras till platsen eller till minoriteten så är det kulturarvet som konsten ska förankras i. En DIVE-analys är till för att ligga till grund vid gestaltningar där kulturarvet ska tas i hänsyn. För att kunna gestalta konstverk där meningen är att främja en minoritet, så måste underlag finnas på vad som faktiskt kan främja minoriteten.

3.2 Tornedalskvinnan

Tornedalskvinnan, designad av Helena Byström, är placerad på ett mindre torg i centrala Övertorneå längs med Matarengivägen. Tankarna kring konstverket startade redan 1992 inom Övertorneå hembygdsförening (Resurscentrum för konst 2017). Förslaget då var en minnessten av den tornedalska kvinnans livssituation under 1800- och 1900-talet och den första skissen föreställer en kvinna som bykar tvätt, vilket är gammalsvenska för att tvätta (Svenska Akademiens Ordlista 2015). Kvinnan skissades upp med barnen runt om sig men efter flera år av planering och samarbete mellan Övertorneå kommun och Hemslöjdsföreningen bearbetades konstverket till vad det är idag (Resurscentrum för konst 2017). Idag står konstverket uppvärmt och föreställer en kjol gjord i brons som flyter på älven, se figur 2. Konstverket ska symbolisera kvinnans roll i Tornedalen genom tiderna. Verket är uppvärmt för att symbolisera den tornedalska kvinnans värme och hennes välkomnande famn (SVT 2018).



Figur 3. Översiktlig karta som visar konstverken Tornedalskvinnan, Stjärnor över himlen och Bro över tiden med omgivning © Lantmäteriet



Figur 4. Tornedalskvinnan på torget utanför apoteket i Övertorneå.

3.2.1 Platsanalys för Tornedalskvinnan

Styrkor	Svagheter
Central synlig placering. Vänd mot vägen och älven i ett soligt läge.	Skottas ej runt så den blir lite gömd i snön.
Väl synlig informationsskylt på tre språk.	Inte nog uppvärmd så att snön smälter bort helt.
Fin och bra designad, du förstår vad det föreställer.	Inga bänkar vilket gör att konstverket mest "gås förbi".
Stor och upphöjd så att den syns.	Upplysningen av verket syns inte på vintertid.
Används statyn syn det eftersom bronset putsas.	Oklarhet om verket ska användas som en sittplats eller ej.
Ger en historisk koppling.	Liknar en bänk och kanske slits ifall någon använder den som sådan.
Bidrar till en förståelse för kvinnor och dess roll i Tornedalen nutid och i dåtid.	Risken att den skadas vid skottning för den är låg och placerad vid vägen.
Möjligheten att skapa ett mer etablerat torg.	Kan bli helt täckt med snö.

Figur 5. Egen analys för konstverket Tornedalskvinnan.

3.2.2 Sammanfattning av platsanalysen av Tornedalskvinnan

Analysen kan sammanfattas i att själva konstverket och beskrivningen bakom konstverket anknyter starkt till den tornedalska kulturen. Möjligheten finns dock att skapa en mjukare upplevelse av verket genom att arbeta med miljön runt om som just nu är bristande. I intervjun med en verksam på Övertorneå kommun kom vi fram till att många av svagheterna och möjligheterna är någonting som de på kommunen själva identifierat och försöker utveckla. Detta diskuteras vidare under kommande rubriker i diskussionsavsnittet.

3.3 Konstens väg

År 2018 byggdes den första etappen av *Konstens väg*, mellan Övertorneå och Hedenäset. Det var Eva Juntti-Berggren som skickade in motionen till kommunfullmäktige efter att kommunen gått ut med information om att det inletts en satsning på utomhuskonst. Etapp 1 är färdigställd och består av två konstverk som är menade att ses i grupp (Övertorneå kommun 2018). Dessa konstverk är designade av Chung Lee Wan Gurt och heter *Stjärnor under himlen* och *Bro över tiden*. De är minnesmärken av järnvägsepoken 1914–1986 som varit mycket viktig för hela Tornedalen, men framför allt Övertorneå som ort. Gestaltningen är delad i två, en gul bro som är *Bro över tiden* och *Stjärnor under himlen* där stjärnor som

lyser upp står på orangea pelare i ett mönster som ovanifrån bildar en stjärna, se figur 4 (Resurscentrum för konst 2018).

Konstverket i etapp 1B är designat av Carola Grahn och heter *Kämpa*. Konstverket är en LED-skylt i neon med texten *Kämpa*, se figur 5. Det ska vara en kontrast till omgivningen som beskrivs vara karg, vilket kan betyda kalt, magert och ofruktbart. Verket beskriver den tornedalska historien där människor behövt kämpa igenom allt från världskrig till försvenskning, men det ska också vara uppmuntrande till den kamp som även kommer i framtiden (Resurscentrum för konst 2021). Etapp 2 och 3 har ännu inte byggts men har börjat planeras.



Figur 6. Stjärnor under himlen och Bro över tiden i Övertorneå.



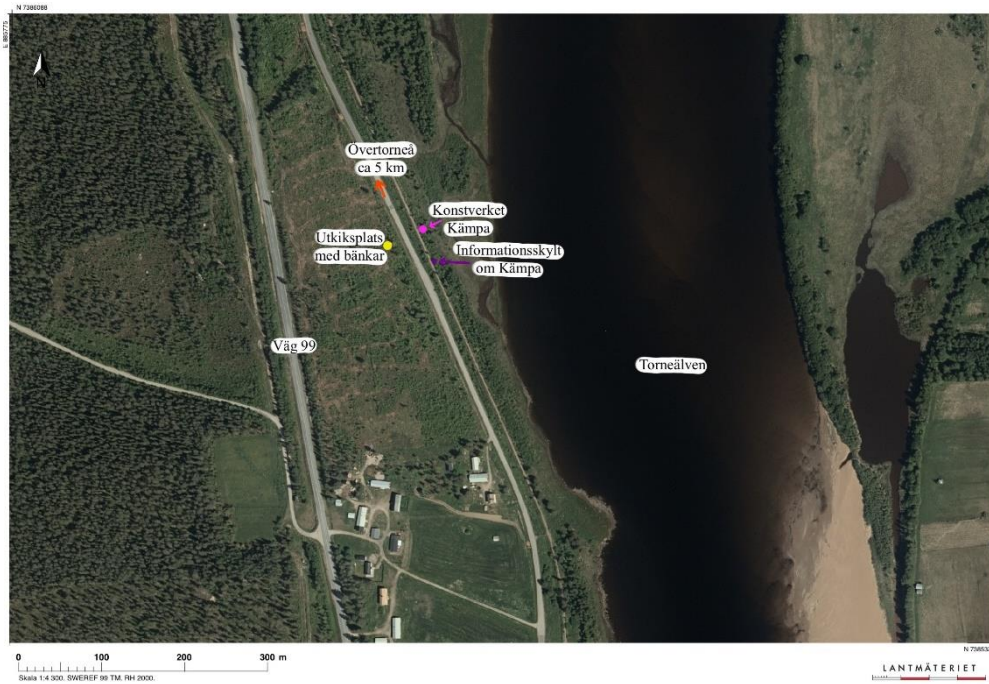
Figur 7. Konstverket Kämpa söder om Övertorneå.

3.3.1 Platsanalys för *Stjärnor under himlen* och *Bro över tiden*

Styrkor	Svagheter
<p>Bra placering, historiskt sett</p> <p>Placerade på motsatt sida så du inte ser lastbilsparken från gångvägen.</p> <p>Tillgänglig med skidspår och pistad gångväg på vintern.</p> <p>Bra storlek, syns från flera håll.</p> <p>Informationsskylt på fyra språk.</p> <p>Möjlighet att uppmärksamma historisk markanvändning med järnvägen.</p> <p>Möjligheten att uppmärksamma järnvägsbron som användes under järnvägsepoken.</p> <p>Möjligheten till att skapa en park.</p> <p>Möjligheten att skapa rekreation för barn.</p>	<p>Inga bänkar eller möjligheter att stanna.</p> <p>Inte tillgänglig för äldre.</p> <p>Inte tillgänglig på vintern från andra platser än skidspåret.</p> <p>Risk för buller från lastbilsparken.</p> <p>Finns bara skyltar från ett håll.</p>

Figur 8. Platsanalys för konstverken *Stjärnor under himlen* och *Bro över tiden*.

3.3.2 Platsanalys för Kämpa



Figur 9. Översiktlig karta som visar konstverket Kämpa med omgivning © Lantmäteriet

Styrkor	Svagheter
<p>Syns tydligt från långt håll på grund av storlek och färg.</p> <p>Färgerna är en tydlig kontrast mot bakgrunden</p> <p>Uppmuntrande text på själva konstverket</p> <p>Bra placerad vid skidspåret och nedanför en kulle med bänk på.</p> <p>Informationsskylt på fyra språk.</p> <p>Möjlighet att utveckla utsikten och locka fler att sitta på bänkarna och njuta av den.</p> <p>Skapa mer av en mötesplats genom att göra platsen mer tillgänglig under vintern.</p> <p>Sätta informationsskyltar även vid vägen så det går att läsa om konstverket från fler platser än skidspåret.</p>	<p>Beskrivningen har en negativ ton.</p> <p>Informationsskylten står en bit bort från konstverket.</p> <p>På vintern är det otillgängligt förutom från skidspåret.</p> <p>Kan förstöra utsikten.</p> <p>Kanske kamoufleras mer under sommaren.</p>

Figur 10. Platsanalys för konstverket Kämpa.

3.3.3 Sammanfattning av platsanalyserna av Konstens väg

I båda analyserna för konstverken på Konstens väg har problem med det kringliggande landskapet identifierats, då det inte bjuder in till att stanna upp och studera verken. Möjligheten för att skapa en mötesplats finns vid båda konstverken, framför allt vid *Stjärnor under himlen* och *Bro över tiden*. Verken i sig är dock platsanknutna i dess mening, utformning och färgval. *Kämpa* har utplacerade bänkar på en kulle framför konstverket, vilket är en början till att skapa en utsikts- och mötesplats, men går att utveckla eftersom bänkarna inte är speciellt synliga från själva konstverket eller från vägen. Det finns även en brist i tillgänglighet hos båda konstverken under vintertid då båda ligger längs med ett skidspår och bara går att se på avstånd om du inte åker skidor, detta gäller främst *Kämpa*. I beskrivningen av just *Kämpa* har en negativ ton identifierats då författaren av informationsskylten har valt att beskriva landskapet som kargt, vilket vi inte anser stämmer med landskapet runt om konstverket.

3.4 Resultat av intervju med verksam på Övertorneå kommun

Intervjun ägde rum den 2:a mars 2022 med en verksam inom Kultur- och Fritidsavdelningen på Övertorneå kommun. Den verksamma arbetar med allt angående park, natur, fritids- och kulturanläggningar, fritids- och kulturaktiviteter samt föreningsstöd. Detta gjorde att den verksamma verkade lämpad att svara på de frågor som behövdes för att besvara arbetets frågeställningar. Hela intervjun har transkriberats men alla delar har inte tagits med i uppsatsen.

Arbetet med offentlig konst för utomhusmiljöer är någonting som kommunen har arbetat med i några år. Några tydliga exempel på det är konstverken *Tornedalskvinnan* och *Konstens väg*. Den verksamma på kommunen berättar att Övertorneå kommun har en ganska god ekonomi trots att det är en glesbygdskommun och de är i en situation där de kan satsa på offentlig konst. Vid frågan hur den verksamma trodde att konsten påverkar just tornedalingar svarade hen:

”Jag är ju helt övertygad att konst i det offentliga rummet, oavsett vars den är, att den berikar människors liv och att man får dom här omvärldsfaktorerna. För att när man bor i en sån här glesbygd så kan det bli mycket att man trampar samma stigar och då kan jag känna att det är väldigt viktigt med dom här omvärldsfaktorerna för att man ska våga vidga och bredda sitt synsätt.” (Verksam på Övertorneå Kommun)

Både *Tornedalskvinnan* och *Konstens väg* startade som medborgarförslag. Detta blev sedan en vision som Region Norrbotten tagit över och de har i sin tur

anlitat professionella konstnärer, eftersom det var den typen av konst som Regionen eftertraktade. Det fortsatta arbetet med konstverken värderas högt hos kommunen och under 2021 har politikerna beslutat att ändra inriktning då konstverken fått en del kritik från ortens invånare och föreningsliv.

Regionen har en konstplan från 2017 som snart ska uppdateras som kommunen arbetar med. Kommunen har precis skapat ett kulturråd som innehåller, förutom kommunen, konstföreningen, teaterförening med flera. Rådet är till för att mer konkret komma fram till vad just kommunen ska göra i Övertorneå för att främja kulturlivet och på begäran av politikerna ta fram en plan för detta.

Kommunen har insett att det finns en brist på dialog med amatörkonsten och medborgarna, framförallt gällande placeringen av konstverken. Den verksamma förklarar att det är någonting som kommunen ska arbeta med i framtiden och att den ändrade inriktningen gjort att de kommande etapperna av *Konstens väg* inte kommer innehålla konstverk av professionella konstnärer utan kommer vara mer lutade åt landskapsbilden och ljuskonstellationer. Detta beslut har även väckt andra tankar om konstverk som kan gestaltas runt om i kommunen. Ett konstverk som kommunen inte har belyst på någon plattform är en graffitimålning i en gång- och cykelvägstunnel. Den föreställer fiskar, se omslagsbild, där fiskarna på tunnelns ena sida säger korta meningar på svenska och på andra sidan tunneln säger fiskar samma meningar fast på meänkieli. Detta är ett typiskt konstverk som gjorts med minoriteten i åtanke. Det finns även idéer om att skapa ett graffitikonstverk vid en järnvägstunnel eller snökonst någonstans längs med den gamla järnvägen.

Kommunen arbetar även med andra typer av konst för att främja den tornedalska kulturen. Till exempel så berättar den verksamma att det finns planer på att köpa in en Aita, vilket är en ladubyggnad som är väldigt typisk för Tornedalen. Kommunen vill ställa upp denna någonstans i orten med en informationsskylt på både meänkieli och svenska för att informera om byggnadens historiska betydelse. Det finns även en plan tillsammans med de andra tornedalska kommunerna att fortsätta *Konstens väg* norrut fast låta den övergå till en friluftsled för cykel, skidor och skoter.

Projektet med *Konstens väg* har den verksamma på kommunen fått överta, ungefär i stunden då *Kämpa* skulle placeras. Projektet har från början varit en ren tjänstemannahantering av Region Norrbotten och professionella konstnärer, eftersom det var professionell konst som regionen efterfrågade. Som tidigare nämnt så har politikerna, efter att ha fått kritik om brister i projektet, tagit beslut om en ändrad riktning. Lokalbefolkningen hade inte varit med och valt konst eller uttryckt åsikter och därför inkom hård kritik. Kommunen och Region Norrbotten fick erfa den hårda vägen att just placeringen av konstverken var väldigt viktig, inte bara konstverket i sig. Platsen ska vara tilltalande och bidra med någonting till konstverket. Med *Kämpa* slutade det med att kommunen fick pausa projektet och ta omtag. Med hjälp av två landskapsingenjörer hittades den nuvarande platsen som *Kämpa* står på. Platsen är vid älvkanten och förbi detta går en stig, som vintertid är

ett skidspår, och en bilväg. Där ville kommunen också arbeta in sittplatser, men de fick nej av konstnären då hon ville att verket skulle stå ensamt. Men kommunen har, med hjälp av två landskapsingenjörer, lyckades hitta en plats på en kulle mitt emot konstverket. Uppför kullen, som ligger på andra sidan bilvägen, har det byggts en trappa och det har placerats ut sittplatser så att människor kan avnjuta utsikten och konstverket.

3.4.1 Sammanfattning av intervjun

Intervjun med den verksamma på Övertorneå kommun besvarade alla de öppna frågorna och hen uttrycker att de lärt sig av de misstag som begåtts under installationen och planeringen av de befintliga konstverken. I framtiden ska kommunen, som tidigare nämnts, att arbeta mer med amatörkonst, lokala konstnärer och hålla längre samråd med ordsinvånarna. De verkar säkra på att det är saker som kommer att bidra till att främja minoriteten i det offentliga rummet och plantförankra konsten till Övertorneå ytterligare.

4. Diskussion

Nedan följer en diskussion där resultaten från analyserna och intervjun med den verksamma på Övertorneå kommun diskuteras mot varandra och vetenskapliga teorier om hållbar utveckling och platsanknytning. Detta för att sätta in resultatet i relation till verkligheten och för att kunna svara på syftet. Sedan kommer en metoddiskussion där valet av metod diskuteras och metoderna i sig kritiserar.

4.1 Diskussion kring analysernas resultat

Huvudresultatet från DIVE-analysen är att Övertorneå kommun har mycket kultur och ett rikt kulturarv som har präglats av järnvägsepoken, krigstiderna, assimileringpolitiken och en strävan efter att bevara det gamla. Just bevarandet av det gamla har varit en stark grundpelare i kulturen och i samhället. Den verksamma berättade i intervjun att de aktivt arbetat med att bevara utsidan av det gamla Matarengi-hotellet, trots att det inte är ett hotell längre, och bevara både insidan och utsidan av Röda kvarn som är en av Övertorneås viktigaste kulturbyggnader. Kyrkan, en av Sveriges äldsta träkyrkor som är i bruk, arbetas också för att bevaras eftersom bevarandet av det gamla är en stor del av den tornedalska själen enligt analysen. Detta visar på en vilja att föra vidare det gamla in i det nya, att bygga nytt med historien och kulturen ständigt närvarande.

Platsanknytning är någonting som identifierades som ett saknat moment. Att få med platsens historia är något som genomsyrar arbetet på kommunen. Den verksamma på Övertorneå kommun bekräftar också att de utvecklingspunkter och råd som har tagits fram i DIVE-analysen är saker som kommunen själva har identifierat som problem och försöker arbeta med. På kommunen arbetas det exempelvis aktivt med att ställa ut fler informationsskyltar vid kulturbyggnader som är skrivna på meänkieli och svenska, både för att främja språket och representera den kultur som orten besitter. Dessa informationsskyltar är även en del av kommunens minoritetspolitiska handlingsplan och där har kommun satt upp mål för hur de ska synliggöra minoritetsspråken, meänkieli och finska, i samhället (Övertorneå kommun 2020). Nyligen har kommunen också sökt pengar för att bygga en lekplats, vilket också var en utvecklingspunkt i analysen.

Allt det arbete som kommunen gör just för detta överensstämmer både med de globala målen inom hållbar utveckling och deras egen minoritetspolitiska plan. Att

placera ut skyltar för att informera om kulturen, på meänkieli och svenska, främjar både minoriteten kulturellt och språkligt. Dessa punkter går under en av de tre dimensionerna av hållbar utveckling, den sociala (FN-förbundet u.å.). Som tidigare nämnt så liknar det vad Ian Thompson diskuterar i sitt ramverk för att kritisera landskapsarkitektur, där han identifierar sociala, estetiska och miljömässiga värderingar som de tre dimensionerna av hållbar utveckling (Thompson 2000). Kommunens arbete att utveckla naturmiljön kring konstverken med bänkar och växter är ett typiskt projekt där sociala, estetiska och miljömässiga värderingar överlappar varandra. Platserna skulle bli mer eftertraktade att använda och besöka med dessa åtgärder och växterna, som den verksamma vill ska vara inhemska, kommer gynna mångfald och platsens estetiska utseende. Thompson menar på att ju fler värderingar det går att införliva i ett projekt, ju mer arbetar en för en hållbar utveckling och därför skulle dessa åtgärder, som också identifierats som utvecklingspunkter i analyserna, bidra till ett mer hållbart offentligt rum.

I intervjun uttryckte sig den verksamma på Övertorneå kommun angående *Tornedalskvinnan*. Åsikterna var samma som de negativa element som identifierades under platsanalysen vilket stärker resultatet. Möjligheten att skapa ett mer utvecklat torg på platsen är något som de på kommunen redan försökt arbeta för men konstnären har sagt nej till detta. Många av lokalborna har uttryckt missnöje med att *Tornedalskvinnan* inte alls uppfattas som varm och välkomnande i sig vilket, enligt informanten på kommunen, beror på platsens hårda karaktär. Därför har informanten tillsammans med en landskapsarkitekt funnit en ny plats där verket skulle kunna upplevas på ett mjukare sätt. Den nya platsen ligger i ett sluttande landskap omringat av tallar, som i sig inte är lika hårt som ett stenlagt torg. Detta har dock inte blivit av, på grund av en kombination av estetiska och praktiska skäl. De estetiska handlar om att konstnären vill att verket ska stå fritt och den praktiska faktorn är att snöskottning blir svårt att utföra på den nya platsen.

I platsanalysen identifieras oklarheten om det är menat att verket kan användas som sittplats. Oklarheten kring detta var sedan tidigare känt för kommunen då liknande dialoger i samhället uppstått. Där finns en sida som anser att det är tillåtet att sitta på konstverket då det faktiskt är uppvärmt och ska symbolisera en värmande famn. Där har en motreaktion till syftet växt fram. Att sätta sig på symbolen för den tornedalska kvinnan upplevs för vissa som nedvärderande och kränkande mot just tornedalska kvinnor istället för hyllande. Waddock (2021) säger att konsten har makten att lyfta maktstrukturer och symboliken i att sätta sig på konstverket har här i kombination med en historiskt utsatt människa slagit över och därmed blivit rakt igenom negativ.

Platsen där *Kämpa* är placerad består av naturen med älven och Finland på andra sidan och platsens orörda karaktär. Kontrasten till omgivande miljö är stark och symboliken kring ordet som står i neonbokstäver är stor vilket resulterade i att placeringen av detta verk krävde eftertanke. Det finns här ett glapp i hur landskapet

framställs mot vad befolkningen själva vet och upplever. Detta har skapat ett verk som inte är helt förankrat i platsen. Informanten hade insikt i bristerna kring platsanknytningen, förståelsen av platsen och dess boende kunde vara ett resultat av att konstnären som designat *Kämpa* inte är från Tornedalen. Detta har ordsinånarna reagerat på, de anser att konstverket hade känts mer uppmanande ifall det var någon från orten som designat det. Informanten berättar att det inte finns något fel i att någon utifrån designar uppmanande verk för Tornedalen, men att det möjligen hade blivit mer slagkraftigt ifall konstnären själv hade varit en del av den kamp som tornedalingarna via detta konstverk uppmanas till. Det skall dock nämnas att det enligt informanten finns meningsskiljaktigheter kring verket då vissa tycker att det bidrar med en uppmanande känsla.

Det offentliga rummet har dels en demokratisk funktion och fungerar även som mötesplats där samtal kan ske och människor kan känna samhörighet (Orrje 2014:224) och de utplacerade verken skapar detta. Den samhörigheten som det offentliga rummet skapar bidrar också med samtal, vilket är ett socialt värde. Samtalen som skapas har ett socialt värde då de kan bidra till utveckling och en samhörighet mellan ordsinånarna och kommunen, där kommunen nu kan ta till sig ortsinånarnas åsikter och låta de vara en del av utvecklingen av dessa platser. Även om reaktionerna inte alltid är positiva så skapar de samtal och detta gör i sin tur att de markörer (Heith 2012:164) som kan vara svåra att hitta hos en minoritet kan arbetas fram. Detta har också en möjlighet att bli en trend som kan användas i framtiden. Hållbarhet ska inte bara synas i det slutgiltiga resultatet av en plats utan ska även vara bärande under planeringsstadiet (Regeringskansliet u.å.), och att öka samråden skulle öka den sociala aspekten i den hållbara utvecklingen.

Det övergripande temat när det kommer till svagheterna kring konstverken är alltså bristen på samråd. Antingen gällande utformningen som att verket *Tornedalskvinnan* inte lever upp till vad lokalbefolkningen förväntade sig, eller gällande placeringen av verket som både *Tornedalskvinnan*, *Bro över tiden* och *Stjärnor under himlen* kritiserats för. Att se till platsens inneboende kvaliteter och vad de symboliserar hade varit ett perspektiv som en landskapsarkitekt hade kunnat bidra med. Undersökandet av verkens samverkan med platsen för att få fram platser som stärker de olika verkens syfte hade ett landskapsarkitektoniskt perspektiv kunnat bidra med.

4.2 Metoddiskussion

De metoder som använts har valts för att få fram svar på frågeställningarna och syftet med uppsatsen, dessa diskuteras nedan.

4.2.1 Analyserna

Analysmetoderna, plats- och DIVE-analysen, har optimerats för att passa just detta arbete. Eftersom analyserna inte gjorts i ett planeringsstadium av en gestaltning eller ombyggnation så har vissa delar av DIVE-analysen inte varit relevanta. Framförallt just förarbetet, då punkter som *förankring och resurser* inte gick att svara på. Även *tid & rum-matrisen* följer inte det traditionsenliga upplägget som kan ses i bland annat exemplet från Tromsö (Riksantikvaren 2009:26–35). Anledningen till detta beror på att många av elementen som identifierades framställdes tydligare i en flytande text än i en matris. Därför fungerar denna *tid & rum-matris*, se figur 1, mer som en tidslinje med bilder för att lättare få en historisk överblick av det som beskrivs i flytande text under rubrik 3.1.1. Detta är dock inte fel på något sätt eftersom Riksantikvaren skriver “Den insamlade historiska informationen om området systematiseras med hjälp av en tid & rum-matris eller annan teknik som ger god överblick över områdets historiska innehåll och samband.” (Riksantikvaren 2009:8). Hade inte en DIVE-analys utförts hade en så kallad Ortsanalys varit en alternativ analysmetod. Det är en analysmetod där kulturmiljön innefattas och den fungerar som ett brett verktyg för att förstå ortens dåtid, nutid och framtid (Boverket 2021). En Ortsanalys är inte lika djupgående och även om ortens utvecklingspotential identifieras så skapas inte en lika tydlig bild av kulturarvet och kulturmiljön på platsen, vilket var den bärande anledningen till att den valdes bort.

Platsanalysen är en modifierad SWOT-analys, där styrkor och svagheter har identifierats. Element som innebär hot eller möjligheter togs inte med. Detta då en SWOT-analys ofta används i planering och används på företag och organisationer för att undersöka utvecklingspotential. När SWOT-analysen görs i planeringsskedet för att hjälpa till vid gestaltning är hot och möjligheter mer relevanta aspekter. Då vi analyserade redan färdigställda verk så låg fokus på nutiden och det som fanns på plats. Därför var det styrkorna och svagheter som var relevanta. Denna anpassning valdes därmed för att ge en översiktlig bild över hur konstverken upplevdes på platsen och för att ligga till grund för vissa av råden som presenteras i DIVE-analysens sista steg. Det står även på Dialogguiden (2020) att en SWOT-analys kan optimeras på just det sättet för att bli mer relevant för ett projekt. Det faktumet att arbetet är avgränsat till en tio veckors period från januari till mars gjorde att det var vinter under tiden platsbesöket ägde rum, vilket går att se i de tagna fotografierna. För att få en tydligare bild av positiva och negativa moment med platserna och hur omgivningen påverkar själva konstverken så borde platsbesök göras under alla årstiderna. Möjligen hade bara ett platsbesök under sommaren och ett under vintern räckt, men för att få en så bred bild som möjligt hade även ett platsbesök under våren och ett under hösten också behövts. Detta för att tydligt kunna säga hur omgivningen påverkar och samspelar med konstverken.

Trots bristerna i de valda analyserna så har de hjälpt att svara på frågeställningarna och bidragit till en stor kunskap om själva konstverken och även Övertorneås kulturliv. Vårt personliga ursprung som tornedalingar har inte haft en betydande påverkan på arbetet men har fungerat som en drivkraft, och analyserna har bidragit en ökad förståelse för bakgrunden till minoriteten som vi tillhör.

4.2.2 Intervjun

Den semistrukturerade intervjun har formats för att undersöka kommunens arbete med platsanknuten konstnärlig gestaltning. Samtalet med den verksamma på kommunen flöt på bra och alla frågor som behövde besvaras togs upp i ett flytande samtal. Dock bidrog just den semistrukturerade formen på intervjun till att samtalet tog cirka två timmar och många saker togs upp under flera tillfället. Detta gjorde att transkriberingen av intervjun tog lång tid och en del av intervjun blev i slutändan inte relevant till arbetet, men intressanta att höra ändå. Hade intervjun gjorts om till en strukturerad intervju så hade vissa viktiga åsikter från den verksamma kanske inte kommit med då de berättades efter följdfrågor. Någonting som hade bidragit med mer insikt hade varit att intervjua den tidigare chefen på Kultur- och Fritidsförvaltningen, eftersom den verksamma som intervjuats nu tog över ganska sent i processen. Det hade givit mer insikt i hur arbetet med konstverken gått till från början och tankarna kring placeringen av *Stjärnor under himlen*. Detta var inte möjligt på grund av den begränsade tiden och den verksamma på kommunen kunde fortfarande ge information om vad tidigare gjorts.

4.3 Utvecklingspotential och framtida frågor

Eftersom DIVE-analysen inte gjordes i samband med planering av en gestaltning så var stora delar av analysen förenklade. För att få ut analysens fulla potential så hade den kunnat göras i samband med planeringen av de framtida konstverken som ska gestaltas längs med *Konstens väg*. För att det ska kunna ske så hade arbetet behövt sammanfalla i ett tidigt planeringsstadium. Det hade då också gett en inblick i vad en DIVE-analys faktiskt kan bidra med i en konstnärlig gestaltning för en minoritet.

Det hade varit en möjlighet att faktiskt göra ett eget gestaltungsförslag till *Konstens väg* utifrån de resultat som analyserna bidrog till. Även bara ett gestaltungsförslag för hur platserna kring de nuvarande konstverken kan utvecklas mer till mötesplatser hade varit en möjlighet i ett fortsatt arbete.

Den verksamma på kommunen berättade i intervjun att många av de punkterna som tog fram i sista steget av DIVE-analysen var utvecklingspotentialer som kommunen själva redan hade identifierat och börjat arbeta med. Därför hade en fortsatt analys av kommunens arbete med de kommande konstverken varit

intressant, samt undersöka vad kommunen tar med sig från arbetet med de nuvarande konstverken till planeringen.

Frågor som har väckts under uppsatsens gång som hade varit intressanta att undersöka i framtiden är då:

- Hur hade en konstnärlig gestaltning kunnat se ut i Övertorneå kommun för att främja minoriteten?
- Hur kan en utveckling av platserna kring de nuvarande konstverken se ut för att skapa mötesplatser?
- Hur ser planeringen ut för de framtida projekten och vad tar kommunen med sig från de nuvarande gestaltningarna?

5. Slutsats

De gemensamma punkterna hos alla analyser, och som även togs upp under intervjun, är vikten av samråd och platsförankring. Från de konstverken som kommunen än så länge arbetat med har det funnits en brist på medborgardialog under en längre tid. Bristerna i medborgardialogen och de utvecklingspunkter som identifierats i DIVE-analysen, som till exempel vikten av platsförankring, är saker som kommunen hade kunnat arbeta med i framtiden. Detta för att främja minoriteten i samhället och för att arbeta mer mot de globala målen för hållbar utveckling.

Det går därför att konstatera att betydelsen av platsförankring är väsentlig för att främja och representera en minoritet som härstammar från platsen som gestaltas.

Referenser

- Andersson, C. (2020) *Meänkieli - ett språk under ständig utveckling*.
<https://www.minoritet.se/Meankieli-ett-sprak-under-standig-utveckling> [2022-03-15]
- Bernard, H.R. (2011). *Research methods in anthropology : qualitative and quantitative approaches*. 5 uppl., Lanham, MD: AltaMira Press
- Bergstedt, T (2014). Tornedalen blev ett centrum under världskriget. *svt nyheter*, 3 augusti. <https://www.svt.se/nyheter/inrikes/tornedalen-blev-ett-centrum-under-varldskriget> [2022-03-08]
- Boverket (2020). *Arkitektur och gestaltad livsmiljö*. (2020:23). Karlskrona: Boverket.
<https://www.boverket.se/globalassets/publikationer/dokument/2020/arkitektur-och-gestaltad-livsmiljo-sammanstallning-2018---2020.pdf> [2022-02-17]
- Boverket (2021). *Kulturella och sociala perspektiv på hållbar stadsutveckling*.
<https://www.boverket.se/sv/samhallsplanering/stadsutveckling/sociokulturell-hallbarhet/> [2022-02-17]
- Boverket (2021). *Metoder att tydliggöra kulturvården*. <https://www.boverket.se/sv/PBL-kunskapsbanken/teman/kulturvarden/kulturvarden-i-teori-och-praktik/metoder-att-tydliggora-kulturvarden/> [2022-03-14]
- Dialogguiden (2020). *SWOT-modellen (Styrkor, Svagheter, Möjligheter, Risker)*. [SWOT-modellen \(Styrkor, Sva... - Dialogguiden](https://www.dialogguiden.se/swot-modellen) [2022-03-15]
- Duvsjö, E. (2017). *Övertorneå, en pärla i Norrbotten*.
<https://kulturmiljonorrbotten.com/2017/11/10/overtornea-en-parla-i-tornedalen/> [2022-03-08]
- Fegler, C. Unemo, L. (2000). *Vad är hållbar utveckling?*. Långtidsutredningen 1999/2000. Stockholm: Finansdepartementet.
<https://www.regeringen.se/contentassets/3ab5d21a2c1d48068b80ac150b8daf3b/bilaga-7-vad-ar-hallbar-utveckling-kapitel-1-5> [2022-02-17]
- FN-förbundet. (u.å.) *Agenda 2030 och de globala målen för hållbar utveckling*.
<https://fn.se/vi-gor/vi-utbildar-och-informerar/fn-info/vad-gor-fn/fns-arbete-for-utveckling-och-fattigdomsbekampning/agenda2030-och-de-globala-malen/> [2022-02-28]
- Gordan, R. (2017). *Guiden: Landskapsarkitekter granskar vår relation till naturen*. Arkitekten, 22 september. <https://arkitekten.se/kultur/guiden-landskapsarkitekter-granskar-var-relation-till-naturen/> [2022-02-17]
- Gyllenhaal, L. (2018). *Nya rön om världskrigen i Tornedalen*. https://www.str-t.com/wp-content/uploads/2018/10/LarsGyllenhaal_Nya-ro-CC%88n-om-va-CC%88rldskrigen-i-Tornedalen.pdf [2022-03-08]

- Heith, A. (2012). Aesthetics and Ethnicity: The Role of Boundaries in Sámi and Tornedalians art. I: Kershen, A. J. (red.) *Studies in Migration and Diaspora*. London
- Institutet för språk och folkminnen (2020). *Meänkieli*. <https://www.isof.se/lar-dig-mer/kunskapsbanker/lar-dig-mer-om-nationella-minoritetssprak/meankieli> [2022-02-17]
- Meyer, E (1997). The expanded field of landscape architecture. I: Thompson, G. Steiner, F. (red.) *Ecological design and planning*. New York: John Wiley & Sons, Inc.
- Minoritet (2017). *Svenska språket var norm*. [Historien om Tornedalen - Minoritet.se](https://www.minoritet.se/historien-om-tornedalen) [2022-02-17]
- Nationalencyklopedin (u.å.a). *Hållbar utveckling*. <http://www.ne.se/uppslagsverk/encyklopedi/lang/hallbar-utveckling> [hämtad 2022-02-22]
- Nationalencyklopedin (u.å.b). *Kultur*. <http://www.ne.se/uppslagsverk/encyklopedi/lang/kultur> [2022-03-23]
- Norrbottnens museum (u.å.c). *Taavolagården, Mattila*. <https://norrbottnensmuseum.se/kulturmiljoe/bebyggelse/kulturhistoriska-byggnader/haparanda-kommun/taavolagaarden-mattila.aspx?lang=en> [2022-03-08]
- Nyberg, P. (u.å.). *Grundskolan införs*. <https://riksarkivet.se/grundskolan-infors> [2022-02-17]
- Orrje, H. Lindholm, A. (2014). *Konsten att gestalta offentliga miljöer: samverkan i tanke och handling*. Statens konstråd. <http://www.diva-portal.org/smash/get/diva2:1419800/FULLTEXT01.pdf> [2022-02-17]
- Regeringskansliet (u.å.). *Agenda 2030 / Mål 11 / Hållbara städer och samhällen* <https://www.regeringen.se/regeringens-politik/globala-malen-och-agenda-2030/agenda-2030-mal-11-hallbara-stader-och-samhallen/> [2022-02-28]
- Region Norrbotten (2017). Kulturplan för Norrbotten 2018-2021. <https://www.norrbotten.se/publika/ku/stku/Kulturplan/Kulturplan%20f%c3%b6r%20Norrbotten%202018-2021%20-%20webb.pdf> [2022-02-17]
- Resurscentrum för Konst i Norrbotten (u.å.) *Historia*. <http://www.resurscentrumforkonst.se/resurser/r%C3%A5dgivning-offentlig-konst/historia-34018006> [2022-02-17]
- Resurscentrum för Konst i Norrbotten (2017). *Etapp 1A - Chung Lee Wan Gurt*. [Etapp 1A - Chung Lee Wan Gurt | Resurscentrum för konst \(resurscentrumforkonst.se\)](https://www.resurscentrumforkonst.se/etapp-1a-chung-lee-wan-gurt) [2022-02-17]
- Resurscentrum för Konst i Norrbotten (2017). *Tornedalskvinnan*. [Tornedalskvinnan 1.0 | Resurscentrum för konst \(resurscentrumforkonst.se\)](https://www.resurscentrumforkonst.se/tornedalskvinnan) [2022-02-17]
- Resurscentrum för Konst i Norrbotten (2021). *Etapp 1B - Carola Grahn*. [Etapp 1B - Carola Grahn | Resurscentrum för konst \(resurscentrumforkonst.se\)](https://www.resurscentrumforkonst.se/etapp-1b-carola-grahn) [2022-02-17]
- Regionfakta (2022). *Befolkningsutveckling 1968-ff*. [Befolkningsutveckling 1968-ff - Regionfakta](https://www.regionfakta.se/befolkningsutveckling-1968-ff) [2022-03-15]

- Riksantikvaren (2009). *Kulturmiljöanalys: En vägledning för användningen av DIVE-analys*. Riksantikvaren: Oslo <https://www.raa.se/publicerat/9789172095380.pdf> [2022-02-17]
- Roselle, L., Miskimmon, A., & O'loughlin, B. (2014). Strategic narrative: A new means to understand soft power. *Media, War & Conflict*, 7(1), 70–84. <https://doi.org/10.1177/1750635213516696> [2022-03-21]
- SFS 2009:724. *Lag om nationella minoriteter och minoritetsspråk*. Stockholm: Kulturdepartementet. https://www.riksdagen.se/sv/dokument-lagar/dokument/svensk-forfattningssamling/lag-2009724-om-nationella-minoriteter-och_sfs-2009-724 [2022-02-17]
- Sandskar, B. *Landskapsarkitektprogrammet - Uppsala, för antagna fr.o.m. 2017*. <https://student.slu.se/studier/kurser-och-program/program-pa-grundniva/landskapsarkitektprogrammet---upsala/> [2022-03-08]
- Svenska Akademiens ordböcker (2015). *Byka*. [bykas | SAOL | svenska.se](https://bykas.svenska.se) [2022-03-15]
- Svenska Tornedalingars Riksförbund - Tornionlaaksonlaiset. *Historik*. [Historik – STR-T](https://historik-str-t.com) [2022-02-17]
- Thompson, I. (2000). *Sources of Values in the Environmental Design Professions: The Case of Land-scape Architecture*. *Ethics, Place & Environment*, 3(2), 203-219. <https://doi.org/10.1080/713665888> [2022-03-08]
- Tjäder, G. (2018). *Allmogemålning*. [Allmoge Gunnel Tjäder \(gunneltjader.com\)](https://gunneltjader.com) [2022-02-17]
- Vikström, K. (2018). Nya konstverket ”Tornedalskvinnan” får hård kritik. SVT nyheter, 24 augusti. [Nya konstverket ”Tornedalskvinnan” får hård kritik | SVT Nyheter](https://svt.se/nyheter/2018-08-24/nya-konstverket-tornedalskvinnan-far-hard-kritik) [2022-02-17]
- Waddock, S. (2021): *Art, Transformation and the Social Imaginary*, *World Futures*, DOI: 10.1080/02604027.2021.2018645
- Övertorneå kommun (2018). *Projektet Konstens Väg*. <https://www.overtornea.se/sv/Kultur--Fritid/Kultur/konstens-vag/> [2022-02-17]
- Övertorneå kommun (2020). *Minoritetspolitisk handlingsplan Övertorneå kommun 2020-2023*. <https://www.overtornea.se/globalassets/minoritetspolitisk-handlingsplan-overtornea-kommun-2020-2023.pdf> [2022-02-18]
- Övertorneå kommun (2017). *Övertorneå centralorts historia*. <https://www.overtornea.se/sv/Kommun--Politik/Om-kommunen1/Historia/Overtornea-centralort---historia/> [2022-03-08]
- Övertorneå kommun (2017). *Övertorneå kommuns historia*. <https://www.overtornea.se/sv/Kommun--Politik/Om-kommunen1/Historia/Allmant/> [2022-03-08]
- Övertorneå kommun (2019). *Nationella minoriteter och minoritetsspråk*. <https://www.overtornea.se/sv/Kommun--Politik/Om-kommunen1/Nationella-minoriteter-och-minoritetssprak/> [2022-03-08]
- Övertorneå kommun (2017). *Järnvägsepoken 1914-1986*. <https://www.overtornea.se/sv/Kommun--Politik/Om-kommunen1/Historia/Jarnvagsepoken-1914-1986/> [2022-03-08]

Figurer

- Lantmäteriet (2022). Övertorneå Kommun. SWEREF 99 TM, RH 2000. Flygfoto [Kartografiskt material]. <https://minkarta.lantmateriet.se> [2022-05-18]
- Lantmäteriet (2022). Ruskola. SWEREF 99 TM, RH 2000. Flygfoto [Kartografiskt material]. <https://minkarta.lantmateriet.se> [2022-05-18]
- Övriga figurer utan angiven upphovsperson är skapade av författarna, Anna Backman och Sofie Laitamaa.

Figurer från tid & rum- matrisen

- Lantmäteriet (2022) Övertorneå Kommun. [Kartutskrift - Lantmäteriet \(lantmateriet.se\)](#) [2022-03-18]
- Lantmäteriet (1972) Ekonomisk karta Övertorneå, 26N7a72. [Historiska Kartor och Akter - Ekonomiska kartan - Övertorneå, 26N7a72 \(lantmateriet.se\)](#) [2022-03-18]
- H. Andersson (1942) Hotell Matarengi [foto]. [Övertorneå gamla bilder \(happis.se\)](#) [2022-03-18]
- Pressbyrån (1900-talet). Stationsbyggnaden i Övertorneå [foto]. [Övertorneå gamla bilder \(happis.se\)](#) [2022-03-18]
- Olsson, D och Söderlund, U. (1900-talet) Övertorneå folkhögskola [foto]. [Övertorneå gamla bilder \(happis.se\)](#) [2022-03-18]
- Lustig, M och R (1900-talet). Övertorneå Kyrka [Foto]. [Övertorneå gamla bilder \(happis.se\)](#) [2022-03-18]
- Lantmäteriet (1648) Geometrisk avmätning, ÖVERTORNEÅ SOCKEN ÖVERTORNEÅ SN. [Historiska Kartor och Akter - Geometrisk avmätning - ÖVERTORNEÅ SOCKEN ÖVERTORNEÅ SN \(lantmateriet.se\)](#) [2022-03-18]

Muntlig källa

Intervju med verksam på Övertorneå kommun, utfördes 2022-03-02.

Tack

Tack till vår handledare Helena Nordh som kommit med råd och svarat på våra frågor. Tack till vår handledningsgrupp och kursare som alltid varit redo att diskutera olika tankar som uppstått under dessa tio veckor. Vi vill även tacka den verksamheten på Övertorneå kommun som avsatte flera timmar för intervjun och bidrog med viktiga insikter men också med trevligt samtal och många skratt. Till sist vill vi tacka vänner och familj som hjälpt till på olika sätt under hela arbetets gång!