

TÁRSADALOM ÉS ÉPÍTÉSZET PEREMÉN
A SZOCIÁLIS ÉPÍTÉSZET TERVEZÉSI ASPEKTUSAI



Vályogtéglák szárítás közben, Gilvánfa
fotó: Zilahy Péter

ZILAHÍ PÉTER

TÁRSADALOM ÉS ÉPÍTÉS ZET PEREMÉN
A SZOCIÁLIS ÉPÍTÉS ZET TERVEZÉSI ASPEKTUSAI

DOKTORI MESTERMŰ

BREUER MARCELL DOKTORI ISKOLA, PÉCS, 2015.

TÉMAVEZETŐ: KOVÁCS-ANDOR KRISZTIÁN DLA

A KOMPLEX MESTERMUNKA RÉSZEI

Gilvánfa, 8 szociális bérház

György-telep, településrész komplex szociális rehabilitációja

Hősök tere, Pécs, köztéri beavatkozások közösségi tervezésben

Gyulaj, Fecskeház roma fiataloknak

Gyulaj, Községi tartósító üzem és oktatótér, valamint hentesbolt kialakítása

MILD Home pályázat

TARTALOMJEGYZÉK

Indíttatás, a téma feltárása 7

Kontextus 11

Nemzetközi példák - a nem-tervezettség lehetőségei 12

Hazai modellek - a párbeszéd nélkül és a felülről történő tervezés veszélyei 23

Az Ormánság, mint tipikus magyar vidék és az általa felvetett kérdések 39

Az Ormánság múltja, kérdésfelvetések 41

Ökológiai változások 42

Társadalmi változások 44

Kulturális változások 46

Lehetséges jövőkép, célok 48

Gilvánfa, 8 szociális bérház 51

Megbízói program kontra tervezői program 53

Az egyensúly felborulásának veszélyei 56

A szociális város-rehabilitáció lehetőségei Pécsen 65

György-telep megújítása iterdiszciplin párbeszédben 68

A közösségi tervezés eszközzrendszere és alkalmazása Hősök terén 76

Komplex vidéki program - Gyulaj 85

A helyi gazdaság élénkítésének kérdése 86

A fecskéházak szükségessége és mibenléte 91

Alulról szerveződő építések - Drávafok 97

A kalács építés hagyománya és kortárs lehetőségei 98

Az építész szerepe – a beavatkozás kontra jelenlét kérdése 102

A szociális építészet következtetéseinek felhasználási lehetőségei 107

MILD Home – a mai és jövőbeni lakhatás kérdései 108

Összegzés 121

Tézisek 126

Bibliográfia 130

Műjegyzék 134



*Sósvertike elhagyatott utcaképe
fotó: Zilahy Péter*

INDÍTTATÁS, A TÉMA FELTÁRÁSA

Jelen értekezésben a szociális építészetet, mint folyamatot vizsgálom. A folyamaton belül pedig azt, hogy az egyes szereplők, ezen belül elsősorban az építész milyen hatással lehet környezetére vagy egyáltalán a folyamat egészére. Bár írásom célja tárgyilagosan szemlélni az egyes példákat és ebből meghatározni bizonyos mintákat, szabályszerűségeket, bizonyos pontokon mégis szubjektív kritika jelenik meg. Ez a szubjektivitás adódik egyrészt a személyes részvételből, másrészt a téma alapvetése a személyes indíttatás, amely indíttatás később önreflexióvá is válik.

A személyes indíttatás esetemben Ormánság. „Lemész” az Ormánságba. Csak egy perce vagy ott, de már bőrdön érzed a vidék drámáját. Mindez csontig hatol, majd elgondolkodtat: mi a szakmagyakorlásom értelme?

A tervezési praxisban, de akár már az egyetemi közegben is, az építészeti alkotást valamiféle urbánus környezetben történő, az emberi nagyságot és haladást ünneplő tettként szokás azonosítani. Még akkor is, ha ez nem kimondott. Legalábbis szeretnénk, ha ünnep és pompa lenne. A valóság azonban nem egy lüktető, vivid környezet, amelyet feltételezünk és megideologizálunk. A valóság sokszor lassú, komor, szemetes és keseredett. Ha elfordítjuk fejünk és megpróbáljuk feledni a poros, hanyatló sorsú vidékünket, városainkat, azzal önmagunkat csapjuk be és sosem leszünk képesek komplex válaszokat adni. A szociális építészettel foglalkozni nem egyenlő azzal, hogy építészetet csinálunk ott, ahol az addig kevésbé volt fellelhető. A szociális építészeti kérdéseit taglalva terápiás jelleggel ismerjük meg társadalmunk - és ezáltal önmagunk - rejtett dimenzióit.

Doktoriskolás tanulmányaim során volt szerencsém részt venni több olyan munkában illetve kutatásban, melyben a tervezési aspektusokat vizsgálni tudtam. Jelen értekezés ezen

munkák összessége, összegzése. Az összegzés célja azonban nem egy munkasorozat lezárása és lekötése, hanem egy szemléletmód meghatározása, amely strukturált módon történik. A struktúra jelentősége abban rejlik, hogy az potenciálisan a szociális építészetben történő tervezési metodikának segédletévé tudja tenni dolgozatomat. A segédletnek már akkor is jelentősége lesz, ha az kizárólag a saját praxisomra tud releváns befolyást gyakorolni. A struktúra tehát a szociális építészetben feltárandó rétegek vizsgálatából jön létre, amely rétegződést az alábbiakban határoztam meg:

A rétegek felépülése:



Az egyes rétegek vizsgálati módszerei, értelmezési tartományai:

A szövetből adódó funkcionális és materiális elvek mentén

A kölcsönhatások mibenléte szerint

A habitusok összességéből adódó minőség alapján

A szereplő párbeszédben elfoglalt helyzete szerint

Kvalitatív és kvantitatív szempontok szerint

A dolgozatom felépítése kettős, ugyanis egyrészt a rétegek elemző vizsgálata végig jelen van dolgozatomban. Az egyes oldalakon szélső mezőkben végigvitt kódok jelölik tárgymutató-szerűen, hogy mely réteg az, amit az adott projekt leírásánál vizsgálok. Másrészt azonban a vizsgálati módszereket kontextusba helyezni és azok létjogosultságát vizsgálni szükséges. Emiatt a mestermunkám részét képező projekteket folyamatában vizsgálom, amely folyamatból megfogalmazhatóak azok a tézisek, melyek a szociális építészet tervezési aspektusait meghatározzák.



Doktori iskolás munkám során a szociális jellegű megbízásokra nem, mint önálló munkákra, hanem, mint egy kutatómunka folyamatának részfejezeteire tekintettem. Ahhoz, hogy a kutatási munkával releváns következtetéseket tudjak levonni, elengedhetetlen a kutatás valamiféle kontextusba helyezése. A kontextus jelen esetben egy értelmezési tartományt ad, amely mibenléte tulajdonképpen egy szubjektív döntés.

Ma, amikor az építészet a társadalommal együtt globalizálódik megkerülhetetlen a kutatásokat nemzetközi kontextusba is helyezni. Sőt, a magyarországi folyamatok, a hazai környezet vizsgálata sem tud teljes lenni anélkül, hogy az internacionális gondolkodásmódot ismernénk. Éppen ezért a hazai példák vizsgálatát megelőzi a nemzetközi, amelyben a történeti áttekintésen túl a kortárs párbeszédet is be kívánom mutatni. A mai építészet nyelvezetében erősen jelen van a szociális építészet, mint téma. Ez leginkább a 2012-es Velencei Építészeti Biennálén vált kézzelfoghatóvá. Így ezt a világkiállítást, mint origót tekintem, különösen a személyes érintettség okán. A kiállításon megjelent, meghatározó munkák vizsgálatát az alábbi szempontok szerint csoportosítottam:

- i) A participáció lehetőségeinek vizsgálata
- ii) A használók igényeinek figyelembevétele, tehát a párbeszéd lehetősége
- iii) Szoft elemek kiszolgálásának lehetőségei
- iv) A döntéshozói és a tervezői felelősség elemzése

NEMZETKÖZI PÉLDÁK - A NEM-TERVEZETTSÉG LEHETŐSÉGEI

*Le Corbusier:
Unité d'Habitation,
Marseille
fotó: Zilahi Péter, 2013*



A szociális építészet fogalma nem új keletű, nem tekinthető új irányzatnak, sokkal inkább egy ciklikusan visszatérő problémakör koronként ugyan eltérő, de ugyanazon szándék által motivált válaszke reséseként definiálhatjuk. A társadalmi egyenlőtlenségek – különösen, ami az anyagi javakat illeti – az ipari forradalom után dinamikusan növekedni kezdtek. „Még soha nem volt annyira egyértelmű, hogy a jelenlegi gazdasági modell nem képes mindenki alapvető szükségleteinek a kielégítésére.”¹ A 20. században meg kellett küzdeni egyrésről a nagyon erős urbanizáció kihívásaival, másrésről a két világháború felbecsülhetetlen anyagi, morális és társadalmi károkat okozott. A modernizmus azonban a design eszközével ígéretet tett arra, hogy ezeket a lakhatási problémákat a különböző szociális lakótelepek építése keretében megoldja.² Ennek a gondolkodásmódnak a szüleménye a lakógépek fogalma, amely talán leginkább kiteljesedett példája Le Corbusier kollektív háza az Unité d’Habitation. Le Corbusier zsenialitása nem vita tárgya, az épület pedig ma is ikonként áll Marseille-ben. Ugyanakkor érdekes megvizsgálni azt a gondolkodásmódot, amiben az épület született és mindezt összevetni a használatból adódó végeredménnyel. Az épület – mint gép – kétség kívül egy nagyon aprólékosan kitalált és megkomponált tárgyi eszközzrendszer, amely később nagyon sok tervezéseméleti kérdést meghatározott: a „mix-used” elv a mai napig nagyon erősen jelen van a társasház-tervezési metodikában, a koncentrált tömegű, jelszerű építészeti gesztust ma is mintaértékűnek tartjuk, a lábakra emelt épülettömeg pedig talán még ma is zavarba ejtően aktív kérdés. Ugyanakkor a funkciók összessége egy mechanikus rendszerrel egyetlen kubusba

1 Günter Pauli: Kékgazdaság, PTE KTK Kiadó, 2011

2 Rory Stott: Non-Design: Architecture’s (Counter-Intuitive) Future
Megjelent: archdaily.com/329356/non-design-architectures-counter-intuitive-future, 2013.

záródott be. Az ezáltal keletkezett elidegenedés, vagy épületből történő kivándorlás egy nagyon különös épületpszichológiai kérdésárdatot indít el, mellyel jelen írásban nem kívánok részletesen foglalkozni, ugyanakkor maga a kiköltözés ténye mindenképpen a korszellem kritikájaként is értékelhető. Hogy mennyiben a korszellem és nem pusztán egy épület kritikájáról van szó, azt jól bizonyítja a Weissenhofsiedlung tervezésének körülménye. A tervezésre felkért tizenhat, az új irányzatokat képviselő építész kért fel Mies van der Rohe. A tervezésben semmilyen megkötést nem tettek, a tervezők minden korlátozás nélkül dolgozhattak. Ennek tükrében a végeredmény meglehetősen megdöbbentő: az építészek egymástól függetlenül készített tervei tökéletes harmóniában egymás mellé illeszthetőek. Az építést ugyanazon elv szerint, a funkció, az anyag és a szerkezet felől megközelítő szemlélet annyira közösnek bizonyult, hogy a személyes különbségek teljesen feloldódtak.³ Ez viszont egyértelműen előrevetítette, hogy a korszellem szerint a design mindenképpen felett álló alfa és ómega kell, hogy legyen.



*Pieter Oud:
Weissenhofsiedlung,
Stuttgart
forrás: NAI collection,
1927*

SZERKEZET

SZÖVEG

KÖLCSÖNHATÁS

SZEREPLŐI HABITUS

PÁRBESZÉD

Amennyiben a 20. századi építészetre – első sorban a modernista irányzatokra – úgy tekintünk, mint a szociális problémákra szinte kizárólagosan tervezési, építészeti válaszokat kereső irányzatra, akkor a 21. század eleje nem más, mint ennek ellentéte, a nem-tervezés időszaka. Az építészek sokkal inkább megtalálják ma a szépséget a szlömökben. Ugyan a nyomornegyedek szomorú végeredményei az egyre növekvő urbanizációnak, maguk a benne élő közösségek láthatóan sokkal koherensebb működésre képesek, mint jó néhány „túltervezett” épület esetében. Amíg a globális, nagybetűs építészettel foglalkozott a szakma, addig megérkeztek a 21. század válságai. A többes szám alatt értendő a szimultán ható gazdasági, morális és ökológiai válság. Szakmánk nem vett tudomást az egyre növekvő társadalmi problémákról. (Mindenki jól emlékszik még a megbízó bőrfoteljének kényelmére.) Azonban a nagyvonalú megbízások elfogytak és hirtelen nem maradt más, mint elgondolkodni: hogyan lehetséges az, hogy amíg próbáltuk megfejteni a design optimumát és azt tőkésre fejleszteni szándékoztuk, a nyomornegyedek struktúrája a maga nőtt mivoltával koherensebb emberi kapcsolatokat eredményezett. A kérdés nyilvánvalóan az, hogy ebben a nem-tervezettségben milyen motívumok találhatóak, amelyek a tervezés során is felhasználhatóak.

A 2012-es Velencei Építészeti Biennále a szociális építészetről szóló diskurzusban csúcspontnak tekinthető, az ott megjelent munkák azóta is hivatkozási alapként jelennek meg a témáról szóló értekezésekben. Azonban annak ellenére, hogy több jelentős kutatás és elmélet is kidolgozásra került már a nem-tervezettség kapcsán, mégis kevésbé elfogadott tervezési metodikának tekinthetjük. Emiatt is kivételesnek tekinthetjük azt a közel egy évtizede elkészült példát, amely a fent taglalt tervezési elveket maximálisan kielégíti. Az Alejandro Aravena vezette Elemental stúdió akkor találkozott először a nem-tervezés kérdéskörével, amikor a chilei kormány megbízást adott az irodának a Quinta Monroy telep cserelakásainak megtervezésére. Érdekesség, hogy a lakótömb kialakítására a városközpont közelében fekvő



*Quinta Monroy-i
fejlesztés a
hozzáépítések előtt
fotó: Tadeuz Jalocho*

területen került sor, ahol az ingatlanárak jóval magasabbak, mint azt a szociális bérlakás-beruházásoknál megszokhattuk. A tervezés alapkonceptiója szerint olyan lakások létrehozása volt az alapvető cél, amelyet a lakosok maguk tudnak továbbfejleszteni.

A tervezett lakásegységek bekerülési költsége telekárrel és építéssel együtt 7.500 dollár (mintegy 2.100.000 Ft) volt. Ezek az egységek moduláris módon egymás után sorolhatóak. Egy egység tartalmaz egy fürdőszobát és egy alapfelszereltséggel rendelkező konyhát, valamint az ÜRES helyet. Az alapvető felszereltség és az egyszerű konstrukció lehetővé teszi a leendő lakosoknak, hogy a házat saját maguk alakíthassák, voltaképpen rájuk bízva ezzel a befejezés lehetőségét mindazokkal a „tapasztalatokkal” felvértezve, amelyeket az illegális telepeik felépítésében. Ugyanis minden lakáshoz tartozik egy-egy üres téri egység, amelyeket – amennyiben megengedhetik maguknak – szintén elfoglalhatnak és beépíthetnek.

SZERKEZET

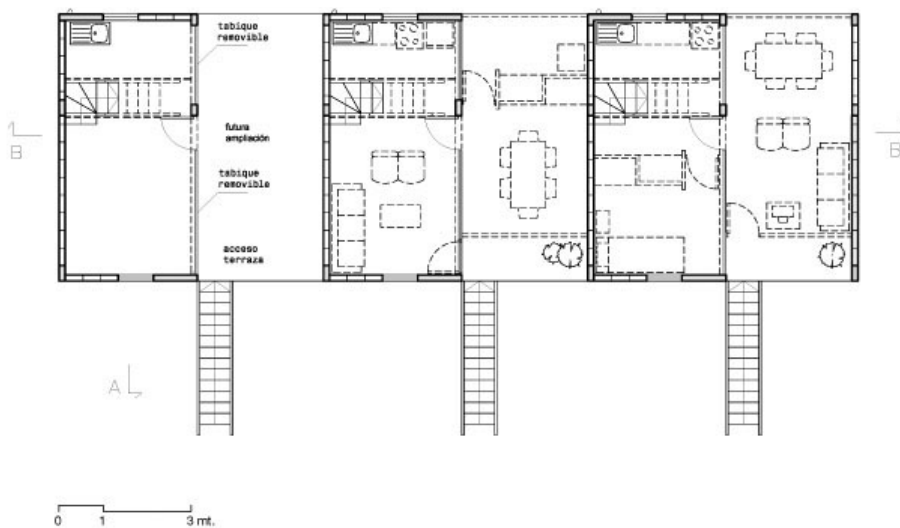
SZÖVET

KÖLCSÖNHATÁS

SZEREPLOI HABITUS

PÁRBESZÉD

*A Quinta Monroy emeleti alaprajzai. A baloldali egység az elkészülés állapotát mutatja; a két jobboldali egység egy lehetséges jövőképet mutat, amelyben az üres terek már elkészültek.
forrás: Elemental*



Az Elemental iroda elkészült munkáját értékelve, annak erőseit három fő kritérium mentén tudjuk összefoglalni:

- i) kielégíti az emberhez méltó lakhatás igényeit: ivóvíz ellátás és csatornázás
- ii) megoldja azt a társadalmi és gazdasági kényszert, amivel a döntéshozóknak szembe kell nézniük: olcsó megoldással, irányított módon kielégíteni a legszegényebbek lakhatási problémáit
- iii) figyelembe veszi a folyamatok pszichológiai aspektusát: a lakosok szerepet játszanak saját sorsuk irányításában

Ráadásul mindezen túl a projekt egy nagyon sikeres, helyi gazdaságot élénkítő beavatkozásként is értelmezhető, hiszen az egy lakásra jutó, 7.500 dolláros kormányzati támogatást a lakosok még további 1.000 dollárral egészítették ki akkor, amikor azt saját maguk továbbformálták, viszont öt év elteltével a lakásárak már 20.000 dollárra rúgtak.



*A Quinta Monroy-i lakások belső tere még a lakók hozzáépítése nélkül.
forrás: Elemental*

A Quinta Monroy sikerét követően Chilében és Mexikóban is megvalósultak további, hasonló elven működő házak. Az egyszerűség és a nem-tervezettség olyan variabilitást tesznek lehetővé, amellyel nem csak hogy a diverz társadalmi igényeknek, de a különböző beruházási feltételeknek is könnyen megfeleltethető, transzformálható a koncepció.

A nem-tervezettség kérdésköre megjelent tehát és máig jelen van a szakmában. A szakmai párbeszéd több felületén is felszínre került már ez a diskurzus. A mindenkori építészet metszeteként aposztrofálható Velencei Építészeti Biennálén 2012-ben vált fókuszponttá a nem-tervezés kérdése, illetve a szociális aspektusok térnyerése talán itt jelent meg legerősebben. A két aranyoroszlánt kapott munka is ezt bizonyítja: a Giardini nemzeti pavilonjai közül a japán pavilon részesült az elismerésben, amely pavilon Toyo Ito és Sou Fujimoto „architecture. possible here? home-for-all” című installációját mutatta be, míg az Arsenale kiállításán Justin

SZERKEZET

SZÖVEG

KÖLCSÖNHATÁS

SZEREPLŐI HABITUS

PÁRBESZÉD

McGuirk és Iwan Baan Urban Think Tank installációja nyert, amely a Torre David-ot mutatja be. „Miért kellene a Venezuelához hasonló szegény országok lakosai nagy részének városszéli nyomornegyedekbe kényszerülnie, ha a városközpontban iroda-tornyok állnak üresen?” – kérdezi Justin McGuirk. A Torre David a venezuelai Caracas ikonikussá vált épülete, amely voltaképp egy épülettorzó. 1990-ben kezdődött annak a 45 emeletes toronyépületnek az építése, amely négy évvel később a vasbeton váz elkészültével nem épült tovább. Ezt a vasbeton „keretet” vették használatba a város hajléktalanjai és szegényei és itt kezdték kialakítani a maguk vertikális városát. A mintegy 3000 lakos a maga igénye szerint továbbépítette a vasbeton csontvázat. Tulajdonképpen létrehozták bennük saját lakrészeit, továbbá olyan funkciókat is kialakítottak, mint kereskedelmi egységek vagy – a nagyon erős vallásosság okán természetesen – templomot. Ezzel gyakorlatilag megvalósult a közösségi hely tökéletes ideája: i) nem egyfajta hatalmi elvárásként jött létre, nem a „szalagátvágás” volt a lényeg,

ii) tökéletesen lefedi a használók igényeit, hiszen organikusan jött létre,

iii) önműködtető és ez által önfenntartó is.

Ezek a kritériumok pedig nem mások, mint a 21. századi város eszményképei. Jelentős kutatások és teljes szakmai életművek próbálják mindezt tervezési módszerekkel, építészet elméleti tézisekkel megoldani, a caracasi hajléktalanok pedig maguktól megoldottak minden lényeges kérdést, amit a szakma néhány évtizede próbál. Magának a velencei installációnak is az volt a célja, hogy az építész szcena figyelmét felhívja a nyomornegyedek és illegális telepek működésének vizsgálatára. Ugyanis nem lehetséges ezek figyelmen kívül hagyása akkor, amikor egy fenntartható, szolidáris jövőről gondolkodunk. Amennyiben megértjük, hogy itt nem az illegális lakásfoglalás és a globálisan növekvő szegénység kérdésköréről van szó, láthatjuk, hogy az ilyen és ehhez hasonló projektek tartalma releváns üzenettel rendelkezik a mindennapi munkáink számára.



*Vertikális közösség a
Torre David-ban
fotó: Iwan Baan*

Ugyanehhez a gondolatmenethez kapcsolható a 2012-es Biennále angolai pavilonja, amely a már létező nyomortelepek lehetséges fejlesztési lehetőségeit prezentálta: „Beyond Entropy Angola” címmel. A fejlesztés alapegysége a növénytelepítés volt, hiszen ezzel számos pozitív eredményt tudnak elérni: először is vékonyyszálú gyökereknek köszönhetően egyfajta szitát alkotnak, amely szita szűrni és ezáltal tisztítani tudja a vizet a szennyeződésektől; másodsor a két leggyorsabban növekvő növényt telepíteni lehet, továbbá a szén-dioxidot leggyorsabban megkötő fajtát is; a növények a levegő és a víz tisztítása mellett biomasszát „állítanak elő”, amelyből a létszükségletű energiamennyiséget ki tudják nyerni. Habár a növénytelepítés koncepciója volt a kiállítás lényegi mondanivalója, a kurátori szándék és remény mégis az, hogy

SZERKEZET

SZÖVEJ

KÖLCSÖNHATÁS

SZEREPLŐI HABITUS

PÁRBESZÉD

ezek a települések elfogadott példái lehetnek a városfejlesztési téziseknek. *„Megvizsgáltuk az afrikai város morfológiáját és megállapítottuk, hogy létezik egy egyfajta térbeli intelligencia, amiben Luanda urbánus mivolta definiálódik. Ezt a kutatók gyakran elfelejtik, és különösen az angolai és luandai emberek hanyagolják el és megpróbálnak olyan modelleket lekövetni, mint az amerikai város jellemzői a lakóparkokkal vagy a kínai város a maga gyorsan növekvő városi modelljével. Mindeközben nem veszik észre, hogy a saját városuk sokkal fenntarthatóbb tud lenni és sokkal hatékonyabb is minden más ismert modellnél.”*- Stefano Rabolli Pansera, a kiállítás kurátora. A Beyond Entropy Angola leggyakrabban citált üzenete a „megváltoztatni mindent anélkül, hogy bármin változtatnál” esszenciálisan tartalmazza a hatékonyság legmagasabb szintjét, ugyanakkor megmutatja azt is, hogy a lokális gondolkodásmód globális kontextusban történő értelmezése a legelőremutatóbb gondolkodásmód. Erre még inkább ráerősít a kurátortárs, Paula Nascimento mondata, miszerint „nem az volt a célunk, hogy a nyomornegyedet vagy annak morfológiáját romboljuk. Építésként hiszem, hogy abba az irányba változunk, hogy az építészet csak akkor működhet, ha az azoknak az embereknek szól, akiknek terveztük.” Üzenetüket tekintve az előbbi két installáció nagyban hasonlít, azonban amíg a Torre David feldolgozása első sorban egy elméleti kutatásnak tekinthető, addig a Beyond Entropy kézzelfogható megoldási javaslatokat mutat be még akkor is, ha az a mainstreamen kívül is esik és emiatt kevésbé is értékeli.

A felülről történő tervezés forszírozása egy olyan társadalmi környezetben, amely a házait maga építi a semmiből, sokszor válhat kontraproduktívá. Nem számít mennyire jó szándékú is az. Azok a példák, melyeket az előzőekben bemutatam, és amelyek a nemzetközi építészeti párbeszédben meghatározó erővel tudnak jelen lenni, azért sikeresek, mert aluról szerveződő módon, lokális megközelítéssel működnek. Az, hogy a szélsőséges, szegregált

társadalmi helyzetben lévő embereket, és életmódjukat tiszteletben tartjuk a tervezés során, olyan erőt tud közvetíteni, amellyel ők maguk, a használók is erősebbnek, környezetükért jobban tenni akarónak mondhatják magukat. Ezáltal a társadalmi kohéziók is jóval erősebben tudnak működni. Összefoglalásul elmondhatjuk, hogy a három modell a lényeges, globális kihívásokra megoldási javaslatot mondanak: Caracasban a mainstream kapitalizmus által épített vasbetonkeret ad otthont annak a szegény rétegnek, akik talán éppen emiatt a kapitalizmus miatt kerültek társadalmi perifériára; Luanda esetében olyan egyszerű eszközt látunk, amely megold ugyan alapvető problémákat, mégsem kockáztatja meg, hogy drága és nem működő projekt jöhessen létre, teszi mindezt a „változás változtatás nélkül” elv szerint; az elsőként említett chilei projekt tradicionális építészeti eszközöket használva ér el olyan lehetőséget, amiben tulajdonképpen sajátépítésű lakások hozhatóak létre.

Mindhárom esetben tudunk élni kellő kritikával is. A Torre David esetében elmondható, hogy az csakis abban az esetben működő, ha olyan csupasz konstrukció jön létre, amely lakható. A chilei példa esetében fontos látnunk, hogy a módszer magában hordozza egyúttal a tisztítást, hiszen az előző telepet le kellett rombolni. Valamint fenn áll annak a veszélyes is, hogy a tervezett urbánus szövetet a családok egy idő után kinövik, ez pedig visszavezethet akár az eredeti nyomornegyedhez hasonló életkörülmények kialakulásához. És ez az ellentmondás ezen a ponton rendkívül elgondolkodtató: a nem-tervezettség mégiscsak egy tervezői attitűd, tehát a totális „non-design” csak és kizárólag a nyomornegyedekben lehetséges. Ugyanakkor ez egy olyan állandó, amely minden esetben meg fog maradni, ha a döntéshozó segíteni kíván és emberhez méltó lakhatást igyekszik kialakítani a legszegényebb réteg számára. Az angolai példában pedig mindig ott rejlik az a veszély, hogy az adott növények mégsem úgy, vagy nem olyan hatékonysággal fognak viselkedni, ahogyan azt várták, hiába a gondos tervezés.

A 2012-es Velencei Biennálén mindezek a gondolatok rendkívül koncentráltan jelentek

SZERKEZET

SZÖVEG

KÖLCSÖNHATÁS

SZEREPLŐI HABITUS

PÁRBESZÉD

meg és egyben meghatározták az építészeti közgondolkodást is. Vagy legalábbis jelentős diskurzust hívtak életre. A velencei építészeti kiállítás léptékénél, tradíciójánál fogva tekinthető a globális építészet egyfajta keresztmetszetének. Ha pedig mindezt komplexen szemlélve a negyedik dimenziót is vizsgáljuk, a biennále kétéves ciklikussága már sokkal inkább egy MR felvételhez hasonlítható. A biennálén elhangzott építészeti mondatok éppen ezért hatalmas súllyal rendelkeznek, vizsgálandó tehát ugyanezen értelmezési tartományban a hazai kontextus is.

HAZAI MODELLEK - A PÁRBESZÉD NÉLKÜL ÉS A FELÜLRŐL TÖRTÉNŐ TERVEZÉS VESZÉLYEI

A hazai modellek vizsgálatánál felmerül egy alapvető kérdés: milyen relációban áll építészetünk, szakmai gondolkodásunk az előző fejezetekben bemutatottakkal, a globális építészettel. Vagyis mit tudunk mi mondani a mainstream diskurzusban? *„A magyar pavilon évről-évre általában észrevétlen marad, pedig a szecessziós tér az egyik legszebb a Giardiniben. Az ez évi kiállítás a Common Ground témát 651 építészhallgató és iskolás meghívásaként interpretálta, akik valós és képzeletbeli épületek makettjeit állítják ki, neves képzőművészek szobraiktól kísérve. Az igazi attrakció a többféle méretű kőből terített kavicszőnyeg, amely egyszerű anyagokkal biztosít elegáns útvonalat”* - írta a Velencei Biennále hivatalos napilapja 2012-ben a megnyitást követő napon a magyar pavilonról lehozott mini-prezentációjában. Tehát radar alatt szokás lennünk, tulajdonképpen kimaradunk a fő elvi irányokból. A „radar alatti” pozíciónk mibenlétével már sokan sok helyen foglalkoztak, olykor indulatoktól, és komplexusoktól sem mentesen. A következőkben azonban személyes tapasztalataimra építve kívánom vizsgálni ezt a kérdést. A 2012-es magyar pavilon két kurátorát, Bachmann Bálintot és Markó Balázst egy pécsi doktorandusz csapat segítette, amelynek magam is tagja voltam. Az érintettség okán nem tudom objektív módon vizsgálni a kiállítás sikerességét, vagy – ahogyan az néhány kritikai írásban megjelent – sikertelenségét. Értekezésemet tekintve pedig nem mestermunkám magának a magyar installációnak az elemző bemutatása, különösképpen, hogy azt már csapattársaim különböző kontextusban, és különböző szempontok mentén meg is tették. Ugyanakkor a kiállítás üzenete és visszhangja relevánssá válik értekezésem szempontjából, így azokat vizsgálni szükséges.

SZERKEZET

SZÖVEG

KÖLCSÖNHATÁS

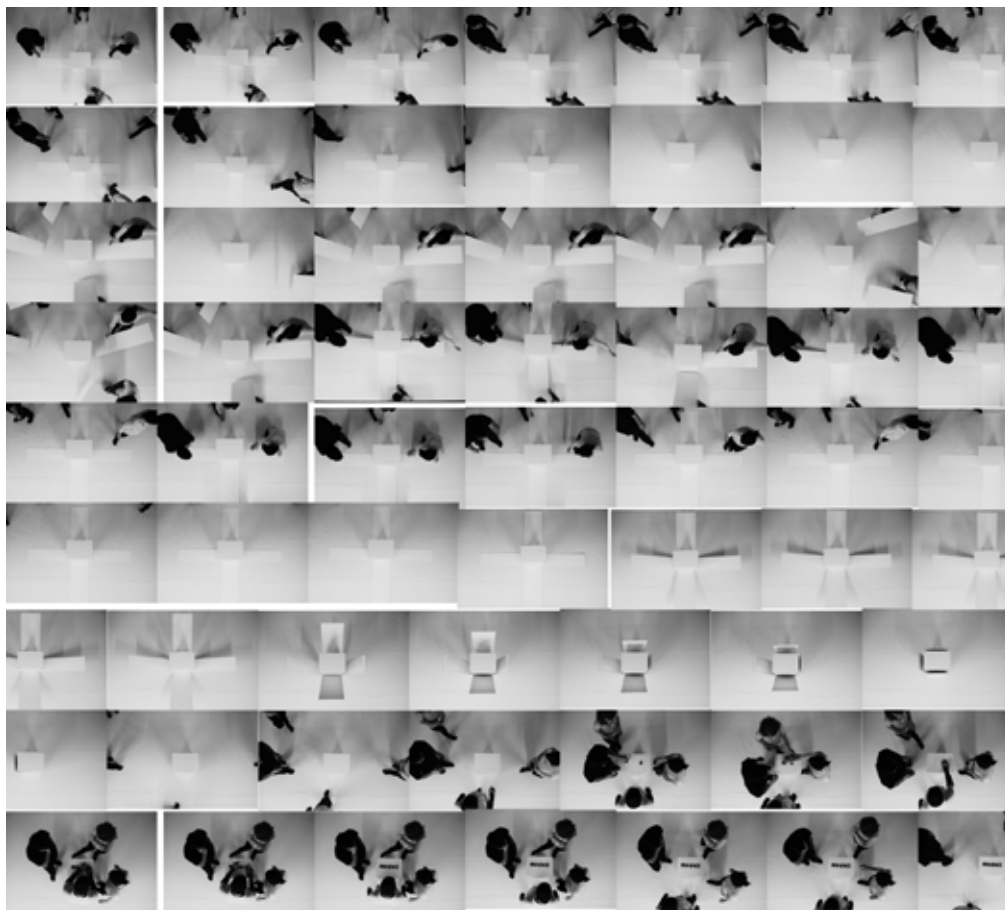
SZEREPLŐI HABITUS

PÁRBESZÉD

„Azt szeretném, ha a Biennále az összekapcsolt építészeti kultúra ünnepe lenne, és kérdéseket tenne fel a szellemi és fizikai területekről, amelyekre az oszlik. A kiválasztás során az együttműködés és a párbeszéd lesz a lényeg; hiszem, hogy ez az építészet lelke; továbbá a kiállítás címe egy metafora lesz az építészeti gyakorlat területéről.”¹ írja David Chipperfield. A kiállítás címe „Common Ground”, vagyis Közös Alap lett. A kívánt párbeszéd során a főkurátor arra a kérdésre kereste a választ, hogy az épületek között kialakult közös alapon milyen szociológiai vagy szociálpolitikai relációk jönnek létre (lásd Torre David). A diskurzus lényegében kortól vagy földrajzi elhelyezkedéstől függetlennek volt meghirdetve, ezáltal nemzetközileg is értelmezhető állandó gondolatok keresése volt a lényeg. Ha visszatekintünk a 2010-es, Kazuyo Sejima fémjelezte, People meet in Architecture kiállításra, de még inkább előre tekintünk a 2014-es Fundametals kiállításra, láthatjuk, hogy egyfajta lényegkeresés jellemezte/jellemzi a nemzetközi építészeti szcénát. 2014-ben Rem Koolhaas tulajdonképpen egy 100 évet átölelő építészettörténeti, vagy talán kritikai kutatásra hívta fel a világot: „Hogyan történhetett, hogy ugyanazon dolgok, ugyanazon anyagból, ugyanazon stílusban készültek” – hangzott a kérdés a főkurátortól. Mondható, hogy ez egy konkrétabb felhívás, ugyanabban a gondolatmenetben, mint amit Chipperfield 2012-ben elkezdett. Azzal, hogy dr. Bachmann Bálint és dr. Markó Balázs vezetésével pályázatot nyújtottunk be a magyar pavilon rendezésére, ebbe a nemzetközi folyamatba kapcsolódtunk be. A pályamunkával az építészhallgatók és gyerekek eredendőnek gondolt formai elképzeléseit vizsgáltuk. A kontinuitás nem csak az egymást követő biennálék hivatalos programjaiban, hanem a magyar pavilonok tematikájában is tetten érhető. 2010-ben Wesselényi-Garay Andor PhD és Ferenc Marcell DLA BorderLine című kiállításukban a vonal és a rajz eredendő tartalmát vizsgálták: „A ház és az idea közötti átmenetet kutatva a Magyar Pavilonban rendezett kiállítás célja az, hogy megkeresse és bemutassa azt a vizuálisan még

1 Interjú David Chipperfield-del, labiennale.org, 2012. január 17

*értelmezhető elemet, amely az építészet alapegységének tekinthető.*²² – írják a kurátorok a kiállítás manifesztumában. Munkánk során ezt a kétdimenziós eredőt – vállaltan az előző kiállítás tematikáját követve – szándékoztuk a harmadik dimenzióba emelni.



*A pályázati anyag
videójának képkockái
forrás: model – pályázati
katalógus*

SZERKEZET

SZÖVEG

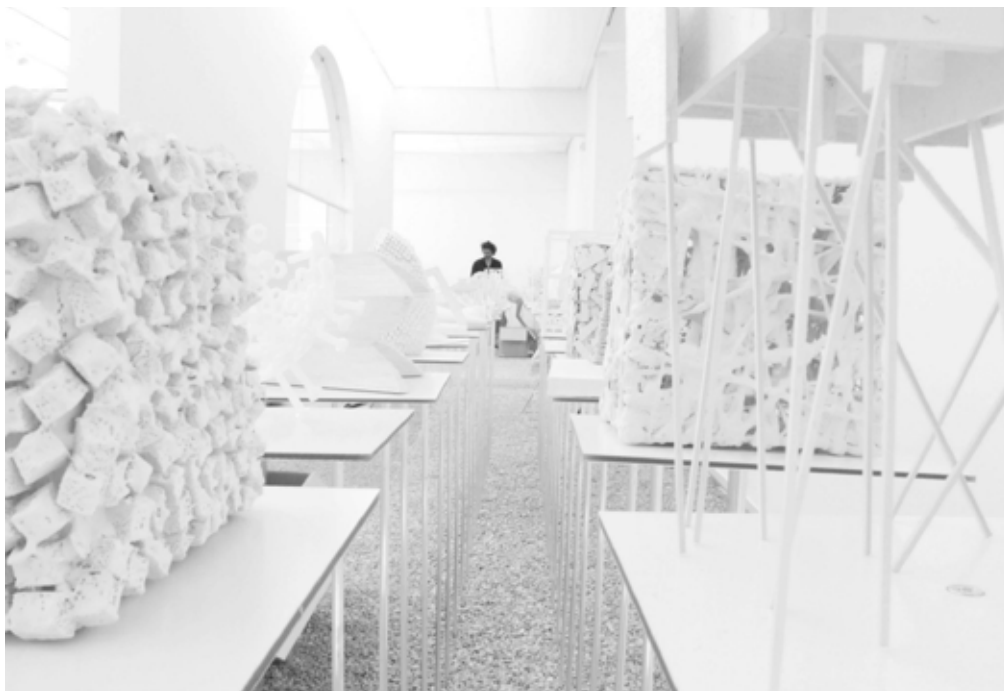
KÖLCSÖNHATÁS

SZEREPLŐI HABITUS

PÁRBESZÉD

A leendő magyar installáció minden alkalommal a Műcsarnok által meghirdetett pályázat alapján kerül kiválasztásra. Akkor a pályázati anyagunkban a következőképpen mutattuk be a koncepciót: A Magyar Pavilon kiállításának témája az építészeti modell. Vizuális értékekkel rendelkezik, de belső terekről és műszaki megvalósításról is hordoz információkat. Az építészeti modell nem pusztán esztétikai szándékkal születik, a belső tér kivetülését magán hordozva értelme van. A modellkészítés az építészet komplexitásának szimbóluma, kapocs a gondolatiság és a kézművesség között, az építészet szellemi tartalma és a megvalósítás gyakorlatiassága találkozik benne. Az előző biennále magyar pavilonja kiállításával a vonal építészetben elfoglalt jelentős szerepét tárta a közönség elé. Ezt a tematikát tovább vezetve a síkból a térbe kiterjesztett építészeti gondolat, a modell köré kívántuk szervezni a kiállítást. Ahogy a rajz is több fázison keresztül segít formálni az építészeti gondolatot, a tervezési metódust, úgy a modellkészítés is ezt az utat járja be. Az első, úgynevezett témaindító modellt, amely lehet akár egy természeti vagy mesterséges tárgy, vagy szinte egy pillanat által összeállított térbeli alakzat, követi a tervezési témához pontosabb paraméterekkel kapcsolódó, már kivehető formákkal rendelkező vázlattervi modell, majd a tervezési munkát megerősítő, annak bemutatására szolgáló és értelmezését segítő modell akár szakmabeliek, akár laikusok számára. Külön kategóriát jelentenek a meglévő épületekről készített modellek, amelyek rekonstruálhatnak egy korábbi ismert, de mára eltűnt állapotot, vagy egyszerűen a kicsinyítés eszközével mutatnak be épületeket, épület-együtteseket. A legújabb építészeti törekvések, a parametrizálás szintén szerepet szán a modellkészítésnek. Az így létre jött térkompozíciók, parametrikus formák a modelleken keresztül megvalósulva válnak értelmezhetővé. Kimondhatjuk, hogy modell készítés különösen fontos szerepet tölt be az építészet oktatásában. A tér minden irányát értelmező, az arányokat térben szemléltető modell több információt hordoz bármilyen más eszköznél. A modellkészítés kézműves jellege, az anyagok kiválasztása és megmunkálása,

analog a tényleges építési folyamattal, így nem csak a téralkotás, de a szerkezetiség is megjelenik benne, illetve ezek mellett nem hanyagolható el a műszaki gondolkodást, kreativitást fejlesztő hatása. A modellkészítés kapocs lehet a hallgatók között, alkalmas a közösen folytatott munka örömeinek átélésére, az építészetet éltető kollektivitásra és kommunikációra.³



*Modellek által közvetített
párbeszéd
fotó: Németh Zoltán*

A főkuratori kiáltványból sejthető egy egyfajta közös gondolkodásra, közös párbeszédre való felhívás, a magyar pavilon kurátori szándékából pedig egyértelműen kiolvasható az ezzel rímelő koncepció. Mégsem ezt a gondolatot, hanem a nagybetűs építészetet keresték sokan és adtak hangot csalódottságuknak. „*A végeredmény ugyanis nem több mint 21x21 cm alapterületű*

3

Markó Balázs DLA, Bachmann Bálint DLA: A pavilon szakmai koncepciójának bemutatása, Pályázati katalógus, 2011

SZERKEZET

SZÖVEG

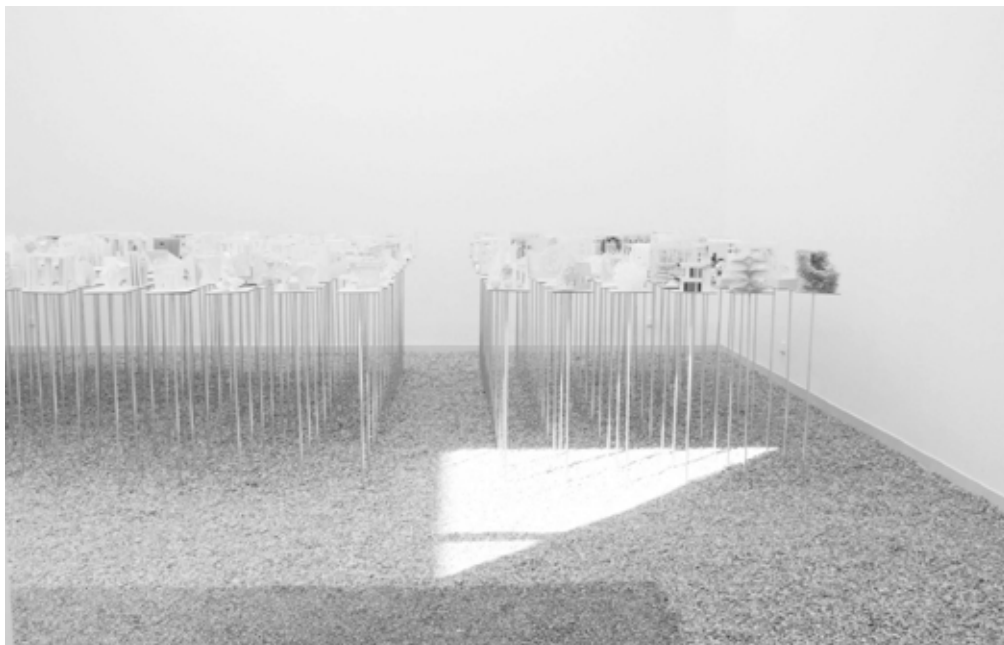
KÖLCSÖNHATÁS

SZEREPLŐI HABITUS

PÁRBESZÉD

fehér modellek tömkelege adott raszterben elhelyezve a pavilon területén. A kurátorok elmondása szerint a modellek javarészt első és másodéves hallgatók munkái, amelyek célja, hogy emlékeztesse őket és a pavilonba lépőket a kézművesség fontosságára az építészeti alkotás során. Puff neki. Az anyagból a legkevésbé sem derül ki semmi.” – írta Smiló Dávid, az Építész Szakkollégium elnöke a hg.hu-n megjelent, Helyszínelők című rovatban. Azonban a kritika szerzője azért nem talál semmit, mert éppen nem azt keresi, ami ott van. Ugyanis a 2012-es kiállítás, a 2010-essel egyetemben nem a nagybetűs Építészetről szóltak, hanem annak olyan esszenciális alkotóelemeiről, amelyek közös alapként megjelenve egy széleskörű párbeszéd alkotóelemeit képezhetik.

Egy vállalt, és véleményem szerint legfontosabb mondata a 2012-es magyar kiállításnak, hogy a párbeszéd nélküli cselekvés szükségszerűen rossz végeredményt szül. Itthon – köszönhetően a politikai, társadalmi és gazdasági problémáknak – az építész szakma és a körülötte kialakuló diskurzus is válságos állapotba kerül/került. Végeredmény: nincs jelenleg olyan mértékadó fórum, amelyen a szakma képviselői érdemben vitatkozhatnának akár folyamatokról, akár konkrét tervekről vagy épületekről. Ez egyrészt baj, ugyanakkor ez a szakmai identitásválság azt is eredményezi, hogy az építészeken kívül nagyjából senkit nem érdekel, hogy mi az építészet ma. És ez már komoly probléma. Különösen azért, mert az építészet iránt érdektelen laikus tömegbe beletartoznak adott esetben azon szakmák képviselői is, akikkel komplex látásmódot igénylő projekt esetén együtt szükséges dolgozni. A 2012-es kiállítás erre a – párbeszéd szempontjából – nihilre igyekezett erős, már-már gegiszerű választ adni a kortárs installáció nyelvén. Véleményem szerint mindez sikeres volt. Még akkor is, ha ez az üzenet nem kódolódott elég egyértelműen. Bár a párbeszédre való felhívás elutasítása is egyfajta bizonyíték annak szükségességére.



*Szolid párbeszéd és
atmoszféra a magyar
pavilonban
fotó: Németh Zoltán*

I. TÉZIS

A párbeszéd képességét újra el kell sajátítanunk. Ennek egyik lehetséges alternatívája létrehozni azt a tömeget, amely szereplői nem kívánnak harsogni.

A 2012-es Velencei Építészeti Biennále magyar pavilonjában létrejött az a kritikus tömeg, amely szolid párbeszédével kiegyensúlyozott atmoszférát teremtett a pavilonban. Ennek a párbeszéd-modellnek a szakmán belüli megvalósítása feltétlen igény, és közös felelősségünk. A cél elérésért azonban nem csak a közösség, hanem az egyén szintjén is tenni tudunk.

SZERKEZET

SZÖVEJ

KÖLCSÖNHATÁS

SZEREPLŐI HABITUS

PÁRBESZÉD

A párbeszéd szociális építészetben betöltött szerepét és ezzel a hazai kontextus állapotát két példán keresztül kívánom szemléltetni: az ócsai lakópark és a Magdolna negyedben történt fejlesztések kapcsán. A két folyamat kezdete között majd' egy évtized telt el. A Magdolna negyed fejlesztései 2005-ben kezdődtek, és voltaképp máig tart a fejlesztési program. Az ócsai példa ugyanakkor 2011-ben kezdődött – már ha az egyébként meglehetősen nagy botrányt kavart ötletpályázatot is a program részének tekintjük -, és 2013-ban már le is zárult. Mindkét projekt valamilyen szociális válsághelyzetre kíván reagálni és e tekintetben egyiknek a célkitűzése sem elvitatható, azonban a rövidebb idő egyszerűbb és ezáltal kevésbé körültekintő megoldást sejtet.

A Magdolna negyed a fővároson belüli kedvező elhelyezkedése ellenére az épített környezetéből fakadó adottságai, korábbi gazdasági szerepének leértékelődése, történeti, társadalmi fejlődésének negatív alakulása miatt Budapest vélhetően legnagyobb összefüggő krízisterületévé alakult át, s egyes - jelentős kiterjedésű - részei kifejezetten a nagyvárosi szegénynegyedek jellemző arculatát mutatják.⁴

A Magdolna negyed, és a hozzá hasonló sorsú területek stratégiai céljai kizárólag egymásra épülő integrált programokkal valósíthatók meg. A társadalmi, gazdasági és környezeti célokat megvalósító programok együttese alkotja a negyed rehabilitációs programját. Mivel a társadalmi célok alkotják/alkották a rehabilitáció fő gerincét, a negyed rehabilitációját szociális rehabilitációnak nevezhetjük. A szociális rehabilitáció egy olyan városrehabilitációs folyamat, melynek eredményeként megállítható az itt lakók egyre súlyosabb társadalmi leszakadása, a fokozódó szegregáció, folyamatosan csökken a családokban felhalmozódott és generációkon keresztül öröklődött hátrány, megszűnik a társadalomból való kirekesztettség, a szegénység újratermelődése. A rehabilitációs programok hozzásegíthetik az embereket egy vállalhatóbb, és saját felemelkedésüket is elősegítő egyéni életstratégiákhoz. A célok megvalósításához szükséges

a helyi társadalom és gazdaság erősítése, az iskolai képzés és foglalkoztatási helyzet javítása. A rehabilitáció társadalmi-gazdasági céljainak megvalósításához szükséges a társadalmi kohézió erősítése, a különböző társadalmi csoportok közös aktivitását segítő programok és annak helyet biztosító terek, intézmények megerősítése. A közösségi ház létrehozása az első lépés ahhoz, hogy a negyedben élő embereket meg lehessen szólítani és ezáltal lehetőséget biztosítani számukra, hogy bekapcsolódhassanak a rehabilitációs folyamatba, esélyt adni számukra a változtatáshoz, mind a saját sorsuk, mind a környezetük tekintetében, hogy valódi részesei legyenek a városrész megújításának. A közösségfejlesztés célja, hogy az itt lakó emberek jobban megismerjék környezetüket, a szomszédjaikat, hogy megismerjék és maguk is hozzá teheszenek a rehabilitációs programokhoz, aktívan részt vehessenek a negyed átalakításában, a környezet rendbetételében, hogy érezzék, hogy felelősségük van saját sorsuk és a környezetük iránt. A célkitűzések tehát a következők szerint tematizálhatóak:

- i) Családsegítés és tanácsadás megerősítése
- ii) Fiatalok sajátos problémáit kezelő szervezetek megerősítése
- iii) Oktatás nyitottságának és szakmai színvonalának erősítése
- iv) A kirekesztettség csökkentése a nyitott programok segítségével

A Mátyás tér 15. alatti, évek óta üresen álló kesztyűgyár átalakításával létre lehet hozni egy olyan komplexumot, amely helyet tud biztosítani alternatív kulturális és oktatási programoknak, közösségi helyet biztosít a környéken élő lakóknak, fiataloknak. *“A legfontosabb feladatunk a „Kesztyűgyár” tereinek újraértelmezése volt: az együttest alkalmassá tenni arra, hogy szemérmesen, nem tolakodón becsábítsa a negyed lakóit – fiatalokat, öregeket egyaránt. A bevezetés lépésről lépésre történik a Mátyás-térről az udvaron keresztül az épület belső tereibe. A közösségi ház – mint új funkció – megszerettetése és befogadtatása amúgy is nehéz feladat.”*⁵

5 Alföldi György DLA: „Kesztyűgyár” Közösségi Ház a Mátyás téren
Megjelent: epiteszforum.hu, 2008.

SZERKEZET

SZÖVET

KÖLCSONHATÁS

SZEREPLŐI HABITUS

PÁRBESZÉD



Alföldi György
 "Kesztyűgyár" közösségi
 háza
 Fotó: Bujnovszky Tamás

Az Erdélyi utcai általános iskola vezetői által kidolgozott felzárkóztató szakmai program végrehajtása kiemelkedően fontos a városrészben élő hátrányos helyzetű gyerekek és – közvetve – családjaik számára is. A projekt célja, hogy fejlessze az oktatási program megvalósításának körülményeit, technikai feltételeit, valamint adjon lehetőséget az iskola negyedben betöltött

oktatási, kulturális szerepének bővítésére. A projekt közvetett célja továbbá, hogy az iskola fokozatosan váljon vonzó intézménnyé mind a negyedben, mind az azon kívül élő gyermekek, szülők számára. Ennek megvalósítása érdekében a „nyitott iskola” programjait össze kell kapcsolni a szomszédságában kialakítandó „Közösségi Ház ” programjaival. A közösségi házban számítástechnikán alapuló audio és vizuális kultúra oktatás kapna helyet. A képzés során a modern informatikai technikák és a művészetek kapcsolódási lehetőségeit ki lehet aknázni.

A lakásprogram célja fenntartható lakásállomány fokozatos kialakítása, humánszolgáltatás javítása, és az aktív lakossági részvétel erősítése. A területre jellemző a szoba-konyhás, WC nélküli lakások magas aránya. Az egyik legfontosabb feladat a lakások korszerűsítése oly módon, hogy fenntartási költségük alacsony és szabályozható legyen. A korszerűsítések leginkább a gázfűtést és a WC-k, fürdőszobák létesítését jelentik. Első lépésként a fürdőszobák, és WC-k kialakításának a lehetőségét kell megteremteni. A legtöbb udvaros épületben, ahol a belső udvari szárnyakban szoba-konyhás lakások egymás mellett helyezkednek el, nem megfelelő kapacitásúak a felszálló gépészeti vezetékek. Sok esetben a csatorna alapvezetékek sincsenek megfelelő módon kiépítve. Gyakori az épületekben a fafödém, amelyen vizes helyiséget nem, vagy csak utólagos megerősítéssel lehet kialakítani. Az épületek teljes felújítása a magas költségek miatt nem jelent megoldást. Ki kell dolgozni azokat a műszaki megoldásokat, amelyek alacsony költségűek és a probléma megoldásához vezetnek. Ilyen megoldás lehet pl. szintenként fürdőszoba blokkok kialakítása, amely kapcsolódhat a meglévő lakásokhoz. Ehhez elengedhetetlen a megfelelő kapacitású csatorna hálózat kiépítése (bekötések, felszálló vezetékek), a gáz bevezetése a lakásokba, a vízórák felszerelése.

Az önkormányzati tulajdonú épületek elhanyagoltságának egyik oka az, hogy senki nem érzi saját feladatának, felelősségének a fenntartást. Lakók, bérlők bevonása és érdekeltté

SZERKEZET

SZÖVEG

KÖLCSÖNHATÁS

SZEREPLŐI HABITUS

PÁRBESZÉD

tétele az épületek működtetésébe elősegítheti a nagyobb odafigyelést, a gondosságot. A bérlők részvételével létre kell hozni épületenként egy „kvázi társasházat”, hogy ismerjék és dönthessenek a ház működtetéséről. Ismerniük kell a költségeket és a bevételeket ahhoz, hogy felelősséggel dönthessenek a szükséges munkákról, hogy vállalhassanak szerepet az üzemeltetésben, pl a ház takarításában, vagy a kisebb munkák kijavításában. A bérlői közösségi szerepvállalást mintá projektekben kell elkezdni.

Mindez a Rév8 projektkoordinációja alatt valósult meg, és az ő részletes leírásaikból derül ki mindez. Az alapos helyzetelemzéseknek és megoldási koncepcióknak köszönhetően szemléletesen feltárul előttünk, hogy melyek azok a pontok, amelyeken az egyes szereplők, így a tervező is nagyon szoros csapatmunkában kell együttműködjön: lényegében minden ponton. Továbbá fontos látnunk, hogy a szoftvert adó programok, a családsegítőknak, szociális munkásoknak, stb. köszönhetően milyen rendkívüli fontosságúak. Ugyanis egészséges identitás csak is úgy érhető el egy város vagy település lakosaiban, ha ők maguk dönthetnek sorsukról és ha döntéshozó befolyásolja is sorsukat, azt nagy körültekintéssel és szinte szerves módon teszi. A világban a 21. században használják, de a 20. században az USA-ban alkalmazták először az 1960-as évektől törvényi előírások alapján a nagyobb környezetet érintő beruházások előtt a közösségi participáció eszközt (Creighton 2005). Az Európai Unió a 20. század vége felé kezdett egységes ajánlásokat megfogalmazni, az egyes tagállamokban már akkor közel 10 éve alkalmazott különféle módszerek alapján. A városokat érő globális társadalmi és környezeti változások tették szükségessé új eszközök alkalmazását a 21 század hajnalán (Couch C, Fraser C, Percy S. 2003), mert miközben a versenyképességükkel kell egyre jobban törődniük, nem engedhetik meg a társadalmi és környezeti konfliktusok kiéleződését. A participáció tehát egy jól bevált metodika a tervezésben, illetve városfejlesztésben. Jól lehet a Magdolna negyed programja megfelelően figyelembe veszi mindezt, sajnos ugyanez nem mondható el minden

hazai programról.

Az ócsai lakópark koncepcióját leginkább a 2011-ben kiírt ötletpályázat dokumentációja fogalmazza meg: „Korunk építészetének fő feladata szociális jellegű. A lakáskérdés korszerű megoldása, a perifériára szorult emberek kiszolgáltatottsága, az infrastrukturális hiányosságok, illetve az ezzel együtt járó súlyos települési (társadalmi) feszültségek feloldása összefogást sürget. A szolidaritás erősíti a magukra maradt társadalmi rétegek életbemaradásának lehetőségeit, javítja a társadalom önértékelését.” Ezzel a kitéttel kapcsolatban már korábban megjegyeztem, hogy az alapvetések, az alapgondolat nem vitatható. Azonban azzal, hogy a projekt irányítói megfogalmazzák azt, hogy „Magyarországon az utóbbi 20 évben nagyon kevés szociális bérlakás épült, s általában is elmondható, hogy az ország bérlakás-állománya (s ezen belül a szociális bérlakások száma) Európa többi országához viszonyítva rendkívül alacsony. Ezzel szemben a kutatások azt mutatják, hogy a családok élethelyzete alapján nagy igény jelentkezik a szociális bérlakásokra, melyek optimális mértéke az összlakásszám mintegy 8 %-a (jelenleg kb. 4 %). A szociális bérlakások számának növelése elsősorban az üresen álló magántulajdonú lakások megvásárlásával, az önkormányzati bérlakások szociális bérlakásként való hasznosításával, ill. új lakások építésével történhet.”, majd hozzáteszi azt, hogy „Ez utóbbiak száma a jelenlegi gazdasági környezetben csak erősen korlátozott lehet...”, tulajdonképpen gazdaságossági szempontból illegitimmé teszi azt. De ha elfogadjuk, hogy megengedhető a gazdasági válság idején új házak építése a meglévők felújítása helyett, akkor is marad még egy kitétel, amin érdemes elgondolkodni: a lakópark ötletgazdái alapvetően „reziduális rendszert” vizionálnak. Vagyis egy olyan rendszert, amely elsősorban a szegények megsegítésére, és nem az egyenlő mértékű védelemre összpontosít. Márpedig ez az attitűd több fronton is társadalmi feszültségekhez vezet. Először is hol van az a pont, amelytől

SZERKEZET

SZÖVEG

KÖLCSÖNHATÁS

SZEREPLŐI HABITUS

PÁRBESZÉD

kezdve valaki a rendszerben már megsegítendőnek számít? És miért pont ők azok, akik ezt a lehetőséget kapják? Másrészt jelentős probléma – és ez az azóta beköltözőkkel készített interjúkból világosan ki is derül -, hogy az eredeti lakóhely elhagyása egyrészt az egyébként szolidáris kapcsolati hálóból való kiszakítással, másrészt a munkahely, és ezáltal a kereseti lehetőség elvesztésével is jár.

A legnagyobb problémája tehát ennek a projektnek nem elsősorban építészeti, sokkal inkább társadalmi. Mindez pedig abból fakad, hogy a párbeszéd a szakma és döntéshozók valamint döntéshozók és célcsoport között meglehetősen kevésnek bizonyult.

Összegezve elmondhatjuk, hogy a párbeszéd feladata nem elsősorban az építészeti minőség javítása, hanem az épített hardver szoftverrel történő kompatibilitásának elősegítése. A szociális rehabilitációk vagy szociális beruházások során nem az az elsődleges kérdés, hogy mit mennyiért és mikorra készítenek el, hanem az, hogy a közösség milyen életet fog benne élni. Milyen társadalmi kohéziók jönnek létre akkor, amikor nincs előkészítés és párbeszéd?



AZ ORMÁNSÁG MINT TIPIKUS MAGYAR VIDÉK ÉS AZ ÁLTALA FELVETETT KÉRDÉSEK

Ma egyre könnyebb a szociális építészeetről, mint az építészet egy határterületéről, annak gyakorlatilag egy specializációjáról beszélni. Könnyű, hiszen a problémákra érzékeny építésztársadalom, lassan de biztosan a természeti és társadalmi katasztrófák sújtotta területek felé fordul. Ugyanakkor örök nehézség is, hiszen alapvető kérdésként fogalmazódhat meg, hogy mi a szerepe egy építésznek egy ilyen helyzetben? Az építész egy tárgyi rendszert alkot [hardware], amely rendszernek mindig egy adott programot kell szolgálnia [software]. Adódik a kérdés: hogyan tud az építész cselekvőképes lenni egy olyan helyzetben, ahol nincs megbízó-építész viszony, ahol még nem alakult ki konkrét tervezési program? A holisztikus gondolkodás ebben az esetben elengedhetetlen alapvetés. Építészként hozzá vagyunk szokva a csapatmunkához, azonban ez a csapatmunka az esetek túlnyomó részében a hardware kidolgozására koncentrál (építész és a szakági tervezők közös munkája). Azonban a szociális építészet esetében ezek a hagyományos attitűdök nem jelentenek megoldást. A szociális alapfunkció megoldása mindennapi tervezői hozzáállással még nem minősül a szociális szó eredeti jelentését magában hordozó cselekménysornak. A társadalmi, a közösségi, az emberi kapcsolatokra való fókuszálás az, aminek első sorban meg kell határoznia egy ilyen tervezési folyamatot. A hasonló tematikájú kutatási programok sokszor hordoznak magukban személyes indítást. Így történt ez az én esetemben is. Néhány éve a pécsi belvárosi református templomban a lelkész arról beszélt, hogy az ormánsági festett kazettás templomok szinte teljesen elhagyatottan állnak. Nem a körülmények, hanem maga a tény volt az, ami megragadott: elhagyott emlékei a múltunknak. A múltba visszamenni nem tudunk, ugyanakkor gondoskodhatunk arról, hogy újra közösségek alakuljanak, amelyek életben tartják a meglévő épített örökséget vagy adott esetben új tereket is alkotnak. Mármint maguk a közösségek, hiszen az építészek ezen a ponton csak segíteni tudnak a folyamatokban, de a közösséggel heterogén kapcsolatban együttműködve [részvételi építészet]. Az Ormánság tanulmányozása

SZERKEZET

SZÖVEJ

KÖLCSÖNHATÁS

SZEREPLŐI HABITUS

PÁRBESZÉD

során több aspektus mentén is megállapíthatjuk, hogy dramatikus története tipikusnak mondható. Az egykor virágzó, erős kulturális értékekkel rendelkező településhálózat ma egy halódó vidék képét mutatja. Az országban, de talán mondhatjuk, hogy egész kelet-európában megfigyelhetőek ugyanezek a „motívumok”. Éppen ezért az Ormánság vizsgálata nem pusztán a terület megismeréséről szól, de szól a falvak drámájának megértéséről is.



*Okorág, 2010
fotó: Zilahy Péter*

AZ ORMÁNSÁG MÚLTJA, KÉRDÉSFELVETÉSEK

A közösségek fejlődése szerves folyamat, rendkívül összetett ok-okozati viszony vezet egy adott pillanathoz. Ezen “pillanatfelvétel” megértéséhez a múltbéli változásokat is meg kell ismernünk. Az Ormánság az elmúlt évszázad folyamán gyökeres változásokon ment át. Ezek a folyamatok unikálisnak tekinthetők még akkor is, ha vannak hasonló változási nagyságrenddel bíró térségek, akár a Dunántúlt tekintve is (Őrség, Sárköz, Zselic). Megváltozott a lakosság összetétele, az életforma, a beszélt nyelv, átalakult még a táj és a falvak összképe is. A jellegzetesen néprajzi, etnográfiai sajátosságokat hordozó Ormánságból földrajzi tájegység lett. A régi mondás szerint: “az Ormánság addig ér, ameddig a bikla”. Vagyis ameddig a biklát, az ormánsági női viseletnek ezt a jellegzetes darabját, a térdig érő, bő hajtásokban levasalt, fehér vászonszoknyát hordták.¹ Kiss Géza, kákicsi tudós, lelkész, az Ormánság néprajzi hagyományainak összegyűjtője 1937-ből származó írásával a következő pillanatfelvételt mutatja be: „Baranya délnyugati szögletében... 45 halódó, színmagyar falucska tekintget ki a nagyvilágba: meglátja-e valaki? Olyan kicsi, hogy két nagyobb községet leszámítva 40-80 háznál egy-egy falucska többet nem számlál. Az is elbújik erdők, ligetek, gyümölcsösök mögé, amiknek évszázados, óriási körtefái, haragoszöld, méltóságos diófakoronái úgy ágaskodnak, hogy torony legyen az, aminek bögyökös (öblös), vagy égnek szaladó, sudár teteje kilát belőle.” A vidéken bekövetkezett sokrétű változás több olyan kérdést is generál, amelyek mentén a változásokat vizsgálva hasznos, a tervezést befolyásoló válaszokat kaphatunk:

- i) Az ökológiai változásokra miképpen lehet képes a kor embere válaszokat adni?
- ii) A társadalmi változások milyen módon érintik az épített környezetet és ennek milyen következményei vannak?
- iii) A kulturális változások hogyan befolyásolták a néprajzi arculatot?

¹ Lantos Miklós: Ormánság, Pécs, 2005

SZERKEZET

SZÖVEJ

KÖLCSÖNHATÁS

SZEREPLŐI HABITUS

PÁRBESZÉD

ÖKOLÓGIAI VÁLTOZÁSOK

Már az Ormánság elnevezés eredete, valamint írása körül vita zajlott. Voltak, akik a mocsárból szigetként kiemelkedő helyet jelentő, finnugor eredetű orom, ormány szóból származtatták. Például Kiss Géza, aki ezért írta könyve címébe is: ormányság. Voltak, például Kodolányi János, akik azt mondták, hogy a név az erdő, berek jelentésű török orman szóból keletkezett. Századok folyamán legkevésbé egy táj geológiai arculata tud megváltozni. Az Ormánság sík vidék, a termőföldeket erdők szakítják meg. Régen a táj meghatározó eleme volt a Dráva, amely áradások idején gyakran öntötte el a területet. Ezért a falvak homokos földhátakra települtek. A temetők mindig a falu legkiemelkedőbb részén találhatóak. A Dráva persze nem csak veszélyt jelentett, hanem megélhetést is adott, halban bő vize eltette a halászatot. A falvak lakosai főként földműveléssel (kukorica termesztéssel) és állattenyésztéssel (sertéshízalással, disznóneveléssel) foglalkoztak. Télen a befagyott Dráva jegén a horvátországi erdőkbe hajtották makkoltatni a kondát. Tavasszal jöttek az olasz lókereskedők a nagy erejű, szépen nevelt ormánsági lovakért. Láthatóan ebben a korban jól működött az a társadalom, amely a természettel való összhangot kereste, azt nem kívánta maga képére formálni, hanem annak szerves része próbált lenni. A 21. század elejére ez a típusú létforma szinte teljesen megszűnt. Nem csak az Ormánságban, de szerte a világban. Az Ormánságot tekintve a Drávát és a Drávába ömlő folyókat (a Fekete-vizet és a Pécsi-vizet) szabályozták, a holtágakat lecsapolták, eltűnt a régi halászálet, megszűnt a folyón az átjárás. A nagybani állattenyésztés visszaesett. A növénytermesztésben a gabonafélék mellett megjelent a cukorrépa és a dinnye. Az erdőkben külföldi vadászok tevékenykednek. Az újkori iparosítás és a kialakult sokirányú közigazgatási, hivatalnoki élet egy sor új foglalkozási ágat honosított meg. A munkabíró lakosság jelentős része azonban kénytelen más vidéken, a közeli városokban munkát keresni vagy segélyen

élni. A nyugati társadalmakat meghatározó gazdasági alapmodell egy harácsoló, mohó embert feltételez, amely állandó vagyoni fejlődést akar elérni. Ez a modell vezethetett oda, hogy a homo sapiensből mára „mohó sapienssé” lettünk. Ugyanakkor egyre erőteljesebben kirajzolódik egy, az egész civilizációkat érintő paradigmaváltás. Ezt a változást sokan sokféleképpen nevezik (kék gazdaság, permakultúra, stb.). De lényegileg mind azonos elven alapszanak: olyan rendszer megalkotása a cél, amelyben az ember együttműködik a természettel ahelyett, hogy zárványként tokozódna be.² Kérdés, hogy ezek a típusú változások milyen ütemben valósulhatnak meg, és, hogy egy Ormánsághoz hasonló, leszakadó kistérség képes-e ezekre a változásokra anélkül reagálni, hogy megvárja míg ez mindenhol elterjed. Így adott esetben hátrányból előny formálható.



*Delelő gulya a piskói legelőn
forrás: Lantos Miklós:
Ormánság*

2 Günther Pauli: Kékgazdaság, PTE KTK Kiadó, 2011

SZERKEZET

SZÖVEJ

KÖLCSÖNHATÁS

SZEREPLŐI HABITUS

PÁRBESZÉD

TÁRSADALMI VÁLTOZÁSOK

A táj történelme a távoli múltba nyúlik vissza. Az őslakosság a magyar honfoglalásig vezetett vissza eredetét. A földrajzi elzártság a harcok idején védelmet nyújtott, ugyanakkor gátolta a szomszédos területek lakosságával a kapcsolatot, az érintkezést, a keveredést. A népnyelv, a viselet, a szokásvilág a középkorig visszavezethető nyomokat őrzött meg. A bogdásai templom alapjaiban a középkori kőépítészeti emlékeit tárták fel. A falvak életében nagy változást a 16-17. században a reformáció mozgalma hozott. Híres prédikátorok (például Sztárai Mihály) működtek itt, vagy származtak el innen. A lakosság református hitre tért és protestáló, különálló, dacos, makacs, rebellis magatartását a későbbi korokban, például a kuruc-labanc korban vagy az 1848-as szabadságharc idején is megőrizte. Amikor II. József türelmi rendelete (1781) lehetővé tette, az ormánsági református gyülekezetek új templomokat építettek. A vidék református templomait többnyire a 18. század végén és a 19. század elején emelték késő barokk, copf és klasszicista stílusban. A templomok fából ácsolt mennyezetét, a kórus mellvédjét, a padok oldalát, a prédikálószerkény tetejét színes, többnyire nonfiguratív festményekkel díszítették. E festmények vándorló vagy helybeli festő-asztalosok, céhbeli mesteremberek munkái. Mintakönyvekből dolgoztak, de a sablonokhoz hozzáadták egyéni ízlésüket, képzeletüket, tehetségüket. Drávaiványi, Kórós és számos másik falu templomának festett díszítése ma is unikális jelentőséggel bír, amely potenciálisan turisztikai vonzerő is lehet. Azonban éppen ezek a templomok azok, amelyek a múlt század társadalmi változásainak hatására mára teljesen elhagyatottan állnak. Kérdés, hogy érdemes-e a még leromlott állapotban lévő festett kazettás templomokat a nélkül restaurálni, hogy azokat a mai közösségek szolgálatába tudnánk állítani? A kérdés részemről költői. Egy közösség, amely nem érzi sajátjának az épített környezetét, nem képes fenntartani egy állapotot. És ez tulajdonképpen nem is várható el. Márpedig a

területen a reformátusság szinte teljesen elfogyott. Erdélyi nagytiszteletű úr így fogalmazott: *“Itt van ez a gyönyörű festett istenháza. De nincsenek híveim. Vasárnaponként azért bemegyek az úrasztalához, és imádkozom, istentiszteletet tartok. De paptestvéreim megvádolnak már. Azt mondják, te már olyan vagy, mint a katolikus papok. Náluk ugyanis az átváltás akkor is érvényes, ha a pap egyedül mutatja be a misét. De a református istentisztelet lényege az igehirdetés. Ehhez pedig gyülekezet, hallgatóság, hívek kellene.”* Ebből aztán megfogalmazódik az a kérdés, hogy a régi közösség terét egy gyökeresen más közösség hogyan tudja használni? A funkcióváltások vagy bizonyos új funkciók additív megjelenése segíthet ezen problémák feloldásában.



Egyedül
fotó: Zilahy Péter

SZERKEZET

SZÖVEJ

KÖLCSÖNHATÁS

SZEREPLŐI HABITUS

PÁRBESZÉD

KULTURÁLIS VÁLTOZÁSOK

Az Ormánság a tárgyi és szellemi néprajz művelői számára gazdag kutatási területet kínált. A gyakori tavaszi áradások miatt az épületeket hatalmas fa talpakra emelték, a ház oldalát sövényből fonták, sárral tapasztották, mésszel fehérítették. A lakóház, a kamra, az istálló bútorzata, berendezése fából készült. Az ágy, az asztal, a sarokpad, a szökröny, amiben az eladó lány kelengyéjét tartották, a kopjafa, amit a halott sírja felől állítottak, fából készült. Fatörzsből kivájt edényekben tárolták a terményt. Fából faragták a mezőgazdaságban használt szerszámokat, a vellát, a gereblyét, a cséphadarót, a jármot, a fejkét. A férfiak csizmát viseltek, a nők biklában jártak. Az ősi mesterségek közül élt a gyűjtögetés, az erdőjárás, a halászat, a szövés-fonás. A sajátos szokásvilág a bölcsőtől a koporsóig elkísérte az itt élő embereket. A betegségeket, a testi bajokat kuruzslással a piókás (piócás) szülék gyógyították.

A gyerekeknek megvoltak a maguk játécai; az ünnepeken köszöntőket mondtak; a halottat siratóasszonyok búcsúztatták el. Élt a népdal, a népmese, a néptánc. Az itt élő emberek sajátos beszédmódot öriztek. Az ormánsági ember nyelvezetében szinte középkorias színek éltek: az ő-zés, és egy régies igeragozás alakjai (gyerök, hallik, adi – gyerek, hallja, adja helyett). A néprajz tárgyi emlékei múzeumba kerültek, ezek a sellyei tájházban találhatóak. A népköltészet, a nyelv, a szellemi néprajz értékeit különféle kiadványokban lehet megtalálni, például Kiss Géza Ormánsági szótárában. Az Ormánság hajdani életének megismerésére nemcsak múzeumi gyűjtemények, a tudományos szakkönyvek, a néprajzi kiadványok kínálnak forrást, hanem a szépirodalom is. Kodolányi János az a magyar író, aki életművével a legszorosabban kötődik a régi Ormánság világához. Az emberi élet számára legfontosabb kort, a gyerekkorát Vajszlón töltötte. Számos novellájában, drámájában, önéletrajzában és önéletrajzi motívumokkal átszőtt regényeiben idézi föl a táj múltját. Fülep Lajos, Kodolányi János, Kiss Géza már a húszas és

harmincas években arról írnak, hogy „a modern élet lüktetése... az [ormánsági] falut is sodrába ragadta, és kiforgatta ősi valójából”. Az Ormánság hagyományos élete a két világháború között megváltozott. Az átalakulás a 20. század közepén rohamosan felgyorsult. Az őslakosságot az egykézés, az anyajogú társadalom szokásainak a továbbélése, valamint a nagybirtokok szorítása, az önzés és a szegénység kihalásra ítélte. Aki tehette a közeli nagyvárosba, Pécsre költözött, és lakótelepi ember lett. Az üres, bedeszkázott ablakú-ajtajú házakba új, sokgyerekes családok költöztek, akik főként a Nyírségből, az ország még szegényebb részeiből érkeztek, de ide is a szegénységüket hozták magukkal. A régi ormánsági falu szélén is megélt egy-két cigány család. A háború után egész falvak népessége kicserélődött, és az olcsó pénzért megvásárolható vagy ingyen kapott portákra főként cigány családok költöztek. Igen, megváltozott az Ormánság néprajzi arculata, ma mások a szokások, a gondok, mint a két világháború közötti időben, de az itt élő embereknek és a távoli vidékekről idelátogatóknak egyaránt szükségük van arra, hogy ismerjék a táj múltját, hagyományait, történelmi értékeit. Ez az a szerves fejlődés, amelyet alapul kell venni a jövő tervezésekor. Nem múltba való visszafordulásról van itt szó, hanem olyan jövőkép kialakításáról, amely adott esetben a globális változásokat adaptálja a lokális fejlődésbe.

*Sellyei cigányzenészek korabeli paraszti viseletben, csimbókba sodort hajjal, Sellye, 1901
forrás: Lantos Miklós: Ormánság*



SZERKEZET

LEHETSÉGES JÖVŐKÉP, CÉLOK

SZÖVEZET

KÖLCSÖNHATÁS

SZEREPLŐI HABITUS

PÁRBESZÉD

Összetett és mély problémákról van szó, sok a megoldásra váró kérdés, nagy a munkanélküliség, a szegénység. Az újkori gazdasági átalakulás fő vesztese ez a térség. Külső erők azon munkálkodnak, hogy az emberek bezárkózzanak, hogy egyedekre szakadjon szét a világ, hogy szétrobbanjanak a közösségek. A magány, az önzés, az érvényesülés, a siker, a divat lett a jelszó. Amit a reklám diktál.

Ma az emberek túlnyomó többsége jólétet vár. Azt, hogy nagyobb háza, jobb autója, több pénze legyen. Az emberek arra vágnak, amit a média sugall nekik. A “mindenki egyenlő, ezért én is úgy akarok élni, mint a leggazdagabbak” elv érvényesül. Ugyanakkor jólét helyett a JÓL lét az, ami elérhető és elérendő cél lehet, akár a mély szegénységben élők számára is. Voltak és vannak különböző kísérletek. Sellyén középiskola működik, apró ipari műhelyek létesültek. Drávaiványiban rongyszőnyeget csomóztak az asszonyok. Voltak, akik népi szötteket készítettek hagyományos módon, fa szövőszéken. A mezőgazdasági termények értékesítésére szövetkezetbe tömörültek az emberek. Bogdásán fafaragó műhely működik.

Ami az ormánsági településeket, a Dráva mellé szorult zsákfalvakat megmenti és élteni, az a kis közösségek erkölcsi ereje. Itt egy olvasókör, ott egy hitéleti gyülekezeti csoport, amott egy kézműves műhely, egy helyismereti szakkör foghatja össze a tevékeny, cselekedni akaró embereket. Lássák és láttassák meg, amit el kell vetni, és azt is, amin változtatni kell, amit megőrizni érdemes. Itt is élnek emberek, születnek és meghalnak, szeretnek és dolgoznak. Az értékteremtés a helyi civilek és tenni akarók kezében van. Itt tehát az integráció egy teljesen más értelmet kap, mint általában. Elsősorban a roma lakossággal kapcsolatban merül fel az integráció, mint “hívó szó”. A cigány lakosság nem csak Magyarországon, de szerte Európában is társadalmakba betokozódott kulturális szigetként van jelen. Ezek a társadalmi

szigetek mindig problémát jelentenek a többségi társadalom számára. Különösen igaz ez ma, amikor a globalizáció mindenre kiterjedő méreteket ölt és egyre kevésbé elfogadott, ha a világ két különböző pontján máshogyan működnek az emberek. Ezen problémák feloldására - politikai, gazdasági, kulturális eszközökkel - integrálni akarja a többségi társadalom a kulturális zárványokat. A cél azonban nem lehet totális integráció, hiszen az mindig a kulturális különbségek okozta akadályokba fog ütközni, ahogyan ezt számos példán keresztül láthatjuk. Miért akarjuk azokhoz a társadalmi ideáljainkhoz kapcsolni őket, amelyek válságoktól terhesek, és amelyekről igazoltan kijelenthető, hogy fenntarthatatlan rendszert alkotnak? Az ormánsági falvakat suburbként kell definiálnunk, amelyek adott esetben zárt vagy félig zárt gazdasági, kulturális közösségeket alkotnak. Az integráció ily módon csak infrastrukturális, települések közötti integrációként értelmezendő.

A "jól léti" közösségek megalkotásához, a software kialakításához egyrészt a helyi civil szervezetek, egyházak, tevékeny emberek összehangolt gondolkodására van szükség. Másrészt interdiszciplináris módon szükséges gondolkodni, így a munkához a társadalmi kérdésekkel foglalkozó tudományágak szakemberei is szükségesek. Az épített, tervezett környezetért felelős építész a működőképes modell kialakításában részt kell vállaljon, hiszen csak így képes működő, élő tereket alkotni. Azonban ez nem csak a tervezés és kivitelezés időtartamát érintő részvétel, hanem a megvalósuló épületek utóéletében is jelen kell, hogy legyen. A szociális építészet kifejezést ezen a ponton fel kell, hogy váltsa a részvételi építészet fogalma, a tervezési aspektusok közé pedig be kell, hogy vegyük a közösségi tervezés fogalmát, így - a valósághoz való közelítés miatt - az elméleti modellből megvalósítható rendszer válhat.



GILVÁNFA, 8 SZOCIÁLIS BÉRHÁZ

51

Az ormánsági Gilvánfa története jellegzetesnek mondható a régió tekintetében: a földművelésből élő település életében a II. világháború előtti időszakra datálható annak a folyamatnak a kezdete, melyben beás cigányok letelepedése kezdődött meg. A térség földrajzi adottságainak köszönhetően a mezőgazdaság egyedüli megélhetési forrásnak tekinthető. A lakosságcsere után azonban a mezőgazdaság is a teljes hanyatlás útjára lépett és ezáltal mára mélyszegénységben élő, teljesen roma lakosság él a faluban. Varga-telep a falu egy szociális lakásokból álló településrésze, mely sajnos nem tudja kiszolgálni a rászorulókat így újabb lakóházakat volt szükséges építeni. A Belügyminisztérium egy 2012 őszi döntése értelmében 16 új szociális lakóház épülhetett meg a területen. Az első ütemben ezek közül nyolc került megépítésére. Ha a megbízó, a megbízói szándék, és a tervezővel szembeni elvárás hármának szempontjából vizsgáljuk a megbízást, sok hasonlóságot találunk a projekt és a már elemzett ócsai lakópark között. Nagyon határozott döntéshozói „utasítás” volt, hogy megoldást kell adni a rászorulóknak számára. Azonban ez a megoldás a szándék szerint pusztán házak megépítésére korlátozódik anélkül, hogy annak akár összetársadalmi, akár a közösség, akár csak a beköltöző családok szempontjait érzékenyen közelítené. A következőkben mindennek a felülről történő tervezésnek a hatásait vizsgálom egyrészt építészeti szempontból, másrészt a szoft- és hard elemek egyensúlyának szempontjából.



Gilvánfa és Vargatelep települési struktúrája. Narancssárgával jelölt az általunk tervezett 8 szociális bérház.

MEGBÍZÓI PROGRAM KONTRA TERVEZŐI PROGRAM

A tervezési programban egy jelentős megkötés volt megbízói részről, mégpedig az, hogy helyszínen vetett vályogtéglából kell megépülnie a házaknak. A minisztériumi részről mindez nagyon egyszerűen volt indokolható: vannak börtönökben fellelhető vályogvető gépek, amelyeket a közmunkások „szolgálatába” lehet állítani ezáltal kevesebbe kerül a ház és pont. Ez a megkötés azonban tulajdonképpen pozitívan is értékelhető, hiszen egyrészt a vályoggal kapcsolatban egy ökológikus építési rendről beszélhetünk, másrészt a helyi lakosok maguk tudják építeni a házaikat, amely így sokkal inkább integrált része tud lenni az életüknek. Ahhoz azonban, hogy pozitívan is értékelhető legyen ez a szándék, szükséges volt a tervezői optimizmussal megvilágítani a helyzetet. Több példa is mutatja, hogy a szegregátumokban történő építkezések akkor tudnak eredményesek lenni, ha az építésben valamilyen módon a leendő használók is részt vehetnek. Ezt bizonyította a nemzetközi példák vizsgálatánál a Quinta Monroy eredménye is. Ennek mibenléte oda is visszavezethető, hogy a cigány lakosság sok tekintetben sajnos zárványként van jelen a többségi társadalomban, amely betokozódás azt eredményezheti, és véleményem szerint eredményezi is, hogy nem ismerjük egymást, nem tudjuk megérteni az életmód adta különbségeket. Ez a határfal – képletesen szólva kétoldalú, így azt gondolom, hogy ezeken a területeken rengeteg, a többségi társadalom által ismert, elfogadott és a mindennapokban alkalmazott hard és szoft eszközök (adózás, energiatermelés, stb.) nem kódolódtak. Így a köznek épített környezet mibenléte sem kódolódhat a szegregátumban élőkben. Ez azt jelenti, hogy UFO-ként jelenik meg minden, amit ott építünk így aztán nem is várható el, hogy az új építménnyel szemben törődő, gondoskodó attitűd jelenjen meg a fenntartók, vagyis a családok részéről. Ezen gondolatmenet mentén igazolható a részvételi építészet fontossága a hasonló jellegű projekteknel.

SZERKEZET

SZÖVEG

KÖLCSÖNHATÁS

SZEREPLŐI HABITUS

PÁRBESZÉD

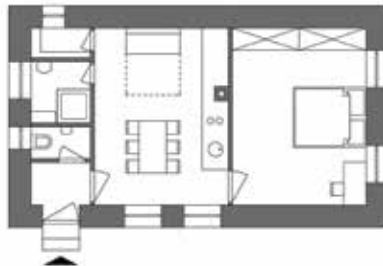
Rendkívül fontos tapasztalattal járt e munka során a megbízó - jelen esetben a Minisztérium - és építész közötti kommunikáció. A Doktori Iskola eddigi kutatási eredményei és a kutatói munkásságok okán alaposan feltérképezett helyzetképünk volt mind Gilvánfáról, mind pedig az Ormánság összegészéről. Ezek a tapasztalatok olyan premisszákat adtak a kezünkbe, melyekkel célunk volt egy olyan lakóépület megalkotása, amely bizonyos, a többségi társadalom számára már kódolódott konvenciókat hátrahagy és igyekszik a jelen szituációnak megfelelni. Ismerve a romák lakáshasználati módját megállapítható, hogy az egyes tereket nem feltétlenül rendeltetésszerűen használják, sőt az ajtókat gyakran kiveszik és legfeljebb függönnyel helyettesítik, gyakorlatilag egyterű lakást létrehozva. Ennek okán olyan lakás megalkotása volt a cél, amely egyterűségével megfelelő variabilitást eredményez s így a leendő lakó maga képére formálhatja a teret. Szintén fontos szempont volt ennél a tervverziónál, hogy a család, a közösség kerüljön a középpontba, mely középpontot fizikai valóságában a konyha testesíti meg. Ily módon egy centrális teret kívántunk létrehozni, amely középpontjában egy “sparhelttel” kombinált fűtőtest áll. A tervverzió sokak által elfogadott alaprajzi elrendezést eredményezett.



Az egyterű koncepció alaprajza.

Azonban a megrendelő konvencionális lakástípust várt el, amely áll szobából, konyhából, előszobából, fürdőszobából, külön WC-ből, valamint kamrából. Értelmezésem szerint ez a fajta megrendelői attitűd azt mutatja, hogy társadalmunk túl erősen ragaszkodik ezekhez a konvenciókhoz, magyarul az a ház, amely az említett funkciókat szigorúan tartalmazza. Így ezen a ponton egy nagyon erős ellentmondás tapasztalható: míg a szociális lakásépítés egy napjainkban egyre fontosabbá váló problémakör, addig valamiféle kertvárosias dogmarendszer a meghatározó, és ezáltal elnehezíti a tervezési folyamatot, amely így csak nagyon nehezen képes adekvát válaszokat adni különleges vagy adott esetben extrém kihívásokra.

Ez az ellentét mindamellett, hogy kibillenteti a munkát a kívánt mederből, elgondolkodtató. Hogyan lehetséges egy a válság által előidézett problémát megoldani olyan elvek mentén, amelyek semmilyen módon nem veszik figyelembe magát a válságos helyzetet? A kérdés egyrészt költői, másrészt áthallásos Einstein gondolatával: „A problémák, amelyekkel szembesülünk, nem oldhatóak meg azon a szellemi szinten, melyen akkor voltunk, amikor megteremtettük őket.” Az építész szerepe ebben a helyzetben nem más, mint optimalizálni, és ha lehet újrafogalmazni bizonyos alapvetéseket annak érdekében, hogy megfelelő válaszok szülessenek egy társadalmi krízishelyzetre. Ebben a munkában mindez csak részben sikerült. A részsikernek pedig az az oka, hogy nem az egyensúlyok fenntartása nem volt prioritás.



*Az "elfogadott"
konceptió alaprajza.*

SZERKEZET

SZÖVEJ

KÖLCSÖNHATÁS

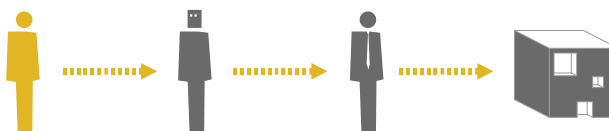
SZEREPLŐI HABITUS

PÁRBESZÉD

AZ EGYENSÚLY FELBORULÁSÁNAK VESZÉLYEI

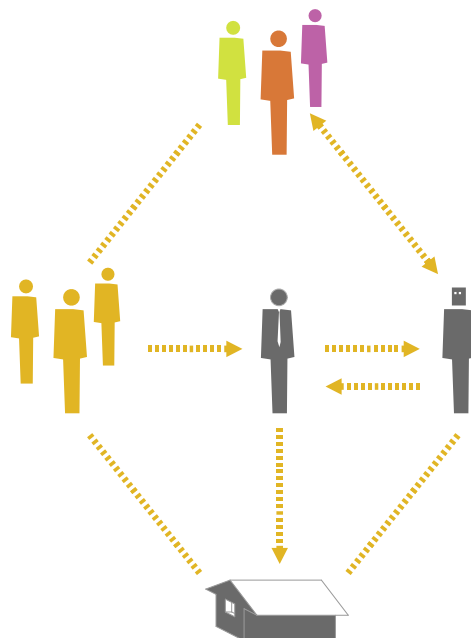
Az építés - különösen, ha az valóban tartalmaz építészetet is – minden esetben csapatmunka. Ez közhely, de gyakorlatban bizonyított tény is egyben. Az azonban már egy ritkábban tárgyalt kitétel ebben a gondolatsorban, hogy egy munka csak akkor tud eredményes lenni, ha a csapatmunka tökéletes egyensúlyban valósul meg. Ritkábban esik szó róla, hiszen egy hagyományosnak mondható építészeti megbízás esetében a megbízó és a tervező interakciója az, ami elsősorban harmonikus kell legyen, másodsorban pedig az egyes tervezői szakágak között kommunikáció kell zökkenőmentesen megvalósuljon.

*A hagyományos lineáris
tervezési folyamat:
megbízó - építész
-hivatal - ház*



Ugyanakkor egy olyan megbízás, mint a gilvánfai szociális telep bővítése sokkal többről szól, mint egy megbízó – tervező interakcióról. Az első új szereplő a rendszerben a használó, hiszen egy kormányzati építés esetén a megbízó és a használó két teljesen különböző szereplő. Jelen esetben azt is nyugodtan kimondhatjuk, hogy a két szereplői körnek még csak metszethalmaza sincs. Adott tehát a tervező, a megbízó és használó, akik között ugyan van valamiféle lineáris kapocs, de érdemleges kapcsolat lássuk be, nincs. És itt kapcsolatként a „voltunk kint, beszéltünk a helyiekkel!” felkiáltás közel sem nevezhető érdemleges kapcsolatnak még akkor sem, ha erre a tette a megbízó rendkívül büszke. A beruházáshoz szükséges tehát szoft programelemeket rendelni, amelyek lebonyolítói olyan szociális munkások, egyházak

vagy civil szerveződések lehetnek, akik naprakészek a közösség problémáit illetően, jól ismerik a közösség minden tagját, ugyanakkor jártasak abban a bürokratikus környezetben, amelyben a tervezők vagy a döntéshozók mozognak. Ők tölthetik be tehát a híd szerepét a rendszerben. A velük történő együttműködést téves úgy deklarálni, mint „szükséges, a pályázati mutatók kielégítésére” szolgáló esemény. Ez alapján felrajzolható az a háló, amely ezt a kontaktust modellezi. Összetett szerkezetet kapunk még akkor is, ha a szereplőket és pozíciójukat stilizáltan is mutatjuk be. Az összetett szerkezeteknek pedig sajátja, hogy nagyon érzékeny.



Az összetett, participáción alapuló tervezési metódus: összetett háló, amelyben megjelennek a társtudományok képviselői is

SZERKEZET

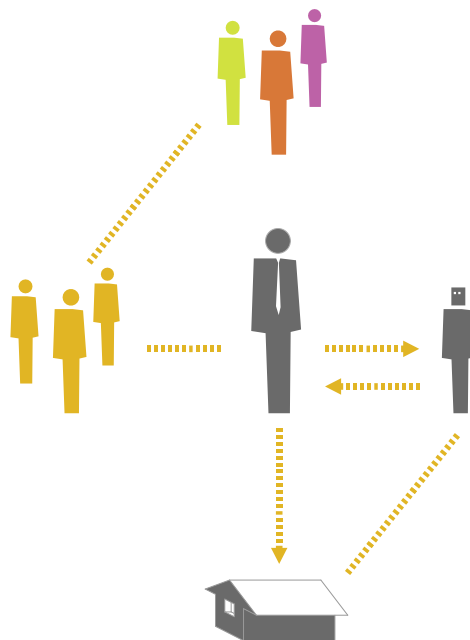
SZÖVEJ

KÖLCSÖNHATÁS

SZEREPLŐI HABITUS

PÁRBESZÉD

Miután az “egyterű” koncepció nem tudott megvalósulni egy konvencionálisabbnak mondható alaprajzi elrendezést diktáltak a tervezői kezekbe. Nem tartom azonban helyesnek, hogy a „diktáló” személyét kritika érje. Ugyanis határozott véleményem, hogy a saját prekonceptió (jelen esetben a konvencionális alaprajz) erőltetése nem egy személyes hibának, sokkal inkább a rendszerünknek tudható be. A gondolatmenet ezen a ponton politikai és filozófiai irányt vehetne, ami már túl messzire mutatna. Mégis fontos látnunk, hogy válságainkat részben azzal teremtettük meg, hogy egy olyan világot hoztunk létre, melyben a dolgozók csak saját céljaik elérést tekintik prioritásnak és nem fér bele a termelői gazdaság normáiba az, hogy interdiszciplin módon a problémákat teljes egészükben vizsgáljuk. Márpedig ez a látásmód igenis oda vezet, hogy az a személy, aki ezt a látásmódot képviseli, könnyen el kezdhet eluralkodni egy érzékeny rendszerben. S ha ez megtörténik, a rendszer már nem működőképes.



*Az egyik szereplő
projekten való
eluralkdása:
széteső hálózat, megszűnő
kapcsolatok*

A felborult rendszer nyilvánvalóan nem olyan eredményt szül, mint amelyet várunk tőle, ugyanakkor ha csak részben is működik, azért bizonyos kölcsönhatások még így is pozitívan tudnak hatni. Ezeket a pozitív hatásokat a gilvánfai történet esetében az építkezések folyamán lehetett megtapasztalni:

i) Egy szakma örömeinek megtapasztalása:

A munkafolyamatokat műszaki vezető felügyelte és szakképzett kőműves és ács irányította az egyes munkálatokat, amelyekben helyi cigányok vettek részt. Ezáltal a helyiek gyakorlati úton tanultak szakmát.

ii) Gondosság megtapasztalása:

Az építkezésre történő látogatásunk során azt tapasztaltuk, hogy a közmunkási státusszal dolgozó helyi férfiemberek meglehetősen odafigyeléssel és ezáltal profinak mondható minőségben végezték munkájukat.

iii) A szolidaritás továbbhatása:

Beszélgetésünk során elmondták, hogy nagyon örülnek neki, hogy megtanulták a vályogvetést és más kőműves munkákat és ezzel kapcsolatban reményüket fejezték ki, hogy talán hosszútávon is el tudnak majd helyezkedni ezzel a tudással. De nem csak a munkaerőpiacon való érvényesülés volt az egyetlen tervük, hanem az is, hogy “ezután tudnak majd egymásnak segíteni garázst építeni... vagy olyasmiket, amikhez nem kell engedély.”

Ez a három kimenet véleményem szerint olyan erénye a projektnek, amelyek hosszú távon többet érhetnek, mint maguk az elkészült építmények. A gondolati, vagy morális változások sokkal inkább építik a közösséget, mint akármilyen szociális telepi beruházás.

SZERKEZET

SZÖVEJ

KÖLCSÖNHATÁS

SZEREPLŐI HABITUS

PÁRBESZÉD



*Életképek
fotó: Zilahi Péter*



*Távlati kép a házakról
fotó: Kovács Zoltán*



*Hátsóudvar
fotó: Zilahi Péter*





Vályogvető Gilvánfán
fotó: Zilahi Péter

II. TÉZIS

A szolidaritásnak léteznek bizonyos rejtett dimenziói, amik képesek arra, hogy tovább hassanak, ezáltal egyre erősödő társadalom nyerhető.

Az együttműködési hálóban minden résztvevő habitusa kihat a többi szereplőre, ezáltal többek között a használóra is. Amennyiben feltételezünk egy szegregált közösséget, akkor az abban szolidáris attitűddel történő jelenlét kihat a közösségre. Egymás tiszteletben tartása pedig olyan energiát képes megmozgatni, amely a közösség fejlődésében létfontosságú lehet.



*Félig ledőlt vályogfal
György-telepen, rajta a
lakókról készült festmény
fotó: Zilahi Péter*

A SZOCIÁLIS VÁROS-REHABILITÁCIÓ LEHETŐSÉGEI PÉCSETT

Pécssett 2012-ben kezdődött egy, a Magdolna negyedhez hasonló szociális rehabilitáció. A györgy-telepi munkának deklaráltan előképe volt a budapesti rehabilitációs program, ugyanakkor természetesen vizsgálható volt a probléma más, tudományos elméleti aspektusokból is. A hasonló típusú, komplex programoknak a kutatások terén jelentős szakirodalma áll már rendelkezésünkre. Ezek közül is egyik mértékadó az a kutatás, melyet a European Roma Rights Centre (ERRC) végzett azzal a céllal, hogy feltérképezzék azokat a problémákat, amelyekkel a roma lakosság nap mint nap szembesül. A szervezet célja volt meghatározni az azonnali cselekvést igénylő, illetve legsürgetőbb lakhatási problémákat: vajon a probléma a közelgő kilakoltatásban, a rossz körülményekben, a lakások hozzáférhetetlenségében vagy egyszerűen a megfizethetetlen költségekben testesül meg? Akárhogy is tekintjük, a lakhatási gondok, a létbiztonság hiánya az élet minden területére kiterjedő problémákat okozhat. A kutatás hét közép-kelet-európai ország részvételével zajlott: Albánia, Bosznia-Hercegovina, Macedónia, Montenegró, Románia, Szerbia és Szlovákia voltak a résztvevői. Ezen országokban közös, hogy mindannyian tagjai a Roma Integráció Évtizede 2005-2015 programnak. Ami azonban a jelen értekezés szempontjából igazán releváns az az, hogy bár minden ország sajátos karakterisztikával bír, mégis közös bennük, hogy a cigányság jelentős része nem megfelelő életkörülmény között él, a lakóterek kondícióikat tekintve a magyarországi helyzethez hasonlóak. Tekintve, hogy a vizsgált országok mind történelmükben, mind társadalmi vagy gazdasági potenciáljaikban jelentős hasonlóságot mutatnak hazánkkal, a tanulmány eredménye is tanulságos. Az ERRC lezárásául listázta a következtetéseit, amellyel a kormányokat, döntéshozókat kívánják sürgetni a következő ajánlások megtartására:¹

- i) Vonják be az érintett roma közösség tagjait a lakókörnyezetüket érintő tervezésekbe, és mindezt lehetőleg már a nagyon korai szakaszokban is.

¹ Standards Do Not Apply – A Report by The European Roma Rights Centre
Budapest, 2010

SZERKEZET

SZÖVEJ

KÖLCSÖNHATÁS

SZEREPLŐI HABITUS

PÁRBESZÉD

- ii) Figyelembe véve azt a sajátosságot, miszerint az informális cigánytelepek és a lakosok száma szignifikáns módon nő, mihamarabb meg kell oldani az ideiglenes vagy illegális telepek helyzetét. Az érintett roma lakossággal konzultálva meg kell oldani azokat a tulajdonjogról szóló lezáratlan kérdéseket, amelyek tisztázása nélkül nem is lehet adekvát válaszokat adni lakhatásra.
- iii) Állítsák bíróság elé azokat a szereplőket, akik diszkriminálják a romák megfelelő színvonalú lakhatását, illetve felelősek az erőszakos kilakoltatásokért. Hiszen mindez sérti a nemzeti illetve nemzetközi jogrendet.
- iv) A romák integrált és biztonságos lakhatásába történő befektetéssel harcoljanak a szegregáció ellen, valamint tegyenek lépéseket annak érdekében, hogy a cigány közösségek praktikus és megfizethető lakhatási alternatívákat kapjanak.
- v) Tartózkodjanak a romák erőszakos kilakoltatásától, valamint feleljenek meg azoknak a nemzetközi jogi normáknak, amelyeket az európai szociális és kulturális törvények megfogalmaznak arra az esetre, ha a kilakoltatás elkerülhetlenné válik.
- vi) Haladéktalanul szolgáltatson ivóvizet, elektromos áramot, szemétszállítást, tömegközlekedési lehetőséget, és egyéb közösségi infrastruktúrát mindazoknak a roma telepeknek, ahol egy vagy akár több tényező is hiányzik a fent említettek közül.
- vii) Vizsgálja felül és szükség szerint módosítsa a törvényeket annak érdekében, hogy biztosított legyen a romák számára, hogy a nem-romákkal egyenlő feltételekkel juthassanak szociális bérlakáshoz.
- viii) Hozza létre, vizsgálja és érvényesítse minden lakhatással kapcsolatos feltételre a következőket
 - a) Tiltani kell újonnan létrehozandó szegregált telepek létesítését és annak lehetőségét is.

- b) Minden programban biztosítani kell az esélyegyenlőség lehetőségét azzal, hogy világosan definiált indikátorokat használnak az ellenőrizhetőség érdekében.

Az ERRC tanulmánya, a hozzá hasonlókkal egyetemben természetüknél fogva a jogrenddel, normákkal és indikátorokkal kívánják vizsgálni a kialakult helyzetet és így a rájuk adandó válaszokat is. Egyrészt nyilvánvalóan fontos megállapításokat tesz a tanulmány, amelynek legfontosabb tanulsága, hogy csak is jól szervezett, kiegyensúlyozott csapatmunkában oldhatóak meg a szociális telepek problémái. Másrészt érdemes hozzátennünk mindehhez, hogy az indikátorok és jogrendek szintjén nem elég gondolkodni a problémáról. Különösen szembetűnő ez akkor ha a fenti tételek szövegezését szembeállítjuk a cigány himnusz első strófájával: „Zöld az erdő, zöld a hegy is / A szerencse jön is, megy is / Gondok kése húsunkba vág / Képmutató lett a világ.” Tisztán tudományos szinten elemezni egy szociális krízishelyzetet, valóban képmutatónak hat. A diskurzus jelen helyzetben nem lehet tehát pusztán tudományos, annak be kell ágyazódnia a közösség életébe is, nekik is be kell kapcsolódnuk a párbeszédbe. A györgy-telepi munka arra világít rá, hogy a participáció minden szinten működő kell legyen.

SZERKEZET

SZÖVEJ

KÖLCSÖNHATÁS

SZEREPLŐI HABITUS

PÁRBESZÉD

GYÖRGY-TELEP MEGÚJÍTÁSA ITERDISZCIPLIN PÁRBESZÉDBEN

A györgy-telepi feladat tehát a gilvánfainál sokkal komplexebb, valóban interdiszciplin munka volt. A projekt Európai Uniós forrásokra alapozva valósulhat meg, azonban nem hivatali munka alapozta meg a tervek elindulását, hanem a Magyar Máltai Szeretetszolgálat munkássága, amelyet a telepen végez. A telep a 20. század első évtizedében épült, a pécsi bányászat kiszolgálására egyszintes, hosszú, négy lakást tartalmazó kolóniaépületekből áll. A bányászat megszűnésével szociális bérlakásokká váltak az épületek és mára jórészt - bár nem kizárólagosan - romák, de jellemzően mélyszegénységben élők laknak a telepen. Ugyanakkor a terület földrajzi elhelyezkedését vizsgálva megállapítható, hogy egyrészt a fejlettebb városrészekről nagy távolságra található, valamint az is, hogy egy olyan völgyben fekszik, amely teljesen elszigeteli a területet a város mindennapjaitól. Ez a "sziget" státusz rendkívüli módon megnehezíti a rehabilitációt vagy integrációt. Ezt a problémát felismerve költözött a területre a Máltai Szeretetszolgálat és indította el Jelenlét programját. Ezen a ponton visszacsatolnék az előző fejezethez, ahol a részvételi építés problematikájáról írtam és utaltam még egy fontos tapasztalatra. A máltaiak beköltözéskor egy nem lakott épületbe költöztek. Megjelenésük természetes módon bizonyos feszültségekkel járt és a házukat rendszeresen feltörték és kifosztották. Ezek után a szervezet megvásárolt egy teljes épületet, amelyet felújított és átalakított oly módon, hogy különböző közösségi és foglalkoztató tereket hozott létre. A munkálatok során helyiek segítettek a munkát. Ezek után azonban a bűncselekmények szignifikánsan visszaestek, tudomásunk szerint egyszer fordult elő ilyen eset azóta. Mindez köszönhető annak, hogy a házat magukénak, életük részének érezték és érzik. Az övék is ez a ház, nem csak egy szervezeté, aki megjelent a területen.

Szeretném a máltaiak munkáját tovább dicsérni, hiszen olyan elhivatottságot és nagy

alázatot mutatnak munkájuk során, amely sikeressé teszi jelenlétüket. A házban baba-mama szakkör folyik és a különböző foglalkozásokon túl olyan praktikus dolgokban vannak a helyiek segítségére, mint elmagyarázni, hogy a számlák mért úgy alakulnak ahogy, vagy miként kell egy hivatalos iratot kitölteni. Ez a munka az, amely megalapozhatja egy szociális város-rehabilitáció sikerét.



*Málta-ház György-telepen
fotó: Zilahy Péter*

A város vezetése mindezek alapján úgy döntött, hogy átfogó fejlesztésbe kezd a területen. A hozzáállás mintaszerű, hiszen nem egy – sajnos - szokványosnak mondható, döntéshozó és építész által kidolgozott koncepciót szerettek volna összeállítani, hanem egy minden szakterület által elfogadott terv volt a cél. Ennek érdekében már az első egyeztetések során jelen volt minden szereplő, akinek releváns véleménye lehet erről a fejlesztésről: Máltai Szeretetszolgálat, Családsegítő Szolgálat, Pécs Megyei Jogú Város Önkormányzata, PTE PMMIK Breuer Marcell Doktori Iskola. A Doktori Iskola részéről Rohoska Csaba DLA és Hutter Ákos DLA vettek részt

SZERKEZET

SZÖVEG

KÖLCSÖNHATÁS

SZEREPLŐI HABITUS

PÁRBESZÉD

vezető tervezőként és koordinátorként, építész társzerzőkként doktoranduszok vettünk részt: Dányi Tibor Zoltánnal, Kósa Balázssal és Stemmer Andreával. A megelőző beszélgetések, tárgyalások mind azt a célt szolgálták, hogy a végeredmény sikere érdekében egy alapos és átfogó képet kapjunk a megoldásra váró problémákról illetve a lehetőségekről.

A következő fázisban megjelent a UNDP, amely az ENSZ egy szociális lakhatással foglalkozó alszervezete. A szervezet városban történő megjelenésével és támogatásával a város ötletpályázatot hirdethetett építészhallgatók számára, amely pályázat azt hivatott szolgálni, hogy minél több friss ötlet gyűljön össze, amellyel az építészeti koncepció kialakítható. Az építészet azonban “csak” egy hardware, amely működésképtelen, sőt feleslegessé váló lehet, amennyiben nem telik meg tartalommal. Ahhoz, hogy az ötletpályázaton releváns építészeti válaszok szülessenek, szükség volt arra, hogy a hallgatók, leendő pályázók a társtudományok képviselőinek szempontjait is megismerjék, s ezáltal kerüljenek közelebb a működő ház víziójához. Ezt felismerve a Város képviselőjében dr. Csaba Ders főépítész szervezett egy, a pályázatot elindító mini konferenciát, amely a 7x7 György-telep nevet viselte. Ahogy a címből is kiolvasható 7 előadás, 7 szemszög került bemutatásra: Beck Zoltán - romológia, dr. Füzér Katalin - szociológia, dr. Glied Viktor - kormányzás, dr. Tóth Zoltán DSC - urbanisztika, dr. Kovács Katalin, Jónás Gergő - a györgy-telepi rehabilitáció, dr. Hutter Ákos - építészet, Szaffnauer József -épületszerkezetten.

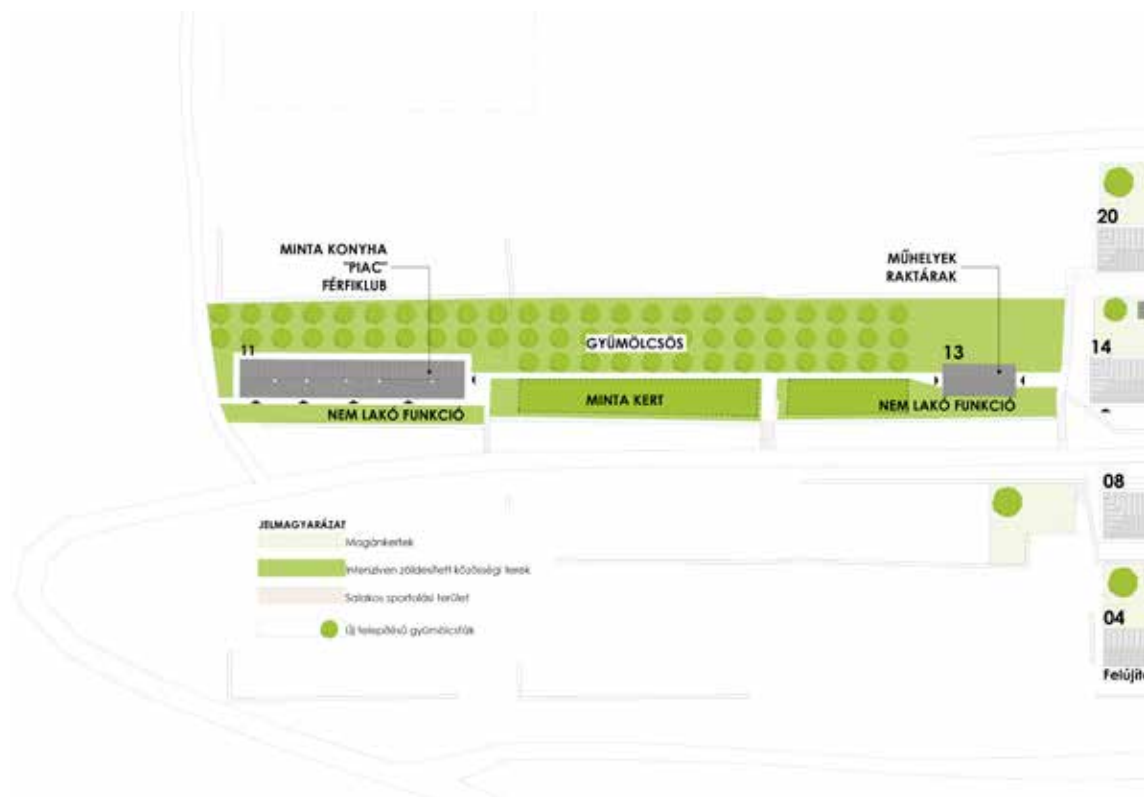
Azt gondolom ennek a széles körű diskurzusnak is köszönhető az, hogy a pályázatot elbíráló zsűri véleménye szerint a pályaművek jó válaszokat adtak a megfogalmazott kérdésekre, problémákra. A konklúziók leszűrése után a koncepció, a tervezési program kidolgozása is a már említett szervezetek részvételével történt és egy olyan építészeti terv született, melyre minden szakértő egyhangúan mondott igent. Természetesen a lakások felújítása volt ebben a projektben



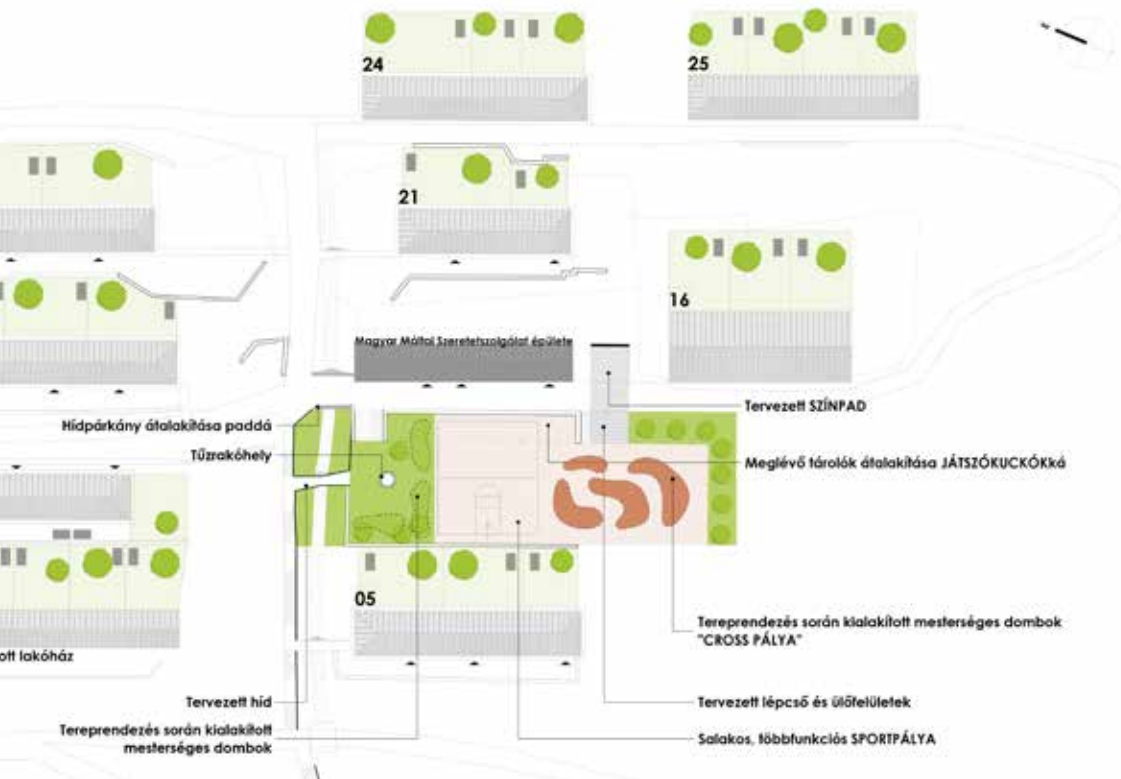
*György-telep 2013
 Ötletpályázat, II. hely
 Csapattagok:
 Borbély Fruzsina,
 Gyergyák Akos, Mészáros
 Kata,
 Zilahi Péter
 látványterv: Zilahi Péter*

a legfőbb feladat. Fontos volt, hogy a néha életveszélyes körülményeket élhető épített környezet váltsa fel. Ugyanakkor a közösség szempontjából fontos, hogy az épületek közötti terek úgy alakuljanak át, hogy azok a közösséget kiszolgálják, és olyan életnek biztosítsanak színteret, amely identitást adhat. Ennek eredményeként a “Málta házzal” szembeni üres területre egy olyan komplex teret terveztünk, amely megfelelő diverzitásával képes kiszolgálni a területen élő embereket korosztálytól függetlenül. Ennek megfelelően helyet kapott egy “grundszerű” sportpálya, kerékpáros “cross-pálya”, egy ligetes terület tűzrakó hellyel, valamint a már nem használt, támfalban elhelyezett tárolókból kialakítandó játszókuckók a legkisebbeknek.

- SZERKEZET
- SZÖVET
- KÖLCSÖNHATÁS
- SZEREPLŐI HABITUS
- PÁRBESZÉD



A rehabilitációs program komolyságát mutatja, hogy a város kialakított egy, a teljes keleti városrészt és az ott elhelyezkedő szegregátumokat kiszolgáló képzési helyet, amelynek helyszíne a régi Jószerencsét mozi. A mozi-épület átalakításával olyan tereket hoztak létre, ahol takarítónő vagy kőműves képzéseket tudnak tartani a helyieknek. Az Apollo Art mozi is részt vállal a mozi-épület ilyen irányú újraélesztésében, filmvetítéseket szolgáltatva a helyi lakosoknak, akiknek egyébként nem lenne módjuk az ilyen típus kulturális kikapcsolódásra. Szintén egy támogatott program keretében létrehoztak egy férfi klubot is, mely több, mint húsz



*Területrendezési
helyszínrajz*

tagot számlál és amelynek feladata a hulladéktakarításon túl a különféle építési munkálatok segítése. Ők segítkeztek például a mozi felújításában is. A fejlesztések ezen szegmense hosszútávon is valóban sikeresnek tűnik, ennek okán a telepen terveztünk két, ezen programok befogadására alkalmas épületet is.

A házak tervezése előtt a családok pontos elemzése történt meg, mely után a szakértők meghatározták, hogy az egyes családok milyen méretű lakásban fognak a jövőben is a területen élni. Ennek megfelelően három lakástípust határoztunk meg: kicsi (30 m² - 1-2 fő számára),

SZERKEZET

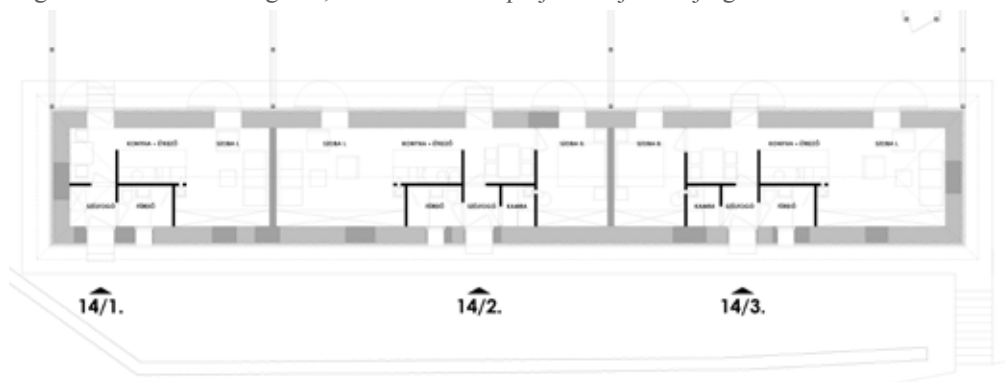
SZÖVEJ

KÖLCSÖNHATÁS

SZEREPLEŐI HABITUS

PÁRBESZÉD

közepes (45 m² - 3-4 fős családok részére), nagy (60 m² - 4 fő feletti családok részére). A házak alapvetően vályogtéglából készültek, az alapozásuk módja kielégítő ugyan, de a főfalak a vizesedések miatt így is igen rossz állapotban voltak. Emiatt a szerkezet olyan szintű megerősítése vált szükségessé, ami miatt az alaprajzok teljesen újragondolandóak voltak.



*Tervezett alaprajz,
a közepes és a kisméretű
lakásokkal*

Látható, hogy a program nagyon komplex. Az egyeztetések során rendkívül sok és árnyalt problémát megvitatva alakult ki a végleges terv. Az ilyen típusú kooperáció mindazonáltal rendkívül lassan jut eredményekre, ugyanakkor a szisztéma lassúsága alaposággal jár együtt. Vannak bizonyos pontok, ahol ezek az egyeztetési mechanizmusok javíthatóak és maga a folyamat gyorsítható. Ennek ellenére azt gondolom, hogy prototípusként egy követendő példa az ilyen típusú interdiszciplin diskurzus. Mind a györgy-telepi mind a gilvánfai munka több ponton is megmutatta, hogy az építész szerepe az ilyen jellegű szociális témáknál megváltozik a jól megszokott pozícióhoz képest. Mindezek a változások potenciálisan gyökerei lehetnek az elkövetkezendő évtizedek építészeti fejlődésének is.



*Udvarok felőli nézet
látványterv:
Kokas Balázs, Koronczai
Péter*

III. TÉZIS

Az összetett problémák megoldása csakis komplex metodikával érhető el.

A szociális építészet fókuszpontjában azok a feladatok állnak, amelyek valamely szélsőséges körülményre keresnek egyszerű válaszokat. Az egyszerű válaszok azonban kizárólag a végső műszaki megoldások szintjén értelmezhetőek. A problémák sosem elsősorban műszaki jellegűek, ezért komplex csapatmunkára van szükség, amelyben a megbízón és építészen kívül olyan új „szakágak” megjelenése kívánatos, amelyek egy szegregált helyzet társadalmi vetületeit pontosan átlátják és értelmezni tudják.

SZERKEZET

SZÖVEJ

KÖLCSÖNHATÁS

SZEREPLŐI HABITUS

PÁRBESZÉD

A KÖZÖSSÉGI TERVEZÉS ESZKÖZRENDSZERE ÉS ALKALMAZÁSA HŐSÖK TERÉN

A György-telep lakásállományának megújításakor végül elsősorban a lakások műszaki állapotára koncentrált a munka, forráshiány miatt a köztes területek, a mintakert és a sportpályák nem tudtak bekerülni a projekt megvalósításába. A teleptől nem messze fekvő Hősök tere azonban kaphatott minimális támogatást a megújulásra. A tér pozícióját tekintve kulcs szerepben van, hiszen a Pécs-keleti szegregátum egyes tömbjei között mint metszethalmaz jelenik meg, így potenciálisan a rehabilitáció szoft programjainak megvalósulását lehetővé tevő térré válhat.

A tervezési metodika a megszokottól eltérően, közösségi tervezéssel zajlott. A közösségi tervezésben kulcsfontosságúvá válnak azok a szociális munkások, akik a telepen dolgoznak, hiszen ők azok, akik koordinálni tudják a tervezést. Az építésznek jelen esetben sokkal inkább tolmács szerepe van. Mindazon igényeket, amelyeket a közösség megfogalmaz, le kell fordítani építészeti nyelvre. A Hősök terén helyi lakosokból álló munkacsoport működik, akinek célja, hogy a jelenleg „drogtanyaként” és a prostitúció kiemelt helyszínéeként működő teret elkezdjék visszaszolgáltatni a helyi lakosoknak, őket a tér rendes használatára biztassák. A munkacsoport az Önkormányzattól kapott felkérésre közösen szervezte meg a tér tervezését. A munkacsoport tagjai mérőszalagokkal, papírral, ceruzával mérték ki a tér területét és a rajta található szobrokat, lépcsőket. A mérések alapján méretarányos alaprajzot készítettek a térről. Az Önkormányzat néhány tervezett elemet adott meg számukra: fedett buszmegálló, padok és asztalok, streetball pálya, szemetes, játszótér. Ezen elemekkel kapcsolatban fontos megjegyeznünk, hogy nem csak az elemek, hanem volumenük meghatározása is lezárult még az előtt, hogy a helyiek igényeit felmérték volna. Ez pedig különös alapot jelent egy közösségi tervezésben. A munkacsoport szórólapokat készített és utcáról utcára járva kérdezték a lakosok véleményét, a véleményeket folyamatosan térképre vezetve. A terepen végzett munka mellett - már tervezői jelenléttel -

voltak olyan alkalmak, melyeken további lényegi kérdések feltárása volt a cél:

Kinek mit jelent a tér?

Milyen volt a tér régen?

Milyennek látják most?

Milyennek szeretnék Hősök terét?

Ezek a kérdések mind a személyes intuíciót próbálják letapogatni, amelyből voltaképp felrajzolható volt a tér mentális térképe, miszerint a résztvevők elmondásából egy nosztalgikus tér-kép bontakozott ki, melyben a tér a fiatalok és az idősebb generáció számára is találkahelyként működött, ahol a gyerekek is játszhattak, amíg a nagyok beszélgetnek. Jelenleg a tér kevesek számára tölt be fontos szerepet a mindennapokban: elhagyottnak, szemetesnek, lepusztultnak látják, ahová nem engedik ki gyerekeiket játszani, legtöbbször csak átmenő útvonalként használják a buszmegálló vagy a bolt felé. Az idősebb generáció számára fontosak a téren található emlékművek, a bányász hagyomány és a hősök emléktáblái, melyeket évente koszorúznak. Élénk vita kerekedett, melyben a tervezett aktív szabadidőtöltésre alkalmas tér kialakítása és az emlékművek méltó helyének fontossága állt szemben egymással. Lefordítva tehát olyan tér koncepciójának a megfogalmazása volt a cél, amely egyrésztől ki tudja szolgálni a környéken lakó, a bányászidentitást erősen őrző lakosság igényeit is, megtermelve egy, a megemlékezésre szolgáló teret, ugyanakkor olyan új funkciók kerülhetnek be, melyek a fiatalok igényeinek is megfelelnek. Így egy, a jelenleginél sokkal diverzebb térhasználat valósítható meg. A diverzitás azonban feszültséget is okozhat, hiszen a megemlékezés meghittsége és a játékok zaja nehezen egyeztethető össze. A tér adottságai e tekintetben szerencsésnek mondhatóak, hiszen egy jelentős szintkülönbség két részre, egy alsó és egy felső térrészre osztja a teret. Ennek köszönhetően az egymásnak ellentmondó funkciók szétválaszthatóak.

SZERKEZET

SZÖVEJ

KÖLCSÖNHATÁS

SZEREPLŐI HABITUS

PÁRBESZÉD

A közösségi alkalmaknak hangsúlyos elemei voltak a rajzi feladatok, melyekkel tervezőként be kívántuk vonni a lakosokat: mentális térképet rajzoltak a résztvevők, illetve egy térképábrán bejelölték azokat az útvonalakat, melyeken közlekedni szoktak. Az elkészült rajzokon jól látható volt, hogy a térnek nem a kiépített ösvényeit használja a közösség, hanem praktikusabban a Komlói úti buszmegálló – bolt – Tűzoltó utca – Ember Kálmán utca irányába kijárt utakat. A lakosok elmondásai alapján fontos a közösségnek, hogy a tér használható legyen elsősorban a kisgyerekek számára, illetve, hogy a bányász emlékművek méltó helyet kapjanak. Fontos tapasztalata a workshopnak, hogy a közösség különböző korosztályai és csoportjai képviseltették magukat, és a beszélgetés során képesek voltak együtt gondolkodni, tervezni. Így vetődött fel az ötlet is, hogy a gyerekek számára az idősebb generációból előadást tartanának a bányász hagyományokról, azok fontosságáról. Szabolcsi Mária, helyi nyugdíjas pedagógus Bányász-nap előtt a munkacsoport által tartott gyerekfoglalkozás keretében beszélgetett is a gyerekekkel, együtt nézték meg Hősök tere szobrát.

A közösségi tervezés alkalmait követően megfogalmazhatóak voltak egyrészt a jelenleg fennálló problémák: A tér 1938-ban készült el, amely alapvetően a bányász társadalom felvonulási tereként szolgált. A tér súlypontjában kapott helyett a bányász hősök emlékműve, amely így alapvetően meghatározta a tér karakterét. Mára további három emlékművet helyeztek el a téren: a szabolcsi bányában hősi halált haltak emléktáblája, a szabolcsi aknák és tárók emléktáblája, valamint a fasiszták által elhurcolt és kivégzett pécsi szénbányák hős bányászainak emlékműve. Így a tér karakterét alapvetően meghatározza az emlékezés, a hős bányászok magasztalása. A területen - a bányászat megszűnésével - erőteljes társadalomcsere zajlott le, minek következtében meghatározó számú roma lakosság költözött a bérlakásokként továbbélő egykori kolóniaházakba. Ez a fajta változás a tekintetben fontos, hogy az új lakók kevésbé őrzik a bányász kultúrát így a tér jelenlegi karakterével kevésbé tudnak azonosulni.



*Közösségi tervezés
fotó: Zilahy Péter*

Itt főként a fiatalok azok, akik az emlékezés tereként nem gondolnak a térre, azt sokkal inkább szabadidős tevékenységre használnák. Mindezek alapján pedig a fejlesztési irányelvek is definiálhatóak voltak. A fejlesztési beruházásnak fontos alapvetése, hogy a téren a megújulást követően is fenn tudjon maradni hosszútávon az új állapot, ehhez viszont fontos, hogy a környéken lakók magukénak érezzék a teret, vigyázzanak rá, gondozzák azt. Tiszteletben tartva a tér eredeti karakterét, megőrizve és fejlesztve a meglévő emlékjeleket, szükséges új, a fiatal korosztálynak szóló térelemeket megjeleníteni a téren. A közösségi tervezés során készült felmérésből karakteresen kirajzolódik, hogy a megkérdezettek az alsó, déli térrészre képzelik a sport és rekreációs funkciókat. Így a felső, a tér kétharmadát kitevő terület megmaradhatna az

SZERKEZET

emlékezés tereként.

SZÖVEG

A fejlesztési irányelvek közé sorolható az az elképzelés, miszerint az új köztéri elemeket tartós anyagból, lehetőleg betonból kell elkészíteni. Ebben a kérdésben a lakossági egyeztetéseken teljes egyetértés volt.

KÖLCSÖNHATÁS

SZEREPLŐI HABITUS

PÁRBESZÉD

A pályázati források nem tesznek lehetővé bizonyos elvégzendő munkálatokat, ugyanakkor egyes munkákat sürgető elvégezni a tér használhatósága és a fejlesztés megalapozása érdekében. A téren jelenleg jelentős számú bokor található, amelyek azonban a cserjeszint takaró képessége miatt olyan cselekményeknek adnak otthont, amelyek köztérre, illetve civilizált környezetbe nem valóak. Ez a fennálló helyzet alapvetően meghatározza azt, hogy a gyermekeket nem engedik a térre és sokaknak félelemmel kell áthaladniuk rajta. Az előzetes munkák elvégzése után lehet megkezdeni azokat a pontszerű fejlesztéseket, melyeket a döntéshozók már előzetesen meghatároztak:

i) Játsszótér felújítása

A tér délkeleti sarkában található játsszótér felújításra szorul, a fiatalok térre történő behívása miatt rendkívül fontos fejlesztés. A jelenlegi játékok közül a hinta nincs megfelelő állapotban, illetve hiányos. A játsszótérre továbbá új játékokat célszerű telepíteni, így a jelenlegi méretét bővíteni kell. Az ütécscsillapító felületek jelenleg nem megoldottak, ezt gyöngykavics ággal kell biztosítani.

ii) Burkolatok kialakítása

A tér burkolatainak megújítása három elemből áll: A hősi emlékmű szobra körül leromlott állapotú kő burkolat van, ezt javítani a megemlékezéshez méltó módon felújítani szükséges. A tér használata szempontjából fontos egy színpadszerűen kiemelt szilárd burkolatú térrész kialakítása, ezen valósulhatnak meg a különböző ünnepekhez kapcsolódó fellépések. A harmadik elem azoknak a már kitaposott ösvényeknek a fejlesztése, melyet a helyiek kitapostak,

ez tulajdonképpen a közösségi tervezésnek egy organikusabb szintjeként is értelmezhető, hiszen a használók a mindennapjaik során jelölték ki azokat a nyomvonalakat, amelyekre utat érdemes telepíteni.

iii) Sportpálya kialakítása

A sportpálya - a közösségi tervezésben kialakult koncepció szerint - az alsó térrészen helyezendő el. Az aktív sportolási lehetőség téren történő megjelenése kiemelkedő fontosságú, hiszen így az a tizenéves korosztály is behívható a térre, amely eddig csak az utcákon labdázva tudott sportolni.

iv) Betonpadok és köztéri asztalok elhelyezése

A fejlesztés keretein belül 10 db köztéri padot szükséges elhelyezni, melyek a fenntarthatóság miatt helyszínen készített beton padok kell legyenek, valamint további 2 db köztéri asztalt szükséges elhelyezni, melyek szintén helyszínen készített beton asztalok kell legyenek.

v) Köztéri hulladékgyűjtők elhelyezése

A téren továbbá 6 db köztéri hulladékgyűjtő elhelyezése volt a feladat. Bár a tér egyik szegletében szelektív tárolók találhatóak, a tér belső területein jelenleg nincs hulladékgyűjtésre lehetőség.

vi) Fedett buszváró kialakítása

A buszmegálló jelenleg a tér keleti oldalán található ABC előtt található. A helyszín mind forgalomtechnikailag, mind pedig a lakosok igényei szempontjából megfelelő. A pályázatban ugyanakkor lehetőség nyílt fedett buszváró kialakítására. A tulajdonviszonyok olyan méretezésű buszmegállót tesznek lehetővé, amely az ott található járda szélességére korlátozódik.

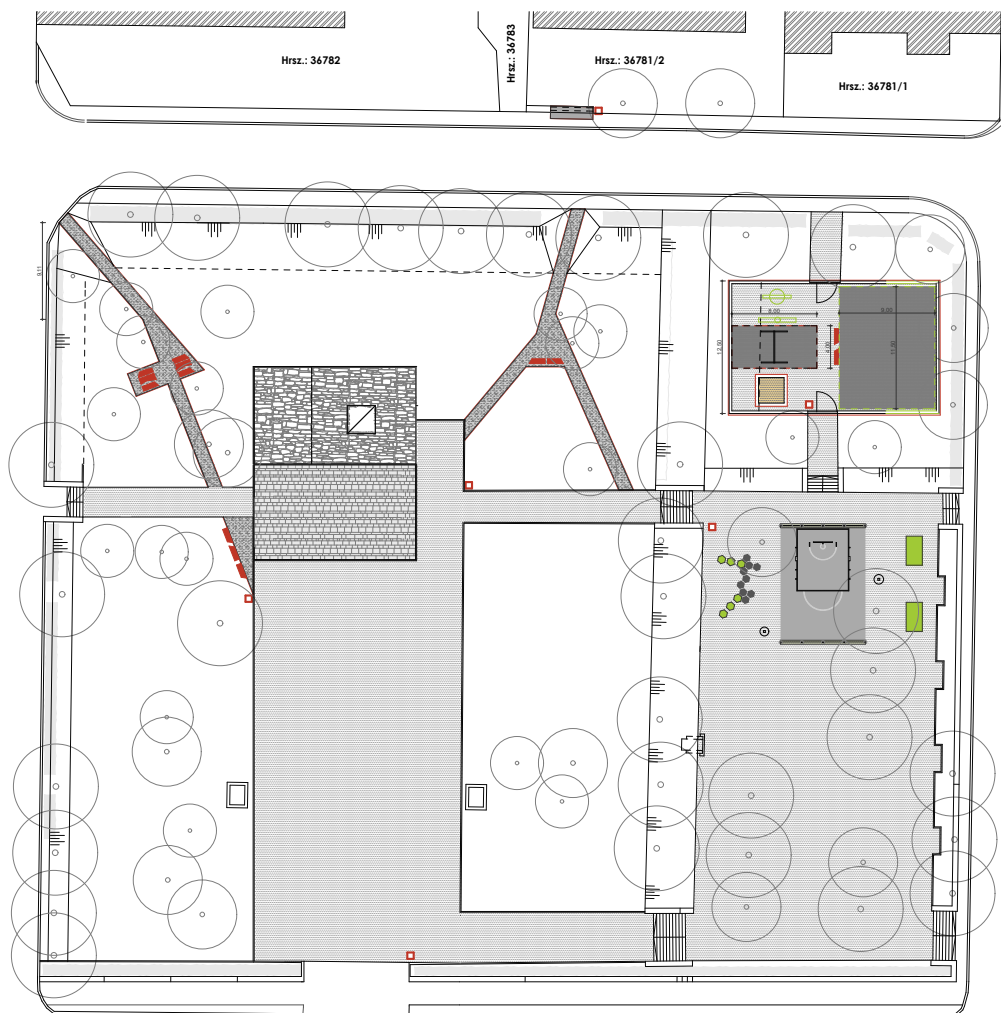
SZERKEZET

SZÖVET

KÖLCSÖNHATÁS

SZEREPLŐI HABITUS

PÁRBESZÉD



Helyszínrajz az új, pontszerű beavatkozásokkal

Az elkészült, “pontszerű” fejlesztések után javasolt további közösségi tervezési alkalmakat tartani és újabb fejlesztési lehetőségeket megállapítani, az eddigi tervezési alkalmak során azonban már most körvonalazódtak további fejlesztési irányok. A jelenlegi emlékpontok leromlott állapota rossz érzéseket kelt azokban a lakosokban, akiket erős szálak kötnek a bányásmúlthoz. A bányász hősök emlékműve - amely a tér legmeghatározóbb eleme - jelenleg csonka. A Zsolnay kerámiából készült szobor jelentősen meg van csonkítva. Ennek az elemnek a rendbetétele nélkül a fejlesztések nem mondhatóak befejezettnek, a tér is “csonka” marad. A szobrokat szükséges az archív adatok alapján, restaurátori munkával kiegészíteni. A szobor tartozéka egy bányáslámpa, amely jelenleg nem üzemel, az villamos rendszerét szükséges korszerűsíteni és a lámpát üzemképesé tenni.

Az alsó térrészen elhelyezkedő, fasiszták által elhurcolt bányászok emléktáblája a neveket tekintve hiányos és helytelen, ezért annak megújítása szükséges. Az emléktábla korpusza rossz állapotú. A tervezési koncepció szerint az alsó térrész a kikapcsolódás és aktív időtöltés színtere, a felső térrész megmarad az “emlékezés terének”. Emiatt az említett emléktáblát a fenti térrészre szükséges áthelyezni.

Hősök tere tervezésével kapcsolatban is kialakultak ugyan olyan szituációk, melyekben a döntéshozó a maga hagyományos attitűdjével el kívánt uralkodni a „projekten” annak minél gyorsabb előrehajtása érdekében, azonban mivel a közösségi tervezés metodikája ezt alapvetően kiszűri, a terv nem tudott transzformálódni külső érdekek mentén. A közösség ereje hagyományosan jóval nagyobb, mint az egyéné még akkor is, ha az legitim módon kiváltságokat élvez.



FRANKLIN
PERMACULTURE
GARDEN

PERMACULTURE

Permakultúrás kert,
fotó: Keith Toffling

KOMPLEX VIDÉKI PROGRAM: GYULAJ

85

Gyulaj

A pécsi és a gilvánfai munkák kapcsán megfogalmazódott már, hogy milyen jelentőséggel bír az a párbeszéd, amely – elsősorban a györgy-telepi munka metodikájában - megjelent, viszont a hiánya gilvánfán is jelentős tanulságokkal járt. A párbeszéd további folytatásának tekinthető az a beszélgetés - talán kifejezőbb, ha műhelybeszélgetésnek hívjuk -, amelyet a Magyar Máltai Szeretetszolgálat kezdeményezett az ország több helyszínén, így az Ormánságban is. A beszélgetésen, mint a gilvánfai házak tervezésében közreműködő építészek, Vörös Erikával részt vehettünk és bemutattuk a munkánkhoz kapcsolódó koncepcionális alapvetéseinket.

A programsorozat a *Vidékfejlesztés és szociális munka* nevet viselte, amelynek az ormánsági a negyedik állomása volt. Ez a beszélgetés nem építészetről és nem műszaki megoldásokról szólt elsősorban. Hanem az életről. A vidéki élet 21. századi problémáiról és lehetőségeiről. A magyar vidék napjainkban nem csupán gazdasági vagy infrastrukturális, de emberi szöveteiben is a túlélésért küzd. Különösen igaz ez az olyan leszakadó térségekre, mint az Ormánság. Összetett problémáról van szó, amely összetettség nem oldható meg egyik napról a másikra és nem is lehet egyirányú vagy egynemű a megoldás. Egyfajta megoldási lehetőségnek tekinthető a szociális szövetkezetek létrehozása, amely működésének és hatásainak áttekintése fontos relevanciával bír - az alkotási, tenni akarási készség fejlesztése okán - építészeti szempontból is. A beszélgetést követően felkérést kaptunk arra, hogy a Gyulajon már elkezdett komplex rehabilitációs munkákba bekapcsolódjunk. A feladat komplexitása abban rejlik, hogy a – mind település-szerkezetileg, mind társadalmilag – zsákfaluként jellemezhető. A segítségnyújtás első alapkőve nem az új házak elkészítése volt, hanem a helyi gazdaság fejlesztése, melyet egy kialakított szociális szövetkezet tud gondozni. A második lépcsőként jelenik meg az egyes családok, egyének segítése. Ez alapvetően fecskéházak létesítéséből adódik, amely fecskéházak használata a telken való gazdálkodáshoz is kötött. Ez a fokozatosság elvén működő rendszer képes lehet rendkívüli gondossággal segíteni a falu jövőjét.

SZERKEZET

SZÖVEJ

KÖLCSÖNHATÁS

SZEREPLŐI HABITUS

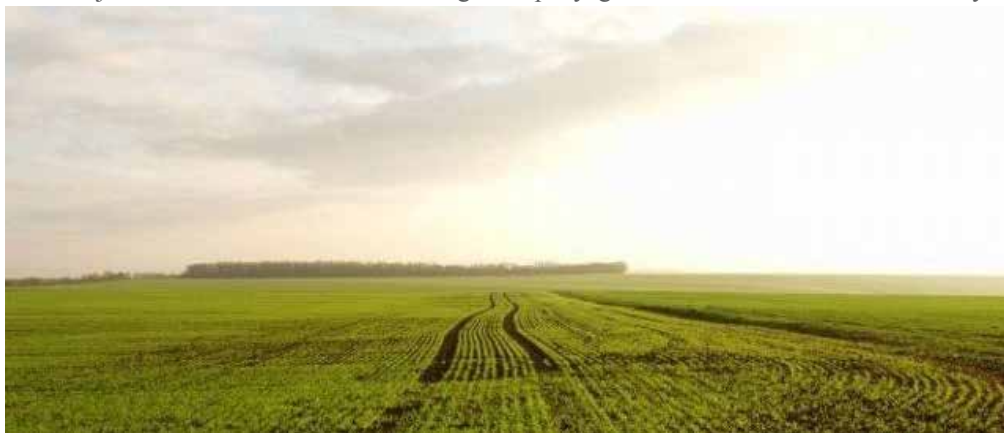
PÁRBESZÉD

A HELYI GAZDASÁG ÉLÉNKÍTÉSÉNEK KÉRDÉSE

A szociális szövetkezetek nem elsősorban a profitra koncentráló gazdasági társaságok. Meglétük sokkal inkább egyfajta lehetőség, amellyel a mélyszegénységben élőket vissza lehet vezetni a munkaerőpiacra. Németh László, a Szociális Szövetkezetek Országos Szövetségének elnöke a következőképpen fogalmazza meg a szövetkezetek mibenlétét: „A szociális gazdaság, amely magába foglalja a szövetkezeteket, a kölcsönös segélyező egyesületeket, a társulásokat és az alapítványokat, azonos értékeket képviselnek. Az egyéni érdekekkel szemben a közösségi érdeket hangsúlyozzák. Az alá-felé rendeltséggel szemben, a demokratikus, egyenrangú kapcsolatokat. A piac globális hatásával szemben, a helyi közösségek fenntarthatóságát tartják értéknek. Az egyénnek, az uniformizációval szemben, az egyéni kibontakozás lehetőségét adják. A rejtett társadalmi kirekesztésre a helyi/kisközösségi befogadó és integráló társadalom működtetésével válaszolnak. A szociális gazdaság szereplői a tevékenységüket az emberek közötti szolidaritásra építik, fontosnak tartják az alakító, állampolgári magatartás megvalósítását munkájukban, és a napi működésben a demokratikus eljárások szerint döntenek. Olyan közös érdekeltségű tevékenységet folytatnak, amely biztonságos megélhetést, jó minőségű egyéni, családi és közösségi életformát tesz elérhetővé tagjai számára. A szociális gazdaság fenti értékek szerinti gyakorlata hozzájárul a helyi fejlődéshez, az összetartó közösségi, és társadalmi működéshez, a társadalmi és gazdasági stabilizációhoz, a sokszínű foglalkoztatás megvalósításához, védelmet ad a kirekesztéssel szemben, és egy formája a szegénység elleni küzdelemnek. A szociális gazdaság egyik működési formája a szövetkezeti munkamód, amelyet 1995-ben Manchesterben így határoztak meg: „A szövetkezetek olyan személyek autonóm társulásai, akik önkéntesen egyesültek abból a célból, hogy közös gazdasági, társadalmi és kulturális céljaikat közös tulajdonuk és demokratikusan irányított vállalkozásuk

útján megvalósítsák”. Amennyiben elérhető az, hogy a mélyszegénységben élő ember - akinek életéből adott esetben már teljesen hiányzik a mindennapi munkavégzés rutinja - újra elkezd dolgozni, és ezáltal alkotni, valamit tenni a környezetéért és a fejlődésért, akkor hosszútávon a közösség is építő erővé válhat. Az építés itt nem épületet vagy építményt feltételez, hanem a környezettel való okos gazdálkodást, amely a jövőjük alapját adja. A szociális szövetkezetek tehát a nyereségek mellett sokkal inkább társadalmilag hasznos célok elérésére törekszenek.

Több sikeres példát is találunk az ilyen típusú szövetkezetek működését vizsgálva. Az Ormánságban több falu is elkezdte ezt a gazdálkodási formát, amelynek köszönhetően megélhetést tudnak biztosítani családoknak, ugyanakkor adott esetben a helyi általános iskolákat is el tudják látni az étkeztetéshez szükséges alapanyagokkal. Mindemellett előfordul olyan



*Szövetkezeti termelés
fotó: Zilahy Péter*

modell is, amelyben nem csak alapanyagot termel meg a szövetkezet, hanem a nyersanyagok feldolgozásával piacképes terméket is elő tudnak állítani. Ilyen példa a kisszentmártoni Olajütő Szociális Szövetkezet is, amelyet 2009-ben alapítottak.¹ A térség (Sellye kistérség) talaj- és

¹ Nagy Gergely: Olajütő Szociális Szövetkezet
Megjelent: Helyi termék magazin, Budapest, 2014., p.: 20.

SZERKEZET

SZÖVEJ

KÖLCSÖNHATÁS

SZEREPLŐI HABITUS

PÁRBESZÉD

éghajlati adottságai kedvezőnek mondhatóak a tökfélék termesztésére. Ennek eredményeképp a szövetkezet az általa megtermelt vagy a környék gazdáitól megvásárolt tökmag, lenmag, napraforgómag feldolgozásával foglalkozik.

Érdemes megjegyezni, hogy ugyan a társaság pályázati finanszírozásokkal jöhetett létre, 2011-ben ezek a források elapadtak és azóta önerőből, gazdaságosan tud működni. Ez többek között annak is köszönhető, hogy gondosan megtermesztett, nagyon jó minőségű alapanyagból dolgoznak, amelyből az előállított késztermékek megfelelő minőséget érnek el ahhoz, hogy a dél-dunántúli régió gyógynövény- és bioboltjainak polcaira kerülhessenek. Látható tehát, hogy az ilyen típusú megoldási lehetőségek a vidék életében egyszerre járnak gazdasági és társadalmi előnyökkel. A falu életében a “török, majd a 20. században a szovjet hódoltság jelentett gazdasági és társadalmi törést”². Ennek ellenére a falu megőrizte települési struktúráját, valamint építészeti emlékei is jelentős mértékben tudtak fennmaradni. A 18. században betelepített cigány lakosság mára a 380 lelkes falu mintegy 60-70 százalékát teszi ki. A település jelentős része szegregátumnak tekinthető. Ez a szegregálódás a falu zsákszerűségéből is adódik. Részben a polgármesterasszony, Marika néni rendkívül céltudatos munkájának, részben a Máltai Szeretetszolgálat komplex telepprogramjának köszönhetően a településen jelenleg közösségi gazdálkodás működik, melyben a falu parlagon hagyott termőföldjeit használva mintegy száz embert tudnak foglalkoztatni.

A “Nyúl-unk a munkáért!” programnak köszönhetően ma a faluban nem csak mezőgazdasági termelés indult el, hanem nyulászattal is foglalkoznak családok. A 12 éves Orsós Janika a következőképpen éli meg a programot: “Az év elején megtudtam az Igazgató nénitől, Ildikó nénitől, hogy lehetőségem van nyulászkozni. ... Először az iskolában tartottak nekünk egy előadást a helyes nyúltartásról. Elmondták hogyan lehet gondozni a nyulakat, hogyan lehet megelőzni a betegségeket. Kaptunk egy kártyát is, amivel tápot vásárolhatunk. Egy könyvet is

adtak a nyúltartásról. Megismertük azt is, hogy milyen fajták lesznek a nyulaink. ... Már nagyon vártam a napot, amikor meghozzák. ... Nagyon izgatott voltam, vajon jó gazdája leszek-e nekik? ... Otthon már előkészítettem a helyüket, be volt szalmázva, utána megettettem őket táppal, amit már reggel talicskával hazatoltam. Egy kis zöldet, fenyert is adtam nekik. Később keresztapám is átjött, hogy megnézze a nyulakat. Azt mondta, hogy szépek és vigyázzak rájuk. Állandóan figyeltem őket és a viselkedésüket. Napról-napra bátrabbak lettek! ... Mostanra a nyulak két és fél kilósok lettek. Csak egyszer kellett kamillázni a szemüket, huzatot kaptak. Szerencsére meggyógyultak. Amúgy nagyon szeretem őket, nagyon szeretek foglalkozni velük.” A 12 éves gyermek szavaiból is érezhető, hogy a falu fejlődésnek, gyarapodásnak indult. Ha ezek a folyamatok komótosak is, az irány mindenképpen biztató és lelkesítő.

A gazdaság fejlesztése céljából a falu megvásárolt egy, a település központjában lévő, de ma már nem működő kocsmát, amelyből közösségi tartósító üzemet, illetve hentesboltot kívántak létrehozni. A tervezési munkát Vörös Erikával végeztük.

A közösségi tartósító üzem lényegében két feladatot hivatott ellátni. Egyrészt oktatói tér szerepét tölt be, ahol különböző kurzusok során megismerkedhetnek a résztvevők a gombatermesztés vagy a tartósítás mikéntjével. Másrészt az üzemi területen a faluban kertvégek bérlésével létrehozott közösségi termelői területeken megtermelt zöldség tartósítása történik. Az így előállított termékek aztán a falu iskolájának menzájára kerülnek, illetve hosszú távon olyan prémium termékek előállítása a cél, amelyek akár nagy bevásárlóközpontok polcaira is kerülhetnek. Az üzemet felügyelet mellett bárki használhatja, aki tartósítani szeretne, de otthon nem áll rendelkezésére a szükséges eszköz. A hentesboltra a faluban elkezdett sertésnyészés kiszolgálása miatt van szükség, ugyanis a külső vágóponton levágott állatokat a bolt manipulációs terében tudják feldolgozni. Itt is olyan termék előállítása a cél, amely aztán nem csak a hentesboltban, de külső boltok polcain is értékesíthető.

SZERKEZET

SZÖVET

KÖLCSÖNHATÁS

SZEREPLŐI HABITUS

PÁRBESZÉD

Az átalakítás során feladatunk volt, hogy ezt a sokrétű funkciót minden szempontból megoldjuk. A fejlesztésre korlátozott anyagi források álltak rendelkezésre, így nagyon körültekintően kellett a házhoz hozzányúlnunk. Az épület nyugati szárnyában alakítottuk ki a tartósító üzemet, amely így a hozzá kapcsolódó oktatótérrel tud aktív kapcsolatba kerülni az utcával. Az üzemi terület már az udvarról közelíthető meg, ezáltal az elméleti és gyakorlati fázisok teljesen le tudnak különülni egymástól, megoldva ezzel a tiszta és a koszos zónák leválasztását. Mivel a gyakorlat és az elmélet nem választható le egymástól szorosan, a konyha és az oktatótér közé egy látvány üvegfalat terveztünk, amely lehetőséget ad a külső szemlélők számára is betekintést adhat. Az épületet 2015. március 10-én adták át.



*Átadás előtt a tartósító
üzem
fotó: Zilahi Péter*

A FECSKEHÁZAK SZÜKSÉGESSÉGE ÉS MIBENLÉTE

Miután a gyulaiak megismerték a gilvánfai programot felkértek minket fecskéházak tervezésére. A fecskéház gondolata indokolt, jó megoldásnak látszik, hiszen az állandó lakásokkal ellentétben egy ilyen megoldás nem generál társadalmi feszültségeket. A fecskéházak olyan fiatal pároknak szólnak, akik adott esetben jelenleg még szüleiknél laknak olyan környezetben, amely nem alkalmas gyermeknevelésre vagy a jövőjük megalapozására. A fecskéházak szerepe tehát egyrészt a jövőépítés, előtakarékoskodás. Másrészt több hasonló projekttől eltérően ezeket a fecskéházakat a fiatal párok csak akkor vehetik használatba, ha a mára parlagon heverő telkeken gazdálkodni is kezdenek, visszacsatolva ezzel a lakásépítést a helyi gazdaság erősítésébe. Nem elvárt, de ajánlott a gazdálkodást permakultúras rendszerben tenni. Egy ökogazdaságban is, kimondva - kimondatlanul, létrejönnek hasznos ökológiai kapcsolatok természetű növényeink, szántóföldünk, és a természetes fauna tagjai között. Ezt igyekszünk is elősegíteni: búvóhelyet készítünk a sünnök, hasznos rovaroknak, virágokat ültetünk a ragadozó, és parazita rovarok számára, hogy a belőlük gyűjthető nektár és virágporszóró táplálja a zengőlegyeket, fűrészdarazsokat, fátyolkákat. A permakultúras gondolkodás annyival több ennél, hogy a gazdálkodás valamennyi elemét (növényeket, állatokat, építményeket, domborzatot táj, és vízrajzi adottságokat) egy egységes ökológiai rendszerre szerkeszti össze, amelyben az előre megtervezett módon létrejövő kapcsolathálózaton keresztül az egyes elemek produktivitása, használhatósága javul. Ugyanakkor a ráfordítás (ápolás, takarmány, gyógyszerek, elhelyezésre szolgáló épületek) csökken. A rendszernek része az ember is, tehát a permakultúra egyben emberi élőhelyeket is teremt. Célja az is, hogy közösségi kapcsolatokat teremtsen emberek, embercsoportok között. A piaci értékesítést nagyban segíti, hogy a helyi értékesítés különféle formái alakulnak ki. Ilyenek a városok, és a közelben élő biogazdák

SZERKEZET

SZÖVEG

KÖLCSÖNHATÁS

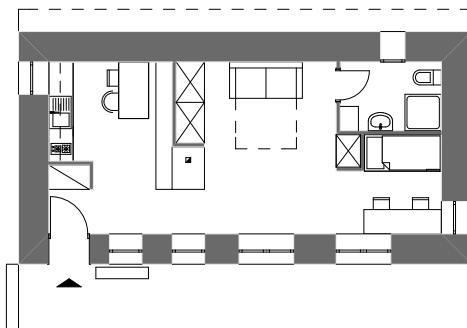
SZEREPLŐI HABITUS

PÁRBESZÉD

között szerveződő zöldség előfizetés, „box-rendszer”, a termelők-fogyasztók szövetkezése, a szívesség bank, a helyi „etikus befektetéseket” szolgáló pénzügyi szervezetek, stb). Mindezek több helyen megvalósultak már a világban, az élővilág védelmét, szép természetes környezetet, pozitív közösségi kapcsolatokat, és a szükségleteket egészséges, változatos módon kielégítő gazdasági termelést hozva létre. Magyarországi viszonylatban az olyan gazdák nyerhetik a legtöbbet a permakultúrával, akik egyúttal ökoturizmussal is foglalkoznak, mivel a permakultúrák gazdaság szebb, természetesebb tájképet nyújt. Többféle érdekességet lehet bemutatni a „városiaknak”, és különlegesebb termékeket lehet helyben eladni. Hasznos lehet még a nemzeti parkok, természetvédelmi területek, és az ivóvízbázisok területén gazdálkodók számára, jelentősen kibővítve lehetőségeiket. Mindezeket túl a permakultúra különösképpen javasolható olyan karitatív szervezetek számára, amelyek együtt élő közösségek létrehozásával szeretnének segíteni társadalmilag hátrányos helyzetű, fogyatékos, vagy lelkileg sérült embereken.

A tervezési program alapvetően egy kis lakást feltételezett, amelyben a fiatal pár 1-2 gyermekkel tud élni. A takarékoskodás szempontjából fontos, hogy alacsony fenntartási költségekkel rendelkezzen a ház. Másrészt az építési folyamatra úgy kell tekinteni, hogy az adott esetben munkát, hosszabb távon pedig szakmát tudjon biztosítani a helyieknek. Ennek érdekében a gilvánfai munkához hasonlóan helyszínen vetett vályogtéglából terveztük a házakat, amelyre nádpalló hőszigetelés kerül. Az egyterű lakás fűtését téglakályha biztosítja, ezáltal gáz nem kerül bevezetésre a lakásba. A főzés elektromos tűzhelyen történik. A mellékelt alaprajz és látványtervek az általam készített vázlattervet mutatják be.

A vázlattervek során összesen három házat terveztünk, amelyek karakterében eltérőek (fontos kérdés volt a polgármesterasszony részéről, hogy különböző karakterű házak legyenek, amelyek tömegében illeszkednek a faluképhe), ugyanakkor lényegi alapvetésüket tekintve



*Gyulai fecskeház
alaprajza
Zilahi Péter*

használnak. Tervem egyterű alaprajzi elrendezést mutat, amely középpontjában a konyhával és a szülői szobával határos téglakályha áll, meghatározva ezzel a családi együttélés fizikai súlypontját. A vázlatot pozitívan fogadta mind a polgármesterasszony, mind pedig a Szeretetszolgálat képviselői. A továbbtervezés 2015. májusában folytatódik. Az előzetesen tervezett három ház helyett hat ház megtervezése a feladat. Amelyek a már definiált lakásegységeket fogják tartalmazni. Alapvetés, hogy a házakat természetes anyagokból fogjuk tervezni, hiszen a permakultúra alapvetéseivel csak ez az épülettípus képes harmóniába kerülni. A feladat azonban rendkívüli felősséggel is jár, hiszen egy olyan házat kell megfogalmazni, amely egy új típusú vidéki gazdálkodásra, egy régi-új vidéki életmódra alapoz.



*Gyulaji fecskéház
látványterve
Zilahi Péter*

IV. TÉZIS

A szociális építészeti sikeressége érzékeny együttműködési szövetet feltételez, amely rendszer az egyik alkotó dominanciája esetén szükségszerűen összeomlik.

Ideális eset teremthető, amennyiben a szociális fejlesztések során minden érintett részt vehet a „hardware-t” meghatározó program kialakításában. Azonban a rendszer - sajátosságaiból adódóan - rendkívül érzékeny. Amennyiben valamely szereplője dominálni kíván, úgy az összes kapcsolat elengedhet.



*Gilvánfai építkezés
fotó: Kovács Zoltán*

ALULRÓL SZERVEZŐDŐ ÉPÍTÉSEK - DRÁVAFOK

97

Az előzőekben bemutatott munkák különböző komplexitással bírtak és ezáltal végeredményüket tekintve is különbözőnek mondhatóak. Azonban nagyon fontos közös vonás mindegyik feladatban, hogy valamilyen titulusú döntéshozó minden esetben jelentős szerepet játszik. Az ő jelenléte és a finanszírozási peremfeltételek mind jelentős befolyást gyakorolnak a munkára. Felmerül a kérdés, hogy létezik-e ma olyan építési folyamat a szociális építészetben belül, amelyből a döntéshozó vagy kihagyható, vagy a részvétele nem köthető semmiféle finanszírozási háléhoz, hanem pusztán támogató személye és a közösség összefogása a feladata? A kérdés természetesen költői. A favellák építése, és az első fejezetben tárgyalt, nőtt telepek bizonyítják, hogy a szociális építészet alapvetően csakis a regnáló hatalom vagy a többségi társadalom nélkül működik igazán. És itt nem az építészeti vagy esztétikai értékekre gondolunk, hanem a fenntarthatóság kérdésére. Jelen fejezetben egy drávafokon elkezdett munkával kívánom bemutatni a kaláka építés lehetőségeit, valamint a tervezési metodika lépéseit. Drávafok polgármesterével, Pálfy Tiborral még doktori iskolai tanulmányaim kezdetén ismerkedtem meg, sokat beszélgettünk az Ormánság illetve konkrétan az ő falujuk helyzetéről. Illetve arról, hogy milyen lehetőségek vannak a felzárkózásra. Tulajdonképpen a lehetőségek feltérképezésekor már körvonalazódott bennünk egy építőtábor, amely gyakorlatilag a kaláka építések gyakorlatához hasonlítható leginkább, csak ebben az esetben a „szomszéd” a pécsi építész hallgatók közössége, a „házigazda” pedig a drávafoki lakosság.

SZERKEZET

SZÖVEJ

KÖLCSÖNHATÁS

SZEREPLŐI HABITUS

PÁRBESZÉD

A KALÁKA ÉPÍTÉS HAGYOMÁNYA ÉS KORTÁRS LEHETŐSÉGEI

Az építés folyamatából minél inkább kihagyjuk a hivatali rendszert, annál inkább beszélhetünk kalákáról. „Kalákának nevezzük a cserének azt a típusát, melynek során a háztartások munkát végeznek egymás számára, arra törekedve, hogy a cserében részt vevők mindegyike megközelítően egyenlően adjon és kapjon munkát.”¹ A pontos definíció szerint tehát egyfajta cseréről beszélünk. Viszont akkor, amikor egy mélyszegénységben lévő közösségről és a velük közösen történő építésről beszélünk, a kaláka nem feltétlenül csere, vagy legalábbis nem materiális javak cseréje. Sokkal inkább szólhat ez a szellemi javak cseréjéről. Ugyanis az együtt dolgozás során az építészek olyan társadalmi szegmenseket ismerhetnek meg, amelyekkel korábban nem találkoztak. A találkozás azonban komplexebb tervezői szemléletmódot adhat. A közösség pedig egyfajta tudást kaphat a tervezőktől, amely tudást később hasznosítani tudja.

Sik Endre szociológiai szempontból vizsgálja a kalákát, mint munkafolyamatot és állapítja meg a következőket: „A páros és egyidejű kaláka esetében két háztartás azért hoz létre kalákát, mert valamilyen előre látható munka miatt szükségesnek látszik kettejük munkaerejének egyesítése. Az ilyen, gyakran szezonálisan ismétlődő, és ezért tervezhető munkaegyesítések mellett előfordul olyan váratlanul előálló helyzet is, amelyben két háztartás együttes erőfeszítésére van szükség (például terménymentő betakarítás jégeső alatt). A tervezett, csoportos kaláka estében lehetséges olyan változat is, ahol a háztartás a viszonzást más háztartásoktól kapja, mint akinek segített. Brandes (1975) érzékletesen mutatja be, hogy ezek a változó összetételű csoportos kalákák hogyan fogják át a falu egészét. Ez felfogható egy olyan cseresorozatnak, amelyben egyidejű és külön idejű csoportok kapcsolódnak össze egy hálózattá. A hálózat azonban több mint munkaszervezet. Akkor is létezik, amikor kaláka

éppen nem történik. Sőt általában a hálózat egésze sohasem aktív, mindig csak egyes részei lépnek működésbe attól függően, hogy a hálózatba tartozó háztartások melyik csoportjában válik szükségessé a kaláka, és ezt mely háztartásokkal való korábbi kapcsolataik mentén tudják és kívánják (azok viszonzási képességének pillanatnyi állapota és a köztük lévő egyensúly helyzete függvényében) biztosítani. Úgy kell a hálózatot elképzelni, ahogy Kane (1979) a rokonságot mutatja be egy olyan faluban, ahol mindenki mindenkinek rokona. Itt attól függően, hogy a háztartások érdekei éppen mit kívánnak, nevezetük a tág rokonság egyik vagy másik része rokonnak, és jönnek létre tranzakciók. Hasonlata szerint a rokonság átlátszó függöny, amely színét a háttértől kapja, színe megváltozik, ha a háttér változik, s elszíntelenedik, ha nincs erős színű háttér. Következik ebből, hogy a hálózat egyes részei szorosabban összetartozhatnak és hosszú távon stabilabbak, míg más részei között lazábbak a kapcsolatok, és gyakrabban változik struktúrájuk. A hálózat tehát a kalákában részt vevő háztartások szempontjából, mint rugalmas, többé- kevésbé stabil részekre tagozódó, egységes értékrendet jelentő közeg jelenik meg. A kaláka működése szempontjából a hálózat egyfelől mint a viszonzás bizonytalanságát csökkentő tényező, másfelől mint az “illendő viselkedést” kontrolláló szervezet fontos. Az előbbi azt jelenti, hogy a hálózat a cserékben részt vevők számára olyan munkaerőtárház, amelyhez – ha a szükség úgy kívánja – fordulni lehet kalákapcsolatok létrehozása céljából. Létezése a háztartások mint gazdasági egységek számára azt jelenti, hogy a kaláka mint a külső munkaerő megszerzésének egyik lehetséges módjával hosszú távon számolhatnak, mert mások is ezt teszik, tehát lesz kivel kalákázni a jövőben is. Nő a kaláka alkalmazásának “hasznossága” azáltal, hogy minél több a potenciális kalákatárs, annál könnyebb társat találni a kalákához. A hálózat ugyanakkor vonatkozási csoportot is jelent a háztartások számára. Ehhez megvan a szankcionáló képessége, képes a hagyományok átmentésére, illetve a kaláka működtetésének módját, az összemérés-nyilvántartás technikáját a következő generációk

SZERKEZET

SZÖVEG

KÖLCSÖNHATÁS

SZEREPLŐI HABITUS

PÁRBESZÉD

számára is megtanítani. A hálózat beágyazódik a háztartásokat tőle függetlenül is összekötő primer csoportok rendszerébe. Ha a hálózatot a kaláka saját társadalomszervezeteként írtuk le, akkor a háztartások közötti primer csoportok rendszerét mint a kaláka működését a hálózat áttételén keresztül szabályozó külső társadalomszervezetet foghatjuk fel. A kaláka külső társadalomszervezetének stabilitása is hozzájárul ahhoz, hogy a kaláka az egyensúlytalanságon keresztül megvalósuló egyensúly és a hosszú-távúság bonyolult feltételei ellenére működni képes. A primer csoportok rendszerébe való beágyazottság biztosítékként is szolgál.”

Az előbbiekből láthatjuk, hogy ez az egyébként egyszerű munkamódszer milyen összetett kapcsolati hálót, szociális interakciót képes létrehozni. Visszautalnék a gilvánfai építésnél tapasztaltakra, ahol a szolidaritás a munkafolyamatokon áthatolt, és eljutott az egyes résztvevők kapcsolatáig. Ha ezt a fajta kölcsönhatást alkalmazzuk a kaláka rendszerében is, akkor eljuthatunk a szintiszta szolidaritásig, ami egyébként a falusi életmód sajátja is. És ezen a ponton a tudomány véget ér, hiszen eljutottunk oda, ahonnan egyébként indultunk is. Vissza a kezdetekhez.

...

Megfejtettük azt, ami már évszázadokkal ezelőtt is létezett. Felmerül tehát a teljes kutatási munka létjogosultságának kérdése. Ugyanakkor azt gondolom, hogy bármennyire is egyértelmű mindez, és nem új az, ami végeredményként születik, a 21. századi urbanizálódott ember szempontjából mindenképpen érdekes tapasztalat.



*Közösségi építés a Hello Wood-on
Tervező: Zoboki Gábor
fotó: Zilahi Péter*

V. TÉZIS

Eredendőnek, ezáltal tökéletesnek tekinthető az a rendszer, amelyben a szövetek stabilan működnek és mindezt ezt áthatja a szolidáris gondolkodásmód.

A kalákák rendszere rendkívül erős kohéziót képes létrehozni a közösségen belül, ebben az erős kapcsolati hálóban feltételezhetően megjelenik a szolidaritás, amely az egész rendszerre képes kihatni. Ezáltal képtelenség a kiinduláshoz, az eredendő építéshez jutunk vissza. Törekednünk kell tehát arra, hogy a tervezési metódus áthidalja a bürokratikus rendszereket és közelítsen a kalákarendszerek minőségéhez.

SZERKEZET

SZÖVEJ

KÖLCSONHATÁS

SZEREPLŐI HABITUS

PÁRBESZÉD

AZ ÉPÍTÉS SZEREPE – A BEAVATKOZÁS KONTRA JELENLÉT KÉRDÉSE

A Drávafokra tervezett alkotótábor tervezési szakaszára workshopot hirdettünk, amely workshop lehetőséget kívánt teremteni a hallgatók számára, hogy a tervezéstől kezdve részesei lehessenek a munkának. A tervezés-workshopnak kilenc hallgató volt résztvevője. E kilenc hallgatónak a megvalósuló tervezés lehetőségén túl olyan szellemi pluszt kívántunk nyújtani az egy hét alatt, amelyet később is hasznosítani tudnak. Ezért, illetve a feladat minél komplexebb szemlélése miatt egy mini konferenciával kezdődött a hét, amelyre a meghívott előadóinkat arra kértük, hogy saját diszciplínáik, kutatási területeik szempontjából közelítsék a kiírt feladatot és segítsék ezzel a diákok munkáját.

A feladat Drávafok kultúrházának és környezetének újragondolása volt oly módon, hogy az a közösség életét továbbvigye, ahhoz pozitív adalékként adódjon hozzá. A konkrét funkció nem volt meghatározva. Ugyanakkor mind a polgármesterrel történt kerekasztal beszélgetés, mind a konferencián hallott előadások meghatároztak egy karakteres irányvonalat:

- i) dr. Füzér Katalin, adjunktus, a TTKK vezetője, Ragadics Tamás, tanársegéd:
Helyi társadalmak, helyi fejlesztések, egyetemi szereplők: a PTE az Ormánságban
- ii) Benárd Aurél DLA, docens, SZIE YMÉK: Ybl Miklós és megrendelője:
A drávafoki Bittó-kastély
- iii) Pozsár Péter, építész, a Hello Wood kurátora A szociális építészet kérdései
- iv) Tamás Anna Mária DLA, adjunktus, SzÉK vezetője, Kovács-Andor Krisztián DLA, docens, SzÉK vezetője: KözösségiTÉRépítés Visegrádon

A konferencián elhangzottak és az azt követő beszélgetések egyértelművé tették: nem lehet beavatkozásként megfogalmazni azt az eseményt, amikor építészek – még ha hallgatók vagy egyetemi szereplők is – „lemennek” az Ormánságba építeni. Maga a beavatkozás szó is

önmagában hordozza azt az üzenetet, miszerint a beavatkozó valamit jobban tud és majd ő ezt a tudását prezentálja.

Ehelyett sokkal inkább a jelenlét az, aminek meg kell valósulnia. A jelenlét már egy mellérendelő viszonyt feltételez, ahol nincsenek felek, csak egy közösség. A három fős csoportok munkáját az egy hét alatt ez az alapvetés hatotta át és születtek meg belőle a szép végeredmények. Mindhárom csoport külön, sajátos nagy ívű koncepciót vázolt fel, amely csakis hosszú távú fejlesztésben képzelhető el. Ezekből a nagy koncepciókból választottak ki egy-egy részletemet. Érdekes, hogy ezeket a kezdő momentumokat egymás mellé helyezve szintén egy önálló történet jön létre. Nagyon szép, ahogyan a gyógynövény szárító pavilont, a fedett-nyitott kerti konyhát és a mobil bútorokat együtt elképzeljük. Ez a hármasság szép, komplex választ ad a kiadott feladatra.



*A workshop résztvevői
(balról jobbra):
Mózes Anett
Simon Angéla
Jaczó Anna
Sághegy Ádél Laura
Nagy Sándor
Rév Bence
Keresztes Nóra
Fábos Attila
Ritter Zsanett
Szintén Bianka
Zilahy Péter*

*Fedett-nyitott kerti
konyha, tervezők:
Keresztes Nóra
Szintén Bianka
Fábos Attila*



*Új bejárati szituáció,
tervezők:
Jaczó Anna
Simon Angéla
Rév Bence*





*Gyógynövény szárító szin,
tervezők:
Ritter Zsanett
Sághegyi Adél Laura
Nagy Sándor*



A SZOCIÁLIS ÉPÍTÉSZET KÖVETKEZTETÉSEINEK FELHASZNÁLÁSI LEHETŐSÉGEI

Doktori munkámmal nem pusztán a szociális építészet tervezési metodikájának megismerése volt célom, hanem olyan komplex látásmód megszerzése is, amely aztán a mindennapi praxisban hasznossá válhat. A munkák részletes kielemezésével és az új munkamódszerek megismerésével véleményem szerint olyan praxis alakítható ki, amely képes az eddigieknél hatékonyabban válaszokat adni a 21. század kihívásaira.

A következőkben egy pályázati munkánkat fogom bemutatni, amely pályázati kiírás a jövő lakhatási kérdéseire kereste a választ. A projekt célja volt egy új szellemiségű lakóépület típus tervének kidolgozása, működési és megvalósíthatósági lehetőségeinek vizsgálata. A projektben a lakásépítés és területfejlesztés ökológikus és ökonomikus, fenntartható megoldásait kutattuk. A 'MILD HOME' egy olyan elérhető lakóház prototípusa, mely a megfelelő építészeti válaszokat adja a folyamatosan változó környezeti és társadalmi kihívásokra az elkövetkezendő évtizedekben. Az 'Eco Green Village' egy kiegészítő rendszer, mely az egyes MILD HOME-okat egy közel autonóm településsé egyesíti. Elsősorban tehát a szociológiai aspektusait vizsgálva mutat a kiírás hasonlóságot a szociális építészet kérdéseivel: miként lehet a közösségnek építeni úgy, hogy nincs valóban működő közösség. Másodsorban a fenntarthatósági alapvetések és a természettel való harmonikusabb együttélés kérdése is hasonló felvetések ahhoz, amik a szociális munkák vizsgálatánál elhangzottak. Ezen hasonlóságok okán választottam ezt a munkánkat a szociális aspektusok felhasználásának példájául.

SZERKEZET

SZÖVEG

KÖLCSÖNHATÁS

SZEREPLŐI HABITUS

PÁRBESZÉD

MILD HOME – A MAI ÉS JÖVŐBENI LAKHATÁS KÉRDÉSEI

A MILD Home kritériumrendszere egy rendkívül összetett problémakört fogalmaz meg. Ez a kérdéskör egyre bővül a témához kapcsolódó szakirodalom megismerésével, amelyben az építészeti és fenntarthatósági kérdéseken túl fontos megismernünk a társadalmi összetevőket is. A tervezési feladatot ennek megfelelően három irányból közelítettük.

Az önmagát fenntartó, jól működő közösségre való törekvés szociológiai szempontból fontos alapvetés akkor, amikor egy teljesen új településrészt hozunk létre. Eszerint egy olyan struktúrát célszerű tervezni, amely minél több ponton találkoztatja a közösség tagjait, és ez által alakul ki az együttműködő közösség. Célunk volt egy olyan komplex rendszert tervezni, amelyben az egyes lakóegységek az intimitás igénye miatt jól elkülönülnek, ugyanakkor az épületek közötti köztes felület hálóként viselkedve szövi át a területet. Szintén társadalmilag fontos kérdés, hogy a kritériumrendszer által meghatározott funkciók ne egy ütemben valósuljanak meg. Fontosnak tartottuk, hogy először a közösségi ház jöjjön létre, amely programjaival elkezdí építeni a leendő közösséget. Ebből a centrumból kiindulva a főtengelyeken műhelyházakat terveztünk, amelyben munkahelyül szolgáló műhelyek, mosoda és kerékpártároló kap helyet. Ez az egység bontja tovább az úthálózatot, amelyre szerveződnek a MILD HOME-ok.

Fenntarthatósági szempontból célravezető a globális gondolkodásmód és lokális cselekvés kettőssége. Egyrészt van egy globális értelemben jól definiálható eszközrendszer, amely a mai ismeretek szerint a leghatékonyabban használja fel a megújuló erőforrásainkat. Ennek használata fontos, azonban összességében törekedni kell a “szelíd technológiák” alkalmazására. Nem tartottuk célravezetőnek azt a technokrata szemléletmódot, amely a problémákat pusztán technológiai fejlődéssel kívánja megoldani, hiszen a növekedésorientált gazdaság által generált problémák nem oldhatóak meg ugyanazzal a gondolkodásmóddal. Olyan épület



Az Eco Green Village alkotóelemei

tervezése volt a célunk, amely természetes anyagokat használ, ugyanakkor jól kommunikálja az előbbi elvet. Az anyagokat tartószerkezeti és energetikai szempontok szerint választottuk úgy, hogy azok tradicionálisan is jól kódolhatóak legyenek. Így fogalmazzuk meg a fa, vályog, nád kombinációját, amelyben a fa tartószerkezetet, a vályog hőtároló kapacitást, a nád pedig hőszigetelést ad. A nád egyben burkolatként is viselkedik anélkül, hogy újabb rétegre lenne szükség.

A lakóépületek intimitása, funkcionális zártsága valamint a jól működő közösségi terek nyitottsága és diverzitása kettősséget hordoz magában, amely kettősség indokoltá teszi a két rendszer formai elkülönítését. A lakások használatukat tekintve olyan egységekre bonthatóak, melyek a különböző napszakokban különböző intenzitással használtak. Az egyes funkciók így egy olyan lineáris rendszerre fűzhetőek, amely a napi életutat modellezi. Az életút analóg a nappályával, amely energetikai és komfortérzet szempontjából is fontos tényező. Ezen elvek mentén a lakóegység körré transzformálódik. A MILD HOME karakterét így a kör alaprajz határozza meg. Az épületek közötti területen ugyanakkor - koncepciónk szerint - egy sok találkozási pontból álló hálózat adja a karaktert, amelyen az “egyenes vonal” uralkodik, ezáltal a közterületi rendszer karakteresen elkülönül a lakóépületektől.

SZERKEZET

TELEPÍTÉS

SZÖVET

KÖLCSÖNHATÁS

SZEREPLŐI HABITUS

PÁRBESZÉD

A tervezési terület speciális városi helyzetben van. A városalapító Alsógalla két nagyobb egységre tagozódik. Ó-Alsógalla falusias jellegű terület, míg Új-Alsógalla kisvárosias beépítésű. Mindkét területen megtalálható az a fő tengely, amelyre közfunkciók fűződnek, ezáltal fontos elemek Tatabánya policentrikus városképében. E két terület közé ékelődik be a tervezési terület így célkitűzésként fogalmazzuk meg az egyes városrészeket összekötő, több irányból felnyitott, szövetszerű beépítést. A terület északi határa a Galla-patak, amely városökológiai szempontból meghatározó helyzetű, azonban rosszul, illetve alig tölti be tényleges funkcióját. Északnyugat - délkeleti tengelye az uralkodó széljárással egyező, így a város lélegző, zöld folyosójaként működhetne revitalizáció után. A patakmeder újraélesztését tervünkben adottságként kezeltük, amelyre a városon végighaladó gyalogos sétányt és kerékpárutat fűztünk fel. Tervünkben két további főtengetlyt határoztunk meg: az Ady Endre utca észak-déli tengelyének meghosszabbítása és a Ady és Csaba utca kereszteződéséből induló, a patak felé irányuló tengelyt. Ezeknél kisebb keresztmetszetű, de szintén sétányként megfogalmazott tengelyek a már meglévő és a tervezett buszmegállóktól indulnak. A tengelyek a közösségi ház előtt kialakuló térre vezetnek. A közösségi ház pozíciója szempontjából célunk volt olyan helyzetet találni, amelyből a ház a teljes területet szervezni tudja. Erre legmegfelelőbb a belső pont, így kifelé kommunikálva, állandó intenzitással tudja megtölteni a fő sétányokat. A másodrendű útvonalak a lakóházakhoz vezetnek, a főtengetlyekkel való kapcsolatuknál a műhelyházak összetett tömege jelenik meg, mely a különböző irányokra szerveződik. A harmadrendű utakat sokkal inkább ösvényként fogalmazzuk meg, amely ösvények a zöldfelületek belsejében kialakított közösségi kerteket kötik össze.

MILD HOME

A MILD HOME tervezése során célként fogalmaztunk meg egy olyan lakástípus rendszer kialakítását, melyben a „Komfort – Környezet - Energia” hármas szempontrendszer teljes egészet alkot. A megfelelő komfort biztosítása mellett legalább olyan fontos a felhasznált energia minimalizálása és a környezet és ember harmonikus együttélése is. A napjainkban végbemenő társadalmi és szociális változások egy újfajta életmódot generálnak, melyre egy moduláris, a természettel aktív kapcsolatban lévő építészeti kialakítás és térszervezés jelenthet megoldást.

ÉPÍTÉSZETI KARAKTER ÉS TÉRSZERVEZÉS

A lakások használatukat tekintve olyan egységekre bonthatóak, melyek a különböző napszakokban különböző intenzitással használtak. Az egyes funkciók így egy olyan lineáris rendszerre fűzhetőek, amely a napi életutat modellezi. Az életút analóg a nappályával, amely energetikai és komfortérzet szempontjából is fontos tényező. Ezen elvek mentén a lakóegység körré transzformálódik. A MILD HOME karakterét így a kör alaprajz határozza meg.

Másrészt a kör, mint építészeti forma rendkívül alkalmas egy a középpontból kiinduló sugaras szerkesztésű modulrendszer felépítésére is. Így a modularitás több szinten működik, az épület tartószerkezete, homlokzata, nyílásai, válaszfalai, bútorai mind egy kellően flexibilis, a változó igényekre reagálni képes lakás részét képezik.

A lakások alaprajzát a kör 24 db egyenletes körcikkre való felosztása szervezi. A 14 méteres belső átmérővel rendelkező épület közepén kap helyet egy 4 m átmérőjű kör alakú fedett-nyitott lépcsőház, mely a vertikális közlekedés mellett az épület pozitív energetikai tulajdonságaihoz

SZERKEZET

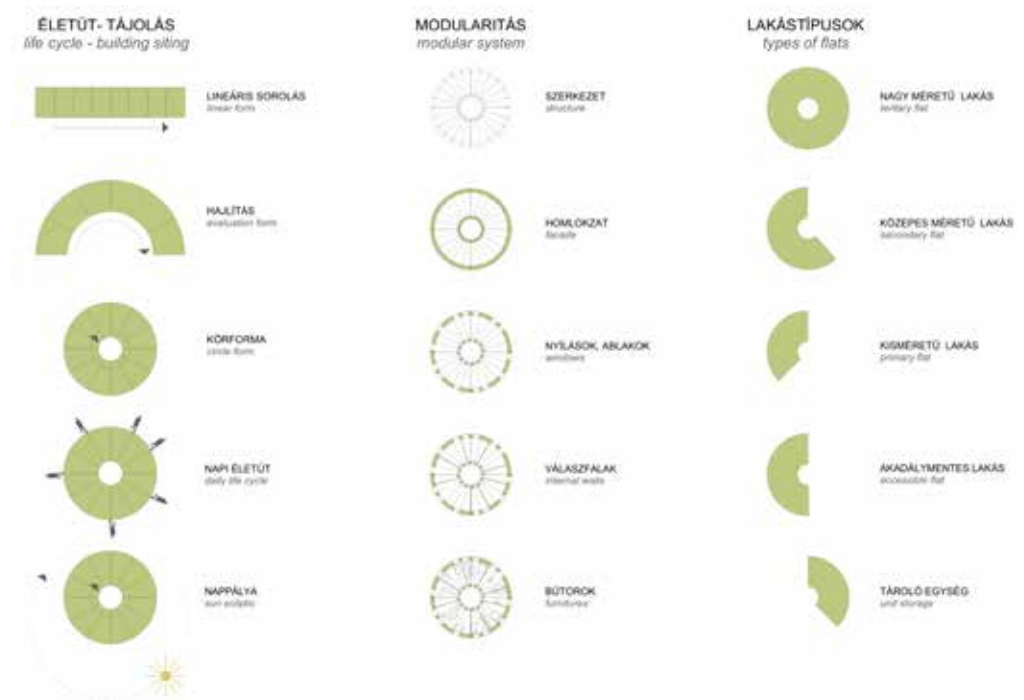
SZÖVET

KÖLCSÖNHATÁS

SZEREPLŐI HABITUS

PÁRBESZÉD

is nagyban hozzájárul. A helyiségek kialakítását a 15 fokos kiosztású tartószerkezeti raszter határozza meg, erre a raszterre kerülnek sugárirányban a válaszfalak és ennek mentén többféle méretű, a lakás méreteihez igazodó helyiségek alakulnak ki. A kör alaprajz belső ívéen található a közlekedő zóna, ebből nyílnak a helyiségek, teraszok is.



Az épületek kialakulásának folyamata

A kiírásnak megfelelően 3 eltérő lakásméretet határoztunk meg fiatal párok, kis családok és nagyobb családok részére. Fontosnak tartjuk a különböző generációk, családmotellek egymás mellett élését, ezzel is erősítve a közösségi kapcsolatokat. Így egy földszint + 3 szintes MILD HOME lakóegységben összesen 6 db lakás kap helyet. A kis méretű lakás 38 m², helyet kapott benne egy előtér, arról nyíló fürdőszoba, egy konyha-étkező közvetlen terasz kapcsolattal és

egy hálósobaként is használható nappali-élettér. A közepes méretű lakás 66,6 m², már nagyobb konyha-étkezővel, nappalival és két külön hálósobával is rendelkezik. A terasz a szülői hálóból és a közlekedő folyosóról is elérhető. Az 1. és 2. szinten két kisméretű és két közepes lakást alakítottunk ki egymás mellett. A 3. szinten kapott helyet a legnagyobb lakás 99 m² nettó területtel. A lakásban egy előtér, egy nagyobb fürdőszoba, 3 hálósoba és egy nagyméretű konyha-étkező-nappali található. A szülői hálóból és előtérből nyílik egy kis loggia, a nappali egy kültéri teraszban folytatódik. A földszinten a fogadótérből nyílik még egy közepes méretű lakás, mely igény szerint akadálymentes lakásként is kialakítható.

A helyiségek sorolását a tájolási és benapozási igényeknek megfelelően alakítjuk, északra a fürdőszoba és előtér, nyugati és keleti oldalra a hálósobák, míg délre a nappali és a közös használatú terek kerülnek. A környezettel való kapcsolatot hangsúlyozza a nagyméretű teraszok megléte is, a lakások méretével a hozzájuk tartozó terasz is növekszik, megnövelve az aktív életteret és közelebb hozva a lakókhöz a természetet.

ÉPÜLET- ÉS TARTÓSZERKEZETEK

Az épület tartóváza rétegelt ragasztott faszerkezet, egy belső és egy külső oldali, a raszternek megfelelő pillér kiosztással. A fa pillérek közé közepes testsűrűségű 30 cm-es vályog kitöltő falazat kerül. A vályog falazat sok előnnyel bír, jó hőtároló tömeget biztosít, élettani szempontból kedvező, jó páraszabályozó képességgel rendelkezik, elnyeli az elektroszmozgot és előállítása környezetbarát, helyben is végezhető. A vályogra a belső oldalon 3 cm fehér mészhabarc vakolat kerül. A külső oldali hőszigetelés és homlokzatburkolat 40 cm vastagságú nádból készül, melyet hajlított kévekben rögzítenek a vályogfalra, úgy hogy szálirányuk a homlokzatra merőlegesen álljon. A nád kivételes abban az esetben, hogy mind külső

SZERKEZET

SZÖVEG

KÖLCSÖNHATÁS

SZEREPLEŐI HABITUS

PÁRBESZÉD

burkolatként mind hőszigetelésként jól alkalmazható. Helyben fellelhető, tradicionális anyag, mely már bizonyított a népi építészetben is főleg tetőfedésként. Újrafelfedezésének korát éljük, nyugaton már számos kortárs példa mutatja homlokzaton való előnyös alkalmazását. A nád egyben kellőképpen kifejezi azt a környezettudatos szemléletmódot is, mely a MILD HOME és Eco Green Village sajátja. Karbantartására 7-10 évente van szükség, alapos átfésüléssel vagy a legfelső réteg cseréjével. A lépcsőház oldali belső falon a vályogra 20 cm természetes anyagú cellulóz hőszigetelés és 2 cm fehér mészhabarc vakolat kerül. A külső náddal borított falszerkezet vastagsága 73 cm, a belső cellulóz hőszigeteléssel védett falszerkezet pedig 55 cm. A külső falak átlagolt U értéke megfelel a kiadott követelményeknek: 0,15 W/m²K.

A pilléreket összekötő gerendák és fiókgerendák alkotják a födém szerkezetet, amibe természetes alapanyagú lépésálló hő és hangszigetelés kerül. A fiókgerendák alá falécezással rögzített álmennyezet kerül a mennyezetfűtés kialakítása céljából. A felnyitott teraszok alatti és feletti födém szerkezetben a fiókgerendák közé még összesen 20 cm hőszigetelés kerül. A lapostető hasonló kialakítású, összesen 35 cm cellulóz hőszigeteléssel. (Lapostető U érték: 0,10 W/m²K) A talajjal érintkező födém vasalt aljzaton fekvő úsztatott padló 10 cm hőszigeteléssel és talajnedvesség elleni vízszigeteléssel. A kiadott talajmechanikai szakvélemény indokolja 4-6 mély cölöpalap kialakítását a hagyományos sávalap helyett.

A belső lépcső faszerkezetű konzolos befogással. A külső és belső homlokzaton is fa nyílászárók jelennek meg háromrétegű üvegezéssel. (U érték: 0,70 W/m²K). A fa ablakokon külső fa takaróléc és zárható-nyitható, perforált rétegelt lemezárnyékoló jelenik meg a külső oldalon, mellyel optimalizálható a beeső fény mennyisége. Az ablakok a falszerkezet belső oldalán vannak, így az árnyékolók a nagy falvastagságból adódóan a kívánt mélységében becsukhatóak. A teraszok burkolata és a korlát is fából készül.

A válaszfalak 12 cm vastag könnyűszerkezetes gipszkarton válaszfalak, opcionális esetben

kitöltött hő és hangszigeteléssel, a lakásválasztó falak már dupla gipszkartonozással 20 cm hangszigeteléssel készülnek. A helytakarékoság és a belső oldali folyosón való könnyebb közlekedés végett nagyrészt tolóajtókat terveztünk, kivételt jelentenek ez alól a bejárati és teraszajtók, amik hagyományos fa ajtók. A lakással kapcsolatban felmerülő bármilyen karbantartás vagy csere igénye könnyűszerrel rendezhető a közösségi házban található Lakásszervízben.

KÖZÉPÜLETEK

Az új telepítésű városrészeknél alapvető elvárás a funkcionális diverzitás. Ezt a kritériumrendszer is megfogalmazza, azonban fontos definiálni a szükséges és elégséges funkciók típusát és dimenzióját. A közösségi házat összetett, sokarcú épületként értelmeztük, amelyben a multifunkcionális terem és kávézón túl további két funkciót határoztunk meg, a kistermelői piacot és a lakásszervízt. A nagyterem oszthatóság miatt különböző léptékű rendezvényeknek, foglalkozásoknak adhat otthont, ezek közül legfontosabbnak olyan délutáni iskolákat gondolunk, ahol a gyerekek komplex, környezettudatos szemlélettel egészíthetik ki iskolai tudásanyagukat. A kistermelői piac egyrészt szolgálhatja a környező, háztáji termelőket, ugyanakkor a MILD HOME lakói a közösségi kertekben megtermelt terménytöbbletet is elcserélhetik, eladhatják. A lakásszervíz a pályázatban megfogalmazott modularitás élıhetőségét hivatott szolgálni. Itt az egyes modulelemek gyártása és javítása történik. A modularitásnak szerintünk a bútorozhatóságra is át kell terjednie, így szabad alaprajzi használatot érhetünk el. A tervezett bútoraink jelentős része egyszerre két funkciót tud szolgálni, lecserélésükkel funkcióváltás eredményezhető. Az épület karakterében reagál mind az összetett funkcióprogramra, mind pedig az úthálózat által eredményezett csomóponti

SZERKEZET

SZÖVEG

KÖLCSÖNHATÁS

SZEREPLŐI HABITUS

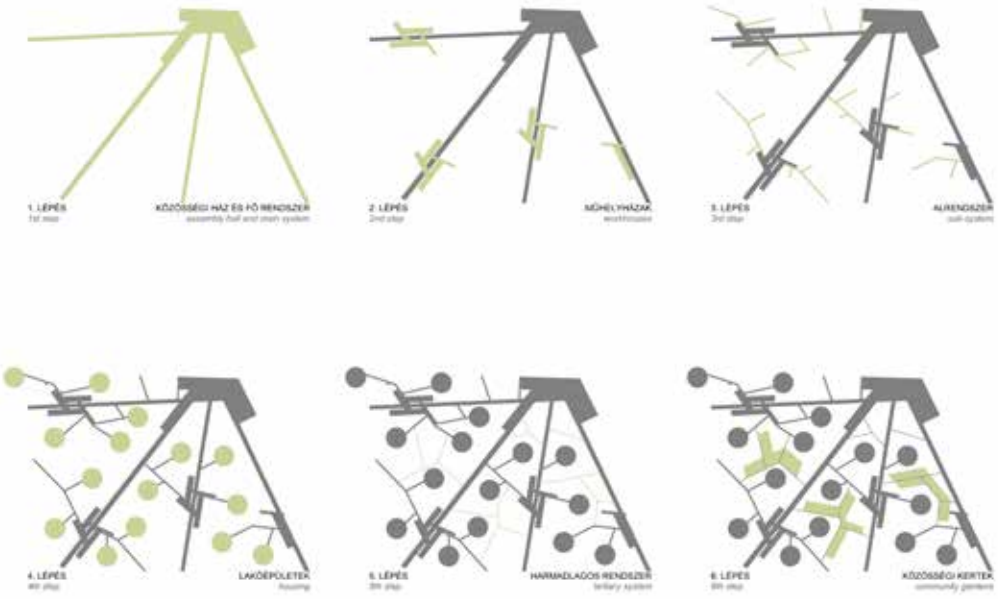
PÁRBESZÉD

situációra.

Léptékében kisebb egységként határoztuk meg a műhelyházakat. Ezek a fő tengelyekre kerülve kapcsolatot teremtenek az első- és másodrendű utak között, ezzel csomóponti helyzetbe kerülnek. Ezek egyrészt olyan modulegységeket tartalmaznak, amelyben munkahelyként használható kisebb műhelyek, akár irodák kaphatnak helyet, másrészt a hozzájuk kapcsolódó lakóegységek mosodái és szelektív hulladékgyűjtői is elhelyezhetők. A műhelyház találkozási, elosztási pontként egyszerre értelmezhető, így ide terveztünk kerékpártárolót és pihenőhelyet is. Az összetett rendszer itt is összetett tömeget feltételez, azonban célunk volt, hogy ez ne konkuráljon a közösségi házzal, mégis azonos rendszerben működjön.

ÜTEMEZÉS

Az ütemezést - elsősorban társadalmi szempontokat figyelembe véve - kiemelt fontosságúnak tartjuk. A beruházáselvű stratégiák közösségi szinten nehezen kódolhatóak, hiszen a közösséget alkotó személyek egy kész rendszerbe kerülnek anélkül, hogy a fizikai környezeten kívül bármi is összekötné őket. Fontosnak gondoljuk, hogy először a közösségi elemek valósuljanak meg, amely elemek a MILD HOME filozófiáját az oktatási és más programjaikon keresztül jól közvetítik, ezáltal hasonló szemléletű embereket közösséggé formálhatnak még az előtt, hogy ők egymás szomszédságában laknak.





VI. TÉZIS

A szélsőértékek megismerése segítséget nyújthat a jövőről történő komplex gondolkodásmód kialakításában, valamint preventív módon megelőzhet társadalmi feszültségeket.

Habár a szociális építészetben speciális határterületeken mozog az építész, általa mégis állandó tényezők ismerhetőek meg. Az állandók bizonyos mintázatot mutatnak. Ezek a minták segítségül lehetnek a jövő problémáira történő fókuszáláskor. A határértékek megismerése tehát egy új típusú építészetet is elkezd definiálni.



ÖSSZEGZÉS

A doktori mestermunkám nem egy épületről, sokkal inkább egy folyamatról szól, amely folyamat során ugyan végeredményként tervek, vagy épületek jelennek meg, azonban jelen esetben ezeknél fontosabbnak tartom az építészetben valamelyest túlmutató tapasztalatok rendszerezett feldolgozását. A doktori képzés során végzett munkáimban, illetve a szakirodalmat tanulmányozva az a határozott képem alakult ki, hogy ugyan léteznek már bizonyos premisszák a szociális építészet témakörén belül, azonban azok gyakorlati hasznosíthatósága a rétegek feltárásának hiányában kétségesek. Dolgozatom célja ezen rétegek feltárása, az ezekhez kapcsolódó téziseim strukturált lejegyzése volt.

A párbeszéd az építészet alapeleme. Akkor, amikor a szociális építészet mibenlétét vizsgáljuk, szintén elengedhetetlen alapvetésnek kell tekintsük annak meglétét. Egyrészt vizsgálható a fogalom kvantitatív aspektusa. A szociális építészeti kihívásokkor olyan ösztársadalmi kérdések merülnek fel, melyek számos új szereplőt definiálnak. Ez a számosság függ a komplexitástól és a feladat dimenzióitól. Ugyanakkor mindenképpen elmondható, hogy a szereplői kör szakmaiságának és társadalmi pozíciójának diverzitásából adódóan kritikus tömeg jön létre. Másrészt rendkívül fontos a párbeszéd minősége. Akkor, amikor egy társadalomban - lásd Magyarországon - a vita és a párbeszéd kultúrája válságban van, különösen fontos odafigyelünk a minőségi szempontokra. Amennyiben ez nem kielégítő, úgy a kritikus tömeg is ferde, vagy hamis válaszokat fog harsogni. A minőség azonban az egyén felelőssége. Építészként látnunk kell, hogy a mérnöki felelőségünk ezzel a társadalmi felelőséggel meghatározódik. Első tézisemben megfogalmaztam, hogy a párbeszéd újra elsajátítandó, azonban a 2012-es Velencei Biennále magyar pavilonjának installációja lépést tett efelé: a pavilonban létrejött az a kritikus tömeg, amely szolid párbeszédével kiegyensúlyozott atmoszférát teremtett a pavilonban. Ennek a párbeszéd-modellnek a szakmán belüli megvalósítása feltétlen igény, és közös felelőségünk.

Felelősségünk továbbá, hogy helyesen válasszuk meg azt a *habitus*t, amellyel a párbeszédben részt kívánunk venni. Ez a választás nem más, mint önmagunk pozicionálása nem csak a párbeszéd, de a társadalom szintjén is. Akkor, amikor szolidáris viselkedésről beszélünk nem megengedhető, hogy önmagunkat a többi szereplő fölé emeljük. A 21. századi társadalmunkban létezik egyfajta hierarchia, azonban ez nem jelenti azt, hogy e szerint kellene meghatároznunk magunkat. Különösen, ha észrevesszük, hogy ez a berendezkedés gazdasági, morális és ökológiai válságot okoz. Akkor, amikor egy fejlesztési tervben - legyen az kisléptékű, vagy komplex - valamilyen társadalmi krízist kell megoldani, elfogadhatatlan, ha azok szerint a társadalmi normák szerint gondolkodunk, amelyek már bebizonyították, hogy krízis okozói lehetnek. A dolgozatban két beavatkozást - az ócsai és a gilvánfai telepet - taglalva láthatóvá vált, hogy milyen veszélyei vannak annak, ha a párbeszéd egyik szereplője rosszul választja meg habitusát és a többi szereplő fölé kíván emelkedni. Negyedik tézisemben megfogalmaztam, hogy ideális eset teremthető, amennyiben a szociális fejlesztések során minden érintett részt vehet a „hardware-t” meghatározó program kialakításában. Azonban a rendszer - sajátosságaiból adódóan - rendkívül érzékeny. Amennyiben valamely szereplője dominálni kíván, úgy az összes kapcsolat elengedhet.

Könnyen belátható tehát, hogy a habitus alapvetően határozza meg a szereplők közötti *kölcsönhatás* minőségét. A másik meghatározó tényező a szereplők látásmódja. Minél összetettebb egy probléma, annál több szempontból szükséges azt megvizsgálni. A ma tapasztalható társadalmi krízisek (romák szegregált életmódja, társadalmi és gazdasági egyenlőtlenségek, bevándorlás, stb.) mind-mind a fellelhető legösszetettebb problémáknak tekinthetőek. A szociális építészeti fókuszpontjában tehát azok a feladatok állnak, amelyek valamely szélsőséges körülményre keresnek egyszerű válaszokat. Az egyszerű válaszok azonban kizárólag a végső műszaki megoldások szintjén értelmezhetőek. A problémák sosem

elsősorban műszaki jellegűek, ezért komplex csapatmunkára van szükség, amelyben a megbízón és építészen kívül olyan új „szakágak” megjelenése kívánatos, amelyek egy szegregált helyzet társadalmi vetületeit pontosan átlátják és értelmezni tudják. A kölcsönhatás minőségét tehát csakis a komplexitás mértékével együtt értékelhetjük.

Akkor, amikor a kölcsönhatásban megjelenik a participáció és a közösség építővé válik, egy olyan erősségű hálót kapunk, amelyet már sokkal inkább *szövet*ként definiálhatunk. A participáció értelmezhető több módon is, egyrésztől megjelenhet kizárólag a közösség oldaláról úgy mint a Quinta Monroy vagy Gilvánfa esetében, másrészt viszont a tervezői oldalról is értelmezhető. A részvételi építészet egyik formája lehet a közösségi tervezés, ahol a tervező a közösség szándékait fordítja le építészeti nyelvre. Ezt a jelenlétet és erősségét a Hősök terén végzett munkával szemléltettem. Ennél is erősebb szövet hozható ugyanakkor létre, ha a tervező az építésben is részt vállal, ami tulajdonképpen nem más, mint kaláka építés. A kalákák rendszere rendkívül erős kohéziót képes létrehozni a közösségen belül, ebben az erős kapcsolati hálóban feltételezhetően megjelenik a szolidaritás, amely az egész rendszerre képes kihatni. Ezáltal képletszerűen a kiinduláshoz, az eredendő építéshez jutunk vissza. Tervezői tevékenységünk során meg kell próbálnunk a kölcsönhatások meghatározóit úgy alakítani, hogy ezzel a bürokratikus (túlszabályozott) rendszerünket valamilyen legitim módon át tudjuk hidalni és közelíteni tudjunk egy olyan szövet eléréséhez, mint amilyen a kalákák esetében tapasztalható.

Az előző rétegek tulajdonképpen a szoftvert határozták meg, azt a rendszert, amely programozza a feladatot, és amely alapján eljuthatunk funkcionális és materiális kérdések megválaszolásáig. Tulajdonképpen a *szerkezet*ig. Szerkezet alatt érthető a ház funkcionális szerkezete és anyagbeli, vagyis épületszerkezete egyaránt. De itt már mindenképpen a házról beszélünk. A ház szellemi háttere, az azt meghatározó rétegek a szociális építészetben jól

láthatóan eltérnek a hagyományos tervezési feladatokétól. Fontos kimondani, hogy ezek egymással való kompatibilitása csak részleges. Ez azt jelenti, hogy amíg a hagyományos rétegek egyszerűségét a szociális építészetben alkalmazva fennáll a rossz megoldások veszélye, addig a szociális építészetben történő rétegek mindennapi praxisban történő alkalmazása, illetve maga a szemléletmód pozitív hatást gyakorolhat. Alapvetőnek gondolom tehát, hogy tapasztalatainkat, bármennyire is szakmai határterületeken szereztük őket, felhasználjuk a praxisban, ezáltal kialakítva a komplex tervezői szemléletmódot.

SZINTÉZIS

Az építésznek nem feladata a világ problémáit megoldani, de feladata a társadalom minden szegmensével szolidaritást vállalni és megszerzett tudását környezete problémáinak orvoslására felhasználni.

Az építész működése a világban nem más, mint folyamatos megismerés. Az ezen megismerés során tapasztalt emberi értékek, a hozzájuk kapcsolódó negatív vagy pozitív töltetekkel együtt később fizikai, épített valósággá válnak. Ez a folyamat arra kötelez, hogy a társadalom aktív szereplői legyünk, letapogassuk örömeink és nyomorúságunk eredőit és az ebből szerzett tapasztalat segítségével megfelelő megoldásokat alkossunk.

TÉZISEK

I. TÉZIS

A párbeszéd képességét újra el kell sajátítanunk. Ennek egyik lehetséges alternatívája létrehozni azt a tömeget, amely szereplői nem kívánnak harsogni.

A 2012-es Velencei Építészeti Biennále magyar pavilonjában létrejött az a kritikus tömeg, amely szolid párbeszédével kiegyensúlyozott atmoszférát teremtett a pavilonban. Ennek a párbeszéd-modellnek a szakmán belüli megvalósítása feltétlen igény, és közös felelősségünk. A cél elérésért azonban nem csak a közösség, hanem az egyén szintjén is tenni tudunk.

II. TÉZIS

A szolidaritásnak léteznek bizonyos rejtett dimenziói, amik képesek arra, hogy tovább hassanak, ezáltal egyre erősödő társadalom nyerhető.

Az együttműködési hálóban minden résztvevő habitusa kihat a többi szereplőre, ezáltal többek között a használóra is. Amennyiben feltételezünk egy szegregált közösséget, akkor az abban szolidáris attitűddel történő jelenlét kihat a közösségre. Egymás tiszteletben tartása pedig olyan energiát képes megmozgatni, amely a közösség fejlődésében létfontosságú lehet.

III. TÉZIS

Az összetett problémák megoldása csakis komplex metodikával érhető el.

A szociális építészet fókuszpontjában azok a feladatok állnak, amelyek valamely szélsőséges körülményre keresnek egyszerű válaszokat. Az egyszerű válaszok azonban kizárólag a végső műszaki megoldások szintjén értelmezhetőek. A problémák sosem elsősorban műszaki jellegűek, ezért komplex csapatmunkára van szükség, amelyben a megbízón és építészen kívül olyan új „szakágak” megjelenése kívánatos, amelyek egy szegregált helyzet társadalmi vetületeit pontosan átlátják és értelmezni tudják.

IV. TÉZIS

A szociális építészet sikeressége érzékeny együttműködési szövetet feltételez, amely rendszer az egyik alkotó dominanciája esetén szükségszerűen összeomlik.

Ideális eset teremthető, amennyiben a szociális fejlesztések során minden érintett részt vehet a „hardware-t” meghatározó program kialakításában. Azonban a rendszer - sajátosságaiból adódóan - rendkívül érzékeny. Amennyiben valamely szereplője dominálni kíván, úgy az összes kapcsolat elengedhet.

V. TÉZIS

Eredendőnek, ezáltal tökéletesnek tekinthető az a rendszer, amelyben a szövetek stabilan működnek és mindezt ezt áthatja a szolidáris gondolkodásmód.

A kalákák rendszere rendkívül erős kohéziót képes létrehozni a közösségen belül, ebben az erős kapcsolati hálóban feltételezhetően megjelenik a szolidaritás, amely az egész rendszerre képes kihatni. Ezáltal képletszerűen a kiinduláshoz, az eredendő építéshez jutunk vissza. Törekednünk kell tehát arra, hogy a tervezési metódus áthidalja a bürokratikus rendszereket és közelítsen a kalákarendszerek minőségéhez.

VI. TÉZIS

A szélsőértékek megismerése segítséget nyújthat a jövőről történő komplex gondolkodásmód kialakításában, valamint preventív módon megelőzhet társadalmi feszültségeket.

Habár a szociális építészetben speciális határterületeken mozog az építész, általa mégis állandó tényezők ismerhetőek meg. Az állandók bizonyos mintázatot mutatnak. Ezek a minták segítségül lehetnek a jövő problémáira történő fókuszáláskor. A határértékek megismerése tehát egy új típusú építészetet is elkezd definiálni.

SZINTÉZIS

Az építésznek nem feladata a világ problémáit megoldani, de feladata a társadalom minden szegmensével szolidaritást vállalni és megszerzett tudását környezete problémáinak orvoslására felhasználni.

Az építész működése a világban nem más, mint folyamatos megismerés. Az ezen megismerés során tapasztalt emberi értékek, a hozzájuk kapcsolódó negatív vagy pozitív töltetekkel együtt később fizikai, épített valósággá válnak. Ez a folyamat arra kötelez, hogy a társadalom aktív szereplői legyünk, letapogassuk örömünk és nyomorúságunk eredőit és az ebből szerzett tapasztalat segítségével megfelelő megoldásokat alkossunk.

BIBLIOGRÁFIA

NYOMTATOTT

LANTOS Miklós: Ormánság
Pécs, 2005

SZÁSZ János – SZIGETVÁRI János Népi építészetünk nyomában
Budapest, 1976

REMÉNYI Péter – TÓTH József: Az Ormánság helye és lehetőségei
Pécs, 2009

HAJNAL Klára - Itt és most: helyi megoldások a globális válságra
Bükkösd, 2010

PAULI, Günter - The blue economy / A kék gazdaság
Pécs, 2010

DR. ANDRÁSFALVY Bertalan - Az ember együttműködése a természettel
(Életgazdaság/biodiverzitás a magyar kultúrában)
Megjelent: Kiss Tibor - Somogyvári Márta (szerk.) :
Megújuló energiával a szegénység ellen, Pécs, 2009
p.: 64-75

VÉGHELY Tamás - A megújuló energiák társadalmi hatásai
Megjelent: Kiss Tibor - Somogyvári Márta (szerk.) :
Megújuló energiával a szegénység ellen, Pécs, 2009
p.: 147- 157

Standards Do Not Apply – A Report by The European Roma Rights Centre
Budapest, 2010

BAJI Béla: Önellátó biogazdálkodás: Permakultúra
Első Lánchíd Bt., 2013

SIK Endre: Megközelítések a munka szociológiájához
BKE Közgazdasági Továbbképző Intézete, 1999

PFAMMATTER, Ulrich - World Atlas of Sustainable Architecture
2014

HOFMANN, Susanne – Architecture is Participation
2014

CREIGHTON L. J.: The public participation handbook, Jossey-Bass,
San Francisco, 2005

COUCH C, Fraser C, Percy S.: Urban regeneration in Europe,
Blackwell, London, 2003

NAGY Gergely: Olajütő Szociális Szövetkezet
Megjelent: Helyi termék magazin, Budapest, 2014., p.: 20.

ONLINE

Wesselényi-Garay Andor: BorderLINE Manifesztum

Megjelent: borderlinearchitecture.com, 2010

Interjú dr. Németh Nándorral -

Katolikus Rádió Kiütkeresők c. műsor, interjút készítette Tallián Hédi

dr. Balipap Ferenc: Töredékek Gyulaj történetéből

Megjelent: gyulaj.hu,

Rév8 Rt.: Magdolna negyed szociális város-rehabilitációs program

Megjelent: epiteszforum.hu, 2005.

MŰJEGYZÉK

13. Velencei Építészeti Biennále magyar pavilon installációja

Kurátorok:

dr. Bachmann Bálint

dr. Markó Balázs

Tervezők:

Keresnyei Johanna

Kósa Balázs

László Zsolt

Németh István

Stemmer Andrea

Zilahi Péter

Gilvánfa, 8 szociális bérház, engedélyezési terv

Vezető tervező:

dr. Bachman Zoltán

Társtervezők:

dr. Bódiné Kersner Katalin

dr. Vörös Erika

Zilahi Péter

Pécs, György-telep szociális városrész-rehabilitáció, engedélyezési terv

Vezető tervezők:

dr. Hutter Ákos

dr. Rohoska Csaba

Társtervezők:

Dányi Tibor Zoltán

Kósa Balázs

Stemmer Andrea

Pécs, Hősök tere felújítása

Vezető tervező:

dr. Rohoska Csaba

Társtervező:

Zilahi Péter

Fecskeház, Gyulaj

Tervező:

Zilahi Péter

Közösségi tartósító üzem

Vezető tervezők:

dr. Vörös Erika

Zilahi Péter

Drávafoki workshop

Szervezők:

Mózes Anett

Zilahi Péter

Alkotók:

Fábos Attila

Jaczó Anna

Keresztes Nóra

Nagy Sándor

Sághegyi Adél Laura

Simon Angéla

Szintén Bianka

Rév Bence

Ritter Zsanett

MILD Home tervpályázat

Tervezők:

Gyergyák Ákos

Szabó Miklós

Zilahi Péter

TÁRSADALOM ÉS ÉPÍTÉSZET PEREMÉN
A SZOCIÁLIS ÉPÍTÉSZET TERVEZÉSI ASPEKTUSAI

Köszönetnyilvánítás.

Ezúton szeretnék köszönetet mondani mindazoknak, akik akár emberileg, akár szakmailag mellettem álltak és támogattak abban, hogy ez a munkám létrejöhessen.

Külön szeretném megköszönni témavezetőimnek és mentoraimnak, dr. Kovács-Andor Krisztiánnak és dr. Tamás Anna Máriának a munkámba vetett bizalmukat és szakmai útmutatásaikat.

Köszönettel tartozom még dr. Bachman Zoltánnak, amiért a kutatási munkámat a doktori iskolában végezhettem, és amiért tanácsaival segítette céljaim elérését.