

La inserción laboral y el nivel educativo: el caso de Gran Paraná y Concordia (Entre Ríos, 2003-2015)

Stefanía D'lorio*
Nadia Estefanía Flores**
Cristela Solange Roude***

Resumen

El nivel educativo de un individuo es considerado por buena parte de la bibliografía como uno de los principales elementos que inciden en el momento de adquirir un empleo, desde el punto de vista de que, un grado relativamente mayor de escolaridad permite acceder a mejores oportunidades y condiciones en el mercado laboral.

El empleo es un objetivo macroeconómico fundamental, y en Argentina durante el período 2003-2015 las políticas gubernamentales en términos generales se focalizaron en el desarrollo del sistema productivo local, la generación de empleo genuino y la inclusión social. Así, en el contexto laboral se produjo una ruptura con respecto a la década anterior caracterizada por la flexibilización del mercado de trabajo, y se instauró un nuevo régimen de empleo con protección social.

En este trabajo se pretende matizar la hipótesis de que un mayor nivel de escolaridad garantiza mejores oportunidades de inserción laboral. Para ello, se analiza la dinámica laboral según los distintos niveles educativos en los dos mayores aglomerados de la provincia de Entre Ríos, Gran Paraná y Concordia, durante el período mencionado.

La metodología adoptada es de carácter descriptivo, cuantitativo y longitudinal en base a los datos provistos por la Encuesta Permanente de Hogares (EPH), realizada por el Instituto Nacional de Estadística y Censos (INDEC). Para el procesamiento de los datos se utiliza un programa estadístico especializado.

Palabras Clave: nivel educativo, inserción laboral, mercado de trabajo

* Jefe de Trabajos Prácticos, Facultad de Ciencias Económicas, Universidad Nacional de Entre Ríos (FCEco/ UNER). e-mail:stefaniadorio@gmail.com

Insertion in the labor market and education level: the case of Gran Paraná y Concordia (Entre Ríos, 2003-2015)

Abstract

A person's educational level is considered by a great part of the bibliography as one of the main elements which influence the moment of insertion in the labor market, starting from the base that a relatively higher level of education allows access to better opportunities and conditions in the labor market.

Employment is a fundamental macroeconomic objective, and in Argentina during the period 2003-2015, government policies focused on the development of the local productive system, the generation of genuine employment and social inclusion. Thus, in the labor context there was a break from the previous decade characterized by the flexibilization of the labor market, and a new regime of employment with social protection was established.

In this article we work with the hypothesis that a higher level of education guarantees better job insertion opportunities. To do this, the labor market dynamics is analyzed according to the different educational levels in the two largest agglomerates of the province of Entre Ríos, Gran Paraná and Concordia, during the mentioned period.

We adopted a descriptive, quantitative and longitudinal methodology based on the data provided by the Encuesta Permanente de Hogares (EPH), performed by the Instituto Nacional de Estadística y Censos (INDEC). A specialized statistical program is used to process the data.

Keywords: education level, labor insertion, labor market

** Estudiante de grado, Facultad de Ciencias Económicas, Universidad Nacional de Entre Ríos (FCEco/ UNER). e-mail: nadiaflores1603@gmail.com

*** Estudiante de grado, Facultad de Ciencias Económicas Universidad Nacional de Entre Ríos (FCEco/ UNER). e-mail: cristelaroude@hotmail.com

Introducción

En el presente trabajo se pretende analizar la dinámica del empleo en relación a los niveles educativos en Entre Ríos durante el período 2003-2015. Específicamente, por una cuestión de disponibilidad de información, se estudian los casos de los aglomerados Gran Paraná y Concordia, que son los relevados por la Encuesta Permanente de Hogares (EPH).¹

Diversos trabajos analizan la relación entre la inserción laboral y el nivel educativo² sólo en la población joven, como es el caso de Miranda A. (2008), Manzano V. (2011), Jacinto C. y Millenaar V. (2012), Medan M. (2013), entre otros. En este sentido, es destacable el aporte de Paula Isacovich (2015), quien realiza un importante análisis de los distintos trabajos que estudiaron las políticas de formación e inserción laboral de los jóvenes latinoamericanos, enfocando el estudio desde la escolarización y las políticas de fomento del empleo joven en Latinoamérica.

Isacovich (2015) concluye que, si bien la matrícula escolar crece a inicios del siglo XXI, simultáneamente se da un quiebre en el pasaje de la escuela al trabajo, hecho que implica que la escolaridad ya no asegure la adquisición de un empleo. En lo que respecta a la inserción laboral, se ha dado un proceso de “devaluación de las credenciales educativas” (Isacovich, 2015, p. 896), es decir, una disminución del alcance de los distintos niveles educativos en el mercado laboral. Se resalta, además, que los jóvenes presentan un alto nivel de desocupación, circunstancia que implica una problemática para el momento.

Gustavo Andino (2005) realiza un análisis diferente ya que toma en cuenta a toda la Población Económicamente Activa (PEA), y considera que los jóvenes presentan mayores oportunidades en

¹ Se debe tener en cuenta que a través de la revisión de la Muestra Maestra Urbana de Viviendas de la República Argentina (MMUVRA) realizada por la Dirección de Metodología Estadística del INDEC a partir del tercer trimestre del año 2013, se observó que los aglomerados Gran Paraná y Concordia, entre otros, exponen diferencias sustanciales en lo que respecta a su cobertura, presentándose las mayores omisiones principalmente en áreas periféricas. (INDEC, 2016)

² Tal y como es de uso en diversos análisis (Andino, 2005; Isacovich, 2015; Jacinto & Millenaar, 2012; Miranda, 2008) el concepto *nivel educativo* hace referencia al

el mercado laboral porque poseen más adaptabilidad a las nuevas técnicas y tecnologías productivas y que, en cambio, son las personas adultas las que se encuentran en desventaja por tener, generalmente, menores niveles de educación formal y una antigua formación laboral. No obstante termina concluyendo que

paradójicamente, la mayor educación y la ocupación laboral no parecen ir de la mano. En la Ciudad de Buenos Aires y el Gran Buenos Aires cuatro de cada diez nuevos desocupados tienen un alto nivel educativo, y el mayor crecimiento de la desocupación se ha verificado en los últimos años entre las personas con estudios secundarios completos y universitarios o terciarios incompletos. (Andino, 2005, p.152)

Por lo anterior y de acuerdo con el objetivo propuesto, para la presente investigación se considera oportuno aplicar el análisis en el total de la PEA, partiendo de la idea que un mayor nivel educativo no garantiza necesariamente mejores condiciones laborales. Los resultados que se exponen corresponden a los aglomerados Gran Paraná y Concordia, que presentan características muy diferentes a las zonas analizadas por Andino (2005). Interesa, pues, indagar si este planteo se evidencia en las zonas elegidas ya que presentan distintas estructuras geográficas, demográficas, sociales y económicas.

No obstante existen investigaciones sobre el mercado de trabajo en estos aglomerados, como es el caso de Mingo de Bevilacqua, Sarrot de Budini & Sione (2011), quienes analizan el mismo a partir de la categoría de empleo decente, actualmente no se encuentran trabajos integrales que sistematicen y ordenen la información disponible de Gran Paraná y Concordia sobre el desempeño de la inserción laboral y su relación con la educación, como el que aquí se propone.

El presente es un estudio descriptivo, realizado mediante un diseño metodológico cuantitativo y longitudinal, en base a los datos

grado de escolarización formal alcanzado por el individuo. Para el presente análisis se definió, a partir de la fuente de datos utilizada, los siguientes: alto (Superior Universitaria Completa), medio alto (Secundaria Completa y Superior Universitaria Incompleta), medio bajo (Primaria Completa y Secundaria Incompleta) y bajo (Sin instrucción y Primaria incompleta).

provistos por la EPH, realizada por el Instituto Nacional de Estadística y Censos (INDEC). Para el procesamiento de los datos correspondientes a cada uno de los apartados, se cuenta con los microdatos de manera trimestral en el período que va desde el tercer trimestre de 2003 al segundo de 2015, no obstante se optó por procesar los segundos trimestres de cada año, a excepción del año 2003 donde se tomó el tercer trimestre, dado que no se cuenta con los datos disponibles del segundo de ese año.

Para el análisis, los niveles educativos se segmentaron de forma tal que el nivel bajo caracteriza a aquellos trabajadores que no poseen ningún nivel de instrucción o sólo educación primaria incompleta; el nivel medio bajo a aquellos que poseen educación primaria completa o secundaria incompleta; el nivel medio alto representa a aquellos trabajadores que han recibido educación secundaria completa o quienes poseen estudios universitarios incompletos; y por último el nivel alto incluye a aquellos que han accedido a una educación superior universitaria, completando la misma.

El trabajo se estructura de la siguiente manera: en una primera parte se expone la dinámica del mercado laboral a partir de un análisis de la evolución de las tasas de desocupación y subocupación horaria demandante por niveles educativos, complementando con un análisis de la composición de la PEA. Luego se presenta la evolución de los ingresos medios según los distintos niveles educativos, y por último se estudia el empleo registrado y no registrado a lo largo del período, también estratificado por niveles educativos. Finalmente, se presentan las conclusiones.

Análisis general del mercado de trabajo según nivel educativo

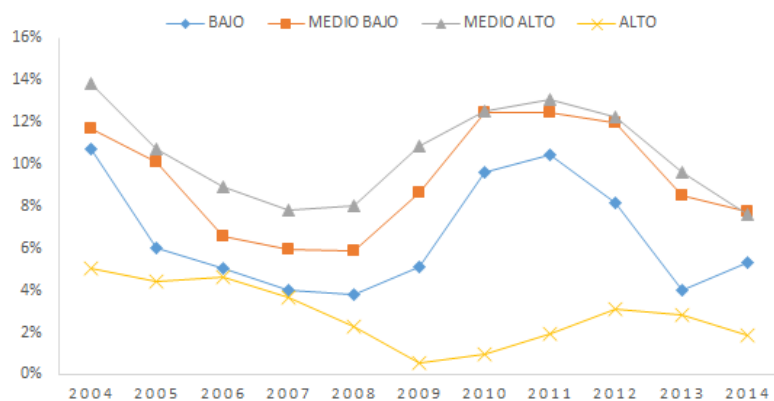
Un primer análisis de la inserción de las personas según nivel educativo en el mercado de trabajo se puede hacer a través del estudio de la tasa de desocupación en cada aglomerado, como se expone seguidamente.

Como se observa en el gráfico, en el aglomerado Gran Paraná la tasa de desocupación de los niveles educativos bajo y alto son

La inserción laboral y el nivel educativo

menores a las de los niveles intermedios, lo que se debe a que la proporción de ocupados y desocupados en estos niveles es menor que la de los niveles educativos intermedios, como se verá más adelante.

Gráfico N° 1: Evolución de la tasa de desocupación según nivel educativo suavizada por promedios móviles - Aglomerado Gran Paraná. Período 2003 - 2015



Fuente: elaboración propia en base a datos de la EPH.

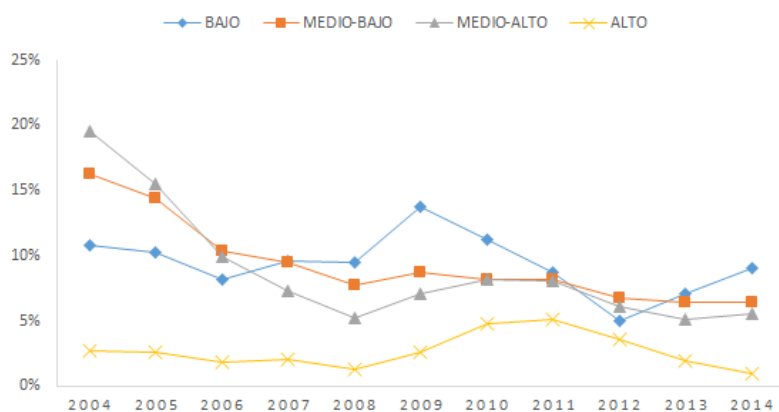
En el caso del nivel educativo alto, la tendencia es a la baja hasta 2009, alcanzando un valor menor al 2%, aumentando hasta 2012 y volviendo a caer al final de la serie. La tasa de desocupación de los niveles bajo, medio bajo y medio alto muestra un movimiento conjunto de decrecimiento hasta 2008, para luego aumentar hasta 2011 y luego decrecer hasta el final de la serie.

Se puede observar cómo el año 2008 es un punto de inflexión de este indicador en Gran Paraná, que podríamos relacionar con la crisis internacional de dicho año, a partir del cual hay una subida automática de las tasas de desocupación para los niveles bajo, medio bajo y medio alto, mientras que la tasa del nivel alto sigue decreciendo en 2009 y luego crece menos aceleradamente. Por tanto, podríamos decir que la tasa de desocupación del nivel

Stefanía D'Iorio, Nadia Estefanía Flores Cristel, Solange Roude

educativo alto se vio afectada en menor medida por la crisis internacional.

Gráfico N° 2: Evolución de la tasa de desocupación según nivel educativo suavizada por promedios móviles - Aglomerado Concordia. Período 2003 - 2015



Fuente: elaboración propia en base a datos de la EPH.

En Concordia las tasas de desocupación de los niveles intermedios muestran un comportamiento similar durante toda la serie, con un marcado descenso hasta 2008 y luego un amesetamiento en el resto de los años. En cambio, en los niveles extremos, bajo y alto, no se observan grandes variaciones hasta el 2008, luego el nivel alto aumenta levemente para descender a partir de 2011 mientras que el nivel bajo muestra una leve suba en 2009 para luego descender paulatinamente en lo que resta de la serie. En comparación con el nivel bajo y alto, las tasas de desocupación de los niveles intermedios en Concordia tuvieron una reacción más atemperada luego de 2008.

En ambos aglomerados la tasa de desocupación del nivel alto es menor que la de los demás niveles, en Paraná la diferencia entre las tasas de los demás niveles se mantiene a lo largo de la

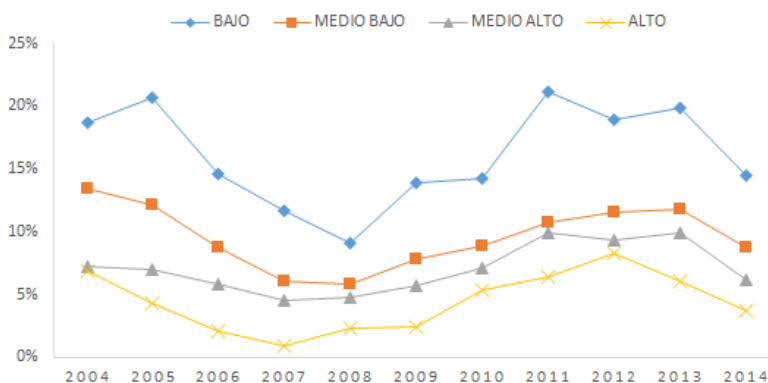
La inserción laboral y el nivel educativo

serie, mientras que en Concordia las tasas se entrecruzan, mostrando al final de la serie valores menores que las tasas de los niveles intermedios con respecto a la tasa del nivel bajo.

Se ve claramente cómo en Concordia los niveles medio bajo y medio alto mejoran su posición con respecto a la estructura por nivel educativo, mientras que en Paraná a lo largo de la serie se mantiene cierta estructura por nivel.

En cuanto a la subocupación, consideramos importante calcular la tasa de subocupación horaria demandante, esto es el cociente entre la población de subocupados demandantes de ocupación –ocupados que trabajan menos de 35 horas semanales por causas involuntarias, desean trabajar más horas y además están buscando activamente otra ocupación– y la población económicamente activa, también segmentada según nivel educativo.

Gráfico N° 3: Evolución de la tasa de subocupación horaria demandante según nivel educativo suavizada por promedios móviles - Aglomerado Gran Paraná. Período 2003 - 2015



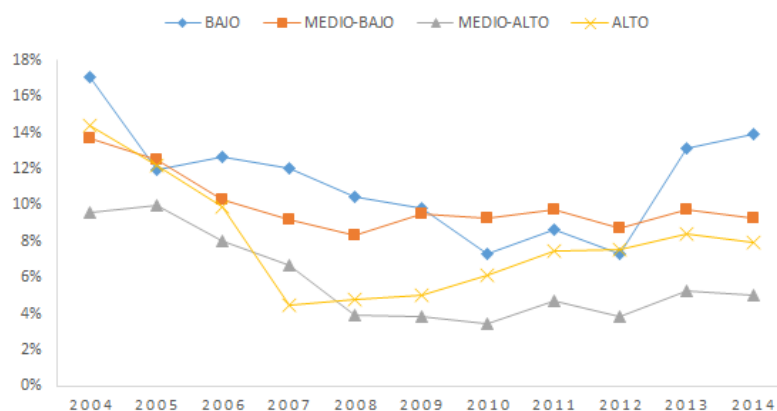
Fuente: elaboración propia en base a datos de la EPH.

En lo que a la tasa de subocupación demandante respecta también se puede observar en el aglomerado Gran Paraná un patrón que se mantiene a lo largo del análisis, donde quienes tienen

Stefanía D'Iorio, Nadia Estefanía Flores Cristel, Solange Roude

mayores niveles educativos presentan menores tasas de subocupación demandante, mientras que claramente quienes tienen un bajo nivel educativo trabajan menos horas de las que estarían dispuestos y demandan las mismas. En los cuatro niveles se observa una tendencia decreciente hasta 2008 y creciente desde ese año hasta 2012 –para el nivel alto– y 2013 –para los demás niveles–, donde se revierte esta tendencia manteniéndose hasta fines de la serie.

Gráfico N° 4: Evolución de la tasa de subocupación demandante según nivel educativo - Aglomerado Concordia. Período 2003 - 2015



Fuente: elaboración propia en base a datos de la EPH.

En Concordia, por su parte, el comportamiento de las tasas de subocupación demandante es más entrecruzado entre los niveles. Las tasas de los niveles medio bajo y medio alto decrecen hasta 2008 para luego amesetarse en lo que resta de la serie. Contrariamente a lo sucedido en Paraná, la tasa del nivel alto está entre las más altas al inicio de la serie, luego muestra una notable disminución en 2007 para luego aumentar, aunque manteniéndose por debajo de los niveles bajo y medio bajo. En este caso, podríamos

La inserción laboral y el nivel educativo

inferir que incluso quienes detentan niveles educativos altos en Concordia están subocupados y demandando trabajar más horas, mostrando tasas que doblan aproximadamente las de Paraná.

Antes de analizar la composición de la PEA en cada nivel educativo, es útil observar qué ha sucedido con la evolución de la PEA total y por nivel educativo, lo que podremos visualizar en los siguientes gráficos.

Gráfico N° 5: Evolución de la PEA total y por nivel educativo - Aglomerado Gran Paraná. Período 2003 - 2015

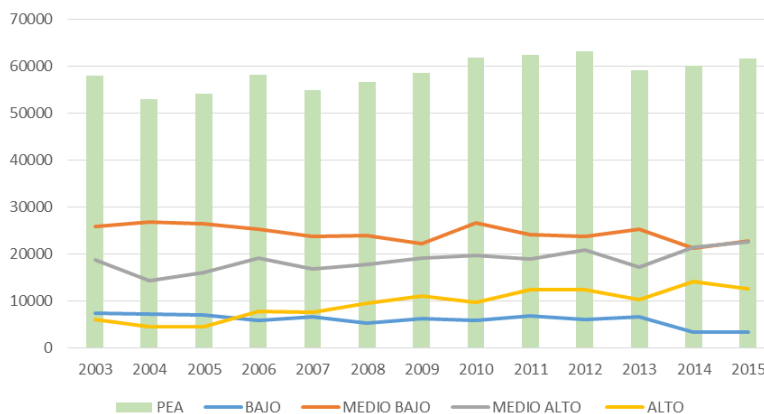


Fuente: elaboración propia en base a datos de la EPH.

Con respecto a la evolución de la PEA total en Gran Paraná, la misma se ha mantenido relativamente estable hasta el año 2009, mientras que crece entre 2010 y 2014, y vuelve a decrecer al final de la serie. Como se observa, la mayor cantidad de quienes componen la PEA presentan un nivel educativo medio (ya sea medio alto o medio bajo) en la mayor parte de la serie. Sin embargo, se ve un leve cambio en la tendencia de la estructura a lo largo del período, en tanto a partir de 2010, la cantidad de PEA con nivel educativo alto aumenta mientras que aquella con nivel medio bajo cae, llegando a presentar ambos niveles cantidades similares en los últimos años.

Se observa, asimismo, durante el período analizado un aumento de los niveles altos mientras que en los niveles bajos se da una trayectoria negativa, entre puntas el nivel bajo y medio bajo caen porcentualmente en un 54% y 15% respectivamente, mientras que el nivel medio alto aumenta en un 23% y el alto en un 50%. Claramente se dio un reemplazo en la PEA de personas que presentan menores estándares educativos por aquellos con un mayor nivel.

Gráfico N° 6: Evolución de la PEA total y por nivel educativo - Aglomerado Concordia. Período 2003 – 2015



Fuente: elaboración propia en base a datos de la EPH.

En el aglomerado Concordia se ve una leve tendencia creciente de la PEA durante el período analizado, con algunas disminuciones en 2004, 2007 y 2013, aunque siempre volviendo a la tendencia alcista. Como se observa, en este aglomerado también la mayor cantidad de quienes componen la PEA presentan un nivel educativo medio (medio alto – medio bajo) en la mayor parte de la serie.

Se destaca, asimismo, que hasta 2006 había una mayor proporción de población económicamente activa de nivel bajo en relación a quienes detentaban niveles altos de educación. Esta

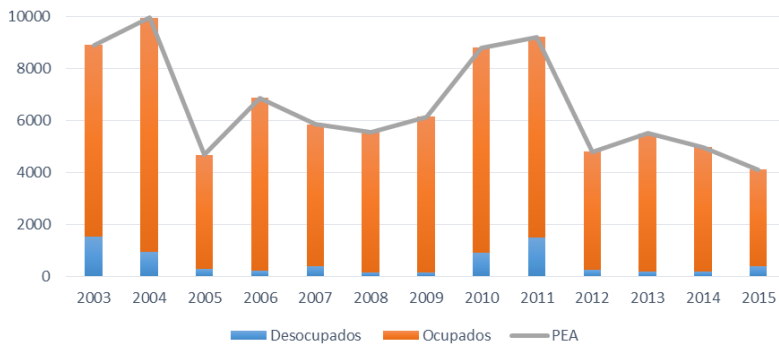
La inserción laboral y el nivel educativo

tendencia se invierte a partir de 2006, y se mantiene hasta el final de la serie, marcando un claro cambio en la estructura de la PEA en Concordia. En cuanto a los niveles medios, a partir del año 2010 aproximadamente comienza a disminuir la cantidad de población económicamente activa con nivel educativo medio bajo y comienza a aumentar aquellos con nivel educativo medio alto, al punto de mostrar la misma cantidad de la PEA en los últimos años de análisis.

También en este aglomerado se muestra que durante el período analizado se dio un aumento de los niveles altos mientras que en los bajos, una disminución. Entre puntas, los niveles bajo y medio bajo cayeron porcentualmente en un 53% y 12% respectivamente, mientras que el nivel medio alto aumentó en un 21% y el alto en un 108%. En ambos aglomerados, pues, se ve un claro reemplazo de la PEA con menores niveles educativos por aquella con mayores niveles educativos.

Para seguir profundizando en el análisis de la PEA, seguidamente se analiza su evolución y su composición por nivel educativo, correspondiente a cada aglomerado.

Gráfico N° 7: Evolución de la PEA y su composición en el nivel educativo bajo - Aglomerado Gran Paraná. Período 2003 - 2015



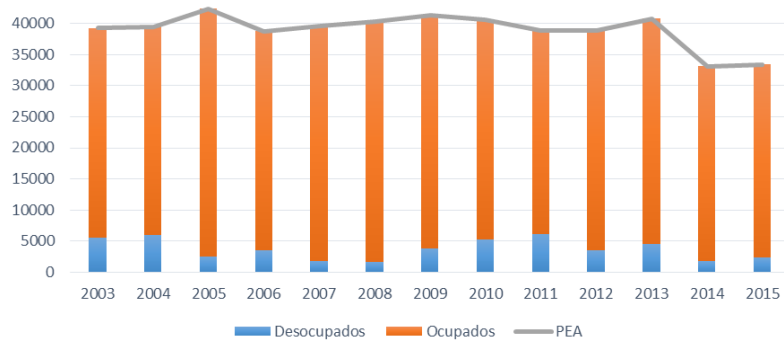
Fuente: elaboración propia en base a datos de la EPH.

Stefanía D'Iorio, Nadia Estefanía Flores Cristel, Solange Roude

Como se observa, en el nivel educativo bajo la tendencia de la PEA es decreciente a lo largo del período. Se remarca que en 2010 y 2011 el aumento de la PEA estuvo acompañado por un aumento en los desocupados, mientras que en los últimos años del análisis las disminuciones de la PEA estuvieron acompañadas por incrementos de los desocupados en la composición, lo que estaría marcando una destrucción de puestos ocupados de personas por bajo nivel educativo. Igualmente, entre puntas, disminuye la PEA como total, y dentro de su composición los ocupados tienen mayor peso en la PEA en 2015 que en 2003.

En el caso del nivel educativo medio bajo, la PEA se ve sin grandes variaciones, a excepción de la disminución que presenta en los dos últimos años bajo estudio. Al respecto de su composición, en general se observa una disminución de desocupados y aumento de ocupados hasta 2008, mientras que a partir de 2009 presenta una mayor proporción de desocupados en relación a los períodos anteriores. Tanto de 2012 a 2013 y como de 2014 a 2015 se observa un pequeño aumento de la PEA acompañado de un aumento de desocupados.

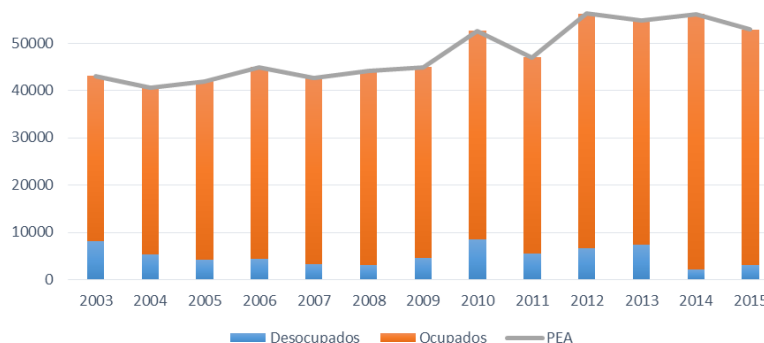
Gráfico N° 8: Evolución de la PEA y su composición en el nivel educativo medio bajo - Aglomerado Gran Paraná. Período 2003 - 2015



Fuente: elaboración propia en base a datos de la EPH.

La inserción laboral y el nivel educativo

Gráfico N° 9: Evolución de la PEA y su composición en el nivel educativo medio alto - Aglomerado Gran Paraná. Período 2003 - 2015

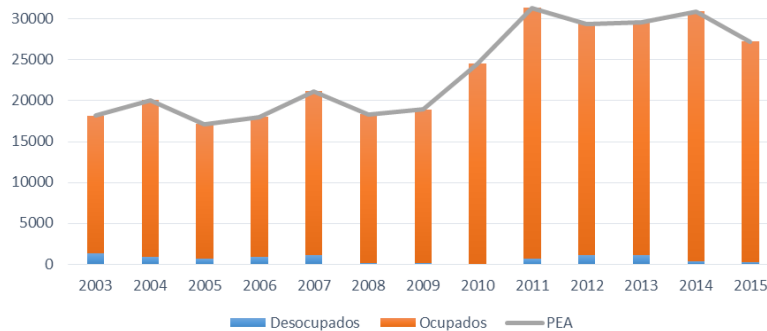


Fuente: elaboración propia en base a datos de la EPH.

La población económicamente activa con nivel educativo medio alto muestra una tendencia creciente, más pronunciada a partir del año 2009. Al respecto de su composición, así como también se observó en el nivel medio bajo, hay en general una disminución de desocupados y aumento de ocupados hasta 2008, mientras que a partir de 2009 el aumento de la PEA se da acompañado del aumento en los desocupados, lo que se revierte en 2014, año en que aumenta la PEA y se reduce considerablemente la cantidad de desocupados. En el último año de análisis, se observa una disminución de la PEA, acompañada de una disminución de ocupados y aumento de desocupados.

En general, la PEA con alto nivel educativo se mantuvo estable hasta 2009, año en que comenzó a mostrar una tendencia creciente con marcado aumento de ocupados y disminución de desocupados. No obstante entre 2011 y 2013 volvieron a crecer los desocupados y a decrecer los ocupados, llevando a una disminución de la PEA, en 2014 aumentan los ocupados más que lo que disminuyen los desocupados, llevando a un aumento de la PEA, mientras que en 2015 disminuye la PEA, así como los ocupados y los desocupados.

Gráfico N° 10: Evolución de la PEA y su composición en el nivel educativo alto - Aglomerado Gran Paraná. Período 2003 - 2015

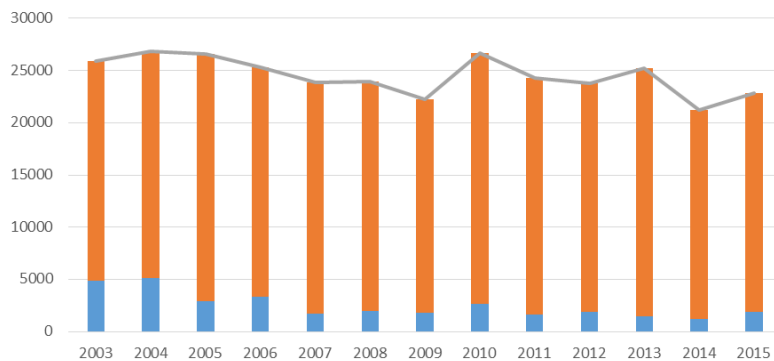


Fuente: elaboración propia en base a datos de la EPH.

Como se expone, también en Concordia en el nivel educativo bajo la tendencia de la PEA es decreciente a lo largo del período, muy marcadamente en los últimos dos años. Hasta 2005 las disminuciones de la PEA se vieron acompañadas por aumentos de ocupados y disminuciones mayores de desocupados, lo que también ocurrió en 2007 y 2011. Por otra parte, en 2006, 2008, 2010 y 2012 se dio un aumento de desocupados y disminución de ocupados, disminución que fue mayor y se tradujo en una baja de la PEA. En años como 2009 y 2015 el aumento de la PEA se vio acompañado tanto por aumento de ocupados como desocupados. Finalmente, es de destacarse que el gran quiebre entre 2013 y 2014 en la PEA está marcado por una gran disminución de ocupados.

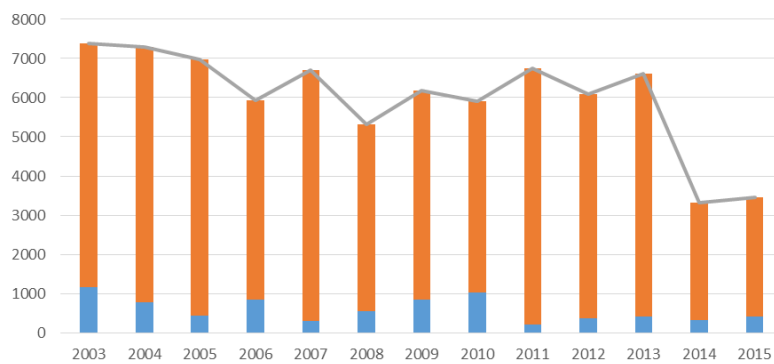
La inserción laboral y el nivel educativo

Gráfico N° 11: Evolución de la PEA y su composición en el nivel educativo bajo - Aglomerado Concordia. Período 2003 - 2015



Fuente: elaboración propia en base a datos de la EPH.

Gráfico N° 12: Evolución de la PEA y su composición en el nivel educativo medio bajo - Aglomerado Concordia. Período 2003 2015



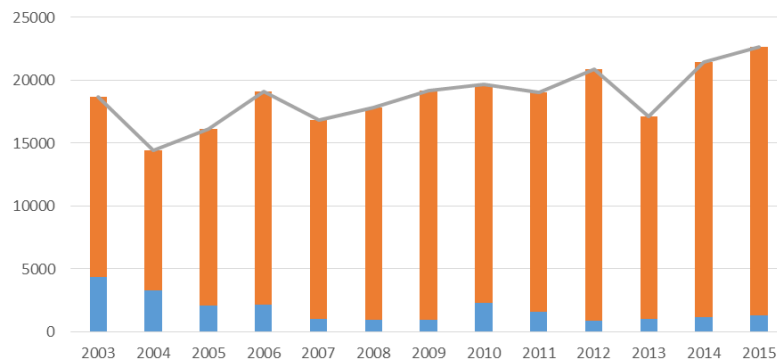
Fuente: elaboración propia en base a datos de la EPH.

La PEA de nivel educativo medio bajo en Concordia no presenta grandes variaciones a lo largo del análisis, aunque muestra una leve tendencia decreciente. Esta tendencia está acompañada en

Stefanía D'Iorio, Nadia Estefanía Flores Cristel, Solange Roude

general por disminución de desocupados y aumento de ocupados hasta 2009. Luego en 2010 aumentan tanto los ocupados –en mayor medida– como los desocupados, aumentando la PEA, año a partir del cual retoma su tendencia decreciente con disminución de los desocupados. En 2015 finalmente hay un aumento de la PEA por aumento de desocupados.

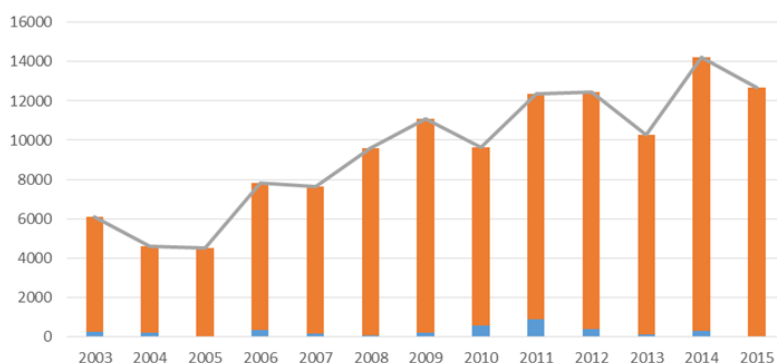
Gráfico N° 13: Evolución de la PEA y su composición en el nivel educativo medio alto - Aglomerado Concordia. Período 2003 - 2015



Fuente: elaboración propia en base a datos de la EPH.

También en Concordia la PEA con nivel educativo medio alto muestra una tendencia creciente. Al respecto de su composición, hay en general una disminución de desocupados y aumento de ocupados hasta 2009, mientras que en 2010 aumentan los desocupados –en mayor proporción– y disminuyen los ocupados, evidenciándose una leve suba en la PEA, cuestión que se revierte en 2011. En 2012 aumenta la PEA y los ocupados, y disminuye los desocupados, mientras que en 2013 disminuyen considerablemente los ocupados y, por tanto, la PEA. Finalmente en 2014 y 2015 los aumentos de la PEA son por aumentos en los ocupados.

Gráfico N° 14: Evolución de la PEA y su composición en el nivel educativo alto - Aglomerado Concordia. Período 2003 - 2015



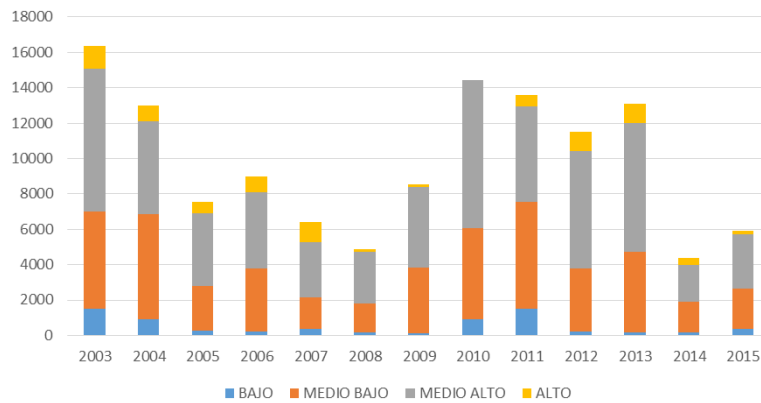
Fuente: elaboración propia en base a datos de la EPH.

En el nivel alto, la PEA muestra una clara tendencia creciente, y una baja proporción de desocupados, a excepción del incremento entre 2009 y 2011, volviendo a caer en 2012 y 2013. También aquí se ve una disminución de la PEA en 2013, más que nada explicada por una disminución de ocupados. Se destaca que en 2015 disminuye la PEA, debido a una disminución tanto de ocupados como de desocupados, estos últimos en mayor proporción.

Las variaciones en la PEA expuestas pueden deberse tanto a variaciones en los ocupados como en los desocupados, por tanto ahora se analizan estos dos grupos de manera separada, segmentados por nivel educativo en cada uno de los aglomerados, de forma de complementar el análisis.

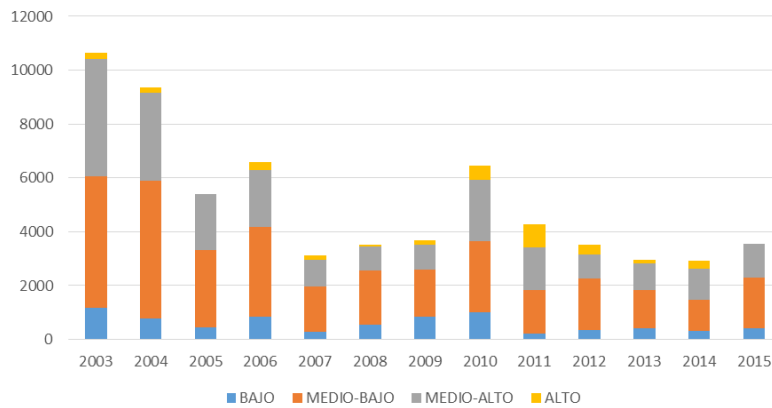
Stefanía D'Iorio, Nadia Estefanía Flores Cristel, Solange Roude

Gráfico N° 15: Evolución y composición de los desocupados por nivel educativo - Aglomerado Gran Paraná. Período 2003 - 2015



Fuente: elaboración propia en base a datos de la EPH.

Gráfico N° 16: Evolución y composición de los desocupados por nivel educativo - Aglomerado Concordia. Período 2003 - 2015



Fuente: elaboración propia en base a datos de la EPH.

Como se observa en los gráficos, en ambos aglomerados los desocupados, en total, disminuyen hasta 2008, luego crecen hasta 2010, año en que vuelven a caer hasta el último año de la serie en donde se da nuevamente un aumento. En ambos aglomerados, los desocupados que poseen niveles intermedios de educación –medio bajo y medio alto– presentan las mayores proporciones, destacándose en Gran Paraná una mayor proporción de desocupados con nivel educativo medio alto y en Concordia de desocupados con nivel medio bajo.

Los desocupados con niveles alto y bajo presentan proporciones menores en el total de desocupados, lo que permite entender que las tasas de desocupación³ de estos niveles, analizadas anteriormente, sean las menores a lo largo del período, aunque se subraya que la proporción de desocupados con bajo nivel educativo es más alta en Concordia.

Los desocupados de los niveles más bajos agrupados –medio bajo y bajo– ascienden aproximadamente al 60% del total de los desocupados en Concordia, mientras que en Gran Paraná dichos niveles representan menos de la mitad de los desocupados.

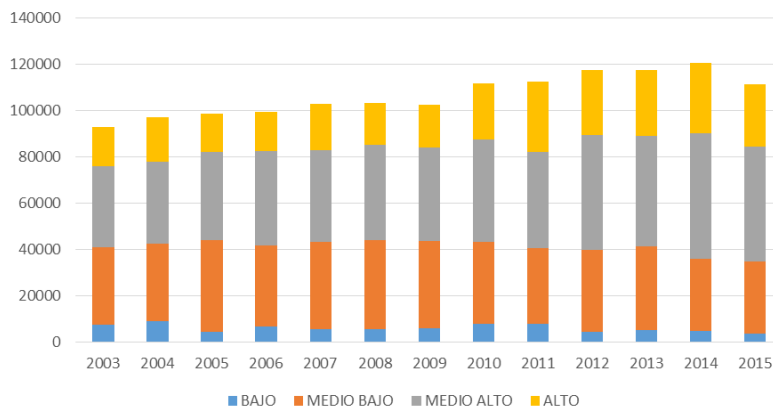
En ambos aglomerados la tendencia de la cantidad de ocupados es creciente a lo largo del período analizado, no obstante en Gran Paraná se observa una disminución en el último período. En lo que respecta a ocupados por nivel educativo, se observa que en ambos aglomerados aumenta la participación de aquellos trabajadores que detentan un nivel educativo alto y medio alto, disminuyendo asimismo la participación de los ocupados de nivel bajo y medio bajo.

³ La tasa de desocupación se calculó como el cociente entre los desocupados y la población económicamente activa.

⁴ Las variaciones son relativas, por tanto de su suma simple no se obtendrá la variación de la PEA, ya que para arribar a la misma deberían ponderarse las variaciones de cada agregado –ocupados y desocupados– de acuerdo con su participación en la PEA. Al respecto, se recuerda que la cantidad de ocupados es marcadamente mayor que la de desocupados, de lo que deviene que un cambio por ejemplo del 50% en cada agregado, no redundará en un cambio del 100% en la PEA total.

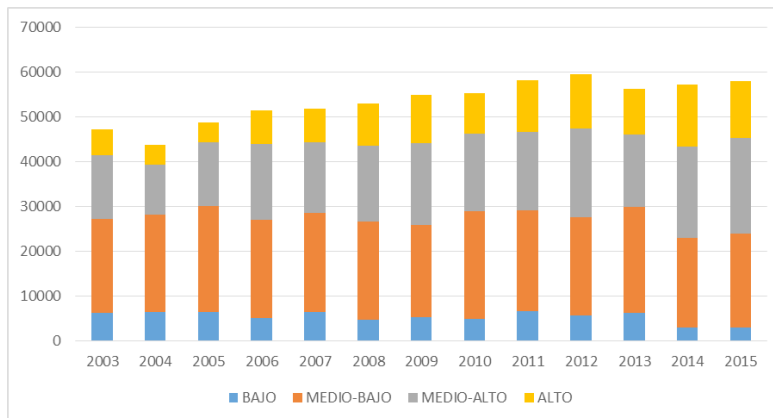
Stefanía D'Iorio, Nadia Estefanía Flores Cristel, Solange Roude

Gráfico N° 17: Evolución y composición de los ocupados por nivel educativo - Aglomerado Gran Paraná. Período 2003 - 2015



Fuente: elaboración propia en base a datos de la EPH.

Gráfico N° 18: Evolución y composición de los ocupados por nivel educativo - Aglomerado Concordia. Período 2003 - 2015



Fuente: elaboración propia en base a datos de la EPH.

La inserción laboral y el nivel educativo

Las variaciones relativas entre puntas, tanto de ocupados como de desocupados por nivel y por aglomerado⁴, se presentan a continuación:

Tabla N° 1: Variación porcentual de desocupados y ocupados por aglomerado según nivel educativo entre 2003 y 2015.

Nivel Educativo	Desocupados		Ocupados	
	Gran Paraná	Concordia	Gran Paraná	Concordia
Alto	-84%	-100%	60%	117%
Medio Alto	-62%	-71%	43%	49%
Medio Bajo	-58%	-61%	-8%	0%
Bajo	-76%	-65%	-49%	-51%

Fuente: elaboración propia en base a datos de la EPH.

Por un lado, los desocupados con niveles educativos extremos –alto y bajo– en Gran Paraná, y aquellos con niveles educativos altos –alto y medio alto– en Concordia son los que muestran una mejor evolución entre puntas. Se observa, igualmente, que en Concordia las disminuciones de desocupados de los niveles educativos alto, medio alto y medio bajo son mayores que en Gran Paraná, permitiendo inferir que el primero ha proporcionado mayores mejoras en términos de disminución de desocupados que poseen los niveles educativos antes mencionados.

Por otro lado, en lo que refiere a ocupados, es notable cómo en ambos aglomerados los ocupados con mayor nivel educativo son los que logran posicionarse mejor en el mercado de trabajo a lo largo del período analizado, mostrando una variación porcentual positiva entre puntas, mientras que ocurre lo contrario con los niveles bajo y medio bajo. Nuevamente Concordia, a excepción de los ocupados con nivel educativo medio bajo, muestra mayores porcentajes de variación de ocupados.

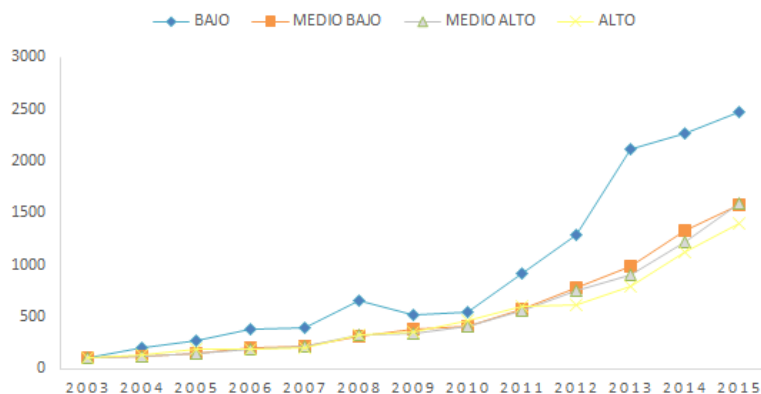
Se podría concluir, pues, que el aglomerado Concordia, en términos de cantidad absoluta de desocupados y ocupados, en general muestra las variaciones entre puntas más altas.

Ingresos medios y nivel educativo

En cuanto al análisis de los ingresos por nivel educativo, se optó, primeramente, por estudiar la evolución de la media de ingreso por ocupación principal (IOP) en ambos aglomerados. Debido a la ausencia de estadísticas oficiales confiables sobre índices de inflación que permitieran deflactar las series y efectuar un análisis de la evolución real de los salarios medios, se estudió su evolución, tal y como se presenta a continuación, a través de números índices, tomando como base el año 2003, y mostrando las variaciones relativas de las variables a lo largo del tiempo.

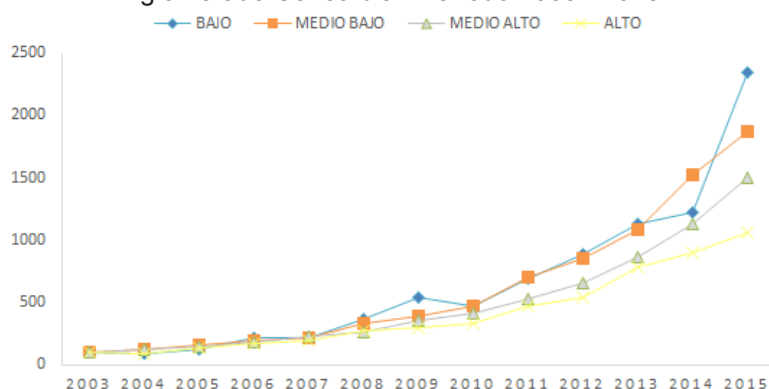
No obstante, en ambos aglomerados la evolución del ingreso por ocupación principal medio fue creciente, podemos distinguir algunas diferencias entre los niveles y entre los aglomerados.

Gráfico N° 19: Evolución de la media del IOP según nivel educativo en números índices (2003 = Base 100) - Aglomerado Gran Paraná. Período 2003 - 2015



Fuente: elaboración propia en base a datos de la EPH.

Gráfico N° 20: Evolución de la media del IOP según nivel educativo en números índices (2003 = Base 100) - Aglomerado Concordia. Período 2003 - 2015



Fuente: elaboración propia en base a datos de la EPH.

Así, en Gran Paraná se puede observar que, en términos relativos, el ingreso medio de quienes tienen nivel educativo bajo aumentó más que el de los demás niveles a lo largo del período estudiado, mientras que las medias de las personas con nivel educativo medio alto y alto fueron las que menos aumentaron. La media de los niveles medio bajo, medio alto y alto evolucionaron de manera conjunta desde el 2003 hasta el 2011, año en que el aumento de la media de quienes detentan los mayores niveles educativos creció en menor medida, alejándose de la evolución muy cercana de las medias de nivel medio alto y medio bajo.

En este caso, se observa una diferencia bastante importante en lo que respecta a la evolución del nivel bajo en relación a la de los demás niveles desde el comienzo del análisis, y una evolución prácticamente conjunta de los niveles intermedios –medio alto y medio bajo– mientras que la del ingreso de las personas con nivel educativo alto es la que menos aumenta.

En Concordia, por su parte, la evolución de los ingresos de los cuatro niveles es conjunta hasta el año 2008, a partir del cual el ingreso de los niveles más bajos –bajo y medio bajo– se alejan de la evolución de los más altos. En 2008-2009, la evolución del ingreso medio

del nivel educativo bajo estuvo por encima del medio bajo, y evolucionaron de manera conjunta entre 2010 y 2013. En 2014 la evolución del ingreso medio del nivel medio bajo superó a la del bajo, mientras que en el último año de la serie ocurrió lo contrario. Como se ve en el gráfico, en algunos períodos los ingresos de los niveles más bajos evolucionaron más favorablemente, no existiendo una diferencia tan importante con respecto a la evolución de los niveles más altos, como sí se ve en el caso del aglomerado Gran Paraná.

Además, en el aglomerado Concordia, existe una mayor brecha de ingresos entre quienes tienen nivel educativo medio bajo y quienes tienen nivel educativo medio alto, no observándose el mismo patrón que en Gran Paraná. Mientras que en Gran Paraná los ingresos medios de los niveles educativos centrales –medio bajo y medio alto– evolucionan de manera muy similar, esto ocurre entre los niveles bajo y medio bajo en el caso de Concordia.

No obstante en esta evolución relativa, que muestra que en general los ingresos medios de quienes detentan menores niveles educativos evolucionaron más favorablemente a lo largo del período que los de quienes poseen mayores niveles educativos, es dable destacar que, en términos absolutos y a lo largo de toda la serie, quienes detentan mayores niveles educativos percibieron mayores ingresos que quienes poseen ingresos menores.

En este sentido, se expone a continuación una tabla con los valores absolutos de los ingresos medios por nivel al inicio y al final del período, al tiempo que se expone la variación relativa entre puntas, para reafirmar lo expuesto en los gráficos precedentes.

Tal y como se observa en la tabla, y como es de esperarse, en ambos aglomerados el ingreso medio percibido tiene una relación de proporcionalidad con el nivel educativo –a mayor nivel mayor ingreso–, no obstante si se mira la performance de los mismos entre puntas, mediante la variación relativa, quienes detentan menores niveles educativos tuvieron en general una mejoría relativa, a excepción de los niveles medios en Paraná, en tanto entre puntas el ingreso del nivel medio alto aumentó levemente más que el del nivel medio bajo.

También se calculó la brecha de ingresos entre quienes tienen nivel educativo alto y quienes poseen bajo nivel educativo, mediante el cociente entre los ingresos medios de nivel alto y los ingresos medios de nivel bajo, para analizar cuántas veces más de ingresos poseen

La inserción laboral y el nivel educativo

los primeros en relación a los últimos, tal y como se expone a continuación para las puntas del período analizado.

Tabla N° 2: Ingresos por nivel educativo en valores absolutos y variación relativa entre puntas (2003 y 2015) – Aglomerados Gran Paraná y Concordia

Aglomerado	Nivel	Año 2003	Año 2015	Variación Relativa
Gran Paraná	Bajo	\$ 151,89	\$ 3.755,31	2372%
	Medio Bajo	\$ 329,37	\$ 5.197,00	1478%
	Medio Alto	\$ 436,28	\$ 6.948,23	1493%
	Alto	\$ 678,94	\$ 9.487,70	1297%
Concordia	Bajo	\$ 208,24	\$ 4.875,87	2241%
	Medio Bajo	\$ 291,84	\$ 5.467,01	1773%
	Medio Alto	\$ 480,15	\$ 7.209,82	1402%
	Alto	\$ 707,94	\$ 7.467,68	955%

Tabla N° 3: Brecha de ingresos nivel educativo alto / nivel educativo bajo en Gran Paraná y Concordia y variación relativa entre puntas.

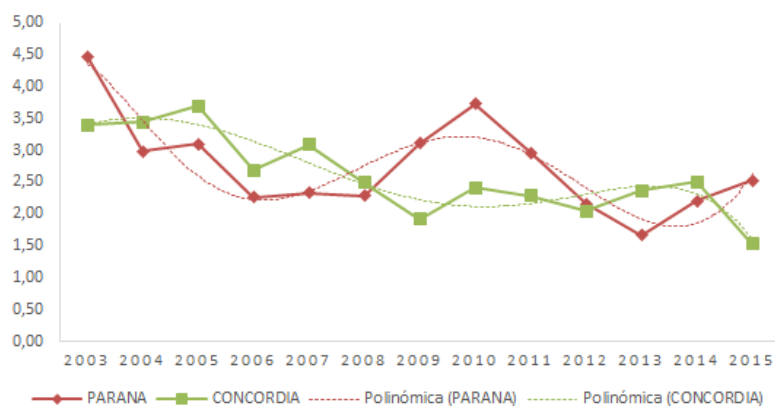
Aglomerados	Nivel	Año 2003	Año 2015
Gran Paraná	Bajo	\$ 151,89	\$ 3.755,31
	Alto	\$ 678,94	\$ 9.487,70
	Brecha Alto/Bajo	4,47	2,53
	Variación Relativa	-43%	
Concordia	Bajo	\$ 208,24	\$ 4.875,87
	Alto	\$ 707,94	\$ 7.467,68
	Brecha Alto/Bajo	3,40	1,53
	Variación Relativa	-55%	

Stefanía D'Iorio, Nadia Estefanía Flores Cristel, Solange Roude

Así, en Gran Paraná, en 2003, quienes tenían nivel educativo alto percibían un ingreso medio 4,47 veces más alto que quienes tenían nivel educativo bajo, mientras que en Concordia esta relación era de 3,40 veces. En 2015, esta relación resultó de 2,53 en Gran Paraná y de 1,53 en Concordia, marcando una disminución del 43% y del 55% respectivamente. No obstante la evolución de los ingresos medios de quienes poseen bajo nivel educativo fue más positiva que la de los demás niveles, como se señaló anteriormente, en términos de brecha entre niveles la evolución fue mucho menos favorable, en tanto aún persiste una brecha importante entre los ingresos de los niveles educativos extremos.

Igualmente, si se analiza la brecha a lo largo de todo el período, como se expone en el gráfico que sigue, se observa una tendencia decreciente en la evolución, pudiendo observarse distintas fases.

Gráfico N° 21: Evolución de la brecha alto vs. bajo
- Aglomerados Gran Paraná y Concordia.
Período 2003 - 2015



Fuente: elaboración propia en base a datos de la EPH.

En Gran Paraná, la brecha disminuye hasta 2008, luego aumenta en 2009 y 2010, después vuelve a disminuir entre 2011 y 2013, mientras que los últimos dos años analizados muestran

un aumento de la misma. Concordia, por su parte, muestra una clara tendencia decreciente de esta brecha hasta 2009, luego un aumento entre 2010 y 2014, volviendo a disminuir en el último año del análisis.

Tanto al inicio como al final del análisis, en Concordia se observa una menor brecha de ingresos entre alto y bajo nivel educativo, mostrando asimismo una mayor disminución entre puntas de dicho indicador. En consecuencia, en términos de ingreso por nivel educativo, se podría afirmar que este aglomerado está menos polarizado que Gran Paraná.

Estos resultados están en línea con los de Beccaría (2007) –efectuados hasta 2006–, quien considera que una de las causas que puede explicar esta dinámica es la política de ingresos que, al apoyarse en aumentos de suma fija, benefició más que proporcionalmente a las remuneraciones más bajas –generalmente relacionadas con niveles educativos bajos–, cuestión que se verifica especialmente desde 2003, año en el cual la intervención estatal en lo que refiere a ingresos fue más intensa.

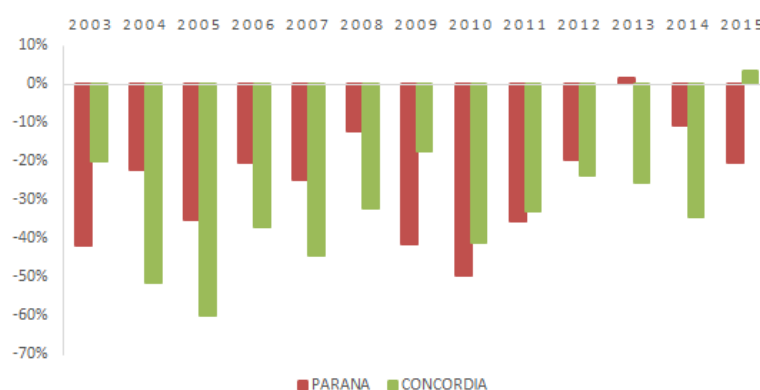
Groisman (2012) también coincide en que la reducción de las diferencias salariales en lo que respecta a ingresos por nivel educativo está relacionada con la intervención estatal a través de su política de ingresos, específicamente mediante la regulación del salario mínimo, a la vez de identificar la acción sindical –negociación colectiva y su mayor cobertura–, ambas explicativas de esta tendencia.

Asimismo, como afirma Kessler (2014), otro factor que explica esta tendencia es el cambio de precios relativos posterior a la devaluación de la crisis de 2001, que favoreció a las empresas intensivas en trabajo no calificado –que habían enfrentado una dura competencia durante los años de liberalización económica de la década del 90– por lo que el crecimiento de la actividad industrial también aportó a mejorar los ingresos de los menos formados.

Finalmente, se calculó cuánto por debajo está el ingreso medio de la ocupación principal entre quienes tienen bajo nivel educativo con respecto al salario mínimo, vital y móvil (SMVM) en términos porcentuales. Esto se expone gráficamente a continuación.

Stefanía D'Iorio, Nadia Estefanía Flores Cristel, Solange Roude

Gráfico N° 22: Evolución de la brecha bajo vs. SMVM -
Aglomerados Gran Paraná y Concordia.
Período 2003 - 2015

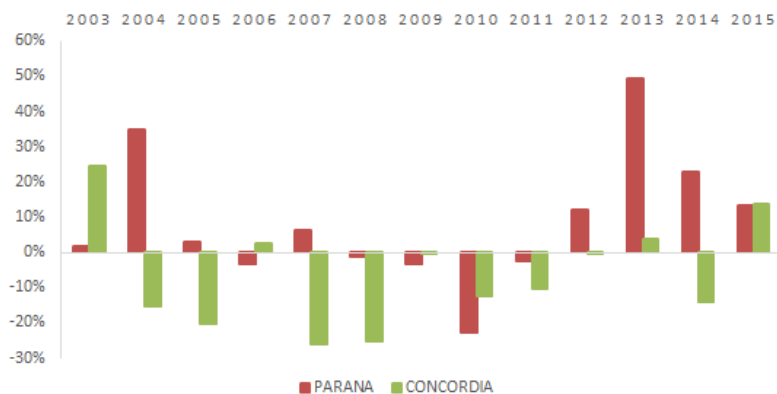


Fuente: elaboración propia en base a datos de la EPH.

No obstante en 2013 Gran Paraná superó levemente el SMVM y en 2015 sucedió lo mismo en Concordia, en los demás períodos el ingreso medio del nivel educativo bajo estuvo por debajo del SMVM, destacándose que en Gran Paraná en el año 2010 y en Concordia en 2004 estuvo aproximadamente un 50% por debajo, mientras que, en 2005, prácticamente un 60% por debajo. En este sentido, no obstante la evolución de la media del IOP de nivel bajo fue diferencialmente positiva con respecto a los demás niveles, y la brecha entre alto y bajo disminuyó durante el período analizado, prácticamente en todos los años el ingreso medio del nivel educativo bajo no alcanzó siquiera el SMVM.

Esto puede deberse no sólo al valor horario, sino también a la cantidad de horas de la ocupación principal trabajadas por quienes tienen nivel educativo bajo. Para analizar mejor esta situación, se calculó la misma brecha pero para la media del ingreso por ocupación horario frente al SMVM horario también.

Gráfico N° 23: Evolución de la brecha bajo vs. SMVM horario
Aglomerados Gran Paraná y Concordia.
Período 2003 - 2015



Fuente: elaboración propia en base a datos de la EPH.

Como se observa en el gráfico, para el caso de Gran Paraná, el valor hora del IOPH medio estuvo por encima del valor hora del SMVM, excepto en 2006 y entre 2008 y 2011, mientras que en el caso del aglomerado Concordia el valor horario del IOP sólo superó el SMVM en 2003, 2006, 2013 y 2015.

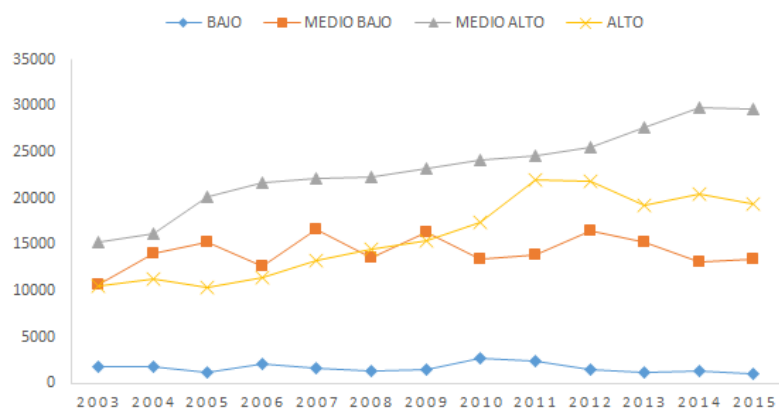
Más allá de estos años en los que el ingreso horario estuvo por debajo del salario mínimo, los porcentajes por debajo del SMVM son marcadamente menores en el caso del IOPH que en el IOP, lo que estaría indicando que quienes detentan bajo nivel educativo no logran alcanzar el SMVM no por una cuestión del valor de la hora sino por la cantidad de horas trabajadas, evidenciándose entonces una inserción más deficiente de quienes detentan un nivel educativo bajo en el mercado laboral, a pesar de las mejoras en los ingresos ya estudiadas.

Calidad ocupacional y nivel educativo

Para analizar la calidad ocupacional se considera la evolución de la cantidad de trabajadores asalariados registrados y de la tasa

de empleo no registrado (indicador que mide la relación entre el empleo no registrado y el total de asalariados), en función a los datos provistos por la EPH. Se define como asalariados registrados a aquellos que por su ocupación principal reciben el descuento jubilatorio previsto por la legislación nacional, siendo esta la aproximación empírica –variable proxy– posible del nivel de desprotección legal en función de la fuente de datos y la generalmente utilizada en la literatura de la temática (Labrunee & Gallo, 2005).

Gráfico N° 24: Evolución de los trabajadores registrados según nivel educativo - Aglomerado Gran Paraná. Período 2003 - 2015



Fuente: elaboración propia en base a datos de la EPH.

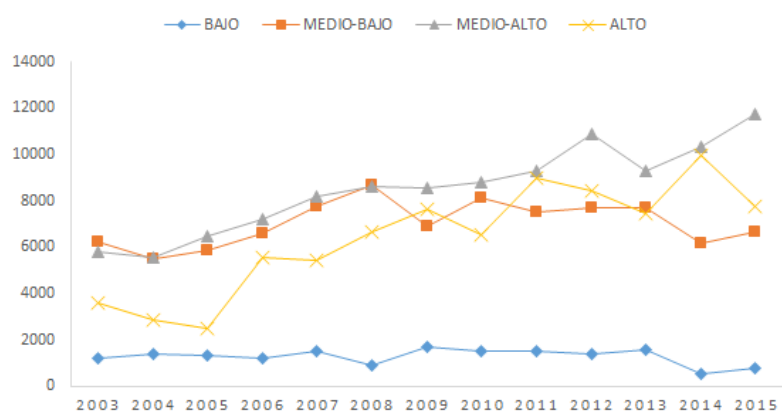
En la evolución de los trabajadores registrados los comportamientos del nivel educativo presentan una trayectoria similar en ambos aglomerados. Se destaca que los trabajadores de bajo nivel educativo presentan valores mínimos de registro y que los de nivel alto presentan una tendencia ascendente a lo largo de la serie.

En ambos gráficos se visualiza cómo los trabajadores del nivel alto comienzan el período por debajo del nivel medio, pero a lo largo de la serie incrementan sus valores y logran superarlo. En el

La inserción laboral y el nivel educativo

aglomerado Gran Paraná el nivel alto crece constantemente hasta el año 2011 y luego comienza a caer levemente, en cambio en Concordia dicho nivel presenta una mayor variabilidad a lo largo de la serie.

Gráfico N° 25: Evolución de los trabajadores registrados según nivel educativo - Aglomerado Concordia. Período 2003 - 2015



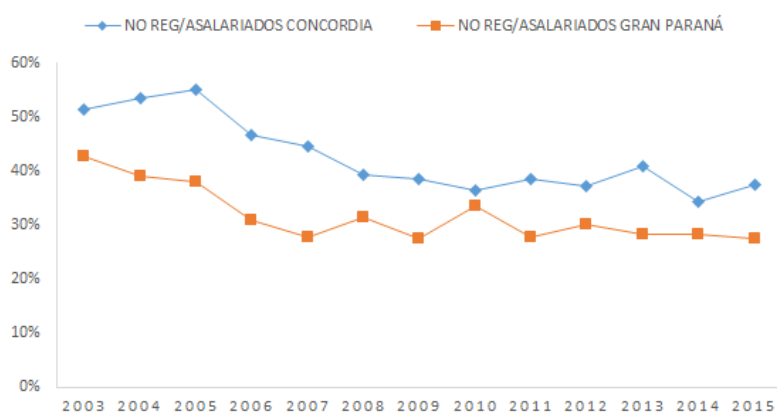
Fuente: elaboración propia en base a datos de la EPH.

Con respecto a los niveles intermedios, el nivel medio bajo se mantiene prácticamente constante si se observa el inicio y el final de la serie, mientras que en el medio alto se incrementa la cantidad de trabajadores registrados en los dos aglomerados.

Es claro que en ambos aglomerados en el caso de los trabajadores con mayores niveles educativos (nivel alto y medio alto) se evidencia una mejora de su situación ocupacional en términos de calidad, en tanto la tendencia de la cantidad de asalariados registrados es claramente positiva, mientras que los de niveles más bajos (nivel medio bajo y bajo) se mantiene prácticamente la misma intensidad en la evolución de la cantidad de registrados durante todo el período analizado.

Stefanía D'Iorio, Nadia Estefanía Flores Cristel, Solange Roude

Gráfico N° 26: Evolución del empleo no registrado para el total del aglomerado - Aglomerados Gran Paraná y Concordia. Período 2003 - 2015



Fuente: elaboración propia en base a datos de la EPH.

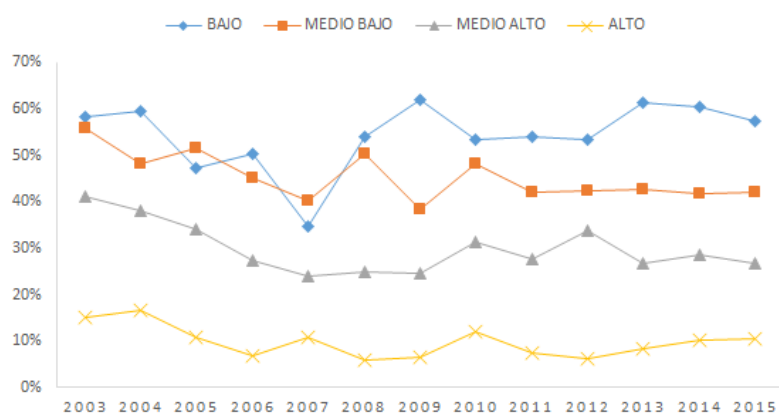
En cuanto al no registro de trabajadores, se observa que la participación sobre el total de asalariados expone una tendencia decreciente en ambos aglomerados durante todo el período analizado. En Gran Paraná la proporción de los trabajadores no registrados en el total de asalariados cae del 43% al 28% (-36%) y en Concordia disminuye del 51% al 37% (-27%), entre el inicio y el cierre del período. En este sentido se evidencia una mejora en términos de la calidad del empleo para los dos casos, aunque en mayor proporción en el aglomerado Gran Paraná.

A lo largo de todo el análisis el empleo no registrado de Concordia se mantiene por encima del de Paraná. Respecto a esto, Mingo de Bevilacqua et al. (2011) mencionan que en Concordia existe un núcleo duro de trabajadores no registrados ligado a las actividades económicas del sector primario, especialmente con la citricultura, la recolección de arándanos y la explotación forestal. En tanto que en Gran Paraná la situación es diferente dado que muestran mayor dinamismo otros sectores como la construcción, la obra pública, el sector público y el comercio.

La inserción laboral y el nivel educativo

La tasa de asalariados no registrados se puede visualizar según los niveles educativos, como se muestra en los gráficos siguientes para Gran Paraná (gráfico N° 19) y Concordia (gráfico N° 20).

Gráfico N° 27: Evolución del empleo no registrado según nivel educativo - Aglomerado Gran Paraná.
Período 2003 - 2015



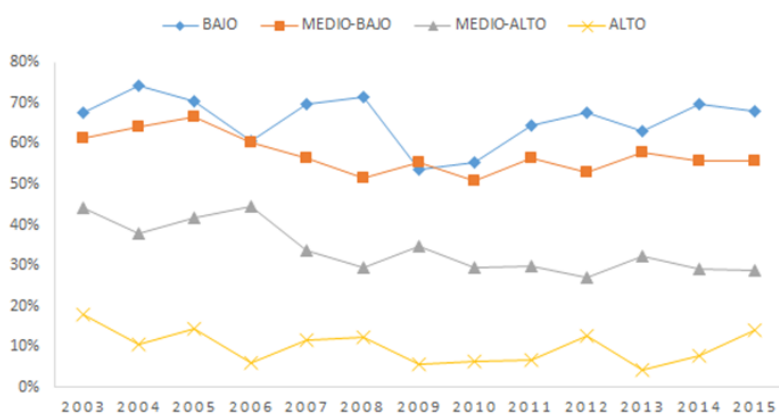
Fuente: elaboración propia en base a datos de la EPH.

En Gran Paraná el nivel educativo bajo presenta una caída hasta el año 2007, a pesar de los altibajos que sufre en los años intermedios, luego crece notablemente hasta el año 2009 y vuelve a caer en este año, a partir de 2010 se mantiene constante hasta el año 2012, que vuelve a crecer levemente finalizando el período prácticamente en los valores que inició.

El nivel medio bajo presenta variaciones alternadas hasta el año 2011 aunque con una tendencia decreciente, a partir de este año se mantiene constante a lo largo de la serie, variando entre el año 2003 y 2015 de un 56% a un 42%. Con respecto a los niveles más altos de educación, los asalariados no registrados caen en el período considerado, el nivel medio alto lo hace en mayor propor-

ción que el nivel alto, ya que el primero disminuyó del 41% al 27% (-36%) mientras que el segundo del 15% al 10% (-31%).

Gráfico N° 28: Evolución del empleo no registrado según nivel educativo - Aglomerado Concordia. Período 2003 - 2015



Fuente: elaboración propia en base a datos de la EPH.

En Concordia el nivel bajo muestra una marcada volatilidad. La mayor caída del indicador se presenta entre 2008 y 2009 y finaliza el período con el mismo nivel que al inicio (68%). Los niveles intermedios presentan un comportamiento similar, que se evidencia claramente a partir del año 2006 donde ambos muestran una tendencia decreciente, registrándose a fines del período una disminución de aproximadamente un 9% en el nivel medio bajo y del 35% en el nivel medio alto.

En lo que respecta al nivel alto, se evidencia una tendencia decreciente hasta 2006, luego se da un aumento hasta el año 2009 a partir del que se visualiza una leve caída y un amesetamiento que se mantiene hasta el año 2011. En 2012 se observa un leve pico y de 2013 en adelante la tendencia es ascendente, pese a esto no se supera el nivel inicial (la variación entre el nivel de 2003 y 2015 ronda el -20%).

En ambos aglomerados se observa que cuanto mayor es el nivel educativo menor es la cantidad de trabajadores no registrados en relación al total de asalariados, aunque con mejoras relativas entre puntas más importantes en el nivel medio alto. Además, a lo largo de todo el análisis Concordia presenta tasas marcadamente superiores en los dos niveles más bajos (bajo y medio bajo) con respecto a Gran Paraná.

Estos resultados están en línea con lo indicado por Palomino (2007), en cuanto a que en el orden nacional se dio un crecimiento del empleo registrado en un contexto de crecimiento económico, al tiempo que también incidieron las complementariedades institucionales que conformaron el régimen y lo diferenciaron del anterior, entre las cuales se destacan la recuperación del rol de arbitraje y de control del Estado sobre el registro laboral, la reinstalación normativa del control jurídico sobre la subcontratación, las políticas públicas de revitalización del salario mínimo y la negociación colectiva, y los cambios de comportamiento de las organizaciones sindicales, los trabajadores y otros actores sociales dando lugar a una renovación de los marcos de acción colectiva y de redefinición de sus estrategias.

Conclusiones

Como se mostró en el análisis, la tasa de desocupación por nivel educativo mantuvo una estructura de evolución en Gran Paraná, evidenciando mayores valores en los niveles medio bajo y medio alto, y tasas menores en el nivel bajo y alto. En Concordia la evolución resultó más entrecruzada entre los niveles bajo, medio bajo y medio alto, mientras que el alto mostró las menores tasas de desocupación. Los niveles medios, en este último caso, mantienen un comportamiento muy similar.

En cuanto a la variación entre puntas de la tasa de desocupación, tanto en Gran Paraná como en Concordia disminuye claramente en todos los niveles –más marcadamente en los niveles alto y medio alto–. En general, Concordia muestra tasas de desocupación más altas que Gran Paraná.

En cuanto a la tasa de subocupación horaria demandante, en Gran Paraná vuelve a darse una estructura que se mantiene a lo largo del período donde, como es de esperar, el nivel bajo es el que muestra las mayores tasas, seguido por el nivel medio bajo y medio alto, siendo el nivel alto el de menores tasas. En el caso de Concordia, en la mayor parte del análisis es el nivel educativo medio alto el que muestra menores tasas de subocupación horaria demandante, mientras que el nivel alto muestra tasas cercanas a las del nivel medio bajo y bajo. Asimismo se destaca que las tasas de subocupación del nivel alto de Concordia prácticamente doblan las del mismo nivel en Gran Paraná.

La variación entre puntas de la tasa de subocupación horaria demandante, muestra que en Paraná las mayores disminuciones se dieron en los niveles alto y medio bajo, mientras que en el caso de Concordia se dieron en los niveles bajo y medio bajo.

En lo que respecta a la PEA, que generalmente está mayormente compuesta por población con niveles educativos medios, en Gran Paraná, se destaca un leve cambio en la tendencia de la estructura a lo largo del período, en tanto a partir de 2010 la cantidad de PEA con nivel educativo alto aumenta mientras que aquella con nivel medio bajo cae, llegando a presentar ambos niveles cantidades similares en los últimos años. Este cruzamiento es más destacado en Concordia en tanto hasta 2006 había una mayor proporción de PEA de nivel bajo en relación a quienes detentaban niveles altos de educación, tendencia que se revirtió a partir de 2006 y se mantiene hasta el final de la serie, marcando un claro cambio en la estructura de la PEA en Concordia. Entre el inicio y el fin del análisis, la PEA de los niveles alto y medio alto en ambos aglomerados se incrementan, mientras que lo contrario sucede con los niveles bajos.

Los niveles educativos medios –medio alto y medio bajo– son los que predominan al analizar los ocupados y los desocupados por nivel educativo, pudiendo concluirse pues que ambos aglomerados poseen una estructura ocupacional de niveles educativos medios.

Pero mientras que en Gran Paraná predomina el nivel medio alto tanto en ocupados como en desocupados, y en general niveles educativos altos –medio alto y alto–, en Concordia ocurre con el nivel medio bajo, y en general niveles educativos bajos –medio bajo y bajo–, por lo que podría afirmarse que Gran Paraná presenta una estructura ocupacional con niveles educativos más altos que Concordia. Esto podría estar relacionado con la mayor cantidad de instituciones universitarias radicadas en la ciudad de Paraná y alrededores, en comparación con Concordia.

Igualmente, en ambos aglomerados aumenta la participación entre puntas del período analizado de aquellos trabajadores ocupados que detentan nivel educativo alto y medio alto, disminuyendo la participación de los ocupados de nivel bajo y medio bajo. En cuanto a los desocupados, los que poseen niveles educativos extremos –alto y bajo– en Gran Paraná, y aquellos con niveles educativos altos –alto y medio alto– en Concordia son los que muestran una mejor evolución entre puntas.

En lo que respecta a la dimensión ingresos, no obstante el ingreso medio percibido por ocupación principal en términos absolutos tiene una relación de proporcionalidad con el nivel educativo –a mayor nivel mayor ingreso–, se destaca cómo en Gran Paraná el ingreso medio de la ocupación principal de quienes detentan un bajo nivel educativo aumentó en términos relativos más que el de los demás niveles durante todo el período, mientras que en Concordia evolucionó conjuntamente con los demás niveles, avanzando más favorablemente al final del análisis. Entre puntas, fueron los ingresos de quienes detentan menores niveles educativos –bajo y medio bajo– quienes presentaron la mayor variación en ambos aglomerados.

La brecha de ingresos entre quienes tienen nivel educativo alto y quienes poseen bajo nivel educativo disminuyó a lo largo del análisis, aunque sigue situándose en valores elevados –2,53 en Gran Paraná y de 1,53 en Concordia–. A este respecto, Concordia muestra una menor brecha tanto al inicio como al final del período analizado, manifestando asimismo una mayor disminución entre puntas, por lo que se podría afirmar que este aglomerado está

menos polarizado que Gran Paraná en términos de ingreso por nivel educativo.

Al comparar la media de ingresos del nivel bajo –mensual y horaria– con el salario mínimo vital y móvil, pudo concluirse que quienes detentan bajo nivel educativo no logran alcanzar el SMVM no por una cuestión del valor de la hora sino por la cantidad de horas trabajadas. Esto estaría en consonancia con lo expuesto al analizarse la tasa de subocupación horaria demandante por nivel, y demostrando una inserción más deficiente de los ocupados con nivel educativo bajo con respecto a los ocupados que detentan mayores niveles educativos.

Los niveles educativos bajos en Gran Paraná y en Concordia no muestran grandes cambios en lo que respecta a cantidad de trabajadores registrados, mientras que los niveles alto y medio alto son los que muestran los mayores aumentos. A lo largo de todo el análisis, la cantidad de trabajadores registrados con nivel educativo medio alto es la mayor, mientras que ocurre todo lo contrario en el caso del nivel educativo bajo. Esto evidencia una mejor posición de los niveles altos, especialmente en el nivel educativo medio alto, al momento de obtener un empleo de calidad.

En Concordia, se destaca además una cantidad de trabajadores registrados mucho más baja en todos los niveles, mostrando una situación de desmejora relativa que se mantiene a lo largo de todo el análisis con respecto a Gran Paraná. Entre el inicio y el fin del análisis, los niveles educativos altos mostraron un mayor incremento relativo de la cantidad de trabajadores registrados.

La tasa de empleo no registrado disminuye en ambos aglomerados, aunque en Gran Paraná lo hace en mayor proporción, lo que entendemos está relacionado con los sectores productivos predominantes de cada aglomerado. En este sentido, se podría inferir que a pesar de las mejoras en términos de instituciones laborales mencionadas por Palomino (2007), existen sectores que han quedado rezagados con respecto a los avances en materia de control del registro de las relaciones de trabajo del período.

Al analizar esta tasa según nivel educativo, en ambos aglomerados la tasa más alta se da en el nivel educativo bajo, luego

medio bajo y medio alto, mostrando el nivel alto las menores tasas. Se destaca, en el caso de Gran Paraná, que son los niveles medios los que presentan una mayor disminución de la tasa, mientras que el nivel alto y el bajo, luego de retroceder en 2007, vuelven prácticamente a los valores iniciales al finalizar el análisis. En el caso de Concordia, el único nivel que muestra una notable disminución en la tasa de empleo no registrado es nivel medio alto.

A partir del análisis presentado, a pesar de que a primera vista pareciera que quienes poseen mayores niveles educativos logran acceder a mejores oportunidades en el mercado de trabajo, hay algunos matices expuestos que hacen que esta relación no resulte tan evidente y requiera un estudio más pormenorizado de algunas de las observaciones aquí presentadas.

En este sentido, aunque del análisis de la PEA podríamos inferir que al final del período la PEA presenta un mayor nivel de calificación en su conjunto, en Gran Paraná, por ejemplo, es el nivel bajo el que mostró una de las mayores disminuciones de desocupados. Además, no fueron los de alto nivel educativo quienes lograron mayores mejoras relativas en sus ingresos. Incluso en Concordia quienes detentan niveles altos de escolaridad muestran altas tasas de subocupación horaria demandante, al nivel de quienes tienen bajos niveles educativos, y, quienes logran mayores disminuciones en esta tasa fueron los de nivel educativo bajo y medio bajo.

Así, a partir del análisis realizado podemos coincidir, pues, con Andino (2005) en cuanto a que mayor educación y ocupación laboral no parecen ir siempre de la mano también en estos aglomerados. Al respecto, se destaca que en buena parte del análisis los niveles educativos intermedios muestran un comportamiento mejor del esperable en base a su nivel de formación.

Además, se puede observar que en general Gran Paraná presenta una estructura más marcada que se mantiene entre los distintos niveles educativos, en cambio, en el caso de Concordia los resultados exponen una mayor volatilidad a lo largo del período. Al mismo tiempo de presentar mejores indicadores, se puede inducir que en Gran Paraná se presenta una mayor estabilidad en la di-

námica laboral, lo que puede ser atribuido a que éste aglomerado incluye la Capital provincial donde se localiza la Administración Central, y por lo tanto, existe una proporción mayor de empleo público.

Referencias

- Andino, G. (2005). Más educación para menos empleo. *Revista Argentina de Sociología*, 5(4), 133-154.
- Beccaría, L. A. (2007). El mercado de trabajo luego de la crisis. Avances y desafíos. En B. Kosacoff (Ed.), *Crisis, recuperación y nuevos dilemas. La economía argentina, 2002-2007* (pp. 357-394). Santiago de Chile: CEPAL.
- Groisman, F. (2012). Salario mínimo y empleo en Argentina. *Revista de economía política de Buenos Aires*, 11(6), 9-47.
- INDEC (2016). *Anexo informe de prensa. Mercado de trabajo: principales indicadores. Segundo trimestre de 2016*. Buenos Aires: INDEC. Recuperado de https://www.indec.gov.ar/ftp/cuadros/sociedad/anexo_informe_eph_23_08_16
- Isacovich, P. (2015). Políticas para la inserción laboral de jóvenes: estudios en Latinoamérica y Argentina. *Revista Latinoamericana de Ciencias Sociales, Niñez y Juventud*, 13(2), 893-905.
- Jacinto, C., & Millenaar, V. (2012). Los nuevos saberes para la inserción laboral: formación para el trabajo con jóvenes vulnerables en Argentina. *Revista mexicana de investigación educativa*, 17(52), 141-166.
- Kessler, G. (2014). *Controversias sobre la desigualdad: Argentina, 2003-2013*. Buenos Aires: Fondo de cultura económica.
- Labrunée, M. E., & Gallo, M. E. (2005). Informalidad, precariedad y trabajo en negro. Distinción conceptual y aproximación empírica. *Realidad Económica*, 210, 60-76.
- Manzano, V. (2011). La transformación del sector social en Argentina durante la década del 90: las políticas como espacios de acción colectiva y de regulación social. *Revista Rumbos TS. Un espacio crítico para la reflexión en Ciencias Sociales*, 6, 123-140.
- Medán, M. (2013). *El gobierno de "la juventud en riesgo" y los programas de prevención social del delito en el Amba: entre la seguridad y la inclusión* (Tesis doctoral inédita). Facultad de Ciencias Sociales, Universidad de Buenos Aires, Buenos Aires, Argentina.
- Mingo de Bevilacqua, G., Sarrot de Budini, E. & Sione, C. A. (2011). Déficit de trabajo decente en Gran Paraná y Concordia (Entre Ríos) 2004-2010. *PAMPA, Revista interuniversitaria de estudios territoriales*, 1(7), 171-196.

La inserción laboral y el nivel educativo

Miranda, A. (2008). La inserción laboral de los jóvenes en Argentina. En R. Bendit, M. Hahn & A. Miranda (Comps.), *Los jóvenes y el futuro. Procesos de inclusión social y patrones de vulnerabilidad en un mundo globalizado* (pp. 85-101). Buenos Aires: Prometeo Libros.

Palomino, H. (2007). La instalación de un nuevo régimen de empleo en Argentina: de la precarización a la regulación. *Revista Latinoamericana de estudios del Trabajo (RELET)*, 12(19), 121-144.