

2008



Пројекат

Сво година истраживања археолошког локалитета Винча – Бело брдо

Носиоци пројекта

Филозофски факултет Универзитета у Београду
Народни музеј у Београду
Музеј града Београда

Реализација пројекта

Филозофски факултет Универзитета у Београду
Народни музеј у Београду
Музеј града Београда
Српска академија наука и уметности

Руководилац пројекта

Дубравка Николић


Прихваћено 2007. године од стране Стручног савета пројекта

Истраживање, заштити и презентација археолошког налазишта Винча
Министарства културе Републике Србије

Реализацију изложбе и књиге

Винча – историјска метропола
истраживања 1908–2008

финансијски су помогли
Министарство културе Републике Србије и
Секретаријат за културу града Београда



На помоћи коју су нам пружили током припреме изложбе и монографије захваљујемо се
Амбасади Велике Британије у Београду и прауници Милоја Васића, госпођи
Милицы Тапавички-Илић

ВИНЧА – ПРАИСТОРИЈСКА МЕТРОПОЛА

ИСТРАЖИВАЊА 1908–2008



1838

ФИЛОЗОФСКИ ФАКУЛТЕТ
УНИВЕРЗИТЕТА У БЕОГРАДУ



НАРОДНИ МУЗЕЈ У БЕОГРАДУ



МУЗЕЈ ГРАДА БЕОГРАДА



ГАЛЕРИЈА СРПСКЕ АКАДЕМИЈЕ
НАУКА И УМЕТНОСТИ / 114

Београд 2008

Издавачи

ФИЛОЗОФСКИ ФАКУЛТЕТ
УНИВЕРЗИТЕТА У БЕОГРАДУ
НАРОДНИ МУЗЕЈ У БЕОГРАДУ
МУЗЕЈ ГРАДА БЕОГРАДА
СРПСКА АКАДЕМИЈА НАУКА
И УМЕТНОСТИ

За издаваче

Александар Костић
Татјана Цвјетићанин
Бојан Ковачевић
Динко Давидов

Уредник

Дубравка Николић

Рецензенти

Никола Тасић
Славиша Перић

Лектура

Милена Богдановић

Фотографије

Александар Радоман
Владимир Миладиновић Пики

Графички дизајн

Дамир Влајнић

Графичка припрема

Предраг Дакић

Карте и реконструкције

Стеван Ђуричић

Штампа

Визартис

Тираж

1200

ISBN

978-86-86563-40-8

Изложбу њиредили

ФИЛОЗОФСКИ ФАКУЛТЕТ
УНИВЕРЗИТЕТА У БЕОГРАДУ
НАРОДНИ МУЗЕЈ У БЕОГРАДУ
МУЗЕЈ ГРАДА БЕОГРАДА
СРПСКА АКАДЕМИЈА НАУКА
И УМЕТНОСТИ

Аутори изложбе

Дубравка Николић
Стеван Ђуричић
Ненад Тасић
Јасна Вуковић
Милорад Игњатовић

Дизајн изложбе

Дамир Влајнић
Стеван Ђуричић

Координатор

Катарина Живановић

Конзервација експоната

Бранислава Лазаревић
Александар Јоксимовић
Центар за конзервацију
Народног музеја у Београду

Сарадници у реализацији изложбе и књиге

Аца Ђорђевић
Душко Шљивар
Гордана Грабеж
Елијана Гавриловић
Кристина Пенезић
Јована Трипковић

Идејно решење реконструкције неолитске куће

Властимир Гаврик

Реализација реконструкције неолитске куће

Милан Веселиновић
(Народни музеј Ваљево)

Анимација
NOIR studio

Видео

Микша Анђелић
Владимир Павић

Мултимедија

Витомир Јевремовић
Горан Оцокољић

Звук

Немања Аћимовић

Графичка припрема

Предраг Дакић
Грегор Виктор Рожанц

Техничка реализација изложбе

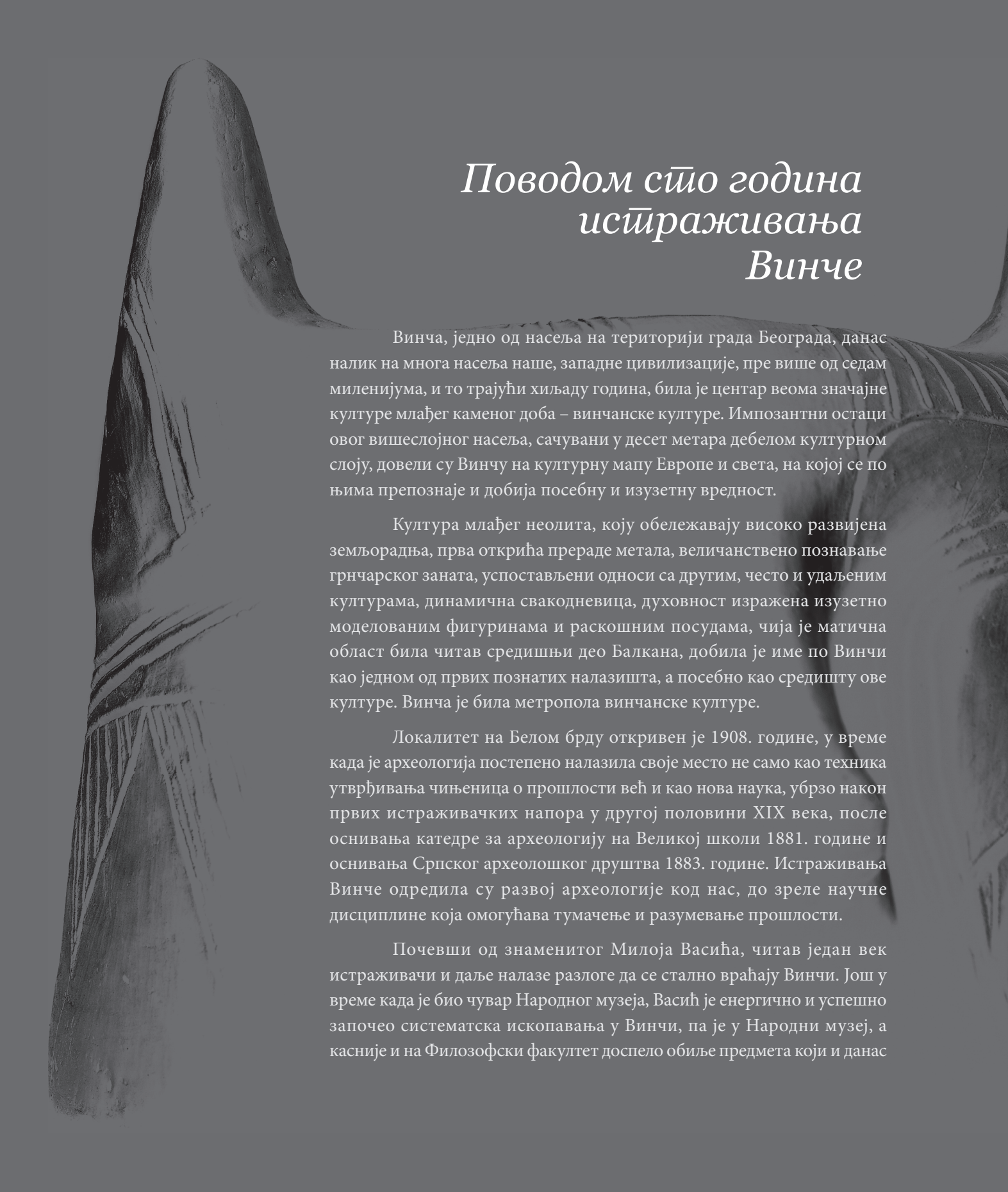
Галерија САНУ

САДРЖАЈ

Татјана Цвјетићанин	
Поводом сто година истраживања Винче	8
Увод	12
Ненад Тасић	
Винча – метропола касног неолита	15
Дубравка Николић, Јасна Вуковић	
Од првих налаза до метрополе касног неолита откриће Винче и прва истраживања.....	39
Ненад Тасић, Милорад Игњатовић	
Од традиционалне до модерне методологије истраживања у Винчи 1978–2008. године.....	87
Јасна Вуковић, Милорад Игњатовић, Душко Шљивар	
Свакодневни живот на обали Дунава занатлије и трговци, рибари и земљорадници.....	121
Ненад Тасић	
Неми сведоци једног времена фигурална уметност Винче.....	139
Дубравка Николић, Јасна Вуковић	
Чувари и заштитници култни предмети.....	165
Стеван Ђуричић, Аца Ђорђевић	
Реконструкција објеката у Винчи археолошко наслеђе и јавност.....	181
Милорад Игњатовић	
Каталог.....	203
Библиографија.....	281







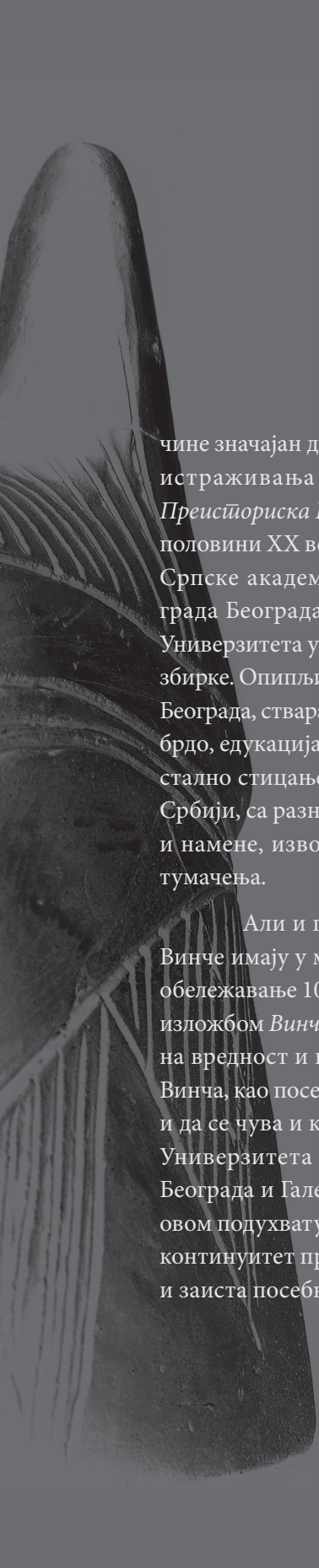
Поводом ст̄о година ис̄ираживања Винче

Винча, једно од насеља на територији града Београда, данас налик на многа насеља наше, западне цивилизације, пре више од седам миленијума, и то трајући хиљаду година, била је центар веома значајне културе млађег каменог доба – винчанске културе. Импозантни остаци овог вишеслојног насеља, сачувани у десет метара дебелом културном слоју, довели су Винчу на културну мапу Европе и света, на којој се по њима препознаје и добија посебну и изузетну вредност.

Култура млађег неолита, коју обележавају високо развијена земљорадња, прва открића прераде метала, величанствено познавање грнчарског заната, успостављени односи са другим, често и удаљеним културама, динамична свакодневица, духовност изражена изузетно моделованим фигуринама и раскошним посудама, чија је матична област била читав средишњи део Балкана, добила је име по Винчи као једном од првих познатих налазишта, а посебно као средишту ове културе. Винча је била метропола винчанске културе.

Локалитет на Белом брду откривен је 1908. године, у време када је археологија постепено налазила своје место не само као техника утврђивања чињеница о прошлости већ и као нова наука, убрзо након првих истраживачких напора у другој половини XIX века, после оснивања катедре за археологију на Великој школи 1881. године и оснивања Српског археолошког друштва 1883. године. Истраживања Винче одредила су развој археологије код нас, до зреле научне дисциплине која омогућава тумачење и разумевање прошлости.

Почевши од знаменитог Милоја Васића, читав један век истраживачи и даље налазе разлоге да се стално враћају Винчи. Још у време када је био чувар Народног музеја, Васић је енергично и успешно започео систематска ископавања у Винчи, па је у Народној музеј, а касније и на Филозофски факултет доспело обиље предмета који и данас



чине значajan део збирки из млађег неолита. Резултате вишегодишњих истраживања Васић је представио у свом монументалном делу *Преисториска Винча*, којим је и данас актуелан. Истраживања у другој половини XX века, од 1978. године под руководством Одбора за Винчу Српске академије наука и уметности, заједнички спроводе Музеј града Београда, Народни музеј у Београду и Филозофски факултет Универзитета у Београду, преко Одељења за археологију и Археолошке збирке. Опишљиве резултате представљају богаћење фонда Музеја града Београда, стварање услова за оснивање музеја на самом локалитету Бело брдо, едукација и сазревање генерација археолога и других стручњака, стално стицање нових сазнања. Најзначајнији неолитски локалитет у Србији, са разноврсним налазима често јединственог облика, значења и намене, извор је и инспирација за стална преиспитивања и нова тумачења.

Али и поред сталне поставке у Винчи и месту које налази из Винче имају у музејима и на тематским изложбама, уверени смо да је обележавање 100 година археолошких истраживања права прилика да, изложбом *Винча – њраисторијска мейројола*, изнова укажемо јавности на вредност и изузетан значај овог налазишта, на неопходност да се Винча, као посебна вредност Београда и Србије, не само истражује него и да се чува и користи као заједничко наслеђе. Филозофски факултет Универзитета у Београду, Народни музеј у Београду, Музеј града Београда и Галерија Српске академије наука и уметности, учесници у овом подухвату, препознали су и заједничку обавезу да истраживачки континуитет преточе у сажету и занимљиву слику о једном значајном и заиста посебном носиоцу идентитета Београда.

Татјана Цвјетићанин
директор Народног музеја у Београду

Дубравка Николић

Јасна Вуковић

Од првих налаза до
метрополе касног неолита
откриће Винче и прва истраживања



Археолошка истраживања Винче, једног од највећих и најзначајнијих праисторијских налазишта у Европи, трају читав један век. Започета још 1908. године, ископавања су често прекидана на дуже или краће време, али никада није престало интересовање археолога за овај локалитет, по коме је названа култура касног неолита Балкана. Интензивна и континуирана проучавања Винче и преиспитивања њене улоге у развоју праисторијских култура Европе потврђују и оправдавају изузетан значај који она има у европској и светској археологији почетком III миленијума. Како је откривена Винча? Због чега је, већ после првих ископавања, постала кључно налазиште за тумачење праисторије Балкана? И зашто још увек привлачи пажњу археолога?

На олџару Преисторије

Као праисторијско насеље, Винча се у стручним круговима помиње крајем XIX века. Јован Жујовић, први школовани српски геолог, који је у Винчи нашао *кремене ножеве и окресине*, на састанку Српског геолошког друштва 1893. године скренуо је пажњу стручњака и учених људи на то налазиште. Четири године касније, опет на састанку овог друштва, приказани су многобројни предмети прикупљени на обали Дунава, па је Жујовић закључио да се у Винчи можда налази једно од најбогатијих *престоријских селишта* у Србији (Јовић 1986: 88).

Налазиште у Винчи, међутим, нераскидиво је повезано са именом њеног првог истраживача, професора Милоја Васића. Стручну и научну каријеру Васић је започео 1895. године у Народном музеју у

Београду. По повратку из Немачке (1899), где је стекао звање доктора археологије, као асистент Музеја спровео је прва научна, методолошки утемељена ископавања у Србији. Посебно су значајна његова истраживања неолитских локалитета Јабланица код Аранђеловца (1900), Чаршија код Рипња, Мали друм код Поповића (1904) и Пољна код Трстеника (1905), после којих се определио за проучавање праисторије. Почетком XX века, иако су већ била обављена прва научна ископавања, велики број археолошких налаза у Музеј је још увек доспевао откупом или у виду поклона. Године 1904. и 1905. стижу и први предмети из Винче, и то фигурине, просопоморфни поклопци, керамичке посуде и алатке од кости и камена. Тако разнолик и многобројан археолошки материјал са једног места одмах је скренуо Васићеву пажњу. И сам је често одлазио у Винчу и на обали Дунава прикупљао је површинске налазе (Васић 1907б: 89), које је детаљно описивао у извештајима о раду Народног музеја, објављеним у *Годишњаку Српске краљевске академије*. Са великом пажњом и веома педантно бележио је откупе налаза из Винче, а само 1907. године било их је чак 54, па се већ тада винчанска збирка Народног музеја састојала од неколико хиљада предмета (Васић 1908: 275).

Васић се за налазе из Винче заинтересовао не само због њиховог обиља и разноврсности већ и због очигледне сличности са археолошким материјалом из Јабланице, Малог друма и Чаршије. Уочивши, међутим, и неке њему непознате облике, закључио је да се ради о изузетно значајном локалитету, са слојевима наталоженим током различитих праисторијских периода, од неолита до халштата (Васић 1906а: 263). Још пре него што је започео ископавања, изнео је нека разматрања о културним везама неолитског насеља у Винчи са областима Егеје. Осим занимљивих налаза из Винче, пре свега фигурина, посебно је истицао значај појаве цинабарита, руде живе, који је, по његовом мишљењу, потицао из рудника Шупља стена на Авали (Васић 1906а: 264). Тај успутно поменути детаљ постао је окосница свих његових будућих размишљања о Винчи. У деценијама које следе, Васић

Јован Жујовић (1856–1939)

Први учени геолог у Србији. Од 1877. до 1880. године у Паризу је студирао геологију, праисторијску археологију и физичку антропологију. Један је од оснивача Српског археолошког друштва (1883). На његову иницијативу, 1891. године основано је Српско геолошко друштво. У складу са ондашњим схватањем да је праисторијска археологија део геологије, на састанцима Српског геолошког друштва често је расправљано и о археолошким темама. На једном од њих, 1893. године, Жујовић је први пут скренуо пажњу на праисторијско насеље у Винчи.

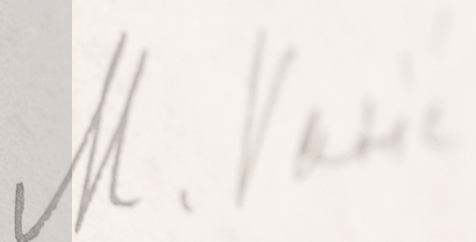


Милоје Васић (1869–1956)

Први школован српски археолог и истраживач Винче. После завршених студија класичне филологије на Великој школи у Београду, 1895. године започео је рад у Народном музеју у Београду, као сарадник Михаила Валтровића, у то време чувара (управника) ове институције и професора археологије на Великој школи. Добивши стипендију за студије археологије у Немачкој, Васић је 1896. отишао у Берлин, а затим у Минхен, где је докторирао 1899. године, код чувеног професора А. Фуртвенглера. Од 1904. године предавао је археологију на Универзитету у Београду, а 1906. преузео је од Валтровића дужност чувара Народног музеја, коју је обављао до 1915. године. Током рада у Музеју систематски је сређивао збирке, отворио је Музеј за публику, спроводио археолошка ископавања и уређивао *Старинар*. Предавао је на Филозофском факултету и после пензионисања, до 1955. године.

Као научник изузетног образовања и широких интересовања, бавио се и историјом уметности и ликовном критиком, а његови радови из области археологије показују да је био познавалац свих периода, од праисторије до средњег века. Радове је објављивао у водећим светским археолошким часописима (*Prähistorische Zeitschrift, Annual of British School at Athens, Man, Archiv für Anthropologie, Revue Archéologique*), па је стекао научни углед и ван граница Србије. Његов приступ свим археолошким темама, научно утемељена методологија, детаљна систематизација грађе и интерпретација археолошких налаза потврђују да се с правом сматра творцем српске археолошке науке.

Своје животно дело – систематско истраживање праисторијског насеља у Винчи, започео је 1908. године. Винча је заузимала централно место у Васићевом раду током целе његове каријере. Различита питања у вези са овим локалитетом разматрао је у више од 50 радова, а најзначајније његово дело је *Преисториска Винча*.



је мењао и често износио опречна тумачења налаза из Винче, али је увек остао доследан у ставу да је близина рудника на Авали пресудно утицала на настанак и процват овог насеља.

У време када је археологија у Србији била тек у зачетку и када је основни циљ ископавања често био само прикупљање атрактивних предмета за попуњавање музејских или приватних збирки, Васић је упорно инсистирао на предузимању систематских истраживања у Винчи јер једино она могу да пруже стратиграфски, а самим тим и хронолошки сређен материјал. Свестан значаја културне баштине на тлу Србије, још 1906. године указивао је и на чињеницу да је налазиште у Винчи угрожено јер се део локалитета налази испод кућа данашњег села и зато што: *За време прањања велике воде, Дунав руши ово налазиште, одваљујући често пуца велико комађе земље, у којој се налазе остаци старе културе. Вода испере земљу, а кад ојадне, онда у подножју брега, на обали, остају парчад од посућа, камено оруђе, израђевине од кости и томе слични предмети. Уколико се вода повлачи у своје корице, уколико се мора за њом ићи и остављене старине прикупљати како не би пропале и уништене биле. Даље каже да се у засеченој обали види: ... да културни слој доири до дубине од 6–7 метара испод садашње површине, али се у исто доба на томе профилу даје лако распознавати, да тај слој није истиа у једној јединој, него у више културних периода. Који, од до сада прикупљених предмета којој периоди припадају, као и којим епохама цело ово налазиште у оштећењу припада – моћи ће се дефинитивно одлучити тек систематским ископавањем и посматрањем стратиграфских појава у њему. Треба нагласити да је значај овог налазишта Васић већ тада препознао у томе што се: ... на њему налазе наслагани слојеви разних периода, чије ће проучавање помоћи да релезивно можемо датирати и остала налазишта, на којима се налазе само слојеви појединих временских одељака једне веће културне периоде. Свестан вредности које налазиште у Винчи има за археологију и упознавање прошлости, написао је и следећу реченицу: Због огромног значаја овог налазишта у Винчи неће*

Због огромног значаја овог налазишта у Винчи неће се смести учучавати ни пред већим материјалним жртвама које морамо принети на олтар Преисторије.



се смећи устиручавајући ни њед већим материјалним жртвима које морамо принети на олтар Преисторије (Васић 1906а: 259–260).

Уз жртве и компромисе неубичајене за његову личност, Милоје Васић се следећих деценија непрестано суочавао са материјалним тешкоћама јер се његов научно-истраживачки рад одвијао у време бурних и нестабилних политичких и економских прилика у Краљевини Србији. За европску и светску археологију значајна је 1908. година, када је Васић, добивши прва средства од државе, започео ископавања у Винчи (сл. 7). Иако документација са тих истраживања није сачувана,

Слика 7.

Винча 1908. године:
Милоје Васић са
сарадницима

Фјодор Иванович
Успенски (Федор
Иванович Успенский,
1845–1928)

Најпознатији руски византолог с почетка XX века. Изучавао је односе између Византије и Бугарске, утицај словенских народа на Византију, као и крсташке ратове. У Цариграду се од 1894. године бавио проучавањем и заштитом византијских споменика. У том циљу основао је Руски археолошки институт. Постао је академик Руске академије наука 1900. године. После избијања Првог светског рата вратио се у Петроград, где је предавао на универзитету до 1927. године и припремао своје животно дело о историји Византије. Иако је био византолог, као директор Института новчано је помагао истраживања у Винчи. Захваљујући тим средствима Васић је обављао ископавања од 1911. до 1913. године.

резултати су публиковани већ 1910. године (Vassits 1910). Захваљујући том извештају знамо да је на закупљеној парцели, димензија 40 x 5 m, испитао културни слој дебљине 7 m. На целој површини, и то на различитим дубинама, наилазио је на остатке солидно грађених надземних кућа, као и на обиље покретних налаза, које је тада детаљно и описао. Овим ископавањима потврдио је свој ранији став да је Винча дуготрајно праисторијско насеље, чији настанак и развој показују сукцесивни грађевински хоризонти. Тада је закључио и да највећи, односно доњи део културног слоја потиче из неолита, док горњи хоризонти припадају млађим праисторијским културама.

Иако су ископавања 1908. године пружила веома задовољавајуће резултате, тешкоће у прибављању средстава за даљи рад тек су наступиле. Следеће две године, пошто није имао могућности да истражује на терену, Васић је провео сређујући налазе и документацију и припремајући се за публикавање и излагање откривених предмета. Тада је ступио у контакт са Фјодором Успенским, академиком Руске академије наука, оснивачем и директором Руског археолошког института у Цариграду. После дугих и тешких преговора, Васић је од Института добио средства за наставак истраживања и закуп земљишта (Васић 1932: VIII). На простору од 1200 m², који се надовезивао на ископ из 1908. године, са прекидима је радио од 1911. до 1931. године (сл. 8). Детаљан Васићев извештај о утрошку новца показује да су средства Института за 1911. годину била више него довољна (Васић 1912a: 260). Исте године налазиште је посетио и сам Успенски. Из Васићевих журнала, односно дневника ископавања, види се да је за руководиоца најпре био предвиђен неко из Руског археолошког института, али је, после увида у теренски рад и документацију, веома задовољан Успенски руковођење ипак препустио Васићу (Васић 1911: 76; Васић 1932: VIII). Разговори са Успенским нису, међутим, завршени само договором о истраживању Винче већ и великим плановима за сарадњу Србије, Бугарске, Турске и Русије у заједничким археолошким истраживањима на Балкану. Тим поводом у Цариграду је организован скуп који је, због



Слика 8. Ископавања 1911. године

Руски археолошки институт у Цариграду

Основан 1894. године ради проучавања прошлости у областима које су чиниле Византијско царство. Његов утемељивач и једини директор био је руски византолог Ф. И. Успенски. У организацији Института спроведена су многобројна истраживања у Малој Азији, Сирији, Бугарској и Србији. У циљу заједничког проучавања археологије Балкана, основано је и посебно одељење, које је требало да обухвати све балканске државе. Услед међусобног неповерења проузрокованог политичком ситуацијом, у његовом раду учествовала је, међутим, само Србија, а за секретара је постављен М. Васић. Институт је издавао публикације у којима је презентована важна археолошка и историјска грађа, а осим руских, прилоге су објављивали и научници из других земаља, који су радили под руководством Успенског. Са уласком Турске у Први светски рат, Институт се угасио 1914. године.

већ узавреле политичке ситуације уочи балканских ратова, окончан без успеха. Бугари су, наиме, одбили сарадњу, а секретаријат Института основан је само у Београду. Уз сагласност Српске краљевске академије наука и министра просвете, Милоје Васић је постављен за руководиоца секретаријата, а обе стране, српска и руска, за истраживање Винче одредиле су по 5000 динара у злату годишње (Васић 1932: VIII).

Слика 9.
Ископавања
1912. године

Захваљујући тим средствима, Васић је ископавао локалитет у Винчи и током следеће две године, а из његових теренских дневника





Слика 10.
Ископавања
1913. године

стиче се утисак да ратови 1912–1913. године нису знатније утицали на ток истраживања (сл. 9, 10). Ратни догађаји ипак су отежали рад на терену, па се Васић суочио и са последицама тешке економске ситуације, односно са великом инфлацијом, као што показују његове дневничке белешке са брижљиво наведеним свакодневним променама радничких надница. Тако сазнајемо да је 20. јуна 1912. године надница износила 2,9 динара, а већ следећег дана чак 8,5 динара (Васић 1912б: 20, 23). Да не би одлагао дуго планирано публикавање резултата истраживања у Винчи, Васић је ископавао и ратне 1913. године, али на површини од само 200 m².

■
*Осећало се
 њри њихову
 њосмајрању
 и у њоновном
 додиру са њима,
 да је њреко њих
 њрохујао рајни
 ужас и фијукнула
 коса смрњи.*

Наставак истраживања, међутим, на дуже време онемогућен је избијањем Првог светског рата. И поред несумњивих најава предстојећег сукоба, Васић је планирао ископавања и 1914. године, када је забележио: *На сам дан мобилизације у 1914. години сѡигао сам у Винчу, где сам, њо њодне, дознао за наредбу о мобилизацији, ња сам се истѡим колима одмах и врајѡио у Београд* (Васић 1932: IX). Даље наводи да налазиште није претрпело велику штету, иако је 1914–1915. године на њему била постављена српска топовска батерија. Насупрот томе, био је уништен велики део археолошког материјала и документације у Народном музеју. Када је зграда Музеја оштећена у експлозији и пожару, многи предмети из музејских збирки, укључујући и налазе из Винче, неповратно су страдали. Оно што је остало спаковано је у журби и послато је са војском која се повлачила, најпре у Ниш, затим у Скопље и, на крају, у Косовску Митровицу, чиме је додатно оштећено. Непријатељска војска је, међутим, запленила целокупни материјал из Музеја и вратила га у Београд. По завршетку рата, затекавши музејске збирке у веома лошем стању и несрећене, Васић са очајањем пише: *Осећало се њри њихову њосмајрању и у њоновном додиру са њима, да је њреко њих њрохујао рајни ужас и фијукнула коса смрњи* (Васић 1932: IX).

После рата Васић се поново суочио са недостатком средстава за ископавања у Винчи. Руски археолошки институт престао је са радом још почетком рата, а избијањем Октобарске револуције сарадња са Русијом више није била могућа. Нов однос снага у свету навео је Васића да подршку за будући рад затражи на другој страни. На повратку из Француске 1918. године, у Атини се сусрео са чувеним британским археологом Џоном Линтоном Мајресом, који је, као официр, за време рата био стационаран у Грчкој. Са великим задовољством и надама Васић је прихватио Мајресов предлог да заједно истражују праисторију Балканског полуострва, што је, међутим, реализовано тек почетком тридесетих година XX века. Нажалост, не постоје архивска документа о њиховим блиским контактима у наредним деценијама, али колико су

Васићу они били драгоцени показује то што је по Мајресу назван један од најзначајнијих налаза из Винче (кат. бр. 168).

Нова, мада скромна средства за ископавања у Винчи, Васић је добио тек 1924. године. Амбициозно је започео радове на преосталом делу површине закупљене још 1911. године, али је успео да истражи културни слој само до дубине од 4 m. Наредних година, поново суочен са недостатком средстава, проучавао је српску средњовековну архитектуру и припремао публикавање налаза из Винче, уверен да ископавања тог локалитета неће ни бити настављена. Сасвим неочекивано, захваљујући једном новом пријатељству, околности су се потпуно промениле.

Познанство са брачним паром Браун, које је временом прерасло у право пријатељство, представљало је прекретницу у истраживањима Винче. Иако их од 1929. године Васић често помиње у својим журналима, улога Браунових у наставку ископавања данас је неоправдано заборављена. Током дугогодишњег боравка у Београду, Алек Браун, књижевник и преводилац, неко време радио је и као лектор на Филолошком факултету, а његова супруга Кетрин у Британском посланству. Чини се да је за наставак ископавања у Винчи пресудно било залагање управо Кетрин Браун, жене узбудљиве биографије, о којој у нашој историографији нема много података. Наиме, у лето 1929. године, у лондонском *Тајмсу* објављен је оглас сер Чарлса Хајда, богатог власника новинске куће из Бирмингема, у коме нуди средства за *ископавање сџарина*. У жељи да помогне Васићу, али да му при томе не буди лажне наде, Кетрин Браун је без његовог знања започела преписку са Хајдом. Резултат њиховог интензивног дописивања био је споразум Хајда, Васића и владе Србије, којим се Хајдовим средствима оснива Археолошка збирка Семинара за археологију, финансирају ископавања у Винчи истог лета и закупљује површина за ископавања 1933–1934. године (сл. 11). За узврат, договорено је да се одређени број налаза из Винче уступи Хајду, односно музејима у Британији. Интересовање брачног пара Браун за Винчу тиме није окончано, па су и наредних

■
Сер Џон Линтон
Мајрес (Sir John
Linton Myres,
1869–1954)

Британски археолог широких интересовања и веома богате каријере. Био је професор античке историје и археологије, грчког језика и географије старог века на универзитетима у Оксфорду и Ливерпулу, оснивач и први уредник часописа *Мал*, председник многих научних друштава, као што су Британско друштво за унапређење наука (1919–1932) и Краљевско антрополошко друштво (1928–1931), почасни генерални секретар Међународног конгреса антрополошких и етнолошких наука (1934–1947) и председник Британске школе у Атини (1934–1947). За свој научни рад добио је многа одликовања и признања, између осталих Орден св. Саве III реда (1930). Најзначајнија његова дела су: *The Dawn of History* (1911), *The Political Ideas of the Greeks* (1927), *Who were the Greeks?* (1930).

Tel. BERKSWELL 15

THE MOAT,
BERKSWELL,
COVENTRY.
ENGLAND.

17th. July 1929.

Dear Professor,

I am much obliged for your letter of the 11th. July forwarded by Mrs. Brown.

I cabled you yesterday as follows:-

"Will contribute five hundred pounds to University for study of archaeology and excavation. Writing. Hyde."

Although I am prepared to give your University a free hand in spending the money, my suggestion is that a certain sum should be expended in lectures and the training of the Students.

I shall be glad if you will let me know the most convenient manner in which to transmit the money. I suggest that my Bankers, The Midland Bank Ltd. should pay it to the University's Bank at Belgrade.

A short resolution by your Council or Senate accepting the money on the lines already indicated would be quite satisfactory to me.

I think we are both indebted to Mrs. Brown for the interest she has taken in the matter.

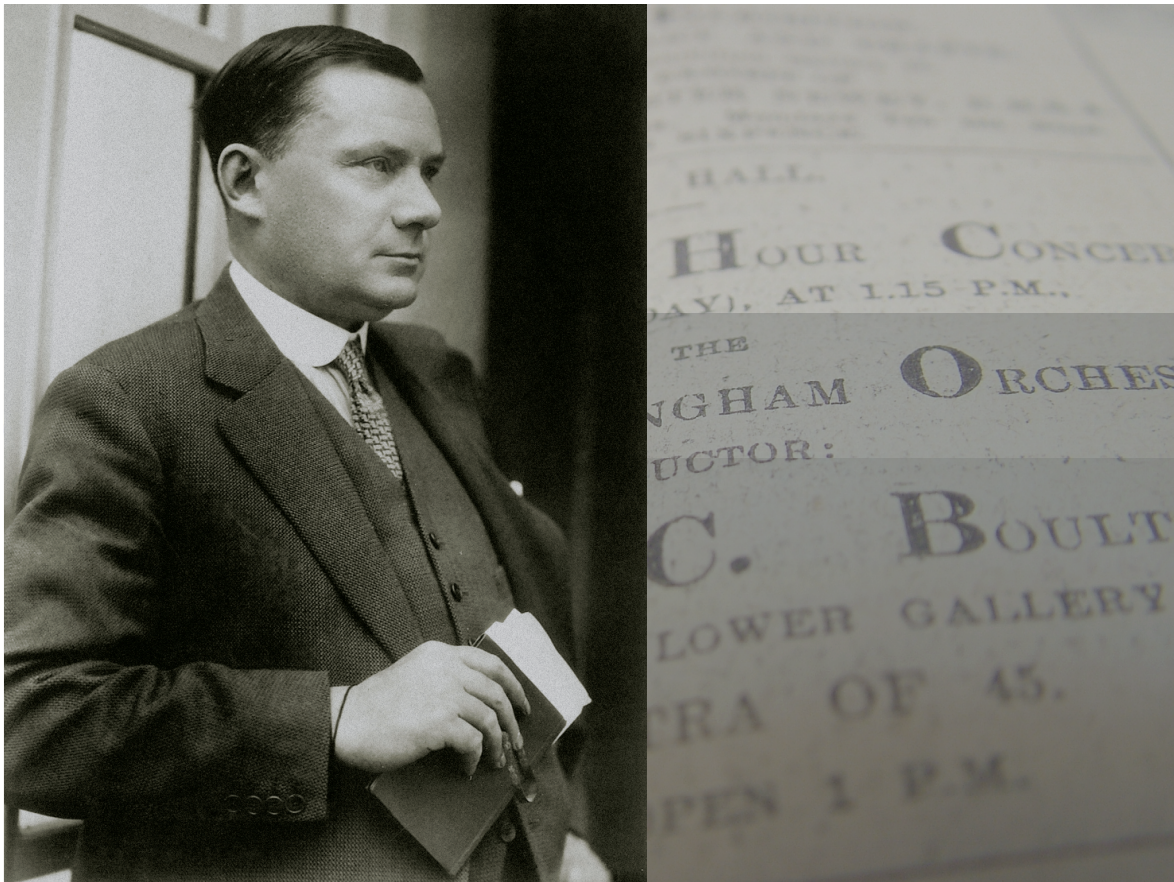
Believe me,

Yours faithfully,



Professor Vassits,
University of Belgrade,
Yugoslavia.

Слика 11. Хајдово писмо из 1929. године



Сер Чарлс Хајд (Sir Charles Hyde, 1876–1942)

Власник бирмингемске новинске куће која је издала *Birmingham Post*, *Birmingham Mail* и *Birmingham Weekly Post*, школован у Оксфорду. Иако богат пословни човек, остао је упамћен као борац за независно новинарство и као филантроп који се бавио хуманитарним радом. Велика средства улагао је и у универзитет у Бирмингему. Био је велики љубитељ и сакупљач старина, па је финансирао археолошка ископавања у Енглеској и на Кипру, као и истраживања која је Британски музеј водио у Ниниви. Средствима која је поконио Универзитету у Београду спроведена су ископавања у Винчи од 1929. до 1934. године, а основана је и Археолошка збирка Филозофског факултета. Споразумом између Универзитета у Београду и Хајда, један део археолошког материјала из Винче уступљен је *City Museum and Art Gallery* у Бирмингему. На иницијативу Милоја Васића, Хајд је 1930. године одликован Орденом св. Саве II реда, а приликом свечаног отварања Археолошке збирке 1938. године, Васић је предложио да ова установа носи Хајдово име.



Слика 12.
Чишћење
Браунове основе

година остали Васићеви најближи сарадници. Из Васићевих журнала сазнајемо да је Алек Браун активно учествовао у раду на терену, да је повремено надгледао ископавања и чистио основе *кућишиша*. Једна од тих основа и данас је у стручној литератури позната као *Браунова основа* (сл. 12). Кетрин Браун је на енглески језик преводила Васићеве стручне текстове и писма упућена Хајду, организовала је званичну преписку дипломатским каналима и готово свакодневно присуствовала ископавањима у Винчи. Иако су Браунови остали у контакту са Васићем и по завршетку радова 1934. године, чини се да се њихова веза са српском археологијом тада, нажалост, прекинула. Велику захвалност коју је Васић осећао према Кетрин Браун показује други том његовог капиталног дела *Преисториска Винча*, који је њој посветио.



Алек и Кетрин Браун (Alec and Catherine Brown)

О брачном пару Браун нема архивских докумената. Познато је да су између два светска рата више година боравили у Београду, где је Алек Браун, књижевник и преводилац, неко време радио као лектор на Филолошком факултету, док је његова супруга Кетрин била службеница у Британском посланству. Веома често посећивали су Васића на ископавањима у Винчи и учествовали су у теренским радовима. Са Васићем су остали у контакту и после одласка из Београда, о чему сведочи њихова преписка све до 1955. године. Захвалност коју је посебно осећао према Кетрин Браун, која му је омогућила да ступи у контакт са Чарлсом Хајдом, Васић је исказао посветом у другом тому *Преисториске Винче*:

Госпођи Catherine Brown

У име своје браће Срба са Солунског фронта, које је тако сестрински неговала и преко којих је постала велики пријатељ Српског Народа;

У име неустрашивих и тако заслужних, а ипак тако дуго непознатих, првих цивилизатора свога завичаја;

У име енглеских и српских сарадника на истом научном послу;

У име Университета и његова Археолошког Музеја у Београду;

У име Науке у опште, и

У име своје

посвећује, у знак дубоке захвалности и признања, ово своје дело

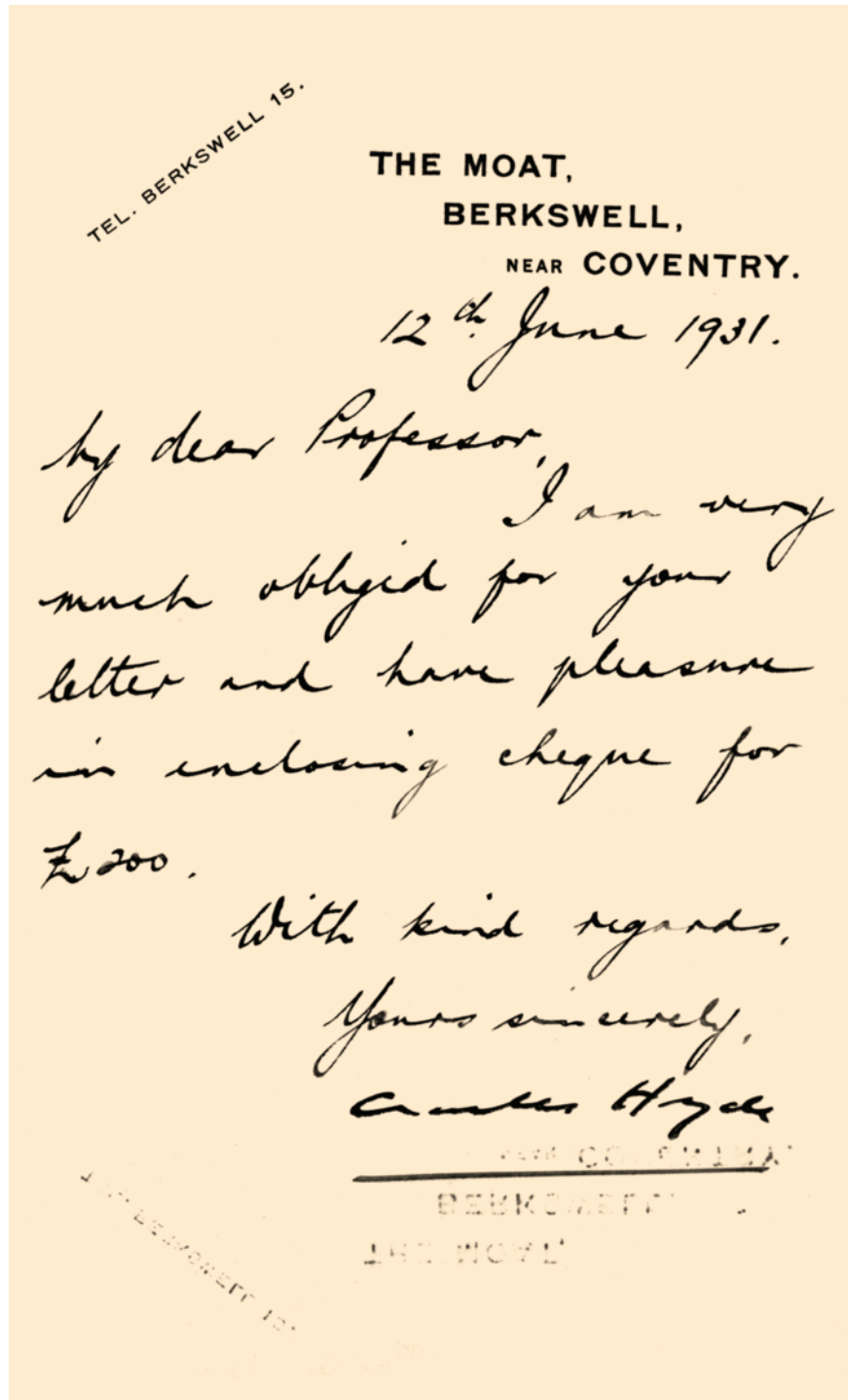
ПИСАЦ.



Захваљујући контактима које је успоставила Кетрин Браун, име Чарлса Хајда трајно је повезано са Винчом. Његове донације омогућиле су ископавања 1929–1931. године, и то на земљишту закупљеном 1911. године, а затим је закупљена нова површина, на којој су ископавања обављена 1933–1934. године (сл. 13). По завршетку истраживачке кампање 1929. године, у *Бирмингем њосџу* објављена су три велика чланка о Винчи. Енглески читаоци су се текстовима Милоја Васића упознали са значајем Винче, као и са најважнијим налазима (Vassits 1929a, б), а у броју од 30. новембра 1929. сам Хајд је писао о најзначајнијим открићима из те године (Hyde 1929).

Хајд је у Винчи боравио само једном, и то у јулу 1930. године. Стицајем околности, два дана пре те посете Васић је открио један од најзначајнијих предмета. До данас јединствена зооморфна посуда у облику птице, изузетне лепоте и израде, нађена је управо оног дана када је за наставак истраживања Васић од Хајда примио чек на 250 фунти. Посуда је стога, сасвим очекивано, названа *Хајд ваза* (сл 14). У дневнику ископавања, 17. јула је забележено: *Око 3 часа 30 минуџа леџео је у свом аероџлану, над Винчом и месџом искоџавања у два маха врло ниско сер Чарлс Хајд. Он нас је руком џоздрављао* (Васић 1930: 209). Следећег дана Хајд је посетио локалитет, разгледао је налазе и био је веома пријатно изненађен јединственом посудом названом његовим именом. Пошто није говорио енглески, Васић је с пуним поверењем препустио Брауновима да Хајду пруже сва потребна обавештења. Из журнала сазнајемо да је Хајд у Васићевом дому, иако је: ... *Сер Ч. Х., бојећи се еџиџеџије, хџео да оџкаже вечеру, провео једно веома пријатно и весело вече, које се завршило: ... џесом и свирањем на клавиру г-џиџе Васић и севдалинкама г. Ђоровића* (Васић 1930: 216).

Хајдов боравак у Београду забележила је и штампа. *Полиџиџика* о том догађају извештава 21. јула 1930. године, наводећи да је сер Ч. Хајд: ... *веома задовољан најретџком искоџавања и инџтересанџним налазима. Хајд посебно наглашава да се: ... у Енглеској несџирџљиво очекује његов (Васићев) долазак и његово џредавање џред Бриџанским друшџивом за*



Слика 13.
Хајдово писмо
из 1931. године



Слика 14.

Хајд ваза

*Јединствена зооморфна
јосуда у облику њилице*





унапређење наука. И то нарочито због његових значајних проналазака у Винчи. Ја ћу се и даље интересовати за научне радове у овој великој и лепој држави. Желео бих да студентима Београдског Универзитета олакшам студије под својим ауторитетом г. Васића.

Задовољан током и резултатима ископавања, као и Васићевим начином рада, сер Чарлс Хајд био је спреман да финансира ископавања не само у Винчи већ и на другим налазиштима у долини Дунава. Током посете Београду обишао је и Археолошку збирку, формирану на његову иницијативу годину дана раније. Осим велике заинтересованости за ископавања, Хајд је својим донацијама омогућио студентима напредније и лакше стицање образовања. Оснивање Збирке било је значајан догађај за Филозофски факултет јер су студенти добили прилику да се упознају са налазима из Винче и да, обрађујући материјал са овог локалитета, науче основе археолошког посла. Обогаћена новим налазима, Збирка и данас испуњава ову Хајдову замисао и значајно доприноси студијама археологије.

Према ранијем договору са Хајдом, Васић је од 1929. године припремао мању збирку предмета из Винче за музеје у Британији. Четири године касније писао је Хајду о налазима издвојеним за *City Museum and Art Gallery* у Бирмингему. Из приложеног списка сазнајемо да је више од 500 предмета спаковано у десет сандука и 22. јула 1933. године послато у Бирмингем. Сачувана Васићева преписка сведочи о томе да су и други европски музеји били заинтересовани за налазе из Винче. Његово писмо упућено министру просвете 1930. показује да је таква жеља постојала и у Британском музеју у Лондону, а из писма кустоса тог музеја сазнаје се да су се 1933. године, очекујући колекцију из Винче, припремали за организовање изложбе.

Хајд је финансирао истраживања у Винчи до 1934. године, а после тога Васић није ни предузимао ископавања. Винчом се, међутим, бавио у наредних двадесет година, а окосницу свих његових разматрања о настанку и карактеру овог праисторијског насеља представљају управо налази које је открио захваљујући Хајдовим донацијама. Свестан да



Слика 15.
Археолошка збирка
1938. године

без те помоћи не би успео да истражи цео културни слој и да би сазнања о Винчи остала непотпуна, гајио је велико поштовање и захвалност према сер Хајду. На Васићеву иницијативу, Хајд је 1930. године одликован Орденом св. Саве II реда, а 1938. године, приликом свечаног отварања Археолошке збирке за јавност, саопштио је да она треба да носи Хајдово име (сл. 15). И о овом важном догађају известила је дневна штампа. Професор Драгослав Јовановић, ректор Београдског универзитета, том приликом је истакао да Винча представља најзначајније и најбогатије праисторијско налазиште у југоисточној Европи, са материјалом *као из бајке*, истраживано захваљујући финансијској помоћи филантропа сер Чарлса Хајда (*Политика*, 11. фебруар 1938, страна 7). Посебно је нагласио да је: *... сарадња једнога Србина и једнога Енглеза довела до најбољег резултата*, до оснивања и отварања Хајдове археолошке збирке.

У време када је сер Хајд финансирао ископавања у Винчи, започета је и сарадња са енглеским научницима, о којој се Васић још 1918. године договорио са Мајресом. Током кампање 1930. године, у Винчи је



десет дана боравио и радио В. А. Хартли, археолог Британске школе у Атини, који се тада бавио истраживањем праисторијских локалитета у северној Грчкој (сл. 16). Из журнала сазнајемо да је разлог те посете био упознавање са винчанским материјалом и његово поређење са налазима са југа Европе, али пре свега размена искустава, са основним циљем да се удруженим научним напором шире сагледају културни процеси и контакти на Балканском полуострву током праисторије. Из Васићевих дневника види се да је са Хартлијем интензивно расправљао о пореклу неких облика керамичких посуда и декоративних мотива, о орнаменталним техникама и њиховој могућој хронолошкој и културној повезаности. Због бољег разрешења обостраних недоумица, Хартли је, ради поређења материјала, са Винче понео малу колекцију керамичких предмета. Свестан значаја налазишта у Винчи, Хартли је наговарао Васића да напише опсежно дело. Можда се управо због тога први том Васићеве *Преисторијске Винче* појавио већ 1932. године.

Многобројни контакти са водећим стручњацима тог времена, посебно са Џ. Л. Мајресом, као и стално интересовање које су они показивали за Винчу, потврђују да је Васић био изузетно поштован научник светског реномеа. Захваљујући Мајресовој иницијативи, Васић је позван у Бристол, где је на годишњој скупштини Британског удружења за унапређење наука (*British Association for the Advancement of Science*) одржао предавање о резултатима истраживања у Винчи 1930. године, које је касније и публиковано у престижном стручном часопису *Man* (Vassits 1930). Иако су учествовали многи водећи археолози, као што су Флиндерс Питри и Мортимер Вилер, у извештају са овог скупа наглашава се да је: ... *о сада већ чувеном налазишту Винча говорио њрослављени сѝрани гости др Милоје Васић из Београда* (Fleming 1930: 210). Због великог интересовања за истраживања у Винчи, Васић је и наредних година често позиван на научне скупове. Године 1931, на састанку поменутог удружења у Лондону, којим је председавао уважени научник А. Р. Редклиф-Браун, резултате својих истраживања приказали су реномирани научници, који заузимају значајно место у



Слика 16.
Хајд и Хартли у Винчи,
18. јула 1930. године
(Хајд вероватно са шеширом и штапом)

историји светске археологије: Артур Еванс (ископавања у Кнососу), Флиндерс Питри (истраживања у Гази), В. А. Хартли (истраживања у Армехорију) и други. Васићев говор том приликом био је посвећен најзначајнијем открићу у Винчи 1931. године, односно групној гробници, у стручној литератури познатој као костурница са девет скелета (Myres 1931).

Чак и 1932. године, иако није било ископавања у Винчи, Васић је позван на конгрес Британског удружења. Скуп је био веома посећен, а његов рад поново се нашао у средишту пажње еминентних научника (Г. Чајлд, Л. Вули, Ф. Питри, О. Менгин, А. В. Хартли, А. Еванс, Џ. Л. Мајрес). У радовима које су неки од њих написали током наредних година, Винча је дефинитивно заузела кључно место у неолиту Европе.

На велики одјек међу учесницима конгреса наишло је и Васићево залагање за оснивање међународне организације за истраживања праисторије у Подунављу, са циљем провере постојећих резултата и поређења са налазима из Винче као најзначајнијег локалитета у том делу Европе. На место координатора комисије за организацију истраживања и обилазак важнијих локалитета изабран је Ф. Томпа (Myres 1932). Занимљиво је да Васић, иако предлагач међународне сарадње, уопште није присуствовао конгресу. Намерно пропуштајући прилику да се сретне са угледним колегама, средства за путовање у Лондон утрошио је, по његовом мишљењу, много корисније, за куповину фото-апарата и потрошног фотографског материјала! Његове реферате у Лондону прочитао је Мајрес, а Васић је фото-апаратом обезбедио оно што му је у том тренутку било много важније: квалитетне фотографије за други том *Преисторије Винче*.

Први том *Преисторије Винче*, објављен 1932. године, у стручним круговима дочекан је са великим интересовањем. Иако је књига написана на српском језику, у часопису *Ман* објављен је њен детаљан приказ у коме су, осим основних података о истраживањима, изложена и Васићева размишљања о датовању и културним везама Винче са локалитетима у Егеји. Најављена су још три тома, а приказ се завршава



надом да ће професор Васић: ... и у овим *тешким* временима *остварити* брз *најредак* у свом великом *задаћу* *детаљног* *публиковања* *главних* *научних* *ископавања* у свом делу *света* (Minns 1933). До 1936. године објављена су и остала три тома Васићевог капиталног дела. Добро систематизована грађа, детаљни описи покретних налаза и многобројне илустрације ово дело и данас чине актуелним и незаобилазним извором свим истраживачима неолита.

Васић није престао да се бави Винчом ни по објављивању четвртог тома *Преисториске Винче*. Више од тридесет радова који су публиковани између 1937. и 1957. године сведочи о томе да је Винча остала у средишту свих његових интересовања.

Ниједан удар ашова нијих будака неће остварити ненаграђен

Размишљајући о Народном музеју у Београду, јединој институцији у Србији која је крајем XIX века прикупљала и чувала старине, још на почетку каријере Милоје Васић је упозоравао да упознавање прошлости није могуће без археолошких ископавања: *Иако музе сада дају велику важност и узрок остванку само збирке које се тичу националне историје, ипак ће се његова важност у колу културних установа повећати и нагло порастати тек онда кад он буде закопао у недра своје отаџбине, истражујући остатке културе оних народа, који су негда на овом земљишту живели и делали. Важност ће му порастати, јер неће остварити узалудан ни један удар ашова нијих будака, а да не буде богаћо награђен* (Васић 1894: 129). Четири деценије касније, са великим истраживачким и научним искуством, неспорно је уживао велики углед и поштовање међу колегама у свету. Да ли само зато што је истраживао Винчу, налазиште које је променило слику праисторијске Европе, или и због тога што су његов научни приступ и методологија ископавања били за свако поштовање?

Данас се веома мало зна о томе како је Васић ископавао Винчу. Његова документација само делимично је сачувана, због чега би детаљна реконструкција његових ископавања представљала замашан





и комплексан, али у будућности неопходан научни подухват. Као први школовани археолог у Србији, у Винчи је користио знања стечена на студијама у Немачкој, а током више деценија истраживања сигурно је мењао методолошки приступ и прилагођавао га специфичностима локалитета. Сви аутори који су се бавили Винчом наглашавају да је Васић примењивао тада најсавременију методологију. Осим напомена да је бележио дубину сваког нађеног предмета, не објашњавају, међутим, каква је, заправо, била методологија његовог рада (Јовановић 1984; Гарашанин 1984).

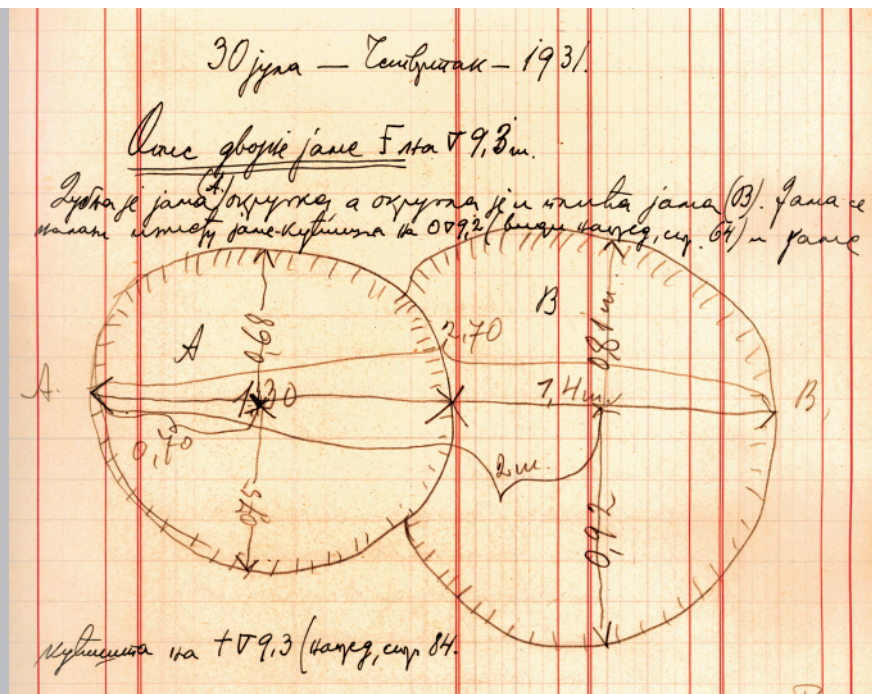
Основни извор за реконструкцију Васићеве методологије данас представљају његови журналы, односно дневници ископавања. Осим за 1908. годину, ти дневници су, срећом, сачувани. Највећи део журнала чине детаљни дневни пописи налаза, са ознакама дубине са које потичу, као и описи покретних налаза, пре свега фигурина, које најчешће прате и цртежи на маргинама (сл. 17). У дневнику се налазе и описи непокретних објеката – кућа, пећи и јама, а често и њихове скице са котам и димензијама (сл. 18, 19). Васић је повремено записивао и своја размишљања и тумачења појединих предмета, непокретних објеката и појава уочених током ископавања. Нека од њих остала су непромењена и у *Преисторијској Винчи*. Осим тога, у журналима је бележио и важније догађаје који су пратили ископавања, као што су посете колега и других гостију, међу којима су били еминентни српски научници тог доба, али и многи стручњаци из иностранства. Поред журнала, сачувано је и неколико десетина техничких цртежа и радних скица основа и положаја објеката, као и вертикалних профила. Васић је водио и фото-документацију. Судећи по дневнику, фотографисани су сви архитектонски објекти. Многе фотографије, као и већина планова, остале су, међутим, без легенди и основних података. Из журнала сазнајемо да је Васић у појединим годинама ископавања имао и додатне свеске које, нажалост, нису сачуване, а у којима је детаљно описивао сваку основу (*кућишиће*). У журналима се често позивао на планове, скице и фотографије, који више не постоје, што значи да располажемо



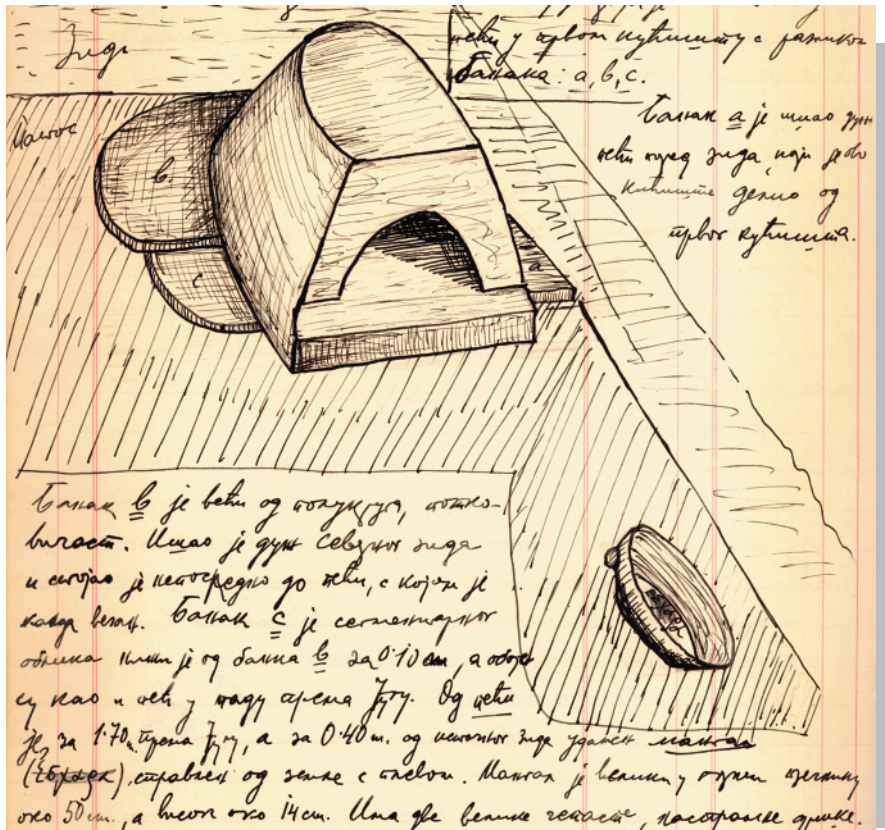
Слика 17.
Журнал, 22. август
1929. године, стр. 38

само малим делом некадашње документације. Управо одатле потичу многе недоумице које отежавају прецизну реконструкцију Васићевих ископавања.

Једна од првих недоумица јавља се при покушају идентификовања позиције његових ископа. Као посебан проблем често се наглашава непостојање ситуационог плана са означеним положајем истражених површина, односно археолошких сонди или Васићевих *ровова*. Анализа сачуване документације показала је да Васић, међутим, није ни примењивао такав метод ископавања. Још током првих истраживања 1908. године уочио је да се ради о вишеслојном насељу, са културним слојем дебљине 6–7 m, у коме се, једни изнад других, налазе остаци насеља са многобројним стамбеним објектима. Њихова концентрација на појединим дубинама потврђивала је претпоставку о више грађевинских хоризоната. Васићев термин *ров* погрешно је протумачен као систем појединачних сонди, у којима су ископавања обављана у континуитету све до стерилног слоја. Напротив, *ровови* су



Слика 18.
Журнал, 30. јул
1931. године, стр. 109



Слика 19.
Журнал, 27. август
1911. године, стр. 104

међусобно повезане површине које су истраживане истовремено, али на различитим дубинама. Он, дакле, није отварао класичне сонде малих димензија, већ је ископавао готово на читавој закупљеној површини (1200 m²), почевши од простора најближег Дунаву. Заустављајући ископавање ровова на различитим дубинама, на којима су грађевински хоризонти и међусобни просторни односи између архитектонских објеката могли јасно да се дефинишу, применио је метод каскадног ископавања, који је и данас прихватљив на локалитетима сличног карактера. На тај начин могао је истовремено да посматра два, а понекад и три различита грађевинска хоризонта (сл. 20, 21). У последњим годинама рада на терену (1933–1934), на новозакупљеној, знатно мањој површини од претходне (око 400 m²), Васић је променио метод истраживања. Више није остављао каскаде, већ је истовремено



Слика 20.
Ископавања 1911. године

ископавао на читавој површини, али са истим циљем – да што боље дефинише грађевинске хоризонте (сл. 22). У данашњој методологији, овај начин могао би се с правом назвати ископавањима у широком ископу, која се сматрају најпогоднијим за истраживања неолитских налазишта.

Свако научно ископавање подразумева одређивање реперне тачке, која служи за позиционирање свих пронађених објеката. Васић је потпуно испунио и тај захтев. Данас, међутим, велики проблем представља идентификација Васићеве нултије тачке или хоризонтале. По Васићевим наводима, нула се налазила на највишој тачки локалитета. Према сачуваним цртежима два профила из 1911. и 1912. године, очигледно је, међутим, да изабрана тачка није представљала и највишу тачку налазишта. Нажалост, у постојећој документацији позиција нултије тачке и њена апсолутна надморска висина нису наведене. Познајући Васићеву педантност, морамо претпоставити да су се у делу документације који није сачуван налазили и подаци о положају нултије тачке, као и други подаци неопходни за лакшу реконструкцију његових ископавања. Геодетским инструментом Васић је предано мерио, односно котирао сваки пронађени објекат, сваку основу и покретни налаз. Из

журнала се види и да је бележио дубине не само у односу на нулу већ и у односу на затечену површину локалитета, па су његова мерења и данас основни критеријум за дефинисање грађевинских хоризоната и хронолошку класификацију покретних налаза.

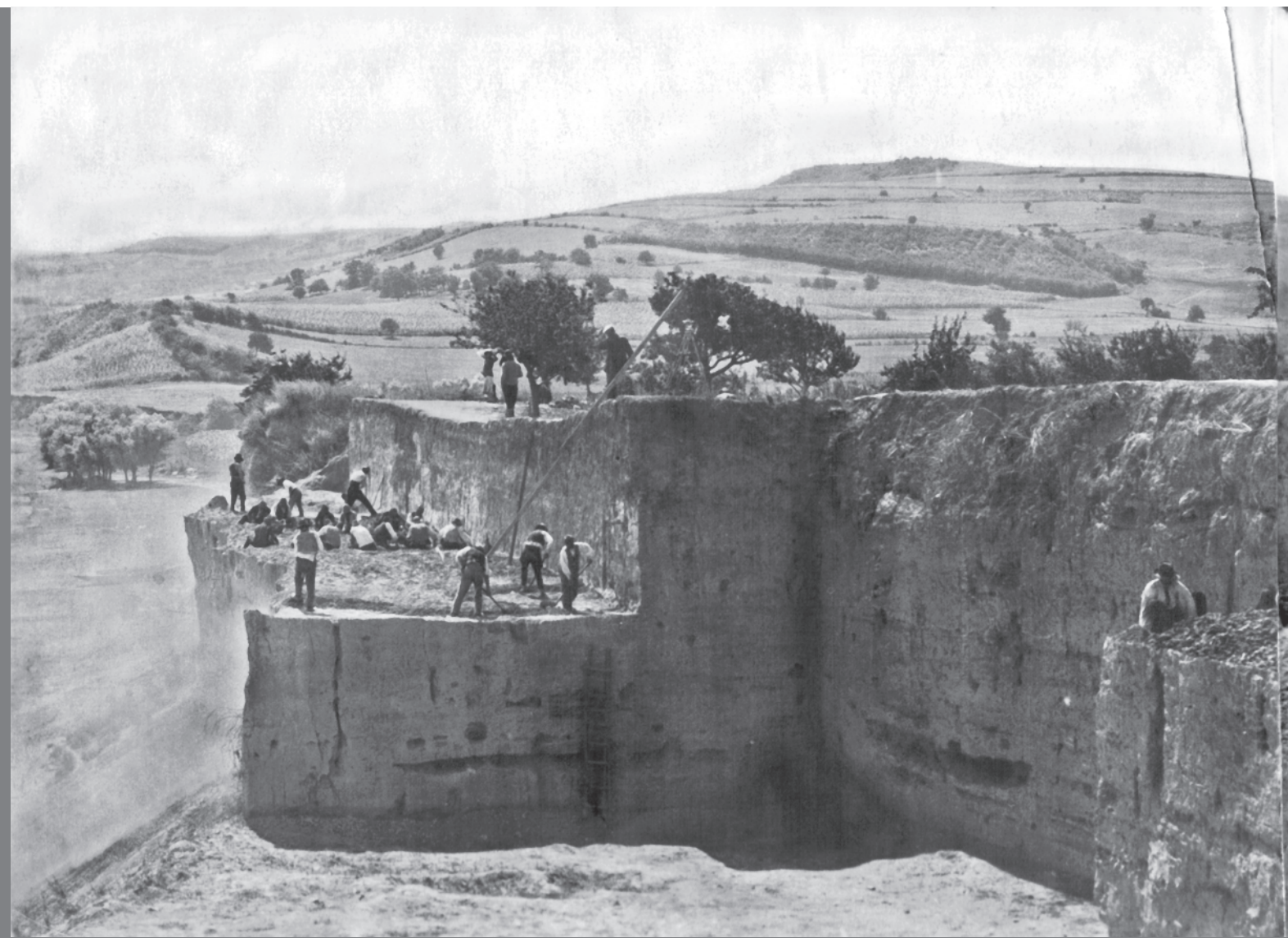
Да би позиционирао објекте у простору, Васић је користио и систем квадратне мреже, као и неколико помоћних оса на основу којих је у планове уцртавао објекте. Технички цртежи појединачних грађевинских хоризоната и збирни планови на којима су различитим бојама обележени архитектонски објекти који припадају различитим грађевинским фазама показују Васићево настојање да сваку појаву детаљно забележи (сл. 23). Сачувани планови данас омогућавају лоцирање готово свих истражених објеката, али остаје нејасно зашто су се у публикованој грађи нашао само два непотпуна ситуациона плана.

Кључно питање које је Васић постављао од почетка истраживања и које се често јавља у дневницима јесте разлог за оснивање и напредовање, као и за дуготрајност неолитског насеља у Винчи. Према његовом мишљењу, *развој праисторије у Подунављу* најбоље се сагледава у Винчи због дебљине културног слоја. Зато је сматрао да је Винча кључни локалитет за упознавање праисторије Балкана. Настојећи да одговори на то питање, и то у време када је у Србији било истражено само неколико праисторијских налазишта, Васић је сваку појаву уочену током ископавања детаљно анализирао и тумачио.

Пошто је схватио да се у Винчи налазе остаци насеља са надземним кућама, које су континуирано грађене једна изнад друге у дугом периоду, међу своје основне задатке Васић је уврстио реконструкцију архитектуре и организације насеља. Описујући стамбене објекте, није се заустављао само на бележењу њихових димензија и облика. Детаљно је пописао и садржај кућа, а покушао је да дефинише и распоред њиховог унутрашњег простора. На основу положаја преградних зидова и пећи, као и према врстама покретних налаза, настојао је да утврди намену објекта и сваке просторије у њему. На пример, описујући тзв.

Слика 21.
Ископавања
1912. године



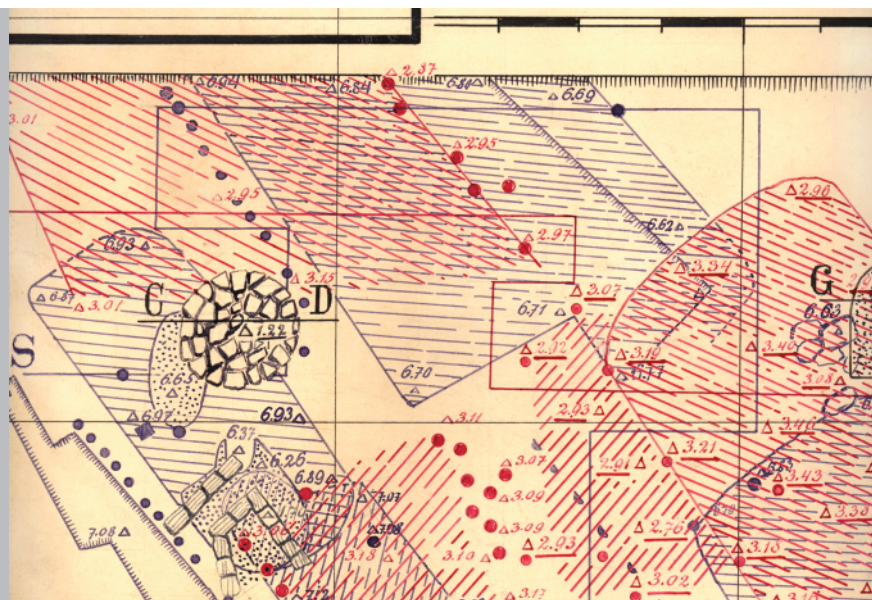


Слика 22. Ископавања 1933. године

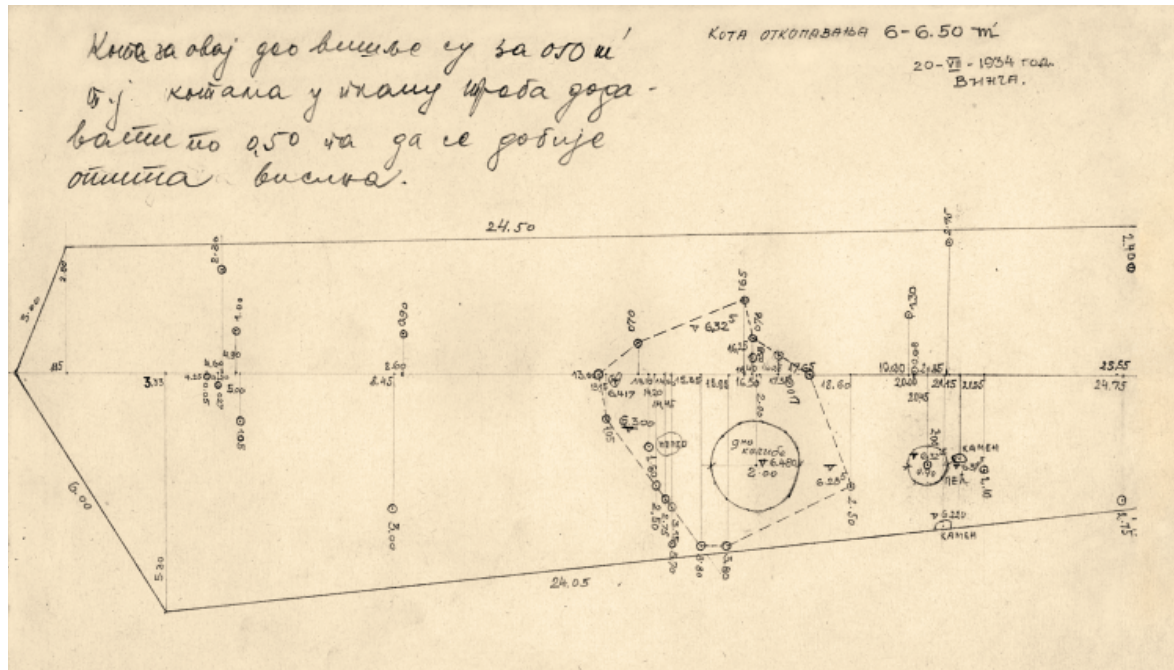


грундрис IV, разматрао је функцију просторије са пећи поред које су нађени многобројни предмети: посуђе, жрвњеви и керамичке кугле. Захваљујући покретним налазима закључио је да се ради о кухињи, а да пећ није коришћена: ... само за грејање, него и за њечење, као њекарска њећ (Васић 1912б: 104). Осим тога, покушао је да одреди међусобни однос објеката, а бавио се и питањима комуникације између кућа. Пошто је установио да су куће биле оријентисане у правцу североисток–југозапад, са дужом страном окренутом ка југоистоку, сматрао је да је такав положај кућа био изузетно погодан, имајући у виду климатске прилике и правац дувања ветрова: ... како у њогледу на леињу врућину, њако и на зимску хладноћу (Васић 1913а: 187).

Васић је сматрао да различит облик кућа и промене на покретним налазима са различитих дубина представљају најважније елементе за реконструкцију развоја неолитског насеља у Винчи. Стога је предано мерио, односно котирао сваку основу, тј. кућнишће (сл. 24). Те коте постале су основа за касније хронолошко разврставање културних и грађевинских хоризоната.

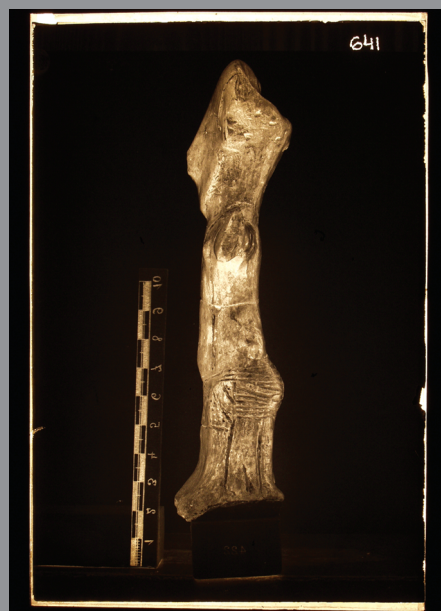
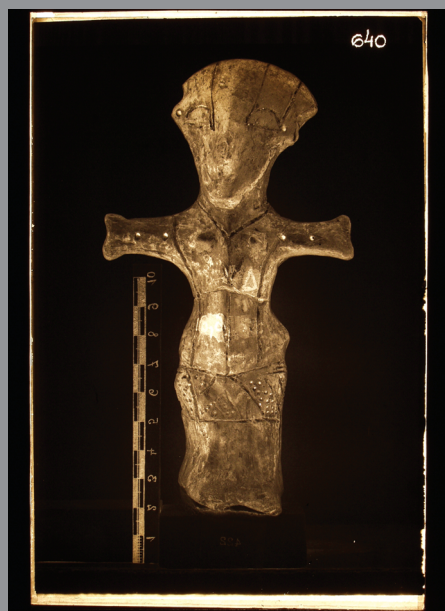


Слика 23.
Део ситуационог
плана из 1911. године



Бављење Винчом за Васића се није завршавало радом на терену. После сваке истраживачке кампање, у Народни музеј, а касније и на Филозофски факултет, стизале су хиљаде покретних налаза. Још на терену, на сваки предмет уписивана је дубина на којој је нађен и, уколико је потицао из неке јасно дефинисане целине, ознака тог објекта, а од 1933. и година ископавања, као и ознака *рова*. Тако обележен материјал Васић је обрађивао и припремао за публикавање. Налази су конзервирани, цртани и фотографисани, а затим су класификовани према дубинама на којима су нађени. Из тог периода сачуване су стотине стаклених фотографских плоча и цртежа, што показује да је Васић велики значај придавао детаљном документовању покретних налаза. На плочама су углавном приказане фигурине, често фотографисане из више углова (сл. 25). Неке фигурине су изгубљене у ратовима, па ове плоче представљају једино сачувано сведочанство о њиховом изгледу.

Слика 24.
Детаљ скице,
20. јул 1934. године



Слика 25.
Антропоморфна фигурина на
стакленим фотографским плочама



Одлике Васићевог методолошког приступа нису само прецизност ископавања и висок ниво техничког документовања већ и стално истицање да је за правилно тумачење многих појава уочених током ископавања неопходна сарадња са стручњацима из других научних области. Прве кораке у том погледу предузео је више од пола века пре него што су интердисциплинарна истраживања постала незаобилазни део археолошке праксе. Да би разјаснио појаве у Винчи и проверио своје закључке, Васић је сарађивао са Јованом Жујовићем и Симом Лозанићем, који су анализирали узорке цинабарита, док је скелете из групне гробнице обрадила антрополог Илзе Швидецки.

Данас Васића можемо да сагледамо као свестраног, веома пажљивог и педантног археолога. Својим радом увео је Винчу међу најзначајније локалитете у Европи. Захваљујући научном приступу и методологији, пре свега прецизним стратиграфским запажањима, резултати његових истраживања отворили су пут ка успостављању хронолошких система за праисторију Подунавља и Европе, као и свим каснијим интерпретацијама локалитета у Винчи.

У средишту интересовања

Почетком XX века био је истражен веома мали број праисторијских локалитета у југоисточној Европи. У време када је Васић почео да се бави археолошким проучавањима, ниједно неолитско налазиште на територији Србије није било истраживано, а сви закључци о неолиту заснивали су се на случајним налазима. Одмах по завршетку ископавања у Чаршији, Јабланици и Малом друму, Васић је 1906. године објавио један од најзначајнијих радова, који има веома важно место у историји српске археологије. Данашњем читаоцу можда је необично да се текст под називом *Прилози ка решавању тиројанских проблема* односи искључиво на питања хронологије неолита и културних веза између Балкана и Мале Азије. С обзиром на то да је Троја тада била једини познат локалитет са моћним културним слојем, у коме су јасно издвојене развојне фазе насеља, Васић је сматрао да она представља





кључ за разрешење проблема праисторије на много ширем простору. Иако је налазе са локалитета које је сâм истраживао, као и случајне налазе из Винче одмах одредио као неолитске, аналогије је нашао и у материјалу из Троје I и II, који је, заправо, приписан бронзаном добу (Васић 1906б). Његов рад о *ѿројанским ѿроблемима* био је прва научна интерпретација неолита Србије, са неколико важних закључака: неолит Подунавља представља део ширег културног простора, који обухвата југоисточни део Европе и Малу Азију; неолитски налази из Подунавља старији су од Троје I и II, као и од неолита централне Европе, али се миграцијом неолитска култура из Подунавља ширила ка југоистоку (Sreјовић 1988). Став да је неолит на Балкану претходио сличним појавама у средњој и северној Европи нагласио је и у једном од следећих радова (Васић 1907б). Занимљиво је да је Васић овакве идеје изнео две деценије пре сличних теорија Г. Чајлда, које су начиниле прекретницу у тумачењу европске праисторије. Ни после првих ископавања Васић није променио мишљење о датовању насеља у Винчи, о чему сведоче његови извештаји у *Годишњаку Српске краљевске академије*, као и радови објављени у часопису *Prähistorische Zeitschrift*.

У делу *Дунав у ѿпраистѿорији*, објављеном 1929. године, Гордон Чајлд је први систематизовао знања о праисторији Европе и истакао значај Дунава као комуникације којом су се ширили културни утицаји (Childe 1929). Због дебљине културног слоја, слично Троји у Малој Азији, Винча је у овој књизи протумачена као најзначајније неолитско налазиште у Европи и као средиште прве неолитске цивилизације у средњем Подунављу. На основу Васићевих публикација, али и личног увида у покретне налазе које му је Васић љубазно показао у Београду 1926. године, Чајлд је начинио и прву хронолошку поделу насеља у Винчи, и то на две фазе, које је обележио као Винча I и Винча II. Такође је указао на сродност налаза из Винче и са других локалитета у Подунављу (Тордош, Чока, Вршац). Винчанце је сматрао пре свега рибарима и земљорадницима, али није занемарио ни очигледан значај трговине, што је поткрепио присуством мермера и разих врста шкољки,

прихватајући и Васићево мишљење да су ове сировине доспеле у Винчу захваљујући трговини пигментом цинабарита. На крају, закључио је да је Винча сигурно била повезана са источним Медитераном – Тројом II и Анадолијом. За разлику од Васићевог става да се култура из Подунавља ширила ка југоистоку, Чајлд је заступао обрнуто становиште, односно да је неолитска култура у Винчи представљала последњу етапу миграција са југоистока ка Подунављу (Childe 1929: 31–35).

Милоје Васић је, међутим, 1930. године драстично променио становиште о хронологији насеља у Винчи, због чега су све уочене појаве добиле ново тумачење. Веома је тешко објаснити ту промену у Васићевим размишљањима. Дуготрајни прекид ископавања (1913–1924) поклапа се, а великим делом је и проузрокован догађајима на политичкој сцени Србије и целе Европе после Првог светског рата. Као патриота, Васић сигурно није прихватао политику Немачке, а вероватно се разочарао и у германску археолошку школу, којој је до тада и сам припадао. Посебно се противио нордијској теорији, по којој је колевка европске цивилизације била у северној Европи, а њени носиоци били су Индогермани, што је било потпуно супротно његовим уверењима. По нордијској теорији, Индогермани су супериорна раса чија се напреднија култура ширила миграцијама по целој Евроазији. Револт према расистичким тумачењима у археологији и жеља да им се супротстави вероватно су га навели да, мада без нових аргумената, Винчу објасни као насеље које су основали Грци.

Иако је мењао мишљење о датовању Винче, Васић никада није напустио првобитну идеју о разлозима за оснивање овог насеља. Када су почетком XX века први налази из Винче пристигли у Народни музеј, сматрао је да је пресудна била близина лежишта цинабарита на Авали. Стога је током ископавања посебну пажњу поклањао налазима за које је претпостављао да су руда живе и бележио је њихов положај. Највећи број пећи у архитектонским објектима протумачио је као металуршке пећи за обраду цинабарита, покушавајући да објасни технолошки поступак за добијање живе и црвеног пигмента. По Васићу, црвени



пигмент из цинабарита био је основно средство трговине и омогућио је дуготрајност и процват Винче. Будући да је прерада цинабарита сложен процес, претпоставио је да: ... *варварско праисторијско стиановништво* таква знања није могло самостално да развије, па је закључио да су оснивачи Винче били рудари и металурзи који су дошли са југоистока, а који су припадали некој развијенијој култури (Васић 1932). Иако је теорија о грчким колонистима одавно напуштена, Васићеве идеје о значају оближњег рудника цинабарита за насеље у Винчи до данас нису одбачене. Најновије хемијске анализе црвеног пигмента потврдиле су прераду цинабарита у Винчи, чиме је доказана и могућност трговине овим ретким производом.

До нове хронологије Винче, Васић није дошао одједном. Године 1930. писао је о Винчи као о насељу које се датује у време после почетка Троје II (1800. године п.н.е). Подунавље је сматрао залеђем, односно периферијом понтских области, а Дунав главном комуникацијом са Црним морем и југоисточном Европом (Vassits 1930). Насеље у Винчи, по њему, репрезентује: ... *најсујериорнији облик културе на шеријорији између Дунава и Егеје* (Vassits 1930: 200). Културне утицаје из Егеје, Мале Азије и са Кипра објашњавао је као последицу економских веза, али није искључивао ни могућност да се у Винчи населио мањи број дошљака из неког од тих крајева, који су донели нова знања и вештине, као што је обрада цинабарита. С друге стране, истицао је несумњив утицај Винче на развој култура у централној Европи.

У првом тому *Преисториске Винче* (1932) Васић је померио датовање насеља у 1580. годину п.н.е. и напустио је идеју о културним утицајима. Винчу је протумачио као насеље које су основали колонисти са Киклада, који су се задржали на овом месту због експлоатације цинабарита. Коначно, публиковањем остала три тома *Преисториске Винче* 1936. године, дефинитивно се определио за датовање Винче у VII–VI век п.н.е., при чему је сматрао да су њени оснивачи несумњиво били Грци. У свим каснијим радовима само је разрађивао то станови-



Слика 26.
Ископавања 1911. године.
И тренуци одмора забележени
су на фотографским плочама



ште, тражећи у предметима из Винче елементе грчке културе и доказе о непосредном присуству грчке религије и архајске уметности.

Једну од првих оштријих критика Васићевој интерпретацији и методологији упутио је Владимир Фјукс, који је тридесетих година прошлог века обављао ископавања у Старчеву, на локалитету по коме је названа неолитска култура која је претходила винчанској. Супротстављајући се Васићевом датовању у VII–VI век п.н.е., инсистирао је на опредељивању Винче у неолит (3000–2500. година п.н.е) (Fewkes 1936: 76). Винчу и друге сродне локалитете (Мали друм, Јабланица, Чаршија, Градац, Плочник) сматрао је деловима истог културног комплекса, који је назвао поморавско-подоунавском културом, при чему само у Винчи, због обима истражености и дебљине културног слоја, могу да се уоче све појаве које се на другим налазиштима манифестују повремено и изоловано.

За научнике који су се бавили Винчом посебно значајно било је утврђивање интерне периодизације насеља. Неке периодизације, као што су оне које су предложили Освалд Менгин (Menghin 1931) и Фридрих Холсте (Holste 1939), засноване на облицима керамичког посуђа, у науци нису шире прихваћене и имају само историјски значај.

И данас је у употреби периодизација Владимира Милојчића, која се ослања на Холстеов рад, односно такође на типолошке карактеристике керамике. У четири основне фазе (Винча А–Д) Милојчић је увео и подфазе, а затим је утврдио њихов релативнохронолошки положај у оквиру праисторије Европе. При томе, потпуно је прихватио Чајлдове претпоставке о источномедитеранском пореклу неолитске културе која је дефинисана налазима у Винчи (Milojčić 1949). Милојчићеви радови посебно су значајни јер су у њима, под заједничким називом винчанска култура, први пут обједињени каснонеолитски локалитети са истим карактеристикама на територији Србије и у околним областима.

Занимљиво је да је готово у исто време, 1950. године, Милутин Гарашанин одбранио докторску дисертацију у којој, независно од

Милојчића, користи термин винчанска група. И Гарашанин се у том раду бавио хронологијом и периодизацијом, уводећи поделу на две основне фазе (Винча–Тордош и Винча–Плочник), назване по локалитетима на којима су, по његовом мишљењу, најизразитије заступљене карактеристике старије и млађе фазе винчанске групе. Као и археолози пре њега, Винчу је повезао са налазиштима на југоистоку, почетак винчанске групе датовао је на прелаз Троје I у Троју II, око 2600. године п.н.е., а крај у време Троје V, око 1900, најкасније 1500. године п.н.е. (Garašanin 1951: 151). Овај рад је наредних деценија Гарашанину био основа за детаљно разрађивање периодизације винчанске културе, утврђивање њеног порекла и релативнохронолошког положаја у неолиту Европе, као и механизма ширења балканско-анадолског комплекса касног неолита.

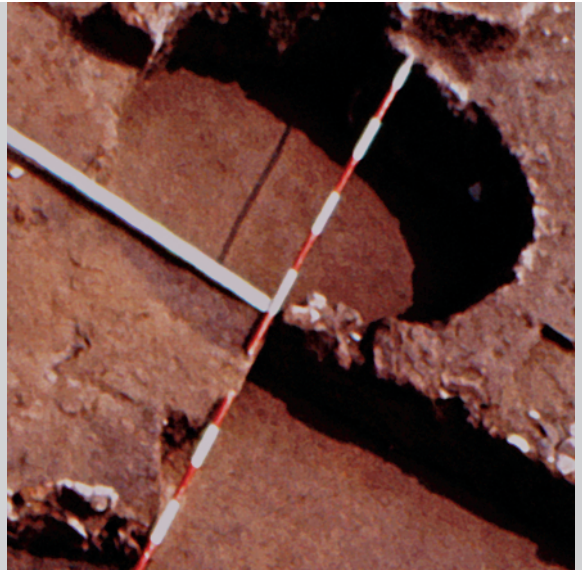
До педесетих година прошлог века и други научници бавили су се овим питањима. При томе, одбачено је Васићево дефинисање Винче као јонске колоније и оспорена су његова тумачења готово свих појава у Винчи. Ауторитет великог научника тиме, међутим, није био нарушен. Методолошки утемељена ископавања и систематски објављена грађа



чинили су основу на којој се у другој половини XX века развијала српска праисторијска археологија. У центру пажње више нису била питања периодизације и хронологије, већ реконструкција друштвених односа и духовног живота, путева трговине, технологије и разлога за настанак и нестанак винчанске културе.

На критике својих некадашњих студената, понекад неоправдано оштре и неодмерене, Васић се, изгледа, није обазирао, нити је на њих одговарао. Уколико је и имао сумње и недоумице у погледу исправности својих закључака, никада их није јавно показао или наговестио. Напротив, вероватно је као научник светског реномеа са задовољством пратио узлет праисторијске археологије у Европи након истраживања у Винчи, свестан да се *археолошке истине* мењају, али да његова открића имају непролазан значај.







Илустрације у књизи преузете су из документације Музеја града Београда (3, 5, 27–38, 40–43, 75–80, 82, 85), Археолошке збирке Филозофског факултета у Београду (7–12, 15, 16, 20, 21, 24, 25, 73), Народног музеја у Београду (17–19, 23, 74), као и из породичне оставштине Милоја Васића (13, 22, 26).

CIP - Каталогизација у публикацији
Народна библиотека Србије, Београд

902.2(497.11)“1908/2008“(083.824)

903(497.11)“634“(083.824)

ВИНЧА - праисторијска метропола :

истраживања 1908-2008 / [уредник Дубравка Николић ; фотографије Александар Радоман, Владимир Миладиновић Пики]. - Београд : Филозофски факултет : Народни музеј : Музеј града Београда : САНУ, 2008 (Београд : Визартис). - 289 стр. : илустр. ; 22 cm

Публикација поводом истоимене изложбе. -

Тираж 1200. - Стр. 8-9: Поводом сто година истраживања Винче / Татјана Цвјетићанин. -

Библиографија: стр. 281-288.

ISBN 978-86-86563-40-8 (ФФ)

а) Археолошка истраживања - Винча - 1908-2008 б) Археолошка налазишта - Винча - Неолит
с) Винчанска култура

COBISS. SR-ID 151934988





1908

