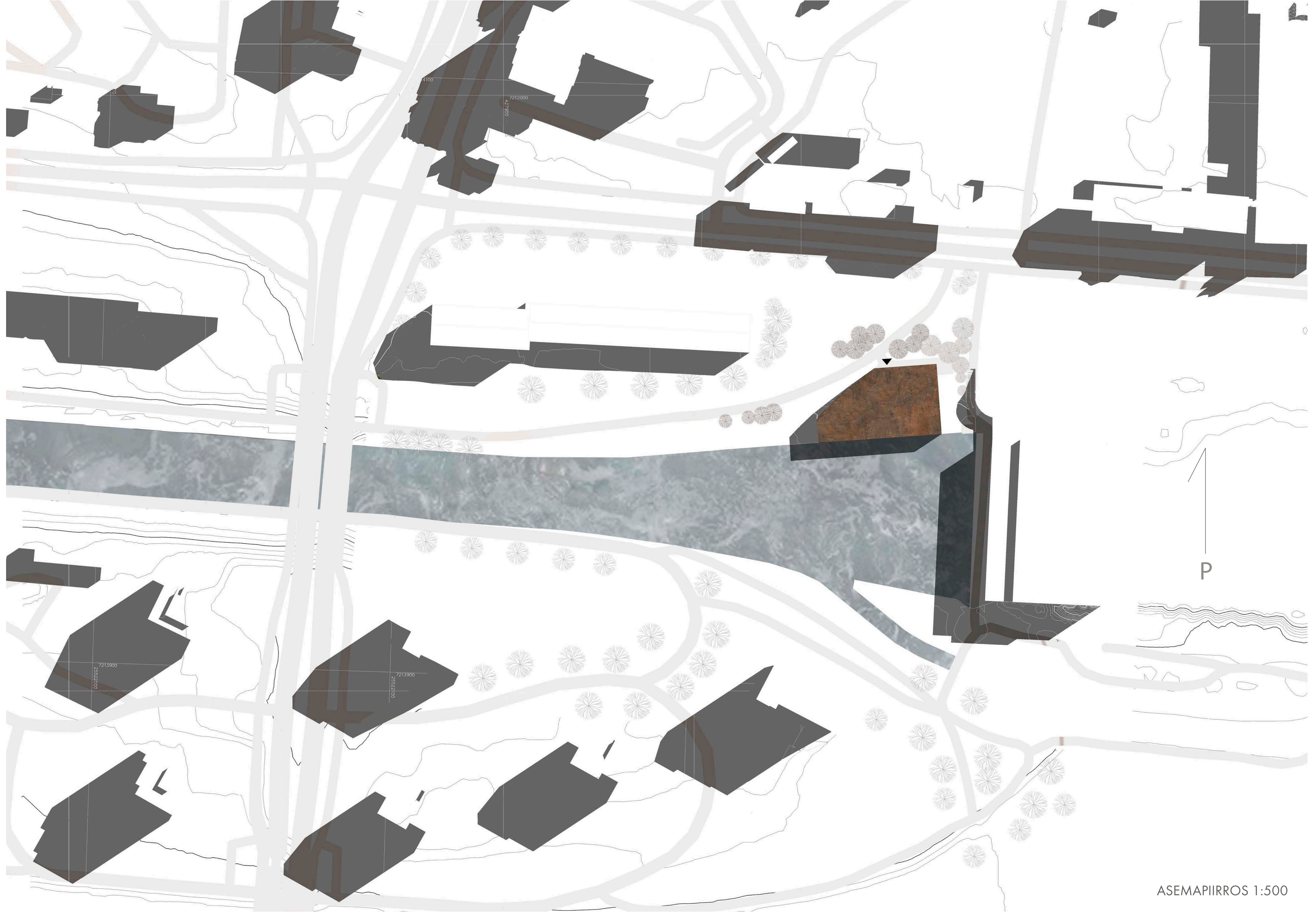


Arkkitehtuurin yksikkö

Tiedekunta Teknillinen tiedekunta	Koulutusohjelma Arkkitehtuuri
Tekijä Sara Rajala	Työn ohjaaja Anssi Lassila
Työn nimi Tuiran Kirjasto	
Tiivistelmä <p>Kandidaattityöni aiheena on Nykyarkkitehtuuri III -kurssityönä suunnittelemani kirjasto Tuiraan. Kirjaston nimi Törmä viittaa sen rooliin osana jyrkkää rantatörmää.</p> <p>Suunnittelualue sijoittuu Oulun Tuiraan, Koskitien ja Merikosken vesivoimalalle ulottuvan kanavan väliselle puistoalueelle. Ympäröivät eri vuosikymmeniltä peräisin olevat rakennukset muodostavat alueelle monipuolista rakennuskantaa. Kumpuileva maasto kanavan molemmin puolin luo mielenkiintoisen ja viihtyisän ympäristön. Merikosken voimala sekä kanava luovat alueelle industriallisen tunnelman, jonka päätin ottaa osaksi kirjaston luonnetta.</p> <p>Suunnittelutontin kosken puoleinen kaistale jää jyrkällä rinteellä ilman varsinaista käyttötarkoitusta. Rinne tuntui luontevalta paikalta sijoittaa kirjasto, jolloin maastolle saataisiin uusi funktio. Lähtökohtana oli rakennuksen sommittelu ympäristöön niin, että se vahvistaisi jo alueella olemassa olevia elementtejä ja korostaisi näin alueen henkeä. Tärkeänä suunnitteluperiaatteena oli, ettei kirjasto kilpailisi massallaan tai materiaaleillaan viereisen vesivoimalan kanssa. Kanavan virtaava vesi luo alueelle tunnusomaisen tunnelman liike- ja äänimaailmallaan, jonka halusin sisällyttää osaksi käyttäjien tilakokemusta.</p> <p>Kirjaston eteläsivu rajautuu kanavan seinämän kanssa samaan linjaan ja ikään kuin kasvaa siitä suoraan ylös. Julkisivumateriaaliksi valikoitui cortenteräs, jolloin rakennus ja rapistuneet betoniset laidat korostavat toisiaan ja asettuvat samaksi kokonaisuudeksi. Päädyin kirjaston massassa matalaan, rinteestä avautuvaan suorakulmaiseen ulkoasuun, joka jäljittelee voimalan laatikkomaista olemusta. Puistoa halkova pyörätie säilyy entisellään, ja rakennus väistää sitä luoteispuolen kaarevalla seinällä, korostaen näin maaston nousua rannasta kohti puistoa. Kirjasto avautuu puiston puolelta kasvillisuuden seasta matalana ja yksikerroksisena, pyrkien toimimaan osana rinteä. Muutoin niukasti aukoitettujen julkisivujen avautuvat ympäristöön kahden suuren ikkunapinnan kautta, joista lännen puoleinen lattia- ja kattoon ulottuva ikkuna avaa näkymät maisemaan ja toimii ulospäin näyteikkunana ohikulkevalle liikenteelle.</p> <p>Kirjaston tilallinen tavoite on toimia siltana puiston ja veden välillä. Sisäänkäynti tapahtuu puiston puolelta toisesta kerroksesta, josta vastassa oleva kaiteen jatke näyttää tietä kohti alas johtavia portaita ja saavutaan korkeaan kirjastotilaan, jossa avautuu suuren pitkittäissuuntaisen ikkunan kautta näkymä kohti virtaavaa vettä.</p> <p>Kirjasto muodostuu kahdesta kerroksesta, jotka on aseteltu porrasmaisesti laskeutuvaksi, sillä tavoitteena oli luoda kaksi kerrosta siten, että kerroksien välinen näköyhteys säilyy tuoden kirjastoon tilallisuutta ja avoimuutta. Asetelma luo sosiaalisen ympäristön, jossa ihmiset ovat itsenäisestä työskentelystä ja oleskelusta huolimatta kontaktissa toistensa kanssa. Tilat, joissa tapahtuu eniten käyttäjien oleskelua, on asetettu veden äärelle tai sen katse-etäisyydelle suuriksi ja avonaisiksi kokonaisuuksiksi. Pyrin istuskelu- ja työskentelytilojen sijoituksissa huomioimaan eri käyttäjät muodostamalla monipuolisesti erilaisia alueita eri kalusteilla. Valitsin sisätilojen pintojen materiaaliksi betonin, joka tuo industriallista ja vähäeleistä voimalan luonnetta sisätiloihin. Huonekalujen päämateriaaliksi valikoitui vaaleahko puu, joka tuo orgaanisuutta ja pehmeyttä muutoin kylmämaaliseen rakennukseen.</p> <p>Kahvilan olemus muistuttaa parvea kirjastosalien yllä. Pienemmät tilat on pakattu yhteen ja sijoitettu yhdelle seinälle. Toisessa kerroksessa tilat on pakattu itäisivulle, jossa maisema muuntamopihalle on toissijainen. Tiloihin kuuluu lastauseteinen, johon vie erillinen sisäänkäynti samalta julkisivulta. Ensimmäisen kerroksen pienemmät tilat on pakattu rakennuksen pohjoispuolelle, jonka sijainti on rinteessä ja luonnonvalo-olosuhteiltaan huono. Tiloihin sisältyy avustavien kirjastotilojen lisäksi tekniset tilat. Toisen kerroksen sisäänkäynniltä on lasiseinien ansiosta suora näkymä rakennuksen läpi kohti lännen puoleista suurta ikkunaa. Kerroksen kahvilatiski on sijoitettu omaksi saarekkeeksi, jonka aulan puoleinen sivu on varattu info-pisteelle. Saareke toimii tilanjakajana aulatilat ja kahvilan välillä.</p> <p>Kirjastosalit ja niiden avustavat tilat sijoittuvat kaikki ensimmäiseen kerrokseen lukuunotamatta monitoimitilaa, joka sijaitsee toisessa kerroksessa voimalan puolella. Monitoimitilan sijoitus tekee sen alla sijaitsevasta lasten kirjastosalista matalamman muutoin korkeaan tilaan verrattuna, mikä palvelee sen käyttäjien mittasuhteita ja viihtyvyyttä. Betonisten portaiden alla oleva matala tila on käytetty hyödyksi sijoittamalla sinne istuskeluportaat, jotka muodostavat matalan altaan lattiaan. Portaat toimivat lisäksi tilanjakajana lasten- ja aikuisten kirjastosalien välillä.</p>	
Muita tietoja	



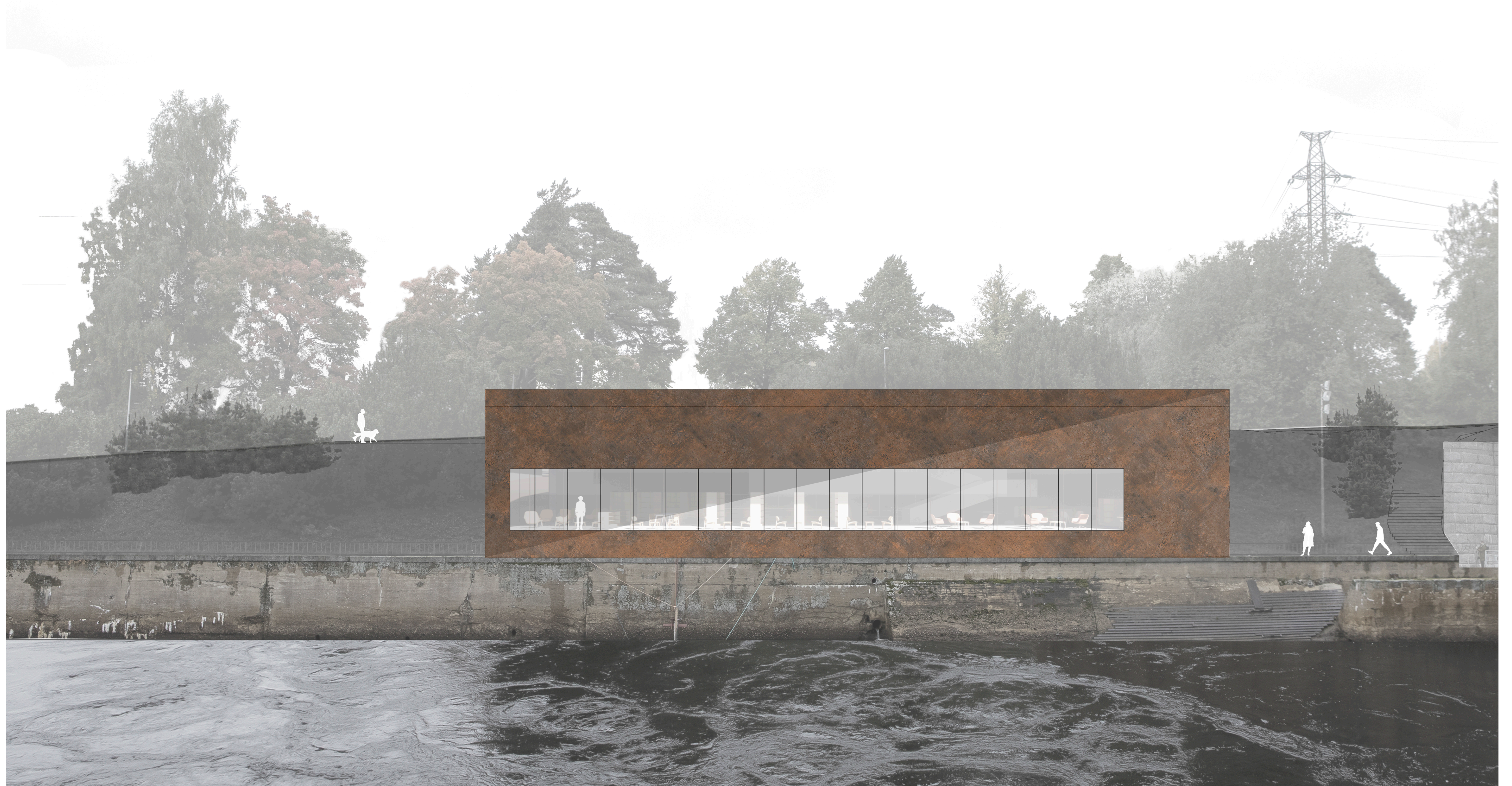
törmö



ASEMAPIIRROS 1:500



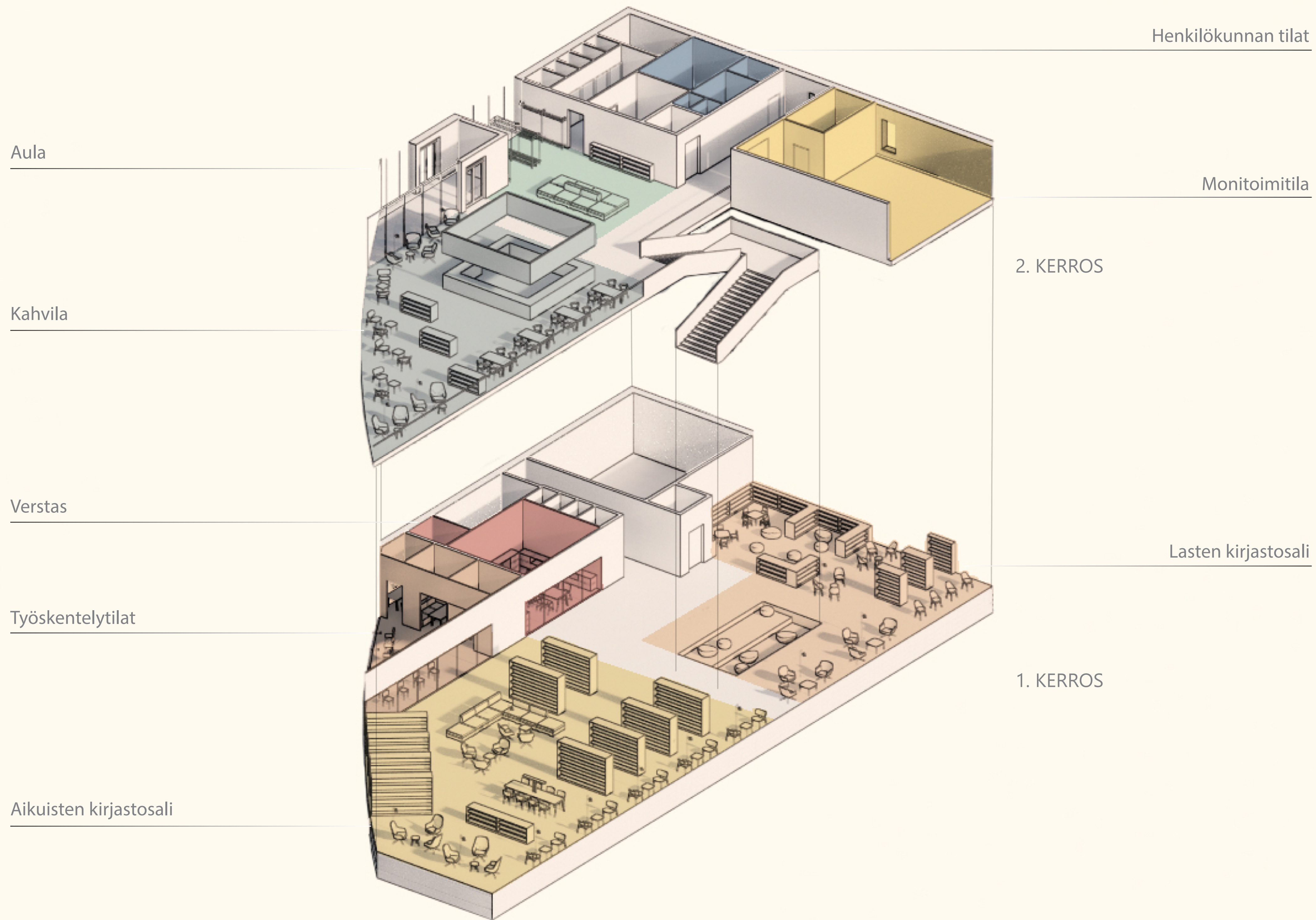
ALUELEIKKAUS 1:200

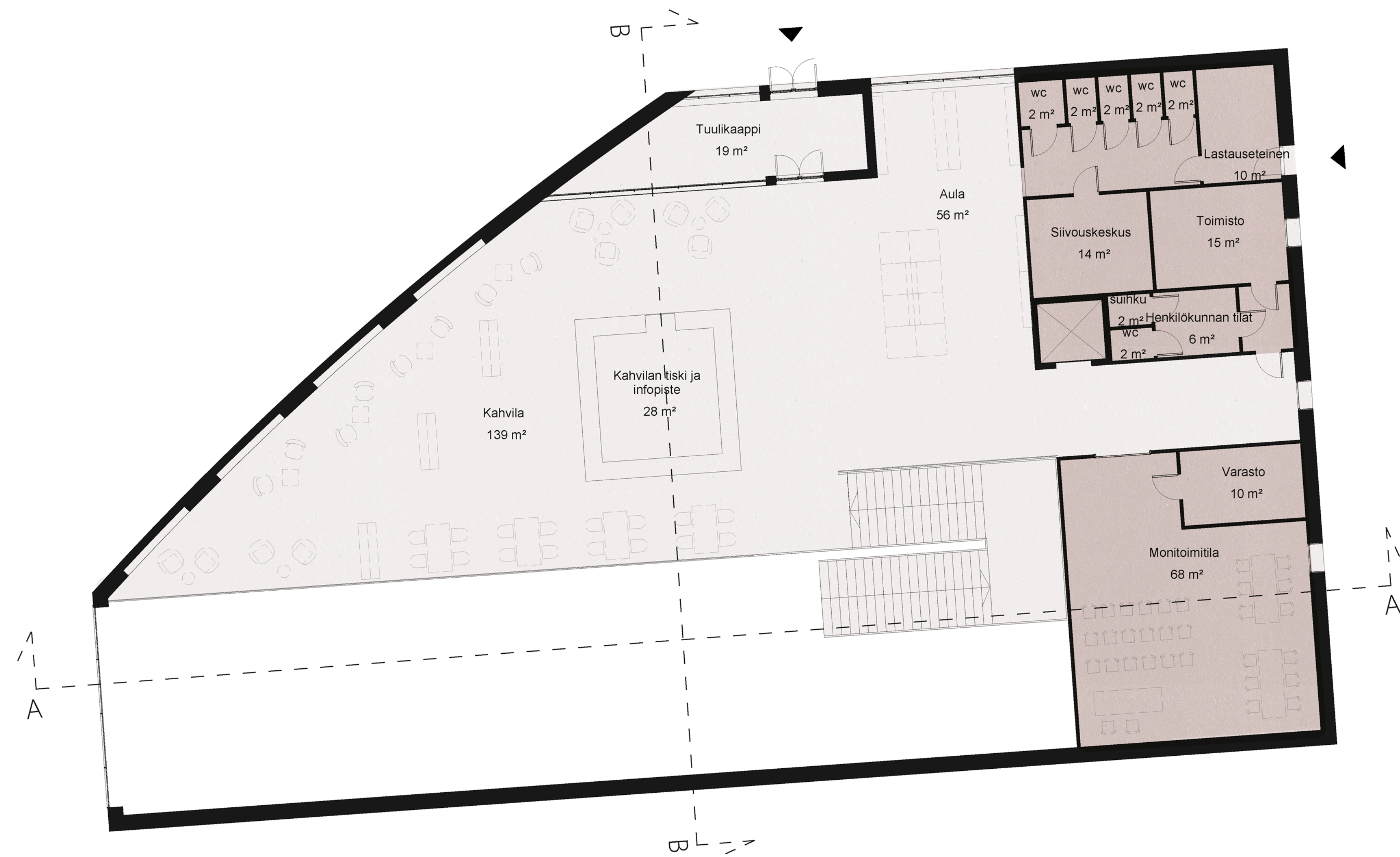


JULKISIVU ETELÄÄN 1:100



JULKISIVU LÄNTEEN 1:100









LEIKKAUS B-B 1:100



LEIKKAUS A-A 1:100









